



R0260 Sokker med snoningsmønster

Størrelse

40/41

Materialer

Regia 4-fädig Design Line by Arne & Carlos
100 g Moon Night Color fv 03656
Milward strømpepinde 2½ mm
hjælpepind til snoninger

Strikfasthed

30 m og 42 omg/p i glatstriking på p 2½ mm = 10 x 10 cm.
33 m og 42 omg/p i snoningsmønster på p 2½ mm = 10 x 10 cm.

Tip

Hvis sokkerne ønskes helt ens, så sørg for at begynde begge sokker samme sted i striberapporten på garnet.

Snoningsmønster

På ulige omg strikkes efter diagrammet, idet rapportens 12 m gentages omg rundt.

På lige omg strikkes som m viser, dvs. ret over ret og vrang over vrang. Efter 1.-4. omg fortsættes med at gentage 5.-28. omg.

Snoning over 6 m på siderne af foden

1. omg: 1 vr, 4 r, 1 vr.

2. omg: 1 vr, sæt 2 m på hjælpep foran arb, 2 r, strik m på hjælpep ret, 1 vr.

3.-5. omg: Strik som m viser (ret over ret, vrang over vrang).

Strik 1.-5. omg 1 gang, og fortsæt derefter med at gentage 2.-5. omg.

Vendepinde og vendemasker (vende-m)

Når man strikker **timeglashæl**, strikkes der vendepinde og vendemasker. For at der ikke skal komme huller i strikketøjet ved vendingerne, strikkes vendepinde således: Strik det angivne antal m, vend arb. Tag 1 m vr løs af med garnet foran arb, og træk nu garnet stramt bagud over p (= væk fra dig selv), så den strikkede m trækkes op over pinden og fremstår dobbelt = vendemaske (vende-m). Strik resten af p. Senere, når der skal strikkes hen over vendemasken, strikkes den "dobbelte" m som var det én m. (En vendemaske tæller altid kun for én maske.)

SOKKER

Slå 64 m op fordelt på 4 strømpep (= 16 m på hver p) og strik rundt. Begynd med 3 omg glatstriking, og strik derefter 3 cm rib (1 r, 1 vr). **OBS!** På sidste omg tages 8 m ud jævnt fordelt = 72 m.

Næste omg: 1 vr, *4 r, 2 vr*, gentag ** til de sidste 5 m, 4 r, 1 vr.

Fordel m med 21 m på 1. p, 18 m på 2. og 3. p, og 15 m på 4. p.

Fortsæt i snoningsmønster efter diagrammet - strik 1.-28. omg 1 gang og derefter 5.-27. omg 1 gang.

Sæt nu sidste m fra 1. p over på 2. p og første m fra 4. p over på 3. p. Der er nu 19 m på hver af 2. og 3. p, og i alt 34 m på 1. og 4. p tilsammen.

Fortsæt med at strikke mønster over 2. og 3. p, mens der nu strikkes glatstriking over m på 1. og 4. p som begyndelse til hælen, idet der på 1.

omg desuden tages 2 m ind jævnt fordelt over 1. og 4. p = 32 m. Fordel disse 32 m med 16 m på hver af 1. og 4. p.

Fortsæt med denne inddeling tli skaftet måler 18 cm.

Timeglashæl

Sæt nu m fra 4. og 1. p på samme p (= 32 m i alt) og strik timeglashæl over disse m således:

1. p (retsiden): Ret.

2. p: 1 vende-m, strik de øvrige m vrang.

3. p: 1 vende-m, strik ret hen til vende-m fra forrige p, vend.

4. p: 1 vende-m, strik vrang hen til vende-m fra forrige p, vend.



Gratis mønster

Schachenmayr
SINCE 1822
REGIA



Gentag 3.-4. p, til der er 10 vende-m i hver side og 12 m i midten.

Strik nu 2 omg over samtlige m (dvs. alle 70 m), idet der strikkes glatstriking over m på 1. og 4. p, mens der strikkes mønster over m på 2. og 3. p. Hver vende-m strikkes som 1 m, dvs. begge maskelænker strikkes samtidig.

Fortsæt derefter med hælen således:

1. p (retsiden): Strik de 12 m midt på hælen + 1 m ret, vend.

2. p: 1 vende-m, strik de 12 m midt på hælen + 1 m vrang, vend.

3. p: 1 vende-m, strik ret hen til vende-m fra forrige p, strik denne + den følgende m ret, vend.

4. p: 1 vende-m, strik vrang hen til vende-m fra forrige p, strik denne + den følgende m vrang, vend. Gentag 3.-4. p indtil der er strikket vende-m over de yderste af hællens m. Vend efter den sidste p fra vrangside, strik igen 1 vende-m og strik ret hen til midt på hælen.

Sæt nu første m fra 2. p tilbage på 1. p, og sidste m fra 3. p over på 4. p – dvs. der er nu 17 m på hver af 1. og 4. p, og 18 m på hver af 2. og 3. p.

Strik herefter glatstriking over omg's første og sidste 14 m, "snoning på siden af foden" over de sidste 3 m på 1. og 3. p og de første 3 m på 2. og 4. p, og snoningsmønster som før over de 30 m midt på overfoden.

Fortsæt med denne m-inddeling til foden måler 21 cm.

Båndtå med snoninger i siderne

Nu strikkes alle m i glatstriking, undtagen de 6 snonings-m i hver side. Strik 1 omg, idet der tages 2 m ind jævnt fordelt over overfodens m = 17 m på hver af de 4 p, dvs. 68 m i alt.

Tag på næste omg ind til tåen således:

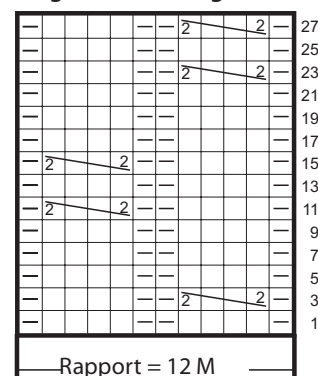
Omg med indtagninger: *Strik ret til 2 m før snoningen, 2 r sm, strik 6 m snoning, 1 r løs af, 1 r, træk den løse m over den strikkede*, gentag *-* en gang mere, strik de resterende m ret.

Gentag disse indtagninger på hver 4. omg 1 gang, på hver 3. omg 2 gange, på hver 2. omg 3 gange og på hver omg i alt 7 gange.

Der er nu 12 m tilbage på omg. Bryd garnet – lad en lang ende hænge, og brug denne til at sy de sidste m sammen med masketing. (Eller sy garnenden 2 gange gennem de resterende m, træk dem sammen og hæft ende.)

Strik den anden sok magen til.

Diagram til snoningsmønster



Tegnforklaring



1 r



1 vr



Sæt 2 m på hjælpep foran arb, 2 r, strik m på hjælpep r

Størrelsestabel til sokker i Schachenmayr Regia Design Line by Arne & Carlos.

Strikfasthed i glatstriking på p 2½ mm (vejledende): 30 m og 42 p/omg = 10 x 10 cm.

Str.	22/23	24/25	26/27	28/29	30/31	32/33	34/35	36/37	38/39	40/41	42/43	44/45	46/47
Fodens længde (cm)	14,5	15,5	17	18	19,5	21	22	23,5	25	26,5	27,5	28,5	30
Antal opslagsm	44	48	48	52	52	56	56	60	60	64	64	68	72
Antal m pr. p	11	12	12	13	13	14	14	15	15	16	16	17	18
Længde på skaftet (cm)	10	11	12	12	13	14	16	16	18	18	19	19	20
Antal m på hælen	22	24	24	26	26	28	28	30	30	32	32	34	36
M-fordeling til timeglashæl	7/8/7	8/8/8	8/8/8	8/10/8	8/10/8	9/10/9	9/10/9	10/10/10	10/10/10	10/12/10	10/12/10	11/12/11	12/12/12
Fodens længde til begyndelsen af tåen (cm)	11,5	12,5	14	14	15,5	17	18	18,5	20	21	22	22,5	24
Indtagninger til båndtå efter 1. omg med indtagninger													
På 4. omg	-	-	-	-	-	-	-	1 x	1 x	1 x	1 x	1 x	1 x
På hver 3. omg	1 x	1 x	1 x	2 x	2 x	2 x	2 x	2 x	2 x	2 x	2 x	2 x	2 x
På hver 2. omg	3 x	3 x	3 x	3 x	3 x	3 x	3 x	3 x	3 x	3 x	3 x	4 x	4 x
På hver omg	4 x	5 x	5 x	5 x	5 x	6 x	6 x	6 x	6 x	7 x	7 x	7 x	8 x

