

Motorline JAG (indbygget limit switch)



Motorline PERSA (indbygget limit switch)



Motorline TELICA (indbygget limit switch)



Dansk brugermanual

Til brug for **Motorline MC2** kontrolpanel i kombination med **Motorline PERSA, TELICA, JAG** eller **LINCE** 230Vac lågeautomatik.

Manualen skal ses som et supplement til installationsvideoen som findes på nettet på følgende links: <https://vimeo.com/140761119> og <https://vimeo.com/140761120>

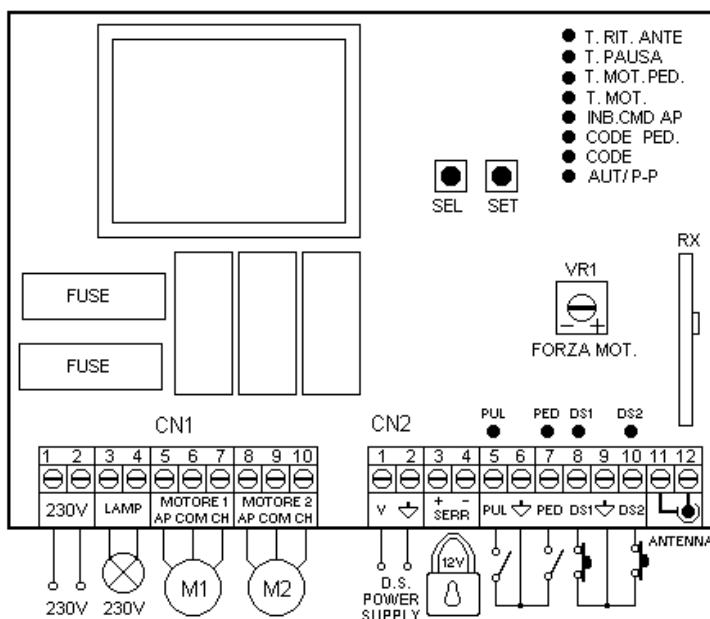
230 Volt kontrolpanel til dobbelt og enkelt swingports automatik.

Integreret radiomodtager til op til 150 fjernbetjeninger på 433,92 Mhz

Motorline LINCE (kører på tid)



Motorline MC2 kontrolpanel



Klemmerække tilslutning:

- CN1** (Nederste venstre hjørne)
- 1: 230 Vac tilslutning (leder)
 - 2: 230 Vac tilslutning (nul)
 - 3: 230 Vac tilslutning (nul) lampe tilslutning
 - 4: 230 Vac tilslutning (leder) lampe tilslutning
 - 5: MOTOR 1 OUTPUT – Åbne (Brun eller sort) – Med kondensator ledning (LINCE)
 - 6: MOTOR 1 OUTPUT – Common (Blå eller grå)
 - 7: MOTOR 1 OUTPUT – Lukke (Brun eller sort) – Med kondensator ledning (LINCE)
 - 8: MOTOR 2 OUTPUT – Åbne (Brun eller sort) – Med kondensator ledning (LINCE)

- 9: MOTOR 2 OUTPUT – Common (Blå eller grå)
10: MOTOR 2 OUTPUT – Lukke (Brun eller sort) – Med kondensator ledning (LINCE)

- CN2** (Nederste højre hjørne)
1: Fotocelle strøm – 24 Volt (+)
2: Fotocelle strøm – 24 Volt (-)
3: 12 Vdc, 15 W (+) – El-lås
4: 12 Vdc, 15 W (+) – El-lås
5: PUL – Impuls til åbning (NO) i kombination med common (6)
6: Common – Impuls til åbning (NO)
7: PUL PED – Impuls til fodgængeråbning (NO) i kombination med common (6)
8: DS1 Sikkerhedsudstyr (fotocelle m.v.) (NC) i kombination med common (9)
9: Common – Sluttet som sikkerhed (NC)
10: DS2 Sikkerhedsudstyr (fotocelle m.v.) (NC) i kombination med common (9)
11: Antenne
12: Antenne

Kontrolpanelet er udstyret med følgende standard opsætning:

- AUT P-P** Step by step er IKKE aktiveret – LED slukket
CODE Fjernbetjening er IKKE indkodet – LED slukket
CODE PED Fjernbetjening er IKKE indkodet – LED slukket
INB. CMD. AP Åbningsimpuls under pausetid og åbning aktivt – LED slukket
T. MOT Soft close IKKE aktiveret – LED slukket
T. MOT. PED Soft close IKKE aktiveret under fodgænger åbning – LED slukket
T. PAUSA Porten lukker IKKE automatisk – LED slukket
T. RIT. ANTE Ingen forsinkelse mellem porte under lukning – LED slukket

- VR1** På VR1 kan man justere kraften og hastigheden af motoren. Justeringen kan ske mellem 50% og 100%
Ved hver opstart anvender kontrolpanelet altid maksimum strøm i 2 sekunder.

- SIKKERHED** Forud for opstart / indkøring af motor 1 og motor 2, vær da sikker på, at der er monteret fotoceller (NC) på klemmerne 8-9 og 9-10.
Alternativt kan der monteres en "lus" mellem klemmerne. Motorerne kan ikke køre, såfremt klemmerne ikke er sluttet.

- OPSTART** Start altid med indkøring af mindst én fjernbetjening som anført under hovedmenuen (CODE)

Da kontrolpanelet som udgangspunkt er indkørt med standard opsætning fra fabrikken, er porten klar til brug så snart alle ledninger er monteret korrekt.

De anbefales at placere portene i 45 graders position imens åbne-/lukke retning kontrolleres.

HOVEDMENU

Hovedmenuen (standard funktioner) på kontrolpanelet programmeres ved at bruge "SEL" knappen, hvorved den blinkende LED flyttes til den ønskede position. Ved at bruge "SET" knappen vælges / bekræftes valgt af følgende:

- AUT/P-P** **Automatisk driftstilstand (LED slukket)**
Den første impuls på fjernbetjeningen / trykknappen aktiverer åbningsbevægelsen.
Den anden impuls på fjernbetjeningen / trykknappen aktiverer lukkemekanismen.
Hvis der gives nyt impuls inden afslutningen af åbning/lukning, vil der ske omvendt bevægelse.

Step by step (LED tændt)

Den første impuls på fjernbetjeningen / trykknappen aktiverer åbningsbevægelsen.
Den anden impuls på fjernbetjeningen / trykknappen aktiverer lukkemekanismen.
Hvis der gives nyt impuls inden afslutningen af åbning/lukning, stopper bevægelsen.
Et nyt impuls vil der ske omvendt bevægelse end før stoppet.

OBS: Hvis **T. PAUSE** er aktiv (LED tændt) og porten er bliver stoppet under åbning, forbliver porten stoppet indtil "pause-tiden" er udløbet, og efter det vil den lukke. Hvis porten bliver stoppet under lukning, vil kun genstarte, når der modtages et nyt impuls.

CODE **Kodning af fjernbetjening (normal åbning / 2 låger)**

Kontrolkortet accepterer kun MOTORLINE fjernbetjening, eller enheder der er godkendt af Motorline eller deres officielle distributører (Nordisk Dørautomatik ApS) og har en maksimal kapacitet på 150 fjernbetjening. Når du forsøger at programmere fjernbetjening nr. 151 blinker alle programmeringslamper samtidigt for at indikere, at hukommelsen er fuld.

Sådan programmeres nye fjernbetjening:

1. Tryk på SEL så mange gange som nødvendigt, indtil LED'en CODE blinker.
2. Tryk én gang på den ønskede fjernbetjeningsknap.
3. LED'en CODE lyser herefter konstant, hvilket angiver, at programmeringen er vellykket.
4. Gentag processen for programmering af flere fjernbetjening.

Sådan slettes alle fjernbetjening:

1. Tryk en gang på SEL indtil LED'en CODE blinker.
2. Tryk én gang på SET. LED'en CODE slukker, og alle fjernbetjening er slettet.

Hvis LED'en CODE begynder at blinke hurtigt betyder det, at kontrolkortet ikke accepterede fjernbetjening på grund af følgende årsager:

1. Fjernbetjening er allerede indkodet
2. Fjernbetjening passer ikke til kontrolpanelet

CODE PED **Kodning af fjernbetjening (fodgænger åbning / 1 låge)**

Sådan programmeres nye fjernbetjening:

1. Tryk på SEL så mange gange som nødvendigt, indtil LED'en CODE PED blinker.
2. Tryk én gang på den ønskede fjernbetjeningsknap (ikke samme som normal åbning / CODE)
3. LED'en CODE PED lyser herefter konstant, hvilket angiver, at programmeringen er vellykket.
4. Gentag processen for programmering af flere fjernbetjening.

Sådan slettes alle fjernbetjening:

1. Tryk en gang på SEL indtil LED'en CODE PED blinker.
2. Tryk én gang på SET. LED'en CODE PED slukker, og alle fjernbetjening er slettet.

INB. CMD. AP **Deaktivering af impuls under åbning og pause tid**

Med funktionen aktiveret afviser kontrolpanelet alle fjernbetjeningens impulser under åbningsmanøvrer og pause tid. Det er vigtigt, at denne funktion aktiveres ved installation af loop's eller fotoceller for at undgå utidige lukninger.

Aktiver (LED tændt) / deaktiv (LED slukket):

1. Tryk på SEL indtil LED'en INB. CMD. AP begynder at blinke.
2. Tryk på SET i 1 sekund for at aktivere / deaktivere funktionen.
3. Når LED'en INB. CMD. AP. tændes, angives at funktionen er aktiv.

T. MOT Justering af motor tid samt soft stop

Kontrolpanelet er fra fabrikken indstillet til at køre motoren i 30 sekunder og uden soft stop.

Porten skal være lukket når ændringerne udføres.

1. Tryk på SEL indtil LED'en T.MOT. begynder at blinke.
2. Tryk på SET hvorved port 1 begynder at åbne.
- OBS:** Hvis motoren lukker frem for at åbne ikke åbningen, byt da om på ledningerne 5 og 7 på CN2 klemmerækken.
3. Tryk på SET, når port 1 er på det ønskede punkt for at starte soft stop.
4. Tryk igen på SET, når det ønskede fuldt åben er opnået. På dette tidspunkt begynder LED'en T. MOT. begynder at blinke hurtigt, og port 2 begynder automatisk at åbne.
5. Tryk på SET, når port 2 er på det ønskede punkt for at starte soft stop.
6. Tryk igen på SET, når det ønskede fuldt åben er opnået.
7. LED'en T. MOT. begynder at blinke hurtigt, hvilket betyder, at programmeringen af lukning kan udføres, og port 2 begynder automatisk at lukke.

Gentag processen for at programmere lukningen.

Justering af motor tid uden soft stop

1. Tryk på SEL indtil LED'en T.MOT begynder at blinke.
2. Tryk på SET hvorved port 1 begynder at åbne.
3. Tryk to gange på SET når det ønskede fuldt åben er opnået. På dette tidspunkt begynder LED'en T. MOT. begynder at blinke hurtigt, og port 2 begynder automatisk at åbne.
4. Tryk på SET to gange, når det ønskede fuldt åben er opnået.
5. LED'en T. MOT. begynder at blinke hurtigt, hvilket betyder, at programmeringen af lukning kan udføres, og port 2 begynder automatisk at lukke.

Gentag processen for at programmere lukningen.

T. MOT. PED Justering af fodgænger åbning (motor tid og soft stop)

Fodgænger åbning betyder, at det udelukkende er port 1 som åbner.

OBS: Denne funktion kræver at motorerne har limit switch (JAG) eller mekanisk stop.

I stedet for at bruge SET kan det anbefales at bruge en indkodet fjernbetjening.

Kontrolpanelet er fra fabrikken indstillet til at køre motoren i 10 sekunder og uden soft stop i forbindelse med fodgængeråbning.

Porten skal være lukket når ændringerne udføres.

Justering af motor tid samt soft stop

1. Tryk på SEL indtil LED'en T. MOT. PED. begynder at blinke.
2. Tryk på SET hvorved port 1 begynder at åbne.
3. Tryk på SET, når port 1 er på det ønskede punkt for at starte soft stop.
4. Tryk igen på SET, når det ønskede fuldt åben er opnået.
LED'en T. MOT. PED. begynder at blinke hurtigt og lukning af porten starter automatisk.
5. Tryk på SET, når port 1 er på det ønskede punkt for at starte soft stop.
6. Tryk igen på SET, når porten er fuldt lukket..
7. LED'en T. MOT. PED. lyser herefter konstant, hvilket viser at programmeringen er afsluttet.

T. PAUSA **Automatisk lukning**

Kontrolpanelet tillader automatisk lukning af porten på maksimalt 4 minutter.

OBS I stedet for at bruge SET knappen, kan du bruge en fjernbetjening.

1. Tryk på SEL indtil LED'en T. PAUSA begynder at blinke.
2. Tryk på SET for at starte pausetiden (brug evt. et stopur)
3. Tryk på SET for at stoppe pausetiden (den valgte tid udgør herefter pausetiden før automatisk lukning)
4. LED'en T.PAUSA vil herefter være tændt, hvilket viser at funktionen er aktiv.

T. RIT. ANTE **Lukningsforsinkelse mellem port 1 og port 2**

Denne funktion kan forsinke lukningen mellem port 1 og port 2 med op til 30 sekunder.

Under åbning er forskellen mellem port 1 og port 2 altid 2 sekunder.

Programmering

1. Tryk på SEL indtil LED'en T. RIT. ANTE begynder at blinke.
2. Tryk på SET for at starte forsinkelses tiden.
3. Tryk på SET for at stoppe forsinkelses tiden. (maks 30 sekunder)
4. LED'en T. RIT. ANTE lyser herefter konstant, hvilket angiver at tidsforsinkelsen mellem port 1 og port 2 er aktiv.

Slet programmering

1. Tryk på SEL, indtil LED'en T. RIT. ANTE begynder at blinke.
2. Tryk på SET to gange på mindre end 2 sekunder.
3. LED'en T. RIT. ANTE slukker, hvilket angiver at tidsforsinkelsen mellem port 1 og port 2 er deaktiveret.

UDVIDET MENU 1

Kontrolpanelet leveres med en **udvidet menu 1** med en række specielle funktioner. For at få adgang til den udvidede menu 1, skal du blot trykke og holde SET nede i 5 sekunder, hvorefter LED'erne T. RIT. ANTE og T. PAUSA blinker skiftevis, og man har derefter 30 sekunder til at vælge en af de udvidede menufunktioner ved hjælp af SEL og SET tasterne som før. Efter 30 sekunder, hvis ingen programmering har fundet sted, vender styreenheden tilbage til standardmenuen.

AUT/P-P **Programmering af fjernbetjening via fjernfunktion**

Programmeringen af fjernbetjeningen ved fjernfunktion gør det muligt at tilføjes fjernbetjeningen til det nye styringskort uden at skulle bruge SEL.

1. Aktiver den udvidede menu 1
2. Tryk på SEL en gang, og LED'en AUT/P-P begynder at blinke.
3. Tryk på SET
4. LED'en AUT/P-P tændes og angiver, at funktionen er aktiv.

Programmering af sendere på afstand

1. Tryk i 10 sekunder på knappen på fjernbetjeningen, som tidligere er gemt.
2. LED'en CODE begynder at blinke.
3. Tryk 1 sekund på en knap på den nye fjernbetjening, du vil programmere.
4. LED'en blinker, hvilket bekræfter programmeringen.

CODE **Test på fotoceller**

Betjeningspanelet leveres af fabrikanten med test på fotoceller deaktiveret.

1. Aktiver den udvidede menu 1
2. Tryk på SEL indtil CODE begynder at blinke.
3. Tryk på SET
4. Når LED'en CODE er tændt indikeres, at funktionen er deaktiveret, og LED'en slukker, at funktionen er aktiveret.

OBS Hvis du ikke har fotoceller installeret, virker denne test ikke.

CODE PED **Lukke tryk på hydrauliske motorer**

Aktiveres denne funktion, afgiver kontrolpanelet automatisk et 2 sekunders lukke-tryk hver 2. time.

Aktiv (LED tændt) / Deaktiveret (LED slukket)

1. Aktiver den udvidede menu 1
2. Tryk på SEL indtil LED'en CODE PED begynder at blinke.
3. Tryk på SET i 1 sekund.
4. Når LED'en CODE PED er tændt, angives at funktionen er aktiveret og modsat.

INB.CMD.AP. **Lukketryk før åbning**

Når denne funktion er aktiveret, sender kontrolpanelet et 2 sekunders lukketryk for at frigive den elektriske lås, før portens åbning.

Aktiv (LED tændt) / Deaktiveret (LED slukket)

1. Aktiver den udvidede menu 1
2. Tryk på SEL indtil LED'en INB. CMD. AP. begynder at blinke
3. Tryk på SET i 1 sekund
4. Når LED'en INB. CMD. AP er tændt, angives at funktionen er aktiveret og modsat.

T. MOT. **Ekstra lukketryk**

Hvis soft stop kombineres med en elektrisk lås, skal denne funktion aktiveres. Denne funktion betyder, at port 1 lukker med 1 sekunders ekstra tid (og med fuld effekt) for at overvinde modstanden fra den elektrisk lås.

Aktiv (LED tændt) / Deaktiveret (LED slukket)

1. Aktiver den udvidede menu 1
2. Tryk på SEL indtil LED'en T. MOT. begynder at blinke.
3. Tryk på SET i 1 sekund
4. Når LED'en T.MOT. er tændt, angives at funktionen er aktiveret og modsat.

T. MOT. PED **Ændring af stopfunktion**

Denne funktion gør det muligt at ændre funktionen af sikkerhed 2 (CN2 klemme 9-10) således at motoren øjeblikkeligt stopper ved aktivering af sikkerheds enheden og ikke igangsætter igen før et nyt start impuls er givet. Normalt vil motoren bevæge sig igen så snart forstyrrelsen fjernes.

Aktiv (LED tændt) / Deaktiveret (LED slukket)

1. Aktiver den udvidede menu 1
2. Tryk på SEL indtil LED'en T. MOT. PED. begynder at blinke.
3. Tryk på SET i 1 sekund.
4. Når LED'en T. MOT. PED. er tændt, angives at funktionen er aktiveret og modsat.

UDVIDET MENU 2

Kontrolpanelet leveres med en **udvidet menu 2** med en række specielle funktioner. For at få adgang til den udvidede menu 2, skal du blot trykke og holde SET nede i 5 sekunder, hvorefter LED'erne T. RIT. ANTE og T. PAUSA blinker skiftevis og tryk yderligere 5 sekunder indtil T.RIT.ANTE og T.PAUSA blinker samtidig og man har derefter 30 sekunder til at vælge en af de udvidede menufunktioner ved hjælp af SEL og SET tasterne som før.

Efter 30 sekunder, hvis ingen programmering har fundet sted, vender styreenheden tilbage til standardmenuen.

AUT/P-P**Luk straks funktion**

Når automatisk lukning er aktiveret, er det muligt at aktivere denne "luk straks funktion" som bevirker, at når en bruger passere fotocellerne, lukker porten "straks" (efter 5 sekunder) uanset hvor lang pausetid der er tilbage.

Aktiv (LED tændt) / Deaktiveret (LED slukket)

1. Aktiver den udvidede menu 2.
2. Tryk en gang på SET indtil LED'en AUT/P-P begynder at blinke.
3. Tryk en gang på SET for at aktivere / deaktivere funktionen.
4. Når LED'en AUT/PP er tændt, angives at funktionen er aktiveret og modsat.

CODE**Lys før åbning**

Med funktionen aktiveret, bliver udgang 3 og 4 (CN1) altid aktiveret 3 sekunder før porten starter sin bevægelse. Derved muliggør man lys før åbning.

Aktiv (LED tændt) / Deaktiveret (LED slukket)

1. Aktiver den udvidede menu 2.
2. Tryk på SEL indtil LED'en CODE begynder at blinke.
3. Tryk en gang på SET for at aktivere / deaktivere funktionen.
4. Når LED'en CODE er tændt, angives at funktionen er aktiveret og modsat.

CODE PED**Lys under pausetid**

Med funktionen aktiveret, bliver udgang 3 og 4 (CN1) altid aktiveret under pausetid

Aktiv (LED tændt) / Deaktiveret (LED slukket)

1. Aktiver den udvidede menu 2.
2. Tryk på SEL indtil LED'en CODE PED begynder at blinke.
3. Tryk en gang på SET for at aktivere / deaktivere funktionen.
4. Når LED'en CODE PED er tændt, angives at funktionen er aktiveret og modsat.

INB.CMD.AP. Soft start

Med funktionen "Soft Start" aktiveret, vil porten åbne langsomt og øge hastigheden gradvis i de første 2 sekunder.

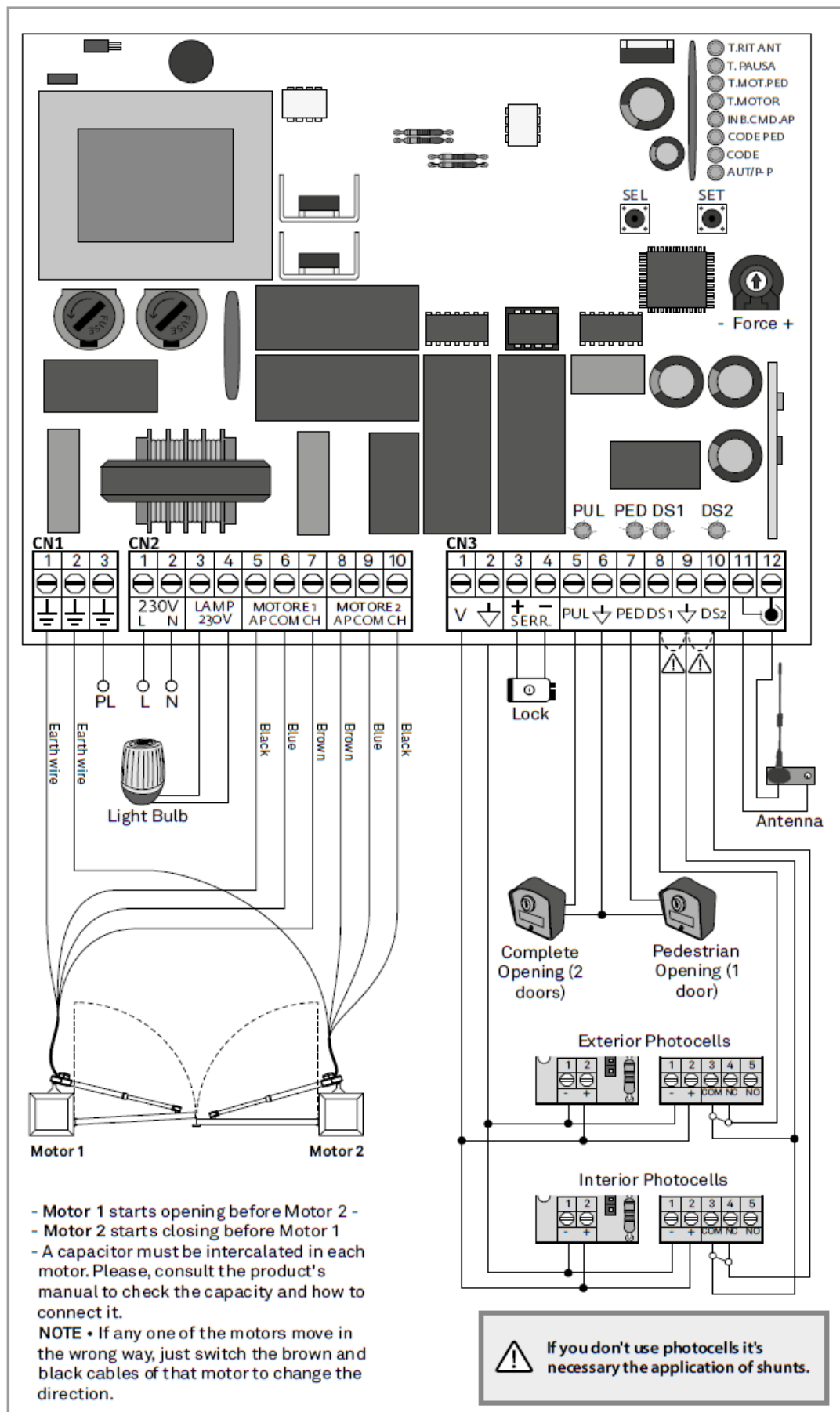
Aktiv (LED tændt) / Deaktiveret (LED slukket)

1. Aktiver den udvidede menu 2.
2. Tryk på SEL indtil LED'en INB.CMD.AP. begynder at blinke.
3. Tryk en gang på SET for at aktivere / deaktivere funktionen.
4. Når LED'en INB.CMD.AP. er tændt, angives at funktionen er aktiveret og modsat.

RESET**Nulstilling af alt indtastet fra menu'erne**

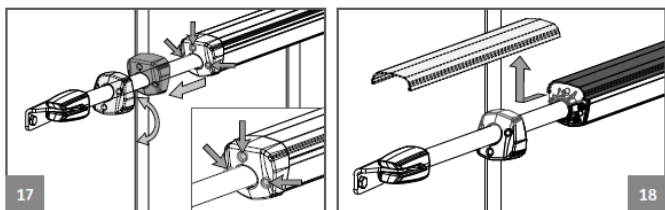
Hvis du skal nulstille kontrolpanelet til fabriksindstilling, skal du trykke på SEL og SET samtidigt. Alle lysdioder tændes midlertidigt, og slukkes når nulstilling er gennemført.

STANDARD KABELØRING (Motorline LINCE)

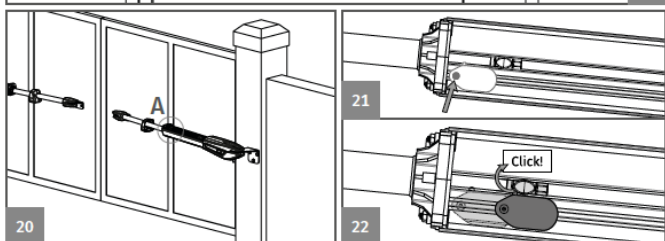
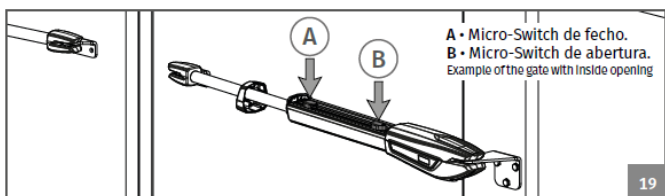


JAG LIMIT SWITCH

01 • Unlock the motor (see page 3A).



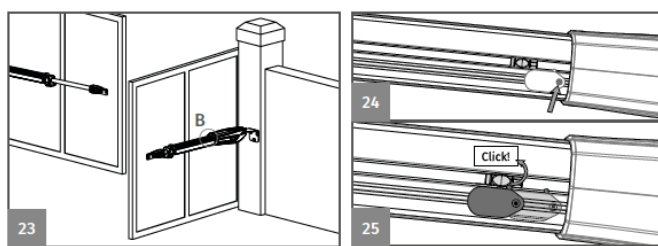
02 • Loosen the 3 front screws, remove the cover and the profile cover.



03 • Take the gate to the closed position.

04 • Loosen the screw shown in the image (21), so that it is possible to move the micro-switch in the profile.

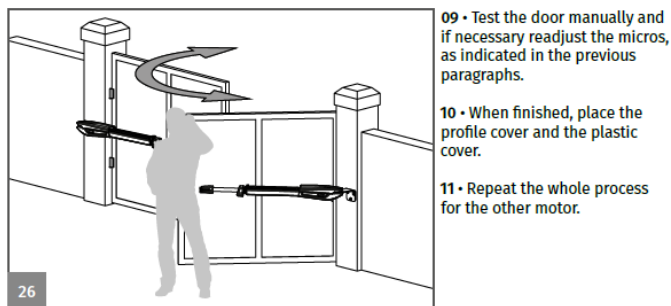
05 • Adjust the closure micro-switch (A) until it makes "click" on the pressure piece. Tighten the screw to secure the micro in that position.



06 • Take the gate to the open position.

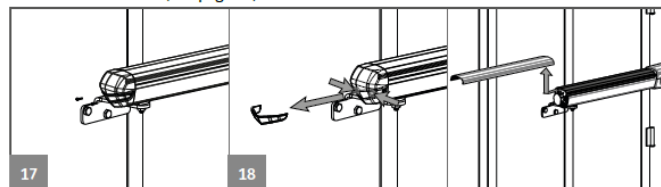
07 • Loosen the screw shown in the image (24), so that it is possible to move the micro-switch in the profile.

08 • Adjust the closure micro-switch (B) until it makes *click* on the pressure piece. Tighten the screw to secure the micro in that position.



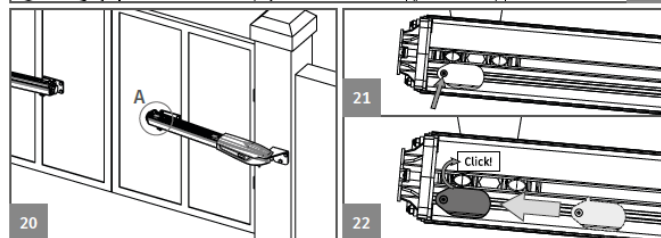
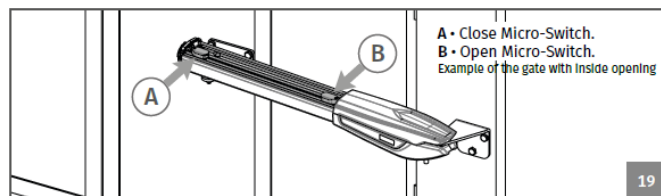
PERSA LIMIT SWITCH

01 • Unlock the motor (see page 3A).



02 • Remove the chrome clip with a screwdriver.

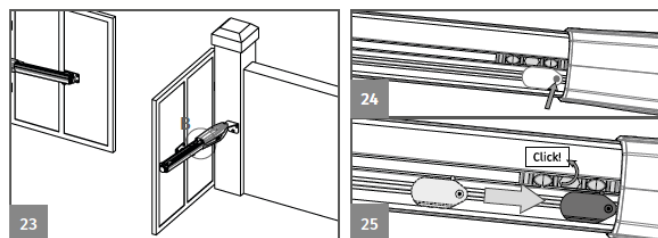
03 • Unfasten the two front screws, remove the cover and the profile cover.



03 • Take the gate to the closed position.

04 • Loosen the screw shown in the image (21), so that it is possible to move the micro-switch in the profile.

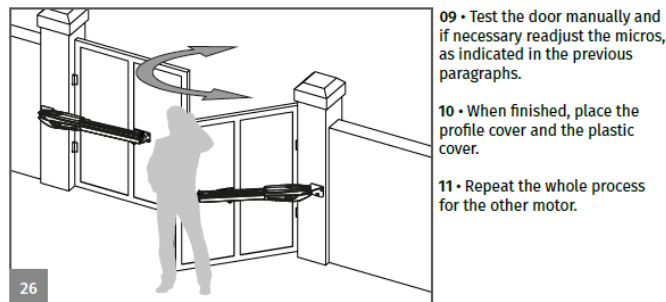
05 • Adjust the closure micro-switch (A) until it makes *click* on the pressure piece. Tighten the screw to secure the micro in that position.



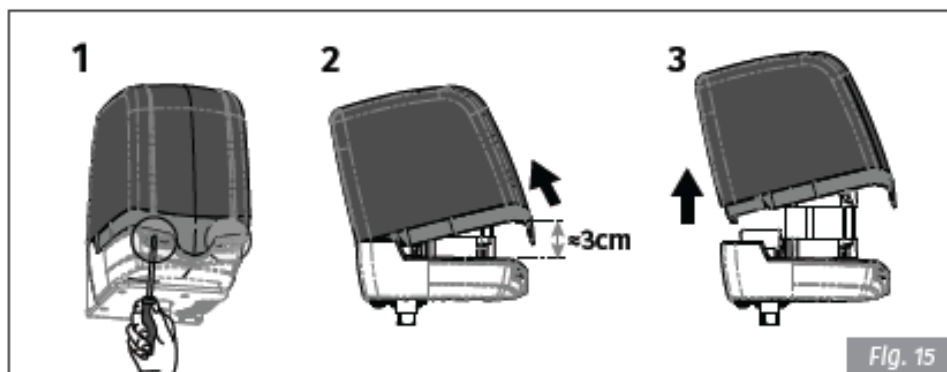
06 • Take the gate to the open position.

07 • Loosen the screw shown in the image (24), so that it is possible to move the micro-switch in the profile.

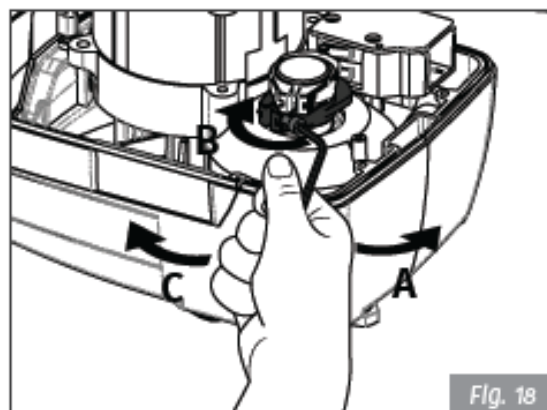
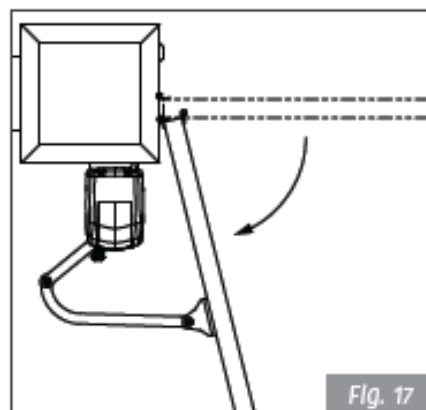
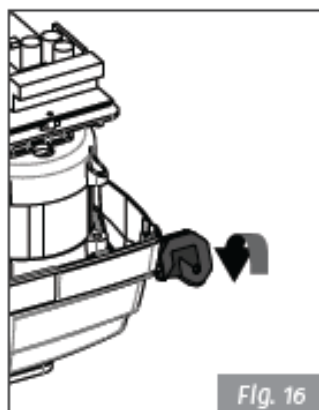
08 • Adjust the closure micro-switch (B) until it makes *click* on the pressure piece. Tighten the screw to secure the micro in that position.



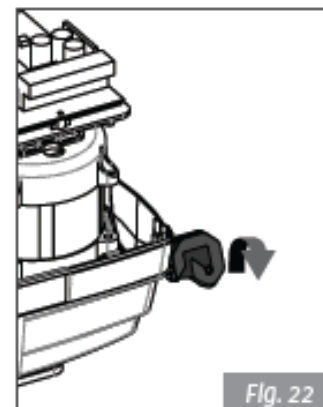
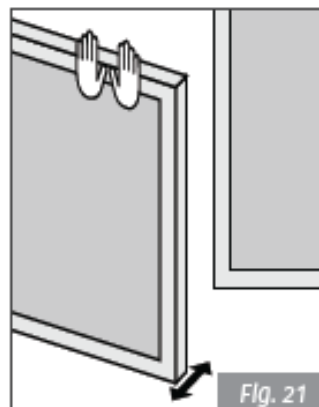
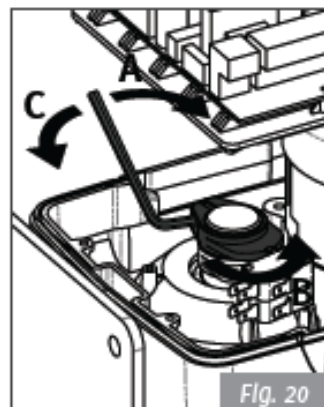
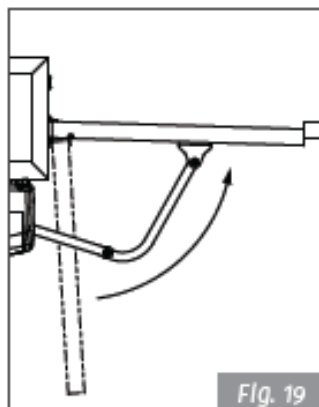
TELICA LIMIT SWITCH



Remove the automation's cover. To do this, loosen the two front screws, slightly tilt the cover back and pull up.



- 1 • Unlock the automation and open the door leaf to the desired position.
- 2 • Loosen (A) the opening ring screw, and turn it (B) until you hear a *click* of the micro switch.
- 3 • Tighten the screw (C) of the ring to lock it in this position.



- 4 • Close the door leaf, loosen (A) and turn (B) the closing ring until it makes a *click* into the corresponding micro. Retighten (C) the ring screw.
- 5 • Manually test the opening and closing of the gate to ensure that the micro switches are activated in the correct point.
- 6 • When the micros are tuned, re-lock the automation.