



# Ett solidariskt Täby!

Verksamhetsplan för år 2020



Socialdemokraterna

FRAMTIDSPARTIET I TÄBY

# INNEHÅLL

Ett solidariskt Täby .....	3
Vi satsar på framtiden (KS) .....	4
Hyresrätt till rimliga priser (SBN) .....	8
Ett grönt Täby kräver ett grönt bokslut (SBN) .....	10
Giftfri färg när det förättas (Lantmäteri) och ÖFN .....	12
Det är bråttom nu (SRMH) .....	13
Kultur för alla - oavsett bakgrund och plånbok (KFN) .....	15
Nolltaxad idrottslokal år 2022 (KFN) .....	17
Riktig valfrihet betyder kommunal hemtjänst (SN).....	18
Fler lärarassistenter som avlastar (BGN) .....	20
Höjd peng till Täbys förskolor och skolor (BGN) .....	21
Kunskap, studiero, valfrihet, likvärdighet (GNN) .....	23
Grundläggande rättighet att få studera som vuxen (GNN).....	25
Socialdemokraternas budgetförslag i siffror .....	28



Socialdemokraterna

FRAMTIDSPARTIET I TÄBY

# Solidaritet, tillit och samarbete ska bära vårt samhälle

**Socialdemokraterna vill se ett Täby som ger välfärd, frihet och trygghet åt alla. Vi har höga ambitioner för vår kommun. Vi vill att Täby ska vara en plats där människor utvecklas och mår bra. Ett solidariskt Täby gynnar alla.**

Vi tror på politikens möjligheter att förändra och förbättra samhället.

## **Ständigt hållbarhetsperspektiv**

Vi vill fortsätta att bygga ett ekonomiskt, socialt och miljömässigt hållbart Täby där människors livskvalitet ökar, utan att det skadar vår gemensamma miljö.

*Miljö- och hållbarhetsperspektiv ska präglade all kommunal verksamhet.*

## **Ett Täby för alla**

I vårt Täby ska alla kunna bo bra genom livets olika faser, med olika behov och ekonomi. Vi vill bygga ett Täby för alla, med valfrihet i boendeformer.

Vi bygger för framtiden. Det gör vi genom att bilda ett kommunalt bostadsbolag, bygga särskilda ungdomsbostäder med hyresrätt, bygga omsorgsboenden i varje kommundel.

## **Ständigt barnperspektiv**

I vårt Täby tänker vi framåt. Vi vet att våra barn och unga är framtiden. Ingen förälder ska behöva oroa sig över fel val av förskola eller skola till sitt barn.

Alla förskolor och skolor ska hålla högsta kvalitet. Barngrupper och klasser ska inte vara större än att *varje* barn blir sett. Alla barn ska kunna utvecklas efter sin förmåga.

Stöd ska finnas för den som så behöver. Förskola och fritids ska erbjuda meningsfull och pedagogisk verksamhet. Kultur och aktiv fritid är centrala faktorer för att unga ska växa upp till hela människor.



**Agneta Lundahl Dahlström och Janne Boman, kommunalråd i opposition (S)**

Alla ska, oavsett ekonomisk situation, ha möjlighet till ett rikt liv med musik, teater, sång och idrott.

*Barnperspektiv ska genomsyra alla utredningar, analyser och beslut.*

Vi satsar på barn och unga genom att införa enhetlig förskolepeng, halvera avgiften i kulturskolan, utöka fältverksamheten och sänka avgifterna för barn- och ungdomsidrotten i kommunens lokaler.

## **Ständigt äldreperspektiv**

I vårt Täby tänker vi särskilt på de äldre som har bidragit till att bygga upp vårt samhälle. Alla ska kunna åldras i trygghet och vara garanterad god hemtjänst och gott omsorgsboende i Täby. Möjlighet till gemenskap och en aktiv fritid ska finnas.

Vi satsar på våra äldre genom att utöka tjänsten som äldre- och anhörigstödare till heltid, initiera byggande av trygghetsboende med hyresrätt, återinföra kommunal hemtjänst samt kvalitetssäkra omsorgen.

*Äldreperspektiv ska finnas med i all planering.*

Ett äldrevänligt Täby skapar ett gott samhälle för alla.

# Hög tid satsa offensivt på framtiden

**Klimatet är vår ödesfråga. Miljöfrågan är vår viktigaste framtidsfråga. Det är hög tid att satsa offensivt på en mer miljövänlig livsstil.**

Därför vill vi att kommunen antar en strategi för att nå klimatneutralitet till 2030 för egen verksamhet och 2040 för hela kommunen. Miljövänligt arbets- och livsstil ska premieras i samhällsplaneringen.

Särskilt viktigt blir dessa frågor i bygget av Täby park och andra framtida delar av Täby.

Miljöcertifiering enligt ISO 14001 har stor betydelse för kommunens trovärdighet i miljöfrågor. Certifikatet blir ett kvitto på att Täby kommun har infört ett fungerande miljöledningssystem i sin kommunala verksamhet.

Processen fram till certifieringen ökar kunskaperna och miljöengagemanget hos kommunens personal.

En viktig del i miljöarbetet är att minst hälften av all den mat som serveras i kommunens förskolor, skolor och andra verksamheter ska vara ekologisk och närproducerad.

## Mångfalden behövs

Vi socialdemokrater vill bygga ett modernt samhälle, präglad av mångfald och sammanhållning.

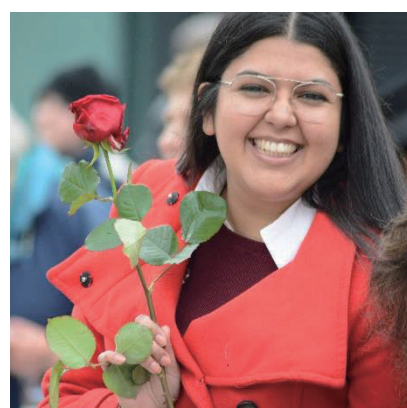
För oss är det en självklarhet att ge skydd åt människor som tvingas fly undan krig och förföljelse.

Vår solidaritet sträcker sig längre än vår kommuns eller vårt lands gränser. Vi ska bereda plats för nyanlända som kan bidra till vår kommuns utveckling.

Människor som har fått sin asyl beviljad ska kunna integreras i vår kommun och få en framtid för sig själva och sina barn i Täby.

## Samverkan om integration

För att stödja de goda krafterna i lokalsamhället och samverka för god integration behöver Täby kommun ta ett samlat grepp i frågan. Vi ser gärna att kommunen startar ett integrationsråd med deltagare från olika organisationer, föreningar och företag i kommunen.



---

Vår satsning i kommunstyrelsen:  
**\*Miljöcertifiering**

**0,2 mkr**

# HBTQ-plan för all verksamhet

Täby ska kännetecknas av jämställdhet och jämlikhet. Som företrädare för sina invånare och som arbetsgivare ska Täby kommun målmedvetet arbeta för en ökad jämställdhet mellan könen. I vårt Täby ska alla kunna känna sig trygga och accepteras för den de är. Kön, identitet, sexuell läggning, etnicitet, religion och social bakgrund ska inte vara ett hinder. Jämlikhet och jämställdhet ska prägla Täby kommun och uppmärksammas när man tar beslut, planerar och fördelar sina resurser. Vi vill att Täby tar fram en HBTQ-plan för all sin verksamhet.

## Ett äldrevänligt Täby

Enligt Världshälsoorganisationen (WHO) är människans fysiska och sociala miljö nyckelfaktorer för ett aktivt och självständigt liv. Att skapa äldrevänliga städer är därför en av de mest effektiva metoderna för att möta de demografiska förändringarna i urbana miljöer. Därför vill vi nu ta initiativ till ett projekt som berör alla nämnder, där äldres egna önskemål tas fram och förverkligas, "Ett äldrevänligt Täby". I Täby finns ett kommunalt pensionärsråd, KPR, som i huvudsak tar upp frågor ur socialnämndens perspektiv.

Vi vill att KPR:s kompetensområde ska utökas genom att det involveras i kommunens utbyggnadsplaner, särskilt vad gäller bostäder, kollektivtrafik, tillgänglighet och samhällsservice.

## Plats för alla

I vårt Täby finns det plats för alla. Unga ska kunna flytta hemifrån och äldre till en mer lättskött bostad. Nyanlända ska beredas plats i vår kommun. Bostäder med olika upplåtelseformer ska byggas, till rimliga kostnader. Hyresrätter ska prioriteras och 30 procent av nybyggda bostäder i flerfamiljshus bör vara med den upplåtelseformen.

## Bostadsbolag bästa verktyg

Täby måste utarbeta en långsiktig bostadsförsörjningsplan och ta sitt bostadsansvar på allvar. Vi avsätter medel för projektstart av bostadsbolag.

*Ett kommunalt allmännyttigt bostadsbolag är det främsta verktyget en kommun kan ha för att ta sitt ansvar.*

När Täby växer och nya kommundelar utvecklas är det viktigt att vi planerar för en hållbar framtid. Med en variation av bostäder får Täbys invånare större valfrihet i sitt boende. En mångfald av upplåtelseformer är avgörande för att Täby ska bli en mer socialt hållbar kommun.

## Detta vill Socialdemokraterna i kommunstyrelsen:

-kommunen antar strategi för klimatneutralitet till 2030 för egen verksamhet och till 2040 för hela kommunen.

-Täby miljöcertifieras enligt ISO 14001.

-ett nytt kommunalt allmännyttigt bostadsbolag bildas.

-kommunen värnar och utvecklar verksamheten i egen regi. Den ska vara ett högkvalitativt och valbart alternativ för medborgarna.

-Täby stärker folkhälsoarbetet och arbetar för jämlik hälsa.

-kommunen tar fram en HBTQ-plan för verksamheterna.

-handlingsplan utarbetas för "Ett äldrevänligt Täby".

-Täby tar större ansvar för det svenska flyktingmottagandet.

-kommunen bättre använder upphandlingsverktyget för att ställa ekologiska, ekonomiska och sociala krav.

-Täby kommun, i samråd med lokala näringslivet, erbjuder sommarjobb nästa år till 250 av kommunens unga som ansöker och går på gymnasiet.

- minst hälften av den mat som serveras i förskolor, skolor och verksamheter är ekologisk och närproducerad.

-Täby kommun ansluter sig till Mälardalsrådet.

-processer inför kommunala beslut kring nybygge klargörs och involverar berörd nämnd.

-Täby utarbetar en strategi för besöksnäringen.

-Täby förverkligar tunnelbana till Arninge resecentrum.

-Täby kommun upprättar en lokalförsörjningsplan.

-upprätta en underhållsplan för kommunens fastigheter.

---

Vår satsning i kommunstyrelsen:

**\*Kommunalt bostadsbolag 0,50 mkr**

---

## Egna verksamheten ett föredöme

Alla Täbybor ska känna sig trygga med att de välfärdstjänster som kommunen driver i egen regi, alltid ska hålla högsta kvalitet.

Vi vill driva och utveckla den egna kommunala verksamheten mot högt ställda mål, så att den ständigt tjänar som ett föredöme.

Mångfalden av utförare är viktig och till utförarna hör även kommunen. Den egna regin ska värnas och utmärka sig genom ständig utveckling och förbättring.

Den egna regin spelar också en viktig roll som jämförelseobjekt för kostnader och kvalitetsmått.



**Kommunens upphandling** är och ska vara ett viktigt verktyg för att nå social, ekonomisk, och ekologisk hållbarhet. Täby kommun köper varje år varor och tjänster för stora summor. Offentlig upphandling omgärdas av detaljerade regler, i syfte att det allmänna ska få valuta för sina pengar, både i kvantitet och kvalitet.

### **Svenska villkor för avtal**

Vi anser att inget enskilt företag ska kunna sko sig på det allmännas bekostnad genom att konkurrera med dåliga arbetsvillkor eller låg löner. Kommunens egna upphandlingar och leverantörsavtal är viktiga instrument och Täby kommun måste ställa lika höga *sociala* krav som *ekonomiska* och *ekologiska*.

Kommunen ska vid upphandling kräva att svenska kollektivavtalsliknande villkor ska gälla. Detta inkluderar underleverantörer.

### **Anpassning till klimat/miljö**

Det är hög tid att satsa offensivt på en mer miljövänlig livsstil. En utbyggd och väl fungerande kollektivtrafik är det mest miljösmarta sättet att transportera människor i en tätbefolkad storstadsregion.

Med Sverigeförhandlingen 2017 får Täbyborna effektivare kollektiva kommunikationer. Täby behöver nu stärka sina regionala tvärkommunikationer och en utökad lokal och mellankommunal busstrafik.

I en framtid vill vi även se tunnelbana till en utbyggd nordostregionkärna; Täby.

Satsning på infrastrukturen är viktig och handlar om kollektivtrafik, t-bana, Roslagsbana och moderna bussar. Kollektivtrafiken ska premieras och ha en hög tillgänglighet.

Det nya Täby ska också stödja cykel- och gångtrafik. Båtpendling bör göras möjlig.

### **Underhåll för fastigheter**

Med tanke på kommunens fortsatta expansion är det nödvändigt att utarbeta en kort- och långsiktig lokalför-sörjningsplan.

Likaledes måste en underhållsplan för kommunens fastigheter förverkligas.

### Ensam är inte stark

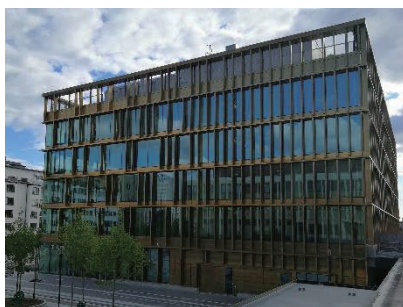
I en region och ett samhällsklimat där vi alltmer är beroende av samverkan över såväl kommun- som partigränser, står Täby kommun utanför Mälardalsrådet. Det är nu dags att Täby går med.

Mälardalsrådets verksamhet har under året utvecklat ett innovationsarbete i offentlig sektor, kunskaps- och kompetensförsörjning och i maritima frågor.

### Attraktiv arbetsgivare

Täby kommun ska vara en attraktiv arbetsgivare som erbjuder bra lönelägen och möjlighet till utveckling. Vi vill satsa på de anställda som bidrar till att bygga upp vår välfärd. Kommunen ska vara föregångare vad gäller heltidsarbete som norm. Det är en angelägen jämställdhetsfråga, då främst kvinnor arbetar deltid.

Specifik kompetens kommer alltid att behövas, men av effektivitets- och kontinuitets-skäl ska konsulternas antal minska. Egen personal ska i högre grad anställas, när så är möjligt. Årets kostnad för konsulter bör föras in i kommunens årsredovisning, som ett särskilt personalbokslut.



### Viktig besöksnäring

Besöksnäringen är en synnerligen viktig del av svensk ekonomi. Täby kommun, som har så mycket att visa och uppleva, ska naturligtvis också utveckla sin besöksnäring.

### Satsa på sommarjobben

Sommarjobb stärker självkänslan, ger erfarenheter av hur en arbetsplats fungerar och kan motivera till studier och yrkesplaner. En del ungdomar får sina jobb med hjälp av kontakter, men långt ifrån alla har den möjligheten.

Här behöver kommunen samverka med det lokala näringslivet, som har mycket att vinna på att ungdomarna ges en första möjlighet att komma ut i arbetslivet. Vi avsätter medel för 250 sommarjobb.

### Program för besökare

För att åstadkomma detta bör vi bjuda in representanter för näringslivet, föreningarna och kulturlivet för att tillsammans med politikerna arbeta fram ett förslag till program för besöksnäringen.

Detta program ska sedan marknadsföras såväl inom Sverige som utomlands.

### Utveckla medborgardialoger

Täby kommun måste värna demokratin. Kommuninvånare, föreningar, organisationer och politiska partier ska ha förutsättningar att delta i och påverka politiska beslutsprocesser även mellan valen.

Det förutsätter en kommun som arbetar aktivt för transparens och delaktighet, bland annat genom öppen information om verksamheten, god framförhållning i politiska beslutsunderlag och strävan till ökad medborgardialog. Medborgardialogerna ska utvecklas så att de ger en god representativitet de Täbybor som deltar.

---

## Vår satsning i kommunstyrelsen:

**\*Medlemskap i Mälardalsrådet**

**\*250 sommarjobb för ungdom 2020**

**0,1 mkr**

**2,4 mkr**

---

# Hyresrätt till rimligt pris!



Alla har rätt till en egen bostad. De flesta bostäder i Täby är bostadsrätter, radhus och villor. Vi vill komplettera med små hyresrätter till rimliga hyror.

Vårt mål är att 30 procent av all nyproduktion ska upplåtas med hyresrätt, varav en del som ungdomsbostäder och studentbostäder.

Det är nödvändigt för att de unga ska kunna bo kvar eller flytta in.

Täby kommun har betydligt färre 20–35-åringar, jämfört med andra kommuner. Frågan om hyresrätter, särskilt tänkta för Täbys ungdomar, måste utredas.

Fler hyresrätter behövs också för att näringslivet och kommunens verksamheter ska kunna rekrytera personal. Det finns behov av särskilda personalbostäder, med tanke på att många som söker sig in på arbetsmarknaden erbjuds låga löner.

En väg till fler hyresrätter är att kommunen åter bildar ett eget bostadsbolag och en egen kommunal bostadsförmedling.

Kommunen bör också utreda möjligheten att upplåta sin mark med tomträtt eller sälja den till en entreprenör som kan erbjuda goda bostäder till låg boendekostnad, istället för att sälja till högstbjudande.

## **Fler kollektivhus**

Behov finns av att bygga kollektivhus; ett boende för gemenskap med egen lägenhet och med många gemensamma funktioner. Ett ekonomiskt och miljövänligt sätt att bo. Detta kan ske genom en särskild markanvisning.

Kollektivhus finns i ett flertal olika upplåtelseformer, såsom kooperativ eller vanlig hyresrätt eller bostadsrätt.

I det nya Täby saknas idag icke-kommersiella mötesplatser för alla ålderskategorier i varje kommunedel. Vi vill mynta begreppet "Social Stad", där man kan träffas över generationsgränserna och umgås.

Det utesluter inte att mötesplatserna utformas så att ungdomar och äldre kan träffas var för sig.

## **Additionslägenheter**

För att utöka möjligheterna till flexibelt boende och ge människor möjlighet att bo kvar i sina hus och lägenheter, måste det redan i planeringen av bostäderna förberedas för additionslägenheter.

---

**Vår satsning på bostadsbyggandet:**

**Minst 30 procent hyresrätt i flerbostadshus – till rimliga hyror.**

**Tillskapandet av ett kommunalt bostadsbolag – i längden billigare...**



Dessa tillägglägenheter kan i ett senare skede hyras ut, när familjen har blivit mindre.

### **Hållbart föredöme**

En socialdemokratisk bostadspolitik ska präglas av modern miljöteknik och bidra till en effektiv klimatomställning. Nya bostadsområden ska omfattas av ett långsiktigt hållbarhets- och kretsloppstänkande.

Av fem nybyggen är Täby centrum nu slutfört, medan Arninge, Västra Roslags Näsby, Näsbypark och Täby Park är under byggnad.

Täby park ger med sitt centrala läge och storlek Täby kommun en möjlighet att skapa en modern framtida stadsdel med den allra bästa, nyskapande och framsynta arkitekturen och landskapsplaneringen.

### **Flerbostadshus i trä**

Byggande av flerbostadshus i trä ser vi som en naturlig utveckling och även offentliga byggnader i nybyggnadsområden kan med fördel uppföras i trä. Ett bra exempel är nya Brinkskolan. Självklart med miljömässig, social och ekonomisk hållbarhet! Täby ska vara ett föredöme i dessa frågor.

### **Fördjupad medborgardialog**

Utbyggnaden som sker i Täby kommun ställer höga krav på resurser och kompetens. Den kräver tydliga strategier för att rekrytera och behålla personal med rätt kompetens.

Vi förespråkar en utökad och fördjupad medborgardialog för att öka engagemanget hos kommuninvånare, föreningar och organisationer.

Kommunikationsstrategier ska utformas inför varje större projekt.

Skolor, förskolor, äldreboende och idrottsanläggningar ska tidigt finnas med i planeringen.

### **Alltid barnperspektiv**

Barnperspektivet ska alltid uppmärksammas. Små barn ska kunna leka nära bostaden, om möjligt med viss bevarad naturmark, god ljudmiljö och frisk luft. De ska skyddas från trafik.

Barnkonsekvensanalyser ska genomföras i alla byggprojekt. Riktlinjer för skolors och förskolors skolgårdar ska utarbetas vad gäller yta, utformning, tillgänglighet och säkerhet.

### **Strategisk Åva/Tibble-triangel**

Projektet Åva/Tibble-triangeln är av stor strategisk betydelse för Täby kommun. Det är nu angeläget att fortsatt arbete med detaljplanerna genomförs med ingående medborgardialog.

Dialogerna ska hålla särskilt fokus på miljö- och hållbarhetsfrågor, gestaltning av området och inte minst på smarta trafiklösningar.

### **Detta vill Socialdemokraterna i stadsbyggnadsnämnden:**

-minst 30 procent av lägenheter i flerbostadshus blir hyresrätter med rimlig hyra.

-Täbys ungdomar ska erbjudas hyresrätter.

-inkomstsegregering i boendet slopas genom kommunalt bostadsbolag.

-kollektivhus byggs genom särskild markanvisning.

-satsning görs på en framsynt arkitektur och miljöplanering som omfattar flerbostadshus och offentliga byggnader i trä.

-i planerna måste tidigt reserveras mark för skola/förskola, äldreboende, idrottsplatser.

-befintliga trafikproblem ska skyndsamt lösas; i Skarpäng, Kyrkbyn, Arninge/Ullna och på Stora Marknadsvägen.

-Täby ska fortsätta att arbeta för kollektivtrafik till sjöss mellan Täby och Stockholm.

-kommunen ska aktivt planera för framtida kollektivtrafik.

-nya bostadsområden kräver fungerande infrastruktur.

-mötesplatser ska finnas för alla åldrar i varje kommunal.

-involvera pensionärsrådet (PKR) i utbyggnadsplanerna.

-uppmuntra utvecklingen av delningsekonomin, genom projektet "Smarta städer".

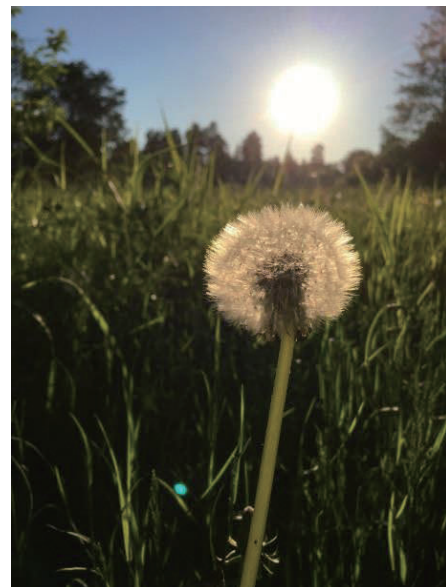
# Ett grönt Täby kräver ett grönt bokslut...

Alla nämnder ska arbeta aktivt med att förverkliga Täbys miljöplan och övriga planer som rör vår miljö; vattenplan, avfallsplan, bullerskyddsplan och dagvattenpolicy med fler.

I det årliga gröna bokslutet för kommunen ska tydligt visas vilka mål som uppnås och vad som återstår att förverkliga.

En systematisk uppföljning är nödvändig. Ett seriöst miljöcertifieringsprogram måste nu tillskapas för att underlätta arbetet. I ett sådant program kan ingå passivhus, gröna tak, solceller och annan modern miljöteknik.

Uppföljning ska ske till hur kommunen ställer sig till SKL:s utredning "Klimatet så klart".



Likaledes måste åtaganden fullföljas enligt Agenda 2030.

## Vi värnar om vår miljö

Utbyggnaden av fjärrvärme i Täby syftar till en energieffektivisering och till ett minskat utsläpp från de fossileldade värmecentralerna. För framtida värmeförsörjning krävs en särskild utredning som ska ge olika aspekter på energieffektivisering, alternativ uppvärmning, lokalisering med hänsyn till miljöpåverkan, säkerhet, risker, begränsningar

### **Problem med övergödning**

Täbys sjöar och vattendrag har stora problem med övergödning, algbloomning och dåligt siktdjup.

Ingen av sjöarna klarar EU:s vattendirektiv för *God ekologisk status*. Det beror på tidigare läckage av gödningsämnen. Kommunens egen vattenplan beskriver statusen för samtliga insjöar, vattendrag, Stora Värtan och för grundvattnet. Planen kräver ett heltäckande åtgärdsprogram.

Täbys gamla odlingslandskap med kuperade beteshagar och En av de viktigaste grönkilarna är naturreservatet Skavlöten-Rönninge by.

Vi avvaktar med oro planerna för en ny bilväg in till Rönninge by.

### **Delningsekonomisk framtid**

För ett bättre och mer hållbart boende diskuteras alltmer begreppet "*Smarta Städer*", där utgångspunkten är delningsekonomi och digital utveckling.

Därför ska Täby kommun ingå i projektet "*Smarta Städer*", för att dela erfarenheter och testa nya lösningar med människans behov i centrum.

---

Vår satsning på det gröna Täby:

**Miljöcertifiering, passivhus, gröna tak, solceller, förbättrad kollektivtrafik, minskat bilåkande, utökad delningsekonomi...**

---

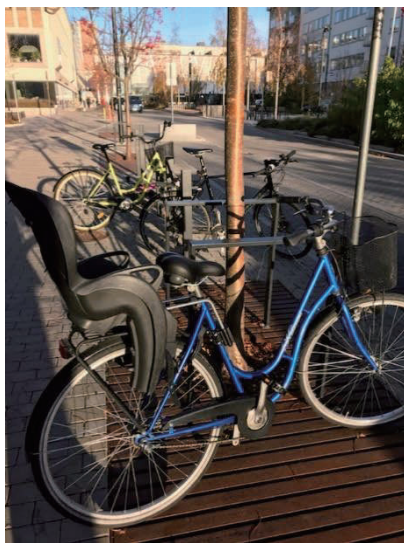
## För många bilar - för få cyklister

Hög budgetberedskap måste hållas inför det eventuella behovet av vinterväghållning. Trafiksäkerhetsperspektiv ska styra; plogning och sandning av gångbanor måste prioriteras med hänsyn till gångtrafikanter med barnvagn eller med gångsvårigheter.

Trafikproblemen har ökat i Täby. Trafikanalyser görs i Skarpäng, Vikingavägen i Kyrkbyn, i Arninge/Ullnaområdet och Marknadsvägen.

### Övergripande trafikplan

Nu gäller det att dra slutsatser av analyserna. Allt talar för att en övergripande trafikplan måste utarbetas och detta i samråd med våra grannkommuner, med SL och Trafikverket. Ökad biltrafik och i vissa fall försämrade kollektivtrafik skapar köer.



### Infrastrukturen är självklar!

För att nya bostadsområden ska kunna fungera från start krävs att infrastrukturen tillgodoses. Fokus ska ligga på en snabb och säker kollektivtrafik. Kommunens skolvägsprojekt måste fullföljas. Vi vill garantera att eleverna har säkra skolvägar.

Ett i många fall onödigt bilskjutsande till och från skolan kan därmed minska.

Utveckling av gång- och cykelvägar samt ökad satsning på kollektivtrafik är mycket angeläget.

### Transportplan

I det växande och alltmer stadslika centrala Täby kommer transporter av olika slag att öka, vilket blir ett stort problem inte minst ur miljö- och trafiksäkerhetssynpunkt. Därför måste en *särskild transportplan* utarbetas.

Kommunen ska aktivt verka för att förverkliga kollektivtrafik till sjöss, mellan Täby och Stockholm.

### Säker cykelparkering

För att uppmuntra Täbys invånare att ta cykeln till arbetet, skolan och andra aktiviteter, i stället för bilen, måste det finnas möjlighet att på säkert parkera cykeln, framför allt i anslutning till kollektivtrafik.

### Vårt rödgröna perspektiv: Vi måste bygga klimatsmart!

Det mesta som Täby stadsbyggnadsnämnden idag beslutar om kan ges gröna perspektiv. Från socialdemokratisk sida tillför vi naturligtvis också röda förhållningssätt:

- Redan vid byggstart ska ett nytt bostadsområde i Täby omfatta utrymme för skola, förskola, boende för äldre, lekplatser, plats för fritidsaktivitet, träffpunkt för alla åldrar. Själva byggandet ska ske med klimatsmarta material och på ett miljövänligt och energieffektivt sätt.
- Den färdiga fastigheten ska nyttja fjärrvärme, ha nära till kollektivtrafik, innehålla färre än en p-plats/lägenhet, erbjuda en blandning av hyresrätt och bostadsrätt, erbjuda gemensamma utrymmen som tvättstugor, gästlägenheter och samlingsrum.
- Fastigheten ska vara klimatneutral.



## Giftfri färg när det förättas

**Lantmäterinämnden** har stor betydelse för att fullgöra Täby kommuns uppgifter inom de båda områdena fastighetsbildning och fastighetsregistrering, i enlighet med den svenska fastighetsbildningslagen.

Nämnden utövar huvudmannaskapet för den kommunala lantmäterimyndigheten som kommunen har fått tillstånd att inrätta, enligt lagen om kommunal lantmäterimyndighet. Därutöver fullgörs även viss närliggande myndighetsservice.

## God man-uppdraget bör certifieras!

Täby har en **överförmyndarnämnd** istället för enbart överförmyndare. Nämnden har tidigare arbetat tillsammans med Norrtälje, Vallentuna och Österåker, men de två senare lämnar samarbetet. Täby och Norrtälje behöver nu aktivt arbeta för att ett nå bättre samarbete, vilket nämnden också har beslutat.

### Stark kritik

Länsstyrelsen har flera gånger gett nämnden kraftig kritik. Kritiken härrör från så kallade gamla synder.

Revisionsfirman KPMG påpekar att nämnden måste förbättra sina rutiner på flera punkter. Man noterar att nämndens utvecklingsarbete inte är klart. Personaltätheten har diskuterats flera gånger och belastningen har varit för stor. Nämnden ska noggrant följa upp problemen.

Inom God man-området finns potential till förbättring. *Vi förordar en utredning om certifieringen av God man-uppdraget.*

Det är angeläget att säkerställa kvaliteten på uppdraget.

Vi vill även se en tydligare koppling till Barnkonventionen i nämnden. Fokus bör riktas på hur ÖFN arbetar för att få konventionen inkorporerad i besluten. Speciellt när beslut rör barn och funktionshindrade.

**Detta vill  
Socialdemokraterna  
i lantmäterinämnden  
+  
vårt rödgröna perspektiv:**

**-giftfri markeringsfärg ska användas vid alla lantmäteriförrättningar.**

**Detta vill  
Socialdemokraterna i  
Överförmyndarnämnden:  
-en utredning tillsätts om  
certifiering av God man-  
uppdraget.**

# Det är bråttom nu...

Om Sverige ska fortsätta att vara ett globalt föredöme i klimatfrågan, betyder det att vi måste lägga in en högre växel. Det innebär nationella, regionala och lokala insatser, överallt.

Vi i Täby kan inte längre hänvisa till att vi saknar rådighet över de globala miljö- och klimatproblemen. Vi är en del av dem.

Vi i Täby kan inte längre hävda att vi endast står för en mycket liten del av koldioxidutsläppen, bara några ton per år. Vi måste också räkna på vår enorma konsumtion. Gör vi det, hamnar vi på cirka 12 ton/person och år. (En flygresor till Thailand ger cirka två ton i utsläpp per person.)

Täby kommun kan i betydligt högre grad agera lokalt.



## Bättre rådgivning

I budgeten för 2020 avsätter vi 600 000 kr för utökad information kring klimathotet och framför allt för inrättandet av en kommunal energi- och klimatrådgivare.

Rådgivaren ska hjälpa kommuninvånarna att minska sin energianvändning och öka sitt miljöengagemang. Rådgivaren ska också bidra till att öka kommunens engagemang i frågan.

## Förebyggande arbete kostar

Vi avsätter också 600 000 kr för ytterligare en inspektörstjänst för det förebyggande arbetet med främst kemikalier.

Vi vill att Täbys miljöprogram ska genomsyra verksamheten i samtliga nämnder och styrelser. Kommunstyrelsen ska i sitt arbete ständigt påminnas om och ta hänsyn till miljöeffekterna av fattade beslut. Miljöprogrammet ska årligen revideras och förses med ett allt större antal kvantifierbara mål vilket ger kommunens invånare en chans att på nätet följa kommunens miljöarbete.

---

## Vår satsning på klimat och miljö:

**\*En ny klimat- och energirådgivare**

**0,6 mkr.**

**\*En ny inspektörstjänst**

**0,6 mkr.**

**\*Tydliga, tidsbestämda mål i miljöplanen.**

**\*Inga utsläpp i Täby från 2040.**

---

### **Upphandling ger valmöjlighet**

Svenska kommuners klimatarbete har stor betydelse för om Sverige ska nå sina klimatmål. Livsmedelskonsumtion och transporter inom offentlig sektor står idag för 15 procent av Sveriges totala utsläpp av växthusgaser. Kommuner kan alltså ställa hållbarhetskrav. Täby kommun kan mycket väl ställa tuffa hållbarhetskrav.

Den miljöanpassade offentliga upphandlingen är ett kraftfullt styrinstrument i kampen för miljön. Täby kommun kan till exempel aktivt välja bort nötkött eller utrotningshotad fisk vid inköp till skolor och äldreboenden. Kommunen kan se över hur maten transporteras och om körsträckorna kan samordnas. De många hemtjänstbolagens biltransporter är ett problem som vi har uppmärksammat och som går att lösa i samband med ny, kvalificerad upphandling.

### **Klimatrådgivning krävs**

Täby har en del brister i sitt kommunala ansvar gentemot medborgarna. Ett exempel är avsaknaden av en konsumentrådgivare i klimatfrågor, vilket vi har motionerat om i kommunfullmäktige. Kommuninvånare i behov av vägledning hänvisas främst till energi- och klimatrådgivningen, ett samarbete på nätet 27 kommuner emellan. På Täby kommuns hemsida finns *fortfarande* inte klimat/miljö med som rubrik, utan den intresserade måste söka vidare under stadsplanering eller bygga och bo!

Vi vill att Täby kommun snarast inrättar en energi- och klimatrådgivare; en kostnadsfri personlig service som hjälper Täbyborna att bli mer klimat- och energismarta. Rådgivaren kan också – i brist på miljöcertifiering av Täby kommun – bidra till ökat intresse hos politiker och tjänstemän.

Rådgivningen kan dessutom finansieras med bidrag från Energimyndigheten.

### **Fokus på giftfri miljö**

Importen av elektroniska och elektriska produkter fortsätter att öka, idag mer än dubbelt så mycket som för tio år sedan. En ökad konsumtion innebär ökad användning av kemikalier.

Kemikalier finns överallt i vår vardag; i kläder, textilier, möbler, leksaker, smink och livsmedel. Särskilt barn påverkas av kemikalier i miljön. Hantering av kemikalier övervakas på lokal nivå av SRMH:s miljöinspektörer. Kontrollen släpar dock efter. Skolinformationen bland Täbys grundskoleelever har lagts ned på grund av resursbrist.

### **Trygga med vad vi äter**

SRMH har som uppgift att skydda de livsmedel som produceras, säljs och på annat sätt hanteras i Täby kommun. Konsumenterna ska kunna känna sig trygga med vad de äter och köper. Vi menar att oanmälda butiksinspektioner har stor betydelse. Här krävs åter erfarna inspektörer.

### **Bevara strandskyddet**

Strandskyddet i Täby måste bevaras. De fria ytorna runt Täbys sjöar får inte krympa. Det är tack vare vår allemansrätt och en s-märkt strandskyddslagstiftning som allmänheten i dag har tillgång till stränder på unikt sätt. Dispenser från strandskyddet får endast ges i enstaka undantag.

#### **Detta vill Socialdemokraterna i SRMH:**

**-SRMH ska fortsatt hålla hög kvalitet inom miljö- och hälsotillsyn. För att förbättra det förebyggande arbetet, särskilt inom kemikaliefrågor, bör en ny inspektörstjänst tillföras år 2020.**

**-Täby tillsätter en energi- och klimatrådgivare för att hjälpa Täbys invånare att minska sin energianvändning. Rådgivaren kan också bidra till kommunens eget klimatarbete, genom exempelvis utbildning.**

**-Täbys miljöprogram ska visas med kvantifierbara mål. Målen ska anges med basvärde och årtal, så att invånarna ges chans att följa kommunens miljöarbete.**

**-Täby ska nyttja upphandlingsverktyget. Miljöanpassad offentlig upphandling är ett bra instrument i miljö- och klimatarbetet. Skarpa krav ska ställas på matens klimatpåverkan när kommunen upphandlar livsmedel till skola och äldreomsorg. Även upphandling av hemtjänst med biltransporter ska innehålla klimatkrav.**

# Kultur för alla – oavsett bakgrund och plånbok

**Konst och kultur bidrar till att skapa ett rikare samhälle. En mycket aktiv och målmedveten satsning på kultur och fritid ska vara självklart i dagens Täby, som drivkraft för demokratisk utveckling. Alla invånare ska ha rätt till en meningsfull fritid, oberoende av egen ekonomisk situation. Kultur ger människor möjlighet att formulera sina drömmar, uttrycka känslor och skapa en identitet. Att satsa på kultur och fritid är att investera i friska och aktiva medborgare.**

**Kultur** är i stor utsträckning det vi fyller våra liv med. Att stimulera kultur och kreativa näringar bidrar också till samhällets utveckling och fler nya jobb.

Kulturen har fler viktiga roller: att spegla den tid vi lever i, att låta oss förstå våra egna och andras känslor och upplevelser och att förmedla spännande berättelser och människooöden. Men kulturen ska också ifrågasätta, kanalisera protester mot orättvisor, måla upp en annan, möjlig och bättre värld. Det mest fantastiska med kulturen är att den i grunden alltid är fri och obunden. Den

har lika många ansikten och uttryck som det finns människor och tankar. Den känner ingen annan herre än de begränsningar vi själva sätter på vår kreativitet och fantasi.

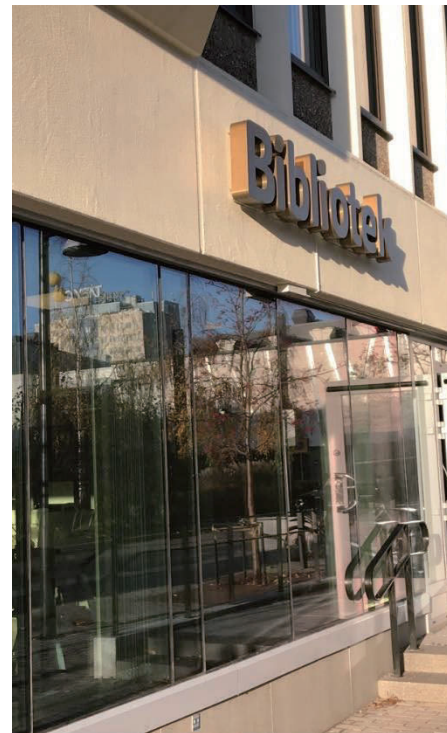
Tillgången till kultur ser väldigt olika ut. Här spelar politiken en viktig roll – inte för att detaljreglera innehållet i olika verk, filmer, låtar - utan för att öka möjligheterna för alla att vara med och utforma böcker, filmer, tidningar, konstverk, teater och musik.

*Detta oavsett bakgrund och storlek på plånbok!*

Större satsningar behöver göras inom kultur och fritid, utan att belasta ideella organisationer ekonomiskt. Att bryta dagens trend av ökad ohälsa i form av ensamhet och utanförskap, måste också vara en angelägen uppgift för vår kommun.

## **Bibliotek – öppna för alla**

Alla Täbybor ska ha möjlighet till läsglädje och intellektuell stimulans, oavsett ålder eller var man är bosatt. Bibliotekens verksamhet ska vara helt kostnadsfria för medborgarna. Principen gäller naturligtvis i första hand utlåning av böcker och andra medier, men hela verksamheten ska utgöra en frizon från kommersialism.



Biblioteken ska vara moderna och utvecklingsbara, för att locka nya grupper av besökare. De ska erbjuda medborgarna möten med olika medier och kontakter med annorlunda kulturyttringar. Biblioteket i Näsbypark är ett bra exempel, det har flyttat ut från skolan och in i köpcentrumet.

Verksamhet med fokus på barn och ungdomar ska utökas på kommunens samtliga bibliotek.

Stadsdelsbiblioteken ska vara mötesplatser för alla, med generösa öppettider och ett stort utbud av medier. Filialbiblioteket i Skarpäng ska på nytt bli ett fullskaligt stadsdelsbibliotek i samband med att Skarpäng byggs ut.

Vi vill se biblioteksstrategin som ett levande dokument.

---

**Vår satsning på kulturen:**

**Sänkt deltagaravgift i kulturskolan med 50 procent      2,7 mkr**

---

## Halverad avgift i kulturskola

Kulturskolans deltagaravgifter har höjts nästan varje år sedan 2002 och Täby kommun har idag bland de högsta i landet.

Kommunen har därtill den lägsta ersättningen av samtliga jämförbara kranskommuner till kulturskolans utförare. Detta vill vi ändra på!

Alla barn och ungdomar ska beredas en reell möjlighet att utveckla sina kunskaper och färdigheter oberoende av familjens ekonomi. Av rättviseskäl förslår vi därför en långsiktig sänkning av deltagaravgifterna i musik- och kulturskolan. Detta ska inledas 2020. Vi avsätter resurser för en sänkning av avgifterna med 50 procent.

## Självklart med egen regi

Individuell undervisning i egen regi ska vara ett självklart alternativ.

Det är angeläget att återställa driften av den kommunala musikskolan. Ur perspektivet att alla barn ska ha rätt att delta i musikundervisning, är det aldrig ett rättvist alternativ att bedriva musikundervisning om all verksamhet ligger hos de privata aktörerna. Det innebär att många barn med svag familjeekonomi missar sin möjlighet att gå i musikskolan. De har svårt att ta sig till undervisningen om den inte finns i den egna skolan.

Tillgång till bra lärare i kulturskolan är en självklarhet, där vill vi se både kommunala och privata aktörer. När en kommun bedriver en egen verksamhet inom ett område blir kommunen också en bättre kravställare.

## Ung Teater för mångfald

Vi stödjer den unga kreativa teaterverksamheten. Ung teater i Täby står för mångfald, bredd, kvalitet och kreativitet. Denna verksamhet måste värnas! Tillsammans med kompetenta pedagoger som idag finns inom teatern måste Täby kommun värna återväxten och satsa på fler ungdomar inom teaterns verksamhet.

De avgiftshöjningar som genomförts de senaste åren överensstämmer knappast med att satsa på verksamheten. Det kan i stället resultera i att ungdomar utan ekonomiska förutsättningarna avstängs från kreativt skapande. Därför gäller förstås vår långsiktiga sänkning av kulturskolans avgifter även verksamheten vid Ung Teater.

## Det livslånga lärandet

Vi är varma anhängare av den folkbildningsverksamhet som studieförbunden bedriver.

Detta oavsett vilken anordnare det handlar om. Vi vill erbjuda fria studielokaler i kommunens skolor under kvällstid.

### Detta vill Socialdemokraterna i kultur- och fritidsnämnden:

-deltagaravgifterna i kulturskolan sänks med 50 procent.

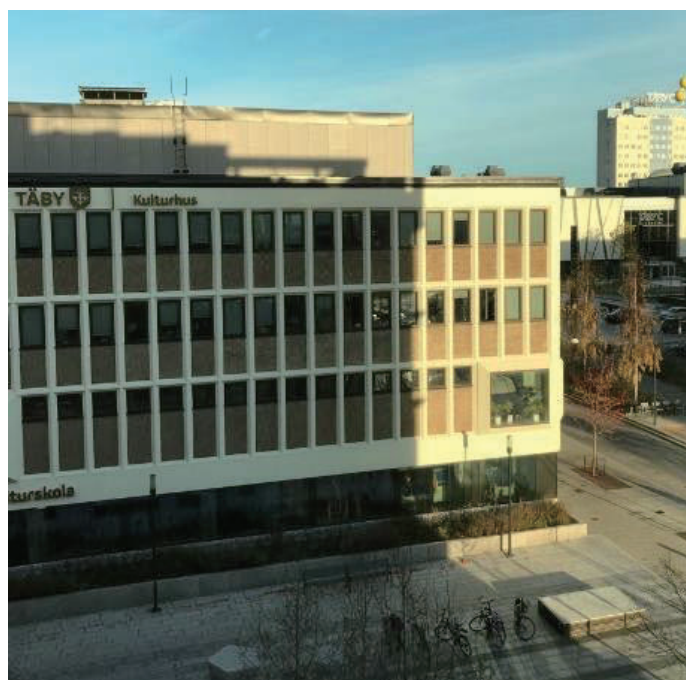
-fältassistenter med ansvar för nattvandringar återinrättas år 2020. Två nya tjänster tillsätts.

-en handlingsplan för kulturlivet arbetas fram och kulturstrategiarbetet återupptas.

-nolltaxa för barn och ungdomsidrott införs.

-Täby kommun börjar använda hundra procent nedbrytbart, komposterbart, organiskt och återvinningsbart granulat på kommunens konstgräsplaner.

-den kommunala kulturskolan erbjuder individuell musikundervisning.





# Nolltaxad idrottslokal år 2022

Täbys kommuninvånare är aktiva inom föreningslivet. Detta är positivt och därför bör kommunen tillgodose behovet av lokaler och service.

Idag saknas funktionella anläggningar för flera av Täbys stora och framgångsrika klubbar. Det är viktigt att kommunen verkar för att behålla ett vitalt föreningsliv och att medborgarna kan leva ett aktivt liv.

## Ny ishall

Under 2020 bör utredas om en lämplig placering av en ny tredje ishall. Behovet är stort och vi vill att man skyndsamt utreder ytterligare en ishall.

Vad det gäller kostsamma investeringar för smalare idrotter är vi positivt inställda till lösningar som sträcker sig över kommungränserna. Här kan Sollentunas friidrottshall ses som ett eftersträvansvärt exempel.

Det är en viktig princip, av folkhälsoskäl, att kommunens lokaler och planer är kostnadsfria för föreningar med barn- och ungdomsverksamhet.

Vi vill under mandatperioden återgå till fria idrottslokaler för barn och ungdomar i kommunens egna lokaler. År 2022 ska det vara nolltaxa.

## Lokala mötesplatser för unga

För oss är det självklart att det planeras för nya fritidsgårdar, med fritidsledare och fritidsassistenter, när kommunen växer. Mötesplatser för unga ska finnas i alla nya stadsdelar. En fritidsgård bör tas fram i samarbete med Skarpängsskolans bibliotek.

## Arbeta nära ungdomarna

Vi avsätter också resurser för två fältassistenttjänster med ansvar för att leda den nattvandningsverksamhet som tidigare så positivt utmärkte vår kommun. Tidigare fanns fältassistenter i skolor och på kommunens fritidsgårdar. Under år 2014 flyttades dessa tjänster över till socialnämnden och blev en ny typ av tjänst, i princip endast dagtid.

Vi anser att den "gamla" fältassistenttjänsten ska återinföras och åter arbeta nära ungdomarna.

Det handlar om att organisera nattvandring under helgerna och om fältassistenternas värdefulla kännedom om de ungdomar som vistas ute kvälls- och nattetid.

Vårt **rödgröna**  
perspektiv:

Bort med  
mikroplasten!

Konstgräs är syntetfiber som ska se ut som naturligt gräs. Det används på idrottsplaner; oftast för fotboll, golf och tennis. På senare tid har det dock uppstått en debatt om konstgräsets skadeverkan.

Granulatet i konstgräs är så litet (2-3 mm) att det räknas som mikroplast när det sprids i miljön. Det bryts inte ned och innebär en stor miljörisk.

**Vi vill att dagens konstgräs ska ersättas med hundra procent växtbaserat, nedbrytbart och återvinningsbart ifyllnadsgranulat!**

Det handlar också om att verka på fritidsgårdarna och i skolorna, främst under de tider då ungdomar vistas på fritidsgårdar eller på platser som drar till sig unga på helger och lov.

---

Vår satsning på idrott och fritid:

**\*Nolltaxa för barn/ungdom i kommunens lokaler 2020 1,8 mkr**

**\*Två nya fältassistenter med ansvar för nattvandringar 1,2 mkr**

---

# Riktig valfrihet betyder kommunal hemtjänst

I ett socialdemokratiskt Täby råder rättvisa, likvärdighet, jämställdhet och solidaritet. Vi vill ha ett Täby som inte dras isär, utan att alla, gammal som ung och oavsett ekonomiska tillgångar, erhåller hjälp och stöd när det behövs.

Betydelsen av motion och sociala kontakter poängteras för ett gott välbefinnande och ett friskare och längre liv.

## Plats för möten

Den som är äldre ska kunna, när den vill, umgås med andra och delta i olika aktiviteter i sitt närområde. Därför vill vi att det ska finnas möteslokaler i varje kommundel. Vi vill även att kommunen sätter ut parkbänkar efter promenadstråk och bygger utegym.

Vi arbetar för att de som är äldre och har sviktande hälsa ska kunna lita på att det finns den omsorg som behövs.



Vi anser att den kommunala hemtjänsten ska återinrättas för att Täbyborna ska få en fullständig valfrihet.

Det ska finnas möjlighet att välja boende i olika former; särskilt boende och trygghetsboende

## Ingen utlokalisering!

Vi vill att vi ska kunna bo kvar i Täby också som äldre.

Alliansens utlokalisering av äldre människor till andra kommuner måste upphöra!

Det är inte heller rätt att anhöriga tvingas till långa resor för besök och umgänge.

## Unga vill ha eget boende

Unga Täbybor, med funktionshinder, som vill flytta hemifrån till eget boende ska självklart erbjudas ett anpassat boende. Det är ett krav med hög prioritet. Den brist som den nuvarande alliansen har skapat måste snarast åtgärdas!

## Stöd av hemgångsteam

Den som har varit i behov av sjukhusvård och därefter behöver stöd av kommunen, ska vid utskrivningen erbjudas en träff med kommunens hemgångsteam. Det är ett team som tillsammans planerar och utför den hjälp och stödsinsatser som krävs.

---

Vår satsning på sociala frågor:

- \* **Trygghetsboende med hyresrätter.**
  - \* **50 procent av särskilda boenden i kommunal regi.**
  - \* **Skrotad kvalitetspeng. Kostnaden återförs till verksamheten.**
-

# Inga barnfamiljer ska vräkas i Täby!

Barn ska aldrig behöva bli vräkta! Barn ska garanteras ett boende med sina föräldrar. Det ska finnas tillräckligt med bostäder även för den som har liten ekonomisk förutsättning och det ska finnas stöd och hjälp i övrigt att klara sin försörjning.

De som blivit mottagna av kommunen som flyktingar med barn ska ges möjlighet till en integrering under fem år. De ska inte tvingas flytta efter två år som sker idag.

## Skrota kvalitetspengen!

Vi vill att en total översyn av socialomsorgens kvalitetsgranskning. Vi vill ha en kvalitetsgranskning som är värd namnet, där *deltagande observation* ingår som en del.

Alliansens utdelande av kvalitetspeng ska skrotas, då den inte har någon kvalitetshöjande effekt utan endast är ett slöseri med skattebetalarnas pengar! Vård- och omsorgsentreprenörerna får redan ersättning för att utföra den bästa kvalitativa vården.

Socialnämndens verksamhetsområde kan för den enskilde omfatta allt "från födelse till grav". Detta är ett för stort område, med olika verksamheter, som ska hanteras av en enda nämnd.

Vi anser därför att socialnämnden ska delas till en äldreomsorgsnämnd och en socialnämnd med separata förvaltningar.

## Vårt rödgröna perspektiv:

### Zoner för hemtjänst minskar bilåkandet

- Ur klimatsynpunkt vill vi att hemtjänsten ska lokaliseras till olika kommundelar, för att reducera bilåkandet kors och tvärs över kommunen. Hemtjänstzoner förbättrar också personalens arbetsmiljö.
- All mat ska vara närproducerad och ekologisk. Samtliga hushålls- och hygienprodukter ska vara miljöanpassade.

## Detta vill Socialdemokraterna i socialnämnden:

-möteslokaler skapas för äldre i varje kommundel, företrädesvis i samband med trygghetsboende.  
-planering under 2020 för trygghetsboende i egen regi med hyresrätt. Inflyttningsklart 2023/2024.

-möjlighet att välja boendeform (hyresrätt, kooperativ, bostadsrätt) inom kommunen, för särskilt boende, trygghetsboende, boende med hemtjänst.

-50 procent av särskilt boende ska drivas i egen regi.

-samråd med stadsbyggnadskontoret kring boendeproblematiken  
-behov av LSS-boende tillgodoses snarast.

-kommunen inför hemtjänstzoner för privata/ideella aktörer.

-kommunalt driven hemtjänst återinförs som valbart alternativ.

-hemgångsteam för att underlätta hemgång efter sjukhusvistelse.

-kommunen antar policy mot vräkning av barnfamiljer, deras boende säkras.

-flyktingar, särskilt barnfamiljer, ses som resurs och tillsäkras boende upp till 5 år.

- översyn av den kvalitetsgranskning som sker idag för att höja kvaliteten i hemtjänst, särskilt boende och LSS.

-kontaktpolitiker för ökad kunskap om socialnämndens verksamhet.

-socialnämndens hemtjänst och boenden garanteras näringsriktig, närproducerad mat.

-anställ en äldrestödjare och en anhörigkonsulent på heltid.

-socialnämnden delas i äldre- nämnd och socialnämnd med separata förvaltningar.

# Fler lärarassistenter som avlastar

Elever ska utifrån sina behov mötas och i tid få det stöd som de behöver för att nå kunskapskraven och kunna utvecklas efter sina förutsättningar. Alla elever ska få tillräckliga kunskaper för att klara sig genom livet, med rätt stöd som sätts in i rätt tid.

Varje elev ska ges en trygg skolgång och mötas av lärare med höga förväntningar – oavsett vilka förutsättningar eleven föds med.

Därmed får alla elever bästa möjlighet att nå gymnasiebehörighet vid avslutad grundskola.

Vi socialdemokrater verkar för en bra skola för alla. Det förutsätter att alla barn får tillgång till tidiga insatser.

## **Samarbete med socialnämnd**

Detta inbegriper även barn i familjer som lever i hushåll med försörjningsstöd; där vi vill att Täbys barn- och grundskolenämnd inleder ett nära samarbete med socialnämnden för att hjälpa dessa barn att få bra resurser för att klara av skolgången.



## **Lärare och lärarassistenter**

Täby kommuns skolor ska kännetecknas av en lärarkår med behöriga, kompetenta och högt värderade lärare.

Lärarna är skolans viktigaste resurs och därför ska de ges möjlighet till adekvat fortbildning för att vara väl förberedda för framtiden.

För att avlasta lärarna vill vi att fler lärarassistenter tillsätts på skolorna.

De frigör tid för lärarna så att dessa kan fokusera på undervisningen.

Vi vill verka för att den fysiska inomhusmiljön på alla kommunala skolor utformas så att de möjliggör en lärande miljö för alla elever. Det är ett arbete som bör startas snarast.

All nybyggnation av skolor kan med fördel göras i trä.

---

Vår satsning på förskolor och skolor i kronor:

**\*Enhetlig förskolepeng för alla barn oavsett vistelsetid 20,4 mkr**

**\*Höjning av grundskolepeng med SKL:s index för 2020 3,3 mkr**

# Höjd peng till Täbys förskolor och skolor!

Alla barn ska ha samma rätt att få ta del av en pedagogisk förskoleverksamhet. Likvärdig möjlighet till utveckling ger samma möjligheter i förberedelserna inför förskoleklass.

**Vi föreslår därför full förskolepeng till förskolorna, för alla barn.**

Med full förskolepeng får förskolorna en mer förutsägbar ekonomisk ram och stärkta medel att driva en god pedagogisk verksamhet. Idag kan en liten förskola drabbas hårt om flera barn går på deltid, till exempel på grund av föräldraledighet för vård av annat barn.

## Mångfalden berikar

Vi vill värna mångfalden av förskolor i Täby. Det ska vara ekonomiskt möjligt att driva, och för föräldrar att välja, också små förskolor. Idag går alltför många barn i stora förskolegrupper.

Med full förskolepeng blir det möjligt att minska barngrupperna i enlighet med Skolverkets riktlinjer.

## Fler kommunala förskolor och skolor

I Täby finns idag endast fyra kommunala förskolor. För oss Socialdemokrater är det viktigt att kommunala förskolor planeras in i de nya kommundelar som nu växer fram. Det bör finnas minst en, gärna flera, kommunala förskolor i varje kommunedel.

Så värnas valfriheten.

Av kommunens grundskolor är cirka hälften fristående. För att få en god fördelning ska det i varje nybyggnadsområde också finnas minst en grundskola, gärna flera, i kommunal regi.

*Det ska vara möjligt för Täbys elever att få gå i en kommunal skola under hela grundskoletiden, oavsett var i Täby som eleverna bor.*

## Lägst peng till grundskolan

Täby är en av de kommuner i Stockholms län som har lägst grundskolepeng. Den låga pengan medför att ingen av de kommunala grundskolorna får täckning för sina ökade kostnader. Skolorna måste ges en rättvis möjlighet till att bedriva sin verksamhet.

Grundskolepengen ska höjas; vi arbetar för en årlig uppräknings, minst i nivå med SKL:s index PKV (Prisindex Kommunal Verksamhet).

Täby befinner sig i utbyggnadsfas; nya skolor måste byggas och befintliga skolor kompletteras för att möta befolkningsutvecklingen. För att skapa yttre goda pedagogiska miljöer behöver vi ha riktlinjer för skolors och förskolors skolgårdar vad gäller utformning, tillgänglighet och säkerhet. Tillräcklig yta krävs för en utvecklande utemiljö för barnen.

## Detta vill Socialdemokraterna i barn- och grundskolenämnden:

-barn till föräldralediga och arbetslösa ges rätt till 30 timmars förskola per vecka.

-en enhetlig nivå för förskolepeng baserad på 2019 års nivå.

-en policy för storlek och pedagogisk miljö på skolgårdarna.

-grundskolepengen höjs årligen under mandatperioden, minst i takt med SKL prisindex för kommunal verksamhet (PKV).

-noggrann behovsprövning vid nyetableringar av friskolor.

-komplettering av målen för den kommunala skolan för att förebygga betygsinflation.

-start av hälsofrämjande projekt för att förebygga och motverka psykisk ohälsa inom skolan, i Elevhälsans regi.

-utnyttja digitala plattformar för tillgängligt lärande; som redskap för att inkludera elever med ofrivillig skolfrånvaro.

-fler lärarassistenter på skolorna för att frigöra tid för lärare. Lärarna ska ges ökad möjlighet att fokusera på undervisningen.

-minst 50 procent av maten i skolor och förskolor ska baseras på ekologiska råvaror.

-öppna förskolan värnas och får stadigvarande lokaler i samtliga kommundelar.

# Noggrann koll när friskolor ska etableras

Kommunen ska göra noggrann behovsprövning vid ansökning om nyetablering av friskolor.

I prövningen ska ingå kontroll så att förutsättningarna för de kommunala skolorna inte utarmas.

All nybyggnation av skolor kan med fördel göras i trä.

## Ingen betygsinflation

Täby kommun formulerar kvalitetsmål för de kommunala grundskolorna, mål som bland annat omfattar studieresultat och trivsel. Detta är ett bra arbetssätt, men det behöver utvecklas.

Det är tyvärr ett välkänt problem på fler ställen än i Täby att skolor tenderar att sätta allt högre betyg. Betygen motsvaras inte alltid av förbättrade kunskaper.

För att motverka denna betygsinflation ska målsättningarna för Täbys grundskolor inkludera att betygen i skolan inte ska avvika nämnvärt från skolans resultat på de nationella proven.

## Projekt mot psykisk ohälsa

Den psykiska ohälsan bland ungdomar är idag ett stort samhällsproblem. Handlingsplaner för att bekämpa ohälsan har tagits fram både på kommunal och regional nivå. Psykisk ohälsa kan uppkomma av olika anledningar och många av dessa anledningar kan ligga utanför skolans ansvarsområde. Samtidigt inverkar ohälsan på arbetet i skolan och det påverkar också elevernas studieresultat.

Vi anser att de mer övergripande handlingsplanerna nu måste omsättas i ett konkret förebyggande arbete ute på skolorna. Det är angeläget att både de kommunala och de fristående skolorna utarbetar planer för att motverka psykisk ohälsa bland eleverna.

Vi vill även att tillgängligheten till kuratorer och psykologer på skolorna ska öka. Det ska vara enkelt för elever att söka hjälp och stöd.

## Insynsbesök också på fritids

Kommunen måste säkerställa att kvaliteten på fritidshemmen höjs och att bemanningen ökar. Vi föreslår att insynsbesöken även ska inkludera fritidshemmen.

## Satsa på Öppna förskolan

Öppna förskolan bedrivs idag på fem platser i Täby. Verksamheten är en viktig samlingsplats för barn och deras föräldralediga föräldrar. Under lång tid har dock verksamheten varit alltför lågt prioriterad i kommunen och det har inte varit möjligt för personalen att arbeta och planera långsiktigt.

Vi verkar för att öppna förskolan ges stadigvarande lokaler. Det ska finnas en öppen förskola i varje kommunedel. Det bör planeras för en öppen förskola i Täby Centrum-området.

## Vårt **rödgröna** perspektiv: Ekologisk mat i skolorna!

- Minst 50 procent av maten i skolor och förskolor ska baseras på ekologiska råvaror.
- All nybyggnation av skolor kan med fördel göras i trä.

# Kunskap, studiero, valfrihet, likvärdighet

Gymnasie- och näringslivsnämnden i Täby har höga ambitioner vad det gäller utbildningen och näringslivet i kommunen. Sveriges bästa skolor ska finnas här.

Vi socialdemokrater tror att det är möjligt, men för att det ska kunna förverkligas bör finnas en tydlig ledning som säger vad som förväntas och vad som ska uppnås. Vi vill utveckla en skola *där kunskap, studiero, valfrihet och likvärdighet är ledord*. Det förutsätter respekt för att människor är olika och att de har olika förutsättningar för att lära. Vi vill ha en skola som ger plats för alla. Det förutsätter en ledning och styrning som ger tydliga och högt ställda förväntningar på alla berörda. De fristående gymnasieskolorna har långtgående befogenheter och ansvar för hur det interna arbetet ska bedrivas.



## Motsvara kraven ...

Det är bra och riktigt att främja mångfald, men det är också viktigt att alla skolor håller hög kvalitet och motsvarar de krav som ställs. För att uppnå detta behöver den kommunala ledningen använda kvalitetsanalyser som underlag för utveckling av kvaliteten.

## ... och planera flexibelt

På samma sätt ska förutsättningarna för att bedriva näringsverksamhet vara bland de bästa i Sverige. Det förutsätter förutseende planering på en mängd områden, omfattande allt från infrastruktur som markanvändning, energiförsörjning och telekommunikation till transporter och personal.

Det kräver en flexibel men samtidigt förutsägbar handläggning av enskilda ärenden.

## Relevanta mål

Täby kommun formulerar kvalitetsmål för de kommunala gymnasieskolorna. Målen omfattar både studieresultat och trivsel. Det är ett bra arbetssätt, men det behöver utvecklas. Täbys mål inkluderar till exempel betygsmål. Samtidigt är det ett välkänt problem att svenska skolor tenderar att sätta allt högre betyg som inte motsvaras av bättre kunskap. För att motverka betygsinflation bör målsättningen för Täbys gymnasieskolor inkludera att betygen i skolan inte ska avvika nämnvärt från skolans resultat på de nationella proven.

---

Våra satsningar på Täbys gymnasieskolor:

- \*Mer kompetensutveckling för lärare.
  - \*Bättre studiestöd – för många elever hoppar av.
  - \*Bättre kommunal insyn i fristående skolor.
-

### **Sju av tio når examen**

Ett annat problem rör genomströmningen i gymnasieskolan. I Täby har endast sju av tio gymnasieelever examen efter tre år. Andelen är särskilt låg bland vissa kommunala yrkesutbildningsprogram.

Vi föreslår att målsättningarna för Täbys gymnasieskolor kompletteras med mål avseende studiestöd och uppföljning, till exempel att eleverna har kännedom om var de kan vända sig vid svårigheter med studierna.

### **Inget elevinflytande**

Gymnasieeleverna uppger i kommunens egna undersökningar att de i allt för låg grad har förtroende för den pedagogiska verksamheten. Dessutom framkommer i enkäter att eleverna inte känner tillräcklig trygghet, trivsel och möjlighet till inflytande.

För att förbättra elevernas situation och positiva upplevelser av den pedagogiska verksamheten behöver Täby vidta aktiva åtgärder och noggrant följa utvecklingen.

Vi föreslår att det görs en grundläggande analys av såväl elevers som lärares uppfattning för att komma till rätta med de problem som eleverna själva anger.

### **Kompetent personal**

En viktig faktor för både de pedagogiska resultaten och för elevernas trivsel är att Täby lyckas rekrytera och behålla kompetent personal.

Personalen ska dessutom få möjlighet att utveckla sitt yrkeskunnande. Vi anser därför att skolledarna ska uppmanas att genomföra en översyn av den befintliga personalens kompetenser och att de utifrån dessa anger behov både vad det gäller rekrytering och kompetensutveckling.

### **Mer alkohol än i övriga länet**

Alkohol- och drogvanor bland Täbys ungdomar ger anledning till oro. Det finns anledning att vidta åtgärder. Trots trenden att ungdomar generellt dricker mindre, visar undersökningar att Täbys ungdomar tycks dricka mer än genomsnittet, bland unga i länets övriga kommuner. 43 procent av alla tillfrågade gymnasiepojkar storkonsumerar alkohol en gång i månaden eller oftare.

Även vid narkotikaanvändning finns oroande information om att Täbys gymnasieungdomar tycks ligga i topp bland dem som använt narkotika någon gång. Denna information manar till handling. Vi anser att gymnasieskolorna är viktiga i arbetet för att motverka ungdomars alkohol- och drogvanor.

Vi föreslår att kommunen tar initiativ som ger gymnasieskolor och socialförvaltning förutsättningar att aktivt arbeta drogförebyggande.

### **Detta vill Socialdemokraterna i gymnasie- och näringslivsnämnden:**

**-målen för den kommunala gymnasieskolan kompletteras för att förebygga betygsinflation och skolavbrott.**

**-skolorna uppmanas genomföra behovsinventeringar och utarbeta planer för kompetensutveckling.**

**- en handlingsplan utarbetas för ett aktivt minskande av gymnasieelevers alkohol- och droganvändning.**

**-handlingsplaner utarbetas för att förbättra den psykosociala studiemiljön på de kommunala skolorna och att de fristående skolorna uppmanas att göra detsamma.**

**-uppföljningen av vuxenutbildningen och språkinstruktionen förstärks.**

**-arbetet med det kommunala aktiveringsansvaret prioriteras och uppföljningen av KAA och av projektet "Välkommen framtid" förbättras.**

**- ansökningar om nyetableringar av fristående gymnasieskolor prövas noggrant i kommunen.**

**-rätten till insyn i fristående skolor används fullt ut. Resultaten görs tillgängliga för Täbyborna, så långt det är möjligt.**

**-förutsättningarna utreds för att inrätta ett "makerspace".**



# Grundläggande rättighet att få studera som vuxen

Under många år har den kommunala vuxenutbildningen i Täby försämrats. Antal platser i utbildningen har skurits ned vilket innebär att åtskilliga kommuninvånare som önskat komplettera sin utbildning inte har möjlighet att göra det.

Vi anser att rätten att studera för att få gymnasiekompetens ska vara en grundläggande rättighet. Ny teknik utvecklas som gör att vissa jobb automatiseras samtidigt som andra arbeten kommer till. Flyktinginvandringen fordrar också den en väl utbyggd vuxenutbildning.

Sammantaget kräver utvecklingen möjligheter till snabb omställning där människor kan skaffa sig ny kunskap och kompetens som stämmer väl med arbetsmarknadens nuvarande och framtida behov.

Skapandet av Kunskapscentrum Nordost har å ena sidan underlättat för Täbybor att ta del av utbudet av vuxenutbildning i våra grannkommuner.

Å andra sidan har det försvårat uppföljningen av de utbildningar som erbjuds, eftersom deltagarna kommer från många olika håll och Täbyborna sprids på många olika kursarrangörer.

## Uppföljning krävs

Det är idag svårt att få en bild av kvaliteten i utbildningarna, de uppföljningar som nu görs är alltför ofullständiga för att kunna användas som underlag.

Vi föreslår att kommunen tar fram en modell som gör det möjligt att systematiskt följa upp undervisningens kvalitet.

## Språket integrerar

Nyanländas språkundervisning är på samma sätt central för en lyckad integration, både för unga och vuxna nyanlända.

I Täby kommun erbjuds SFI-undervisning genom Kunskapscentrum Nordost, som i sin tur har upphandlat externa aktörer som utför undervisningen. Det finns idag ingen sammanfattad kunskap om undervisningens mål och syfte uppnås eller hur den uppfattas av deltagarna. Precis som för övrig vuxenutbildning är de uppföljningar som nu görs alltför ofullständiga.

## Vad är det som erbjuds?

Vi anser att det finns anledning att närmare undersöka den SFI-undervisning som Täby kommun erbjuder nyanlända.

Det gäller även den undervisning som ges till nyanlända ungdomar i introduktionsprogrammets språkintrouktion; undervisning som riktar sig till nyanlända ungdomar mellan 16-19 år i syfte att ge dem förutsättningar att söka till nationella program.

Vi föreslår även här att Täby kommun tar fram en modell som gör det möjligt att systematiskt följa upp undervisningens kvalitet.

## Psykisk ohälsa kräver förebyggande arbete

Den psykiska ohälsan bland ungdomar är idag ett stort samhällsproblem. Handlingsplaner för att bekämpa ohälsan har tagits fram på både regional och kommunal nivå.

Psykisk ohälsa kan uppkomma av flera anledningar, en del kan ligga utanför skolans ansvarsområde. Samtidigt inverkar ohälsan på arbetet i skolan och det påverkar också elevernas studieresultat.

Vi anser att de övergripande planerna nu måste omsättas i ett förebyggande arbete ute på skolorna. Det är angeläget att både kommunala och fristående skolor utarbetar handlingsplaner för att motverka psykisk ohälsa bland elever.



# Ingen ungdom ska hamna utanför!

I Täby kommun finns ett antal unga vuxna under 20 år som inte arbetar och som aldrig har påbörjat eller inte fullföljt sin gymnasieutbildning på ett nationellt program. Kommunen har enligt skollagen ett ansvar för dem, det Kommunala aktivitetsansvaret (KAA). Dessa unga som varken arbetar eller studerar riskerar hamna i en situation där vägen till vidare utbildning eller arbete begränsas. Det är viktigt att kommunen tar sitt ansvar för dessa ungdomar så att deras utvecklingsprocess kan fortgå utan längre avbrott.

Det är också viktigt att de insatser som görs tar sin utgångspunkt i ungdomarnas behov, förutsättningar och mål.

### **Alla vinner på förstärkt arbete**

Vi vill att arbetet med dessa ungdomar ska förstärkas. Här finns mycket att vinna, både för den enskilde ungdomen och för samhället.

I ett första steg ska uppföljningsarbetet förbättras, vi måste helt enkelt få en bild av i vilken utsträckning de vägledningsåtgärder som sätts in, faktiskt hjälper ungdomarna.

### **Svårare utan AF-kontor**

Detsamma gäller för andra grupper som riskerar att marginaliseras. Den kommande omstruktureringen av Arbetsförmedlingen, där Täby riskerar att stå utan lokalt kontor, kan bidra till att långtidsarbetslösa och nyanlända får ännu svårare på arbetsmarknaden.

### **Välkommen framtid!**

Täby har nyligen startat "Välkommen framtid", ett projekt som tar sikte på dessa grupper. Det är ännu för tidigt att bedöma vilken långsiktig konsekvens programmet får, det är bara ett år sedan det startade. Precis som för aktiveringsansvaret anser vi att åtgärder ska sättas in för att motarbeta utslagning och att insatserna utvärderas.

## Ökat kommunalt ansvar vid nyetableringar

Vi välkomnar nyetableringar av skolor i kommunen, men vi anser att kommunen först måste ta ansvar för de ekonomiska, organisatoriska och pedagogiska konsekvenser som kan uppstå om nya gymnasieskolor startar eller existerande skolor utökar sin verksamhet.

## Utnyttja rätten till insyn i fristående skolor

Det finns ett stort värde för elever och föräldrar att kunna välja skola. De fristående skolorna har här en given roll, men regelverket kring de fristående skolorna måste stramas upp och kvalitetskraven höjas.

I Täby har skolor har gått i konkurs efter överetablering och misskötsel, något som gjort att elever plötsligt har stått utan skola.

Det är inte acceptabelt.

Vi socialdemokrater vill ha ordning och reda i skolsystemet, elever och föräldrar ska kunna lita på den skola de väljer.

I Täby kommun används inte rätten till insyn som enligt skollagen finns i tillräckligt hög grad.

Täby kommun har under de senaste åren godkänt samtliga inkomna ansökningar om att starta nya gymnasieskolor utan att någon som helst prövning om eventuell utslagning av redan pågående program har skett.

Vi anser att kommunen måste ta ett större ansvar för de elever som väljer skola.

Rätten säger bland annat att allmänheten ska ha tillräcklig information om skolan inför skolval.

### Offentliggör skolornas svar

För att underlätta för Täbyborna att göra informerade skolval bör Täby ställa samman ett antal frågor, till exempel angående betygsinflation och skolavbrott, som sänds till samtliga skolor i kommunen.

De svar som skolorna lämnar ska offentliggöras.

### Kvalitetsredovisning

Vi anser också att kommunen ska ta initiativ till att bjuda in samtliga fristående skolor för att medverka i en samlad kvalitetsredovisning. Först när kvalitetsredovisningen blir offentlig och gemensam kan kommuninvånare och elever göra medvetna val.

Om hela eller delar av nya och gamla skolor tvingas stänga har det stora konsekvenser för de elever som går där.

Vi vill därför att kommunen tar sin uppgift på allvar och gör en ordentlig konsekvensanalys av nyetableringar av skolor i kommunen innan de ger sitt yttrande till Skolinspektionen.

## Vårt rödgröna perspektiv:

### Inrätta ett Makerspace!

Det vinnande förslaget för Tibble-Åvatriangeln omfattar Täby Science Park, något som (S) länge motiverat om. Science Park ska inkludera ett entreprenörs- och verksamhetskluster.

Ett naturligt inslag i detta kluster utgörs av ett "makerspace"; ett utrymme där folk intresserade av tillverkning och skapande kan dela kunskap, verktyg och idéer. Utrymmet kan liknas vid ett bibliotek där enskilda kan låna verktyg och maskiner för att pröva produktidéer. Detta ger fler entreprenörer möjlighet att utveckla idéer för tillverkning av framtida produkter.

Existerande makerspace, i Sverige och utomlands, kan vara allt från slöjdsal, data-labb till bildsal och biologilabb. Hur utrymmet ska utformas och innehålla måste därför utredas.

# Socialdemokraternas budgetförslag i förhållande till den styrande koalitionen förslag för år 2020

## Reformer

<b>Kommunstyrelsen</b>	<b>- 3,2</b>
250 sommarjobbplatser -2,4	
Kommunalt bostadsbolag projektstart -0,50	
Mälardalsråd -0,1	
Miljöcertifiering - 0,2	
<b>Stadsbyggnadsnämnden 0,00</b>	
<b>Lantmäterinämnden 0,00</b>	
<b>Södra Roslagens miljö- och hälsoskyddsnämnd</b>	<b>-1,2</b>
1 ny inspektörstjänst -0,6	
1 klimat- och energirådgivare -0,6	
<b>Kultur och fritidsnämnden</b>	<b>-5,7</b>
Halverad musik- och kulturskoleavgift -2,7	
2 fältassistenter -1,2	
Nolltaxa -1,8	
<b>Socialnämnden</b>	<b>-2,3</b>
Anhörigstödjare på heltid -0,35	
Återinför kommunal hemtjänst, projektstart -0,70	
Kvalitetssäkring av äldreomsorgen -0,90	
Äldrestödjare på heltid -0,35	
<b>Barn och grundskolenämnden</b>	<b>-23,7</b>
Enhetlig förskolepeng -20,4	
Höjning av grundskolepeng enl. SKL:s index -3,3	
<b>Gymnasie- och näringslivsnämnden</b>	<b>-0,40</b>
Stärkt aktivitetsansvar -0,40	
<b>Överförmyndarnämnden -0,00</b>	
<b>Summa utgiftsposter</b>	<b>36,5</b>
<b>Finansiering</b>	
Statsbidrag för extra satsningar inom välfärden	<b>24</b>
Borttagande av kvalitetsbonus hemtjänst	<b>8,7</b>
Kvalitetsbonus grundskolan	
<b>Summa finansiering</b>	<b>37,7</b>

Total effekt på det ekonomiska resultatet i förhållande till koalitionen förslag 0,0

Socialdemokraterna i Täby: [info@sitaby.se](mailto:info@sitaby.se)