

Kære kunde

Tak for din bestilling!

Vi bestræber os på altid at yde bedst mulig kundeservice.

Derfor skal du straks ved modtagelsen kontrollere, at dine varer svarer til det bestilte.

Er der fejl, bedes du ringe til os, så vi kan aftale hvordan fejlen udbedres.

Transportskade: Anmeldes straks til transportøren.

Ring, hvis du får problemer med produkterne eller i øvrigt har spørgsmål.

Vi er parate med råd og vejledning.

Med venlig hilsen

SIKRINGSFORUM
VI MÆRKER OG SIKRER DINE VÆRDIER

Tamsborgvej 46 A · 3400 Hillerød
Tlf. 22 79 60 68 · www.sikringsforum.dk

HUSK advarselsskilte! ... de har stor præventiv virkning!



SG Pro2 glue



Indeholder:
Ethyl-2-cyanoacrylat.

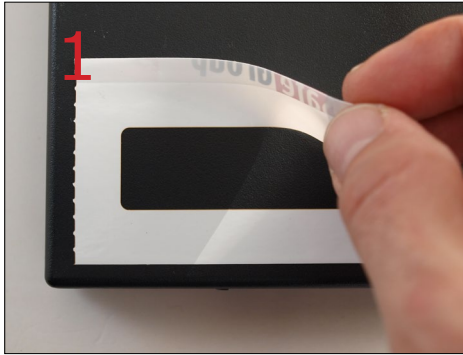


Lokalirriterende

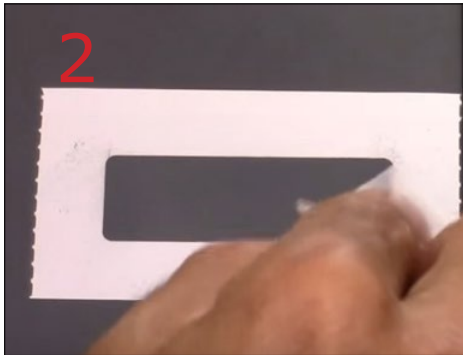
Farligt. Klæber til huden og øjnene på få sekunder. Irriterer øjnene, åndedrætsorganerne og huden. Undgå kontakt med huden og øjnene. Kommer stoffet i øjnene, skylles straks grundigt med vand og læge kontaktes. Opbevares i køleskab, utilgængeligt for børn. Det anbefales at bruge handsker af typen Nitril (vedlagt). Holdbarhed ca. 6 mdr. Kommer der lim på handsken, kasseres den.

ProMark
monteringsvejledning

Læses før monteringen påbegyndes. Sådan monteres ProMark.



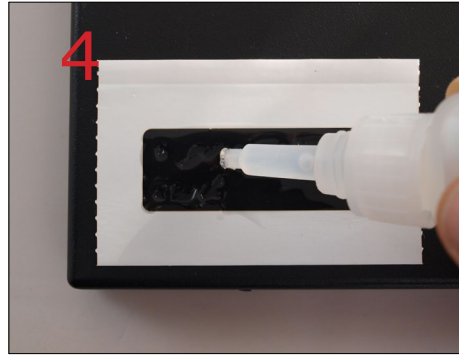
Placér omhyggeligt monteringskabelonen på overfladen og tryk den godt fast med bærefolien.



Afrens overfladen grundigt med renseservietten. Overfladen skal være helt tør inden montage.



Afklip ProMark skiltene enkeltvis. Lad ProMark blive på overfolien!



Påfør lim, først langs kanten, dernæst i resten af mærkningsområdet. Fordel med spidsen af limflasken. OBS: ingen bare pletter!



ProMark skiltet placeres i midten af mærkningsområdet, så der er ca. 1 mm luft omkring skiltet.



Med spartlen fordeles limen, så overskydende lim trækkes ud på den hvide monteringskabelon. Læg pres på spartlen, og sørg for at den både rører ProMark skiltet og monteringskabelonen. (se billede)



Efter ca 5 minutter fjernes monteringskabelon og overfolie forsigtigt diagonalt. Limen er færdighærdet efter 24 timer.

Troubleshooting

ProMark skiltet 'slipper' i kanten?

Løsning:

1. Ikke lim nok
Sørg for at hele mærkningsområdet er dækket med lim.
2. ProMark sidder mod kanten af montageskabelonen
Placér skiltet, så der er ca. 1 mm luft omkring skiltet.
3. For meget lim under ProMark skiltet
Med spartlen presses så meget overskydende lim som muligt ud på den hvide montageskabelon.

ProMark skiltet 'bobler' på midten?

Løsning:

1. Limen er ikke fordelt
Med spartlen fordeles limen, så der ikke ligger 'kager' af lim.
2. For lidt lim, skiltet slipper
Sørg for at hele mærkningsområdet er dækket med lim.

NB! Ved mærkning på lakerede overflader anbefales det, at slibe monteringsstedet inden afrensning.