

## I.2 | AKUPUNKTURPUNKTER PÅ TJOCKTARMENS MERIDIAN

### Inledning

Vid en allmän översikt av symtom och indikationer som är relaterade till tjocktarmens meridian förekommer tandvärk, svullnad på halsens framsida, inflammerad hals, gul sclera, muntorrhet, näsblod och rinnande näsa. Vidare smärtor och rörelseinskränkningar i skuldror, armarnas laterala delar, tumme och pekfinger. Andra indikationer är störningar relaterade till *jīn* (i paret *jīn* och *ye*). Dessa utgör allmänna symtom utmed meridianens utbredningsområde. Däremot har punkterna på tjocktarmsmeridianen betydligt bredare användningsområden.

- Tjocktarmsmeridianen har en specifik relation med underkäken, både tänder och tandkött.
- Meridianen korsar över till den motsatta sidan via punkten RENZHONG [GV 26].
- Meridianens tendinomuskulär passerar över huvudet och ansluter till mandibeln på motsatta sidan.
- Tjocktarmsmeridianens *jīng bie* passerar genom bröstkorgen och når lungor och tjocktarm.
- Tjocktarmsmeridianens *luo mai* kontaktar tänder såväl som öron.
- Både *jīng bie* och *luo mai* ansluter till nackområdet.

Till tjocktarmens meridian hör även dess *jīng bie*, tendinomuskulär och *luo mai*. Indikationer finner man på tendinomuskulär och *luo mai*, men däremot inte på *jīng bie*.

- Symtom som är relaterade till tjocktarmsmeridianens tendinomuskulär: smärtor och kramper utmed meridianens utsträckning, smärtor i axeln med svårighet att höja axeln, smärtor i nacken med besvär att rotera huvudet. Meridianen utgår från SHANGYANG [LI 1].
- Symtom som är relaterade till tjocktarmsmeridianens *luo mai* vid fullhet: tandvärk orsakad av karies samt dövhet. Vid tomhet: kyla i tänderna och obstruerad känsla i epigastriet och tarmarna vilket lindras av värme och tryck. Meridianen utgår från PIANLI [LI 6].

### Tjocktarmens meridian, handens yang mīng

Tjocktarmens meridian utgår från punkten SHANGYANG [LI 1] på pekfingeret och fortsätter upp mellan första och andra metakarpalbenet till punkten HEGU [LI 4] (1). Vidare löper den upp till fördjupningen mellan senorna till m. extensor pollicis longus och brevis, och går därefter på armen radially lateralt till armbågen (2). Härifrån fortsätter den lateralt till axeln (3). Den går till den främre kanten av akromion och till den sjunde nackkotan (prominens) där den ansluter till punkten DAZHUI [GV 14] (4). Den fortsätter fram på båda sidorna till fossa supraclavicularis (5). Här kommunicerar den med det kopplade organet lungan och passerar ner genom diafragma (6), och tar kontakt med det egna organet tjocktarmen (7). En gren från fossa supraclavicularis stiger uppåt på halsen (8). Den passerar genom kinderna och ansluter till underkäken, tänderna och slemhinnan (9). Därefter löper den upp till överläppen, korsar symmetriskt philtrum nasiområdet där meridianen från höger sida går över till vänster sida och vice versa, och tar kontakt med punkten YINGXIANG [LI 20]. Här förenas magens och tjocktarmens meridianer (10). En gren stiger från punkten SHANGJUXU [ST 37] på magens meridian strax nedanför knäet och ansluter till tjocktarmen (11). Tjocktarmens meridian har tjugo akupunkturpunkter.

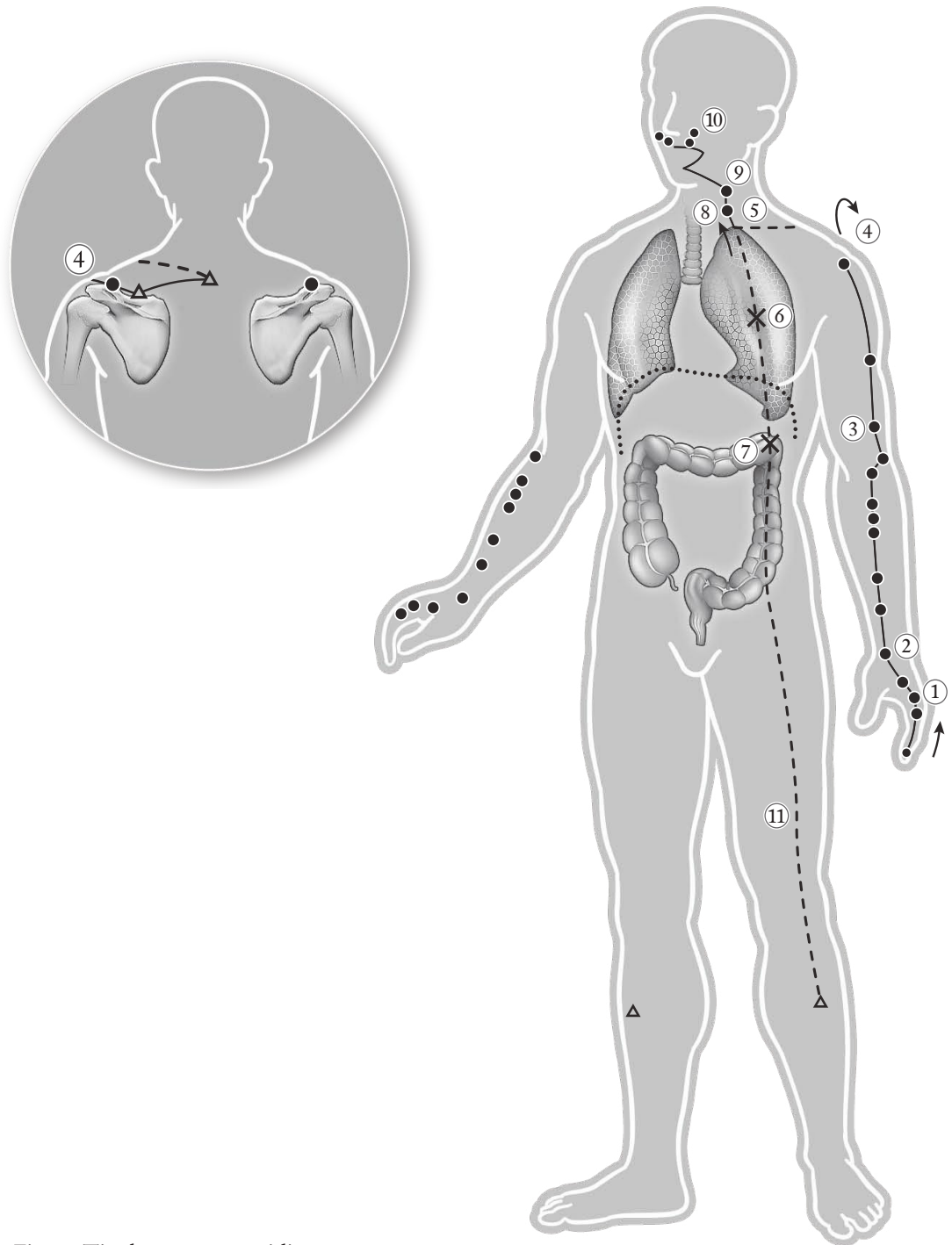


Fig. 11. Tjocktarmens meridian.

## LI 1, Shāngyáng 商陽 ”Utbyte mot yang”

### Lokalisation, nålplacering och moxa

Punkten befinner sig radially på pekfingeret i korsningen mellan en linje dragen utmed nagelns radially kant och kanten vid nagelroten, ungefär 0,1 *cun* utanför det proximala radially hörnet av nageln. Vinkelrätt instick eller 45° vinkel i proximal riktning och 0,1 – 0,2 *cun* djupt. Ofta används blödningsteknik. Fig. 14.

### Indikationer

- Halsont, smärtor i mandibeln och tänderna i underkäken, plötslig hetta, stark smärta och submandibulär ansvällning, *hou bi*, afoni, faryngotonsillit, tinnitus och dövhet.
- Andnöd och hosta, obehag och fullhetskänsla som strålar från bröstkorgen mot hypokondriet.
- Värk som strålar från nacke och axlar till fossa supraklavikularis, smärta, stelhet och hetta i fingrarna.
- Medvettslöshet.
- Synnervsatrofi, parotit och malaria.

### Egenskaper och funktioner

- *Jing*-källpunkt relaterad till metall på tjocktarmens meridian.
- Elimineras hetta, skingrar externa patogener.
- Underlättar smärta och minskar svullnad.
- Återuppväcker vid medvettslöshet.

### Kommentar

*Shang* [商] illustrerar utbyte och handel, och är den femte tonen på den pentatoniska skalan. *Yang* [陽] är *yang* som i *yin* och *yang*. Namnet faller sig naturligt eftersom den är en *jing*-källpunkt, som representerar ett naturligt utbyte av *qi* mellan en *yin*- och en *yang*-meridian. En rörelse som i detta fall sker från djupet av *yin qi* från lungans meridian, mot kroppsytan och *yang qi* i tjocktarmens meridian. *Shang* är den femte tonen på den pentatoniska skalan som hör till metall och ljudet av metall (i den kinesiska musikteorin). Tjocktarmens och lungans meridianer hör till metall, som är den enda av de fem elementen som har klang. Metall är relaterad till lungan och rösten; kanske kan man här se en korrelation till halsen och rösten. (Ett intressant sammanträffande i detta sammanhang är att det vid ileus, tarmvred, uppträder metalliskt klingande ljud, hörbara vid askultation med stetoskop över punkten TIANSHU ST 25, tjocktarmens *mu*-punkt.) Punkten tillhör även metall enligt teorin om de fem *shu*-punkterna. *Shang* förekommer även i punkterna SHANGQIU [SP 5] och SHANGQU [KI 17].

SHANGYANG är en *jing*-källpunkt och som relaterad till den gruppen punkter har den en speciell indikation som är *fullhetstillstånd under hjärtat*”, vilket avser fullhetstillstånd i epigastriet.

Punkten är främst indikerad vid invasion av vind och hetta (även toxisk <sup>1</sup> hetta) och *hou bi* [喉痹],<sup>2</sup> med smärtor i halsen, ofta skärande när man sväljer, värk i mandibeln och tänderna i underkäken, plötslig hetta, stark smärta och submandibulär ansvällning. Externa patogener som invaderar meridianen kan blockera cirkulationen av *qi* och blod i meridianens övre del (vilken bevattnas av både *jing bie* och tjocktarmens tendinomuskulär) och resultera i plötslig afoni, tinnitus och/eller dövhet.

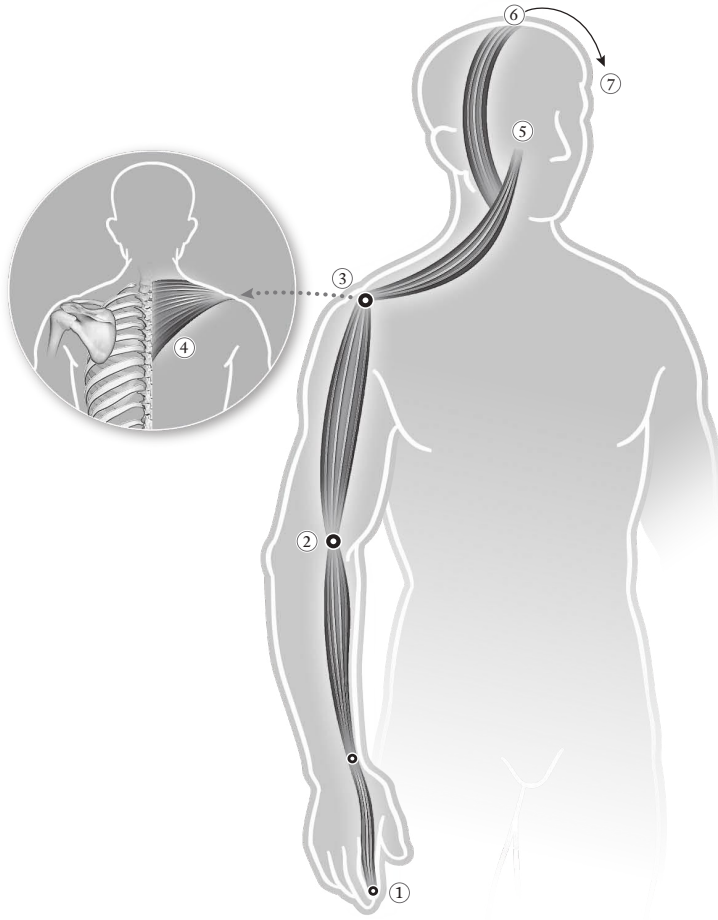


Fig. 12. Tjocktarmsmeridianens tendinomuskulär. Utgår från Shangyang Li 1.

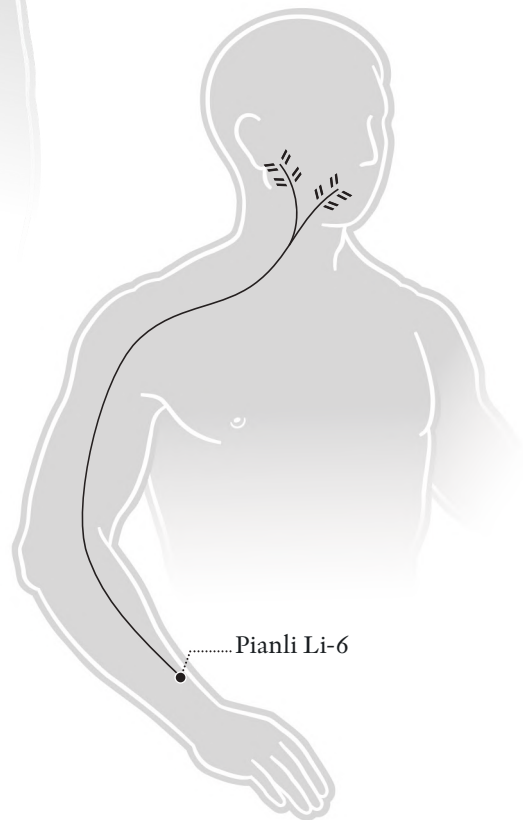


Fig. 13. Tjocktarmsmeridianens *luo mai*. Utgår från Pianli Li 6.

SHANGYANG nås av en *luo*-förgrening från LIEQUE [LU 7] som därigenom har en nära relation med lungan. Vid invasion av externa patogener (eller fullhet orsakad av interna obalanser) kan det leda till andnöd och hosta eller/och obehag och fullhetskänsla som strålar från bröstkorgen mot hypokondriet.

Från SHANGYANG utgår tendinomuskulären, som sträcker sig över axeln och framför örat samt *jing bie*, den divergerande meridianen; dessa båda ansluter bland annat till nacken. Invasion av externa patogener eller fullhet av andra orsaker kan resultera i smärtor som strålar från nacke och axlar fram till fossa supraklavikularis samt med värk, stelhet och hetta i fingrarna.

SHANGYANG är som de övriga *jing*-källpunkterna användbar vid medvetslöshet, bland annat i samband med stroke.

Att blöda punkten i samtliga dessa sammanhang är framför allt effektivt för att eliminera hetta och toxiner, underlätta smärta, reducera svullnad, skingra externa patogener och återuppväcka vid medvetslöshet. Punkten är även indikerad vid synnervsatrofi, parotit och malaria.

### Sammanfattning och kombinationer

SHANGYANG appliceras vid akuta såväl som vid kroniska besvär med halsen, *hou bi*. Akuta besvär kan motsvara akut faryngotonsillit och kroniska, kronisk faryngotonsillit. Den är även effektiv vid fullhet i lungor och bröstkorg vid ÖLI, främst orsakad av att vind och hetta ”gått ner i bröstet”, med frekvent och produktiv hosta av gult, grönt eller blodtillblandat slem. Vidare är punkten värdefull vid smärtor utmed hela meridianen, eftersom den reglerar meridianens muskulär. Punkterna från SHANGYANG [LI 1] till och med WENLIU [LI 7] är alla indikerade vid besvär i halsen, i synnerhet akuta sådana.

- Halsont: SHANGYANG [LI 1] och SHAOSHANG [LU 11] med blödnings teknik, samt att HEGU [LI 4] dispergras.
- Dövhet: SHANGYANG [LI 1], ZHONGZHU [TE 3], WAIGUAN [TE 5], ERHELIAO [TE 22], TINGHUI [GB 2], TINGKONG [SI 19], HEGU [LI 4] och ZHONGCHONG [PC 9].
- Medvetslöshet: SHANGYANG [LI 1], RENZHONG [GV 26] och BAIHUI [GV 20].

\*\*\*

## LI 2, Èrjiān 二間 ”Andra mellanrummet”

### Lokalisation, nålplacering och moxa

Punkten är belägen radiallyt på pekfingeret i fördjupningen distalt om andra MCP-leden. Instick är vinkelrätt och 0,2 - 0,3 *cun* djupt eller i 45° vinkel i proximal riktning och 0,5 *cun* djupt. Fig. 14.

### Indikationer

- Feber, frossbrytningar, halsont, nästäppa, deviation av ansiktsmuskulaturen, akuta, vätskande eksem i ansiktet, akut förstoppning, torra slemhinnor i mun och hals, tandvärk.
- Suddig syn, gulfärgad sclera.
- Retention av vätskor i hypokondriet.

- Somnolens och rädslor.
- Smärtor i lumbalregionen.
- Smärtor, kyla och stelhet i axlar, nacke och rygg, speciellt i JIANYU [LI 15] - området.

### Egenskaper och funktioner

- *Ying*-bäckpunkt relaterad till vatten på tjocktarmens meridian.
- Eliminera heta, skingrar externa patogener.
- Stoppar smärta och minskar svullnad.

### Kommentar

*Er* [二] betyder två och den andra, och *jian* [間] mellanrum och öppning. *Erjian*, som betyder "Det andra mellanrummet", avser den lokala fördjupningen distalt om den andra MCP-leden. Ideogrammet *jian* innehåller dels tecken för dörr, dels för sol som är centralt placerad. *Jian* skildrar dels ljus genom dörrspringan, ett mellanrum som skapas och en liten öppning som möjliggör passage. *Jian* förekommer även i punkten XINGJIAN [LR 2].

ERJIAN är en *ying*-bäckpunkt tillhörande vatten och vinter. Den är den andra punkten bland de fem *shu*-punkterna. *Ying*-bäckpunkterna är främst indikerade vid kroppshetta.

Punkten skingrar extern patogen vind och heta som orsakar feber, frossbrytningar, halsont, nästäppa, deviation av ansiktsmuskulaturen orsakad av slapp eller spastisk parés och akuta, vätskande eksem i ansiktet. Om hettan i meridianen sprider sig vidare till magens meridian, kan det leda till akut förstoppning när vätskorna i tarmen affekteras samt torrhet i mun och hals. Intern heta och eld i mage och tjocktarm kan stiga i meridianerna och resultera i tandvärk, vilket punkten även är indikerad för.

ERJIAN behandlar ögonproblem såsom suddig syn och guldfärgad sclera. Tjocktarmens meridian har inte någon direkt anslutning till ögonen, däremot indirekt via magens meridian som har en nära relation med ögonen.

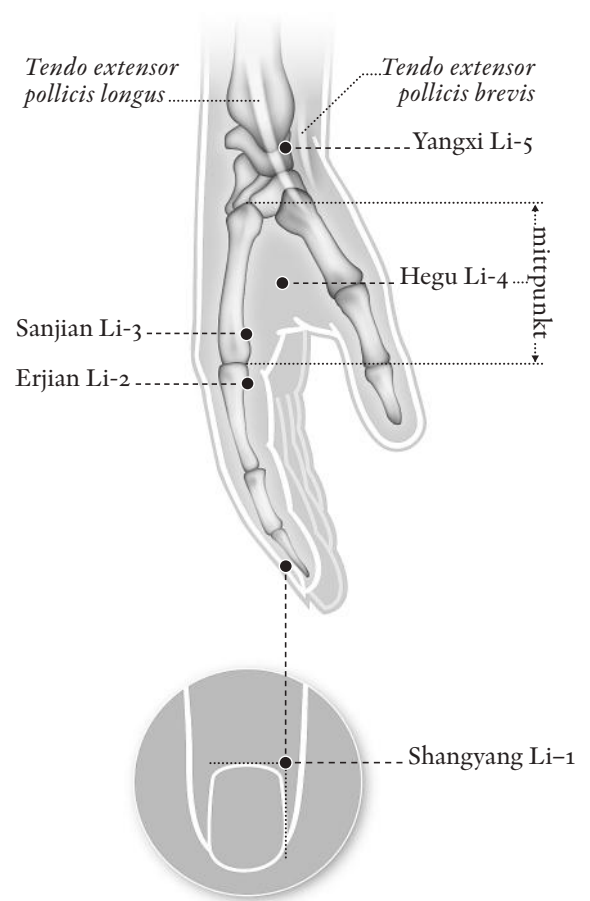


Fig. 14. Shangyang Li 1 - Yangxi Li 5.

ERJIAN används vid invasion av extern patogen fukt och kyla med retention av vätskor i hypokondriet. Punkten tillämpas även vid somnolens och rädslor. Förmodligen för att dessa symtom är nära relaterade till tomhet i njurarna. Eftersom punkten är en vattenpunkt på en meridian som tillhör metall, vilken i sin tur är moder till vatten, är det teoretiskt möjligt att tonisera njurarna på detta sätt.

En berömd läkare vid namn Dong Shi Jing Chang (1916 - 1975) använde denna punkt på ett framgångsrikt men något ickekonventionellt sätt, genom att behandla smärtor i lumbalregionen med kontralateral teknik (*Ju ci*, se sidan 923). ERJIAN är även indikerad vid smärtor, kyla och stelhet i axlar, nacke och rygg, framför allt i JIANYU [LI 15] - området.

### Sammanfattning och kombinationer

ERJIAN är en *ying*-bäckpunkt speciellt indikerad vid olika tillstånd av hetta, bland annat med akut tandvärk, förstoppning, akuta, vätskande eksem i ansiktet och vid smärtor och stelhet i axeln vid JIANYU [LI 15] - området.

- Tandvärk: ERJIAN [LI 2] och QUANLIAO [SI 18].
- Somnolens: ERJIAN [LI 2] och SANJIAN [LI 3].
- Halsont orsakad av extern patogen vind och hetta: ERJIAN [LI 2] och FENGCHI [GB 20].
- Rädslor: ERJIAN [LI 2], YINXI [HT 6], JIANSHI [PC 5] och LIDUI [ST 45].
- Ögonsmärter: ERJIAN [LI 2] och QIANGU [SI 2].

\*\*\*

## LI 3, Sānjiān 三間 ”Tredje mellanrummet”

### Lokalisation, nålplacering och moxa

Punkten befinner sig radially på pekfingret i fördjupningen proximalt om den andra MCP-leden. Vinkelrätt instick och 0,5 - 2,0 *cun* djupt i riktning mot HOUXI [SI 3]. Om man avser att penetrera nålen djupare än 0,5 *cun* är det viktigt att handen är lätt knuten och avslappnad för att underlätta införandet. Fig. 14.

### Indikationer

- Smärtor i halsen och en stickande känsla av att något sitter i vägen, tandvärk, muntorrhet och torra läppar, näsblod, feber och frusenhet.
- Diarré, borborygmi, fullhetskänsla i buken.
- Retention av vätskor i hypokondriet.
- Värk i handrygg och fingrar, hetta och svullnad.
- Somnolens, rädslor och insomni.

## Egenskaper och funktioner

- *Shu*-strömpunkt relaterad till trä på tjocktarmens meridian.
- Skingrar extern vind och hetta.
- Behandlar diarré.

## Kommentar

*San* [三] betyder tre, tredje och *jian* [間] mellanrum, öppning. SANJIAN beskriver ”Tredje mellanrummet”, vilket kan avse den lokala fördjupningen proximalt om den andra MCP-leden. Ideogrammet *jian* innehåller tecknen för dörr [門] och för sol [日], centralt placerad. *Jian* skildrar då att det kommer ljus genom dörrspringan, vilket skapar ett mellanrum, en liten öppning som möjliggör passage. *Jian* förekommer även i punkten XINGJIAN [LR 2].

SANJIAN är en *shu*-strömpunkt som hör till trä och är den tredje punkten bland de fem *shu*-punkterna. *Shu*-strömpunkten är speciellt indikerad vid *tyngdkänsla i kroppen och smärtor i lederna*. Detta visar på extern eller intern attack av patogen fukt.

Punkten skingrar extern patogen vind och hetta, och i likhet med SHANGYANG [LI 1] och ERJIAN [LI 2] är den särskilt användbar vid smärtor i halsen och en stickande känsla av att något sitter i vägen (främmande kropp). Tandvärk, muntorrhet och torra läppar, näsblod, feber och frusenhet är också ett resultat av vind och hetta.

SANJIAN skingrar kyla och transformerar fukt vid diarré orsakad av extern patogen fukt och kyla, med borborygmi och fullhetskänsla i buken. ERJIAN appliceras vid mild form av diarré, medan SANJIAN vid våldsamma, sprutande diarréer.

SANJIAN är som ERJIAN lämplig vid invasion av extern patogen fukt och kyla med retention av vätskor i hypokondriet. Punkten är även indikerad vid lokala besvär som värk i handrygg och fingrar med hetta och svullnad. SANJIAN används i likhet med ERJIAN vid somnolens och rädslor. Det är också en empirisk punkt vid insomni.

## Sammanfattning och kombinationer

SANJIAN har en specifik indikation vilken är känslan av en främmande kropp i halsen – som om man svält ett fiskben. Andra användningsområden är tandvärk, muntorrhet och torra läppar samt smärtor i handrygg och fingrar. Både ERJIAN och SANJIAN kan användas vid diarréer: ERJIAN vid mild form av diarré och SANJIAN vid våldsamma, sprutande diarréer.

- Borborygmi och diarré: SANJIAN [LI 3], SHENQUE [CV 8] och SHUIFEN [CV 9].
- Halsont: SANJIAN [LI 3] och YANGXI [LI 5].
- Känsla av främmande kropp i halsen: SANJIAN [LI 3] och LIDUI [ST 45].
- Insomnia: SANJIAN [LI 3] och SANYINJIAO [SP 6].

\*\*\*



## LI 4, Hégu 合谷 ”Dalens förening”

### Lokalisation, nålplacering och moxa

Punkten lokaliseras i tumgreppet mellan första och andra metacarpalbenet. När tumme och pekfinger kläms emot varandra bildas en kulle. Punkten befinner sig högst upp på kullens topp, i nivå med slutet av hudvecket mellan tumme och pekfinger. Vinkelrätt instick och 0,5 - 1,0 *cun* eller 1,0 - 1,5 *cun* djupt i distal eller proximal riktning. Punkten är kontraindicerad vid graviditet. Fig. 14.

### Indikationer

- Invasion av externa patogener: vind och kyla och/eller vind och hetta med huvudvärk, frusenhet, nästäppa med vattnig eller purulent utsöndring, halsont, feber, svettning eller avsaknad av svettning.
- Alla symtom relaterade till ansikte, ögon, näsa, mun och öron.
- Smärta, depression och emotionell frustration.
- Förlossningssmärter, försenad eller försvårad förlossning, placentaretention, dött foster.
- Förstoppning med torr, hård avföring, buksmärter med frekventa diarréer.

### Egenskaper och funktioner

- *Yuan*-punkt på tjocktarmens meridian.
- En av Dr. Ma Danyangs himmelska stjärnpunkter.
- En av Dr. Gao Wus kommandopunkter.
- Skingrar vind och frigör kroppsytan.
- Reglerar *wei qi* och stoppar svettning.
- Kommandopunkt för ansiktet, reglerar kroppsöppningarna.
- Frigör blockeringar i *jing luo* och underlättar smärta.
- Inducerar förlossning.
- Reglerar och befuktar tjocktarmen.
- Återupprättar *yang qi* vid kollaps och medvetlöshet.

### Kommentar

*He* [合] betyder förening, möte, att förena sig. *Gu* [谷] illustrerar dal och ravin. HEGU lokaliseras i den dalliknande fördjupningen mellan första och andra metacarpalbenet. Tjocktarmens meridian och lungans meridian har ett flertal anslutningar och mot den bakgrunden är området/punkten extra intressant. I punkten, dalgången, skapas en harmonisk förening av *qi* från lungans och mjältes meridianer (*tai yin*-meridianerna) och tjocktarmens och magens meridianer (*yang ming*-meridianerna). Punkten/området är således rikt på *qi* och blod, eftersom den även är en *yuan*-punkt och att *yang ming*-meridianerna är rik på både *qi* och blod, och *tai yin*-meridianerna rika på *qi*. Mot den bakgrunden är punkten mycket känslig vid akupunkturbehandling. HEGU förenar och återspeglar även helheten av all *qi* i hela kroppen. En annan benämning på punkten har varit HUKOU [虎口], ”Tigers mun”. Namnet antyder att greppet mellan tumme och pekfinger öppnar sig som munnen på en tiger. Greppet är betydligt starkare än mellan tummen och de andra fingrarna, vilket visar på stor närvaro av *qi* och blod i området.