

## **SHN Energi – energifællesskab og VE-produktion**

**Forslag ØST - til Holstebro Kommune vedr. indkaldelse af ideer til nye områder for vedvarende energianlæg.**

Citat fra foreningens formålsparagraf:

”Formålet er snarest muligt at etablere et borgerenergifællesskab i lokalområdet, og skabe et dertil egnet VE-projekt i form af et eller flere vindmølle anlæg samt solcelleanlæg i området.”

### **Forslaget:**

**Foreningen foreslår at der godkendes et område i engarealet mellem Staby, Husby og Sdr. Nissum, indtegnet på et kortudsnit på sidste side. Vi foreslår samtidigt at det nævnte område dedikeres og godkendes specifikt til et sådant pilotprojekt, og eksempelprojekt.**

Området skal give foreningen mulighed for at realisere et spændende og nytænkende **pilotprojekt**, som omfatter et energifællesskab mellem borgere i lokalområdet, der defineres som sognene Thorsminde, Sdr. Nissum, Husby, Staby og Madum i Holstebro Kommune, samt et dertil hørende VE-anlæg, ejet af lokale investorer. Dette VE-anlæg foreslås etableret med enten 8 vindmøller med maks. højde til vingspids på 150 m, eller 4 - 5 vindmøller med maks. højde til vingspids på 180 m (se vedhæftet EMD dokumentation). Evt. opsættes et antal vindmøller med øget højde til vingspids på maks. 220 m, såfremt det vurderes at have en mindre landskabsmæssig påvirkning. Ud over de foreslåede vindmøller ønskes produktionen af grøn strøm suppleret med et 20 - 50 hektar stort solcelleanlæg på lavbundsarealerne i området (se kort), også for at sikre en mere stabil produktion hen over året.

### **Energifællesskaber:**

Begrebet er forankret i en ny lov, baseret på et EU-direktiv fra 2018 og senere en dansk bekendtgørelse BEK nr 1069 af 30/05/2021 med flg. overskrift: *Bekendtgørelse om VE-fællesskaber og borgerenergifællesskaber og forholdet mellem VE-fællesskaber og borgerenergifællesskaber og elhandelsvirksomheder og kollektive elforsyningsvirksomheder.*

Bekendtgørelsen gør det muligt for kommuner, borgere og virksomheder i et afgrænset lokalområde at indgå i et fællesskab om produktion og forbrug af VE-energi. Delvist for at underbygge den lokale forankring, men også for at tilstræbe en lokal og decentral EL-produktion, og undgå fordyrende transport hen over landsdelene.

### **Baggrund for forslaget:**

Blandt borgerne i området er der en udbredt positiv interesse i at være med på den grønne omstilling, men ikke så gerne som nabo til ”andres anlæg”, som skal forstås som en naturlig modvilje til at stille området til rådighed for investorer fra andre egne af landet. Det har ført til dannelsen af vores forening SHN Energi, et foreningssamarbejde mellem primært tre landsbyer (Staby-Husby-Nissum, deraf navnet), men som hurtigt blev udvidet til hele lokalområdet. Foreningen oplever en jævnlig tilgang af nye medlemmer, der konsekvent udtaler ”ja tak til et projekt med vindmøller i min baghave, hvis jeg får del i det”.

## **Vi kan se os selv i alle de seks opstillede kriterier i kommunens indkaldelse af ideer:**

- *I hvilken grad et projekt har en høj andel af lokalt ejerskab, herunder i kredsen af naboer*

Hele medlemskredsen består udelukkende af lokale borgere, lodsejere og sommerhusejere, og andelene sælges "fra bunden af", så de bredes ud til så mange som muligt. Der reserveres et bestemt antal andele målrettet tilflyttere til området. Hvad angår sommerhusejere bliver der indføjet et loft over maksimum antal andele. Skulle det ikke lykkes at finansiere projektet fuldt ud lokalt, udbydes andelene til alle i postnr. 6990. Og skulle det heller ikke være tilstrækkeligt, har vi tilsagn fra det lokale energiselskab, RAH, om at gå i dialog om investering i projektet.

- *I hvilken grad projektet bidrager til udvikling i lokalområdet.*

Den grønne profilering har stor betydning for turisterhvervet, som derfor til fulde bakker op om projektet. Ligeledes må det antages, at potentielle tilflyttere og erhvervsvirksomheder vil finde områdets grønne omstilling attraktiv. Jf. foreningens vedtægter tilfalder et større til lokalområdets foreninger, beregnet som en andel af VE-anlæggenes størrelse

- *I hvilken grad projektet understøtter lokal erhvervsudvikling eller skaber arbejdspladser*

Her gælder de samme elementer som beskrevet i det foregående afsnit. Derudover er den nye lov om energifællesskaber en væsentlig del af vores initiativ, idet den ikke bare indebærer at private forbrugere kan modtage egen produceret grøn strøm, men også at områdets landbrug og øvrige erhverv kan mindske deres CO<sub>2</sub>-aftryk ved på samme måde at være forbruger af lokal produceret grøn strøm. Samtidigt vil foreningen som en del af projektet foranledige opsætning af flere lynladestationer til EL-biler i området, hvilket uden tvivl vil tiltrække turister i stigende grad.

- *Eksisterende tekniske anlæg i tilknytning eller nærhed til projektet (f.eks. solceller under vindmøller)*

Vores VE-anlæg vil bestå af en kombination af ca. 80% vindenergi og ca. 20% solenergi, af den simple årsag at det anses som den bedste konstellation hen over året, og vil være med til at forsyne lokalområdet med lokal produceret grøn strøm så godt som hele året. Det kræver dog en rimelig overkapacitet i VE-anlægget, som indtil videre må sælges ud af området, men på sigt kan omsættes i et Power-to-X anlæg.

- *Synergier med andre samfundsmæssige interesser såsom at mindske markvanding, udtage lavbundsarealer fra dyrkning, beskytte grundvandet mod pesticider mv.*

Det planlagte solcelleanlæg i størrelsesorden 20 – 50 hektar vil blive etableret på udprægede lavbundsarealer, der af fag-specialister kan betegnes som CO<sub>2</sub>-belastende. Placeringen vil ske i samarbejde med disse specialister, men også med Danmarks Naturfredningsforening og lodsejerne, så det på alle områder gavner miljøet bedst muligt.

- *I hvilken grad et projekt kan skabe en tværsektionel synergi til andre projekter i kommunen f.eks. Power-to-X projekter*

Som nævnt vil der i perioder være en ret stor overproduktion af elektricitet, som gør at foreningen finder det naturligt at kunne anvende denne strøm i et planlagt senere Power-to-X anlæg, i samarbejde med professionelle aktører indenfor området. Det vil dermed også kunne skabe en fantastisk synergi for områdets grønne status, og VE-anlæggets formål, nemlig at producere og forbruge mest muligt energi lokalt.

## Generelt:

- Foreningen har dags dato 271 medlemmer, fordelt på 210 A-medlemmer fra lokalområdet, og 61 B-medlemmer, som primært er indehavere af fritidsboliger.
- Foreningen har på forhånd varskoet og afholdt møder med flere berørte parter, herunder naturligvis lodsejerne som har tilkendegivet opbakning, men også nære naboer, samt Dansk Ornitologisk Forening, Danmarks Naturfredningsforening, grundejerforeninger m.fl.
- Hvis den vedtagne EU-nødfordning, med ikrafttrædelse den 30/12-2022, tillader andre oplagte placeringmuligheder af de foreslåede VE-anlæg - f.eks. indenfor, eller nær ved det tilgrænsende beskyttede habitatområde - vil bestyrelsen selvfølgelig modtage evt. ændringsforslag positivt.
- I det øjeblik det foreslåede område opnår en kommunal godkendelse, vil foreningen SHN Energi straks påbegynde arbejdet indenfor alle de nævnte punkter og kriterier, i tæt samarbejde med ledningsoperatøren RAH, konsulenter, udviklere og fagfolk, vindmølle- og solcelleproducenter, kommunens forvaltning, lodsejere, miljøorganisationer og andre relevante partnere. Herunder vil der kunne forekomme mindre justeringer af de her på kortet angivne placeringer.

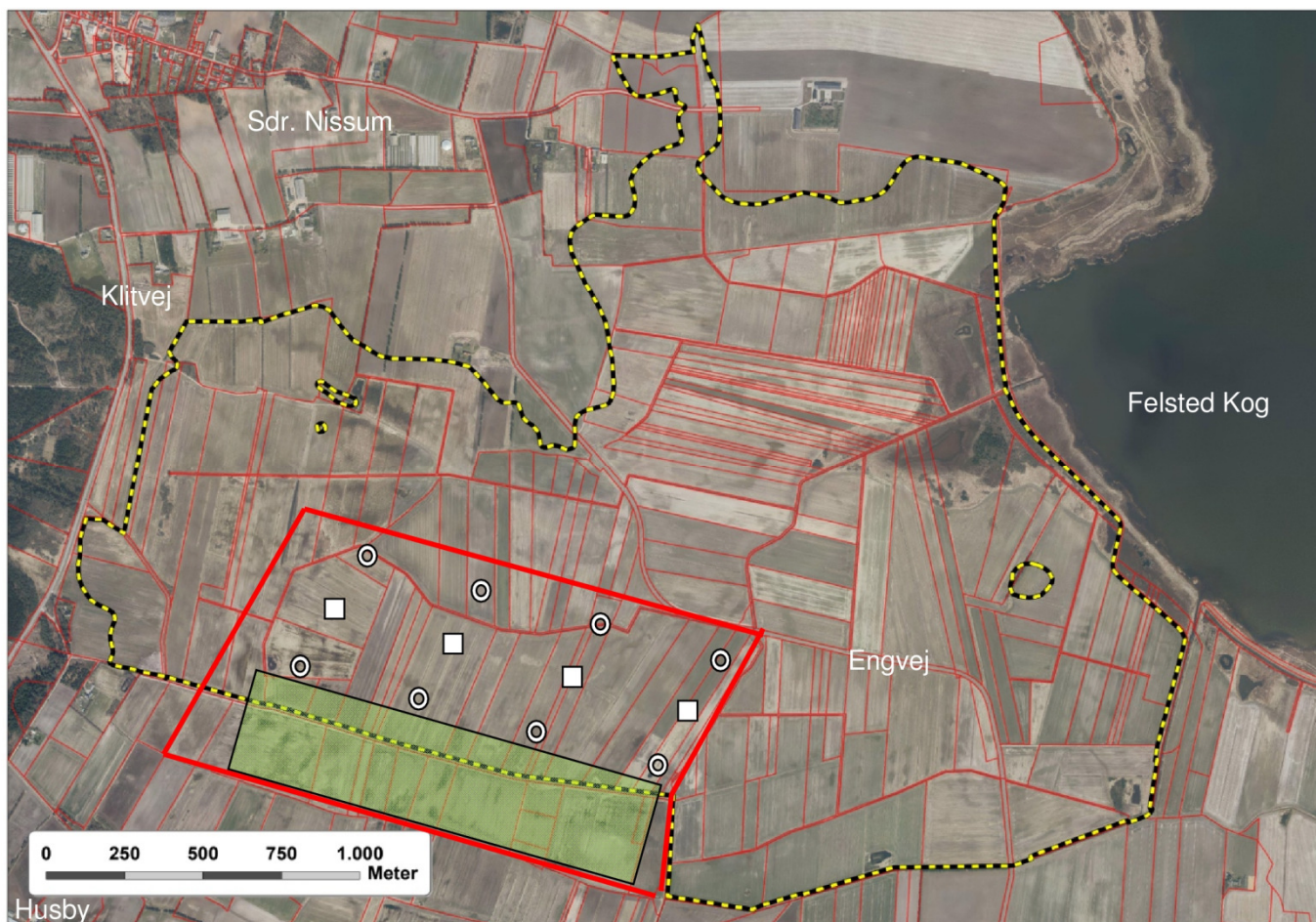
Foreningen står naturligvis til rådighed for evt. spørgsmål og samarbejde om forslaget

Med venlig hilsen  
Jens Andreas Lystbæk Vestergård (fmd)  
Foreningen SHN Energi  
Kirkebyvej 11, Sdr. Nisum  
6990 Ulfborg  
Tlf: 6127 9888  
Email: mail@shn-energi.dk

## Bilag:

- EMD - dokumentation og beregninger vedr. vindmølleplaceringer (5 ark)
- SHN Energi - Vedtægter
- SHN Energi - Aftale om andele
- SHN Energi - Medlemslister, sløret i.h.t. GDPR (2 ark)

## Kort over forslag til VE-produktion:



- Gul-sort afgrænsning = “Nissum Fjordenge”
- Rød streg afgrænsning = samlet projektområde
- Hvide cirkler = 8 vindmøller: Vestas V 136 - 4,5 MW - højde til vingespids 150 m - 124 GWh
- Hvide firkanter = 4 vindmøller: Vestas V162 - 6,2 MW - højde til vingespids 180 m - 108 GWh
- Grøn firkant = solcelleanlæg, ca. 20 - 50 hektar (ca. 20 - 50 MW effekt)