



Indkaldelse af idéer og forslag til planlægningsarbejdet

Områder til vedvarende energianlæg, eltransformations- og PtX-anlæg

Holstebro Kommune oplever en stigende interesse fra private projektudviklere om at etablere større vedvarende energianlæg (VE-anlæg) i det åbne land. Det gælder såvel vindmøller som solcelleparker og PtX-anlæg¹. Den forøgede grønne strøm nødvendiggør samtidig en udbygning af el-infrastrukturen, aktuelt Idomlund-stationen.

Holstebro Kommune ønsker at sikre den bedst mulige og sammenhængende planlægning for tekniske anlæg af denne karakter, og indkalder hermed ideer og forslag til planlægningen.

Holstebro Kommuneplan 2021 indeholder mål om at udlægge områder til VE-anlæg, der muliggør en elproduktion, der er 50% større end det aktuelle elforbrug i kommunen. Holstebro kommune er tæt på at have opfyldt denne målsætning. En anden målsætning i kommuneplanen er at kommunen i 2050 skal være fossilfri.

Holstebro Kommune ønsker med denne indkaldelse at modtage forslag til områder til større VE-anlæg i det åbne land. Dette kan være såvel vindmøller som solcelleanlæg, men også stærkt strømforbrugende anlæg såsom større elektrolyseanlæg. Endvidere indkaldes ideer og forslag særligt hvad angår to områder vest for Holstebro til PtX-anlæg og el-infrastruktur, se side 3.

Holstebro Kommune har ikke fastsat et antal områder eller en samlet effekt som ønskes realiseret. Det er derfor heller ikke sikkert, at alle indkomne forslag vil blive imødekommet.

Holstebro Kommune vil efter at indkaldelsen er afsluttet vurdere de enkelte forslag, hvorefter Byrådet vil tage stilling til størrelsen og beliggenheden af nye eller ændrede områder i kommuneplanen til energianlæg. Områderne vil efterfølgende danne baggrund for planlægning for konkrete projekter.

1) En væsentlig del af løsningen frem mod klimaneutralitet anses for at være udbredelsen af den såkaldte Power-to-X-teknologi (PtX), som via elektrolyse kan omdanne strøm til brint.



(fortsættes på næste side)

Hvad vil indgå ved Byrådets stillingtagen?

Neden for er vist en række faktorer som vil indgå ved Byrådets stillingtagen. Udgangspunktet er at det ikke alene er et mål at der skal produceres mere vedvarende energi, men at der også skal være andre fordele f.eks. for lokalområdet for det enkelte VE-anlæg.

Ved Byrådets stillingtagen til forslag til nye områder til vedvarende energianlæg kan det forventes at følgende faktorer vil indgå:

- I hvilken grad et projekt kan skabe en tværsektionel synergi til andre projekter i kommunen f.eks. Power-to-X projekter.
- I hvilken grad projektet understøtter lokal erhvervsudvikling eller skaber arbejdspladser.
- I hvilken grad et projekt har en høj andel af lokalt ejerskab, herunder i kredsen af naboer.
- I hvilken grad projektet bidrager til udvikling i lokalområdet.
- Eksisterende tekniske anlæg i tilknytning eller nærhed til projektet (f.eks. solceller under vindmøller).
- Synergier med andre samfundsmæssige interesser såsom at mindske markvanding, udtage lavbundsarealer fra dyrkning, beskytte grundvandet mod pesticider mv.

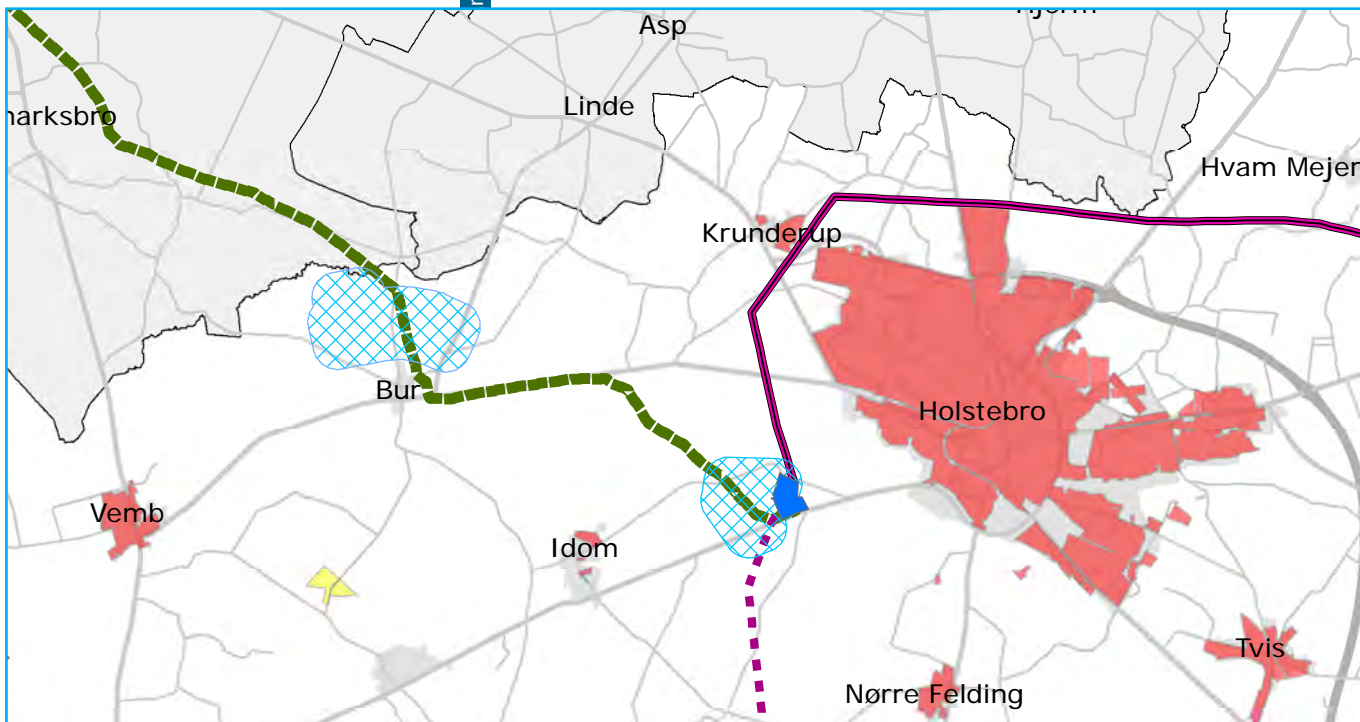
Ideer og forslag til nye områder til vedvarende energianlæg bør indeholde følgende:

- En afgrænsning af det konkrete område.
- Hvilke energianlæg området ønskes anvendt til.
- En vurdering af forventet installeret effekt.
- Underbygget forventning fra ansøger om at projektet kan gennemføres.
- Synergier eller fordele der taler for forslaget.

Holstebro Kommune vil ved vurdering af de foreslåede områder også vurdere på om projektet er foreneligt med blandt andet natur, miljø og landskabsudpegninger. Den efterfølgende planlægning skal vise om projektet kan gennemføres.

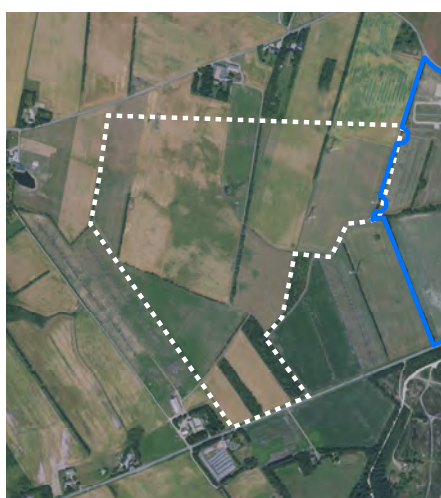
Der skal ikke indsendes en færdig projekt-ansøgning, men forslagsstiller skal have undersøgt om forslaget er realistisk.

(fortsættes på næste side)



Figur 1. Oversigtskort. Figurens blå flade viser kommuneplanens aktuelle afgrænsning af Idomlund-stationen. Lilla linjer viser dele af Danmarks helt overordnede el-net, mens grøn linje viser indføring af strøm fra Thor havvindmøllepark. De blå skaverede flader illustrerer beliggenheden af områder, der agtes forbeholdt elkrævende og PtX-anlæg af national betydning og nationale el-anlæg, el-transformation m.v.

Figur 2. Detailkort Idomlund. Hvid stiplede linje viser afgrænsningen af ansøgt elektrolyseanlæg med tilknyttede friarealer, vandreservoir etc. Figurens blå linje viser kommuneplanens aktuelle vestlige afgrænsning af Idomlund-stationen.



Områder til PtX- og nationale el-anlæg

Holstebro Kommune har uden for Holstebro by foreløbigt identificeret to steder af særlig interesse for en udbygning med PtX-anlæg. Det ene vest for transformatorstationen Idomlund mellem Holstebro og Idom, og det andet nord for Bur mellem Holstebro og Vemb, se figur 1.

Idomlund

Allerede i Kommuneplan 2021 henledes opmærksomheden på stedet. I eftersommeren 2022 er dertil modtaget en projektsøgning for etablering og drift af elektrolyseanlæg på arealer vest for transformatorstationen, se figur 2. Samtidig har Energinet fået pålæg om at forberede etablering af nettilslutningspunkter på land for markant mere havvind inden udgangen af 2030. Det forudses at indebære en udvidelse af Idomlund-stationen ud over nuværende kommuneplanramme, der er vist i figur 1.

Nord for Bur

Området nord for Bur er forholdsvis fladt med to væsentlige karakteristika: Dels er der ifølge kommuneplanen få øvrige interesser i området, og dels passerer det af kabel, der fremover vil ilandføre store mængder el fra Thor havvindmøllepark.

Startinvesteringerne i el-transformation for at kunne udnytte den ilandførte strøm vurderes at ligge i størrelsesordenen mindst 50 mio. kr. Derfor bør området afgrænses så rummeligt, at der bliver plads til så mange - eller et så stort - PtX-anlæg, at startinvesteringerne kan hentes hjem.

Denne indkaldelse af idéer mv. sker efter planlovens § 23 c.

Beslutter Byrådet, at der på baggrund af denne indkaldelse af idéer og forslag, skal ske ændringer af kommuneplanen vil det få form af et eller flere tillæg til kommuneplanen. Tillæg skal i første omgang vedtages i Byrådet og fremlægges som forslag - og derpå forelægges Byrådet til endelig afgørelse med eventuelle ændringer som følge af indsigelser mv.

Afgrænses der i kommuneplanen nye eller ændrede vindmølle- og solcelleområder, områder til PtX-anlæg eller til transformatorstationsudvidelser, vil Byrådet inden for områderne kunne tilvejebringe lokalplaner, der nærmere bestemmer områdes anvendelse og anlæggenes udformning.

Forslag til sådanne lokalplaner skal ligesom kommuneplanforslag fremlægges offentligt, inden der tages endelig stilling til lokalplanen.

Problemstillinger i planlægningsarbejdet

Hovedspørgsmål i planlægningsarbejdet anses for at være:

- 1) Hvilke områder bør evt. udpeges til større vedvarende energianlæg i Holstebro kommune?
- 2) Er der forhold i omgivelserne, der er særligt sårbare overfor etableringen af større vedvarende energianlæg?
- 3) Er de påtænkte områder til PtX-anlæg ved Idomlund og Bur de bedste?
- 4) Hvilke særlige hensyn bør tages til omgivelserne ved udvidelser af Idomlund-stationen mod vest og/eller mod øst?
- 5) Andre emner, som bør indgå i planlægningen?

Dine synspunkter

Har du synspunkter, idéer eller forslag til det forestående planlægningsarbejde, kan du sende dem til os:

- via e-mail til: tm@holstebro.dk
- eller som Digital post til: Holstebro Kommune, Teknik og Miljø
- eller evt. som papirbrev til Holstebro Kommune på nedenævnte adresse

senest tirsdag den 14. februar 2023.

*Holstebro Kommune,
Teknik og Miljø, Team Plan
Rådhuset, Kirkestræde 11, 7500 Holstebro*

