

# DYKTANKHUSET VISION 2020





## Dyktankhuset idag och imorgon

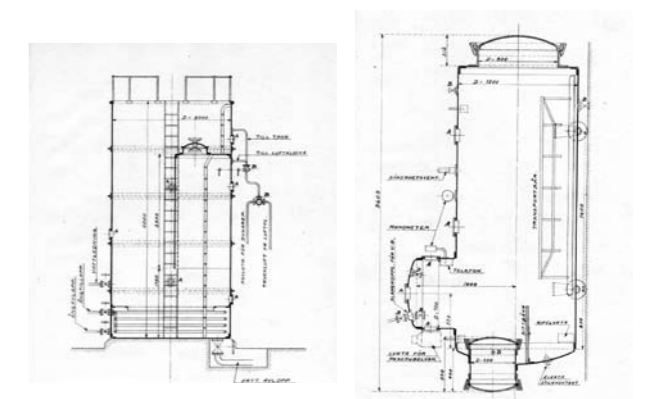
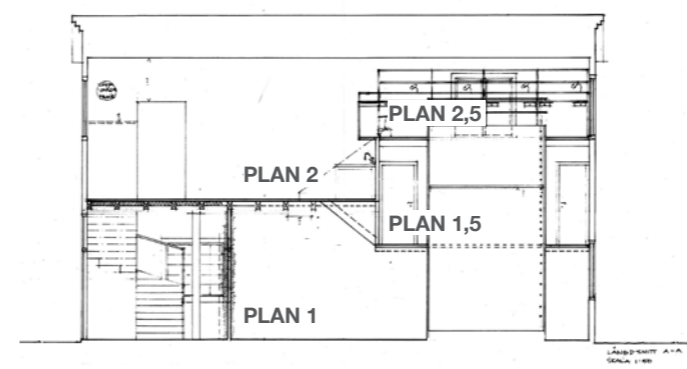
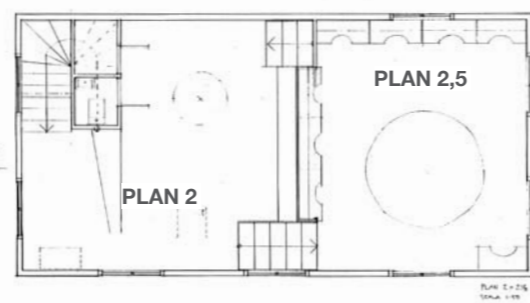
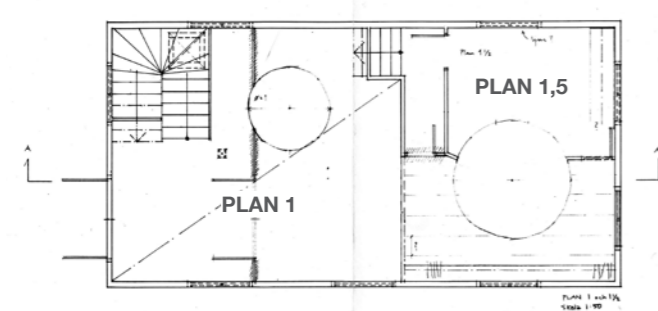
“År 2020 är Dyktankhuset ett levande kunskapscentrum, ett museum och en mötesplats för såväl utbildning som forskning kring svensk och internationell dykerihistoria. Ett lockande och lärorikt besöksmål på Galärvarvet, en seriös aktör i Djurgårdens maritima profil.”

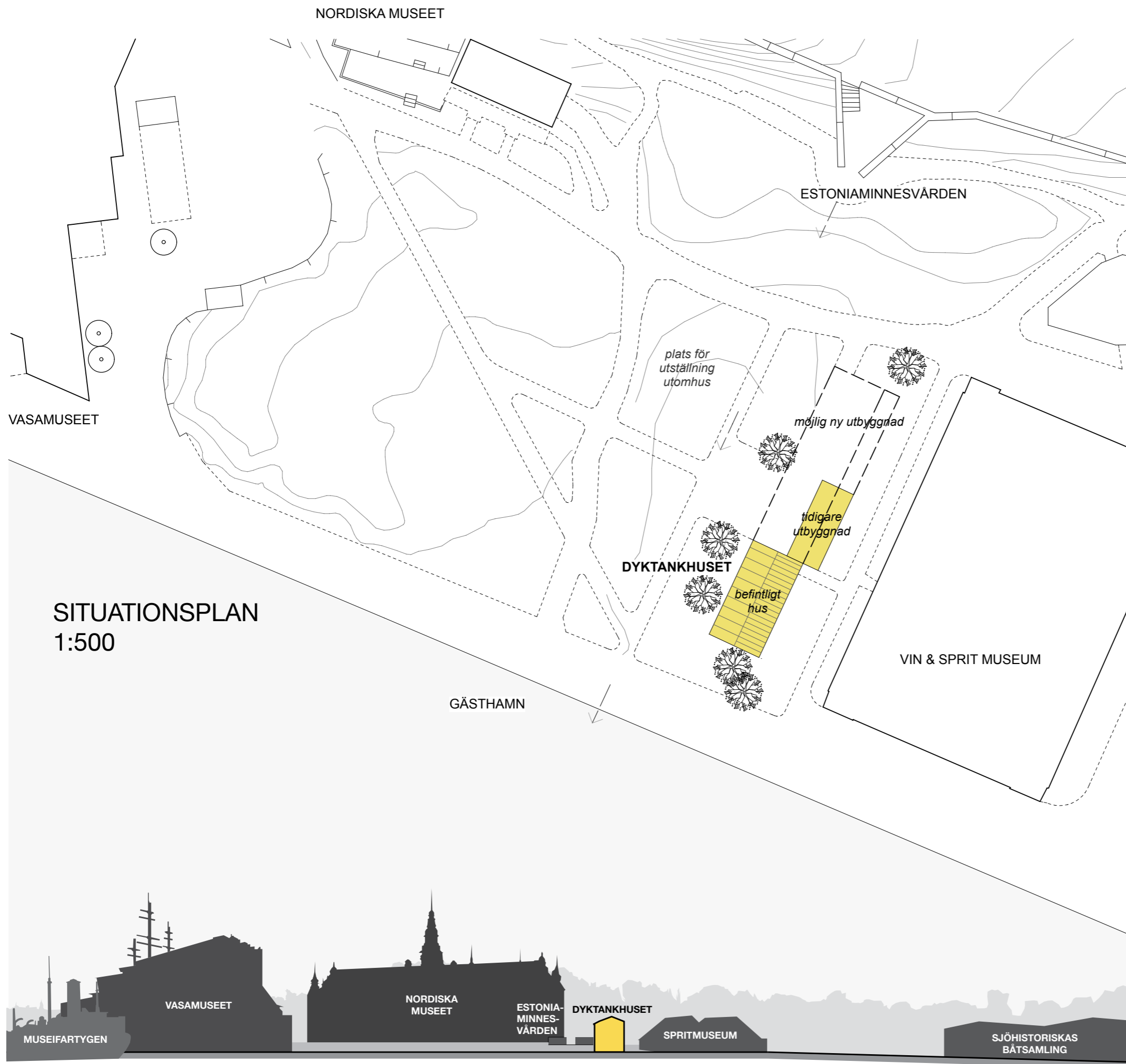
### Bakgrund

År 1934 byggde Svenska marinen Dyktankhuset på Galärvarvet i Stockholm för att träna ubåtsbesättningar att rädda sig ur en sjunken ubåt. Huset, som innehåller en dyktank - 6 m djup och 4 m bred - samt en tryckkammare, kom också att bli ett laboratorium för dykeriutveckling.

När Marinen flyttade från Galärvarvet 1979 bildades Svensk Dykerihistorisk Förening (SDHF) för att rädda Dyktankhuset till eftervärlden. Dyktankhuset ägs av Kungliga Djurgårdens Förvaltning, som i sin tur hyr ut huset till Statens Maritima Muséer (SMM). Idag upplåter SMM Dyktankhuset till SDHF på villkor som finns reglerade i ett samarbetsavtal.

För att i framtiden kunna ta hand om allmänhetens växande intresse för Dyktankhuset och föreningens unika samling av dykerihistoriska föremål, stora arkiv och bibliotek, föreslås nu en utbyggnad av Dyktankhuset.





# En del av Galärvarvet

## Läget och omgivningen

Strategiskt placerat på Galärvarvet i närheten av Skandinaviens mest besökta museum, Vasamuseet, erbjuder Dyktankhuset ett spännande komplement till utställningar och byggnader i området.

Den föreslagna utbyggnaden bakåt tar parkmark i anspråk men lämnar den viktiga siktlinjen ut mot vattnet från Estoniaminnesvården fri.

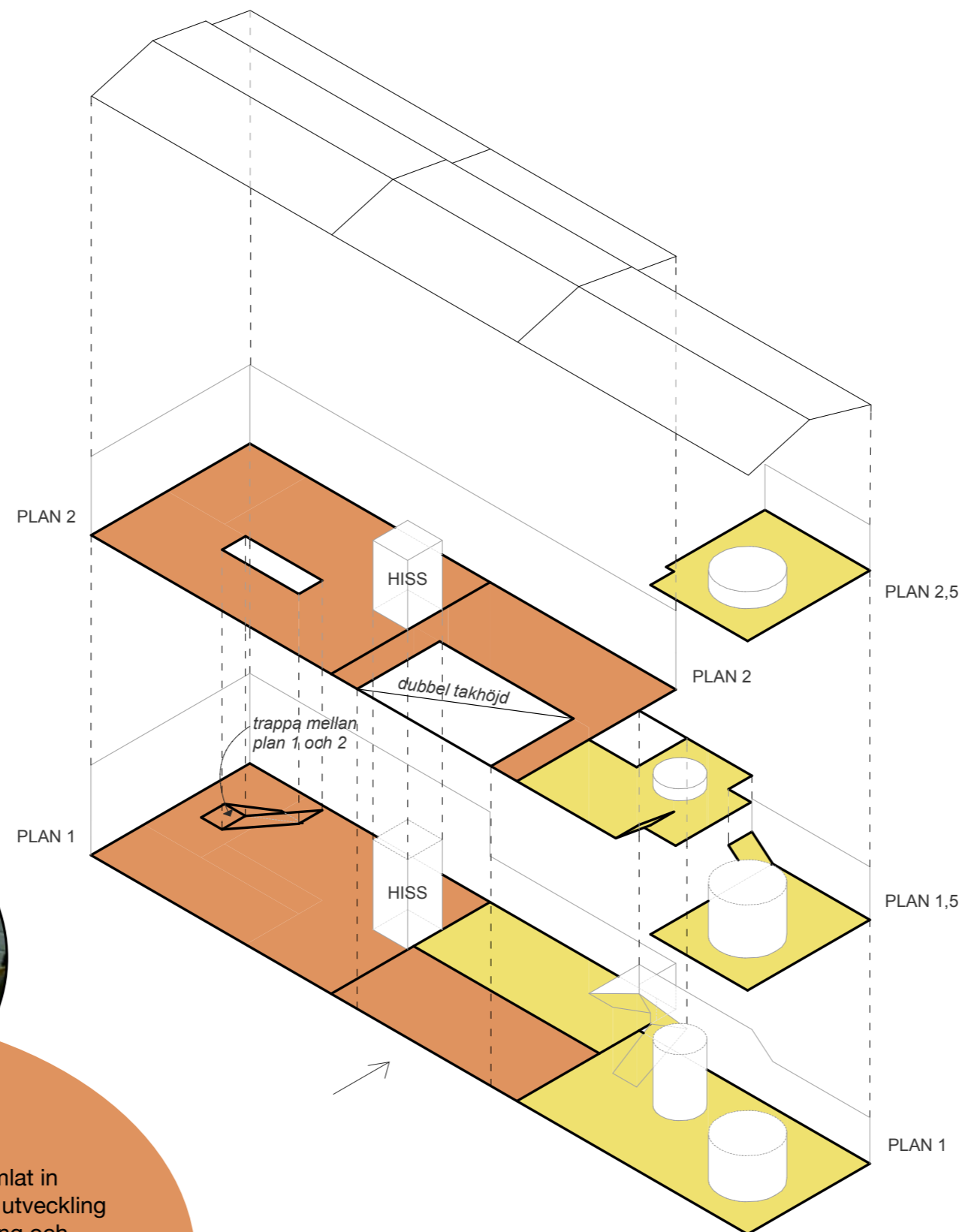
I parken i Dyktankhusets omedelbara närhet finns möjlighet att anlägga en "skulpturpark" med stora föremål ur samlingarna.



# Upprustning och utbyggnad

## BEFINTLIG BYGGNAD

Målsättningen är en Bebyggelseantikvarisk upprustning av Dyktankhuset från 1934, som återställer de inre miljöerna till sitt ursprungliga skick. Här presenteras verksamheten under 1950 och 60-talet.



## UTBYGGNAD

Under årens lopp har SDHF köpt och samlat in föremål och litteratur som visar dykeriets utveckling från 1600-talet till nutid, såväl yrkesdykning och militärt, som civilt och sportdykning. Det är en unik samling i Sverige, som skulle kunna presenteras på ett tillgängligt sätt i anslutning till dyktankhuset.

Vi föreslår en tillbyggnad i två våningar, som kan integreras med det senare tillkomna Pannhuset.

## PUBLIKA YTOR



## GÄSTSERVICE

### KAPPRUM /FÖRVARINGSBOXAR

Plats för jackor och väskor

### RWC

Tillgänglighetskrav uppfyllda

## TILLGÄNGLIGT FÖR INBJUDNA /MEDLEMMAR



## ADMIN /PERSONALYTOR

### FYRA ARBETSPLATSER 12-15 KVM

### PERSONALUTRYMMEN

Pentry (för medhavd lunch och fika)  
Omklädningsrum, WC /dusch, för ombyte vid dykning

### VERKSTAD

För arbete med utställningsmaterial

# Dyktankhuset 2020

## Verksamhet

År 2020 samarbetar Dyktankhuset med aktiva dykorganisationer och företag för att dokumentera och förmedla utvecklingen av dykeriet.

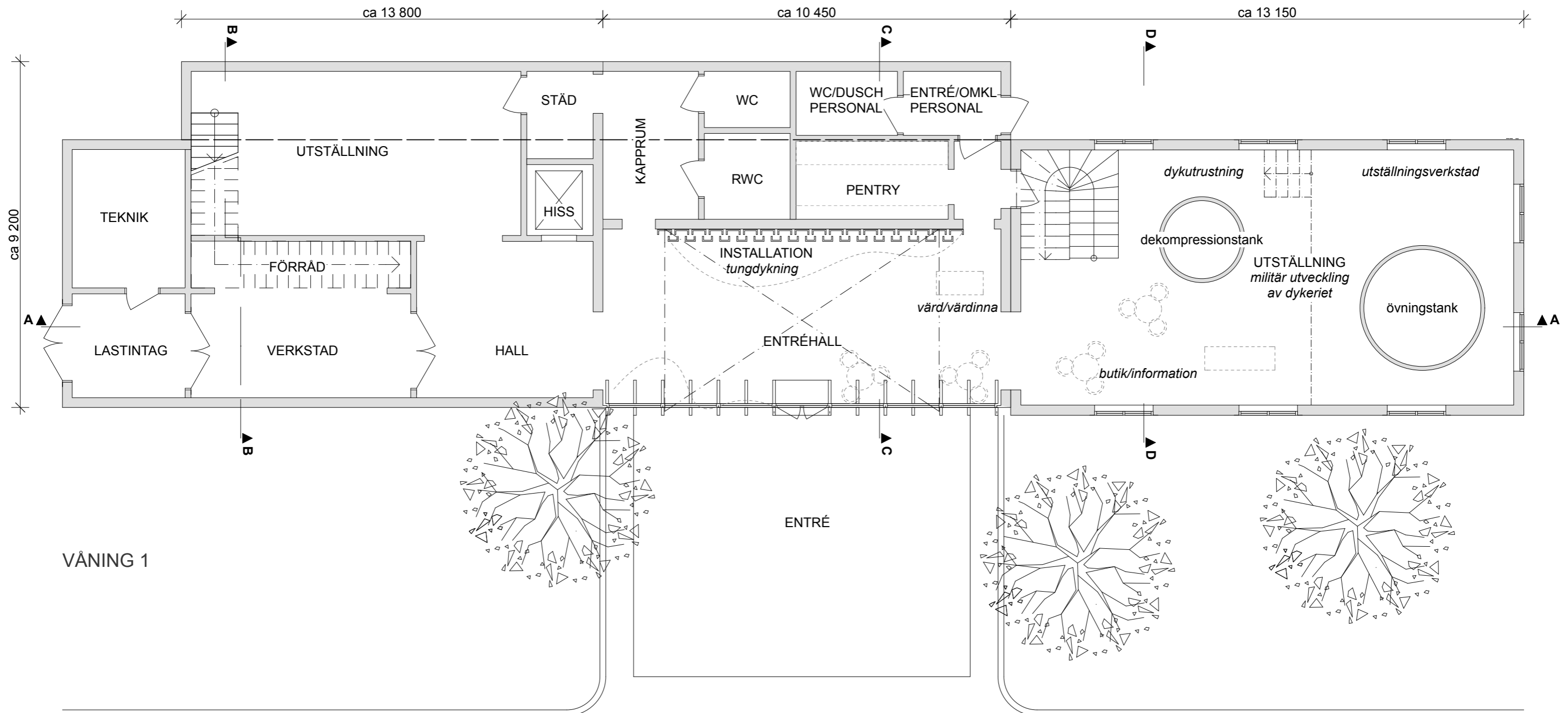
Huset har öppet året runt, bemannat med kompetent personal till glädje för allmänheten och forskare.

Dessutom erbjuds skolor och ungdomar skräddarsydd information om dykeriets historia, nutid och framtid. Kunskapsöverföringen kring dykeri sker med modern IT-teknik och ett aktivt engagemang i de sociala medierna. Som en del av den utåtriktade verksamheten kan Dyktankhuset också erbjuda en spännande miljö för möten och konferenser.

## TEKNIK /FÖRRÅD

STÅDUTRYMMEN  
FÖRRÅD  
TEKNIKUM VÄRME-EL-VATTEN  
SOPRUM

# Planskiss, Entréplan



VÅNING 1

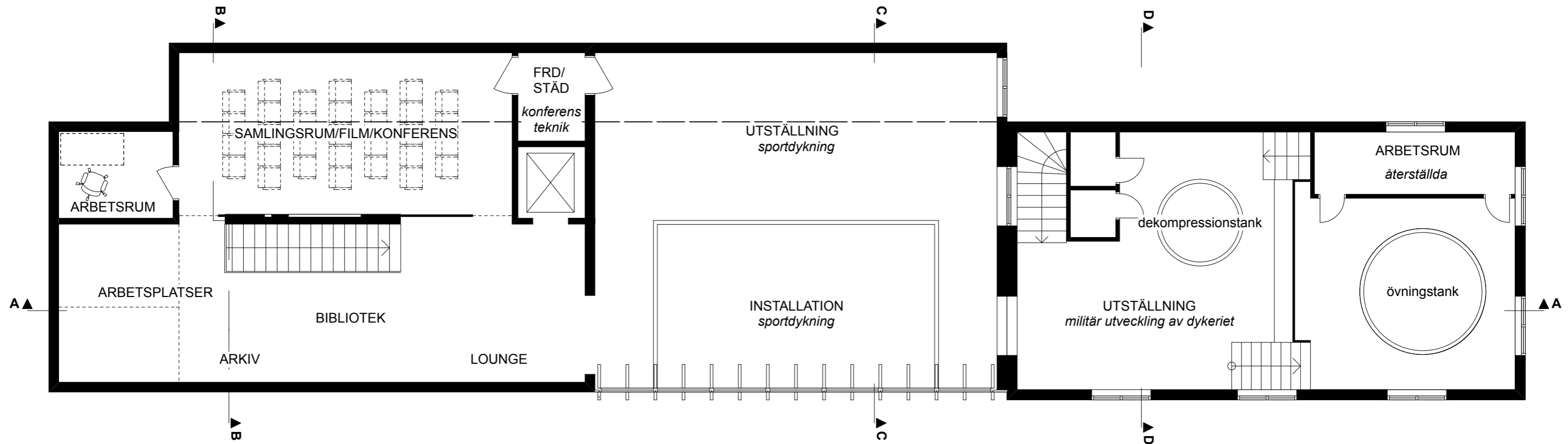
ESTONIAMINNESVÅRDEN



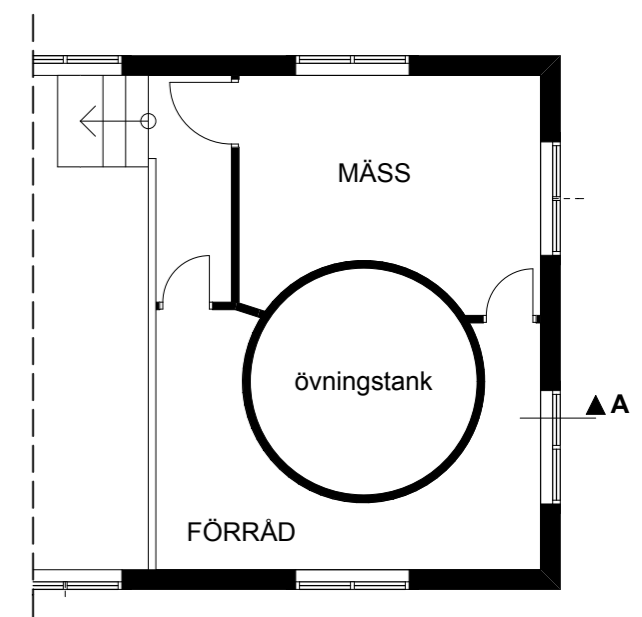
GÄSTHAMN



# Planskiss, Övre plan

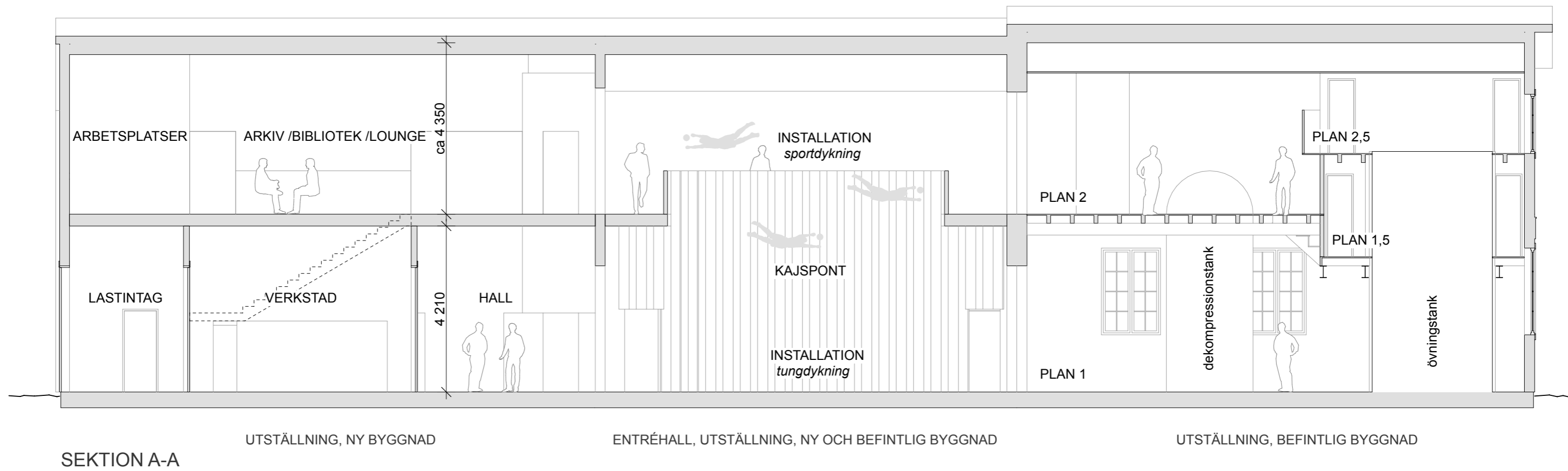


VÅNING 2 OCH 2,5



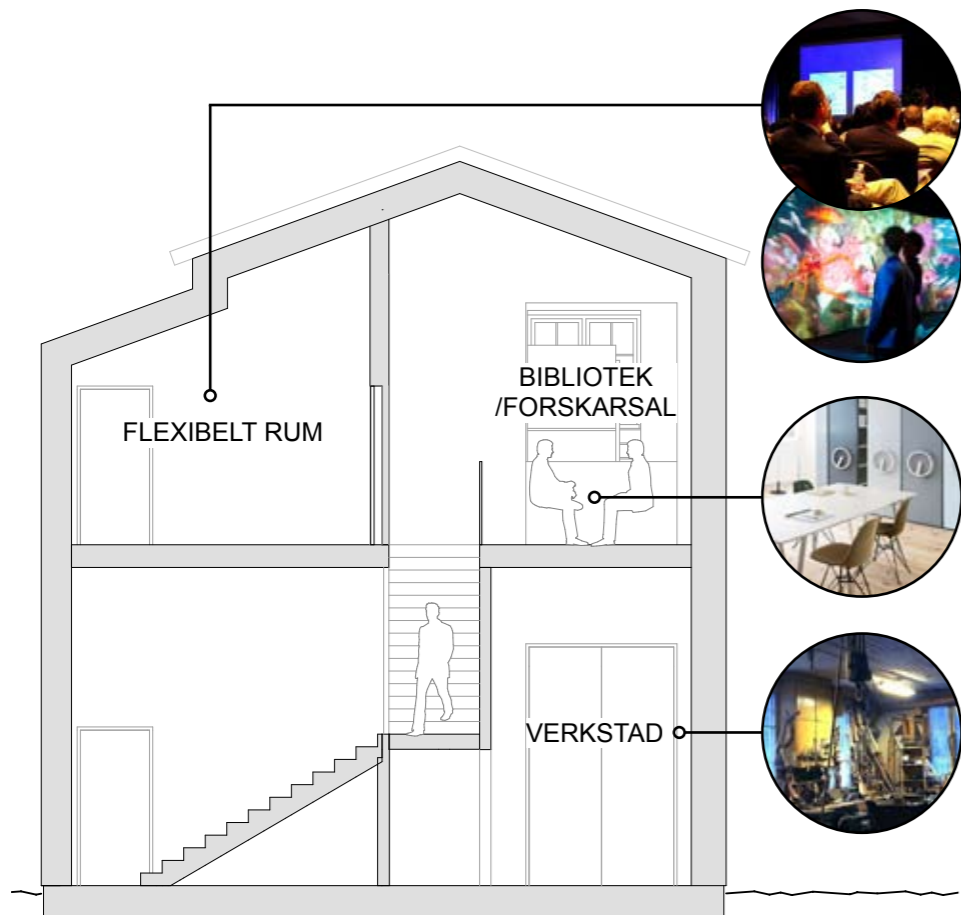
VÅNING 1,5

# Längdsektion

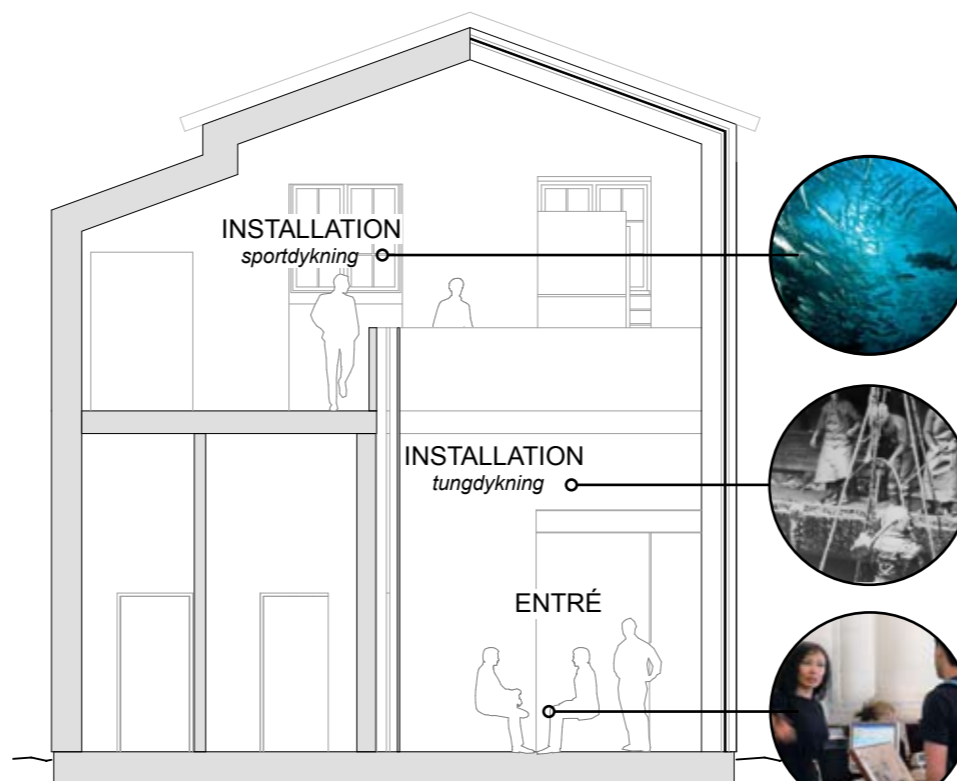




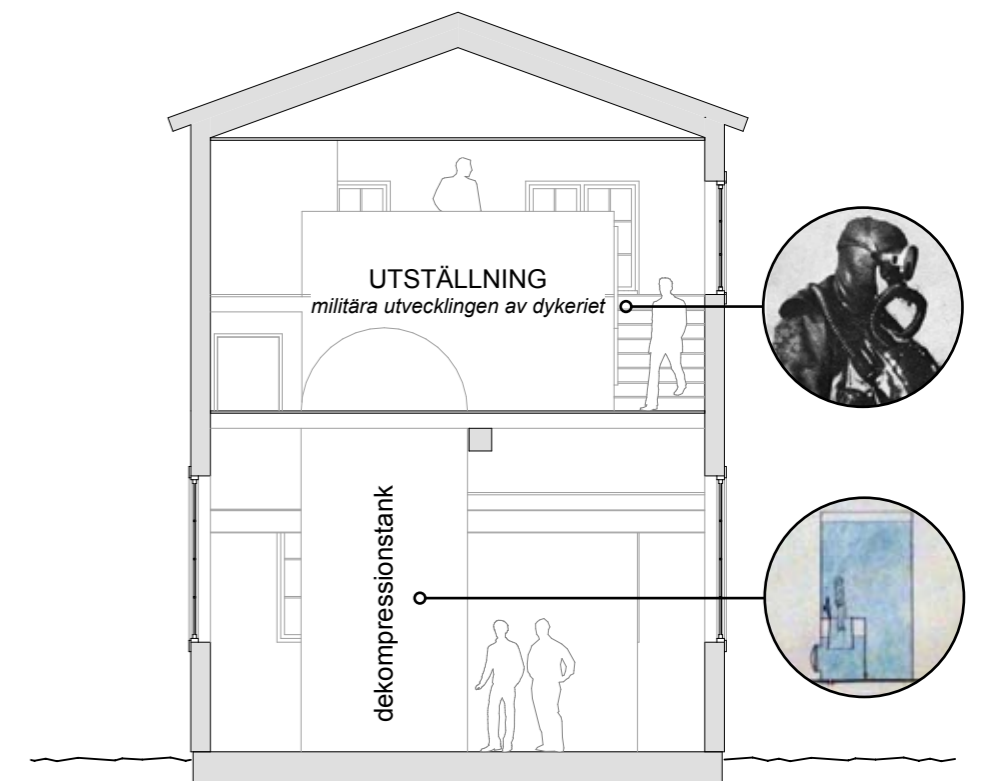
# Tvärsektioner



SEKTION B-B  
GENOM NY BYGGNAD

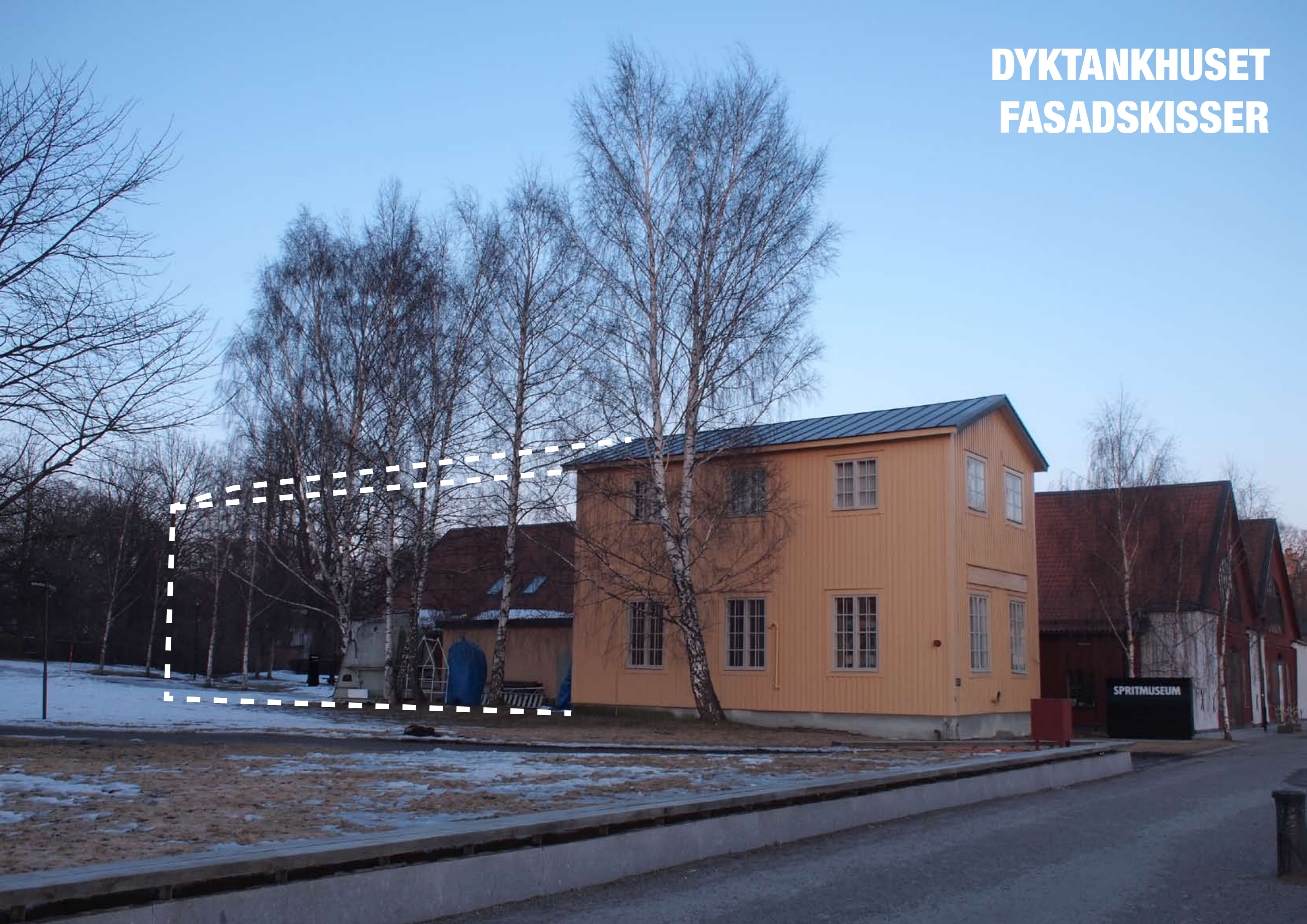


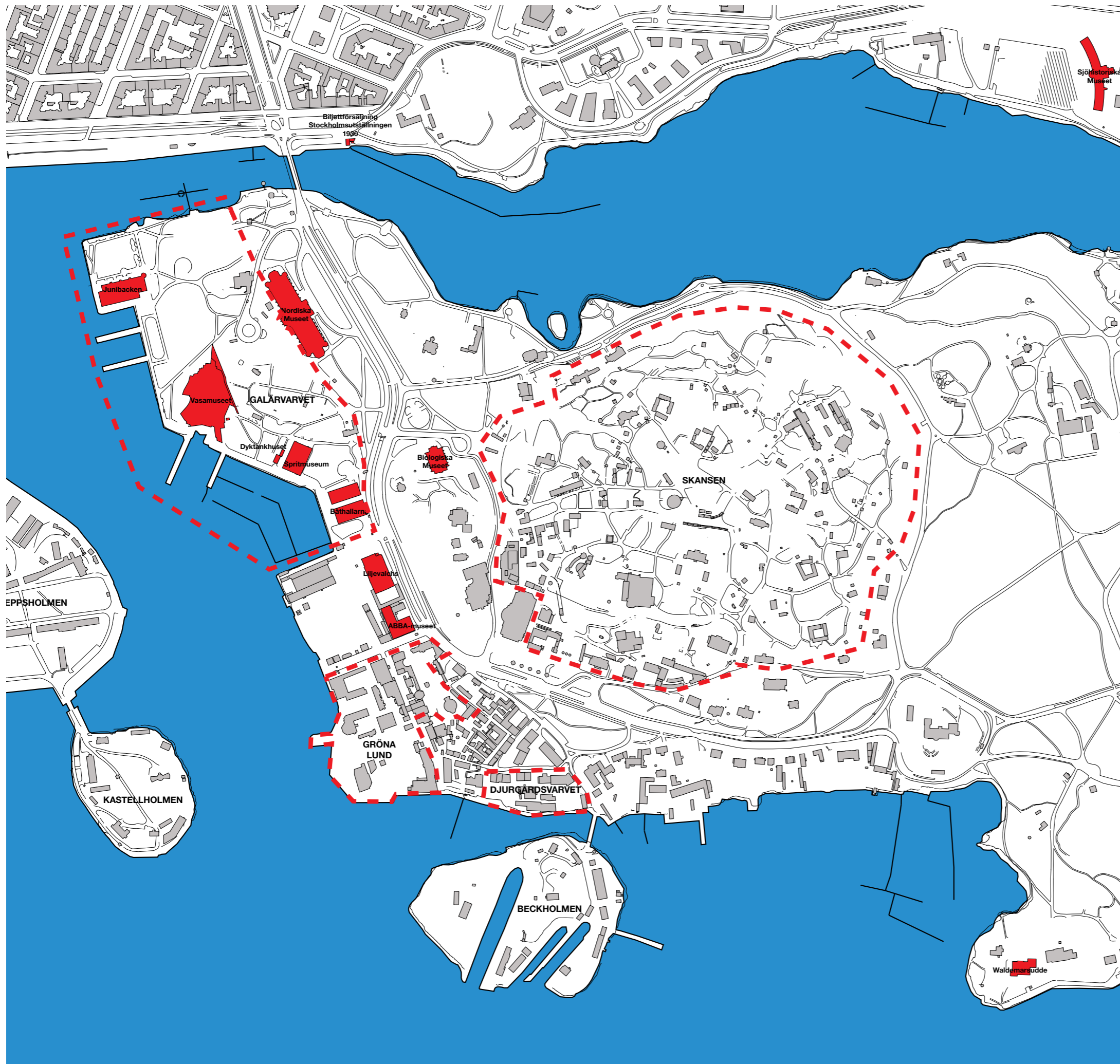
SEKTION C-C  
GENOM ENTRÉHALL



SEKTION D-D  
GENOM BEFINTLIG BYGGNAD

# DYKTANKHUSET FASADSKISSER





# Omgivningen; en unik samling arkitektur

## Musei- och utställningsarkitektur av riksintresse



**Allmänna konst- och industriutställningen**  
1897



**Skansen**  
1891  
Världens äldsta friluftsmuseum



**Biologiska museet**  
Agi Lindegren 1893  
Banbrytande dioramamuseum över den nordiska djurvärlden



**Nordiska Museet**  
Magnus Isaeus och Isak Gustaf Clason 1907  
Museets stora hall är det största icke kyrkliga rummet i Sverige efter Globen



**Waldemarsudde**  
Ferdinand Boberg 1905  
Uppfördes som Prins Eugens bostad



**Liljevalchs**  
Carl Bergsten 1916  
Sveriges första oberoende och permanenta utställningsplats för samtidskonst



**Stockholmsutställningen**  
1930



**Båthallarna på Galärvarvet**  
1940-tal  
Sjöhistoriska museets samling av fritids-, bruks-, örlogs- och allmogebåtar



**Junibacken**  
Peder Wallenberg 1990  
Barnmuseum med tredimensionellt uppbyggda sagomiljöer



**Vasamuseet**  
Månsson & Dahlbäck 1990  
Skandinaviens mest besökta museum med över 1,2 miljoner besökare per år



**ABBA-museet**  
Johan Celsing Arkitektkontor 2013



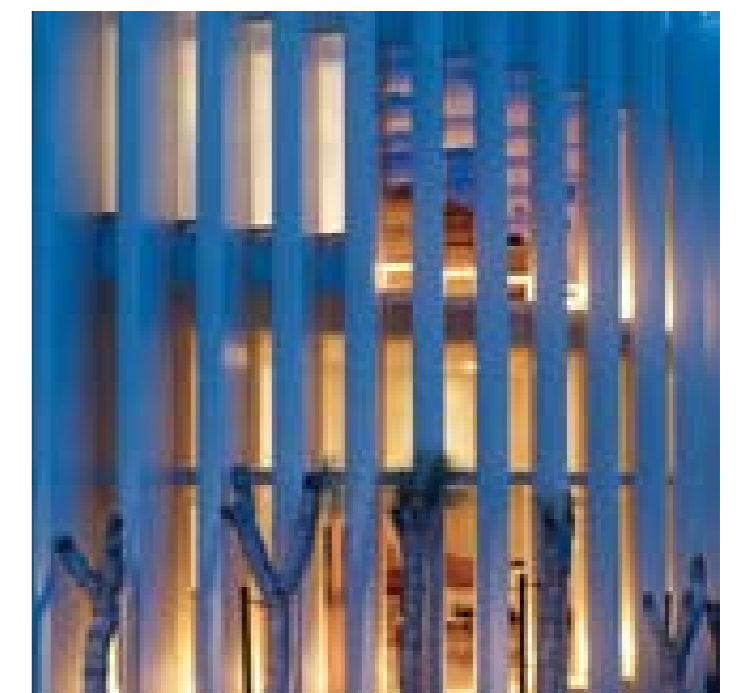
## Det gamla och det nya

### Gestaltning

En ny, längre utbyggnad med samma siluett som det befintliga huset och en abstrakt fasad lyfter fram den befintliga funktionsbyggnadens fina kvalitéer - enkel, klassisk träarkitektur med spröjsade dubbelfönster, tydlig reliefverkan i fasadpanelen och en karaktärsstark hög, smäcker gavel mot vattnet.

I utbyggnaden kan vertikaliteten accentueras i en robustare, modern form med omväxlande täta och glasade fasaddelar som ger olika grad av transparens.

Ljuset silas genom fasadrastret dagtid och utblicken ger en fin koppling till parken. Kvälls- och vintertid annonseras verksamheten tydligt genom de mest transparenta fasadpartierna och byggnaden blir likt en lykta ett blickfång för förbipasserande.



# Förslagsskisser fasad

Vy från parken



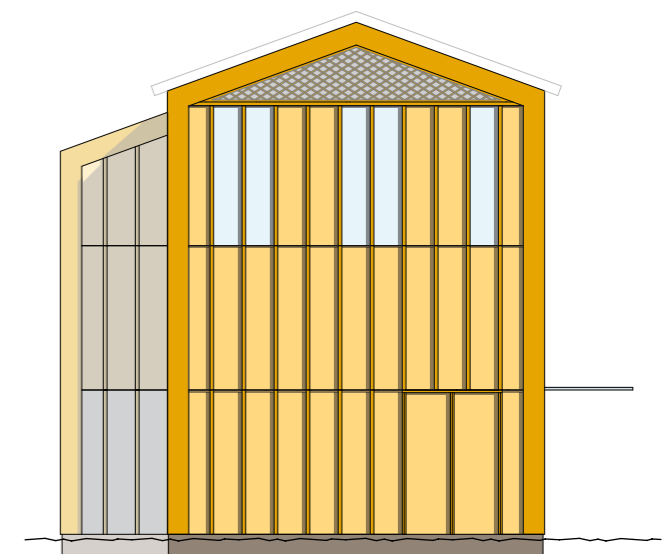
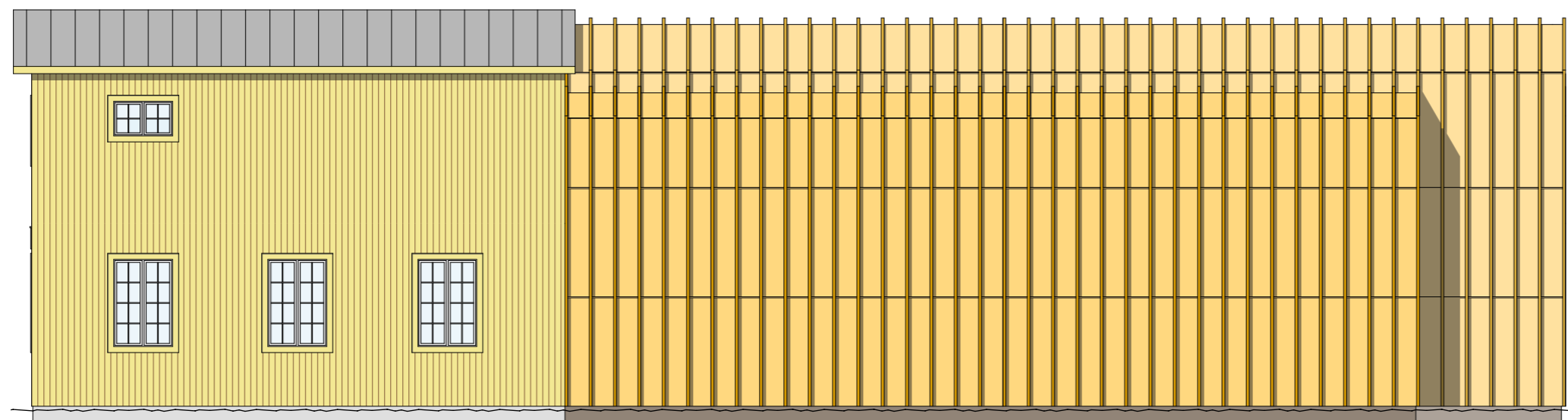
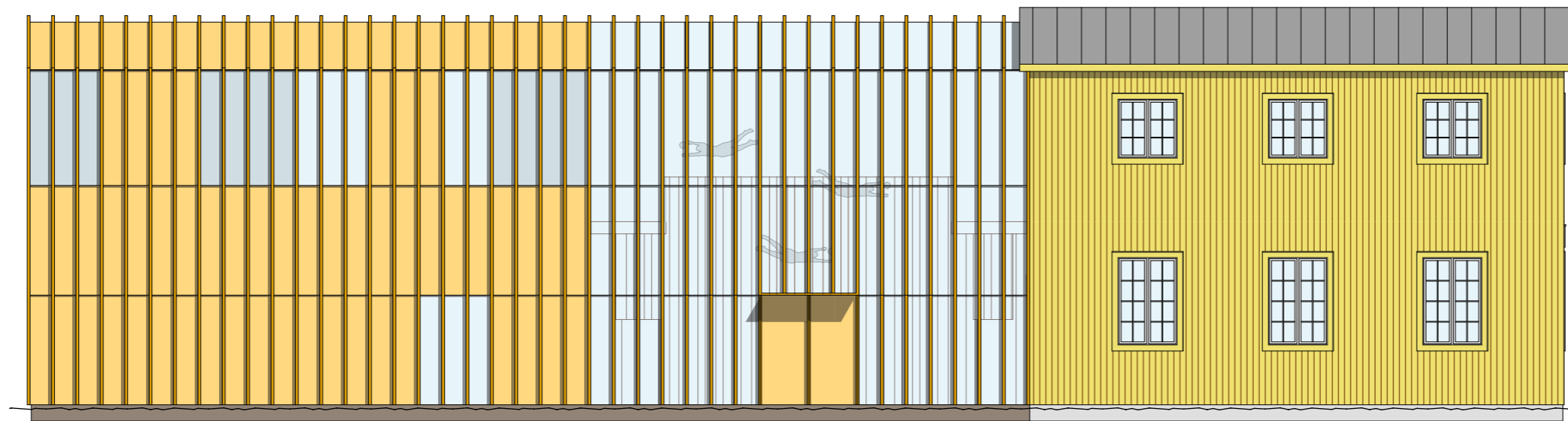
# Förslagsskisser fasad

Vy från vattnet



# Förslagsskisser fasad

Ritningar



# Förslagsskisser fasad

Vy från glasrummet

