

## Blunders (en hoe ze te voorkomen)



Er is voor een schaker maar één ervaring pijnlijker dan verliezen: verliezen door een blunder – en het ergst van allemaal natuurlijk: verliezen door een blunder in een gewonnen stelling. De gemiddelde clubspeler heeft hiermee heel wat vaker te maken dan de professionele schaken, hoewel zelfs de allergrootsten de plank gelukkig ook weleens volledig mislaan, tot leedvermaak van ons, mindere goden.

In zijn zeer aanbevelenswaardige boek 'Secrets of practical chess' maakt John Nunn een onderscheid tussen 'oversights' (foutjes, onnauwkeurigheden) en blunders. Stel, je ziet iets over het hoofd, maar de gevolgen zijn gelukkig niet al te ernstig. Dan is er sprake van een 'oversight'. Is de uitkomst van je onnauwkeurigheid echter catastrofaal, dan spreken we van een blunder.

### Waarom maken schakers blunders?

Menselijke feilbaarheid is uiteraard een belangrijke oorzaak. Toch zijn de meeste blunders volgens John Nunn eerder het gevolg van toevallige omstandigheden. Er zijn een aantal factoren die het maken van een blunder in grote mate bevorderen. Weten welke die factoren zijn, helpt je om hier alert op te zijn tijdens kritieke fases van een partij.

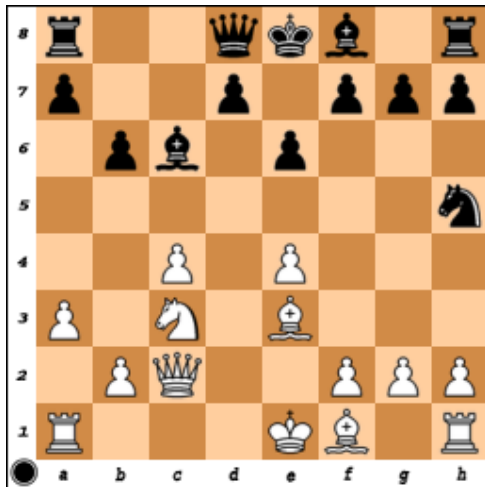
De meest voorkomende oorzaak van een blunder is een voorafgaande onoplettendheid. Je tegenstander offert bijvoorbeeld plotseling een stuk en dat offer komt als een complete verrassing voor je. Dit is een serieuze klap voor je zelfvertrouwen, waardoor je even helemaal van slag bent. Het slechtste wat je in zo'n geval kan doen is je verliezen in zelfverwijt ("Oh wat stom, hoe kon ik zo iets simpels over het hoofd zien? En ik had nog wel zo'n goeie stelling ..." enzovoorts).

**Tip:** neem na een blunder even een time-out om bij je positieven te komen. Nog een extra reden waarom in tijdnood raken geen goed idee. Je hebt hier dan geen gelegenheid meer voor.

### Waarschuwingssignalen

Een van de belangrijkste oorzaken van blunders is het niet opmerken van waarschuwingssignalen. Tactische wending komen zelden uit de lucht vallen. Meestal is er sprake van een onderliggende zwakte in je stelling die de tegenstander door een tactische wending weet uit te buiten.

Een van die zwaktes zijn onverdedigde stukken. Heel veel partijen worden beslist door relatief simpele tactische wendingen waarbij een onverdedigd stuk 'van het bord valt'. Een mooi voorbeeld op het hoogste niveau (om ook wat leedvermaak te voorzien) is de volgende partij tussen topgrootmeesters Christiansen en Karpov (Wijk aan Zee-toernooi 1993).



Karpov had niet zijn beste dag. Hij voegde aan zijn onverdedigde paard op h5 nog een onverdedigde looper toe met:

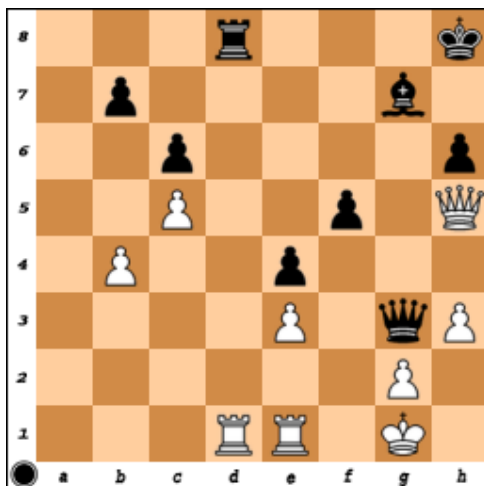
**11 ...Ld6**

Christiansen kon zijn ogen niet geloven.

**12 Dd1 1-0**

De witte dame was eerder naar c2 gespeeld. De mogelijkheid om een stuk terug te zetten naar de oorspronkelijke positie is nog een wending die vaak over het hoofd wordt gezien.

Een ander soort onoplettendheid is het over het hoofd zien van 'niet voor de hand liggende zetten'. Er is geen sprake van een misrekening, maar de zet komt gewoonweg niet in je hoofd op. Dat komt meestal doordat er iets raars aan de zet is, waardoor hij niet in het standaard patroon past. Een voorbeeld.



**Anderson – Mestel (Londen, 1982)**

Zwart is aan zet. Mestel speelde:

## 29 Td5

en won uiteindelijk dankzij zijn materiële overwicht. Zwart had echter een geforceerde winst in de vorm van **29 Td2!**, met torenwinst of mat. Mestel was in lichte tijdnood, maar dan nog was het geen heel moeilijke combinatie, *gesteld dat de zet in je opkomt!*

Als horizontaal of verticaal bewegende stukken tegenover elkaar staan op elkaar op een open lijn, zijn de opties meestal beperkt tot ruilen, de tegenstander de mogelijkheid geven te ruilen of het stuk wegspeken. Het is heel ongebruikelijk om een stuk maar gedeeltelijk in de richting van een vijandelijk stuk te spelen! Een uitzondering is wanneer zich ergens op de lijn een ideaal veld bevindt dat als voorpost voor je stuk kan dienen, maar daarvan is hier geen sprake. Toch is het verbazend dat Mestel wel degelijk een zet deed waarbij de toren langs de open lijn bewoog; hij moest dus wel hebben gezien dat wit de toren niet kon nemen. Ongetwijfeld vormde het feit dat de toren op d2 onverdedigd staat een mentale blokkade om op de zet te komen.

Volgende keer nog wat voorbeelden van 'blinde vlekken' die leiden tot blunders.

Arno Verheij (met dank aan John Nunn)

*Diagrammen via <https://www.chessvideos.tv/chess-diagram-generator.php>*