



POLITIET
POLITIDIREKTORATET

VÅPENKOMPENDIUM

Versjon 1.1



INNLEDNING

Våpenforvaltningen skal sikre god samfunnssikkerhet gjennom kontroll av tilgangen til våpen og ammunisjon. Det skal være effektivitet og kvalitet i forvaltningen, samtidig som vi skal ha publikumstilfredshet.



Tillatelse til å eie skytevåpen kan gis til personer som er skikket og kan dokumentere behov. Privat eie av skytevåpen skaper behov for å sikre samfunnet mot misbruk. Våpenforvaltningen er virkemiddelet for å hindre misbruk. Samtidig som forvaltningen skal forebygge ulovlige handlinger med våpen, er den en publikums-tjeneste. Samfunnet må derfor søke å finne en god balanse mellom den enkeltes rett til å erverve skytevåpen til aktverdige formål, mot andres rett til å være trygg for misbruk.

Reglene for våpenforvaltning er nedfelt i lov, forskrift og rundskriv. Våpentillatelser og tilbakekall av tillatelser er enkeltvedtak. Det er derfor viktig at ansatte i politiet har en felles forståelse av hva skytevåpen er, hvordan vi klassifiserer dem og hvilke våpen som lovlig kan innvilges på bakgrunn av ulike behov.

Hensikten med dette kompendiet er å gi økt fagkunnskap om ulike våpentyper og ammunisjon, samt en oversikt over skytterorganisasjonenes godkjente programmer og bruksområder. Med dette ønsker Politidirektoratet å legge til rette for ensartet praksis, som vil sikre likebehandling og gi økt forutsigbarhet for søkeren.

Kristin Kvigne



avdelingsdirektør

Politifagavdelingen, Politidirektoratet

INNHold

Innledning	3
Skytevåpen	6
Rifle	7
Hagle	9
Kombinasjonsvåpen	12
Pistol og revolver	13
Svartkruttvåpen	16
Ikke-registreringspliktige skytevåpen	17
Våpendeler	18
Vitale deler og registreringspliktige deler	21
Deler til våpen som ikke er vitale eller registreringspliktige	21
Ammunisjon	23
Kaliber	26
Måling av våpen	28
Våpen til jakt	28
Våpen til konkurranse	29
Retningslinjer for behovsvurdering, øvelses- og konkurranseskyting	30
Det frivillige skyttervesen	30
Dynamisk Sportsskyting Norge	32

Dynamisk skyting med pistol	32
Dynamisk skyting med rifle	33
Norges bedriftsidrettsforbund	36
Norges Benkeskytterforbund	36
Norges Jeger- og Fiskerforbund	37
Norges Metallsilhuettforbund	39
Nasjonale øvelser pistol	41
Internasjonale rifleøvelser	41
Nasjonale øvelser rifle	41
Luftvåpen	41
Norges Skiskytterforbund	42
Norges Skytterforbund	42
Norsk svartkruttunion	47
Norske Reserveoffiserers Forbund	51
Scandinavian Western Shooters	53
Våpenhistorien i et nøtteskall	56



Skytevåpen har lang historie i Norge, både som jaktvåpen og til militært bruk. Disse karene viser hvordan det norske Forsvaret var på 1800-tallet, med fargerike uniformer og flintlåsgeværer.

Skytevåpen

Skytevåpen har i relativt kort tid vært en del av menneskehetens historie, men likevel hatt stor betydning både til jakt, krig og konkurranse. Historikerne mener at et skytevåpen ble avfyrt for første gang rundt år 1364. Våpenet var et rør med lunte som ble fylt med svartkrutt og prosjektil. Siden da har skytevåpen vært i konstant utvikling, og hatt stor betydning både i krig og fred.

Våpen

Definisjonen på et skytevåpen fremkommer av våpenloven § 1:

Med skytevåpen forstås i denne lov:

- våpen som med ladning av krutt eller annet drivmiddel, eller ved en mekanisk innretning kan skyte ut kuler, hagl eller andre prosjektiler,
- våpen eller apparater for utskyting eller utsending av sprengladninger, gass, signallys, raketter e.l. (herunder flammekastere).
- våpenimitasjoner o.l. som forholdsvis lett kan gjøres om slik at skarp ammunisjon kan avfyres. Et våpen anses likevel ikke som skytevåpen dersom det er gjort varig ubrukbart. Det samme gjelder

dersom våpenet på grunn av alder eller konstruksjon ikke kan brukes som skytevåpen og heller ikke forholdsvis lett kan utbedres eller gjøres om slik at det kan brukes til å skyte med.

Våpentyper

Våpenforskriften § 2 definerer hovedgruppene av skytevåpen:

Haglegevær, rifle og kombinasjonsvåpen skal i denne forskrift forstås som tohånds skytevåpen som støttes mot skulderen under avfiring. Totallengden skal være minimum 840 mm, og løpet skal være minimum 400 mm. I tillegg skal

- haglegevær ha et glattløpet eller riflet løp og benytte haglepatroner som ammunisjon,
- rifle ha et riflet løp og benytte patroner med rand- eller sentertemming, og



Kombinasjonsvåpen har minimum to løp.

- c) kombinasjonsvåpen ha minst to løp og benytte patroner med rand- eller sentertenning og haglepatron som ammunisjon. Pistol og revolver skal i denne forskrift forstås som enhånds skytevåpen som benytter patroner med rand- eller sentertenning. Totallengde skal enten være under 840 mm, eller så skal totallengde på løpet være under 400 mm. Revolver skal benytte en fastmontert revolverende tønne som magasin.

Det finnes utallige våpenvariasjoner. I gamle dager ble våpnene håndlaget, mens de i våre dager for det meste lages på samlebånd på fabrikker. Til tross for dette kan det være mange varianter av ett og samme våpen, og forskjellene angis som regel med forskjellige betegnelser på samme grunnmodell. For eksempel er halvautomatene Browning Bar og Browning Bar Match lik i grunnkonstruksjon, men spesifikasjonene gjør at det bare er den ene av dem som er godkjent i Norge.



Rifla er et av våre mest brukte jaktvåpen på storviltjakt, f.eks. etter villrein, er rifle eneste lovlig jaktvåpen.

Rifle

Rifla er et presisjonsvåpen som benyttes til å skyte mot mål på lange hold. I krig er det kjent at skarp-skyttere har truffet et menneskelig mål på over 2,5 kilometer. Kombinasjonen av gode siktemidler, avstandsmåler, teknologi for å maskinere og tilpasse deler nøyaktig gjør rifla til et svært effektivt våpen.

Riflas oppbygging

Hoveddelene på en rifle består av:

- Pipe – en eller flere
- Skjefte – enten helt eller to-delt
- Låskasse
- Sluttstykke
- Avtrekker
- Sikring
- Sikte – åpne eller optiske
- Magasin – løst, innebygget eller ikke magasin.

Rifler kommer med ulike mekanismer, og hver mekanisme har sine fordeler og ulemper.

Boltmekanisme: Bolt, også kalt sylinder, er vår vanligste mekanisme. Den består av et bevegelig sluttstykke som fører patronen inn i kammeret, og drar ut tomhylsen når patronen er avfyrt.



Boltrifle strippet ned til sine hoveddeler: Skjefte, låskasse, sluttstykke, magasin og løp.



Samme rifle når den er satt sammen.

Omladning skjer ved at hevarmen løftes, sluttstykket føres tilbake før det tar med seg en ny patron inn i kammeret. Sluttstykket låses ved at hevarmen presses ned, slik at sluttstykket skyves frem og dreies og låseklakkene presses på plass. Tennstiften som antenner tennhetta sitter i bolten. Boltmekanismen er den riflekonstruksjonen som regnes for å være mest solid og gir best presisjon. Eksempler på boltrifler er Sako 85, Sauer 202, Tikka T3 og Mauser M03.

Rettrekker: Denne mekanismen er laget slik at sluttstykket går rett bak når hevarmen trekkes bakover, og tar med seg ny patron i det skytteren fører hevarmen fremover. I motsetning til boltrifla må ikke hevarmen løftes og presses ned under åpning og låsing. Det gjør det svært raskt å lade om. De fleste skiskytterne bruker i dag rettrekker-rifler for å spare tid på omladning. Rettrekkeren er en videreutvikling av boltrifla. Raskere omladning er gevinsten. Minuset er at skytteren kan få sluttstykket i ansiktet om en patron med kraftig overladning avfyres. Dette skyldes at rettrekkeren ikke har låseklakker slik boltrifla har. Eksempel på rettrekkere er Blaser 93, Browning Maral, Merkel Helix, Heym SR30 og Anschütz Fortner (skiskytter-våpen).



Rettrekker.

Bøylemekanisme: lades ved å bevege en ladearm under rifla. Sluttstykket har ingen klakker som låser. Det kan gi noe redusert presisjon, men til

gjengjeld går det meget raskt å lade. Omladningen skjer ved at en bøyle under skjeflet føres ned og opp igjen. Rifla har som regel rørmagasin, noe som gjør at patronene ligger i et rør under pipa. Ulempe med denne type magasiner er at du må bruke butte kuler for at patronen foran ikke skal gå av ved et uhell i magasinet. Eksempler på bøyle-rifler er Winchester 1873, Marlin 1895 og Sako VL63. Det finnes også bøylevåpen med boksmagasin av samme type som benyttes på boltrifler.



Rifle med bøylemekanisme.

Pumpemekanisme: En pumperifle lades om ved at skytteren skyver fortreet på rifla frem og tilbake etter hvert skudd. Innvendig har de fleste pumperiflene hammer, noe som gjør at tiden fra avtrekkeren trykkes inn til skuddet avfyres blir lengre enn på andre konstruksjoner uten hammer. Pumperifla kan være lett og velbalansert, og med god teknikk er den lett og rask å lade om.

Eksempler på pumperifler er Remington 7600, Colt Lightning Carabine, Winchester 1890, Troy Par, og Browning BPR.



Rifle med pumpemekanisme.

Halvautomat: I en halvautomatisk rifle brukes energien fra den avfyrte patronen til å skyve sluttstykket tilbake, hente en ny patron og gå tilbake i låst stilling. Så lenge det er patroner i magasinet er det bare for skytteren å trykke inn avtrekkeren. Halvautomatiske rifler har raskest omladning, noe som gjør at oppfølgingsskudd fort kan avfyres. Kombinert med høykapasitetsmagasin vil en halvautomatisk rifle ha større ildkraft enn noen av de andre mekanismene. Eksempler på halvautomatiske rifler er Colt AR 15, Sauer 303, Heckler & Koch 43, Browning BAR, Bushmaster M4 og Ruger 10/22.



Rifle med halvautomatisk mekanisme.

Brytemekanisme: Rifler med brytemekanisme kommer som enkeltskudd, dobbeltrifle, drilling eller flerløpet. Våpenet bryttes som en hagle, og patronen legges rett i kammeret. Når våpenet lukkes igjen er det klart til bruk. Enkeltskuddsriflas fordel er at den er liten og lett, og dermed enkel å ha med seg på jakt hvor du går mye. Dobbelttrifla er mye i bruk blant folk som har behov for raskt andreskudd, for eksempel ved jakt på farlig vilt. Eksempel på enkeltskudds bryterifler er Blaser



Rifle med brytemekanisme.

K95, Bergara CVA Scout, Henry Single Shot Rifle, Merkel K4. Eksempler på dobbeltrifler med brytemekanisme er Krieghoff Classic Double Rifle, Purdey Express og Blaser BB97.

Hagle

Haglegeværet er et kortholdsvåpen med glattborede løp som er konstruert for å skyte svermer med små kuler, såkalte hagl. Når et haglegevær avfyres forlater haglene løpet i en samlet flokk som spres mer og mer desto lengre svermen beveger seg.

Det hagla mangler av presisjon tar den igjen i effekt. På kort hold er et haglekudd svært dødelig, både for større og mindre dyr. Men den er ikke særlig effektiv på avstander over 45 meter. Haglegevær brukes også til skyting på flygende fugl og løpende småvilt.



Trangboringer kommer i ulike varianter, og kan på mange våpen byttes ved at man skrur inn choker foran i løpet.



Hagla er vårt mest brukte våpen på mindre vilt, som for eksempel hare.

Haglesvermens samling kan reguleres ved ulik trangboring av løpet. Ved å snevre inn løpet litt i front samles haglsvermen bedre. Ulike trangboringer gir ulikt treffbilde. I noen hagler er trangboringen fast, i andre kan den byttes ut ved å skru inn en metallhylse i hvert løp – en såkalt choke. Chokene er gjenget og skrues inn og ut med en egen nøkkel. Fordelen med dette er å kunne optimalisere treffbildet på ulike avstander. En jeger som jakter rype tidlig i sesongen, når rypene trykker og flyr opp på korte hold, vil velge åpnere choke for å kunne treffe best mulig på kort hold. Senere i sesongen når rypene letter på lengre hold vil en trangere choke som holder svermen mer samlet være å foretrekke.

Trangboringen er merket på choker eller på løp. Dette betyr merkingen:

*	F	Full
**	IM	3/4 trangboring
***	M	1/2 trangboring
****	IC	1/4 trangboring
*****	C	Sylinder (ingen trangboring)

Hagla kan også skyte slugs, som er en stor blykule. Det finnes egne løp for slugs med rifling, men slugs kan også skytes i vanlige hagleløp. Presisjonen blir da dårligere, og skytteren må begrense skyteavstanden.

Hagler har som regel ikke andre siktemidler enn et perlekorn foran. Skytteren sikter ved å se langs en



Hagleskudd avfyrt på 25 meter med Cylinder, som betyr ingen trangboring. Her sitter skuddene mer spredt, og det er færre treff i blinken.



Hagleskudd avfyrt på 25 meter med full trangboring. Her sitter skuddene ganske tett.



Dobbeltløpet over/under hagle demontert for pussing. Delene er løpssett, forskjefte og baskyle med avtrekker og bakstokk. Denne hagla har også justerbar kolbekam for bedre tilpasning for skytteren.



Samme hagle montert.

skinne som ligger over løpet. I den senere tid har det blitt mer populært med optiske sikter til hagle, blant annet rødpunktsikter.

Haglegeværets oppbygging

Hoveddelene på et haglegevær består av:

- Pipe – en eller flere
- Forskjefte – på noen må dette være på for å spenne mekanismen
- Låskasse – kalles også baskyle
- Avtrekker – dobbel eller enkel
- Bakskjefte – dette må være tilpasset skytteren
- Sikring
- Løpsvelger – på hagler med flere løp
- Top lever – hendelen som vrir til side for å åpne hagla

Haglemekanismer

Dobbeltløperen er nok den mest populære hagletypen til jakt i dag. Det skyldes blant annet at det til jakt kun er tillatt med maksimalt to patroner i hagla, uavhengig av magasinkapasiteten til det enkelte



De vanligste løpskonfigurasjonene på hagler: Enkeltløper, sideligger og over/under.

våpen. Men det finnes flere typer haglemekanismer, og hver av dem har sine fordeler og ulemper.

Enkeltskuddshaglene består av ett løp og en mekanisme som avfyrer patronen. De rimeligste haglene består av ett løp og en mekanisme og kalles enkeltløper. Dobbeltløperen består av to løp med separate mekanismer. Løpene ligger enten side om side eller over/under. Dobbeltløperens



Enkeltløpede hagler har en enkeltskuddsmekanisme.



Dobbeltløpede hagler har to enkeltskuddsmekanismer.

fordel er at skytteren raskt kan avfyre to skudd. Dobbeltløperen kan ha en eller to avtrekkere. Har den en avtrekker sitter det som regel en løpsvelger på våpenet, slik at skytteren kan velge hvilket løp som skal avfyres først. Eksempler på enkeltskuddshagle med ett løp: Henry 1512 og Browning BT-99. Eksempler på enkeltskuddshagler med dobbelt løp er: Beretta 686, Browning Cynergy og Blaser F16.

Repetèrhagler: Det finnes både pumpehagler og hagler med boltmekanisme. Disse er å regne som repetèrvåpen. Pumpehaglen krever manuelt ladegrep mellom hvert skudd, noe som skjer ved at forskeftet føres frem og tilbake. Fordelen med pumpehaglen er at den er rimeligere i innkjøp enn en dobbeltløper og det er som regel færre ting i en pumpemekanisme som kan føre til funksjonsfeil enn i en halvautomat. Hagler med boltmekanisme er i prinsippet konstruert som en rifle med samme mekanisme. Denne type hagler har som regel magasin og omladning skjer ved at sluttstykket manuelt føres frem og tilbake. Eksempler på pumpehagler:



En repetèrhagle må lades om manuelt, enten som en boltrifle eller som denne som er en pumpehagle.



Halvautomatiske hagler lader om automatisk når patronen i kammeret er avfyrt.

Winchester 1897 og Benelli Supernova. Eksempler på bolthagle: Savage modell 220 og Toz 20.

Halvautomat er som navnet tilsier en mekanisme som lader om automatisk når en patron er avfyrt. Skytteren trenger bare å presse inn avtrekkeren for nytt skudd. Halvautomaten er i likhet med pumpehagle og bolthagle enkeltløpet, men med magasin. Eksempler på halvautomatiske hagler er: Beretta A400, Mossberg 935 og Winchester SX4.

Kombinasjonsvåpen

Kombinasjonsvåpen er som regel rene jaktvåpen, og består gjerne av et rifleløp og et hagleløp, eller et rifleløp og to hagleløp. Men løpskonfigurasjonen kan også være annerledes, for eksempel to løp med ulike riflekalibre og et hagleløp. Har våpenet tre løp kalles det drilling, og har det flere er det en firling. Det finnes også kombier som kommer med flere løpssett tilpasset samme låskasse, slik at eieren kan bytte mellom rifle/hagle, hagle/hagle og rifle/rifle. Kombinasjonsvåpen har brytemekanisme. Kombiens fordel er at du har ett hagle-skudd og ett rifleskudd. Dermed kan du skyte på både flygende og sittende fugl. En drilling har som regel to hagleløp og et rifleløp, og fungerer som en dobbeltløper



Kombinasjonsvåpenet har både hagle og rifleløp.



Dette kombivåpenet består av et hagleløp og to rifleløp i ulike kalibre.

hagle med et rifleløp i tillegg. Eksempler på kombinasjonsvåpen: Blaser BBF 97, Sabatti kombi og Finn Classic 512.

Pistol og revolver

De første pistolene kom på 1500-tallet og var i prinsippet avkappede geværer. Mest sannsynlig ble pistolen til på bakgrunn av behov for et våpen som kunne holdes i en hånd. Første bruksområde



Pistoler brukes til konkurranseskyting. På bildet skytes det felt.



Pistol strippet for pussing. Delene er glidestykke, pipe, fjær og styrepinne, rammestykke med grep og avtrekk og magasin.



Samme pistol i sammensatt utgave.

var nok selvforsvar på nært hold, hvor man kunne holde pistolen i en hånd og sverdet i det andre. Pistolen har hatt en rivende utvikling frem til i dag. De første pistolene hadde bare ett skudd, og det tok tid å lade om. Flere varianter med flere løp ble etter hvert laget, og en av disse konstruksjonene var med en tønne med flere kammer som kunne roteres. Historiens første revolver var en luntelås fra 1500-tallet, men forløperen til dagens moderne revolver ble patentert i 1836 av Samuel Colt. Revolveren ble populær, men i 1892 kom østerrikeren Joseph Laumann med en ny konstruksjon. Pistolen som fikk navnet 1892 Schönberger-Laumann ble

verdens første halvautomatiske pistol. I dag er halvautomatiske pistoler den konstruksjonen som er mest benyttet til konkurranseskyting og som tjenestevåpen i politiet og militære styrker, men revolveren er fortsatt populær.

Pistolens oppbygging

Hoveddelene på en pistol består av:

- Pipe
- Glidestykke – også kalt sleide
- Rammestykke
- Avtrekker
- Grep
- Sikring – mange varianter og noen har ikke i det hele tatt

Pistolmekanismene har vært i stor utvikling fra de første våpnene kom, men i dag kan vi dele de ulike mekanismene inn i fire typer:

Enkeltskuddspistoler

Enkeltskuddspistoler er pistoler som kan lades med ett skudd om gangen. Til konkurranseskyting brukes enkeltskuddspistoler til f.eks. følgende:

- Fri pistol og luftpistol i Norges skytterforbund
- Cominazzo, Kuchenreuter, Nelson, Tordenskjold og Tanzutsu i Norsk Svartkruttunion
- Pistoløvelsene i Norges Metallsilhuettforbund



Fripistolen er et eksempel på en enkeltskuddspistol.

Fordelen med de moderne enkeltskuddspistolene er at de har langt løp og solid mekanisme. Fri pistoløvelsen skytes på samme presisjonsskive som 25m-øvelsene og krever derfor optimal tilpasning av våpen. Pipa er derfor lang, noe som gir høyere fart på kula og lengre siktelinje. I metallsilhuett benyttes våpen med samme mekanisme som boltrifler. Kombinert med langt løp gir det mulighet for gode treff på langt hold. I de nevnte svartkruttklassene er det bare enkeltskuddspistoler som er tillatt.

Halvautomatiske pistoler

Halvautomatiske pistoler er konstruert for automatisk omladning. Det skjer ved at glidestykket eller et sluttstykke skyves tilbake av rekylen fra den avfyrte patronen. Når glidestykket returnerer tar det med seg ny patron fra magasinet til kammeret, og våpenet er igjen skuddklart. Halvautomatiske pistoler har som regel ingen låsning av sluttstykket, og pipa er på mange modeller bevegelig. Når sleiden tas av rammen kan fjær, styringspinne og pipe på de fleste modeller lett plukkes ut for rengjøring.

Det er stor forskjell på de rene konkurransevåpnene og de som bygger på militære konstruksjoner. Et konkurransevåpen vil som regel ha lav kjernelinje, optimal siktelinje, gode sikter, matchløp, matchavtrekk og ortopedisk grep. Dette er våpen som skal ha maksimal presisjon på 25 meter, og hvor tilpasningen av delene er gjort med små toleranser. Det kan gi funksjonsfeil om våpenet blir for skittent. Pistoler som bygger på militære konstruksjoner,



Halvautomatisk pistol i kaliber .22 LR. .

som Colt 1911 og Glock 17, er bygget for å fungere under alle forhold. Det gjør at tilpasningen av delene er gjort med større toleranser. Våpnene kommer som regel ikke med matchpiper, siktene er sparsommelige, grepet er rett og avtrekket er både tyngre og dårligere enn på matchpistolene. Dette har man tatt høyde for i konkurransereglementet, slik at man som hovedregel skyter konkurranse med denne type våpen med to hender og mot større blinker. Halvautomatiske pistoler kommer med flere ulike varianter av avtrekk.

Single action krever at hanen spennes manuelt før våpenet kan avfyres. Så lenge det er patroner i magasinet vil våpenet spenne hanen selv etter hvert skudd. Double action betyr at våpenet kan avfyres med hanen nedspent. Hanen beveger seg mens avtrekkeren trykkes inn. Når skuddet avfyres vil hanen bli spent etter hvert skudd. Eksempler på halvautomatiske pistoler er Colt 1911, Walther GSP, Sig Sauer 226 og Glock 17.

Helautomatiske pistoler

Pistoler som kan avgi helautomatisk ild er forbudt til sivil bruk i Norge i dag, men det finnes helautomatiske pistoler som kan forveksles med halvautomatiske. For eksempel Glock 18.



Glock 18.

Revolver

Revolver er i prinsippet en pistol med revolverende magasin. Det er vanligst at revolveren har tønne som tar 6 patroner. I store magnumrevolvere er det ofte bare 5, mens det i revolvere i .22 LR ikke lengre er uvanlig med 10 patroner i tønna.



Revolveren er en pistol med fast løp og roterende sylindrisk magasin, som kalles tønne. Denne har konkurransesikter og matchgrep.

I dag benyttes revolver først og fremst til feltøvelsene revolverfelt, magnum 1 og 2 i Norges Skytterforbund. Noen bruker også revolver i 25 m grovpistol. Fordelen er at revolveren som regel har fast løp, noe som kan gi bedre presisjon enn på pistoler med løst løp. Ulempen er at det tar lengre tid å avfyre en serie med revolver enn halvautomatisk pistol.

Revolver brukes også i dynamisk sportsskyting, westernskyting, metallsilhuett og svartkruttsskyting. Revolvere kommer både med single action og double action. På revolvere med single action må hanen spennes for hånd mellom hvert skudd. Double action revolvere kan avfyres ved å presse inn avtrekkeren. Hanen beveger seg samtidig mens avtrekkeren trykkes inn.

Revolverens oppbygging

Hoveddelene i en revolver består av:

- Løp
- Tønne – kalles også sylinder – som er et roterende magasin
- Rammestykke
- Avtrekker
- Grep



Hoveddelene i en revolver: Rammestykke med løp, hane, tønne, grepstykke og grep. Øvrige deler utgjør mekanismen i denne single action-revolveren.



Samme revolver i hel utførelse.

Svartkruttvåpen

Svartkruttvåpen finnes både som eldre original konstruksjoner, moderne replikaer og moderne våpen. Våpen ment for svartkrutt behøver ikke å tåle like høyt trykk som våpen for røyksvakt krutt. Som hovedregel skal det ikke skytes røyksvakt krutt i svartkruttvåpen, med mindre det er av en konstruksjon som er testet for det. For eksempel kan replikaer

av patronvåpen fra slutten av 1800-tallet fint benyttes til røyksvake patroner, men da er trykket våpenet tåler som regel oppgitt av produsenten. Svartkruttvåpen følger i utgangspunktet de samme hovedtyper av våpen som nevnt over, men skiller seg noe på enkelte områder:

- Musketten er et glattløpet gevær som skyter runde kuler, men som også kan benytte hagl.
- Svartkruttvåpen kan være munnladere og bakladere. Munnladere lades fra munningen med krutt i løsvekt og kule. Bakladere lades bakfra, enten med krutt i løsvekt eller med patron.
- Mekanismene er luntelås, flintlås (inkl. diverse varianter) og perkusjonslås, i tillegg til patronvåpen.
- Forbudet mot kalibre med stor diameter gjelder ikke. Muskettene er for eksempel i kaliber .75



Gnisten fra flintsteinen antenner kruttet i flintlåsvåpen.



Hanen i et perkusjonsvåpen slår på hetta som antenner ladningen.

Ikke-registreringspliktige skytevåpen

Følgende skytevåpen er ikke registreringspliktige:

- Svartkruttvåpen produsert før 1890.
- Skytevåpen produsert fra og med 1890, men som Politidirektoratet har vurdert til bare å kunne avfyre ammunisjon som er utilgjengelig.
- Skytevåpen som er deaktivert i henhold til gjeldende krav.
- Luft- og gassdrevne våpen i kaliber 4,5mm og mindre.
- Paintball og Air softgun.
- Harpuner, med mindre de er anvendelig til samme formål som registreringspliktige skytevåpen.
- Våpen som utelukkende kan skyte injeksjonsprosjektiler (bedøvelsespiler).
- Leketøysvåpen, som kan skyte ut ufarlige prosjektiler, faller utenfor lovens definisjon av skytevåpen.
- Skuddhammere/boltepistoler som benyttes i bygningsindustrien og kortslutningsapparater for kortslutning av elektriske kabler.
- Replikavåpen som ikke kan avfyres.
- Våpenetterligninger
- Bue, armbrøst og sprettert er ikke våpen i lovens forstand. Buer kan kjøpes fritt, mens armbrøst krever politiets tillatelse. Sprettert er forbudt om den er kommersielt fremstilt, mens husflid-spretteter er tillatt.



Paintballvåpen er lovlig, selv om de har større kaliber enn 4,5mm. våpen.



Svartkruttvåpen produsert før 1890, slik som denne, er ikke registreringspliktig.



Luftgevær og luftpistoler drives av trykkluft eller CO2-patroner, som vist på bildet.



Harpun er lovlig, enten det er strikkdrevet eller gassdrevet slik som den på bildet.



Slaktemasker kommer i ulike utførelser.

VÅPENDELER

Våpenloven § 2 definerer våpendeler slik: *Med deler av skytevåpen (våpendeler) forstås i denne lov låskasser og piper. Innstikningspiper ansees dog bare som deler for så vidt de kan brukes i skytevåpen som er nevnt i § 5.*

Et våpen består av flere deler, men ikke alle er like viktige for at våpenet skal fungere. Vi skiller mellom vital og registreringspliktig del. Ikke alle vitale deler er registreringspliktige, men alle registreringspliktige deler regnes som vitale. Dette kapittelet går gjennom hoveddelene i de ulike våpentypene, og gir oversikt over hva som er vitale og hva som er registreringspliktige våpendeler.

Pipe

Betegnelsene pipe og løp blandes ofte når man snakker om skytevåpen. Det er egentlig ikke så nøye, men her er de korrekte definisjonene:



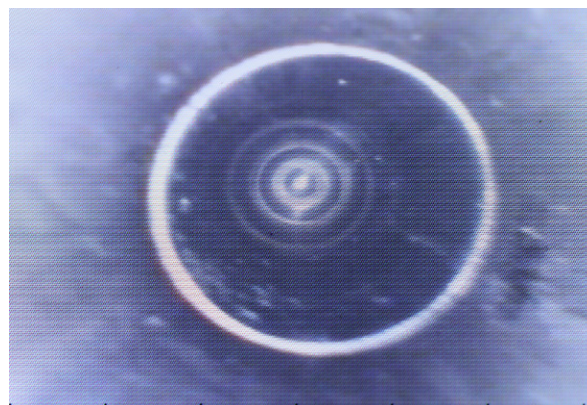
Patronen passer perfekt i kammeret i denne gjennomskårne rifle-pipa. Riflingen sees tydelig i løpet.

Pipe: Består av løp, kammer og overgangen fra kammer til løp. Unntaket er for revolver, hvor kamrene sitter i sylindren.

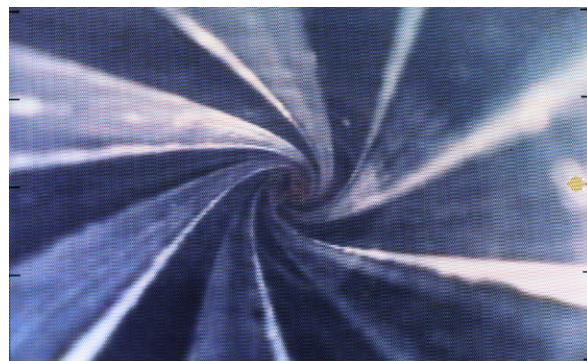
Løp: Den innvendige delen av pipen som er i kontakt med prosjektilet under avfiringen. Løp kan både være riflet og glatte.

Pipa har til hensikt å få ut prosjektilet. Riflet løp får kula til å rotere rundt sin egen akse, noe som gjør

den mer retningsstabil enn kuler avfyrt i glattborede løp. I dag benyttes det rifling i de fleste moderne kulegevær. Glattborede løp benyttes for det meste i haglegevær. Løpsdiameteren måles innvendig i pipa mellom bommene. Løpsdiameteren er i de fleste tilfeller det samme som kaliber.



Slik ser et glattboret hagleløp ut på innsiden.



Slik ser riflingen ut inne i et rifleløp.

Piper kommer i ulike utførelser. Korte piper gir mindre hastighet på prosjektilet enn en lang pipe, dersom ammunisjonen er den samme. Tynne piper blir raskere varme enn tykke piper, noe som primært bare har betydning når det skytes flere skudd på kort tid.

Innstikkspipe er en pipe som kan monteres inn i en pipe som har større kaliber. For eksempel kan et riflet innstikksløp monteres i en haglepipe, slik at eieren kan velge om våpenet skal benyttes om hagle eller rifle. Tilpasning av slik pipe bør gjøres av børsemaker, for det er fort gjort at det blir overtrykk i en hagle dersom man legger inn en innstikkspipe i et riflekaliber.

Låskassen

Låskassen er en hoveddel i rifla. Pipa er festet i låskassen, og sluttstykket beveger seg i låskassen. Avtrekkeren sitter som regel også i låskassen.



Låskasse med avtrekker, magasin og sluttstykke.

Ikke alle rifler har låskasse. Et eksempel er Blaser 93, som er en rettrekker hvor sluttstykket låste direkte i løpet uten noen tradisjonell låskasse.

Den vanligste måten å feste pipa i låskassen er å skru den inn. Men noen blir presset inn, noe som gjør bytte av pipe vanskelig. Andre konstruksjoner har lagt til rette for at skytteren selv skal kunne bytte pipe. Her trengs det bare å løsnes et par skruer før gammel pipe kan tas ut, og ny settes inn. Slikt kalles systemvåpen, og gjør det mulig for eieren å lett bytte mellom ulike kalibere.

Låskassen på en hagle kalles også baskyle. På brekkvåpen holder låskassen sammen haglegeværet under avfiring. Når haglegeværet brekkes spennes en

slagfjær, som igjen spenner opp en tennstift. Når haglegeværet lukkes og avtrekkeren presses inn, frigjøres tennstiften og patronen i kammeret avfyres. På halvautomatiske rifler av typen AR-15 og lignende er låskassen horisontalt todelt, i en såkalt upper og en lower receiver. Disse må settes sammen for at våpenet skal fungere. I dag er det bare lower receiver som regnes som låskasse og er registreringspliktig. Upper receiver følger som regel med pipa, og det er pipa som er søknadspliktig.



Halvautomatisk rifle delt i upper receiver (øverst) og lower receiver (nederst).

Sluttstykke

Sluttstykket er en bevegelig del i et skytevåpen som har til hensikt å hente patroner fra magasinet og føre dem frem til kammeret. Sluttstykket skal også lukke og låse mekanismen før avfiring. Støtbunnen i sluttstykket utgjør bakre del av våpenets kammer. På halvautomatiske pistoler er glidestykket våpenets sluttstykke. Låseblokk er et sluttstykke som ikke beveger seg i løpets lengderetning. Eksempel er fallblokk, som beveger seg i løpets høyderetning.



Låseblokken beveger seg vertikalt i forhold til løpets lengde. Når blokka trekkes ned, kan patron lades i kammeret.

Sluttstykker blir registreringspliktige når ny våpenlov trer i kraft.



Sluttstykket skal føre patron frem og danne bakre del av kammeret. Sluttstykket på bildet er til en boltrifle. I front sees låseklakkene, hullet hvor tennåla sitter, utdrageren og utstøteren.

Rammestykket

Rammestykket på pistol er den underste delen av våpenet, hvor både grep og avtrekker sitter. På revolver er rammestykket alt utenom tønne og pipe.



Dette er et rammestykke for en halvautomatisk pistol.

Ombyggingssett

Systemvåpen kan enkelt bygges om fra ett kaliber til et annet. Søknad om ombyggingssett til jaktvåpen kan innvilges uten at det teller som våpen i våpen-garderoben. Denne praksisen er utvidet til også å gjelde våpen til øvelses- og konkurranseskyting. Ombyggingssett til rifler består enten av:



Ombyggingssett til pistol kan bestå av glidestykke, løp og magasin.

- Sluttstykke og pipe
- Pipe og støtbunner
- Bare pipe

Ombyggingssett til hagler består enten av:

- Ekstra pipesett

Til pistol består ombyggingssett av enten:

- Komplette sleide og pipe
- Støtbunn og pipe
- Bare pipe

Til revolver er ombyggingssett bare piper. Tønner ansees ikke som registreringspliktig, og der hvor en ekstra tønne endrer kaliber ansees dette ikke som en vesentlig endring av våpenets karakter. Det forutsetter at samme rammestykke, mekanisme og pipe benyttes, slik at det bare er tønne som byttes. Eksempler på dette er egen tønne til .45 Long Colt i en revolver i kaliber .454 Casull, eller tønne for patroner i kaliber .45 som innsettes i en perkusjonsrevolver i kaliber .44.

Søkere som allerede har ervervet en grovpistol, kan erverve ombyggingssett i kaliber .22 LR, uten å fylle kravene for behov for komplett våpen til ett bruksområde for finpistol. Dette gjøres for at skyttere skal få anledning til å trene med rimeligere ammunisjon enn det grovpistolammunisjon koster.

Til revolver med enkelt pipeskiftsystem kan det i samme kaliber erverves inntil tre piper i ulike lengder som ombyggingssett, i tillegg til pipen som siter på revolveren.

Vitale deler og registreringspliktige deler

Deler som må være på plass i et våpen for at det skal fungere kalles en vital del. Ved å fjerne en vital del skal våpenet ikke kunne avfyres.

Følgende regnes som vital del:

Luntelås:	Lås og pipe
Flintlås:	Lås og pipe
Perkusjonspistol:	Lås og pipe
Perkusjonsrevolver:	Løp, ramme, tønne
Revolver:	Tønne, ramme, pipe
Pistol:	Ramme, pipe, sluttstykke og glidestykke
Rifle:	Låskasse, pipe, sluttstykke
Hagle:	Pipe, kolbe med avtrekkmekanisme og forskjefte (på våpen som spennes når det brekkes)
Kombinasjonsvåpen:	Pipe, kolbe med avtrekkmekanisme og forskjefte (på våpen som spennes når det brekkes)

Følgende regnes som registreringspliktige deler:

Luntelås:	Pipe
Flintlås:	Pipe
Perkusjonspistol:	Pipe
Perkusjonsrevolver:	Pipe og ramme
Revolver:	Pipe og ramme
Pistol:	Pipe, ramme, sluttstykke og/eller glidestykke
Rifle:	Låskasse og pipe

Hagle:	Pipe og kolbe med avtrekkmekanisme
Kombinasjonsvåpen:	Pipe og kolbe med avtrekkmekanisme

Deler til våpen som ikke er vitale eller registreringspliktige

Lyddemper

Lyddemperen skrues på pipa foran og demper lyden noe. Hensikten med lyddemperen er å hindre hørselsskader, først og fremst på jakt da de fleste jakter uten hørselsvern. Lyddemperen har spor for gjenger, og løpet må gjenges for å montere demperen. Dette er arbeid som må gjøres av fagfolk. Gjøres det dårlig arbeid med monteringen, risikerer skytteren at lyddemperen skytes i stykker. På grunn av økt lengde på våpenet og endret balanse kapper mange pipa før de monterer demper. Lovlig pipelengde og total lengde på våpenet skal da måles uten demperen montert. Lyddemperen demper også rekylen merkbart. Den største ulempen er at den som regel gir treffpunktforandring og at den raskere blir varm noe som kan gi varmhildring. Sistnevnte er varm luft som stiger opp fra demperen og reduserer sikten til skytteren.



Lyddemperen skrues på foran på pipen og demper både smell og rekyl.

Rekyldemper

I de senere årene har stadig flere jegere gått over til kraftigere kalibre på storviltjakt. For mange er det en delt opplevelse. På den ene siden gjør mer kraft at store dyr går raskere i bakken, på den andre siden kan rekylten oppleves som ubehagelig. Derfor bruker noen rekyldempere, for å få mindre vondt i skuldra når våpenet avfyres. Ulempen er at denne forsterker smellet, og den blåser kruttgass og flammer ut til sidene. For sidemannen til en skytter med rekyldemper kan dette være ubehagelig, og derfor er rekyldemper forbudt på mange skytebaner i Norge.



Rekyldemperen demper rekyl, men forsterker smellet og som regel spruter det ut til sidene.

Magasin

Magasiner finnes til rifler, hagler og pistoler. Til revolver er tønna et magasin. Magasiner leveres



Magasin er enten innebygget, er hengslet eller sitter løst, slik som på dette bildet. Mange våpen mangler magasin.

med ulik kapasitet. De minste magasinene tar to patroner, de største tar flere titalls. Til baneskyting er det mest vanlig med magasiner som tar 5 eller 6 skudd, mens det i dynamisk skyting er pistolmagasiner med kapasitet på rundt 20 skudd vanlig. De fleste revolvertønner tar 6 skudd, men flere skudd er blitt mer og mer vanlig. Når ny våpenlov trer i kraft vil høykapasitetsmagasiner bli registreringspliktige.

Siktemidler

Siktemidler er ikke registreringspliktige, men i forbindelse med utøvelse av jakt er enkelte typer siktemidler forbudt. Det gjelder alle typer sikter som forsterker lyset elektronisk, og sikter som sender ut laserstråler som kan sees på målet. Forbudet gjelder også for restlysforsterkere som kan plasseres foran siktet. Opplyst retikkel i kikkertsikter og rødpunktsikter er tillatt på jakt.



Kikkertsikte.

Til konkurranseskyting benyttes enten åpne sikter eller optiske sikter. Åpne sikter består av skur og korn, eller diopter. Optikk kan være kikkertsikter og rødpunktsikter. Før i tiden var åpne sikter vanligst på jaktrifler. I dag bruker de fleste kikkertsikte eller rødpunktsikter på jaktriflene. Skur og korn brukes av de fleste i dag som reservesikter eller under drivjakt. Fordelene med kikkertsiktet er åpenbare: Forstørrelse gjør skuddplasseringen mer nøyaktig, og skytteren behøver bare å fokusere på trådkors og mål. Åpne sikter krever at skytteren ser både mål, korn og skur noenlunde skarpt. Det er en utfordring fordi øynene bare fokuserer på en avstand om gangen



Rødpunktsikte.



Åpne sikter.

Ammunisjon

Skytevåpen skyter ut prosjektiler ved hjelp av krutt, lufttrykk, gass eller fjær. Våpenloven § 3 definerer hva som menes med ammunisjon i lovverket:

Med ammunisjon forstås i denne lov:

- a. patroner bestående av prosjektil, hylse, drivladning og tennmiddel.
- b. prosjektiler av enhver art bestemt for utskyting eller utsending ved de i § 1 nevnte skytevåpen,
- c. hylser når de er forsynt med ladning eller tennmiddel,
- d. håndgranater, bomber, raketter, miner o.l.
- e. lys-, brann-, gift- og tåregassbokser,
- f. gift- og tåregasser til bruk i de § 1 nevnte skytevåpen eller i ammunisjon som nevnt i denne paragrafs bokstaver a, b, d og e.

Krutt er et hurtigbrennende stoff som brukes til å skape trykk for å skyte et prosjektil ut av et våpen. Krutt forbrennes og utvikler gass uten tilførsel av luft eller andre oksidasjonsmidler enn det som finnes i kruttet.

Svartkruttet ble trolig oppfunnet i Kina på 800-tallet. Kruttet eksploderer når det antennes, og består av kaliumnitrat, trekull og svovel. Siden kruttet eksploderer utvikles det ikke et like kontrollerbart trykk som med røyksvakt krutt.



Svartkrutt som eksploderer.

Svartkrutt deles inn i ulike granulasjoner, eller korninger. Finere krutt gir mest sprengkraft. I Norge er svartkrutt fra tyske Wano og sveitsiske Swiss vanligst. De bruker ulike betegnelser på korningene, men er i prinsippet ganske lik.

Wano

Her er F grovkornet krutt, mens FFFF er finkornet krutt.

- F: Krutt for musketter og grovkalibrede rifler
- FF: Krutt for rifler
- FFF: Krutt for pistol og revolver
- FFFF: Fengpannekrutt

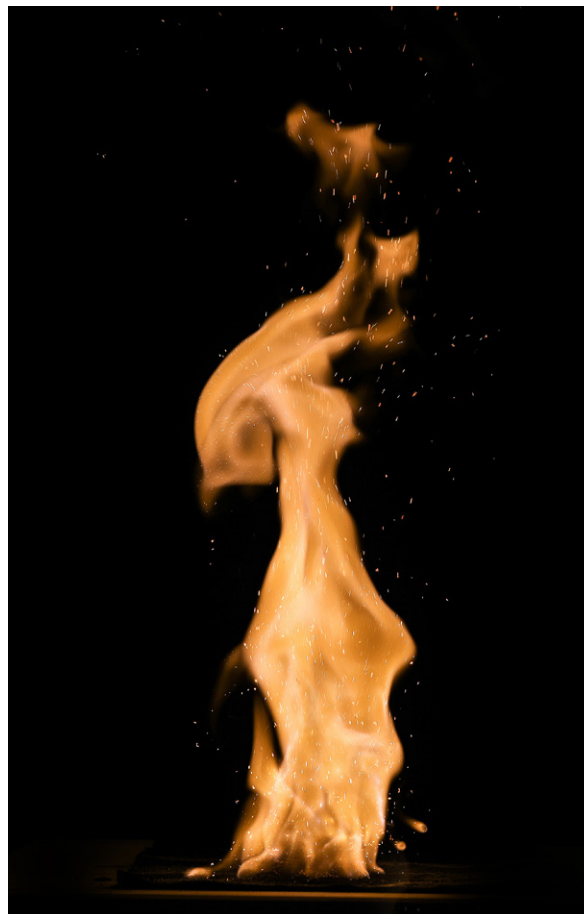
Swiss

Her benyttes tall hvor 1 er finkornet mens 5 er grovkornet.

- Nr. 1: Fengpannekrutt og pistolkrutt (Tilsvare FFFF)
- Nr. 2: Pistol og riflekrutt (Tilsvare FFF)
- Nr. 3: Riflekrutt (Tilsvare FF)
- Nr. 4: Riflekrutt, litt mer finkornet enn nr. 3 (Tilsvare 1,5 F)
- Nr. 5: Krutt for grovkalibrede rifler og muskett (Tilsvare F)

Røyksvakt krutt ble oppfunnet på slutten av 1800-tallet, og benyttes i de fleste moderne skytevåpen i dag. Røyksvakt krutt brenner raskt, men eksploderer ikke. Dermed kan trykket i ammunisjon avfyrt med røyksvakt krutt lettere kontrolleres. I tillegg var det en militær fordel med det røyksvake kruttet. Som navnet tilsier avgir det ikke så mye røyk som svartkrutt, noe som er en fordel for en skytter som ikke ønsker sin posisjon avslørt av kruttrøyken.

Luftvåpen drives enten av trykkluft eller CO₂-gass. Trykket som oppstår ved avfiring skyter prosjektilet ut av løpet.



Røyksvakt krutt som brenner.

Prosjektilet er en fellesbetegnelse på en gjenstand som kastes eller skytes ut av et våpen. Sammen med krutt og tennmiddel utgjør prosjektilet våpenets ammunisjon.

Tennsats er betegnelsen på et eksplosivt materiale som detonerer når den blir påført slag eller støt, fra for eksempel våpenets hane eller et tennstempel. Gnisten fra tennsatsen antenner da hovedladningen i ammunisjonen. Trykket som oppstår skyter da ut prosjektilet. I flintlåsvåpen blir kruttet antent av gnister i fengpannen, mens det i perkusjonsvåpen og patronvåpen er flammen fra tennsatsen

som antenner kruttet. Patroner med randtenning har en krage forsynt med tennsats rundt bunnen av patronen. Tennstemplet slår på kragen når patronen avfyres. Randtenningspatroner omlades som regel ikke etter at de er avfyrt. I patroner med sentertenning har en tennhette sentrert i midten av bunnen på patronen. Tennhetta ligger i en hette-lomme og avfyres når tennstemplet slår inn i hetta. Den kan støtes ut, og erstattes med en ny når patronen lades om etter å ha vært avfyrt.



Det kan i private hjem oppbevares inntil tre kilo svartkrutt.



Det kan i private hjem oppbevares inntil fem kilo røyksvakt krutt.

Forbudt ammunisjon

Noen typer ammunisjon er forbudt å erverve og inneha. Oversikt finnes i våpenforskriften § 8, som forbyr ammunisjon som er:

- Panserbrytende – prosjektil med kjerne av hardmetall eller herdet stål. Miljøpatroner og helmantel regnes ikke som panserbrytende.
- Brannstiftende – prosjektil med lettantennelig substans som er konstruert for å antenne ved anslag.
- Eksplosiv – prosjektil med eksplosiv substans som er konstruert for å detonere.
- Ekspanderende til bruk i pistol/revolver med sentertenning. Unntak: Tillatt til øvelse og konkurranseskyting.



Ammunisjon med prosjektiler som er panserbrytende, brannstiftende, eller eksplosive er i utgangspunktet forbudt. Noen ganger er prosjektilene merket med farger på tuppen av kula, slik som på bildet. Andre ganger ikke. Patronen til høyre er en 12,7 X 99 eller .50 BMG, som ikke er tillatt brukt til jakt eller sportsskyting i Norge.

KALIBER

Kaliber er et begrep som benyttes om diameteren på en sirkulær åpning. I riflede løp måles kaliberet mellom to motstående bomber. Kaliber benyttes også som benevnelse på patroner. Kaliber angis på ulike måter, og samme kaliber kan ha forskjellige betegnelser. Dette avhenger av om det benyttes metriske enheter eller tommer.

Riflepatroner

Riflepatroner består av en messinghylse, en tennhette, krutt og et prosjektil. Patronen kan lades med både røyksvakt krutt og svartkrutt. I røyksvake patroner vil trykket som regel være høyere enn

med svartkrutt. Hylsene finnes både med flaskehals og som helt sylindriske. Prosjektilet velges ut fra bruksområde. Til blinkskyting er helmantel vanlig, mens det til storviltjakt skal brukes ekspanderende prosjektil.



Patronen til venstre har sentertemming, mens patronen til høyre har randtemning.



Patroner kan enten være rettveggede eller ha flaskeform.



Randtemningspatronene som benyttes mest i dag er finkalibrede. På bildet de fire vanligste. F.v: .22 WMR, .17 HMR, .22 LR og .17 WMR.



Noen finkalibrede riflepatroner med sentertemming. En .22 LR for størrelsesreferanse. F.v: .17 Bee, .222 Remington, .223 Remington, .22 – 250 og 5,5 x 52 R.



Noen riflekalibre i medium størrelse. En .22 LR for størrelsesreferanse. F.v. .25 – 55, .30 US, 6,5 x 55, .308 Winchester, .303 British, .30 – 06 Springfield, 7 x 57R og .8 x 57JS.



Noen riflekalibre i stor størrelse. En .22 LR for størrelsesreferanse. F.v. .240 Weatherby Magnum, .200 Winchester Magnum, 93 x 62, .338 Lapua Magnum, .375 Holland & Holland Magnum og .45 – 70 Government.

De fleste europeiske riflekalibre angis i mm, mens de amerikanske angis i tommer. Det er ikke uvanlig at amerikanske kalibre også benevnes med årstall og navnet på oppfinner. Eksempel på dette er .30-06 Springfield, hvor .30 angir kaliberet, 06 året 1906 da patronen ble lansert og Springfield er navnet på fabrikken som lanserte patronen. Den europeiske betegnelsen på samme patron er 7,62 x 63.

Haglepatroner

Haglepatroner består av en hylse i papp eller plast, en bunnkopp i metall, tennhette, krutt, mellomledning og hagl. I hagl løp samsvarer ikke diameteren i løpet med benevnelsen. Grunnen er at haglekalibre fortsatt angis etter det gamle målesystemet som var i bruk før det metriske kom i 1875. Her ble kalibre på håndvåpen angitt i lødighet, som baserer



Haglepatroner i forskjellige kalibre.

seg på hvor mange like store kuler ett pund bly kunne deles opp i. Det betyr at høyere tall gir mindre kaliber. F.eks. er kaliber 12 kraftigere enn kaliber 20. Haglepatroner angis også i lengde, noe som også er påført de fleste haglegeværer. I dag er de vanligste lengdene 65, 70, 76 og 89 mm. Vær oppmerksom på at lengdene angir patroner etter avfiring, slik at bretteingen også er medregnet. Angivelsen av kaliberet skrives som regel slik: 12 – 76.

Pistol og revolverkalibre

Patroner for pistoler og revolvere har som regel sylindriske hylser, men noen har flaskehylser. Patroner kommer både med og uten krave, som er en utstikkende rand i hylsebunnen. Denne ble opprinnelig konstruert for at patronen skulle henge på kraven når den ble satt inn i en revolvertønne, men det finnes også til pistoler, blant annet .32 SWL og .38 special. Kalibre for pistol og revolver angis på tilsvarende måte som for rifle. Vær oppmerksom på at flere kalibre kan skytes i samme våpen, for eksempel kan .38 special skytes i revolvere kamret for .357 magnum.



Noen kalibre for pistol og revolver. En .22 LR for størrelsesreferanse. Fra venstre: .25 ACP, .32 S&W Long, 9mm, .38 special, .357 Magnum, .40 S&W, .44 – 40, .44 Special, .44 magnum og .45 Long Colt.

MÅLING AV VÅPEN

Våpenforskriften stiller krav til minstelengde for både piper og komplette våpen. For å få riktig resultat må man benytte riktig måleteknikk.

Pipelengde måles fra støtbunnen. Dette gjøres enklest på følgende måte:

- Stikk en pussestokk ned i pipa på et våpen som har sluttstykket lukket.
- Pussestokken stopper mot sluttstykket, som utgjør kammerets støtbunn.

- Sett en tape eller et annet merke på pussestokken.
- Ta ut pussestokken og mål avstanden fra enden til merket.

Måling av totallengde:

- Våpen måles fra kolbens bakre kant til løpets munning.
- Våpen med innfellbar kolbe skal måles med kolben innfelt.
- Dersom våpenet er gjenget for lyddemper, munningsbrems og lignende, så skal dette fjernes før lengden måles.

VÅPEN TIL JAKT

Et jaktvåpen skal være lett nok til å kunne bæres med på jakt, og presist nok til å treffe det det viltet jegeren jakter på. I tillegg må det oppfylle lovens krav til anslagsenergi der hvor det er aktuelt. I dag er vanlig vekt på en jakthagle rundt 3 kg, og en jakt-rifle rundt 4 kg pluss siktemidler. Hva som oppleves som riktig tyngde varierer med jaktform. En villrein-jeger vil som regel ønske seg en rifle som er lettest mulig, da han skal gå langt og bære tungt. Villrein-jegerne må selv bære reinskjøttet ut av terrenget. De kan ikke bruke ATV, jernhest og lignende, slik elg-jegerne kan. Derfor er det mange reinsjegere som velger rifler som veier mellom 2 og 3 kilo.

Elgjegeren går vanligvis kort og sitter lenge på post. Når felte dyr skal ut av skogen bidrar som regel hele jaktlaget, og man bruker motoriserte fremkomstmidler for å få slaktet ut. Rifla kan veie 4–5 kilo uten at det føles som for mye. En tyngre rifle gir også noe mer stabilitet og mindre rekyl enn en lettvekter.

Riflejegeren klarer seg med en tynn pipe. Tynn pipe blir fortere blir varm når det skytes flere skudd,



men på jakt er det sjelden behov for mange skudd etter hverandre. Det viktige er at rifla treffer der den skal på første skudd. I tillegg er det viktig at jaktrifla er konstruert slik at den fungerer selv om den blir skitten eller våt. Delene kan med andre ord ikke være for tett tilpasset.

For haglejegerne er både tyngde og løpslengde viktig. Jegere som går over store fjellpartier på jakt etter ryer vil som regel velge en lett hagle, som ikke er over 3 kilo. Dette gjelder særlig de som går på støkkjakt, og som hele tiden må være skuddklar. De som jakter med stående hund kan ha hagla hengende på skuldra i reima til hunden står, og mange synes derfor at en litt tyngre hagle er fint. Fordelen med tyngre

hagler er at de er mer stabile enn en lett hagle.

Kombinasjonsvåpen er et godt valg for jegere som har mulighet til å jakte ulik vilt på samme område. En drilling kan være ideell i et terreng hvor det både er skogsfugl og rådyr. Her kan jegeren lade opp to haglepatroner og en riflepatron, og være klar for en hver skuddmulighet. For jegere som ønsker et lettere våpen er kombien å foretrekke, men ulempen er at man da bare har ett hableskudd i tillegg til rifleskuddet. Tradisjonelt har rifløløp i kombi og drilling vært ansett som mindre presis enn andre rifler. I nyere våpen er denne forskjellen i beste fall marginal, da frittliggende piper og gode mekanismer sørger for presisjon som er mer enn god nok til jakt.

VÅPEN TIL KONKURRANSE

Våpen til konkurranse skiller seg fra jaktvåpnene ved at de som regel har høyere vekt, mindre toleranser ved tilpasning av delene, bedre avtrekk og spesialtilpassede sikter.

Konkurranserifler kommer i svært mange utgaver. Noen er helt lik jaktvåpen, som for eksempel rifler til jegerklassen i jaktfelt. Andre er så spesialisert at de kan brukes til lite annet enn konkurranser, for eksempel frigevær til 60 skudd liggende på 50 meter. Rifleskyttere som driver med benkeskyting vil som regel ha våpen med høy vekt, mens de som skyter rifleøvelser hvor rifla holdes stående og uten mulighet til å støtte armen som holder rifla mot kroppen, vil som regel ha lavere vekt.

Konkurranseshagler er som regel både lengre tyngre og har stokk som er perfekt tilpasset skytteren. Fordi haglene mangler baksikte er riktig tilpasset stokk avgjørende for at skytteren skal klare å treffe.

Konkurransepistoler og revolvere varierer i utforming etter bruksområde. Til 50 meter fripistol trengs det våpen med langt løp og lett avtrekk, mens det til hurtigpistol trengs det våpen med magasin og lav kjernelinje. Reglementene for pistoløvelsene er utformet slik at pistolene må tilfredstille visse krav for å være tillatt. Det betyr at en skytter kan velge mellom tillatte våpen fra mange produsenter.

Hvilke skytteren velger kan være individuelt. Noen skytter best med tunge pistoler, andre vil ha lettere våpen. Konkurranseskyttere har ulike behov og er helt avhengig av å ha våpen som er godt egnet og tilpasset den enkelte skytter for å kunne hevde seg i konkurranser.

RETNINGSLINJER FOR BEHOVSVURDERING, ØVELSES- OG KONKURRANSESKYTING

Dette kapitlet inneholder en beskrivelse av de programmene som er godkjent i de ulike forbund, samt en detaljert veiledning for behovsprøving av hvert bruksområde.

Skytterorganisasjonene sørger for opplæring i sikkerhet og våpenbruk, og gjennomfører skytekonkurranser. Organisasjonene administrerer ulike skyteprogrammer. For å erverve våpen til et skyteprogram må programmet godkjennes av Politidirektoratet. I dette kapitlet finner du en kort presentasjon av hvert forbund, med oversikt over programmene, hvilke type våpen som er tillatt brukt og hvilken behovsvurdering som er gjeldende.

Ved søknad om skytevåpen forutsettes det at omsøkte våpen er tillatt brukt og egnet til oppgitt program. Det kan ikke innvilges flere våpen til samme bruksområde fordi søker dokumenterer at allerede ervervet våpen er mindre egnet enn omsøkt våpen. I slike tilfeller kan søknad bare innvilges under forutsetning av at allerede ervervet våpen avhendes til fordel for det som ønskes ervervet. Søker bør som hovedregel få tre måneder på å avhende våpenet som ikke beholdes.

Følgende skytterorganisasjoner er godkjent av Justisdepartementet/Politidirektoratet:

- Det frivillige skyttervesen (DFS)
- Norges skytterforbund (NSF)
- Norges Jeger- og Fiskerforbund (NJFF)
- Norges Metallsilhuett Forbund (NMF)
- Norsk Svartkrutt Union (NSU)
- Norske Reserveoffiserers Forbund (NROF)
- Dynamisk Sportsskyting Norge (DSSN)
- Norges Skiskytterforbund (NSSF)
- Norges Bedriftsidrettsforbund (NBIF)
- Scandinavian Western Shooters (SWS)
- Norges Benkeskytterforbund (NBSF)

Det frivillige skyttervesen

Det frivillige skyttervesen (DFS) har som formål å fremme god våpenkultur og praktiske skyteferdigheter, samt sikre tilgang til desentralisert skytebanestruktur til nytte for Forsvaret og samfunnet for øvrig.

DFS driver kun med rifleskyting, og hverken hagler, pistoler eller revolvere kan innvilges på bakgrunn av aktivt medlemskap i DFS.

Våpen som benyttes i DFS

Sauer 200 STR

Mauser

Krag-Jørgensen

Miniatyrrifler fra Anschutz, Weihrauch, Aspirant-rifla, m.v

I tillegg benyttes AG3 og HK 416 i forbindelse med hurtigskyting eller militært NM. Kravet er at skytterne benytter Forsvarets våpen, og det kan derfor ikke innvilges søknader på disse våpen på bakgrunn av medlemskap i DFS.

Godkjente kalibre:

.22 Long rifle

6,5 X 55

7,62 x 51 (.308 W)

.30 – 06

Skyteprogrammer i DFS:

Baneskyting: Skyting foregår mot runde skiver på 300 m, 200 m, 100 m eller 15 m. Det skytes 25 skudd + 10 skudd i finale. Stillingene fordeles på de ulike klassene. På 200 og 300 m er grovkalibret rifle eneste tillatte våpen. På 100 m kan både grov og fin benyttes, avhengig av hvilken klasse skytteren er i. 15 m er innendørs skyting og skytes bare med .22 LR

Felt: Skytes utendørs mot feltfigurer på ulike avstander. Maks avstand er 600 m. Det skytes 30 skudd, og maksimal poengsum er 30 treff og 30 inntreff. Inntreff er treff i blinkens innerste sone. Grovfelt skytes med grovkaliber. Finfelt skytes med kaliber .22 LR, mot ulike figurer og på fast skyteavstand 100 m.

Felthurtig: Skytterne står med rifla inntil foten. På signal kaster de seg ned og skyter på tre skiver på tre ulike avstander.

Stang: Skytterne skyter flest mulig skudd på 25 sekunder. Øvelsen er todelt, og det skytes to serier på 25 sekunder mot to ulike skiver på forskjellig avstand.

Skogsløp med skyting: Skytterne løper runder og skyter mellom rundene. Bom gir strafferunde. Hensikten er å komme i mål på kortest mulig tid. I prinsippet som skiskyting, med unntak av at våpenet ligger på standplass i stedet for at det bæres på ryggen.

Skifelt: Skytterne går runder på ski og skyter mellom rundene. Bom gir strafferunde. Hensikten er å komme i mål på kortest mulig tid. I de fleste klassene ligger våpenet på standplass, men i noen klasser bæres det på ryggen.

Hovedregler - behovsvurdering

Flere av DFSs programmer kan skytes med samme våpen. Når et våpen kan benyttes til flere programmer kalles det for bruksområde. Følgende er definert om bruksområde:

1. Utendørs baneskyting (100, 200 og 300 m)
2. Felt
3. Felthurtig, stang og skogsløp/skifelt
4. Innendørs baneskyting

Skyttere kan erverve en rifle til hvert bruksområde. For erverv av ytterligere våpen gjelder reglene om reservevåpen, eller at spesielt behov kan dokumenteres.

DFS driver breddeidrett og barneidrett. Når det søkes om våpen som åpenbart skal benyttes av barn/unge, så skal disse innvilges selv om en eller flere foreldre/foresatte har ervervet våpen av samme type til seg selv. Et våpen tilpasset en voksen vil ikke nødvendigvis passe et barn eller en ungdom.

DFS har også en jegerklasse, som er ment for jegere. Det forutsettes derfor at de som skyter denne klassen har egnet våpen fra før, så derfor gis det ikke ervervstillatelse på bakgrunn av medlemskap i DFS.

Dersom det er tvil om at omsøkte våpen er tillatt benyttet i DFS, bør politiet be søker dokumentere at våpenet er tillatt benyttet eller selv undersøke dette med DFS.

Mer informasjon finnes på www.dfs.no

Dynamisk Sportsskyting Norge

Dynamisk sportsskyting er en skytegren hvor deltakerne beveger seg gjennom en løype mens de skyter på ulike mål. Poeng gis etter en kombinasjon av treff, tid og kraft på ammunisjonen. Dynamisk skytes i Norge med både pistol og rifle. Til dynamisk skyting benyttes halvautomatiske pistoler og rifler med høy magasinkapasitet., men også revolvere og repetèrgevær.

Dynamisk Sportsskyting Norge (DSSN) er tilknyttet International Practical Shooting Confederation (IPSC).

Ammunisjon: Anslagsenergi for ammunisjon defineres i major og minor. Det skilles på kraft, noe som i de fleste tilfeller betyr kaliber. En som for eksempel skyter 9mm vil få færre poeng for treff utenfor den innerste sonen enn en som skyter .40 S&W.

Kurs: For å kunne skyte konkurranser i dynamisk kreves det eget godkjenningskurs. Dette kurset er ikke det samme som sikkerhetskurset for håndvåpen i Norges Skytterforbund.

Godkjente kalibere

Pistol/revolver: minimum 9X19 i de vanlige IPSC klassene. DSSN administrerer også sivilpistol og steel challenge programmene nasjonalt der det tiltales ned til .22LR

Rifler: Minimum kaliber .223 Rem, unntaket er mini-rifle i .22LR.

Dynamisk skyting med pistol

Open

Skytes med pistol hvor store modifiseringer er tillatt. Blant annet: optikk, portet løp, kompensator, rekyl-demper og lange magasiner. Mest vanlig brukt ammunisjon er 9x19, .38 Super og .38 Super Comp

Standard

Skytes med åpne sikter, magasinbrønn og påmontert tommelstøtte er tillatt, Høykapasitetsmagasiner tillatt. Pistol må passe innenfor boks med målene 225x150x45 med toleranse +/- 1mm. Mest vanlig brukt ammunisjon er 9x19mm (minor) og .40 S&W (major).

Production

Skytes med pistol fra forhåndsbestemt liste. Listen finner du her: <http://www.ipsc.org/rules/divlistP.php>. Våpen er som regel typiske tjenestevåpen. Som regel double action pistoler, men også Glock og våpen med tilsvarende mekanisme går i denne klassen.

Production Optics

Program på prøve frem til 2020, våpen er de samme som i Production, men er tillatt påmontert rød-punktssikte på sleiden.

NB: Ikke godkjent av Politidirektoratet, og kan derfor ikke brukes som behovsgrunnlag.

Classic

Skytes med pistoler basert på Colts 1911-design. Kun våpen med enkeltrads magasiner er tillatt. Skytes major er det kun tillatt å lade magasinet med 8 skudd, minor 10.

Mest vanlig brukt ammunisjon er 9x19mm (minor) og .40 S&W (major)

Revolver

Minimumskaliber 9mm. Ingen begrensninger på antall skudd i tønne.

Modified

Frem til 2011 eksisterte også klassen Modified, hvor et rødpunktsikte ble satt på toppen av en standardpistol. Denne klassen er fjernet, og det kan ikke innvilges våpen til dette. Våpen ervervet til Modified kan benyttes i Open, noe som må hensynstas om det søkes på pistol i Open fra skytter som har Modified fra før.

Steel Challenge

Steel Challenge er skyting mot stålmål i ulike størrelser og på ulike avstander. Løypene er faste og består av 5 stålmål. Målet er å treffe figurene raskest mulig. Steel challenge er en nasjonal gren administrert av DSSN. Våpen brukt i Steel Challenge er alle våpen innen DSSN sine programmer, også minirifle og håndvåpen fra .22LR.

NB: Det kan ikke innvilges egne våpen til dette programmet.

Sivilpistol

Sivilpistol er en nasjonal gren som administreres av DSSN og deles i 5 øvelser. Spesifikasjonene for hver enkelt gren fremgår av tabellen under. I Sivilpistol 1 og Sivilpistol 5, hvor skytter kan velge mellom pistol og revolver, gis det ervervstillatelse på en av delene. Det innvilges ikke både pistol og revolver til samme program.

Sivilpistol 1

Pistol eller revolver. Kaliber mindre enn 8 mm. Måleeske: 185x120x30. Min. avtrekksvekt 800 gram.

Sivilpistol 2

Pistol. Kaliber 8 – 9,9 mm. Måleeske: 185x135x34. Min. avtrekksvekt 800 gram

Sivilpistol 3

Pistol. Kaliber: 10 mm og større. Måleeske: 185x135x34. Min. avtrekksvekt 800 gram

Sivilpistol 4

Revolver. Kaliber: 7,5 mm. Ingen måleeske, men 80 mm max løpslengde. Kun double action.

Sivilpistol 5

Pistol eller revolver. Kaliber: 22 LR. Ingen måleeske, Avtrekksvekt: 800 gram

Dynamisk skyting med rifle

Semi Auto Open

Skytes med halvautomatisk rifle. Rekyldempene innretninger som porting og kompensator er tillatt. Optiske og elektroniske siktemidler kan benyttes.

Semi Auto Standard

Skytes med halvautomatisk rifle. Rekyldempene kompensator er tillatt. Optiske og elektroniske siktemidler ikke tillatt.

Manual Action Open

Omfatter våpen hvor skytteren må lade om våpenet manuelt, for eksempel med en bolt. Rekyldempene innretninger som porting og kompensator er tillatt. Optiske og elektroniske siktemidler kan benyttes.

Manual Action Standard

Omfatter våpen hvor skytteren må lade om våpenet manuelt, for eksempel med en bolt. Rekyldempene innretninger som porting og kompensator er ikke tillatt. Det samme gjelder optiske og elektroniske siktemidler. Maksimalt antall skudd i magasin: 5. IPSC Mini-rifle skytes med halvautomatisk rifle i kaliber .22 LR

Følgende våpen er godkjent brukt i mini-rifle programmet på bakgrunn av medlemskap DSSN, uten karantenetid. Det forutsettes at dette er rifler som lovlig kan benyttes til jakt, jf. forskrift om forbudte skytevåpen § 5 andre og tredje ledd, eller som i ettertid har blitt godkjent for bruk til jakt).

Nedenfor er det listet opp halvautomatiske rifler i kaliber .22LR som tillates brukt innenfor minirifle-programmet til Dynamisk Sportsskyting Norge (DSSN).

Chiappa Firearms M1-22
 Magnum Research Magnum Lite .22
 Marlin Model 60
 Marlin Model 70
 Marlin Model 795
 Mossberg 702
 Mossberg Blaze (Unntak: Mossberg Blaze-47)
 Remington 597
 Remington 552
 Rock Island Armory M20P
 Rossi RS22
 Ruger 10/22
 Savage 64
 Savage A22

I tillegg til ovennevnte liste tillates det også brukt halvautomatiske rifler ervervet til andre programmer, men da kun i kaliber .22 LR. Listen er forkortet ned til produsent, deretter til hovedmodell. Det finnes derfor variasjoner av disse riflene som er like godt egnet, og som medtas som godkjente rifler til minirifle.

Følgende våpen er kun tillatt etter 24 måneders DSSN medlemskap:

(Våpen av militær karakter må ha særskilt godkjenning i hht liste i forskrift om forbudte skytevåpen § 4).

Mossberg Blaze-47
 Smith & Wesson M&P 15-22

Hovedregler for erverv

Dynamisk Sportsskyting Norge (DSSN) har utarbeidet egne retningslinjer for hvilke våpen som tillates brukt i DSSNs programmer. Disse inneholder regler om karantenetid og aktivitetskrav, og forbundet har gitt klare retningslinjer til klubberne for å hindre at det erverves våpen som åpenbart er uegnet til skytesporten. Retningslinjene finner du her: <https://dssn.no/wp-content/uploads/2018/10/Retningslinjer-rifle-tillatelse.pdf> <https://dssn.no/wp-content/uploads/2018/11/Skyteprogrammer.pdf>

Når politiet mottar søknader om erverv på våpen til dynamisk skyting, så skal den inneholde følgende bekreftelse fra søkers klubb:

- Vedlegg til våpensøknad, skjema utarbeidet av DSSN som bekrefter at våpenet er egnet til omsøkt program.
- Medlemmet har oppfylt de generelle krav til karantenetid. Dette kan også ved tvil bekreftes av DSSN ved å sende en forespørsel på e-post til **post@dssn.no**
- Ved søknad om rifle: Bekreftelse på at søker oppfyller de spesielle krav til karantenetid og aktivitet som gjelder for erverv av rifle.

Mangler dokumentasjonen beskrevet over kan søknaden ansees som ufullstendig, og politiet kan da kreve at søker skaffer manglende dokumentasjon før behandling kan finne sted.

Forbundets interne regler om **karantenetid** kan ikke legges til grunn som aktivitetskrav ved søk om erverv. Her gjelder våpenforskriftens krav om 6 måneders aktivt medlemskap. Imidlertid vil et medlem, som ikke oppfyller klubbens karantenetid for å kunne benytte bestemte type våpen innenfor

nærmere definerte program, ikke ha behov for å erverve dette våpenet før karantenetiden er oppfylt.

Behovsvurdering

Noen av DSSNs programmer for pistol og revolver kan skytes med samme våpen. Når et våpen kan benyttes til flere programmer kalles det for bruksområde. Følgende er definert som bruksområde:

Pistol og revolver

1. Open
2. Standard
3. Production
4. Classic
5. Revolver
6. Sivilpistol 1
7. Sivilpistol 2
8. Sivilpistol 3
9. Sivilpistol 4
10. Sivilpistol 5

Skyttere som oppfyller vilkårene i RPOD 2009/009 som rekreasjonsskytter kan erverve inntil fire skytevåpen innenfor valgfritt bruksområde.

Skyttere som fyller vilkårene som mosjonsskytter eller konkurranseskytter kan erverve ett våpen for hvert bruksområde.

Steel Challenge skytes med de samme våpnene som benyttes til de internasjonale klassene.

Våpen til klasse **Production** kan bare innvilges dersom det står på IPSCs liste over våpen som er tillatt brukt. Listen finnes her: <http://www.ipsc.org/rules/divlistP.php>

Våpen som innvilges til bruk i dynamisk skyting forutsettes å være egnet til bruk i det programmet som oppgis som ervervsgrunnlag. Et våpen som er ervervet til Production, og som er lovlig brukt også

i Standard vil imidlertid ikke være til hinder for innvilgelse av våpen i Standard.

Det skal ikke innvilges eget våpen til minor dersom søker har våpen til Standard i major fra før. Men våpenet kan innvilges som tilleggsvåpen dersom kravene for dette er oppfylt.

Skyttere som har ervervet pistol til divisjon **Modified** kan benytte denne i Open. Om en skytter søker om pistol til Open og tidligere har ervervet pistol til Modified, så må denne avhendes før søknad til Open kan innvilges, med mindre vedkommende fyller vilkårene for reservevåpen.

Vær oppmerksom på at stevner i Level I teller som klubbstevne, Level II som 2 åpne stevner, Level III – V som 4 åpne stevner.

Rifle

Følgende bruksområder er definert for rifle:

1. Semi Auto Open
2. Semi Auto Standard
3. Manual Action Open
4. Manual Action Standard
5. IPSC Mini-Rifle

Skyttere som oppfyller vilkårene i RPOD 2009/009 som rekreasjonsskytter kan erverve inntil fire skytevåpen innenfor valgfritt bruksområde. Skyttere som fyller vilkårene som mosjonsskytter eller konkurranseskytter kan erverve ett våpen for hvert bruksområde.

Søkere som ønsker å erverve halvautomatiske rifler må dokumentere aktivitetsnivå tilsvarende rekreasjonsskytter, mosjonsskytter og konkurranseskytter som beskrevet for erverv av pistol i RPOD 2009/009. Kravet om minst seks måneders medlemskap gjelder ikke.

Våpen som innvilges til **Semi Auto Open** og **Semi Auto Standard** skal stå på Politidirektoratets liste over tillatte halvautomatiske rifler. Dersom det er tvil om typebetegnelse, skal direktoratet kontaktes for avklaring. Det som tilsynelatende er samme våpen kan på grunn av en bokstav eller forkortelse bak navnet gjøre våpenet ulovlig.

Våpen i jaktvåpengarderoben skal ikke være til hinder for erverv av våpen til konkurranseskyting med rifle. En konkurranserifle vil vanligvis ha en annen konfigurasjon enn en jaktrifle.

Hagle

Søknader om erverv av halvautomatiske hagler til dynamisk skyting innvilges ikke.

Mer informasjon om dynamisk skyting på www.dssn.no

Norges bedriftsidrettsforbund

Bedriftsidrettsforbundet skyter konkurranser med luftpistol, luftrifle og miniatyr rifle. Miniatyr rifle brukes til 15 m stående, 60 skudd liggende og flerstillingsprogrammer (stillingene er liggende, knestående og stående). Våpenspesifikasjonene følger ISSFs og Norges Skytterforbunds reglement. Forbundets reglement finnes her: <http://www.bedriftsidretten.no/hovedside/aktivitet/skyting/skytter-reglement/79d996d0-59c0-44f3-831b-524d9571f947>

Behovsvurdering

Skyttere tilsluttet bedriftsidrettsforbundet kan innvilges en rifle i kaliber .22 LR. Har søker en kaliber .22 LR til bruk i et annet forbund fra før, så skal denne ikke være til hinder for å få innvilget en .22 LR matchrifle til bedriftsskyting.

Hjemmeside: www.bedriftsidretten.no

Norges Benkeskytterforbund

Norges Benkeskytterforbund administrerer programmer for presisjonsskyting med rifle. Skytingen foregår sittende fra benk, med våpenet liggende i anlegg både foran og bak. Benkeskytterforbundet har flere våpenklasser, og det konkurreres i to disiplinler: Gruppe og poeng.

Gruppe: Skytterne konkurrerer om å skyte 5 skudds samlinger med minst mulig spredning.

Poeng: Skytterne konkurrerer om å skyte høyest mulig poengsum. Det skytes ett skudd på hver skive, og programmet består av totalt 25 tellende skudd.

UNL: Skytes fra Benk/liggende med anlegg foran og bak. Det skytes 3x10 skudd og det konkurreres enten i gruppe eller poeng.

F-Class: Skytes liggende med anlegg foran og bak. To-fot i F/TR, og Frontrest eller to-fot i F-Class Open. Det skytes her 3x10 skudd poeng.

BR 50:

Skytes på 50 meters avstand, og kun kaliber .22 LR er tillatt. BR 50 er inndelt i to klasser: Heavy Varmint: Maks vekt 6,35 kg, inkludert siktemidler. Fri avtrekksvekt. Sporter: Max vekt 4,0 kg, inkludert siktemidler. Avtrekksvekt min. 500 gram.

Jeger:

Skytes på 100 M

Kaliber: Minimum 6,5 (skal klare anslagsenergikrav for elg, hjort og rein)

Vekt: Maksimum 4,5 kg inkludert siktemidler

Avtrekksvekt: Minimum 1000 gram

Krav om fungerende magasin og sikring

Klassen er et tilbud for skyttere som har jaktvåpen fra før, og gir ikke selvstendig grunnlag for erverv.

Sporter:

Skytes på 100 og 200 M

Kaliber: Fritt

Vekt: Maksimum 5,5 kg inkludert siktemidler

Avtreksvekt: Minimum 500 gram

Krav om fungerende magasin og sikring

Våpen godkjent av DFS eller som internasjonale standardgeværer er godkjent i sporter-klassen.

Light Varmint:

Skytes på 100 og 200 M

Kaliber: Fritt

Vekt: Maksimum 4,76 kg inkludert siktemidler

Avtreksvekt: Fri

Internasjonal klasse

Heavy Varmint:

Skytes på 100 og 200 M

Kaliber: Fritt

Vekt: Maksimum 6,12 kg inkludert siktemidler

Avtreksvekt: Fri

Internasjonal klasse

Unlimited:

Skytes på 500 -1000 meter

Kaliber: Maksimalt kaliber .400.

Vekt: Fri

Avtreksvekt: Fri

Magasin forbudt

Munningsbrems og lydtemper tillatt

F-class:

Vanligvis skytes benchrest sittende i benk. F-class er skyting liggende på bakken med to-fot/frontrest foran og sandsekk bak. Det skytes to øvelser i F-class:

F-class FT/R:

Skytes på ulike avstander fra 200 -1000 meter

Kaliber: .308 W/7.62 X51 NATO eller .223

Remington/5.56x45 NATO

Vekt: Maksimum 8.25 kg

Avtreksvekt: Fri

Munningsbrems, kompensator og lydtemper forbudt

F-class Open:

Skytes på ulike avstander fra 200 - 1000 meter.

Kaliber: Maksimalt kaliber .35

Vekt: Maksimum 10 kg inkludert sikte og to-fot.

Avtreksvekt: Fri

Munningsbrems, kompensator og lydtemper forbudt

Hovedregel:

Det innvilges en rifle til følgende klasser:

1. Heavy Varmint
2. Light Varmint
3. BR 50 – kaliberet skal være .22 LR
4. Sporter – dersom søker ikke har rifle ervervet i andre forbund som er tillatt brukt i denne klassen
5. Unlimited
6. F-Class FT/R
7. F-Class Open

Det innvilges ikke erverv av halvautomatiske rifler til benkeskyting.

Mer informasjon om benkeskyting på: www.benchrest.no

Norges Jeger- og Fiskerforbund

Norges Jeger- og Fiskerforbund administrerer skyteprogrammer for rifle og hagle, og har som formål å gjøre deltakerne til bedre skyttere og jegere.

Alle som skal skyte åpne approberte stevner i regi av NJFF, skal være registrert i NJFFs klasseførings-database (www.jaktskyting.no). Hvilken klasse de skyter i avhenger av alder, kjønn, utstyr og

eventuelle tidligere resultater. Registrerte skytteres resultater og klasseføring er søkbar (på navn/medlemsnummer): <http://klasse.jaktskyting.no/skytter>

Jaktfelt

Skytes mot viltmålsfigurer på ulike avstander, som regel med 5 skudd på 6 ulike poster. Våpen som benyttes er rifler godkjent til jakt. Skytestillinger er liggende, sittende og stående. Alle rifler (bolt-, halvauto-, enkeltløp-, kombi og dobbeltrifle) som er tillatt brukt på jakt i Norge, kan benyttes til jaktfeltskyting. Størrelsen på målene er utformet slik at vanlige jaktrifler normalt gir god nok presisjon, men mange velger å anskaffe seg et våpen som er spesielt tilpasset denne skytegrenen. I forhold til vanlige jaktrifler vil tilpasningene ofte dreie seg om tynge pipe, tilpasset skjefte, og kikkertsikte med retikkel egnet for presisjonsskyting.

Elgskyting

Det skytes mot stillestående og bevegelig elgfigur på 100 meter. Først skytes det 5 skudd sittende, deretter 5 skudd stående. Til slutt skytes det stående 10 skudd mot bevegelig figur. Rifler godkjent til storviltprøver, herunder rådyr, er tillatt brukt. I praksis fra kaliber .222 Rem og oppover. Alle rifler (bolt-, halvauto-, enkeltløp-, kombi og dobbeltrifle), som er tillatt brukt på storviltjakt* kan benyttes til elgskyting. Juniorskyttere kan benytte .22 LR. Vanlige jaktvåpen kan benyttes, men mange velger å anskaffe seg et våpen som er spesielt tilpasset denne skytegrenen. I forhold til vanlige jaktrifler vil tilpasningene ofte dreie seg om tynge pipe, tilpasset skjefte, og kikkertsikte med retikkel for løpende mål.

* Følgende arter defineres som storvilt: elg, hjort, dåhjort, villrein, rådyr, villsvin, muflon, moskusfe, bjørn, ulv, jerv og gaupe. Minimum kaliber blir derfor .222 Rem.

Jegertrap

Skyting med hagle mot lerduer på en trapbane. Banen har fem standplasser som skytterne roterer mellom. Det skytes som regel programmer på 25, 50 eller 100 duer. Alle hagler, kaliber 12 eller mindre kan benyttes. Over / under hagler dominerer. En hagle som er spesielt konstruert for trapskyting har gjerne lengre løp enn jakthagler og ofte noe høyere kolbe, da de er laget for å skyte på duer som flyr fragående oppover. Halvautomathagler er også en del brukt i denne konkurransegrenen.

Leirduesti

Skyting med hagle mot leirduer som sendes opp fra ulike poster i terrenget, eller på en sportingbane med kastemaskin som gir ulike kastevinkler. Leirduestien består av enkle og doble duer, og det skytes som regel 50 skudd. Alle hagler, kaliber 12 eller mindre kan benyttes. Over/under hagler dominerer, og en del skyttere foretrekker hagler med kortere piper enn til trapskyting, eller hagler som er lettere og mer hendige enn ei traphagle. Halvautomathagler er også mye brukt i denne konkurransegrenen.

Figurjakt

Skyting med hagler mot metallfigurer som sklir langs en metallstreng. Figurene har åpning i vital sone hvor et papir monteres for å registrere antall treff. Som regel er det 10 poster på figurjakt. Alle hagler, kaliber 12 eller mindre kan benyttes. Over/under hagler er i flertall, men halvautomathagler og pumpehagler er også veldig vanlig i denne konkurransegrenen. Figurenes treffområde er relativt lite, så de fleste foretrekker et våpen med mulighet for utskiftbare choker, eller et våpen med trangborede løp. I tillegg til spesialchoker, benyttes også optikk i større grad enn i andre grener.

Jaktsti

Figurjakt kombinert med poster med teorispørsmål fra jegerprøvepensum. Alle hagler, kaliber 12 eller

mindre kan benyttes. Over/under hagler er i flertall, men halvautomathagler og pumpehagler er også vanlig i denne konkurranseregrenen.

Nordisk jaktskyting

Kombinasjonsøvelse hvor den ene halvparten av programmet skytes med riflegrener og den andre halvparten med to haglegrener. Rifledelen skytes med 10 skudd mot stillestående rådyr og 10 skudd mot løpende elg. Avstand for begge er 100 meter. I hagledelen skytes med det mot 25 duer på leirduesti og 25 duer jegertrap. Reglene i Nordisk jaktskyting skiller seg noe fra de øvrige grenene med hensyn til tillatte våpen. Det gjelder spesielt for riflegrenene. I grenen «rådyr», er det krav om minimum kaliber .22 med sentertemming, og i grenen «løpende elg» er kaliberkravet minimum 6,5 mm. Maks våpenvekt er 5,5 kg.

Kulesti

Kulesti er en enkel skytegren. Det kan skytes med fritt kaliber, også kaliber .22 LR og skyteavstandene er begrenset til 80 meter. Ordinære jaktfeltfeltfigurer benyttes. Det skytes 6 hold med 4 skudd på hvert hold (24 skudd totalt).

Behovsvurdering

Søkere kan erverve ett våpen til hvert bruksområde på grunnlag av aktivt medlemskap i NJFF. Det forutsettes at våpnene benyttes til konkurranseskyting.

Bruksområder for rifle

1. Jaktfelt og kulesti
2. Elgbaneskyting
3. Nordisk jaktskyting

Bruksområder for hagle

1. Jegertrap
2. Leirduesti, Nordisk jaktskyting
– hagledelen av programmet
3. Figurjakt

Erverv innvilges uavhengig av om søkere har rifler eller hagler i jaktvåpengarderoben som er tillatt benyttet i NJFFs programmer.

Mer informasjon om jaktskyting på www.njff.no.

Norges Metallsilhuettforbund

Norges Metallsilhuettforbund (NMF) organiserer skyttere som skyter metallsilhuett i Norge, og er tilsluttet International Metallic Silhouette Shooting Union (IMSSU). Metallsilhuett skytes med pistol/revolver og rifle.

Programmet er i prinsippet det samme for alle våpentyper, men avstand og størrelser på figurene varierer. En konkurranse i metallsilhuett består vanligvis av 40 skudd, men kan også skytes som 20, 60 eller 80 skudds match. Figurene står på kjente avstander i grupper på fem og skytes slik:

- 2 x 5 skudd mot kylling
- 2 x 5 skudd mot gris
- 2 x 5 skudd mot kalkun
- 2 x 5 skudd mot bukk
- Blinken må velte for å få godkjent treff.
- Lengste skyteavstand for pistoløvelsene er 200 meter, for rifle 500 meter.

Regelverket er laget slik at det i høy grad er opp til skytteren å velge hvilket våpen som passer best til øvelsen. Begrensningene satt i reglementet handler i stor grad om hvilke modifikasjoner og hvilke siktemidler som er tillatt.

Våpen benyttes slik de er produsert fra fabrikk med minimale endringer kalles «produksjon». I dette ligger det at:

- Våpenet skal være tilgjengelig for alle å kjøpe
- Det tillates kun våpen som er originale fra produsent.

- Selv enkle tilpasninger som å fjerne gods på skjefteplatene er forbudt.

De øvelsene som benevnes «fri» henviser som regel til at skytestillingen er fri, noe som i praksis betyr at de fleste skyter slike øvelser liggende.

«Fieldpistol» er benevnelsen på øvelser hvor det skytes på figurer i halv størrelse på halv avstand i forhold til Grovpistol. Her er det begrensning på hylselengde, og det kan beskrives som en mellomting mellom fin og grov.

Det er ingen faktorkrav i metallsilhuett. Noen kaliberkrav er satt i hver øvelse ut fra skyteavstand og vekt på blinkene. Utgangspunktet er at skytteren selv er ansvarlig for at ammunisjonen som benyttes er kraftig nok til å velte en figur, da treff i figur uten velt er bom.

Det innvilges ikke erverv av halvautomatiske rifler til metallsilhuett.

Internasjonale øvelser pistol

Grovkaliber pistol

Production: Fri skytestilling, de fleste skyter liggende. Våpenet skal være tilgjengelig for alle, ikke custom. Maksimal løpslengde 10 ¾ tommer (27,3 cm) og maks vekt 1814 gram uladet. Åpne sikter, men ikke diopter.

Revolver: Fri skytestilling, de fleste skyter liggende. Kun revolver tillates, samme begrensninger som produksjon.

Stående: Samme som Produksjon, men øvelsen skytes bare stående.

Fri II: Våpenet skal ha maksimalt 15» (38,1 cm) løp og maksimal vekt på våpen er 2041 gram uladet. Åpne sikter. Diopter tillatt. Kan skytes både med pistol og revolver. Få velger revolver pga. større vanskelighetsgrad og presisjonskrav da man skyter mot figurer av halv størrelse på samme avstander som grov pistol.

Skyteavstander for alle Grovpistol øvelser er: 50, 100, 150 og 200 m.

Finkalibret pistol

Revolver
Produksjon
Stående produksjon
Fri II

Øvelsene og våpenspesifikasjonene for finkalibret pistol er de samme som for grov, med følgende unntak:

- Kun ammunisjon i kaliber .22 LR, .22 Long eller .22 Short er tillatt
- Skyteavstander: 25, 50, 75 og 100 m
- Diopter er tillatt brukt i stående produksjon

Fieldpistol

Skytes mot figurer i halv størrelse. Avstandene er 25, 50, 75 og 100 m.

- **Produksjon alle sikter:** Skytes stående med produksjonsvåpen, optikk er tillatt. Både revolver og pistol kan benyttes. Patronhylsen skal ikke være lengre enn en .22 Hornet – hylse (35.64 mm). Det er likevel tillatt å ha kammer lengre enn dette. F.eks. kan man skyte .357 magnum i et våpen kamret for .357 Maximum.
- **Produksjon:** Samme som Produksjon alle sikter, men skytes med åpne sikter. Diopter ikke tillatt.

Nasjonale øvelser pistol

Fri I: Skytes med pistol eller revolver. Produksjonsvåpen. Grovkaliber. Optiske sikter tillatt. Vekt: Inntil 2041 gram inkl. kikkertsikte.

Fri II, half size: Skytes som Fri II, men optikk er tillatt. Vekt eksklusive optikk og montasje: 2041 gram.

Junior: Skytes med .22 LR produksjonsvåpen av juniorer som er 18 år eller yngre. Øvelsen er som Fin produksjon.

Konvensjonell: Skytes med produksjonsvåpen. Bolt action er ikke tillatt. Skytes med våpen som f.eks. Thompson Center Contender o.l. som har andre mekanismer enn bolt action. Konvensjonell er en Nordisk øvelse.

Fieldrevolver

Dette er en øvelse som er laget for kortere håndvåpen som ikke er egnet til å skyte på de lange avstandene som de øvrige grovpistoløvelsene skytes på. Maks løpslengde 8 ½ tommer og hylselengde tilsvarende .357 Magnum eller 44. Magnum. Kun revolver tillatt.

- Skytteren kan delta med våpen tillatt til klassen revolverfelt i NSF. Overbygde sikter ikke tillatt.
- Skytteren kan delta med våpen tillatt til revolverøvelsen i NMF. Da er overbygde sikter tillatt, men det er ikke tillatt å gjøre modifikasjoner på våpenet.

Internasjonale rifleøvelser

Grovkaliber rifle

Silhuett: Våpen med maks vekt 4,6 kg inkludert kikkertsikte. Skytteren kan skyte med åpne sikter eller

optikk. De fleste velger å bruke optikk for å se figurene. **Produksjon:** Våpenet skal være tilgjengelig for alle, ikke custom. Maks vekt inkl. sikter: 4,2 kg. Skytteren kan velge å skyte med åpne sikter eller optikk. De fleste velger å bruke optikk for å se figurene.

Finkaliber rifle

Silhuett: Samme tekniske spesifikasjoner som grovkalibret silhuett, med unntak av kaliber som i fin er .22 Long Rifle, .22 Long eller .22 Short.

Produksjon: Samme spesifikasjon som for grovkalibret produksjon, med unntak av:

- Vekt: 3,855 kg inkl. sikter.
- Kaliber: .22 Long Rifle, .22 Long eller .22 Short.

Nasjonale øvelser rifle

Finrifle fri: Fri skytestilling. Fri vekt på våpen. Optikk tillatt. Kompensator ikke tillatt. Kaliber: .22 Long Rifle, .22 Long eller .22 Short.

Grovrifle: Skytes stående. Kaliberkrav: Minimum 6 mm. Grovrifle skytes i to øvelser:

- Åpne sikter.
- Optikk.

Grovrifle fri: Fri skytestilling. Samme våpenspesifikasjoner som grovrifle, maksimum 10 mm, men i grovrifle fri er også lydtemper tillatt.

Luftvåpen

Luftvåpenøvelsene i metallsilhuett kan skytes med våpen i kaliber 4,5 mm eller 5,6 mm. Bare våpen i 5,6 er registreringspliktige.

Luftpistol: Alle øvelsene i luftpistol skytes med våpen som tilfredsstiller kravene til luftpistol etter Norges Skytterforbunds reglement.

Luftgevær: Rifler som drives av gass, luft eller CO₂. Fri vekt og frie sikter.

Behovsvurdering

Flere av Norges Metallsilhuettforbunds øvelser kan skytes med samme våpen. Når et våpen kan benyttes til flere øvelser kalles det for bruksområde. Følgende er definert som bruksområde:

Grovpistol

1. Revolver
2. Produksjon pistol
3. Stående produksjon
4. Fri II og Fri II half size
5. Fieldpistol produksjon alle sikter
6. Fieldpistol produksjon
7. Field revolver: Så fremt søker ikke har egnet revolver ervervet gjennom NSF til revolverfelt
8. Konvensjonell
9. Junior: Gjelder bare skyttere under 18 år.
Våpen må erverves av andre enn skytter. Kun kaliber .22 Long Rifle, .22 Long eller .22 Short.

Finpistol

10. Revolver
11. Produksjon pistol
12. Stående produksjon
13. Fri II

Grovrifle

14. Silhuett
15. Produksjon
16. Grovrifle og Grovrifle fri

Finrifle

17. Silhuett
18. Produksjon
19. Finrifle fri

Mer informasjon om metallsilhuett på www.metall-silhuett.no.

Norges Skiskytterforbund

Norges Skiskytterforbund organiserer utøver som driver skiskyting i henhold til reglene gitt av International Biathlon Union (IBU). Norge har utøvere i verdensstoppen i denne idretten, og norske utøvere kan vises til medaljer i både OL og VM.

Skiskyting foregår ved at løperne går på ski og skytter mot fallfigurer. Bom gir strafferunder eller tidsstraff. Hensikten er å gjennomføre løpet på raskest mulig tid. Skytingen foregår på 50 meter stående og liggende. Det benyttes bare rifle i kaliber .22LR.

Behovsvurdering

Søkere kan erverve en rifle i kaliber .22 LR til skiskyting.

Utøvere som holder høy nasjonal eller internasjonal klasse kan erverve flere skiskyttervåpen, basert på en konkret vurdering i hvert enkelt tilfelle.

Mer informasjon om finnes på www.skiskyting.no.

Norges Skytterforbund

Norges Skytterforbund (NSF) administrerer skyteprogrammer for pistol, rifle og hagler. Forbundet administrerer alle skyteprogrammene som inngår i de Olympiske Leker. NSF driver både breddeidrett og toppidrett, og er med i Norges Idrettsforbund. Internasjonalt er NSF tilsluttet International Shooting Sport Federation (ISSF).

Vær oppmerksom på at regelverket for Norges Skytterforbund harmoniseres med regelverket fra ISSF og at det internasjonale regelverket som regel endres hvert år. NSF pleier å legge ut endringene under www.skyting.no/lover-og-regler/konkurransereglement/.

Pistol

Internasjonale øvelser:

Standard, fin, grov, silhuett, fri, luft

OL-øvelser:

Luftpistol, silhuettipistol, finpistol (kvinner)

Nasjonale øvelser:

Bane: Hurtig fin, hurtig grov

Felt: Fin, grov, militær, revolver

Spesialfelt, spesialrevolver, spesialpistol, magnum1, magnum 2

Standardpistol skytes på 25 meter mot en presisjonsskive. Skytetidene er 150 sekunder, 20 sekunder og 10 sekunder. Det skytes totalt 60 skudd, fordelt med 20 skudd på hver skytetid. Kaliber .22 LR

25 m finpistol er et todelt program hvor det først skytes 30 skudd mot en presisjonsskive, deretter 30 skudd mot en duellskive. Det kan bare benyttes våpen i kaliber .22 LR. Både halvautomatisk pistol og revolver er tillatt. Det er en nærmest en forutsetning at våpenet har ortopedisk skjefte for at man skal klare å hevde seg i øvelsen.

25 m silhuettipistol: Skytteren avfyrer serier på fem skudd mot fem skiver av duell-typen. Skytetidene er 8, 6 og 4 sekunder. Det skytes totalt 60 skudd, fordelt med 20 skudd på hver skytetid. Kaliber .22 LR

Fripistol skytes mot presisjonsskiven på 50 meter. Avstanden kombinert med liten blink gjør at det kreves spesialvåpen for å hevde seg. En fripistol kjennetegnes av anatomisk skjefte, langt løp og lett avtrekk. Internasjonalt skal våpenet være enkelt-skudds. Nasjonalt tillates magasinvåpen og revolver, men da må det lades med ett skudd om gangen. Kaliber .22 LR.

25 m grovpistol er et todelt program hvor det først skytes 30 skudd mot en presisjonsskive, deretter 30 skudd mot en duellskive. Våpen som benyttes er som regel i kaliber .32 S&W L, men det finnes også konkurransedyktige våpen i kaliber .38. Både halvautomatisk pistol og revolver er tillatt. Det er en nærmest en forutsetning at våpenet har anatomisk skjefte for at man skal klare å hevde seg i øvelsen. Kaliberkrav: Minimum .30 maksimum .38.

Hurtig fin er en nasjonal øvelse hvor det skytes serier på fem skudd mot en duellskive på 25 m.

Øvelsen er tredelt med skytetider på 10, 8 og 6 sekunder. Kaliber er .22 LR. Spesifikasjonene på våpnene er samme som definert for finpistol.

Hurtig grov er en nasjonal øvelse hvor det skyteserier på fem skudd mot en duellskive på 25 m. Øvelsen er tredelt med skytetider på 10, 8 og 6 sekunder. Spesifikasjonene på våpnene er samme som definert for grovpistol. Kaliberkrav: Minimum .30 maksimum .38. Kaliber som vanligvis benyttes er .32 S&W L.

Finfelt er feltskyting med halvautomatisk pistol. Spesifikasjonene for våpen og kaliber er de samme som for 25 m finpistol.

Grovfelt er feltskyting med halvautomatisk pistol. Spesifikasjonene for våpen og kaliber er de samme som for 25 m grovpistol.

Militærfelt er feltskyting med halvautomatisk pistol. Revolver ikke tillatt. Minimum kaliber er 9 mm, maks kaliber 11,56 mm (.355 – .455).

Revolverfelt er feltskyting med revolver. Minimum kaliber er 9 mm. Vanligvis skytes denne øvelsen med kaliber .38 special. Noen bruker også .44 special. Revolver i kaliber .32 er ikke tillatt brukt til revolverfelt.

Magnum 1: Feltskyting med magnumvåpen, pistol eller revolver. Kaliber fra .357 magnum til .40. Kun magnumpatroner er tillatt. Minste hylselengde er 25 mm. Minste kulevekt 140 grains.

Magnum 2: Feltskyting med magnumvåpen, pistol eller revolver. Kaliber fra .41 til .505. Kun magnumpatroner er tillatt. Ingen krav til hylselengde. Minste kulevekt 210 grains.

Kalibergrensen i magnum 2 går over det som er tillatt ervervet. Dette har forbundet gjort for at de som hadde ervervet våpen i større kaliber enn .455 lovlig kan fortsette å benytte sine våpen. For alle andre gjelder begrensningen på .455.

Spesialpistol: Feltskyting med pistol som ikke er større enn at den passer en kasse med følgende dimensjoner: Lengde: 185 mm. Høyde: 125 mm. Bredder: 35 mm. Maks vekt: 800 gram uladet. Kaliber tillatt: Fra .22 LR til .45 ACP. Magnumladninger ikke tillatt.

Spesialrevolver: Feltskyting med revolver som ikke er større enn at den passer en kasse med følgende dimensjoner: Lengde: 200 mm. Høyde: 150 mm. Bredder: 40 mm. Maks løpslengde: 80 mm. Maks vekt: 1000 gram uladet. Fra .22 LR til .45 ACP. Magnumladninger ikke tillatt.

PPC

Precision Pistol Competition, PPC, er skyteprogrammer for pistol og revolvere hvor det skytes på ulike avstander, i ulike stillinger og med trekk fra hylster. Avstandene varierer fra 7 yards til 50 yards.

PPC-skyttere i Norge er tilknyttet det internasjonale forbundet WA1500 gjennom Norges Skytterforbund.

Revolver 1500: Løpslengde: Max 153 mm
Avtrekkvekt: Minimum 1135 gram

Kaliber: .32 til .45
Diopter og optiske sikter ikke tillatt

Pistol 1500: Løpslengde: Max 153 mm
Avtrekkvekt: Minimum 1360 gram
Kaliber: .35 til .45 ACP
Diopter og optiske sikter ikke tillatt

Open: Spesifikasjonene gjelder både pistol og revolver
Løpslengde: Ingen restriksjoner
Avtrekkvekt: Revolver med single action minimum 1135 gram.

Pistol: 1360 gram
Kaliber: .35 til .45 ACP
Alle typer sikter, inkludert optiske er tillatt
Rekylreducerende tiltak som munningsbrems og porting er tillatt
Revolvere må kunne skyte double action

Distinguished pistol: Fabrikprodusert halvautomatisk pistol
Løpslengde: Max 127 mm
Avtrekkvekt: Minimum 1360 gram
Kaliber: .35 til .45 ACP
Diopter og optiske sikter ikke tillatt

Standard Semi Automatic Pistol
Fabrikprodusert halvautomatisk pistol
Løpslengde: Max 139 mm
Avtrekkvekt: Minimum 1360 gram
Kaliber: .35 til .45 ACP
Kun faste sikter tillatt

Distinguished revolver 6"
Revolver som er i stand til å skyte standard 158 grain, 39 special ladninger
Løpslengde: Max 153 mm
Avtrekkvekt: Minimum 1360 gram
Kaliber: .35 til .45 ACP
Diopter og optiske sikter ikke tillatt

Standard Revolver, 2,75"

Fabrikkprodusert revolver som er i stand til å skyte standard 158 grain .38 special ladninger
 Løpslengde: Max 70 mm
 Avtrekksvekt: Minimum 1360 gram
 Kaliber: .38 special
 Faste eller justerbare. Diopter og optiske sikter ikke tillatt

Standard Revolver, 2,75" 5 skudd

Fabrikkprodusert revolver som er i stand til å skyte standard 158 grain .38 special ladninger
 Løpslengde: Max 70 mm
 Avtrekksvekt: Minimum 1360 gram
 Kaliber: .38 special
 Faste eller justerbare. Diopter og optiske sikter ikke tillatt
 Tønnen kan ikke ta mer enn 5 patroner

Luftvåpen

Alle luftvåpenøvelser i Norges Skytterforbund skytes med 4.5 mm. Det er ikke tillatt å benytte våpen med større kalibre som krever ervervstillatelse fra politiet. Følgelig kan ikke registreringspliktige luftvåpen erverves på bakgrunn av medlemskap i NSF.

Behovsvurdering – pistol og revolver

Flere av Norges Skytterforbunds øvelser for pistol og revolver kan skytes med samme våpen. Når et våpen kan benyttes til flere programmer kalles det for bruksområde. Følgende er definert som bruksområde:

1. Finpistol: Omfatter øvelsene standard, silhuett, 25 m finpistol, hurtig fin og finfelt.
2. Fripistol: Omfatter øvelsen fripistol.
3. Grovpistol: Omfatter øvelsene 25 m grovpistol, hurtig grov og grovfelt.
4. Revolver: Omfatter øvelsene revolverfelt og hurtigrevolver.
5. Militær: Omfatter øvelsene militærfelt, hurtig militær og distigued pistol og Semi Automatic Pistol i PPC.
6. Magnum 1: Omfatter øvelsen magnum 1.
7. Magnum 2: Omfatter øvelsen magnum 2.
8. Spesialpistol: omfatter øvelsen spesialpistol.
9. Spesialrevolver: omfatter øvelsene spesialrevolver, standard revolver og standard revolver 2,75" 5 skudd.
10. Revolver 1500 – omfatter øvelsen Revolver 1500 og Open i PPC
11. Pistol 1500 PPC – omfatter øvelsen Pistol 1500 og Open i PPC
12. Distingued revolver 6"

Skyttere som fyller vilkårene som mosjonsskytter og konkurranseskytter i henhold til RPOD 2009/009 kan erverve ett våpen til hvert bruksområde, uavhengig av om våpenet er tillatt brukt innenfor et annet bruksområde.

Skyttere som fyller vilkårene som rekreasjonsskytter kan erverve inntil 4 våpen til valgfrie bruksområder.

Til bruksområde 3 Grovpistol, legges det til grunn at politiet kan innvilge erverv av våpen som er egnet til bruksområdets øvelser. I praksis konkurransévåpen med ortopedisk grep og kalibre som .32 SWL eller .38 Special. Bruksområdet skal ikke benyttes til å erverve ekstra våpen i kaliber 9mm som egentlig hører hjemme i bruksområde 5 Militær.

Rifle

Norges skytterforbund administrerer bare rifleprogrammer som skytes på bane. Det skytes på 10 m, 50 m og 300 m. Kun enkeltskuddsrifler som lades manuelt før hvert skudd er tillatt brukt. Unntak: Rifler som er lovlig i bruk i rifleøvelser arrangert av Rådet for Internasjonal Militærspport (CISM) kan benyttes i øvelsen 300 m standardrifle.

10 m luft skytes med luftgevær i kaliber 4.5 mm. Det

er ikke tillatt brukt luftgeværer med andre kalibre.

15 m stå skytes med rifle i kaliber .22 LR. Det skytes 45 skudd med en matchrifle.

50 m liggende skytes med matchrifle mot en skive på 50 meters avstand. Det skytes 60 skudd. Poeng fås med desimaler, slik at beste treff er 10,9. Kalibret er .22 LR.

50 m helmatch skytes med matchrifle mot skive på 50 meter. Kaliber er .22 LR. Det skytes 40 skudd i tre deløvelser fordelt på liggende, kne og stående. I tillegg kommer 10 skudds finale. Det kan også skytes halvmatch, som er samme øvelse men med halvparten antall skudd. Maks vekt på våpen: 8 kg for menn, 6,5 kg for kvinner.

300 m riflematch skytes med matchrifle i grovkaliber, maks 8 mm. Skiven står på 300 m. Det skytes 40 skudd i tre deløvelser fordelt på liggende, kne og stående. I tillegg kommer 10 skudds finale. Det kan også skytes halvmatch, som er samme øvelse men med halvparten antall skudd.

300 m liggende skytes med matchrifle i grovkaliber, maks 8mm. Det skytes 60 skudd liggende mot en skive på 300 m avstand.

300 m standardrifle skytes med matchrifle i grovkaliber, maks 8mm. Det skytes 60 skudd fordelt på de tre posisjonene liggende, knestående og stående, mot en skive på 300 meter. Rifla må ha en avtrekksvekt på 1,5 kg. Maks løpslengde er 76,2 cm. Maks vekt: 5,5 kg

Behovsvurdering - rifle

Følgende defineres som bruksområder for NSF rifle:

1. 15 m stående, 50m liggende og tre-posisjonsøvelser
2. 300 m riflematch og 300m liggende

3. 300 m standardrifle

Søkere kan på bakgrunn av medlemskap i Norges Skytterforbund erverve en rifle til hvert bruksområde.

Viltmål

10 m viltmål skytes bare med luftvåpen i kaliber 4,5 mm, og trenger derfor ikke politiets tillatelse for erverv av våpen.

50 m løpende villsvin skytes mot en villsvinsfigur som beveger seg mellom to skanser. Avstanden til skiva er 50 meter. Riflas som benyttes er i kaliber .22 LR og det er tillatt med kikkertsikte.

100 m løpende hjort skytes med rifler i kaliber fra .222 til .323 (5,6 til 8 mm) sentertemming. Hjortefiguren beveger seg mellom to skanser på 100 meters avstand. Det skytes både 40 skudd enkeltskudd og 40 skudd dobbeltskudd. Kikkertsikte er tillatt.

Behovsvurdering - viltmål

Søkere kan på bakgrunn av medlemskap i forening tilsluttet Norges Skytterforbund erverve en rifle i kaliber .22 LR til løpende villsvin og en rifle i tillatt kaliber til 100m løpende hjort.

Hagle

Olympisk skeet

Øvelsen skytes med skudd mot en eller to leirduer fra 8 ulike posisjoner fordelt på en halvsirkel. Skytteren går fra standplass til standplass og skyter 2-4 duer pr. standplass. Det skytes 25 duer for hver gjennomgang. Menn skyter fem serier, totalt 125 duer. Kvinner skyter 75 duer. I finalen skytes det vanligvis en serie på 25 duer.

Olympisk trap

Skytes på bane med fem standplasser som ligger på linje med et ca. 20 meter langt hus for kastemaskiner foran. Der er det 15 kastemaskiner inndelt i fem

grupper à tre maskiner, slik at hver standplass har tre kastemaskiner foran seg. Maskinene stilles inn på bestemte utkastprogram foran hver konkurranse, hvor både retning og høyde på leirduene kan varieres. Det skytes en leirdue per standplass. En serie består av 25 leirduer, altså fem per standplass. Som i skeet består en konkurranse for menn av 125 duer og for kvinner 75. Finaleskytingen består også her av 25 duer.

Nordisk trap

I denne øvelsen som er en nordisk øvelse, skytes det totalt 100 leirduer på en trap-bane.

Dobbelt trap

Skytterne benytter samme bane som til Olympisk Trap, men kun den midterste gruppen av kastemaskiner. To leirduer kastes ut samtidig, og det skytes totalt 50 duer for menn og 40 for kvinner.

Krav til våpen

Alle glattborede hagler enkeltskudds og halvautomatiske hagle kan benyttes. Pumpehagle er ikke tillatt. Maks kaliber 12. Magasinhagler skal ha magasinet plombert slik at det bare kan legges inn en patron.

FITASC-øvelsene

FITASC Sporting er «Federation Internationale de Tir Aux Sportives de Chasse», eller FITASC-forbundet. I Norge skytes to av forbundets øvelser: FITASC Sporting og Compac Sporting.

FITASC Sporting

Denne øvelsen benytter feltmessige standplasser, der et sett med leirduekastere er plassert med tilknytning til disse. Standplassene er organisert i en løype, der man i hvert oppsett skyter på 25 leirduer. Størrelsen på konkurransen avgjør hvor mange 25-serier som skal skytes, og i EM og VM er programmet 200 duer fordelt på 4 konkurransedager.

FITASC Compac Sporting

Øvelsen er mer konkurransepreget i forhold til feltoppsettet til FITASC Sporting. Øvelsen skytes på baner med minst 6 leirduekastere pr. oppsett. Program og leirduebaner kan justeres slik at man kan få alt fra lette til svært vanskelige oppsett. I EM og VM skytes det på til sammen 200 leirduer fordelt på 4 konkurransedager.

Behovsvurdering hagle

Alle glattborede hagler kan benyttes, med unntak av pumpehagler. Maks kaliber: 12. Minimum løpslengde: 66 cm. Magasinhagler skal ha magasinet plombert slik at det bare kan legges inn en patron. Skillet mellom hagletypene egnet til de ulike øvelsene går på utforming av skjefte, vekt og høyde på sikteskinne. På bakgrunn av dette defineres tre bruksområder:

1. Skeet: Olympisk skeet
2. Trap: Olympisk trap, nordisk trap, dobbelt trap og alle andre trap-øvelser forbundet administrerer
3. Sporting: FITASC sporting og FITSAC Compac sporting

Søkere kan på bakgrunn av medlemskap i forening tilsluttet Norges Skytterforbund erverve en hagle til hvert bruksområde. Hagler ervervet til jakt skal ikke inngå i behovsvurderingen.

Mer informasjon om skyting i regi av Norges Skytterforbund finnes på www.skyting.no.

Norsk svartkruttunion

Norsk svartkruttunion (NSU) organiserer skyttere som driver med sportsskyting med svartkruttvåpen. Forbundet er internasjonalt tilknyttet Muzzle Loading Association International Committee (MLAIC).

NSU har skyting med pistol, revolver, geværer og

hagler på sine skyteprogram. Men dette må være våpen som opprinnelig er konstruert for svartkrutt, noe som i praksis betyr våpen fra 1600-tallet til tidlig på 1900-tallet.

Baneskyting innen NSU foregår på bane hvor det skytes 13 skudd. Skive og avstand avhenger av program. Feltskyting foregår utenfor banen hvor det avfyres 20 skudd i serier på 5 mot skiver på ulike avstander.

Det er ikke tillatt å benytte svartkruttserstatning, som for eksempel Pyrodex, i NSU.

Våpen som benyttes i Norsk Svartkruttunion

Luntelås: Geværer og pistoler som avfyres ved at en hane med en brennende lunte føres ned i en kruttpanne når avtrekkeren presses inn.

Flintlås: Pistoler og geværer som avfyres ved at en flintstein slår gnister mot en fengspanne og antenner krutt som igjen antenner hovedladningen. I flintlås inngår også hjullås og snapplås.

Perkusjon: Geværer, pistoler og revolvere som avfyres ved at en hammer slår på en tennhette som sender en flamme ned i hovedladningen.

Patron: Geværer, pistoler og revolvere som avfyres patroner ladet med svartkrutt.

Klasser for pistoler og revolvere

Skyting med pistol og revolver i NSU foregår på bane og i felt. På bane skytes det 13 skudd på 25 og 50 meters avstand, hvor de 10 beste skuddene er tellende. Patronvåpen skal være ladet med svartkrutt.

Mariette

Baneskyting med perkusjonsrevolver med skyteavstand 25 meter. Krav til våpen er at slagfjær skal

være av bladfjærtypen. Revolvere som benytter spiralfjær er ikke tillatt.

Donald Malson

Samme våpenspesifikasjoner som Mariette, men med skyteavstand 50 meter.

Smith & Wesson

Baneskyting med patronrevolver på 25 meter.

Buntline

Samme våpenspesifikasjoner som Smith & Wesson, men med skyteavstand 50 meter.

Kuchenreuter

Riflet enkeltskudds perkusjonspistol. Skyteavstand 25 meter.

Cominazzo

Enkeltskudds glattløpet flintlåspistol, eller original luntelåspistol. Skyteavstand 25 meter.

Tanzutsu

Glattløpet luntelåspistol. Skyteavstand 25 meter.

Tordenskjold

Fri sivil flintlåspistol fra før 1780 eller fri militær modell uten krav til modellår. Replikaklasse. Løpet skal være glattboret. Skyteavstand 25 meter.

Felt med håndvåpen

Det skytes felt med perkusjonsrevolver og patronrevolver. Revolver ervervet til klassene Mariette/Donald Malson og Smith & Wesson/Buntline er tillatt brukt til felt. Det innvilges som hovedregel ikke eget våpen til felt dersom søker allerede har ervervet våpen i en av de nevnte klasser.

Følgende klasser er kun for originalvåpen produsert før 1890, og krever derfor ikke ervervs-tillatelse: Nelson, Colt.

Klasser for geværer

Skyting med gevær foregår på bane og felt med rifler og glattborede geværer. Skyteavstandene er 50 m, 100 m, 200 m og 300 m. Hovedregelen er at hvert av geværene kan benyttes i to skyteklasser.

Miquelet

Glattboret militær flintlåsmuskett. Baksikte ikke tillatt. Kaliber over 13,5 mm. Programmet skytes stående på 50 meter mot 200 meters fransk militær geværskive.

Maximilian

Fri flintlåsrifle. Tidsriktige sikter, både åpne sikter og diopter er tillatt. Snellert tillatt. Krav om rundkule. Programmet skytes liggende på 100 meter.

Minie

Militær riflet perkusjon. Krav om originaltro sikter. Diopter ikke tillatt. Kula må ha ekspanderende base. Kaliberet skal være over 13,5 mm. Programmet skytes liggende på 100 meter.

Withworth

Fri riflet perkusjon. Tidsriktige sikter, både åpne sikter og diopter er tillatt. Snellert tillatt. Kulene kan være runde eller avlange. Programmet skytes liggende på 100 meter.

Valkyrie

Fri eller militær riflet perkusjon. Sikter, avtrekk og kaliber skal være i overenstemmelse med regler for fri eller militære rifler. Kulene kan være runde eller avlange. Skytes kun av kvinner. Programmet skytes liggende på 100 meter.

Tanegashima

Glattløpet luntelåsgevær. Krav om tidsriktige sikter. Snellert ikke tillatt. Programmet skytes stående på 50 meter. Blinken er en 200 meters fransk militær geværskive.

Remington Match

Bakladet patronrifle. Tidsriktige sikter. Både diopter og åpne. Programmet skytes liggende på 100 meter.

Vetterli

Samme våpenspesifikasjoner som for klasse Withworth, men i denne klassen skytes programmet stående på 50 meter.

Hizadai

Samme våpenspesifikasjoner som for klasse Tanegashima, men i denne klassen skytes programmet knestående på 50 meter.

Pennsylvania

Samme våpenspesifikasjoner som for klasse Maximilian, men i denne klassen skytes programmet stående på 50 meter.

Lamarmora

Samme våpenspesifikasjoner som for klasse Minie, men i denne klassen skytes programmet stående på 50 meter.

Jarmann

Samme våpenspesifikasjoner som for klasse Remington Match, men i denne klassen skytes programmet stående på 50 meter.

Bakladet perkusjon

Kammerladere og andre bakladede perkusjonsvåpen som ikke inngår i kammerladerklassene. Siktene skal være originale, modifiserte originale eller replika. Programmet skytes liggende på 100 meter.

Perkusjonsmuskett

Militær glattboret perkusjonsmuskett. Tidsriktige sikter. Baksikte er tillatt. Programmet skytes stående på 50 meter mot 200 meters fransk militær geværskive.

Følgende klasser er kun for originalvåpen produsert før 1890, og krever ikke ervervstillatelse:

- 12,17 X 44 Remington
- 18 Lødig militær kammerlader, både 100 m og 50 m
- 4 linjers kammerlader

Klasser for hagler

Manton

Skytes med fri flintlåshagle, eller enhver type glattløpet flintlåsggevær. Fritt kaliber, men krav om sylindrisk løp. Trangboring eller trakt er forbudt.

Lorenzoni

Fri perkusjonshagle, eller enhver type glattboret perkusjonsgevær. Fritt kaliber, men krav om sylindrisk løp. Trangboring eller trakt er forbudt.

Lefauceux

Fri patronhagle produsert før 1902. Fritt kaliber.

Pape

Fri patronhagle produsert etter 1902. Fritt kaliber.

Feltskyting

Feltskyting i Norsk Svartkruttunion gjennomføres både med rifler og revolvere. Skytterne går fra standplass til standplass i felt, og avfyrrer vanligvis 30 skudd i løpet av runden. Våpenspesifikasjonen på noen feltvåpen er lik banevåpen, mens andre er noe forskjellig:

- Jakt flint – krever åpne sikter. Dipoter ikke tillatt. Må bruke rundkule.
- Jakt perkusjon - krever åpne sikter. Dipoter ikketillatt. Må bruke rundkule.
- Militær flint - våpenspesifikasjoner som for Miqulet.
- Militær perkusjon - våpenspesifikasjoner som for Miniè.
- Rifle patron – alle tidsriktige rifler som benytter svartkruttpatroner er tillatt.

- Vetterli – våpenspesifikasjoner som for Vetterli bane.
- Baklader - våpenspesifikasjoner som for Baklader perkusjon.
- Revolver perkusjon - våpenspesifikasjoner som for Mariette.
- Revolver patron - våpenspesifikasjoner som for Smith & Wesson.

Behovsvurdering

Flere av Norsk Svartkruttunions programmer kan skytes med samme våpen. Når et våpen kan benyttes til flere programmer kalles det for bruksområde. Følgende er definert som bruksområde:

Håndvåpen

1. Flintlåspistol: Cominazzo
2. Flintlåspistol: Tordenskiold
3. Perkusjonspistol: Kuchenreuter
4. Perkusjonsrevolver 25 m: Mariette og felt perkusjon
5. Perkusjonsrevolver 50 m: Donald Malson
6. Luntelåspistol: Tanzutsu
7. Patronrevolver 25 m: Smith & Wesson og felt patronrevolver
8. Patronrevolver 50 m: Buntline

I klassene for perkusjonsrevolver og patronrevolver kan søker erverve ett våpen til 25 m og ett til 50 m. Grunnen til dette er at våpnene det skytes med ikke har justerbare sikter, og at det skytes på ulik avstand.

Rifler og musketter

Som hovedregel kan hver rifle og muskett benyttes til to programmer i NSU. Følgende utgjør bruksområder for rifler og musketter:

1. Flintlåsmuskett: Miqulet og Manton (hagleklasse)
2. Flintlåsrifle: Maximilian og Pennsylvania
3. Riflemuskett: Minie, Lamarmora og Valkyrie
4. Perkusjonsrifle: Withworth, Vetterli og Valkyrie
5. Luntelåsggevær: Tanegashima og Hizadai

6. Patronrifle: Remington Match og Jarmann
7. Bakladet perkusjon
8. Perkusjonsmuskett
9. Langhold perkusjon: Turner
10. Langhold patron: Bodine
11. Felt: Jakt flint
12. Felt: Jakt perkusjon

Hagler

Følgende utgjør bruksområder for hagler i NSU:

Perkusjonshagle: Lorenzoni

Patronhagle: Lefauchaux og Pape

I klassen for patronhagle er Lefauchaux våpen produsert før 1900. Hagler produsert frem til og med 1890 er ikke registreringspliktige. Mer informasjon om finnes på www.norsksvartkruttunion.no.

Norske Reserveoffiserers Forbund

Norske Reserveoffiserers Forbund (NROF) består av nåværende eller tidligere befal og vervede, samt personell med tjenesteplikt gjennom kontrakt med Forsvaret (eksempelvis HVs innsatsstyrker), og administrerer skyteprogrammer som har til formål å vedlikeholde medlemmenes skyteferdighet og våpenkyndighet. Forbundet har aktiviteter for både sivile og militære våpen. Forbundet har en avtale med Forsvaret om å drive opplæring på og trening med militære våpen.

Startkort: NROFs medlemsskort fungerer som startkort. Kortet skal ha påtegning som viser skytterens status. Kodene er:

- Nivå 1: Registrert skytter
- Nivå 2: Selvstendig skytter
- Nivå 3: Videregående skytter
- Skyteinstruktør

NROF arrangerer trening og konkurranser innen både rene skytegrener og fleridrettsgrener der skyting inngår som én av flere øvelser. De rene skytegrenene omfatter:

- Baneskyting med grovkalibervåpen i ulike våpenklasser, med både rifle- og pistoløvelser som del av sammenlagtresultatet («mesterskapsprogrammet»)
- Videregående skyting Nivå-3 (grovkalibervåpen), rifle- og pistoløvelser som del av sammenlagtresultatet
- Baneskyting med finkalibervåpen («NROF miniatyrprogram»), rifle- og pistoløvelser som del av sammenlagtresultatet

Fleridrettsgrenene omfatter:

- Feltidrett/Feltløp med skyting (orienteringsløp, kartlesing, feltskyting med rifle)
- Pistollangrenn, pistol eller revolver
- Mangedkamp (CIOR), rifle og pistol
- Patruljeløp hvor skyting inngår

I tillegg arrangeres ulike merkeprøver. Forbundet stiller også lag i internasjonale konkurranser, både skytegrener og fleridrett, hovedsakelig innen NATO og Norden. Programmene i internasjonale skytekonkurranser varierer med arrangørlandet, men trening og uttak for slik deltagelse anses dekket gjennom de våpentypene som brukes i forbundets egne programmer.

Pistol og revolverklasser

Felles for alle:

- Ingen form for porting av løp er tillatt.
- Vekt på pistol/revolver er ubegrenset

NROF standard

- Skytes med pistol eller revolver
- Maks løpslengde 6 tommer (153 mm)
- Sikter: Kun åpne (skur og korn)
- Kaliber: Min: 9 mm Max: .455

- Avtrekksvekt: Minimum 1,36 kg
- Magasinkapasitet: Maksimalt 17 skudd i magasinet ved start

NROF tjenestepistol

- Skytes med pistol
- Maks løpslengde 5 tommer (127 mm)
- Sikter: Kun åpne (skur og korn).
Avstand for- og baksikte maks 200 mm.
- Kaliber: Min: 9 mm Max: 11.25
- Avtrekksvekt: Minimum 2,0 kg
- Magasinkapasitet: Maksimalt 17 skudd i magasinet ved start

Klasse .22 LR

- Skytes med pistol og revolver
- Maks løpslengde: Ingen begrensning
- Sikter: Kun åpne (skur og korn)
- Kaliber: .22 LR
- Avtrekksvekt: Minimum 1,0 kg
- Magasinkapasitet: Maksimalt 17 skudd i magasinet ved start

Rifleklasser

Felles for alle:

- Ingen form for porting av løp er tillatt for klassene 1-3
- Vekt på riflene er ubegrenset

Klasse 1: Halvautomatisk armegevær, kaliber 7,62 x 51, sentertenning.

- Skytes med militær selvladerrifle eller tilsvarende sivil.
- Sikter: Skur/aperture og korn
- Avtrekksvekt: min 2,5 kg
- Magasinkapasitet: Max 20 skudd i magasinet ved start
- Kompensator: Kompensator/rekylbrems/porting/lyddemper ikke tillatt

Klasse 2: Halvautomatisk armégevær, kaliber 5,56 x 45, sentertenning.

- Skytes med militær selvladerrifle eller tilsvarende sivil.
- Sikter: Skur/aperture og korn, reflekssikter, optiske sikter opptil 3X
- Avtrekksvekt: min 2,0 kg Magasinkapasitet: Max 30 skudd i magasinet ved start
- Kompensator: Kompensator/rekylbrems/porting/lyddemper ikke tillatt

Klasse 3: Repetergevær, kaliber 6,5 til 8 mm

- Skytes med militær boltrifle eller skytterlagsvåpen i angitt kaliber
- Sikter: Skur/aperture/diopter og korn
- Avtrekksvekt: min 1,5 kg
- Magasinkapasitet: Min: 5 skudd
- Kompensator: Kompensator/rekylbrems/porting/lyddemper ikke tillatt

Klasse 4: Åpen klasse, halvautomatisk armégevær, kaliber 5,56 x 45 eller 7,62 x 51, sentertenning.

- Skytes med militær selvladerrifle eller tilsvarende sivil i angitt kaliber.
- Sikter: Ingen begrensning
- Avtrekksvekt: Min: 1,0 kg
- Magasinkapasitet: Ingen begrensning
- Kompensator: Kompensator/rekylbrems/porting/lyddemper tillatt

Klasse 5: .22 LR

- Skytes med militær eller sivil selvladerrifle eller boltrifle i kaliber .22LR
- Sikter: Ingen begrensning
- Avtrekksvekt: min 1,0 kg
- Magasinkapasitet: Min 5 skudd
- Kompensator: Kompensator/rekylbrems/porting/lyddemper tillatt

Behovsvurdering

Hver klasse i NROF utgjør ett bruksområde. I klasse 4 må søker velge om det skal erverves rifle i kaliber 5,56 x 45 eller 7,62 x 51.

Medlemmer av NROF som oppfyller vilkårene som rekreasjonsskytter i RPOD 2009/009 kan erverve inntil 4 skytevåpen til valgfrie programmer.

Medlemmer av NROF som fyller vilkårene som mosjonsskytter eller konkurranseskytter i RPOD 2009/009 kan erverve ett våpen til hver klasse. For medlemmer som kan vise til aktivitet i både pistollangrenn og programmer der pistol i klassen «NROF Standard» benyttes, kan både pistol og revolver innvilges.

Mer informasjon om NROF finnes på www.nrof.no

Scandinavian Western Shooters

Scandinavian Western Shooters (SWS) er tilsluttet det internasjonale forbundet Single Action Shooting Society (SASS). Westernskyting er en skytegren der deltakerne konkurrerer med våpen mest kjent som de som ble brukt til å temme det ville vesten: Single action revolvere, lever action rifler og dobbeltløpere, pumpe- og lever action hagler fra tiden før 1899. Skyteoppgavene er konstruert og inspirert av det ville vesten.

Deltakerne konkurrerer i skyteoppgaver der man vanligvis bruker inntil 4 våpen, og det skytes på stå- og/eller pappsilhuetter. Konkurransene er basert på kombinasjon av tid og treffsikkerhet. Det skytes både med røyksvakt krutt og svartkrutt, men ikke som samme øvelse.

En stage er en på forhånd oppsatt skyteoppgave og utgjør en del av hovedmatch (Main match). Stagen

er satt opp på et avgrenset område på skytebanen, og skytteren gis instruksjoner om detaljene i oppgaven (course of fire), skyterekkefølge, våpentype, antall skudd, osv. Skyting i SWS er kategorisert som hovedmatch, sidematch og team event.

En **main match** (hovedmatch) består av flere stager, der skytteren får akkumulert og summert total tid for alle stager inkludert tilleggstid (bom, prosedyrefeil). I de fleste matcher deltar du sammen med en gruppe eller et lag som går fra stage til stage i en oppsatt rekkefølge. **Sidematcher** er konkurranser i tillegg til main match, eksempelvis long range og skyting med lommepistol. Sidematcher bedømmes uavhengig av hverandre og main match. **Team event** er lagkonkurranse, og det erverves ikke våpen spesielt til dette da det er de samme våpnene som brukes i de to foregående kategoriene.

Godkjente revolvere: Kun single action. Modeller produsert før 1899, godkjente reproduksjoner og SASS-godkjente revolvere med justerbare sikter. I tillegg er følgende godkjent: Model P-revolver med liten ramme, US Firearms Omni Potent revolver, original eller replika av Nagant Single Action revolver. For perkusjons-revolvere: Fra kaliber .36 og oppover.

Godkjente rifler: Rifler- og karabinmodeller produsert i perioden 1860 til 1899. Riflene må ha rørmagasin og utvendig hane. I tillegg er følgende tillatt: Henry Big Boy rifle. Til main match er kun rifler i godkjent pistolkaliber tillatt.

Godkjente hagler: Alle enkeltskudds eller dobbeltløpet sideliggere fra perioden 1860 til 1899 er tillatt. Til hovedmatch er kun Winchester modell 1897 eller replika tillatt brukt som pumpehagle.

Kaliberkrav:

- Rifler og revolvere: Kun sentertemming tillatt.

Ikke mindre enn kaliber .32 og ikke større enn .45. Unntatt kaliber .25–20 og .56–50. Unger, Buckaroo og Buckarette kan skyte med .22 LR.

- Hagler: Kun sentertenning er tillatt. Sideligger, enkeltskudds, pumpe og bøylehagler: Ikke mindre enn kaliber 20 og ikke større enn kaliber 10.
- Pumpehagler: ikke mindre enn kaliber 16 og ikke større enn kaliber 12.
- I kategoriene Buckaroo og Buckarette er følgende tillatt: Sentertenning i kaliber .410, 28 og 32
- Perkusjonsrevolvere i kaliber ikke mindre enn .36 og ikke større enn .45

Kategorier

Main match: For å skyte main match må deltakerne ha to revolvere, en rifle og en hagle. Deltakere som skyter main match velger kategori og skytestil. De har følgende valg:

- Kategori:
 - Buckaroo/Buckarette: Deltakere under 13 år
 - Young Guns: Deltakere i alderen 14–16 år
 - Cowboy: Åpen for alle
 - Wrangler: Deltakere over 36 år
 - Forty-niners: Deltakere over 49 år
 - Seniors: Deltakere over 60 år
 - Siler senior: Deltakere over 65 år
 - Elder statesman/grand dames: Deltakere over 70 år

Kategori beskriver hvilken gruppe man konkurrerer i. Ervervsgrunnlaget påvirkes ikke, med unntak av Buckaroo/Buckarette som kan velge å skyte med revolvere og rifler i .22 LR og hagle i .410, 28 og 32.

- Skytestil:
 - Duelist
 - Double duelist
 - Gunfighter

Skytestil beskriver hvordan revolverne skal spennes og avfyres. Det påvirker ikke ervervsgrunnlaget.

Aldersbestemte kategorier og B-western har lov til å benytte revolver med justerbare sikter.

Svartkrutt kategorier

I disse kategoriene skytes de samme øvelsene, men samtlige våpen som benyttes skal være ladet med svartkruttammunisjon. En svartkrutt kategori gjenkjennes ved at «Frontier» inngår i øvelsens navn. I klassene «Frontiersman» skytes det med perkusjonsrevolvere.

Dette er svartkrutt kategoriene:

- Frontier Cartrigde Gunfighter
- Frontier Cartrigde
- Frontier Cartrigde duelist
- Frontier dobbel duelist
- Frontiersman
- Frontiersman gunfighter

Classic cowboy/cowgirl: Skytes som main match, men følgende krav:

- Revolver: Minimum kaliber er .40. Kaliber .38-40 er tillatt, da kule diameteren er over .40.
- Rifle: Må være fra 1873 eller tidligere.
- Hagle: Må være sideligger med utvendige haner, enkeltskudds eller bøyle. Pumpehagle ikke tillatt.

B-western:

- Samme revolvere som til main match
- Enhver rifle fra modellår 1880
- Enhver match-hagle

Wild Bunch: Skytes med 1911 halvautomatisk pistol, men med tradisjonell rifle og hagle. Kategorien er inndelt i to klasser:

- Tradisjonell: Skytes med en hånd og faste sikter. Serratering foran og bak på grep og modifisert utkasteråpning ikke tillatt.

- Moderne: Skytes med to hender. Justerbare sikter tillatt, det samme er serratering foran og bak på grepet og modifisert utkasteråpning.

Sidematcher

The Plainsman – skytes med to perkusjonsrevolvere
Lommepistol – våpen med liten ramme. Minimum kaliber: .31. Derringer – Våpen med liten ramme, utvendig hane, faste sikter. Kan ha ett til fire løp. .22 eller større.

Long Range Rifle – deles inn i sju ulike øvelser:

- Boltrifle: Kun for rifler, ikke karabin. Boltrifler fra århundreskiftet.
- Optisk: Tidsriktig rifle med tidsriktig optikk, fra 1860–1899.
- Muzzleloader: Alle typer munnladerrifle fra før 1899.
- Lever action riflekaliber: Lever action rifle i typisk riflekaliber fra 1860–1899. Her er også kaliber .30–30 tillatt.
- Lever action pistolkaliber: Lever action rifle i typisk pistolkaliber. Samme som ved Main Match.
- Single shot: Enkeltskuddsrifler.
- Buffalo single shot: Enkeltskuddsrifler, men kun tillatt ladet med svartkrutt. Minimum kaliber: .375.

Behovsvurdering

Skyttere med gyldig medlemskap i SWS kan erverve to revolvere, en rifle i pistolkaliber og en hagle tillatt benyttet til hovedmatch. I tillegg kan det erverves to perkusjonsrevolvere, samt rifler, hagler og pistoler til sidematcher. For erverv av revolver og pistol gjelder aktivitetskravene som beskrevet i RPOD 2009/009.

Spesifisert på bruksområde blir ervervsgrunnlaget slik:

1. Aldersbestemte kategorier
 - 2 revolvere
 - 1 rifle
 - 1 hagle

Revolvere med justerbare sikter er tillatt.

2. Frontier Cartrigde, Frontier Cartrigde Gunfighter, Frontier Cartrigde Duelist, Frontier Cartrigde Double Duelist.

- 2 revolvere
- 1 rifle
- 1 hagle

Erhverv forutsetter at søker ikke tidligere har ervervet våpen tillatt brukt i bruksområdet.

3. Frontiersman, Frontiersman Gunfighter og The Plainsman:

- To perkusjonsrevolvere kan erverves til dette bruksområdet.
- Rifle og hagle: Behov anses dekket gjennom main match-våpen
- Pumpehagle ikke tillatt

4. Classic Cowboy/Cowgirl:

- Revolvere: Minimum .40. Behov anses dekket gjennom main match-revolvere.
- Rifle fra 1873 eller tidligere større kaliber enn .40 kan erverves dersom en slik ikke er ervervet tidligere.
- Kan erverve en hagle dersom søker har hagler til andre bruksområder som ikke er tillatt brukt.

5. B-Western:

- Revolvere: Behov anses dekket gjennom main match-revolvere.
- Rifle fra 1880 eller senere kan erverves dersom en slik ikke er ervervet tidligere.
- Hagle må være enkeltskudd, sideligger med utvendige haner eller lever action
- Behov dekket gjennom main match-våpen.

6. Wild Bunch:

- Pistol: To pistoler av type 1911, en til Traditional og en til Modern.
- Rifle: Behov anses dekket gjennom main

- match-våpen
 - Rifle fra 1873 eller tidligere større kaliber
 - enn .40 kan erverves dersom en slik ikke er ervervet tidligere.
 - Hagle: Kun pumpehagle modell 1897 eller 1912 er tillatt.
7. Lommepistol: Ett våpen som er tillatt brukt kan erverves
 8. Derringer: Ett våpen som er tillatt brukt kan erverves.
 9. Long Range Rifle – her kan det erverves ett våpen til hverav følgende øvelser:
 - Boltrifle

- Optisk
- Muzzleloader
- Lever action riflekaliber
- Single shot
- Buffalo single shot

Følgende kategorier er dekket av våpen ervervet til main match, og gir derfor ikke selvstendig ervervsgrunnlag:

- Plainsman – dersom søker har ervervet revolvere til Frontier-klassene
- Long range – lever action pistolkaliber

Mer informasjon finnes på www.swsnet.org.

VÅPENHISTORIEN I ET NØTTESKALL

Skytevåpen har i relativt kort tid vært en del av menneskehetens historie, men likevel hatt stor betydning både til jakt, krig og konkurranse.

De første kruttdrevne håndvåpen var håndkanoner, som bestod av løp montert på en stang og som ble avfyrt med lunte. Håndkanonen ble videreutviklet til det som tyskerne kalte hakebørse, men som ble mer kjent under det franske navnet Arquebuse. Dette var et stort håndholdt gevær som kunne veie opp til 10 kilo. Kaliberet kunne være opp til to centimeter, og for å klare å holde det store og kraftige våpenet rolig under avfyring plasserte skytterne en støtte under forskjefet. Støtten var en tidlig versjon av dagens skytestokker.

I dag er det ingen av de norske forbundene som administrerer skyteprogrammer for håndkanoner eller Arquebuser.

Luntelås

Lading av geværer og pistoler foregikk i våpnenes barndom alltid fra munningen. Krutt ble tømt ned gjennom løpet og en rund kule av rent bly ble plassert over kruttet. Denne formen for lading ble brukt helt frem til bakladergeværene tok over fra midten av 1800-tallet. Frem til da dreide mye av våpenutviklingen seg om å lage bedre systemer for avtrekk og antenning.

Luntelåsen var først ute. Her ble en lunte festet til en hane. Når lunta ble tent og avtrekkeren trykket inn gled hanen rolig ned og antente kruttet som fyrte av våpenet. Men låsen var upålitelig i dårlig vær, og en tent lunte avslørte soldatene om natten.

Smarte hoder fant fort ut at luntelåsen kunne forbedres, og **hjullåsen** så dagens lys. Her ble en hane med en bit svovelkis i kjeven spent opp. Når hanen

slo ned på et serratert hjul slo det gnister og antente kruttladningen. I prinsippet fungerte dette som tenningen av en lighter. Hjullåsen fungerte bedre enn luntelåsen, og var den første låsen som ga mulighet for rask avfiring. Men den var mer komplisert og dyrere å produsere enn luntelåsen.

Første våpenlov kom trolig i år 1517, da den østerrikske keiser Maximilian I innførte restriksjoner på bæring av hjullåspistoler. Keiseren fryktet at utbredelsen av hjullåspistolen kunne føre til økt kriminalitet.

Flint

Neste utvikling er varianter av det som etter hvert ble den store nyvinningen: **Flintlåsen**, som består av en hane som holder et stykke skarpt flint. Flinten slår gnister mot et tennstål som antenner litt krutt som ligger i en fengpanne. Fengpannekruttet avfyrrer hovedladningen og skuddet går. Flintlåsen dominerte som våpen for soldater og jegere i over hundre år. Selv om den fungerte godt hadde den sine svakheter. Det tok tid fra avtrekkeren ble trykket inn til fengpannekruttet tente og antente hovedladningen. I vått vær ble de ofte klikk på grunn av vått krutt. Uskarp flint kunne også gi klikk.

Perkusjon

På begynnelsen av 1800-tallet kom nyvinningen som erstattet flintlåsen: Perkusjonslåsen. Den består av en hane som slår ned på en hette med tennsats som ligger over en hul nippel, en såkalt pistong. Flammen går gjennom nippelen og antenner ladningen.

Tenningen er mye raskere enn med flintlås, noe som gjorde perkusjonsgeværene lettere å treffe med. Låsen var også praktisk talt vanntett, og hadde færre feilfunksjoner enn flintlåsen.

Den nye mekanismen banet også vei for et nytt håndvåpen, nemlig revolveren. I 1836 patenterte Samuel Colt sin første revolver, og startet produksjonen av sine etter hvert så kjente revolvere. Det skjedde samme år som da den meksikanske general Santa Anna gikk til angrep på Alamo og vant over forsvarerne fra Texas. Kjente menn som William Travis, Jim Bowie og Davy Crockett falt i slaget ved misjonsstasjonen. Men i 1846 gikk USA til angrep for å ta tilbake Texas. Med seg hadde de Colts perkusjonsrevolvere.

De første patronvåpen

En av de store ulempene med munnladergeværene var at skytteren måtte stå oppreist når våpenet ble ladet om. Det gjorde dem sårbare for fiendens kuler.

I 1836 oppfant våpensmeden Nikolaus von Dreyse et gevær som kunne lades bakfra. Dermed kunne de prøyssiske soldatene ligge i dekning mens de ladet om med papirpatroner. Bakladerne ble dominerende fra 1860-tallet da metallpatronen kom for alvor. De bestod av en hylse i kobber eller messing med en tennsats i bunnen. De tidligste metallpatronene kom i 1836 og hadde stifttenning, hvor hammeren slo ned på en stift som stakk opp fra patronen. Randtenningspatronen kom på 1840-tallet og bestod av en tennsats i randen rundt hylsebunnen. Denne kjenner vi i dag som .22 Long Rifle. Rundt 1860 kom sentertenningspatronen, med en utskiftbar tennhette midt i hylsebunnen. De første sentertenningspatronene ble ladet med svartkrutt, og det var ikke uvanlig å angi både kaliber, kruttladning og kulevekt i patronbetegnelsen.

For eksempel: 45-70-405, noe som betyr kaliber .45 ladet med 70 grains svartkrutt og 405 grains kule.

Røyksvakt krutt

Patronen ga nye muligheter, blant annet til å øke skuddhastigheten. På slutten av den amerikanske borgerkrigen ble et maskingevær tatt i bruk for første gang. Richard Gatling konstruerte i 1861 et flerløpet maskingevær som avfyrte opp til 200 skudd i minuttet. På slutten av 1870-tallet ble røyksvakt krutt utviklet, noe som løste svartkruttets problemer med mye røyk og krutt slam som ødela presisjonen. Det nye kruttet nødvendiggjorde en bedring av metallkvaliteten og en videreutvikling av moderne skytevåpen.

Fra 1890-årene gikk overgangen til moderne krutt relativt raskt. Det nye kruttet benyttes fortsatt i dagens moderne våpen, og dets egenskaper ga mulighet for å lage nye våpentyper. Omtrent samtidig begynte den ganske nye bolt-mekanismen å bli populær i militære rifler. Særlig etter at den kom med magasin for patroner.

I 1898 kom tyske Mauser med en bolt-mekanisme som innebar at skytteren skyver sluttstykket frem og trekker armen ned for å lade. Mekanismer etter samme prinsipp benyttes fortsatt i dagens moderne jaktrifler og konkurranserifler. Bolt action-riflene var i mange år dominerende hos militære styrker og jegere.

I 1993 blåste Blaser nytt liv i rettrekkeren, som egentlig er en oppfinnelse fra slutten av 1800-tallet. Denne mekanismen innebærer at armen på sluttstykket dras rett bak for å frigjøre sluttstykket fra låsingen som skjer rett i løpet. Den nye måten å låse på innebar at rifla ikke kommer med tradisjonell låskasse, noe som skapte praktiske problemer når rifla skulle registreres.

Sivil og militær

Våpenutviklingen på 1900- og 2000-tallet har i stor grad dreid seg om videreutvikling av mekanismer oppfunnet tidligere. Militære behov har på mange måter vært driveren i våpenutviklingen gjennom mange år, noe som førte til utvikling av både halv-automatiske og helautomatiske rifler.

I dag er behovet mer spesialisert. Skarpskyttere trenger enkeltskudd våpen i kraftige kalibre som 50 BMG, mens soldatene trenger lette automatgeværer i mindre kalibere. Da Det Frivillige Skyttervesen ble opprettet av Stortinget i 1892 skjøt skytterne med samme våpen som den norske hæren brukte. Formålet var å fremme praktisk skyteferdighet i det norske folk og dermed dyktiggjøre medlemmene for landets forsvar. I dag har DFS fortsatt et godt samarbeid med Forsvaret, men skytingen foregår med konkurransevåpen og det er kun militært personell som kan skyte i DFS med Forsvarets halvautomatiske tjenestevåpen – i praksis HK 416 eller AG 3.

Politidirektoratet

30. april 2019

Layout: Kripos

Foto: Wemunn Aabø

ISBN 978-82-8256-090-0

POD publikasjon 2019/01

