

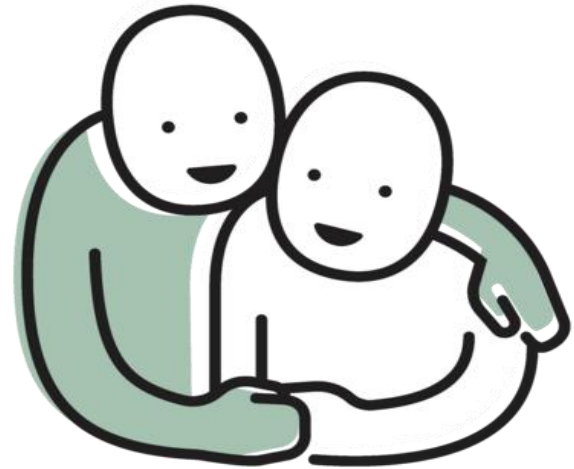


SANDEFJORD
KOMMUNE

TryggEst

Sandefjord kommune

Når vold og overgrep tas på alvor



Sandefjord Kreftforening 11.03.26



Tema for dagen

- Dere har en nøkkelrolle i å forebygge og avdekke vold
- Temaet er alvorlig – men viktig
- Hva er vold?
- Omfang og statistikk
- Hva gjør du ved mistanke?
- Hvordan snakke om det?
- Hvem kan hjelpe?
- Målet for dagen: Gi innsikt og trygghet til å handle!

Hustru, der tugtes

Hjemmet
1946

Brevkassen: Jeg er en kvinde på 19 år og blev gift, da jeg var 17 år, min mand er 38 år. Jeg elsker min mand over alt i verden, og han elsker mig. Jeg er ret opfarende, vistnok hysterisk. Af denne grund ville min mand kun gifte sig med mig, hvis jeg accepterede, at han måtte slå, når jeg var hysterisk. Det er sket enkelte gange, men vort dejlige ægteskab har ikke taget skade af det. Men jeg kom til at fortælle min mor det, og hun er rasende og forlanger, at jeg lader mig skille. Er det mig, eller er det min mor, der er forkert indstillet?



Svar: De må frem for alt ikke lade Deres mor ødelægge Deres ægteskab. Det er en gammelkendt sag, at man kurerer hysteriske kvinder ved at slå koldt vand på dem eller slå dem; det er dog ejendommeligt i vore tider, at en mand tugter sin hustru. Deres velskrevne brev viser mig, at De er en intelligent kvinde, og jeg kan derfor ikke se noget forfærdeligt i, at Deres mand kurerer Dem, som De har aftalt, når De har Deres urimeligheds-anfald. Det skulle blot aldrig have været nævnt uden for hjemmets fire vægge.

HVA ER VOLD?

- Fysisk vold
- Psykisk vold
- Latent vold
- Materiell vold
- Seksuell vold
- Økonomisk vold
- Negativ sosial kontroll
- Æresmotivert vold
- Digital nettrelatert vold

Enhver handling rettet mot et annet menneske som gjennom at den skremmer, smerter, skader eller krenker søker å påvirke dette mennesket.

*Kilde: Per Isdal
«Meningen med volden», 2000*

LITEN SUMMEOPPGAVE

- Har dere avdekket eller hatt mistanke om vold? Hvis ja, hva har dere da gjort med dette?

VOLD/OVERGREP = NEDSATT HELSE

- Utfordrende hverdagsliv
- Nedsatt livskvalitet
- Psykosomatiske plager
- Økt forekomst av psykiske lidelser
- Økt forekomst av somatiske lidelser og tidligere død.
- Økt risiko for økt bruk av rusmidler og selvmordsproblematikk
- Skolefracfall og utenfor arbeidslivet

1 av 5 kvinner voldtatt minst 1 gang

Kvinner mer utsatt for gjentatt vold, vold i nære og seksuelle overgrep

Halvparten av norske menn utsatt for fysisk vold

Menn er utsatt for enkelt-tilfeller av fysisk vold fra ukjent utøver

1 av 5 utsatt for voldtekt anmelder

1 av 3 utsatt for fysisk vold anmelder

NKVTS-studien viser at **alvorlige former** for vold og overgrep forekommer **hyppigere** blant dem som er **skilt eller separert, har lavere utdanning og dårligere råd** enn befolkningen for øvrig.

- **Grupper som er mer risikoutsatte for vold eller overgrep**
- Mennesker med kognitiv funksjonshemming
- Mennesker med rus/psykisk lidelse
- Eldre
- Barn
- Mennesker med nedsatt funksjonsevne
- Mennesker med annen seksuell orientering/identitet

12 Vold og sosiodemografisk bakgrunn

Hovedforfatter Ida Frugård Strøm



HVORDAN KAN VI AVDEKKE VOLD?

Fysiske tegn - ofte det
enkleste

Atferdsendringer

Sosiale tegn

Verbale tegn

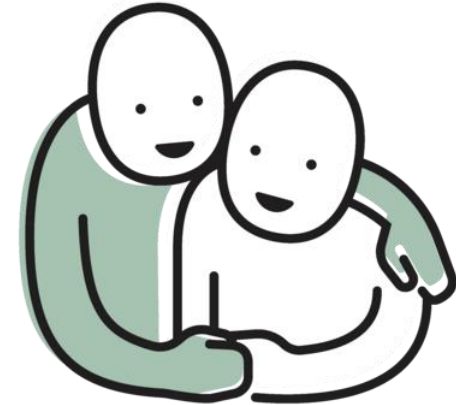
Miljømessige tegn

Avvergeplikt

- Ifølge straffelovens bestemmelse om å avverge, er enhver forpliktet til «gjennom anmeldelse eller på annen måte å søke å avverge en straffbar handling eller følgene av den, på et tidspunkt da dette fortsatt er mulig og det fremstår som **sikkert** eller **mest sannsynlig** at handlingen er eller vil bli begått».

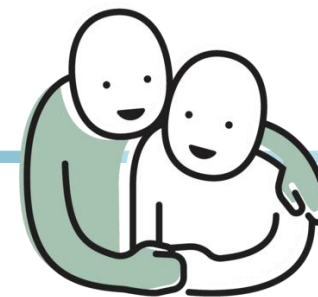
HVA KAN TRYGGEST –TEAMET BISTÅ MED?

- Støtte, råd og veiledning
- Drøfte bekymringer
- Informere om ulike hjelpeinstanser
- Fysiske samtaler med utsatte eller melder
- hjelpe den utsatte med å finne alternative løsninger til situasjonen
- Bistand til å koble inn øvrige hjelpeinstanser
- Informasjon og opplæring



HUSK! Avvergingsplikten gjelder for alle og er et individuelt og personlig ansvar

Hvem er TryggEst teamet?



Teamet består av representanter fra ulike seksjoner/enheter:

- Psykisk helse og rustjeneste (PHR): Stine Roppestad (teamleder)
- Psykisk helse og rus (PHR): Malin Berntinussen-Ormestad 40 %
- Bolig, aktivitet og avlastning (BOA): Magnus Vindstad Illebrekke
- Senter og hjemmetjeneste (SHT): Line Leivestad Hasås
- Helseforvaltningen: Unni Gangsø
- NAV: Kristine Galteland



SAMTALE MED DEN UTSATTE



VÅG Å SPØRRE – ØV PÅ Å SPØRRE – TØRR Å LYTTE

Spørre ofte

Rolig og avslappet
kroppsspråk –
intensjon

Valg av ord

Du trenger ikke være
ekspert på temaet
for å spørre

Eksempler på
normalisering

Følg opp
spørsmålene

Direkte
oppfølgingsspørsmål



TILTAKSKORT TRYGGEST – VERN FOR RISIKOUTSATTE VOKSNE

Ved mistanke om vold og overgrep mot risikoutsatte voksne

SE

Fysiske tegn

Sår og skader på kroppen

Svimmelhet, søvn- eller spiseforstyrrelser

Kroppslige smerter; vondt i magen eller hodet

Psykiske tegn

Redsel, uro eller angst

Konsentrasjonsproblemer, depresjon, mareritt eller redusert selvfølelse

Selvordstanker, sinne eller psykosesyntomer.

Andre tegn

Endret atferd eller kroppsspråk

Økt bruk av legemiddel og alkohol

Hyppige sykemeldinger og legebesøk

Avtaler som ofte blir endret eller kansellert

Personer kommer sjeldent alene til avtalene

Personen er stadig uten penger

Ødelagt eller manglende inventar

SPØR

Start gjerne med åpne spørsmål og beskriv det du ser. For eks:

«Jeg ser at du har blåmerke på halsen, kan du fortelle meg litt om det?»

«Mange jeg treffer i min jobb har vært utsatt for vold/overgrep. Derfor har jeg begynt å spørre alle.»

Det er ofte behov for å stille direkte spørsmål om ulike former for vold. For eks:

«Har du noen gang vært redd for en som står deg nær?» «Blir du kontrollert eller truet?» «Blir gjenstander kastet, knust eller ødelagt?» «Har du blitt tvunget til seksuelle handlinger du ikke ønsker?»

Spørsmål til de som har barn

«Er du bekymret for barnet ditt?»

«Hvor er barnet når det oppstår konflikter og vold?»

Meldeplikt

Du har en selvstendig plikt til å melde til barneverntjenesten ved mistanke om vold mot barn eller at barn er vitne til vold.

Barnevernloven §6-4

VURDER

Dokumenter

Skriv ned det du har observert, og det du har blitt fortalt av den utsatte. Biologisk sporsikring kan være aktuelt. Dette gjøres ved overgrepsmottak/ legevakt

Vurder avvergeplikten

Er det en alvorlig og straffbar handling?

Vet eller mistenker du at handlingen kommer til å skje?

Er det mulig å avverge handlingen?

Kan jeg avverge uten å utsette meg selv eller andre uskyldige for fare?

Hvis svaret på disse på spørsmålene er ja, har du plikt til å varsle politiet eller på annen måte søke og avverge at handlingen skjer.

Kontakt TryggEst for å drøfte saken

Avklar videre tiltak

Informér nærmeste leder

Avvergeplikt

Alle har en personlig plikt til å anmelde eller på annen måte avverge og hindre alvorlige forbrytelser.

Straffeloven §196



AVKLAR

Eksempler på spørsmål til den utsatte

Hva er du redd for nå?

Er du redd for at han/hun skal skade eller drepe deg?

Har den fysiske volden økt i hyppighet eller blitt mer alvorlig i det siste?

Har noe i din situasjon endret seg i det siste?

Lever du med strenge regler for hva som er lov og ikke?

Kontrollerer noen hvem du får lov å være sammen med, om du får gå ut eller pengene dine?

Har dine barn eller andre i din familie blitt utsatt for vold?

Er det andre personer i din familie/omgangskrets som utgjør ytterligere trusler?

Er noen i fare fordi du er her nå eller kommer til å være i fare om det blir kjent at du er hos oss nå?

Har du telefonnummer til politi og krisesenter?

Har du gjemt unna penger?

Har du tenkt gjennom hvordan du (og barna) kan komme i trygghet?

Husk at hvis du spør med et rolig og avslappet kroppsspråk, og med en intensjon om å forstå og hjelpe er det vanskelig å gjøre feil.

HJELPEINSTANSER

Politiet tlf: 112 / 02800

Politiet kan vurdere beskyttelsestiltak som besøksforbud og voldsalarm. Alle former for vold kan anmeldes.

TryggEst tlf: 901 16 785

Tverrfaglig team i Sandefjord kommune som kan gi råd og veiledning, både til den utsatte og andre. Åpent man – fre kl. 09.00 – 14.00.

Krisesenteret i Vestfold tlf: 33 35 91 91

Gratis, lavterskeltilbud til voldsutsatte kvinner og menn med døgnåpen krisetelefon. De tilbyr blant annet et midlertidig botilbud ved behov for beskyttelse.

Overgrepsmottaket Vestfold tlf: 116 117

Barnevernet tlf: 33 41 65 30

Barnevernvakten tlf: 33 31 02 03

Kompetanseteamet mot negativ sosial kontroll og æresrelatert vold tlf: 478 09 050

Gir råd og veiledning til tjenesteapparatet i konkrete saker om tvangsekteskap, kjønnslemlestelse og andre former for æresrelatert vold.

Støttesenter for kriminalitetsutsatte tlf: 404 46 514

Veiledning til blant annet anmeldelse, trygghetstiltak, vitnestøtte og informasjon om voldsoffererstatning.

Alternativ til vold tlf: 452 33 104

Behandlingstilbud for voldsutøveren og deres familie.

VOLDSTYPER

Fysisk vold

Eks: å holde, dytte, riste eller klype, bruk av slag, spark eller våpen.

Psykisk vold

Eks: å skade, skremme eller krenke, som ikke er direkte fysisk i sin natur.

Materiell vold

Eks: å slå inn dører, vegger eller vinduer, kaste og rasere inventar, knuse, ødelegge gjenstander eller rive i stykker klær.

Seksuell vold

Eks: trakassering og krenkelser, press til å utføre uønskede seksuelle handlinger, voldtekt og seksuell tortur.

Æresrelatert vold

Eks: utøvelse av vold i frykt for å miste ære eller posisjon. Kjønnslemlestelse er fellesbetegnelse på alle typer inngrep der kvinnelige kjønnsorgan blir varig skadet.

Negativ sosial kontroll

Eks: ulike former for overvåking, press, trusler og tvang som skal sikre at enkeltpersoner lever i tråd med familiens eller gruppens verdier og normer. Kontrollen kjennetegnes ved at den er gjentakende og systematisk.

Økonomisk vold

Eks: nektes rådighet over egen økonomi, presses til å gi fra seg pengene og underskrive på lån/gjeld for andre.

Digital vold Eks: trusler og trakassering via meldinger, overvåking og kontroll via mobiltelefon/sosiale medier, stygge meldinger postet på nett.

HUSK AT DET FINNES MYE HJELP!

Politi 112/02800

Fastlege

Overgrepsmottaket i Vestfold 116 117

Barnevernet 33 41 65 30

SMISO Vestfold 33 35 77 77

AMK 113

Krisesenteret i Vestfold 33 35 91 91

Vold- og overgrepslinjen 116 006

Barnevernsvakta 33 31 02 03

JURK 22 84 29 50

Kompetanseteamet mot negativ sosial kontroll og æresrelatert vold 478 09 050

Støttesenter for kriminalitetsutsatte 800 40 008

Statsforvalteren i Vestfold og Telemark 33 37 10 00

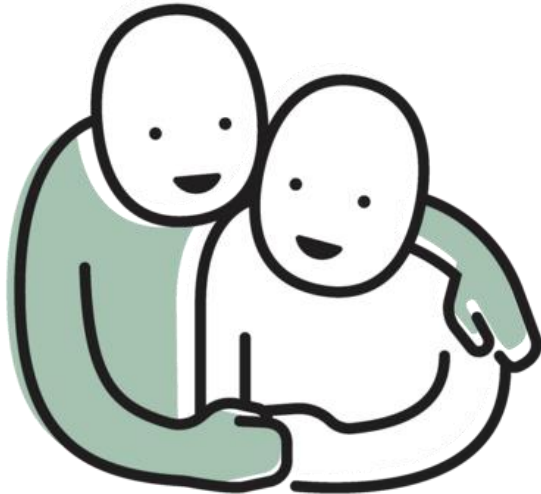
Familievernkontoret 33 48 22 50

ROSA – hjelp til ofre for menneskehandel 22 33 11 60

Nettressurser

- [Sandejord kommunes hjemmeside](#)
- [Støttesenter for kriminalitetsutsatte - Politiet.no](#)
- [Plikt.no](#)
- [Familievernet](#)
- [Krisesenter nær deg](#)
- [Dinutvei.no](#)
- [Veileder: Vold i nære relasjoner og menneskehandel](#)
- [Veileder: Samarbeid om tjenester til barn, unge og deres familier](#)
- [Botilbud for personer utsatt for tvangsekteskap, æresmotivert vold og negativ sosial kontroll](#)
- [Rettentil.no](#)
- [Handlingsplanen Frihet fra negativ sosial kontroll](#)
- [Veiviser om kjønnslemlestelse](#)
- [Hjelpekilden.no](#)
- [Skeiv Verden](#)
- [Røde Kors-telefonen om tvangsekteskap og kjønnslemlestelse](#)
- [Mentorfamilie](#) og [SAMMEN nettverket](#)
- [IMDIs fagteam for forebygging av negativ sosial kontroll og æresrelatert vold](#)

TryggEst Sandefjord kommune



90 11 67 85

(åpent hverdager kl.09.00 – 14.00)

tryggest@sandefjord.kommune.no