



# RAPPORT ÅPENHETSLOVEN

Salthammer Båtbyggeri 2022

---

Salthammer Båtbyggeri AS  
www.salthammer.no  
Org nr.: NO 943 565 732 MVA

Remmetsvegen 85  
6390 Vestnes

Tlf.: +47 71 18 82 88  
E-post: firmapost@salthammer.no

## INNHold

1.	Selskapets rapport etter åpenhetsloven for 2022	3
1.1.	Innledning	3
1.2.	Kontaktinformasjon	3
1.3.	Rapporteringsplikt	4
2.	Om selskapets virksomhet	4
2.1.	Selskapets organisering og driftsområde	4
2.2.	Interne retningslinjer	5
2.3.	Målsetning og fremdrift	5
2.3.1.	Overordnet om mål og fremdrift	5
2.3.2.	Mål for kommende år	6
3.	Aktsomhetsvurderingen	6
3.1.	Overordnet om selskapets fokus for aktsomhetsvurderingen – metodikk	6-8
3.2.	Selskapets leverandørkjede og forretningspartnere	9
3.3.	Aktsomhetsvurderinger av selskapets produkter/tjenester	10
3.3.1.	Tjeneste: bygging av skip og stålkonstruksjoner, fabrikasjon og sammenstilling av tunge stålkomponenter	10
3.4.	Resultatet av aktsomhetsvurderingen	11
4.	Tiltak for å stanse, forebygge eller begrense negative konsekvenser	11
5.	Overvåking av tiltak – gjennomføring og resultat	11
5.1.	Innledning	11
5.2.	Rutiner for overvåking	12
6.	Kommunikasjon med berørte interessenter og rettighetshavere	12
7.	Gjenoppretting og erstatning	12

# 1. SELSKAPETS RAPPORT ETTER ÅPENHETSLOVEN FOR 2022

## 1.1 Innledning

Salthammer Båtbyggeri AS skal hvert år utføre aktsomhetsvurderinger i henhold til åpenhetsloven og offentliggjøre en redegjørelse for vurderingene.

Åpenhetsloven har til formål å fremme virksomheters respekt for grunnleggende menneskerettigheter og anstendige arbeidsforhold.

Denne rapporten omfatter selskapets plikt til å redegjøre for aktsomhetsvurderingene selskapet har gjennomført i 2022. I rapporten redegjør selskapet også for tiltakene som er vurdert og iverksatt for å redusere risikoen for negative konsekvenser selskapets aktivitet og forretningsforbindelser kan ha for grunnleggende menneskerettigheter og anstendige arbeidsforhold.

## 1.2 Kontaktinformasjon

Henvendelser om denne rapporten kan rettes til:

**Fredrik Ræstad**

HMS-, kvalitet- og bærekraftsleder

E-post: [Fredrik@salthammer.no](mailto:Fredrik@salthammer.no)

## 1.3 Rapporteringsplikt

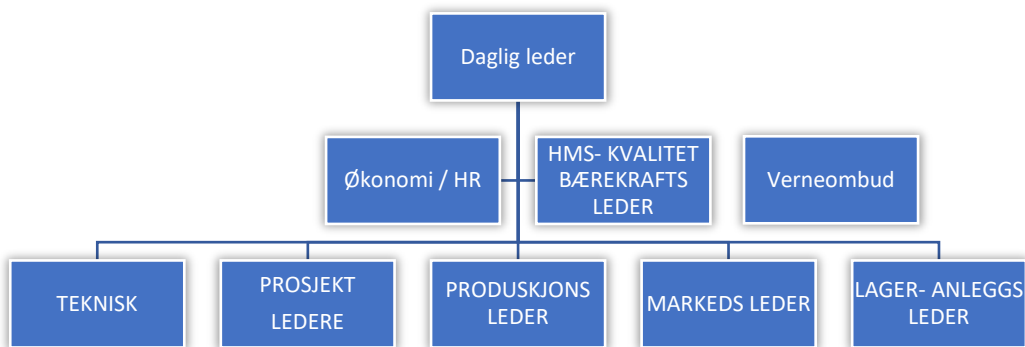
Salthammer Båtbyggeri AS har hovedkontor i Remmingsvegen 85, 6390 Vestnes og er hjemhørende i Norge.

Selskapet har på balansedagen salgsinntekter på kr. 195,500,000,- og/eller balansesum på kr. 81,800,000,-. I regnskapsåret 2022 har selskapet i gjennomsnitt hatt 38 årsverk. Selskapet er derfor rapporteringspliktig.

## 2. OM SELSKAPETS VIRKSOMHET

### 2.1 Selskapets organisering og driftsområde

Salthammer Båtbyggeri er organisert hierarkisk (tradisjonell) struktur.



Selskapet driver med skipsbygging og bygging av stålkonstruksjoner og opererer i vare- og tjenestemarkedet og i global markedet. Selskapet tilbyr følgende produkter og/eller tjenester:

- Produksjonslinje for fabrikasjon og sammenstilling av tunge stålkomponenter.
- Skipsseksjoner og skrogbygging
- Nybygg av servicebåter



## 2.2 Interne retningslinjer

Salthammer Båtbyggeri har egne rutiner for hvordan vi forankrer arbeidet med menneskerettigheter og anstendige arbeidsforhold, se Etiske retningslinjer vedlagt denne rapporten. Rutinen omfatter selskapets arbeid for oppfyllelse av kravene som stilles i åpenhetsloven.

Selskapets rutiner er forankret og vedtatt i selskapets styre 23.06.2023. Rutinen er kommunisert til selskapets ansatte og ligger tilgjengelig på selskapets Nettside: [www.salthammer.no](http://www.salthammer.no) og er tilgjengelig på informasjonstavler og i kvalitetssystemet. Selskapet gjennomfører jevnlig kursing om åpenhetsloven og selskapets rutiner knyttet til loven.

Rutinen beskriver hvordan selskapet gjennomfører sin aktsomhetsvurdering og vurdering av tiltak. Rutinene inneholder også informasjon om selskapets varslingskanaler og «prosedyre for varsling og avviksbehandling» som skal bidra til å avdekke negative konsekvenser for grunnleggende menneskerettigheter og anstendige arbeidsforhold knyttet til selskapets aktivitet, og hvordan slik informasjon følges opp.

## 2.3 Målsetning og fremdrift

### 2.3.1 Overordnet om mål og fremdrift

Vi arbeider kontinuerlig med å foreta vurderinger av risiko knyttet til selskapets aktiviteter og bruk av våre forretningsforbindelser (leverandører og forretningspartnere). Videre arbeider selskapet kontinuerlig med å gjennomføre tiltak for å nå målene satt av selskapet. Se rapportens punkt 3 og 4 for veiledning i arbeidet som er gjort i rapporteringsåret.

## 2.3.2 Mål for kommende år

Vi har satt oss flere konkrete mål for fremtiden.

Målsetning	Status
Vi skal oppdatere «Retningslinjer for arbeid med åpenhetsloven» på bakgrunn av erfaringer vi gjør.	Under arbeid
Vi skal forbedre intern kunnskap om ansvarlig innkjøp og bærekraft i vår organisasjon. Dette vil vi oppnå gjennom å sette strengere krav i vår «Prosedyre prekvalifisering og godkjenning av leverandører» og ved kontinuerlig å samle inn underskrevne etiske retningslinjer for leverandører.	Under arbeid

## 3. AKTSOMHETSVURDERINGEN

### 3.1 Overordnet om selskapets fokus for aktsomhetsvurderingen – metodikk

Salthammer Båtbyggeri foretar løpende vurderinger av risiko for negative konsekvenser for grunnleggende menneskerettigheter og anstendige arbeidsforhold knyttet til selskapets aktiviteter og forretningsforhold. Selskapet kartlegger løpende menneskerettighetsbrudd og brudd på anstendige arbeidsforhold knyttet til selskapets aktiviteter.

I kartleggingsarbeidet benytter Salthammer Båtbyggeri en digital plattform. Plattformen forenkler gjennomføringen av aktsomhetsvurderinger i tråd med kravene i åpenhetsloven. Gjennom plattformen har selskapet fått en systematisert oversikt over førsteleddsleverandører, forretningspartnere og andre kjente underleverandører. Basert på denne oversikten har plattformen foretatt innledende vurderinger av risikoen for negativ påvirkning på grunnleggende menneskerettigheter og anstendige arbeidsforhold. Stegene i denne vurderingen redegjøres for i det følgende:

1. Basert på leverandørdata hentet fra regnskapsdata, opprettes en fullstendig oversikt over selskapets førsteleddsleverandører. Selskapet har i plattformen manuelt opprettet forretningspartnere og andre kjente underleverandører. Gjennom plattformen oppdateres oversikten over selskapets førsteleddsleverandører løpende.
2. I plattformen berikes leverandørinformasjon gjennom tredjepartssamarbeid med ENIN og Infobel. Gjennom plattformen innhentes informasjon og finansielle opplysninger om selskapets leverandører som industrikoder (NACE) og selskapsstruktur
3. Gjennom steg 1 og 2, får selskapet en oversikt over førsteleddsleverandører, forretningspartnere og andre kjente underleverandører, med tilhørende leverandørinformasjon.
4. Klassifiseringsverktøyet i plattformen har foretatt en innledende risikoklassifisering av selskapets førsteleddsleverandører, forretningspartnere og andre kjente underleverandører basert på klassifiseringsregler opprettet i plattformen. Selskapet har opprettet følgende klassifiseringsregler relevante for selskapets leverandørkjede: geografi, bransje, type produkt og tjeneste, tidligere identifisert risiko, signert Etske retningslinjer for leverandører. Gjennom klassifiseringsverktøyet har leverandører som møter definerte risikoparametere blitt klassifisert i henhold til høy, medium og lav risiko for negativ påvirkning på grunnleggende menneskerettigheter og anstendige arbeidsforhold.
5. Som ledd i risikokartleggingen, har selskapet, gjennom plattformen, sendt ut egendefinerte spørreskjemaer til definerte forretningsforbindelser for å innhente ytterligere informasjon. Selskapet har også benyttet plattformen for å etterlyse dokumentasjon og sertifiseringer fra førsteleddsleverandører, forretningspartnere og andre kjente underleverandører.
6. Basert på funnene i punkt 4 og 5, har selskapet vurdert hvilke tiltak som skal iverksettes for å undersøke potensielle negative konsekvenser for grunnleggende menneskerettigheter og anstendige arbeidsforhold. Selskapet har iverksatt tiltak der alvorlighetsgraden og sannsynligheten for skade er størst og der selskapet har størst påvirkningskraft for en positiv utvikling. Prioriteringen henger sammen med selskapets tilknytning til og ansvar for risikoen, og skal stå i forhold til virksomhetens størrelse, art og kontekst.
7. Selskapet har involvert interessenter, leverandører og forretningspartnere ved iverksettelse av tiltak.

I analyseverktøyet i plattformen (interaktivt dashboard) er det utarbeidet analyser av leverandørkjeden basert på leverandørdata, utfallet av risikoklassifiseringen og innhentet informasjon fra leverandørkjeden. I punkt 3.2 under fremkommer følgende opplysninger generert av analyseverktøyet i plattformen:

- a. Antall førsteleddsleverandører, forretningspartnere og andre kjente underleverandører, med tilhørende leverandørinformasjon
- b. Oversikt over selskapets førsteleddsleverandører, forretningspartnere og andre kjente underleverandører som har blitt forelagt og har svart ut spørreskjemaer relevant som selskapets aktsomhetsvurdering
- c. Oversikt over selskapets førsteleddsleverandører, forretningspartnere og andre kjente underleverandører som har opplyst:
  - a. At deres virksomhet er omfattet av åpenhetsloven
  - b. At det er utført aktsomhetsvurderingen av virksomheten i tråd med kravene åpenhetsloven
  - c. At resultatet av aktsomhetsvurderingen er nedfelt i en rapport i tråd med kravene i åpenhetsloven
- d. Nærmere klassifisering av selskapets førsteleddsleverandører, forretningspartnere og andre kjente underleverandører basert på risikoprofilene høy, medium og lav. Oversikt over førsteleddsleverandører, forretningspartnere og andre kjente underleverandører hvor det er iverksatt tiltak, jf. steg 6 over.
- e. Oversikt over førsteleddsleverandører, forretningspartnere og andre kjente underleverandører hvor det er iverksatt tiltak, jf. steg 6 over.

Relevante forhold for aktsomhetsvurdering knyttet til selskapets aktivitet og forretningsforhold er bl.a.:

- Selskapets operasjonelle kontekst
- Selskapets forretningsmodell
- Posisjon i leverandørkjeden
- Type produkt og tjenester

I det følgende vil vi redegjøre for vesentlig risiko for negative konsekvenser for menneskerettigheter og anstendige arbeidsforhold som er avdekket gjennom selskapets aktsomhetsvurderinger. Redegjørelsen omfatter også eventuelle konstaterte brudd på menneskerettigheter og anstendige arbeidsforhold.



## 3.2 Selskapets leverandørkjede og forretningspartnere

Selskapet har kommersielle relasjoner med 299 førsteleddsleverandører i rapporteringsåret. Selskapets leverandører er lokalisert i følgende land/geografisk område:

Land/geografisk område	Antall leverandører
Norge	292
Polen	2
Scotland	1
Litauen	1
Nederland	1
Sverige	1
Tyrkia	1

Antall kjente underleverandører benyttes:

Land/geografisk område	Antall underleverandører
Norge	8

Selskapet har kommersielle relasjoner med 5 forretningspartnere i rapporteringsåret. Selskapets forretningspartnere er lokalisert i følgende land/geografisk område:

Land/geografisk område	Antall forretningspartnere
Norge	5

### 3.3 Aktsomhetsvurderinger av selskapets tjenester

#### 3.3.1 Bygging av skip og stålkonstruksjoner, fabrikasjon og sammenstilling av tunge stålkomponenter

Selskapet tilbyr en rekke tjenester, inkludert bygging av skip og stålkonstruksjoner, fabrikasjon og sammenstilling av tunge stålkomponenter. Utviklingen av disse tjenestene har vært preget av kontinuerlig forbedring og modernisering av utstyr og prosesser, noe som har gjort det mulig å opprettholde høye standarder for kvalitet og effektivitet.

Mulige risikoer: Skipsbygging og stålkonstruksjon er fysisk krevende arbeid, og det er viktig å sikre at arbeidernes helse og sikkerhet blir ivaretatt. Dette innebærer blant annet å ha effektive tiltak for å minimere risikoen for arbeidsrelaterte skader og sykdommer, og et godt arbeidsmiljø, ikke bare de fysiske forholdene på arbeidsplassen, men også psykososiale forhold som respekt og rettferdighet i arbeidsrelasjoner, anerkjennelse av prestasjoner, og muligheter for faglig utvikling.

Risikoene er kartlagt gjennom en rekke prosesser, inkludert regelmessige interne og eksterne revisjoner, inspeksjoner og vurderinger. I tillegg blir det regelmessig gjennomført risikoanalyser for å identifisere potensielle trusler og muligheter, og å utvikle effektive strategier for risikostyring.

Dette kan inkludere innspill fra ansatte, kunder, leverandører, lokale myndigheter og samfunnet generelt. Disse interessentene kan gi verdifull innsikt i risikoer som kan være mindre synlige internt, og deres perspektiver kan bidra til å forme strategier for risikostyring og forebygging.

Informasjonskilder for risikovurderingen kan inkludere interne rapporter, industrielle standarder, nasjonale og internasjonale forskrifter, vitenskapelig forskning, og data fra relevante myndigheter og bransjeorganisasjoner.

Selskapet er ISO 9001 sertifisert og er derfor forpliktet til kvalitetsstyring og kontinuerlig forbedring. Selskapet har etablerte prosesser for å identifisere, analysere, og håndtere risikoer på en systematisk måte.

### 3.4 Resultat av aktsomhetsvurderingen

I løpet av rapporteringsåret har vi ikke identifisert brudd på menneskerettighetene eller upassende arbeidsforhold i vår verdikjede. Videre har vi ikke oppdaget noen betydelig risiko for overtredelser eller negative resultater. Vi anerkjenner verdien av samtaler med leverandørene våre som et viktig resultat av vår innsats i forhold til åpenhetsloven. Leverandørene våre bekrefter i stor grad at de overholder lovgivning og forskrifter, men viser til mangler i rutiner for dokumentasjon. Derfor er det kritisk at vi stiller krav om dette for å hjelpe dem med å forbedre sine prosesser.

## 4 TILTAK FOR Å STANSE, FOREBYGGE ELLER BEGRENSE NEGATIVE KONSEKVENSER

For å forebygge og begrense negative konsekvenser skal selskapet revidere kontraktsvilkår i selskapets standardavtaler regelmessig. Det kan være å inkludere nye krav eller kontrollere at kravene er til menneskerettigheter og anstendige arbeidsforhold overholdes, og spesifisering av potensielle konsekvenser for brudd på sette vilkår.

Selskapet setter også krav til leverandører, underleverandører, forretningspartnere eller samarbeidspartnere at de signerer selskapet «Etske retningslinjer for leverandører» og gjør den tilgjengelig og kjent i sin organisasjon og for ansatte.

Status: Påbegynt

## 5 OVERVÅKING AV TILTAK – GJENNOMFØRING OG RESULTAT

### 5.1 Innledning

Vi arbeider kontinuerlig med å overvåke gjennomføringen av tiltakene er iverksatt og resultatene disse medfører.

## 5.2 Rutiner for overvåking

Daglig leder i Salthammer Båtbyggeri har det overordnede ansvaret for å overvåke gjennomføringen og resultatet av iverksatte tiltak.

Vi har implementert regelmessige inspeksjoner hos leverandører og underleverandører. Vi har også oppmuntret til rapportering av uetisk oppførsel gjennom en sikker og anonym varslingskanal.

Vi overvåker gjennomføringen og effekten av selskapets interne forpliktelser, aktiviteter og mål for aktsomhetsvurderinger.

## 6 KOMMUNIKASJON MED BERØRTE INTERESSENER OG RETTIGHETSHAVERE

Selskapet har ikke avdekket brudd på menneskerettigheter eller anstendige arbeidsforhold i rapporteringsåret. Selskapet har heller ikke avdekket vesentlig risiko for brudd/negative konsekvenser som nevnt.

## 7 GJENOPPRETTING OG ERSTATNING

Selskapet har ikke avdekket brudd på menneskerettigheter eller anstendige arbeidsforhold i rapporteringsåret. Selskapet har heller ikke avdekket vesentlig risiko for brudd/negative konsekvenser som nevnt.

## SIGNATUR

Vestnes, 23.06.2023



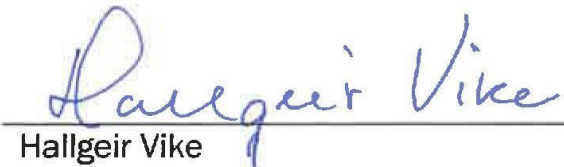
---

Lasse Stokkeland  
Daglig leder




---

Lars Salthammer  
Styrets leder



---

Hallgeir Vike  
Styremedlem



---

Ove Torstein Amdam  
Styremedlem



---

Jørn Lund Salthammer  
Styremedlem