

# **Ryomgård Vandværk a.m.b.a.**

cvr.nr. 33 10 14 81

8550 Ryomgård

**Årsrapport for 2011**

## Indhold

side

Bestyrelsens beretning .....	1
Ledelsespåtegning .....	3
Den uafhængige revisors erklæring .....	4
De generalforsamlingsvalgte revisorerers påtegning .....	6
Anvendt regnskabspraksis .....	7
Resultatopgørelse 1. januar - 31. december .....	9
Balance 31. december, aktiver .....	10
Balance 31. december, passiver .....	11
Noter .....	12
Budget .....	15
Priser og investeringer .....	15

# Bestyrelsens beretning for 2011

## Hovedaktivitet

Selskabet der blev stiftet den 08. juli 1931, er et andelsselskab med begrænset ansvar, hvis navn er Ryomgård Vandværk a.m.b.a.

Selskabets formål er i overensstemmelse med den til enhver tid gældende vandforsyningslov og det for vandværket fastsatte regulativ, at forsyne ejendomme inden for vandværkets forsyningsområde med godt og tilstrækkeligt vand samt at varetage medlemmernes fælles interesse i vandforsynings-formål samt deraf afledte forhold.

Enhver, der har tinglyst adkomst til fast ejendom i forsyningsområdet, kan blive medlem af selskabet. For enhver af selskabets forpligtigelser hæfter medlemmerne alene med den indbetalte kapital.

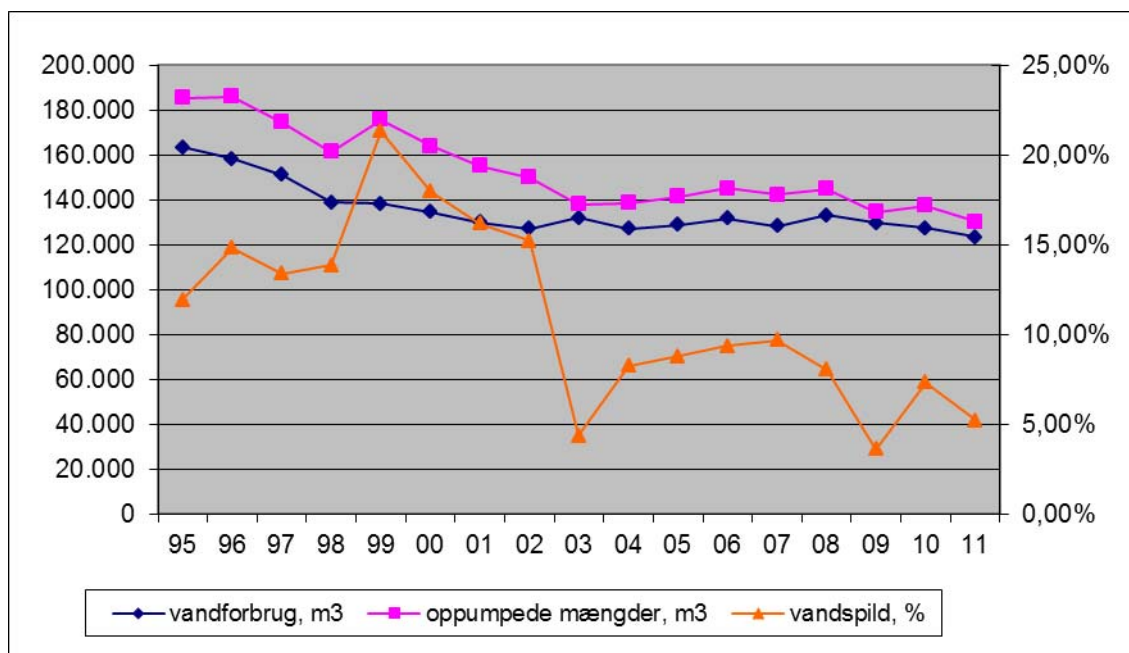
Juridiske bestemmelser:

- Gældende vedtægter for Ryomgård Vandværk, senest ændret april 2010.
- Fællesregulativ for vandværker i Syddjurs Kommune, vedtaget december 2009.

## Udvikling og hovedaktiviteter i 2011.

Vandforsyningerne i Danmark undergår i disse år store forandringer. Alle forsyninger, der udpumper over 200.000 m<sup>3</sup> pr. år, er blevet underlagt ny lovgivning. Dette vil på sigt også få konsekvenser for de mindre vandværker, herunder Ryomgård Vandværk – med deraf følgende stigende krav til bl.a. kvalitet, dokumentation, organisation etc.

Antallet af andelshavere under Ryomgård Vandværk udgør med udgangen af 2011 i alt 1.100. Hertil kommer 72 enheder på fællesmålere. Der har i årets løb været en tilgang på 3 nye forbrugere, excl. boligerne relateret til aktivitetscenteret på Vestergade. Vandforbruget for 2011 forsætter i nedadgående retning og udgør 123.628 m<sup>3</sup>, mens vandspildet er registreret til 5,2 %, jf. nedenstående grafiske oversigt.



Der er i 2011 udtaget 6 stk. akkrediterede vandanalyser, fordelt med 2 analyser udtaget på vandværket og 4 analyser udtaget i forsyningsnettet hos tilfældigt udvalgte forbrugere. Herudover en række analyser i forbindelse med indkøring af det nye filteranlæg. Vandet under Ryomgård Vandværk er generelt af god kvalitet og tidligere problemer med forhøjet turbiditet (vandets klarhed) samt jernindhold er løst, med de gennemførte renoveringer af vandværkets ilttings- og filteranlæg.

Anlægsaktiviteterne i 2011 har været koncentreret omkring forebyggelse og optimering af vandkvaliteten samt vedligeholdelse af vandværksbygningen:

- Dykkerinspektion og rengøring af rentvandsbeholder.
- Tilstandsvurdering og renovering af råvandsboringer.
- Opdeling af vandværket i hygiejnezoner.
- Færdiggørelsesarbejder i forbindelse med renovering af filteranlæg, der blev udført i 2010.
- Isolering af ydervægge samt renovering af tag på vandværksbygningen.

Der har i det forgangne år været 3 større rørbrud, på henholdsvis på Alvejen, Industrivej samt Nimtoftevej.

Der har i 2011 været afholdt 5 bestyrelsesmøder samt 4 møder i regi af Syddjurs Vandråd.

### **Takster og hovedaktiviteter 2012**

Under forbehold af kommunens godkendelse anbefaler bestyrelsen, at taksterne for 2011 fastholdes, med en indeksring lagt på vandprisen. I forbindelse med finansloven for 2012 forhøjes afgiften på ledningsført vand (fra kr. 5,00 til kr. 5,23 pr. m<sup>3</sup>). Samtidig indføres en afgift på 67 øre pr. m<sup>3</sup> til grundvandssikring frem til 2017, kombineret med at den tidligere grundvandssikringsafgift på 31,5 øre pr. m<sup>3</sup> bortfalder - afregningsgrundlaget ændres fra oppumpet til forbrugt vandmængde.

Revisionen har påpeget, at boligenheder / lejligheder under fællesmålere ikke har været håndteret ens, idet ikke alle er blevet opkrævet et fast bidrag. Dette ændres i løbet af 2012 således, at alle boligenheder under fællesmålere fremover opkræves et fast bidrag og dermed behandles ens.

De planlagte investeringer i 2012 udgør jf. anlægsplanen størrelsesordenen kr. 700.000 excl. moms og anbefales delvist finansieret via vandværkets egenkapital. Indsatsen koncentrerer sig i 2012 fortsat på sikring af vandkvaliteten, så vi også fremover kan levere godt og tilstrækkeligt vand. Aktiviteterne omfatter bl.a. udpegningsarbejde af de boringsnære beskyttelsesområder (området vi indvinder vandet fra), sektionering af forsyningsnettet samt færdiggørelse af ombygningerne på vandværket.

Beretningen og årsrapporten er udarbejdet efter gældende regnskabsmæssige retningslinjer. Vores statsautoriserede revisor har opstillet regnskabet med tilhørende revisionspåtegning. Dette ændrer ikke, at vi fortsat har generalforsamlingens valgte revisorer, som sikrer forbrugernes kontrol og gennemgang af regnskabet med tilhørende bilagsprøver.

Vandværkets hjemmeside [www.ryomvand.dk](http://www.ryomvand.dk) opdateres løbende med relevante oplysninger og bliver brugt i stort omfang af værkes forbrugere.

Bestyrelsen takker for samarbejdet og en speciel tak til vores driftsleder Arne Sørensen, der i 2011 har haft ekstraordinært mange opgaver foranlediget af ombygningerne på vandværket.

Den 01. februar 2012  
Palle L Mikkelsen, Formand

## **Ledespåtegning**

Vi har behandlet og godkendt årsrapporten for 2011 for Ryomgård Vandværk a.m.b.a. Årsrapporten er aflagt i overensstemmelse med årsregnskabsloven. Det er vores opfattelse, at årsregnskabet giver et retvisende billede af selskabets aktiver, passiver og den finansielle stilling pr. 31. december 2011 samt af resultatet af selskabets aktiviteter for regnskabsåret 1. januar – 31. december 2011.

Det er endvidere vores opfattelse, at bestyrelsens beretning indeholder en retvisende redegørelse for de forhold, som beretningen omhandler.

Årsrapporten indstilles til generalforsamlingens godkendelse.

Ryomgård, den 1. februar 2012

### **Bestyrelse**

Palle Mikkelsen

Jørgen Sørensen

Bent Engbjerg Sørensen

Jørgen Mogensen

Poul Revsbech

# Den uafhængige revisors erklæring

Til bestyrelsen i Ryomgård Vandværk a.m.b.a.

## Påtegning på årsregnskabet

Vi har revideret årsregnskabet for Ryomgård Vandværk a.m.b.a. for regnskabsåret 1. januar – 31. december 2011, omfattende anvendt regnskabspraksis, resultatopgørelse, balance og noter. Årsregnskabet aflægges efter årsregnskabsloven. Vi har ikke revideret budgettal, der fremgår af side 15.

## Ledelsens ansvar for årsregnskabet

Ledelsen har ansvaret for udarbejdelsen af et årsregnskab, der giver et retvisende billede i overensstemmelse med årsregnskabsloven. Ledelsen har endvidere ansvaret for den interne kontrol, som ledelsen anser nødvendig for at udarbejde et årsregnskab uden væsentlig fejl-information, uanset om denne skyldes besvigelser eller fejl.

## Revisors ansvar og den udførte revision

Vores ansvar er at udtrykke en konklusion om årsregnskabet på grundlag af vores revision. Vi har udført revisionen i overensstemmelse med danske revisionsstandarder. Dette kræver, at vi overholder etiske krav samt planlægger og udfører revisionen med henblik på at opnå høj grad af sikkerhed for, om årsregnskabet er uden væsentlig fejlinformation.

En revision omfatter udførelse af revisionshandlinger for at opnå revisionsbevis for beløb og oplysninger i årsregnskabet. De valgte revisionshandlinger afhænger af revisors vurdering, herunder vurdering af risikoen for væsentlig fejlinformation i årsregnskabet, uanset om denne skyldes besvigelser eller fejl. Ved risikovurderingen overvejer revisor intern kontrol, der er relevant for andelsselskabets udarbejdelse af et årsregnskab, der giver et retvisende billede. Formålet hermed er at udforme revisionshandlinger, der er passende efter omstændighederne, men ikke at udtrykke en konklusion om effektiviteten af andelsselskabets interne kontrol. En revision omfatter endvidere vurdering af, om ledelsens valg af regnskabspraksis er passende, om ledelsens regnskabsmæssige skøn er rimelige, samt den samlede præsentation af årsregnskabet.

Det er vores opfattelse, at det opnåede revisionsbevis er tilstrækkeligt og egnet som grundlag for vores konklusion.

Revisionen har ikke givet anledning til forbehold.

## **Konklusion**

Det er vores opfattelse, at årsregnskabet giver et retvisende billede af andelsselskabets aktiver, passiver og finansielle stilling pr. 31. december 2011 samt af resultatet af andelsselskabets aktiviteter for regnskabsåret 1. januar - 31. december 2011 i overensstemmelse med årsregnskabsloven.

## **Udtalelse om ledelsesberetningen**

Vi har i henhold til årsregnskabsloven gennemlæst ledelsesberetningen. Vi har ikke foretaget yderligere handlinger i tillæg til den udførte revision af årsregnskabet. Der er på denne baggrund vores opfattelse, at oplysningerne i ledelsesberetningen er i overensstemmelse med årsregnskabet.

Risskov, den 16. februar 2012

**BRANDT**

Statsautoriseret Revisionspartnerselskab

.....  
Gustav Jensen  
statsautoriseret revisor

## **De generalforsamlingsvalgte revisorerers påtegning**

Som generalforsamlingsvalgte revisorer har vi gennemgået årsregnskabet for 2011. Gennemgangen har ikke givet anledning til bemærkninger. Beholdningernes tilstedeværelse er kontrolleret.

Ryomgård, den 21. februar 2012

Lisbeth Sørensen

Anders Stegger Jensen



## Anvendt regnskabspraksis

Årsregnskabet for Ryomgård Vandværk a.m.b.a. er aflagt i overensstemmelse med årsregnskabslovens bestemmelser for klasse B-virksomheder.

Der er anvendt samme regnskabspraksis som tidligere år.

Om den anvendte regnskabspraksis kan i øvrigt oplyses følgende:

### Generelt om indregning og måling

I resultatopgørelsen indregnes indtægter i takt med, at de indtjenes, herunder indregnes værdireguleringer af finansielle aktiver og forpligtelser. I resultatopgørelsen indregnes ligeledes alle omkostninger herunder afskrivninger og nedskrivninger.

Aktiver indregnes i balancen, når det er sandsynligt, at fremtidige økonomiske fordele vil tilflyde selskabet, og aktivers værdi kan måles pålideligt.

Forpligtelser indregnes i balancen, når det er sandsynligt, at fremtidige økonomiske fordele vil fragå selskabet, og forpligtelsens værdi kan måles pålideligt.

Ved første indregning måles aktiver og forpligtelser til kostpris. Efterfølgende måles aktiver og forpligtelser som beskrevet for hver enkelt regnskabspost nedenfor.

Visse finansielle aktiver og forpligtelser måles til amortiseret kostpris, hvorved der indregnes en konstant effektiv rente over løbetiden. Amortiseret kostpris opgøres som oprindelig kostpris med fradrag af eventuelle afdrag samt tillæg/fradrag af den akkumulerede amortisering af forskellen mellem kostpris og nominelt beløb.

Ved indregning og måling tages hensyn til forudsigelige tab og risici, der fremkommer inden årsregnskabet aflægges, og som bekræfter eller afkræfter forhold, der eksisterede på balancedagen.

## RESULTATOPGØRELSEN

Resultatopgørelsen er artsopdelt.

### Nettoomsætning

Nettoomsætningen fra vandsalg indregnes i resultatopgørelsen i forhold til det opgjorte forbrug for regnskabsåret. Øvrige indtægter indregnes i takt med indtjeningen.

### **Andre eksterne omkostninger**

Andre eksterne omkostninger er opdelt i driftsomkostninger og administrationsomkostninger. De indregnes med beløb, der vedrører regnskabsåret, således at både fakturerede ydelser og leverede, men ikke fakturerede ydelser er indregnet. Der er ikke foretaget periodeafgrænsning af omkostninger.

### **Afskrivninger**

Afskrivninger indeholder årets afskrivninger af anlægsaktiver samt avance og tab ved løbende udskiftning af anlægsaktiver.

### **Finansielle poster**

Finansielle indtægter og omkostninger indregnes i resultatopgørelsen med de beløb, der vedrører regnskabsåret. Finansielle indtægter omfatter renter af likvide beholdninger, samt afkast og kursregulering af investering i værdipapirer.

## **BALANCEN**

### **Materielle anlægsaktiver**

Vandværk måles ved første indregning til kostpris. Derefter foretages løbende værditest med deraf eventuelt følgende opskrivninger. Samtidig indregnes løbende akkumulerede afskrivninger. Afskrivninger foretages over aktivets forventede økonomiske levetid. Omkostninger til forbedring og renovering af værk registreres som tilgang til materielle anlægsaktiver.

### **Finansielle anlægsaktiver**

Investeringsbeviser er optaget til den officielle børsnotering ved årets udgang. Kursreguleringen føres over resultatopgørelsen som en finansiell indtægt eller omkostning.

### **Tilgodehavender**

Tilgodehavender måles til amortiseret kostpris, der sædvanligvis svarer til nominel værdi. Værdiansættelsen sker efter individuel vurdering af hver debitor.

### **Henlæggelse til ny kildeplads:**

Der henlægges til en ny kildeplads. Henlæggelsen foretages for hvert år med det opkrævede ekstra beløb for hver kubikmeter solgt vand. Der har tidligere været opkrævet 25 øre, men er for 2011 sat til 0 øre.

### **Kortfristet gæld**

Gæld til leverandører osv. er indregnet til nominel værdi.

## Resultatopgørelse 1. januar - 31. december

	Note	2011	2010
Salg af vand .....	1	1.033.976	1.046.877
Andre indtægter .....	2	317.830	32.120
Administrationssalær .....		20.821	20.860
<b>Nettoomsætning i alt .....</b>		<b>1.372.627</b>	<b>1.099.857</b>
Driftsomkostninger .....	3	862.410	701.427
Administrationsomkostninger .....	4	160.482	182.369
Personaleomkostninger .....	5	222.630	220.433
Afskrivninger .....		174.728	158.809
<b>Driftsresultat .....</b>	<b>-</b>	<b>47.623</b>	<b>- 163.181</b>
Finansielle indtægter .....		47.704	44.104
<b>Årets resultat .....</b>		<b>81</b>	<b>- 119.077</b>
Forslag til resultatdisponering:			
Henlæggelse til ny kildeplads .....		0	0
Overført til overført overskud .....		81	- 119.077
Disponeret i alt .....		81	- 119.077

## Balance 31. december

### AKTIVER

	Note	<u>2011</u>	<u>2010</u>
<b>Anlægsaktiver</b>			
Materielle anlægsaktiver:			
Vandværk .....	6	2.546.767	2.360.545
Finansielle anlægsaktiver:			
Investeringsbeviser .....	7	<u>701.950</u>	<u>685.620</u>
<b>Anlægsaktiver i alt .....</b>		<b><u>3.248.717</u></b>	<b><u>3.046.165</u></b>
 <b>Omsætningsaktiver</b>			
Tilgodehavende hos forbrugerne .....		0	24.499
Tilgodehavende vedrørende tilslutning .....		145.906	0
Likvide beholdninger .....	8	<u>810.550</u>	<u>1.155.962</u>
<b>Omsætningsaktiver i alt .....</b>		<b><u>956.456</u></b>	<b><u>1.180.461</u></b>
<b>AKTIVER I ALT .....</b>		<b><u>4.205.173</u></b>	<b><u>4.226.626</u></b>

## Balance 31. december

### PASSIVER

	Note	<u>2011</u>	<u>2010</u>
<b>Egenkapital</b>			
Overført overskud .....	9	1.726.333	1.726.252
Opskrivning af vandværk .....		1.987.269	1.987.269
Henlæggelse til ny kildeplads .....	10	<u>214.761</u>	<u>214.761</u>
<b>Egenkapital i alt .....</b>		<b><u>3.928.363</u></b>	<b><u>3.928.282</u></b>
 <b>Kortfristet gæld</b>			
Leverandører .....		83.149	133.045
Anden gæld .....		15.500	7.750
Tilbagebetaling til forbrugere .....		21.550	0
Skyldig vandafgift til staten .....		143.725	148.340
Skyldig A-skat og AM-bidrag .....		5.219	4.433
Skyldig moms .....		<u>7.667</u>	<u>4.776</u>
<b>Gæld i alt .....</b>		<b><u>276.810</u></b>	<b><u>298.344</u></b>
 <b>PASSIVER I ALT .....</b>		<b><u>4.205.173</u></b>	<b><u>4.226.626</u></b>

## Noter

	2011	2010
<b>Note 1 - Salg af vand</b>		
Opkrævet hos forbrugerne, brutto .....	2.065.145	2.105.796
Heraf moms .....	- 413.029	- 421.159
Heraf vandafgift, staten .....	- 618.140	- 637.760
Salg af vand, netto .....	1.033.976	1.046.877
Vandsalg .....	519.238	506.515
Faste afgifter .....	514.738	540.362
<b>Salg af vand i alt .....</b>	<b>1.033.976</b>	<b>1.046.877</b>
<b>Note 2 – Andre indtægter</b>		
Tilslutningsbidrag .....	308.320	27.650
Gebyrbetaling .....	9.510	4.470
<b>Andre indtægter i alt .....</b>	<b>317.830</b>	<b>32.120</b>
<b>Note 3 – Driftsomkostninger</b>		
Reparationer af værket .....	377.162	405.241
Vedligeholdelse af værket .....	61.862	42.059
Vedligeholdelse af bygninger og arealer .....	0	18.393
Reparationer og vedligeholdelse, ledningsnet .....	49.962	9.893
Eablering af ledninger .....	159.232	18.351
Reparationer m.v., stophaner, stikledninger og vandure .....	74.750	62.871
Teknisk bistand og vedl. kortmateriel .....	3.553	14.915
Elektricitet .....	58.112	51.799
Kørsel .....	6.494	4.826
Grundvandsgebyr .....	56.070	55.180
Vandanalyser .....	15.213	17.899
<b>Driftsomkostninger i alt .....</b>	<b>862.410</b>	<b>701.427</b>

## Noter

	2011	2010
<b>Note 4 – Administrationsomkostninger</b>		
Kontor, edb og telefon .....	54.173	62.646
Møder og generalforsamling .....	14.386	16.837
Forsikringer og kontingenter .....	15.704	14.159
Porto og gebyrer .....	27.851	31.998
Personaleomkostninger .....	13.110	10.512
Regnskabsmæssig assistance .....	29.350	36.240
Diverse omkostninger .....	2.994	6.358
Tab på debitorer .....	2.914	3.619
<b>Administrationsomkostninger i alt .....</b>	<b>160.482</b>	<b>182.369</b>
 <b>Note 5 - Personaleomkostninger</b>		
Lønninger og vederlag .....	222.630	220.433
Pensionsbidrag og andre udgifter til social sikring .....	0	0
<b>Personaleomkostninger i alt .....</b>	<b>222.630</b>	<b>220.433</b>
 Heraf vederlag til bestyrelsen .....	 99.672	 93.688

## Noter

	<u>31.12.2011</u>	<u>31.12.2010</u>
<b>Note 6 - Vandværk</b>		
Saldo pr. 1. januar .....	2.360.545	2.157.135
Årets tilgang .....	360.950	362.219
Årets afskrivning .....	- 174.728	- 158.809
<b>Vandværk i alt .....</b>	<b><u>2.546.767</u></b>	<b><u>2.360.545</u></b>
 <b>Note 7 - Investeringsbeviser</b>		
Bankinvest, korte DK obligationer .....	137.491	137.863
Sparinvest, mellemlange obligationer .....	153.584	150.181
Danske Invest Engros Kommuner .....	102.232	99.852
Sparinvest, korte obligationer .....	308.643	297.724
<b>Investeringsbeviser i alt .....</b>	<b><u>701.950</u></b>	<b><u>685.620</u></b>
 <b>Note 8 - Likvide beholdninger</b>		
Danske Bank, giro .....	0	23.908
Djurslands Bank, opsparingskonto .....	154.268	149.489
Sparekassen Djursland, kto. 680133 .....	6.048	237.129
Sparekassen Djursland, kto. 680796 .....	650.234	745.436
<b>Likvide beholdninger i alt .....</b>	<b><u>810.550</u></b>	<b><u>1.155.962</u></b>
 <b>Note 9 - Overført overskud</b>		
Overført fra tidligere år .....	1.726.252	1.845.329
Overført af årets resultat .....	81	- 119.077
<b>Overført overskud i alt .....</b>	<b><u>1.726.333</u></b>	<b><u>1.726.252</u></b>
 <b>Note 10 - Henlæggelse til ny kildeplads</b>		
Overført fra tidligere år .....	214.761	214.761
Henlagt af årets resultat .....	0	0
<b>Henlæggelse til ny kildeplads i alt .....</b>	<b><u>214.761</u></b>	<b><u>214.761</u></b>



## Budget

### Bestyrelsens planer for aktivitet i 2012

Kildepladsbeskyttelse, sikring af en fremtidig og bæredygtig vandindvinding.

På værket: Færdiggørelse af bygningsændringer efter ombygning af filter og iltningstrappe.

På ledningsnettet: Fortsat udbygning og sektionering af det bestående forsyningsnet.

Hos forbrugeren: Udskiftning af målere vil ske i overensstemmelse med kvalitetskontrolsystemet.

### Resultatbudget

	<u>2011</u>	<u>2011</u>	<u>2012</u>
	regnskab	budget	budget
Salg af vand .....	1.033.976	1.100.000	1.055.000
Andre indtægter .....	317.830	190.000	45.000
Administrationssalær .....	<u>20.821</u>	<u>20.000</u>	<u>20.000</u>
<b>Nettoomsætning i alt .....</b>	<b>1.372.627</b>	<b>1.310.000</b>	<b>1.120.000</b>
Driftsomkostninger .....	862.410	650.000	450.000
Administrationsomkostninger .....	160.482	165.000	150.000
Personaleomkostninger .....	222.630	245.000	240.000
Afskrivninger .....	<u>174.728</u>	<u>415.000</u>	<u>380.000</u>
<b>Omkostninger i alt .....</b>	<b>1.420.250</b>	<b>1.475.000</b>	<b>1.220.000</b>
<b>Driftsresultat .....</b>	<b>- 47.623</b>	<b>- 165.000</b>	<b>- 100.000</b>
Finansielle indtægter .....	<u>47.704</u>	<u>50.000</u>	<u>40.000</u>
<b>Årets resultat .....</b>	<b><u>81</u></b>	<b><u>- 115.000</u></b>	<b><u>- 60.000</u></b>

### Priser og investeringer

Priser	Fast afgift 2011	m <sup>3</sup> pris 2011	Fast afgift 2012	m <sup>3</sup> pris 2012
Normalforbruger	450 kr.	3,75 kr.	450 kr.	3,85 kr.
Fællesmålt.	375 kr.	3,75 kr.	375 kr.	3,85 kr.
	<b>2011</b>	<b>2011</b>	<b>2012</b>	<b>2012</b>
Afgifter	Vandafgift	Drikkevandsbidrag	Vandafgift	Drikkevandsbidrag
Pr. m <sup>3</sup>	5,00 kr.	0,45 kr.	5,23 kr.	0,67 kr.

arkiv: 5850R2011