


# Ryomgård Vandværk a.m.b.a.

cvr.nr. 33 10 14 81

8550 Ryomgård

## Årsrapport for 2013

Årsrapporten er fremlagt og godkendt *med forbehold* <sup>✓</sup>  
på foreningens ordinære generalforsamling  
den 12. marts 2014

  
.....  
Dirigent

## Indholdsfortegnelse

	side
Ledespåtegning .....	1
Den uafhængige revisors erklæringer .....	2
De generalforsamlingsvalgte revisorers påtegning .....	4
Ledelsens beretning .....	5
Anvendt regnskabspraksis .....	8
Resultatopgørelse 1. januar - 31. december .....	11
Balance 31. december, aktiver .....	12
Balance 31. december, passiver .....	13
Noter .....	14
Budget .....	17
Priser og investeringer .....	17

### Bemærkning / forbehold til årsrapport 2013

#### **Ad. Pkt. 2 Bestyrelsens beretning**

Beretningen godkendt med bemærkning/forbehold om, at afsnittet om *Korrektionen til Årsrapport for 2013* undersøges nærmere af bestyrelsen. Resultatet af undersøgelsen indgår i næste års beretning (generalforsamling for 2015).

#### **Ad. Pkt. 3 og 4 Regnskab og budget**

Regnskabet blev godkendt med bemærkning/forbehold om, at den af revisor anførte *Korrektionen til Årsrapport for 2013 samt ændringer til tidligere godkendt regnskab for 2012 med tilhørende konsekvenser* undersøges nærmere af bestyrelsen. Resultatet af undersøgelsen indgår i næste års revision for regnskab 2014 (generalforsamling for 2015).

## Ledelsespåtegning

Bestyrelsen har dags dato behandlet og godkendt årsrapporten for 2013 for Ryomgård Vandværk a.m.b.a.

Årsrapporten er aflagt i overensstemmelse med årsregnskabsloven.

Det er vores opfattelse, at årsregnskabet giver et retvisende billede af selskabets aktiver, passiver og den finansielle stilling pr. 31. december 2013 samt af resultatet af selskabets aktiviteter for regnskabsåret 1. januar – 31. december 2013.

Det er endvidere vores opfattelse, at ledelsesberetningen indeholder en retvisende redegørelse for de forhold, beretningen omhandler.

Årsrapporten indstilles til generalforsamlingens godkendelse.

Ryomgård, den 19. februar 2014

### Bestyrelse

  
.....  
Palle Mikkelsen

  
.....  
Jørgen Sørensen

  
.....  
Bent Engbjerg Sørensen

  
.....  
Jørgen Mogensén

  
.....  
Poul Revsbech

# Den uafhængige revisors erklæringer

Til bestyrelsen i Ryomgård Vandværk a.m.b.a.

## Påtegning på årsregnskabet

Vi har revideret årsregnskabet for Ryomgård Vandværk a.m.b.a. for regnskabsåret 1. januar – 31. december 2013, der omfatter anvendt regnskabspraksis, resultatopgørelse, balance og noter. Årsregnskabet udarbejdes efter årsregnskabsloven.

## Ledelsens ansvar for årsregnskabet

Ledelsen har ansvaret for udarbejdelsen af et årsregnskab, der giver et retvisende billede i overensstemmelse med årsregnskabsloven. Ledelsen har endvidere ansvaret for den interne kontrol, som ledelsen anser nødvendig for at udarbejde et årsregnskab uden væsentlig fejlinformation, uanset om denne skyldes besvigelser eller fejl.

## Revisors ansvar

Vores ansvar er at udtrykke en konklusion om årsregnskabet på grundlag af vores revision. Vi har udført revisionen i overensstemmelse med internationale standarder om revision og yderligere krav ifølge dansk revisorlovgivning. Dette kræver, at vi overholder etiske krav samt planlægger og udfører revisionen for at opnå høj grad af sikkerhed for, om årsregnskabet er uden væsentlig fejlinformation.

En revision omfatter udførelse af revisionshandlinger for at opnå revisionsbevis for beløb og oplysninger i årsregnskabet. De valgte revisionshandlinger afhænger af revisors vurdering, herunder vurdering af risici for væsentlig fejlinformation i årsregnskabet, uanset om denne skyldes besvigelser eller fejl. Ved risikovurderingen overvejer revisor intern kontrol, der er relevant for selskabets udarbejdelse af et årsregnskab, der giver et retvisende billede. Formålet hermed er at udforme revisionshandlinger, der er passende efter omstændighederne, men ikke at udtrykke en konklusion om effektiviteten af selskabets interne kontrol. En revision omfatter endvidere vurdering af, om ledelsens valg af regnskabspraksis er passende, om ledelsens regnskabsmæssige skøn er rimelige samt den samlede præsentation af årsregnskabet.

Det er vores opfattelse, at det opnåede revisionsbevis er tilstrækkeligt og egnet som grundlag for vores konklusion.

Revisionen har ikke givet anledning til forbehold.

### **Konklusion**

Det er vores opfattelse, at årsregnskabet giver et retvisende billede af selskabets aktiver, passiver og finansielle stilling pr. 31. december 2013 samt af resultatet af selskabets aktiviteter for regnskabsåret 1. januar - 31. december 2013 i overensstemmelse med årsregnskabsloven.

### **Supplerende oplysninger vedrørende forståelse af revisionen**

Sidst i regnskabet indgår det af Ryomgård Vandværk a.m.b.a.'s bestyrelse godkendte resultatbudget for 2013 og 2014. Disse resultatbudgetter har, som det fremgår af årsregnskabet, ikke været underlagt revision.

### **Udtalelse om ledelsesberetningen**

Vi har i henhold til årsregnskabsloven gennemlæst ledelsesberetningen. Vi har ikke foretaget yderligere handlinger i tillæg til den udførte revision af årsregnskabet. Det er på denne baggrund vores opfattelse, at oplysningerne i ledelsesberetningen er i overensstemmelse med årsregnskabet.

Aarhus, den 19. februar 2014

### **BRANDT**

Statsautoriseret Revisionspartnerselskab

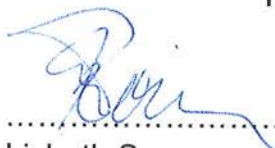


Henrik Rummenhoff  
statsautoriseret revisor

## De generalforsamlingsvalgte revisorerers påtegning

Som generalforsamlingsvalgte revisorer har vi gennemgået årsregnskabet for 2013. Gennemgangen har ikke givet anledning til bemærkninger. Beholdningernes tilstedeværelse er kontrolleret.

Ryomgård, den 19. februar 2014

  
.....  
Lisbeth Sørensen

  
.....  
Anders Stegger Jensen

## Bestyrelsens beretning for 2013

### Hovedaktivitet

Selskabet der blev stiftet den 08. juli 1931, er et andelsselskab med begrænset ansvar, hvis navn er Ryomgård Vandværk a.m.b.a.

Selskabets formål er i overensstemmelse med vandforsyningsloven og vandværkets vedtægter, at forsyne ejendomme inden for vandværkets forsyningsområde med godt og tilstrækkeligt vand samt at varetage andelshavernes fælles interesse i vandforsyningsformål.

Juridiske bestemmelser:

- Vedtægter for Ryomgård Vandværk a.m.b.a., dateret april 2010.
- Fællesregulativ for vandværker i Syddjurs Kommune, dateret december 2009.

### Korrektion til årsrapporten for 2012

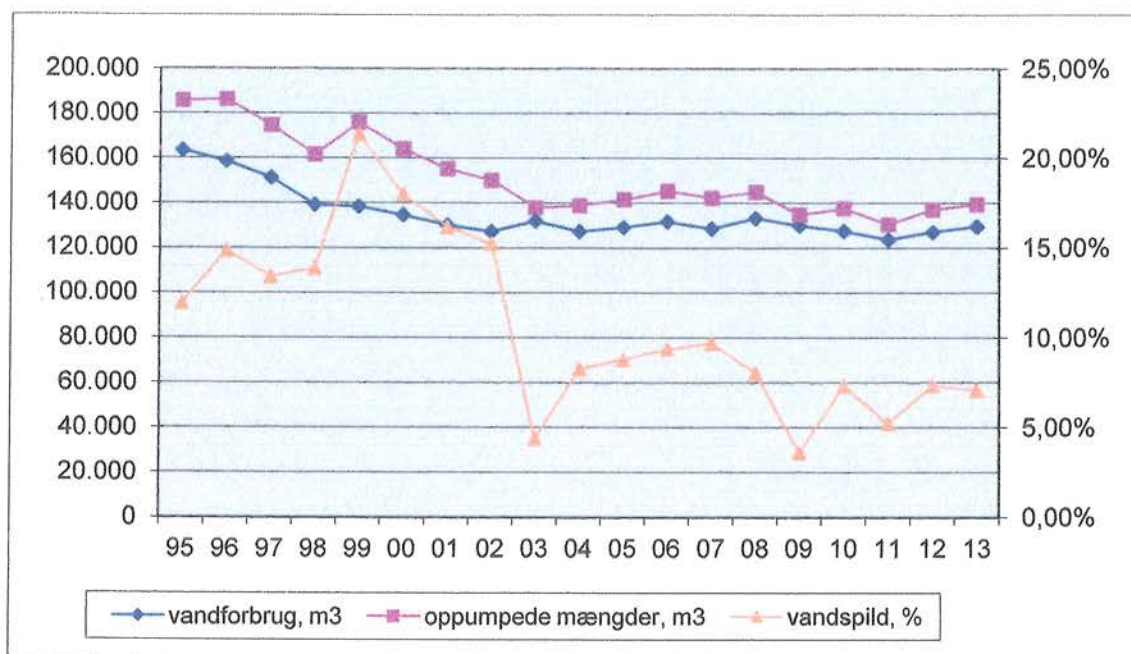
Vedrørende årsregnskabet for 2012 er der behov for korrektioner. I 2008 blev vandforsyningen pålagt at indregne sine anlægsaktiver bl.a. således at Syddjurs Kommune kunne anvende vandforsyningens taloplysninger til brug for kontrol af takster mv. Fejlen opstod i forbindelse med indregningen af anlægsaktiverne, hvor alene vandværket og tilhørende aktiver blev indregnet i balancen. Aktiver vedrørende ledningsnet og stik blev ikke medtaget, hvorved der i balancen pr. 31. december 2012 ikke indgår ledningsnet og stik på i alt t.kr. 14.469. I anvendt regnskabspraksis er redegjort nærmere for, hvorledes fejlen er indarbejdet.

Korrektionen har ikke betydning for vandværkets driftsøkonomiske forhold eller likviditet.

### Udvikling og hovedaktiviteter i 2013

Vand betragtes i dag som en fødevarer, og der stilles til stadighed større krav til vandforsyningerne i form af krav til hygiejne, omfang af vandanalyser, dokumentation og organisation.

Antallet af andelshavere under Ryomgård Vandværk udgør med udgangen af 2013 i alt 1.106. Hertil kommer 218 enheder på fællesmålere. Der har i årets løb ikke været en tilgang af nye forbrugere. Vandforbruget for 2013 ligger på et stabilt niveau i forhold til de forgangne år, og udgør 129.500 m<sup>3</sup>, mens vandspildet er registreret til 7,1 %. Den historiske udvikling fremgår af nedenstående oversigt.



Vandet under Ryomgård Vandværk har en fin kvalitet. Der er i 2013 udtaget 6 stk. akkrediterede vandanalyser, fordelt med 2 analyser på vandværket og 4 analyser hos tilfældigt udvalgte forbrugere. Alle analyser lever op til kravværdierne.

Ryomgård vandværk har stor fokus på forsyningssikkerhed og vandkvalitet. I de senere år er ressourcerne koncentreret omkring modernisering af vandværket, der nu lever op til nutidens krav til såvel kapacitet som indretning.

Fokus i 2013 har primært været koncentreret omkring ledningsnettet. Planlægningsarbejderne bygger på en edb-model over ledningsnettet, der blev ajourført og kalibreret (afstemt med virkeligheden) i starten af året. Indsatsen har været koncentreret omkring forenkling af ledningsnettet med henblik på bl.a. at minimere opholdstiden og optimere trykforholdene:

- Thorsagervej; ny ledningstrækning til erstatning af tidligere ledninger beliggende tværs over det gl. renseanlæg.
- Nygade; eksisterende parallel-ledning, fra det oprindelige vandværk, taget ud af drift.
- Parkalle; renovering af eksisterende hovedledning, udført i forbindelse med kommunens renovering af vej og fortov.
- Sektionering af ledningsanlægget i området omkring Parkalle og Marienhofvej samt ændret trykzoneopdeling for Industrivej.

Selskabets vandanalyser har været i udbud i regi af Syddjurs Vandråd, og der er på baggrund heraf indgået en fælles aftale med firmaet Eurofins for de aktuelle vandværker i Syddjurs Kommune.

Syddjurs Kommune har i 2013 vedtaget en ny vandforsyningsplan, gældende for planperioden 2013 – 2020. I forbindelse hermed er der udpeget 9 områdevandværker i Syddjurs Kommune, hvoraf Ryomgård vandværk er det ene. Områdevandværkerne skal være rollefigur, og er kendetegnet ved en robust organisation, egnede grundvandsressourcer og beliggende indenfor eller i nærheden af OSD områder (Område med Særlig Drikkevandsinteresse).



Der har i det forgangne år været et større rørbrud på Parkalle samt en række rørbrud på Industrivej, primært affødt af de store kloakarbejder i området.

Der har i 2013 været afholdt 5 bestyrelsesmøder, hvoraf bestyrelsens suppleanter har været inviteret til de 2. Herudover har der været afholdt møde med beredskabschefen omkring brandstandere samt deltagelse 3 møder afholdt i regi af Syddjurs Vandråd.

#### **Takster og hovedaktiviteter 2014**

Syddjurs Kommune har godkendt takstbladet for 2014, der er baseret på uændrede priser og en pristalsregulering.

Med udgangen af 2014 er der stillet krav til branchen og herunder Ryomgård vandværk om uddannelser i hygiejne og vandværksdrift samt indførelse af ledelsessystemer i forhold til den daglige drift.

Med afsæt i vandforsyningsplanen og forsyningssikkerheden samt det stadigt stigende antal vandforureninger, har bestyrelsen i slutningen af 2013 igangsat en undersøgelse af muligheder for etablering af en nødforsyningsledning mellem Kolind og Ryomgård vandværker.

De planlagte investeringer i 2014 udgør jf. anlægsplanen i størrelsesordenen kr. 700.000 excl. moms, med primær finansiering via de forventede driftsindtægter fra salg af vand. Fokus koncentrerer omkring forsyningsnettet, og herunder net-struktur, opholdstider og forsyningssikkerhed.

## Anvendt regnskabspraksis

Årsrapporten for Ryomgård Vandværk a.m.b.a. er aflagt i overensstemmelse med årsregnskabslovens bestemmelser for klasse A-virksomheder.

Den anvendte regnskabspraksis er uændret i forhold til tidligere år.

### Korrektion til årsrapporten for 2012

Som anført i ledelsesberetningen var aflæggelsen af årsregnskabet 2012 behæftet med fejl. Fejlen opstod i forbindelse med indregningen af anlægsaktiverne efter principper opgjort af FVD hvor aktiver vedrørende ledningsnet og stik ikke blev indberegnet i balancen med i alt i t.kr. 14.469, og løbende anlægsinvesteringer blev omkostningsført i takt med færdiggørelsen. Som følge heraf er det besluttet at indarbejde korrektionen i sammenligningstallene for 2012 i årsregnskabet for 2013. Som konsekvens heraf ændres resultatet for 2012 fra et underskud på t.kr. 41 til et underskud på t.kr. 520, materielle anlægsaktiver ændres fra t.kr. 2.596 til t.kr. 16.992, egenkapitalen pr. 31. december 2012 ændres fra t.kr. 3.730 til t.kr. 18.126. Der er ingen påvirkning af udskudt skat, da vandforsyningen grundet sin størrelse ikke er underlagt skattepligt.

### Generelt om indregning og måling

I resultatopgørelsen indregnes indtægter i takt med, at de indtjenes, herunder indregnes værdireguleringer af finansielle aktiver og forpligtelser. I resultatopgørelsen indregnes ligeledes alle omkostninger herunder afskrivninger og nedskrivninger.

Aktiver indregnes i balancen, når det er sandsynligt, at fremtidige økonomiske fordele vil tilflyde selskabet, og aktivets værdi kan måles pålideligt.

Forpligtelser indregnes i balancen, når det er sandsynligt, at fremtidige økonomiske fordele vil fragå selskabet, og forpligtelsens størrelse kan måles pålideligt.

Ved første indregning måles aktiver og forpligtelser til kostpris. Efterfølgende måles aktiver og forpligtelser som beskrevet for hver enkelt regnskabspost nedenfor.

Visse finansielle aktiver og forpligtelser måles til amortiseret kostpris, hvorved der indregnes en konstant effektiv rente over løbetiden. Amortiseret kostpris opgøres som oprindelig kostpris med fradrag af eventuelle afdrag samt tillæg/fradrag af den akkumulerede amortisering af forskellen mellem kostpris og nominelt beløb.

Ved indregning og måling tages hensyn til forudsigelige tab og risici, der fremkommer inden årsregnskabet aflægges, og som bekræfter eller afkræfter forhold, der eksisterede på balancedagen.

## RESULTATOPGØRELSEN

### Nettoomsætning

Nettoomsætningen ved salg af vand indregnes i resultatopgørelsen i forhold til det opgjorte forbrug for regnskabsåret. Øvrige indtægter indregnes i takt med indtjeningen.

### Andre eksterne omkostninger

Andre eksterne omkostninger er opdelt i driftsomkostninger og administrationsomkostninger. De indregnes med beløb, der vedrører regnskabsåret, således at både fakturerede ydelser og leverede, men ikke fakturerede ydelser er indregnet. Der er ikke foretaget periodeafgrænsning af omkostninger.

### Afskrivninger

Afskrivninger indeholder årets afskrivninger af anlægsaktiver samt avance og tab ved løbende udskiftning af anlægsaktiver.

### Finansielle poster

Finansielle indtægter og omkostninger indregnes i resultatopgørelsen med de beløb, der vedrører regnskabsåret. Finansielle indtægter omfatter renter af likvide beholdninger, samt afkast og kursregulering af investering i værdipapirer.

## BALANCEN

### Materielle anlægsaktiver

Grunde og bygninger, produktions- og distributionsanlæg samt andre anlæg, driftsmateriel og inventar måles til kostpris med fradrag af akkumulerede afskrivninger.

Materielle anlægsaktiver er indregnet i balancen pr. 31. december 2008 baseret på principper fra FVD. Vandværket fører alene en overordnet registrering af anlægsaktiverne, hvorfor aktiverne afskrives baseret på gennemsnitlige levetid, som anført nedenfor.

Afskrivningsgrundlaget er kostpris med fradrag af forventet restværdi efter afsluttet brugstid. Der afskrives ikke på grunde.

Kostprisen omfatter anskaffelsesprisen samt omkostninger direkte tilknyttet anskaffelsen indtil det tidspunkt, hvor aktivet er klar til at blive taget i brug. Desuden tillægges omkostninger, der skønnes at indebære en forbedring af selskabets aktiver, mens omkostninger til vedligeholdelse af selskabets aktiver udgiftsføres.

Der foretages lineære afskrivninger baseret på følgende vurdering af aktivernes forventede brugstider:

Bygninger, 50 år

Ledningsnet og tilslutningsstik, 50 år

Andre anlæg, driftsmateriel og inventar, 10 - 15 år

Fortjeneste eller tab ved afhændelse af materielle anlægsaktiver opgøres som forskellen mellem salgspris med fradrag af salgsomkostninger og den regnskabsmæssige værdi på salgstidspunktet. Fortjeneste eller tab indregnes i resultatopgørelsen under afskrivninger.

### **Finansielle anlægsaktiver**

Investeringsbeviser er optaget til den officielle børsnotering ved årets udgang. Kursreguleringen føres over resultatopgørelsen som en finansiel indtægt eller omkostning.

### **Tilgodehavender**

Tilgodehavender måles til amortiseret kostpris, der sædvanligvis svarer til nominal værdi. Værdien reduceres med nedskrivning til imødegåelse af forventede tab..

### **Hensatte forpligtelser**

Hensatte forpligtelser omfatter forventede omkostninger til anlægsinvesteringer. Hensatte forpligtelser indregnes, når selskabet som følge af en tidligere begivenhed har retlig eller faktisk forpligtelse, og det er sandsynligt, at indfrielse af forpligtelsen vil medføre et forbrug af selskabets økonomiske ressourcer.

### **Kortfristet gældsforpligtelser**

Andre gældsforpligtelser måles til amortiseret kostpris, hvilket sædvanligvis svarer til nominal værdi.

## Resultatopgørelse 1. januar - 31. december

	Note	<u>2013</u>	<u>2012</u>
Salg af vand .....	1	1.121.052	1.045.792
Andre driftsindtægter .....	2	16.900	48.790
Administrationssalær .....		<u>24.825</u>	<u>23.725</u>
<b>Nettoomsætning i alt .....</b>		<b>1.162.777</b>	<b>1.118.307</b>
Driftsomkostninger .....	3	453.202	480.411
Administrationsomkostninger .....	4	152.021	171.636
Personaleomkostninger .....	5	225.222	224.920
Afskrivninger .....		<u>862.361</u>	<u>888.463</u>
<b>Driftsresultat .....</b>		<b>- 530.029</b>	<b>- 647.123</b>
Finansielle indtægter .....	6	<u>10.268</u>	<u>36.636</u>
<b>Årets resultat .....</b>		<b>- 519.761</b>	<b>- 610.487</b>
Forslag til resultatdisponering:			
Overført til overført overskud .....		<u>- 519.761</u>	<u>- 610.487</u>
Disponeret i alt .....		<u>- 519.761</u>	<u>- 610.487</u>

## Balance 31. december

### AKTIVER

	Note	<u>2013</u>	<u>2012</u>
<b>Anlægsaktiver</b>			
Vandværk .....	7	2.531.335	2.523.824
Ledningsnet og stik.....	7	<u>14.020.897</u>	<u>14.468.605</u>
Materielle anlægsaktiver i alt .....		<u>16.552.232</u>	<u>16.992.429</u>
Investeringsbeviser .....	8	<u>681.742</u>	<u>696.570</u>
Finansielle anlægsaktiver i alt .....		<u>681.742</u>	<u>696.570</u>
<b>Anlægsaktiver i alt .....</b>		<b><u>17.233.974</u></b>	<b><u>17.688.999</u></b>
<b>Omsætningsaktiver</b>			
Tilgodehavende hos forbrugerne .....		121.379	68.872
Tilgodehavende rente.....		<u>0</u>	<u>2.715</u>
Tilgodehavender i alt .....		<u>121.379</u>	<u>71.587</u>
Likvide beholdninger .....	9	<u>920.966</u>	<u>922.601</u>
<b>Omsætningsaktiver i alt .....</b>		<b><u>1.042.345</u></b>	<b><u>994.188</u></b>
<b>AKTIVER I ALT .....</b>		<b><u>18.276.319</u></b>	<b><u>18.683.187</u></b>

## Balance 31. december

### PASSIVER

	Note	<u>2013</u>	<u>2012</u>
<b>Egenkapital</b>			
Overført resultat .....	10	- 835.363	- 315.602
Opskrivning af materielle anlægsaktiver .....		<u>18.442.094</u>	<u>18.442.094</u>
<b>Egenkapital i alt .....</b>		<b><u>17.606.732</u></b>	<b><u>18.126.493</u></b>
<b>Hensatte forpligtelser</b>			
Hensættelse til ny kildeplads .....	11	<u>214.761</u>	<u>214.761</u>
Hensatte forpligtelser i alt .....		<u>214.761</u>	<u>214.761</u>
<b>Kortfristet gældsforpligtelser</b>			
Leverandører af varer og tjenesteydelser .....		159.556	89.232
Tilbagebetaling til forbrugere .....		1.684	326
Skyldig vandafgift til staten .....		234.215	228.434
Skyldig A-skat og AM-bidrag .....		20.979	4.967
Skyldig moms .....		<u>38.392</u>	<u>18.974</u>
<b>Gældsforpligtelser i alt .....</b>		<b><u>454.826</u></b>	<b><u>341.933</u></b>
<b>PASSIVER I ALT .....</b>		<b><u>18.276.319</u></b>	<b><u>18.683.187</u></b>

## Noter

	<u>2013</u>	<u>2012</u>
<b>Note 1 - Salg af vand</b>		
Opkrævet hos forbrugerne, brutto .....	2.391.256	2.244.005
Heraf moms .....	- 478.251	- 448.801
Heraf vandafgift, staten .....	- 791.953	- 749.412
<b>Salg af vand, netto .....</b>	<b><u>1.121.052</u></b>	<b><u>1.045.792</u></b>
<b>Note 2 – Andre driftsindtægter</b>		
Tilslutningsbidrag .....	0	33.890
Gebyrbetaling .....	<u>16.900</u>	<u>14.900</u>
<b>Andre driftsindtægter i alt .....</b>	<b><u>16.900</u></b>	<b><u>48.790</u></b>
<b>Note 3 – Driftsomkostninger</b>		
Reparationer af værket .....	0	110.285
Vedligeholdelse af værket .....	18.940	15.971
Vedligeholdelse af bygninger og arealer .....	0	4.293
Reparationer og vedligeholdelse, ledningsnet .....	293.238	161.501
Reparationer m.v., stophaner, stikledninger og vandure .....	54.081	94.712
Teknisk bistand og vedl. kortmateriel .....	3.709	12.071
Vedligeholdelse af maskiner .....	2.483	3.048
Elektricitet .....	66.670	52.537
Kørsel .....	5.250	4.367
Vandanalyser .....	<u>8.831</u>	<u>21.626</u>
<b>Driftsomkostninger i alt .....</b>	<b><u>453.202</u></b>	<b><u>480.411</u></b>



## Noter

	<u>2013</u>	<u>2012</u>
<b>Note 4 – Administrationsomkostninger</b>		
Kontor, edb og telefon .....	42.075	49.650
Møder og generalforsamling .....	12.670	11.906
Kurser .....	800	400
Forsikringer og kontingenter .....	19.766	21.817
Porto og gebyrer .....	25.774	27.541
Personaleomkostninger .....	10.329	11.560
Regnskabsmæssig assistance .....	39.745	44.450
Diverse omkostninger .....	198	1.654
Tab på debitorer .....	<u>664</u>	<u>2.658</u>
<b>Administrationsomkostninger i alt .....</b>	<b><u>152.021</u></b>	<b><u>171.636</u></b>
 <b>Note 5 - Personaleomkostninger</b>		
Lønninger og vederlag .....	<u>225.222</u>	<u>224.920</u>
<b>Personaleomkostninger i alt .....</b>	<b><u>225.222</u></b>	<b><u>224.920</u></b>
 Heraf vederlag til bestyrelsen .....	<u>98.936</u>	<u>99.153</u>
 <b>Note 6 - Finansielle indtægter</b>		
Rente, Sparekassen Djursland, konto nr. 680133 .....	208	530
Rente, Sparekassen Djursland, konto nr. 680796 .....	3.741	14.879
Rente, Djurslands Bank, konto nr. 600129-6 .....	776	810
Renter, kreditorer .....	0	- 632
Udbytte, værdipapirer .....	20.371	25.200
Kursregulering, værdipapirer .....	<u>- 14.828</u>	<u>- 4.151</u>
<b>Finansielle indtægter i alt .....</b>	<b><u>10.268</u></b>	<b><u>36.636</u></b>

## Noter

<b>Note 7 – Vandværk .....</b>	<b>Vandværk</b>	<b>Ledninger</b>
Anskaffelsessum pr. 1. januar .....	3.376.733	17.614.386
Årets tilgange .....	<u>231.350</u>	<u>190.814</u>
Anskaffelsessum pr. 31. december .....	<u>3.608.083</u>	<u>17.805.200</u>
Af- og nedskrivninger pr. 1. januar .....	852.909	3.145.781
Årets afskrivninger .....	<u>223.839</u>	<u>638.522</u>
Af- og nedskrivninger pr. 31. december .....	<u>1.076.748</u>	<u>3.784.303</u>
<b>Regnskabsmæssig værdi pr. 31. december .....</b>	<b><u>2.531.335</u></b>	<b><u>14.020.897</u></b>
	<u>31.12.2013</u>	<u>31.12.2012</u>
<b>Note 8 - Investeringsbeviser</b>		
Bankinvest, korte DK obligationer .....	135.483	135.557
Sparinvest, mellemlange obligationer .....	143.233	149.044
Danske Invest Engros Kommuner .....	101.996	103.067
Sparinvest, korte obligationer .....	<u>301.030</u>	<u>308.902</u>
<b>Investeringsbeviser i alt .....</b>	<b><u>681.742</u></b>	<b><u>696.570</u></b>
<b>Note 9 - Likvide beholdninger</b>		
Djurslands Bank, konto nr. 6001296.....	162.271	158.819
Sparekassen Djursland, konto nr. 680133.....	6.177	12.647
Sparekassen Djursland, konto nr. 680796 .....	<u>752.518</u>	<u>751.135</u>
<b>Likvide beholdninger i alt .....</b>	<b><u>920.966</u></b>	<b><u>922.601</u></b>
<b>Note 10 - Overført resultat</b>		
Overført fra tidligere år .....	- 315.602	1.726.333
Korrektion til primo.....	0	-1.431.448
Overført af årets resultat .....	<u>- 519.761</u>	<u>- 610.487</u>
<b>Overført overskud i alt .....</b>	<b><u>- 835.363</u></b>	<b><u>- 315.602</u></b>
<b>Note 11 - Hensættelse til ny kildeplads</b>		
Overført fra tidligere år .....	214.761	214.761
Henlagt af årets resultat .....	<u>0</u>	<u>0</u>
<b>Henlæggelse til ny kildeplads i alt .....</b>	<b><u>214.761</u></b>	<b><u>214.761</u></b>

## Budget – (ej revideret)

### Bestyrelsens planer for aktivitet i 2014

Indsatsen anvendes primært til ændringer i netstrukturen.

### Resultatbudget

	<u>2013</u>	<u>2013</u>	<u>2014</u>
	budget	regnskab	budget
Salg af vand .....	1.185.000	1.121.052	1.110.000
Andre indtægter .....	45.000	16.900	45.000
Administrationssalær .....	<u>20.000</u>	<u>24.825</u>	<u>20.000</u>
<b>Nettoomsætning i alt .....</b>	<b>1.250.000</b>	<b>1.162.777</b>	<b>1.175.000</b>
Driftsomkostninger .....	450.000	644.016	450.000
Administrationsomkostninger .....	170.000	152.021	160.000
Personaleomkostninger .....	250.000	225.222	250.000
Afskrivninger .....	<u>400.000</u>	<u>192.441</u>	<u>350.000</u>
<b>Omkostninger i alt .....</b>	<b>1.270.000</b>	<b>1.213.700</b>	<b>1.210.000</b>
<b>Driftsresultat .....</b>	<b>- 20.000</b>	<b>- 50.923</b>	<b>- 35.000</b>
Finansielle indtægter .....	<u>40.000</u>	<u>10.268</u>	<u>25.000</u>
<b>Årets resultat .....</b>	<b><u>20.000</u></b>	<b><u>- 40.655</u></b>	<b><u>- 10.000</u></b>

### Priser og investeringer

Priser	Fast afgift 2013	m <sup>3</sup> pris 2013	Fast afgift 2014	m <sup>3</sup> pris 2014
Normalforbruger	350 kr.	5,18 kr.	350 kr.	5,27 kr.
Fællesmålt.	275 kr.	5,18 kr.	275 kr.	5,27 kr.
	<b>2013</b>	<b>2013</b>	<b>2014</b>	<b>2014</b>
Afgifter	Vandafgift	Drikkevandsbidrag	Vandafgift	Drikkevandsbidrag
Pr. m <sup>3</sup>	5,46 kr.	0,67 kr.	5,46 kr.	0,67 kr.