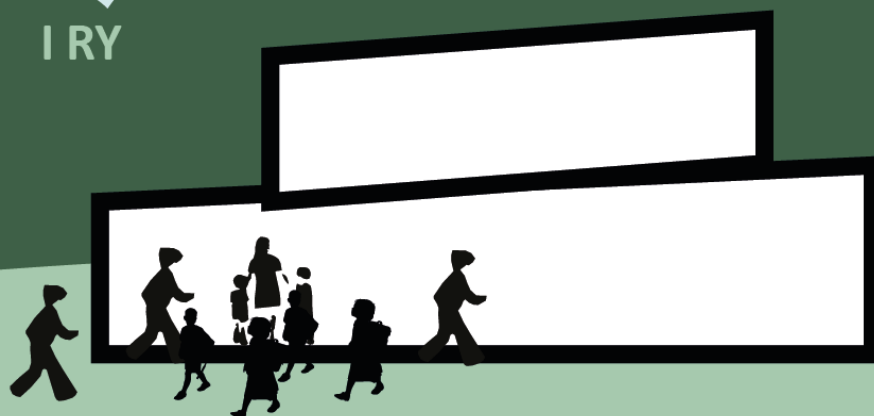


# Programoplæg

NY SKOLE OG  
DAGINSTITUTION  
I RY



August 2022



Skanderborg  
Kommune

---

Programoplæg til ny skole og daginstitution i Ry  
- ved Ry Hallerne

---

# Indholdsfortegnelse

1.	Projektets baggrund.....	5
1.1	Indledning .....	5
1.2	Programoplæggets formål.....	6
1.3	Projektets placering og nærområdet .....	6
1.3.1	Den nye skole og daginstitution .....	7
1.3.2	Ry Hallerne.....	8
1.3.3	Option – ny multihal Ry Hallerne.....	8
1.3.4	Øvrige projekter i området .....	9
1.4	Byggeriets kvalitet .....	9
1.4.1	Bæredygtighed.....	10
1.5	Politisk proces .....	10
1.6	Politik for kommunalt byggeri i Skanderborg Kommune.....	13
1.6.1	Ny skole og daginstitution ved Ry Hallerne .....	13
1.6.2	Udviklingspolitik i Skanderborg Kommune .....	13
1.7	Det Pædagogiske Grundlag.....	14
1.7.1	Skolens samarbejde om området med området .....	15
2.	Organisation .....	16
2.1	Bygherre.....	17
2.1.1	Brugere / kontraktholdere .....	17
2.1.2	Skole og daginstitution .....	17
2.1.3	Ry Hallerne i Ry .....	17
2.2	Projekt- og arbejdsgrupper .....	17
2.2.1	Bygherreledelsen .....	17
2.2.2	Projektarbejdsgruppe.....	18
2.2.3	Pædagogiske Grundlag - arbejdsgruppe .....	18
2.2.4	Indledende teknisk rådgivning.....	18
2.2.5	Øvrige involverede fagteknisk rådgivning/rådgivere.....	19
2.2.6	Ad hoc arbejdsgrupper – programmerings- og udførelsesfasen .....	19
2.2.7	Øvrige interessenter .....	19
2.2.8	Foreninger og private institutioner .....	19
3.	Grundforhold.....	20
3.1	Byggegrunden.....	20
3.2	Planforhold .....	21
3.2.1	Kommuneplan .....	21
3.2.2	Lokalplan 1190 (forslag) .....	21
3.2.3	Byggefelt B2.....	22
3.3	Disponering af ny bebyggelse .....	23
3.3.1	Helhedsplan for området.....	24
3.4	Adgangsforhold til skole, daginstitution og Ry Hallerne.....	24
3.4.1	Adgang til byggeplads .....	25
3.5	Parkering .....	26
3.6	Erstatningsfodboldbaner .....	27
3.7	Forsyningsmæssige forhold .....	28
3.7.1	Generelt.....	28
3.7.2	Forsyningsvirksomheder .....	28
3.7.3	Grundvand.....	28

3.7.4	Overfladevand og klimavand .....	29
3.8	Støj .....	30
4.	Forundersøgelser .....	31
4.1	Arkæologiske undersøgelser .....	31
4.2	Geotekniske undersøgelser .....	31
4.3	Miljøundersøgelser .....	31
4.4	Landinspektørplan .....	31
5.	Projektbeskrivelse .....	32
5.1	Skole og daginstitution .....	32
5.1.1	Skole .....	33
5.1.2	Daginstitution .....	34
5.2	Ry Hallerne .....	35
5.3	Option – multihal til Ry Hallerne .....	35
5.4	Samarbejde og synergier .....	36
5.5	Arkitektur .....	38
5.6	Byggeriets kvalitet .....	38
5.6.1	Inventar .....	39
5.6.2	IT .....	39
5.6.3	Solceller .....	39
5.6.4	El-ladestandere .....	39
5.7	Bæredygtighed .....	39
5.8	Helhedsplan – fuld bebyggelse i byggefelt 2 .....	40
5.8.1	Ry Hallernes udvidelsesmuligheder .....	41
5.9	Arealprogram - estimeret arealoversigt .....	41
5.9.1	Skole arealprogram – med funktioner, antal lokaler og kvadratmeter .....	41
5.9.2	Daginstitution arealprogram – med funktioner, antal lokaler og kvadratmeter .....	42
5.9.3	I alt arealprogram – med funktioner, antal lokaler og kvadratmeter .....	43
6.	Økonomi .....	44
6.1	Skønnede anlægsudgifter: .....	44
7.	Udbudsform .....	46
7.1	Udbud af bygherrerådgiverydelsen .....	46
7.2	Udbud af byggeopgaven .....	47
8.	Hovedtidsplan .....	48
8.1	Øvrige projekter i nærområdet .....	48
8.1.1	Erstatningsfodboldbaner .....	48
8.1.2	Infrastruktur uden for området .....	49
8.1.3	Klimasikringsprojekt .....	49
8.1.4	Regnvandshåndtering fra butiksområdet .....	49
9.	Bilagsfortegnelse .....	50

# 1. Projektets baggrund

## 1.1 Indledning

Nærværende Programoplæg udgør sammen med det Pædagogiske Grundlag, bilag 1 og Lokalplan 1190 (forslag), bilag 2, materialet vedrørende opførelse af en ny 3 sporet skole for 0.-6. klasse og en daginstitution til 150 børn ved Ry Hallerne i Ry samt option/mulighed for ny multihal.

Det nye skole og daginstitutionens byggeri skal færdiggøres ultimo maj 2026, således at eleverne kan starte ved skoleopstart august 2026.

Ry er i stor vækst, og mange nye familier er kommet til de seneste år. Det sætter byens kapacitet i skoler og daginstitutioner under pres, og der er brug for nye tilbud.

Den nye skole og daginstitution i Ry indgår på Byrådets investeringsoversigt og skal tilvejebringe en stor del af den manglende kapacitet på undervisnings- og dagtilbudsområdet i Ry.

I forbindelse med Skanderborg Kommunes godkendelse af skolestrukturplanen i december 2020 blev det vedtaget at opføre den nye skole og daginstitution i Ry i forbindelse med Ry Hallerne. Det er Byrådets ønske at styrke områdets status som samlingspunkt for fritids- og idrætsaktiviteter i Ry. En samlet placering af skole, institutioner og fritids-/idrætsfaciliteter med Ry Hallerne som udgangspunkt, skal skabe værdifuld synergi mellem idræt/fritid, skole/undervisning og dagtilbud - til gavn for hele byen.

Målet er at skabe et mødested, hvor skole, daginstitution og fritidsaktiviteter trives sammen, og støtter og udvikler hinanden. Muligheden for en tæt nærhed eller fysisk sammenbygning af aktiviteterne skal sikre dobbeltudnyttelse af bygninger, samt ikke mindst dobbeltudnyttelse af eksisterende og nye udendørsfaciliteter.

Ved opstart af udviklingen af området ved Ry Hallerne, blev der i truffet beslutning om at udarbejde en ny lokalplan, således at området fremadrettet kan anvendes til offentlige og rekreative formål og dermed rumme de ønskede planer for området. Skanderborg Kommune har foretaget arealanalyser for mulige placeringer af skole, daginstitution, idrætsfaciliteter m.m., og disse analyser er baggrund for den nye Lokalplan 1190 (forslag) og nærværende Programoplæg. Lokalplanen 1190 sendes til behandling i Byrådet august 2022.

Projektet skal udover at opfylde Skanderborg Kommunes ”*Politik for Kommunalt Byggeri*”, se afsnit 1.6, bygges på bæredygtige principper med udgangspunkt i Skanderborg Kommunes strategi for bæredygtighed, jf. ”*Klima, energi og ressourcepolitik - Grøn omstilling i Skanderborg Kommune*”, jf. afsnit 1.4.1.

Programoplægget sendes til politisk behandling i september 2022, udbud af Bygherrerådgivning gennemføres oktober 2022 – februar 2023. Bygherrerådgiver udarbejder byggeprogram og gennemfører totalentrepriseudbud 2023. Totalentreprisekonkurrencen skal omfatte udarbejdelse af helhedsplan for det fuldt udbyggede område samt konkret forslag til etablering af 1. etape – ny 3-sport skole og daginstitution, samt option på etablering af multihal.

Efteråret 2022 er der etableret en midlertidig daginstitution ved Knudsøskolen/KnudsøHulen, der frem til færdiggørelsen af den nye daginstitution ved Ry Hallerne kan tilvejebringe kapacitetsbehovet.

## 1.2 Programoplæggets formål

Programoplægget er udarbejdet i samarbejde mellem Anlæg og Ejendomme, Fagsekretariat Børn & Unge samt skoleleder for Knudsøskolen, daginstitutionsleder for Knudsø Hulen, og Centerleder for Ry Hallerne.

Programoplægget danner sammen med det Pædagogiske Grundlag, bilag 1, basis for projektets omfang, indhold, økonomi og tidsplan, og er således grundlaget for det videre arbejde med byggeriet, herunder udarbejdelse af materiale til udbud af bygherrerådgivning samt gennemførelse af totalentrepriseudbud.

Programoplægget indeholder principper fra Byrådets beslutninger vedr. nærværende projekt. Tegninger, skitser og figurer i programoplægget er illustrationer der alene understøtter principperne og muligheder, for at fastholde fleksibiliteten i den kommende totalentreprisekonkurrence. I forbindelse med udarbejdelse af byggeprogrammet til grundlag for totalentreprisekonkurrencen, vil der blive gennemført en dybdegående proces for afklaring af behov og krav samt kvalitetsniveau for såvel skole og daginstitution. Tilsvarende proces gennemføres for Multihallen, såfremt der findes finansiering og det bliver aktuelt med en multihal som en del af byggeriets 1. etape.

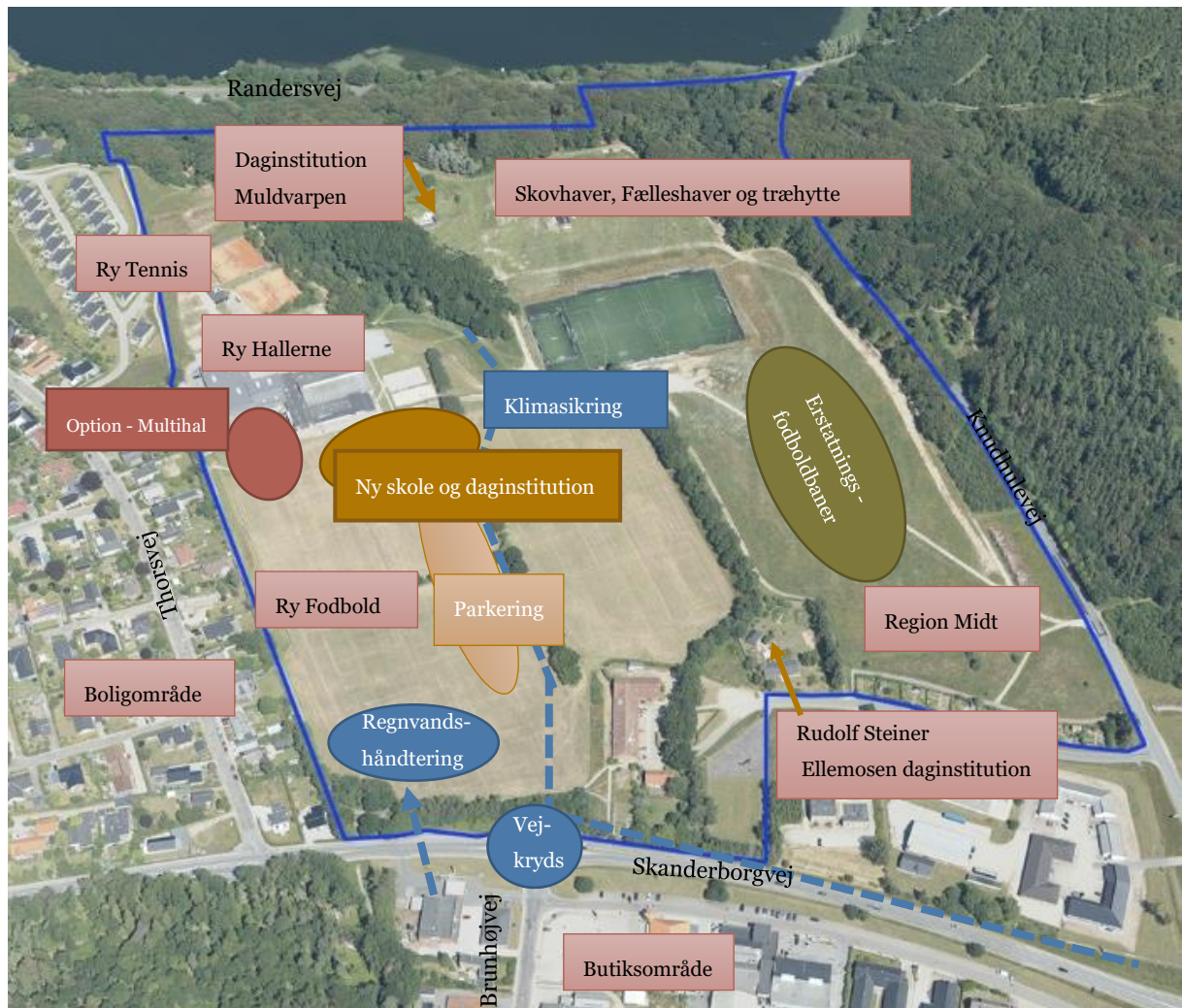
## 1.3 Projektets placering og nærområdet

Den nye skole og daginstitution opføres på området ved Ry Hallerne, som ligger i den nordøstlige del af Ry. Den nye skole og daginstitution - 1. etape - etableres umiddelbart syd/sydøst for Ry Hallerne i fysisk eller tæt visuel forbindelse mellem Ry Hallerne. Der skal endvidere i 1. etape disponeres mulighed for etablering af en multihal (option).

Lokalplanområdet grænser mod nord op til Randersvej og Knudsø og området afgrænses mod øst af Knudhulevej. Mod syd afgrænses området af Skanderborgvej, som er hovedindfaldsvej til Ry, samt til et blandet område - Ellemosen med institutioner og erhverv samt syd for Skanderborgvej et nyere butiksområde. Mod vest afgrænses området af et boligområde med parcelhuse og andelsboliger på Thorsvej.

Inden for lokalplanområdet er følgende eksisterende interessenter;

- › Ry Hallerne er placeret i den nordvestlige del.
- › Ry Tennis har 4 tennisbaner samt tilhørende klubhus umiddelbart nord for Ry Hallerne.
- › Ry Fodbold har fodboldbaner placeret syd for slugten og Ry Hallerne, samt en kunststofbane umiddelbart øst for slugten. Ry Fodboldklub anvender omklædningsfaciliteter i Ry Hallerne.
- › Den nordøstlige del af området anvendes i dag af naturbørnehaven Muldvarpen, samt af frivillige som bl.a. har etableret skovhaver samt en træhytte.
- › Eksisterede Rudolf Steiner børnehave Ellemosen hører til på en lejet grund i den sydlige del af området.
- › Herudover har Region Midt en grund i den sydøstlige del af området. Region Midtjylland planlægger at opføre en ny døgninstitution.



Figur 1 Placering af skole, daginstitution og evt. multihals beliggenhed – 1. etape, samt øvrige interessenter og aktiviteter

Endvidere pågår der uden for området udvikling og realisering af projekter som bl.a. skal forbedre infrastrukturen til den kommende skole og daginstitution, men der skal også gennemføres klimasikrings- og regnvandshåndteringsprojekter på grunden som vedrører områder uden for området, jf. nærmere beskrivelse afsnit 1.3.4.

### 1.3.1 Den nye skole og daginstitution

Den nye skole og daginstitution omfatter opførelse af faciliteter til;

› Skole:

- |                                   |                      |
|-----------------------------------|----------------------|
| ○ 3 sporet skole fra 0.-6. klasse | 450-500 børn         |
| ○ Personale - Skole               | 50 medarbejdere      |
| ○ Samlet areal (brutto)           | 6.600 m <sup>2</sup> |

› Daginstitution til 150 børn fordelt fleksibelt på:

○ Vuggestuebørn (0-2-årige)	50 børn
○ Grupper – vuggestue	4 stk. af 12 børn
○ Børnehalebørn (3-6-årige)	100 børn
○ Grupper – børnehave	5 stk. af 18-22 børn
○ Personale - Daginstitution	35-40 medarbejdere
○ Samlet areal (brutto)	1.200 m <sup>2</sup>

Skolen og daginstitutionen skal disponeres og opføres iht. principperne i det Pædagogiske Grundlag, jf. bilag 1. Det Pædagogiske Grundlag tager udgangspunkt i Louises Klinges forskning, der udpeger krav til de institutionelle rammer, der understøtter alle børns og unges trivsel og udvikling.

Rumdisponeringen tager udgangspunkt i af skabe et mangfoldigt fællesskab i bevægelse.

Der ønskes etableret fælles løsninger i forhold til anvendelse af mødelokaler, personalefaciliteter til lærer og pædagoger samt sundhedsfaglige personer og andre faglige personer.

Daginstitutionen skal opføres iht. kvalitetsniveau C med del i et fælles produktionskøkken.

### 1.3.2 Ry Hallerne

Ry Hallerne har i dag et samlet bebygget areal på 5.715 m<sup>2</sup> og 510 m<sup>2</sup> kælder, samt tilhørende parkeringspladser med mulighed for parkering af op til 300 biler.

Ry Hallernes eksisterende arealer skal indgå i projektet i det omfang det er hensigtsmæssigt for etablering af synergi, i form af dobbeltudnyttelse af funktioner og aktiviteter, og samarbejde mellem den nye skole og daginstitution samt Ry Hallerne.

Ry Hallernes eksisterende faciliteter skal således bringes i spil i det omfang de kan bidrage til optimering ved disponering af den nye skole og daginstitution, og samtidig skal de nye faciliteter i skole og daginstitution bringes i spil i forhold til supplerende anvendelse til Ry Hallernes aktiviteter uden for skoletiden.

Ry Hallernes arealer må dog ikke reduceres ifm. en evt. sammenbygning. Således etableres eksempelvis omklædningsfaciliteter såfremt disse nedlægges eller der opstår supplerende behov i forbindelse men en eventuel sammenbygning eller anden disponering.

### 1.3.3 Option – ny multihal Ry Hallerne

I totalentreprisekonkurrencen skal der indarbejdes en option om etablering af en multihal (1250 m<sup>2</sup> + 250 m<sup>2</sup>) til Ry Hallerne. Multihallen skal sammenbygges med eksisterende Ry Hallerne men ikke nødvendigvis sammenbygges med den nye skole og daginstitution.

En eventuel udnyttelse af optionen forudsætter iht. Byrådets beslutning, at der i den videre budgetproces kan findes finansiering hertil.



### 1.3.4 Øvrige projekter i området

#### Erstatningsfodboldbaner:

Den nye skole og daginstitution med tilhørende udearealer placeres syd og sydøst for eksisterende Ry Hallerne, hvor der i dag er placeret fodboldbaner som benyttes af Ry Fodboldklub. Der vil således være behov for etablering af 2 stk. erstatningsfodboldbaner andet sted i området, jf. afsnit 3.6

#### Klimasikringsprojekt:

Klimatilpasningsprojektet skal håndtere klimavand der kommer fra udenfor området og som skal ledes igennem lokalplanområdet. Klimasikringsprojektet omfatter etablering af en vandrende som skal føre klimavandet til slugten. Gennemførelse af klimasikringsprojektet ligger udenfor nærværende projekt, men skal koordineres med projektet i forhold til forløb samt håndtering af projektets eget klimavand. Det skal således være en del af totalentreprisens helhedsplan at skitsere muligt forløb under hensyntagen til det kommende nye byggeri og udearealer. Placering, disponering og indretning af udearealer til skole og daginstitution kan evt. etableres i områder hvor der skal håndteres klimaregn. Jf. afsnit 3.7.4

#### Regnvandshåndtering fra butiksområde:

Regnvand fra området syd for Skanderborgvej (butiksområdet) skal delvis håndteres på den sydligste del af lokalplanområdet – nord for Skanderborgvej og syd for fodboldbanerne mod sydvest.

Der pågår udvikling af ny lokalplan for butiksområdet samt planlægning af regnvandshåndtering (T5) fra arealerne syd for Skanderborgvej og nord for Skanderborgvej. Plan, Teknik og Miljø forventer at der foreligger endelig plan for regnvandshåndtering efterår 2022.

#### Infrastruktur – uden for området (vejkryds og cykelstier):

Den eksisterende rundkørsel på Skanderborgvej umiddelbart syd for området bliver omdannet til et vejkryds. Etablering af vejkrydset er en forudsætning for etablering af ny trafiksikker ankomst til området og denne adgang skal således være primær vejadgang til området.

Endvidere opgraderes eksisterende rekreative stier fra hhv. Randersvej og Bakkelyvej til belagte cykelstier og der etableres helleanlæg og hævede flader på udvalgte steder, jf. afsnit 3.4

## 1.4 Byggeriets kvalitet

Byggeriet skal være af en sådan kvalitet, at det også i fremtiden bevarer sin værdi. I materialevalg og håndværksmæssig udførelse skal projektet være gedigent.

I forbindelse med disponeringen af byggeriet og valg af materialer skal der lægges stor vægt på, at drifts- og vedligeholdelsesudgifter begrænses mest muligt. Det betyder bl.a., at der især skal være opmærksomhed på, at klimaskærmen udføres i vedligeholdelsesvenlige materialer, og at der kan opnås et samlet energiforbrug, som er så lille som muligt, jf. afsnit 5.6

Alle bygninger skal indpasses i terræn og natur i forhold til farver og materialer - jf. lokalplanens Bilag 4, farvekort.

### 1.4.1 Bæredygtighed

Projektets strategi for bæredygtighed tager udgangspunkt i “*Klima, energi og ressourcepolitik 2020 - Grøn omstilling i Skanderborg Kommune*”.

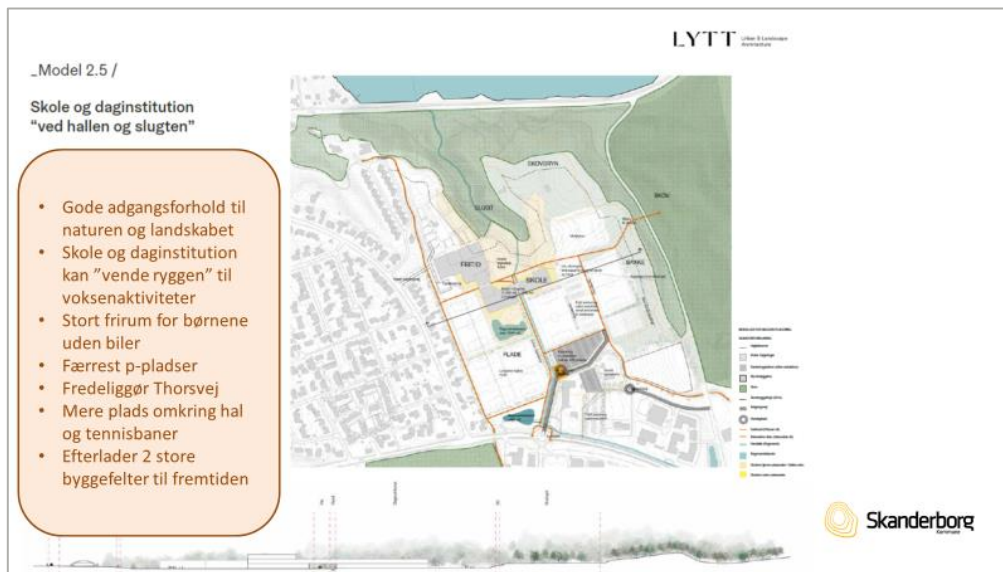
Iht. kommende bygningsreglementskrav skal alt nyt byggeri fremover underkastes en livscyklusvurdering, LCA, og der indføres trinvist loft over CO<sub>2</sub>-udledninger fra 2023 til 2029.

Skanderborg Kommunes tilgang og ambitioner inden for sikring af grøn omstilling og bæredygtig udvikling er således i god overensstemmelse med de nye bygningsreglementskrav, jf. afsnit 5.7.

## 1.5 Politisk proces

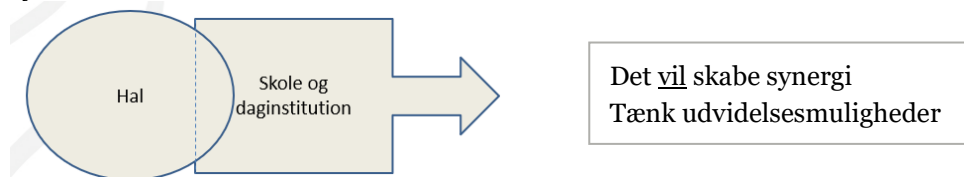
Den politiske proces for nærværende projekt har været følgende:

- › Efteråret 2020:
  - Skanderborg Kommune beslutter, at der skal bygges en ny skole ved Ellemosen og Ry Hallerne med vejadgang fra Skanderborgvej.
- › November 2020:
  - Økonomiudvalget igangsætter udarbejdelsen af en lokalplan for en ny skole m.v. i området nord for Skanderborgvej.
- › December 2022
  - Byrådet godkender forslag til ny struktur for skoler og dagtilbudsområdet samt implementeringsplan - Skolestrukturplanen.
  - Byrådet beslutter at der skal etableres en ny skole for 0.-6- klasse i Ry i forbindelse med Ry Hallerne. Organisatorisk og ledelsesmæssig kobles Knudsøskolen og ny skole i Ry.
- › Januar 2021:
  - Undervisnings- og Børneudvalget beslutter at igangsætte programmeringen af etablering af en ny skole og daginstitution for 0. – 6. klasse i Ry.
  - Der nedsættes en styregruppe hvor udvalgsformand samt et medlem af Undervisnings- og Børneudvalget er medlemmer fra politisk hold.
  - Skolen og daginstitutionen forventes taget i brug ved skolestart 2025.
- › April 2021:
  - Undervisnings- og børneudvalget afholdte møde, hvor den fremtidige proces omkring placering af skole og daginstitution blev fremlagt.
- › Maj 2021
  - Placering af den nye skole og daginstitution i Ry er fremlagt på Byrådets temamøde den 20. maj 2021.
  - Administrationen informerer på baggrund af bygherreledelsens indstilling om at der arbejdes videre med model 2.5, hvor skole og daginstitution placeres syd for de eksisterende haller jf. illustrationen nedenfor.



> Juni 2021

- Der er blevet afholdt borgermøde i Ry Hallerne den 17. juni 2021, hvor der blev informeret om de planer og tanker der ligger omkring opførelse af en ny skole og daginstitution ved Ry Hallerne.



- Byrådet og styregruppen var på studietur til Herning, hvor der blev besøgt 3 skoler der alle på hver sin måde har en relation til halfaciliteter i lokalområdet.

> Medio august 2021 til medio oktober 2021

- Afvikling af en række forskellige aktiviteter med henblik på at inddrage de relevante aktører i størst muligt omfang og indsamle tilstrækkeligt med input til udarbejdelsen af det pædagogiske program.

> November 2021

- Der blev afholdt en workshop for bygherreledelsen, hvor bygherreledelsen fik mulighed for at placere de ønskede arealer til skole og daginstitution, regnvandsbassiner og parkeringsarealer samt udvidelsesmuligheder for hallen og mulighed for placering af en svømmehal.
- Resultatet af workshoppen er blevet behandlet af administrationen og har medført følgende illustration for etape 1. Tilsvarende eksempler på mulig disponering er udarbejdet og indgår i lokalplanen såvel ift. etape 1 som kommende etaper:



#### ETAPE 1:

- Ny skole fra 0. til 6. klasse og en daginstitution til 150 børn sammenbygget med de eksisterende Ry Haller.
- Indskoling og daginstitution med adgang til slugten og med kys og kør tæt på daginstitutionen.
- Der etableres erstatningsbaner på bakken
- Der etableres ny indkørsel fra syd med parkering jf. Skanderborg Kommunes parkeringsnorm.
- Cykelparkering jf. lokalplanen.
- Mest muligt regnvand håndteres ved nedsivning, resterende regnvand håndteres over eller under jorden.

#### > Februar 2022

- Der blev afholdt workshop med deltagelse af forskellige interessenter – foreninger og privat aktører, jf. pkt. 2.2.8;
- Opsamling på bygherreledelsesmøde i februar 2022, idet det blev besluttet;
  - at der arbejdes videre med en placering med en sammenbygning mellem skole, daginstitution og Ry Hallerne og dermed følge principperne fra 2,5
  - at tanker om en fælles indgang ikke prioriteres så højt i første omgang, men nærhed fastholdes.
  - at placeringen af den samlede nye bebyggelse flyttet lidt tættere på slugten. Ligeledes vurderes en evt. sammenbygning at skulle placeres ved den østlige del af Ry Hallerne.
  - at en evt. sammenbygning kan ske i forbindelse med eventuelle udvidelser.

#### > Maj 2022

- Lokalplan 1190 kommer i offentlighøring frem til 1. juni 2022
- Den 18. maj 2022 blev der afholdt temamøde for 3 udvalg (KMP, KFI, BU)
- Den 19. maj 2022 blev der afholdt borgermøde vedr. Lokalplan 1190 (forslag)

#### > Juni 2022

- De politiske udvalg og Byrådet tager stilling til placering af skole og daginstitution indenfor byggefeltet diverse, regnvandshåndtering og spørgsmål om kapacitet til idrætsundervisning i skolerne.
- Byrådets vedtagne beslutninger er indarbejdet i nærværende Programoplæg.

#### > August 2022

- Byrådet godkender Lokalplan 1190 - Skole, institution og fritidsfaciliteter i Ry Østby.

#### > September 2022:

- Byrådet godkender Programoplæg – Ny skole og daginstitution i Ry.

Efter den politiske behandling af Lokalplan 1190, det Pædagogiske Grundlag og Programoplægget udføres et bygherrerådgiverudbud med henblik på udarbejdelse og gennemførelse af et totalentrepriseudbud.

## 1.6 Politik for kommunalt byggeri i Skanderborg Kommune

Skanderborg Kommunes ”Politik for kommunalt byggeri”, har til formål er at sikre, at investeringerne i den kommunale bygningsmasse har et så bæredygtigt niveau som muligt, hvad angår bygningernes funktion, anvendelse, samlede økonomi, klima og miljømæssig påvirkning.

---

### *Bæredygtige rammer om gode fællesskaber*

*Med en politik for kommunalt byggeri ønsker Skanderborg Kommune at sætte fokus på miljø, klima, indeklima og arbejdsmiljø.*

*Genanvendelse, materialevalg og placering skal prioriteres højt og være med til at beskytte naturen, grundvandet, klimaet og det omgivende samfund. Bygningerne skal være sunde, så ingen bliver syge eller oplever dårligt indeklima.*

*Skanderborg Kommune ønsker at efterlade så få klima- og miljøbelastede aftryk som muligt. Det skal ske ved helhedsorienterede tilgang, der sikrer, at kommunens bygninger er bæredygtige i både social, økonomisk, klima og miljømæssig henseende.*

---

### 1.6.1 Ny skole og daginstitution ved Ry Hallerne

Den nye skole og daginstitution ved Ry Hallerne opfylder ovennævnte politiks fokuspunkter, iht. nedenstående;

- › **En del af en helhed** – der skal tænkes helhedsplan, som gør det muligt at udvide skolen til en 4-sporet skole fra 0. til 9. klasse, udvidelse af Ry Hallerne og give mulighed for placering af en svømmehal samt udendørs idrætsfaciliteter. Der udarbejdes et arealprogram der sikre de fremtidige ønsker for området.
- › **Gode rammer for liv og fællesskab** - der udarbejdes et Pædagogisk Grundlag, hvor rammer og fællesskab indgår som væsentlige elementer i grundlaget.
- › **Vi bygger kloge m2** – der skal skabes synergi mellem faciliteterne i hal, skole og daginstitution
- › **Høj byggeteknisk standard** – at der i totalentreprisekonkurrencen bliver lagt vægt på en god og sikker klimaskærm, at byggeriet er robust og at det tekniske anlæg er afstemt med brugerne.
- › **Drift med fokus på energiforbrug** – i totalentreprisekonkurrencen udarbejdes et tilvalgs katalog, som giver Skanderborg Kommune mulighed for at tilkøbe supplerende tiltag som ligger uden for den gældende lovgivning, for optimering af energiforbruget i den fremtidige drift.

### 1.6.2 Udviklingspolitik i Skanderborg Kommune

Byrådet har udarbejdet forslag til ”Byrådets Udviklingspolitik 2022-2025”. Udviklingspolitikken fastlægger vision og fire strategispor. Udviklingspolitikken er i høring til ultimo august og forventes sent i endelig politisk behandling ultimo 2022.

- › Visionen:

***Mennesker møder Mennesker – i Danmarks smukkeste kommune***

- › De fire strategispør er:
  - › Balanceret vækst – bæredygtig udvikling
  - › En kommune hvor alle er med
  - › Et godt i liv i fællesskabet
  - › Grøn Skanderborg

Den nye skole og daginstitution ved Ry Hallerne er underlagt denne vision og strategispør.

## 1.7 Det Pædagogiske Grundlag

Børn og Unge har i samarbejde med kontraktholderen for Knudsøskolen, Knudsøhulen samt øvrige interessenter udarbejdet det Pædagogiske Grundlag som er vedlagt som bilag 1 til Programoplægget.

Det Pædagogiske Grundlag er afgørende i forhold til at organisere en skole sammen med daginstitutionen og Ry Hallerne, og det kommer til at danne grundlag for de fremtidige beslutninger i forbindelse med totalentreprisekonkurrencen, projekteringen, udførelsen og undervisningsformen.

Det Pædagogiske Grundlag er udarbejdet i en arbejdsgruppe, hvor alle i arbejdsgruppen er blevet inddraget/involveret i forhold til det pædagogiske idegrundlag for den nye skole og daginstitution.

Der har i processen været afholdt 2 workshops med repræsentanter fra ledelse, lærer, pædagoger, elever og forældre på Knudsøskolen, Knudsøhulen, Mølleskolen og Dagtilbud Ry

- › Workshop 1 - visioner og værdier omsættes til arkitektoniske valg
- › Workshop 2 - hvordan rum og funktioner kan understøtte visioner og værdier

Parallelt hermed arbejder en arbejdsgruppe med at kvalificere indholdet af og resultaterne fra de to workshops. Der afvikledes endvidere et undervisningsforløb via MinUddannelse under overskriften ”En skole, eleverne ikke vil hjem fra” Her arbejder elever på Knudsøskolen selvstændigt med at designe en skole på deres præmisser.

Det ”Pædagogiske Grundlag - Ny skole og daginstitution i Ry – I samspil med Knudsøskolen og Knudsø Hulen” udgør fundamentet for det endelige rumprogram, som skal beskrive byggeriets rum og funktioner, dvs. pædagogiske-arkitektoniske ide. Skolens fysiske rammer skal afspejle og understøtte skolens pædagogik og den daglige undervisning.

### ***Ny Skole og nyt dagtilbud i Ry er rammen om mangfoldige fællesskaber i bevægelse***

Den nye skoles og dagtilbuds grundværdier er:

- › Mangfoldige fællesskaber
- › Nærvær og nærhed
- › Flexibilitet
- › Sammenhæng
- › Bevægelse

---

De institutionelle rammer i den nye skole og daginstitution, skal understøtte børnenes og de unges trivsel og udvikling ved opfyldelse af nedenstående 7 specifikke behov;

- › Behov for tryghed
- › Behov for sundhed
- › Behov for at opleve
  - › Anatomi
  - › Kompetence
  - › Samhørighed
- › Behov for at bidrage
- › Behov for leg

### 1.7.1 Skolens samarbejde om området med området

Den nye skole forpligtiger sig til at samarbejde om området med området. I folkeskolelovens § 3 stk. 4 forpligter skolen sig til at åbne sig op mod samfundet og skabe relationer med områdets parter. Dette er også set ind i FN`s verdensmål for partnerskaber. Den nye skole skal stå til rådighed 24/7 for området ift. foreningslivet, til uddannelser og større arrangementer for hallen hvor der tænkes overnatning.

## 2. Organisation

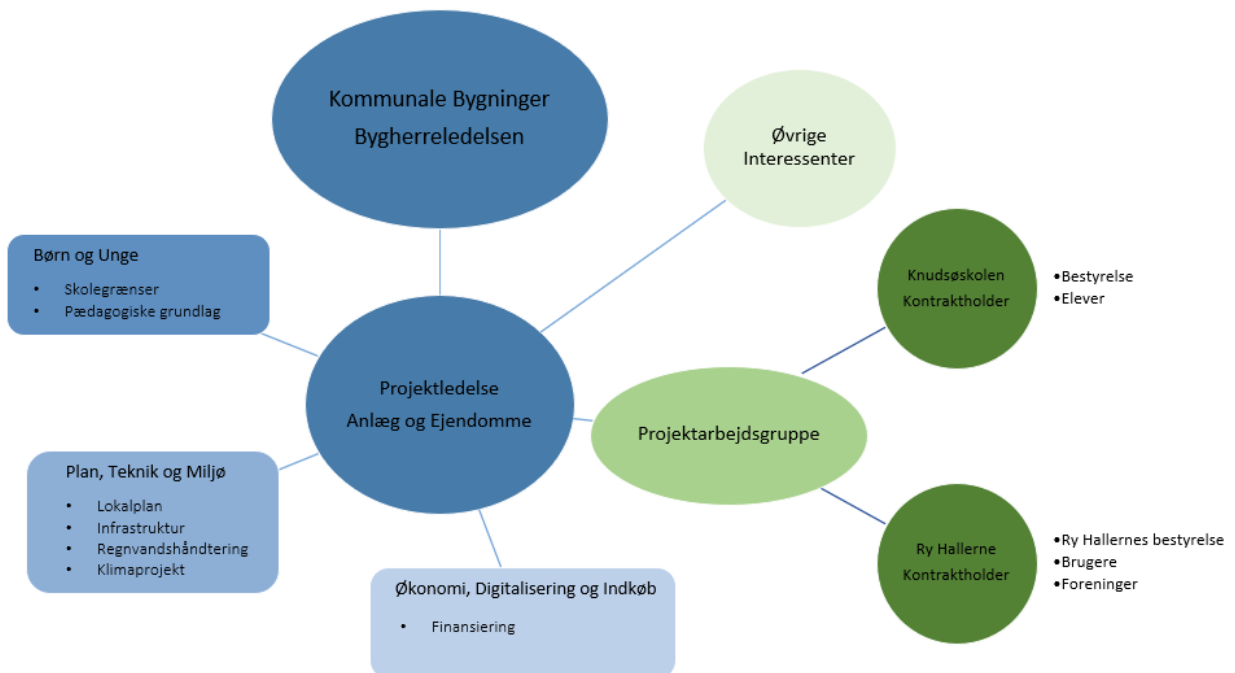
I henhold til Skanderborg Kommunes ”Standard for byggestyring i Skanderborg Kommune”, varetages Bygherrerollen af Kommunale Bygninger, som er overordnet ansvarlig for projektets gennemførelse, herunder indgåelse af aftaler med eksterne rådgivere og entreprenører.

Det påhviler Anlæg og Ejendomme at påse, at alle nødvendige myndighedsgodkendelser foreligger, samt at anlægsbevillingen ikke overskrides.

I dette projekt har chef for Anlæg og Ejendomme det myndighedsmæssige og økonomiske ansvar, og er dermed økonomisk ansvarlig overfor Byrådet. De øvrige fagudvalg inddrages og orienteres.

Børn og Unge har de pædagogiske og funktionelle ansvarsområder.

Kommunale Bygninger har ansvaret for gennemførelsen af programoplægsfasen. Kommunale Bygninger har med assistance fra fagsekretariatet ansvaret for udarbejdelse af byggeprogram samt udbuds-, kontraherings-, forslags-, projekt- og udførelsesfasen samt idriftsætning.



Figur 2 Skanderborg Kommunes projektorganisation - Ny skole og daginstitution i Ry



## 2.1 Bygherre

Kommunale Ejendomme, Anlæg og Ejendomme, Skanderborg Kommune

Kontaktperson:

Asbjørn Friis Jensen                      Direktør for Økonomi, digitalisering og Ejendomme  
Kirsten Langås Andersen                Chef for Anlæg og Ejendomme

### 2.1.1 Brugere / kontraktholdere

Børn og Unge, Skanderborg Kommune

Kontaktperson:                      Søren Buch    Chef for Børn og Unge

### 2.1.2 Skole og daginstitution

Kontraktholderen/skoleleder for Knudsøskolen Jette Hedelund samt den daglige leder af Knudsø Hulén, er organisatorisk en del af den nye skole og daginstitution.

Knudsøskolens skolebestyrelse er løbende blevet orienteret og inddraget i processen af skoleleder (Kontraktholder).

### 2.1.3 Ry Hallerne i Ry

Den selvejende institution Ry Hallernes kontraktholder/centerleder Jens Szabo, er sammen med sin bestyrelse part i sagen, da der er en forventning om at skabe synergi mellem skole, daginstitution og haller, der skal sikre en optimal udnyttelse af alle faciliteter samlet set.

## 2.2 Projekt- og arbejdsgrupper

Til udarbejdelse af nærværende programoplæg og efterfølgende byggeprogram er følgende grupper nedsat:

### 2.2.1 Bygherreledelsen

Bygherreledelsen har den overordnede styring af projektet inden for den politiske bestilling og budgetramme.

Med udgangspunkt i bygherreledelsens rammesætning, det tidligere politisk fremlagte udkast til placering, omfang, økonomi og tidsplan er der igangsat en proces i forhold til at få udarbejdet en lokalplan og et programoplæg til politisk behandling i 2022.

Bygherreledelsen bliver inddraget i processens status og udfordringer, og større projektændringer skal forelægges bygherreledelsen til godkendelse.

Bygherreledelsen har et særligt ansvar for at sikre, at der sker involvering og inddragelse i ”rette tid”, og den sikrer projektets fremdrift, overholdelse af tidsplan og økonomi.

I Bygherreledelsen er følgende personer nedsat

- |                                   |   |
|-----------------------------------|---|
| › Asbjørn Friis Jensen (Formand)  | Direktør for økonomi, digitalisering og Ejendomme |
| › Trine Frengler                  | Formand for Børn og Ungdomsudvalget               |
| › Miriam Lund Rahbek              | Medlem af Børn og Ungdomsudvalget                 |
| › Jette Hedelund (Kontraktholder) | Skoleleder Knudsøkolen                            |
| › Jens Szabo (Kontraktholder)     | Centerleder Ry Hallerne                           |
| › Søren Buch                      | Chef for Børn og Unge                             |
| › Kirsten Langås Andersen         | Chef for Anlæg og Ejendomme                       |

### 2.2.2 Projektarbejdsgruppe

Projektarbejdsgruppen udarbejder programoplæg og følger projektet frem til aflevering og ibrugtagning.

Projektarbejdsgruppen definerer krav og ønsker til det fremtidige byggeri inden for den fastsatte økonomiske ramme. Projektgruppen har jf. aftale med bygherreledelsen ansvaret for via kontraktholder at inddrage relevante parter i skole, daginstitutionsområdet samt fritids- og idrætsområdet.

Til udarbejdelse af nærværende programoplæg har følgende projektarbejdsgruppe været nedsat:

- |                   |   |
|-------------------|---|
| › Jette Hedelund  | Skoleleder, kontraktholder Knudsøkolen                |
| › Susanne Rytter  | Daginstitutionsleder Knudsø Hulen                     |
| › Jens Szabo      | Centerleder, kontraktholder Ry Hallerne               |
| › Karin Bundgaard | Projektkoordinator /formand for projektarbejdsgruppen |

Projektarbejdsgruppen suppleres ad hoc med relevante interne fagpersoner.

### 2.2.3 Pædagogiske Grundlag - arbejdsgruppe

Der er etableret en arbejdsgruppe til udarbejdelse af det Pædagogiske Grundlag, flere af disse medlemmer vil efterfølgende blive en del af projektarbejdsgruppen, når det Pædagogiske Grundlag og der skal udarbejdes byggeprogram til grundlag for gennemførelse af totalentreprisekonkurrencen.

Der har været gennemført en proces med afholdelse af arbejdsgruppemøder og workshops for kvalificering af perspektiver på mulige organisationsformer samt kvalificering af proces og indhold i det Pædagogiske Grundlag. Endvidere er elever og medarbejder blevet undervist, for at skabe opmærksomhed og ejerskab til processen, samt været løbende dialog med forældrene.

### 2.2.4 Indledende teknisk rådgivning

LYTT architecture har gennemført indledende arealanalyser og udarbejdet eksempler til arealprogrammet for at sikre robustheden i de fremtidige ønsker for området. Arealanalyserne danner grundlag for det udarbejdede illustrationsplaner i Lokalplansforslaget.

### 2.2.5 Øvrige involverede fagteknisk rådgivning/rådgivere

Senere i forløbet vil der blive entret med bygherrerådgiver til udarbejdelse og gennemførelse af totalentrepriseudbud og efterfølgende en totalentreprenør til udførelsesfasen.

### 2.2.6 Ad hoc arbejdsgrupper – programmerings- og udførelsesfasen

Der vil de kommende faser blive etableret de nødvendige arbejdsgrupper. Det vil være medarbejdere med en specifik faglig viden, som skal bidrage til projektet (f.eks. viden om faglokaler i folkeskolen, idrætsfaciliteter, sundhedsfaglig specialviden, bestyrelsesrepræsentanter m.m.). Ad hoc arbejdsgruppen etableres og nedlægges efter behov, og er ikke en gennemgående bemanning gennem byggesagens forløb. Fagområdet og kontraktholder udpeger medlemmer til ad hoc arbejdsgruppen og sikrer deltagelse. Det kan være specialviden inden for arbejdsmiljø ved f.eks. etablering af et produktionskøkken. Der er endvidere opmærksomhed på at involvere personale – lærer og pædagoger - fra Mølleskolen og fra den midlertidige børnehave ved Knudsø Hulen, som kommer til at arbejde i den nye skal og den nye børnehave. Det bemærkes, at personalet i den midlertidige børnehave er fastansat.

### 2.2.7 Øvrige interessenter

I projektudviklingsprocessen inddrages, involveres og informeres kontraktholderne, forældrebestyrelser, personale, elever, pædagogiske konsulenter fra Børn og Unge, og forenings- og fritidsbrugerne via Ry Hallernes bestyrelse. Kontraktholderne har et særligt ansvar for at sikre inddragelse af relevante interessenter i programmeringsarbejdet og dette understøttes af projektleder fra Kommunale Bygninger.

For at sikre, at alle relevante input bidrager ind i projektet, er det vigtigt at interessenter informeres og involveres. Dette gør sig gældende igennem hele projektførelsen, til der er indgået en totalentreprisekontrakt. Involveringen kan f.eks. ske gennem borgermøder, høring, workshops og ad hoc arbejdsgrupper. Formålet er at kvalificere projektet indenfor de økonomiske- og tidsmæssige rammer, der er givet.

### 2.2.8 Foreninger og private institutioner

Der har i den indledende proces været tæt dialog med foreninger og private institutioner.

Idrætsrådet, Ry Fodbold, Ry Motionsklub, Ry Tennis Klub samt Foreningen Ry Svømmehal deltog i workshop februar 2022.

Der har endvidere været afholdt individuelle møder for afstemning af forventninger til evt. kommende behov, herunder bl.a.

- › Det er aftalt med Ry Fodboldklubs at eksisterende fodboldbane kapacitet opretholdes efter etablering af etape 1.
- › Ry Tennis Klub har et ønske om at etablere et udendørs paddeltennis baneanlæg, der foreligger dog ikke yderligere planer på nuværende tidspunkt og er ikke omfattet af nærværende projekt.

Tilsvarende har der været afholdt møder med og besøg hos den private børnehave Muldvarpen og Rudolf Steiner Børnehaven Ellemosen. Der skal i projektet planlægning tages hensyn til at Børnehaven Muldvarpen har behov for at flyttes deres beboelsesvogne 2 gange om året via stien ved bakken.

### 3. Grundforhold

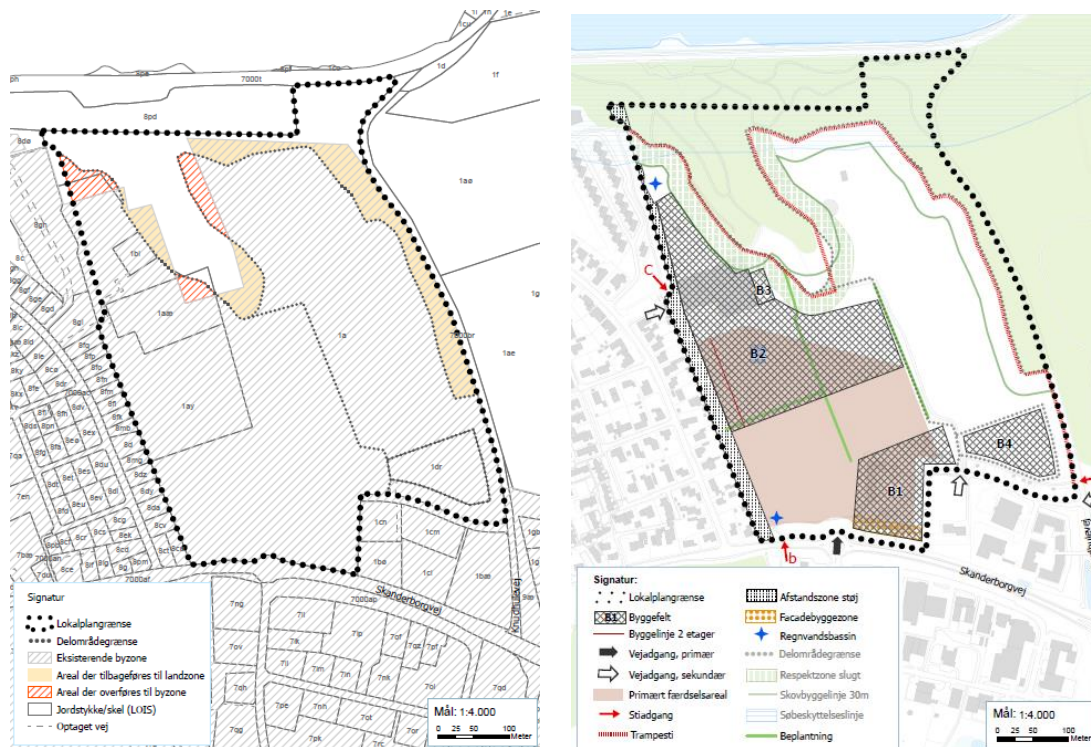
#### 3.1 Byggegrunden

Grunden er ejet af Skanderborg Kommune.

Det samlede byggeri skal tilvejebringes på nedenstående grundstykker:

Matrikelnummer: Del af matrikel 1a SIIM BY, DOVER, (iht. byggefelt B2 i lokalplan)  
 Vej/gade: Thorsvej 32B  
 By: 8680 Ry  
 Kommune: Skanderborg Kommune  
 Ejer: Skanderborg Kommune  
 Grundareal: 210.670 m<sup>2</sup>

Matrikelnummer: Del af matrikel 1ay SIIM BY, DOVER, (iht. byggefelt B2 i lokalplan)  
 Vej/gade: Thorsvej 32A  
 By: 8680 Ry  
 Kommune: Skanderborg Kommune  
 Ejer: Skanderborg Kommune  
 Grundareal: 41.297 m<sup>2</sup>



Figur 3 Lokalplan 1190 (forslag) – Bilag 2 - Matrikelkort og arealanvendelse/byggefelter

## 3.2 Planforhold

### 3.2.1 Kommuneplan

Skanderborg Kommunes Kommuneplan 2021-2032 med vedtagne tillæg er gældende for området.

Nedenstående kommuneplantillæg for området er vedtaget af Skanderborg Byråd den 27. april 2022;

- › Tillæg 21-06 – plan nr. 50.R.03 Ry Hallerne med tilgrænsende idrætsanlæg, plan nr. 50.O.09 Ved Knudhulevej, plan nr. 50.B.27 Ved Ellemosen, 50.B.32 Forlængelse af Ellemosen og 50.BE.01 Ellemosen ændres til 50.O.09 Skole, institutioner og idrætsanlæg ved Knudhulevej.

### 3.2.2 Lokalplan 1190 (forslag)

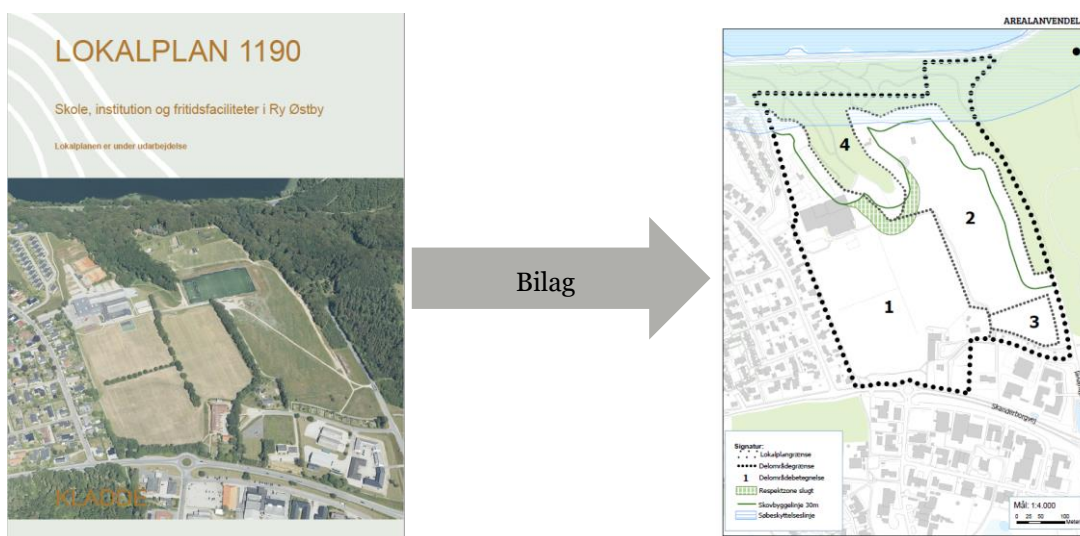
Lokalplan 1190 (forslag) – Skole, institution og fritidsfaciliteter i Ry Østby er gældende for etablering af det kommende nye byggeri, og i denne forbindelse underlagt delområde 1 til offentligt formål.

Lokalplanen udgør den overordnede ramme for udbud/totalentreprisekonkurrence for etablering af den nye skole og daginstitution samt udvidelsesmuligheder for skole, udbygningsplaner for Ry Hallerne samt mulighed for etablering af svømmehal.

Lokalplanens delområde 1 er udlagt til offentlige formål herunder byggeri til skole- og daginstitution samt tilknyttede funktioner. Desuden til byggeri til kulturelle, idrætslige og rekreative formål, samt udendørs idrætsbaner, opholds- og legepladsareal, færdsels- og parkeringsarealer. Med udgangspunkt i ønsket om at skabe synergi mellem funktionerne placeres størstedelen af byggemulighederne i delområde 1.

Lokalplan 1190 (forslag) fastlægger områdets byggefelt, færdselsarealer, arealer til idrætsanlæg, regnvandshåndtering med en rummelighed, der gør det muligt at placere funktionerne på forskellige måder.

Lokalplanen har været i offentlig høring frem til 1. juni 2022 og behandles politisk i august 2022.



Figur 4 Lokalplan 1190 (forslag) er vedlagt som bilag 2 til programoplægget

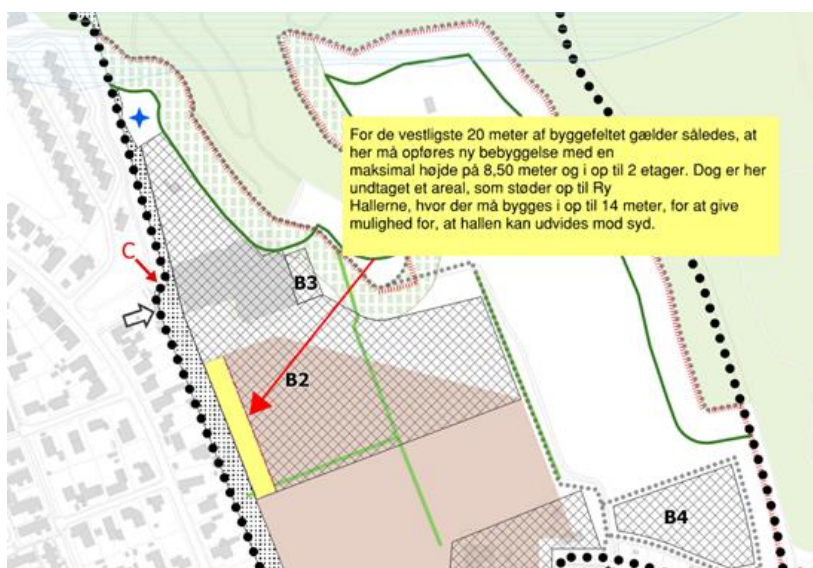
Lokalplanens formål først og fremmest at sikre grundlaget for, at der kan bygges en ny skole og en ny daginstitution snarest muligt. Men lokalplanen rummer herudover mulighed for, at der på længere sigt kan ske en udbygning af skolen til 4 spor for 0.-9. klasse. Endvidere giver lokalplanen Ry Hallerne mulighed for at udvikle og udvide både nuværende og nye aktiviteter – i nye bygninger og med nye udendørs anlæg i form af boldbaner m.m. Desuden giver lokalplanens rammer mulighed for tilbygninger til de eksisterende Ry Hallerne, samt at der på længere sigt er mulighed for at tilføre svømmehal og/eller evt. yderligere idrætsfaciliteter.

### 3.2.3 Byggefelt B2

Det nye byggeri skal opføres i lokalplanens delområde 1, byggefelt 2.

I byggefelt 2 må der opføres byggeri med en maksimal højde på 14 meter, svarende til max 3 etager. Der må maksimalt opføres 31.000 m<sup>2</sup> bruttoetageareal indenfor byggefeltet (inkl. Eksisterende bygninger) - svarende til bebyggelsesprocent på 66 % for byggefeltet.

I byggefeltets vestligste del skal der tages hensyn til boligområdet, som støder op til lokalplanområdet mod vest, og byggeriet skal nedtrappes.



Figur 5 Lokalplan 1190 (forslag) - areal i byggefelt 2 med max bygningshøjde 8,5 m

For de vestligste 20 meter af byggefeltet gælder således, at her må opføres nybyggeri med en maksimal højde på 8,50 meter og i op til 2 etager. Dog er her undtaget et areal, som støder op til Ry Hallerne, hvor der må bygges i op til 14 meter, for at give mulighed for, at eksisterende haller kan udvides mod syd og vest

Byggefeltet støder mod nord og mod øst op til en reduceret skovbyggelinje på 30 meter samt en 30 meter respektafstand fra slugten. Der holdes afstand til slugten for dels at mindske risikoen for erosion omkring slugten og dels for at fastholde oplevelsen af landskabsovergangen og terræn ved slugten.

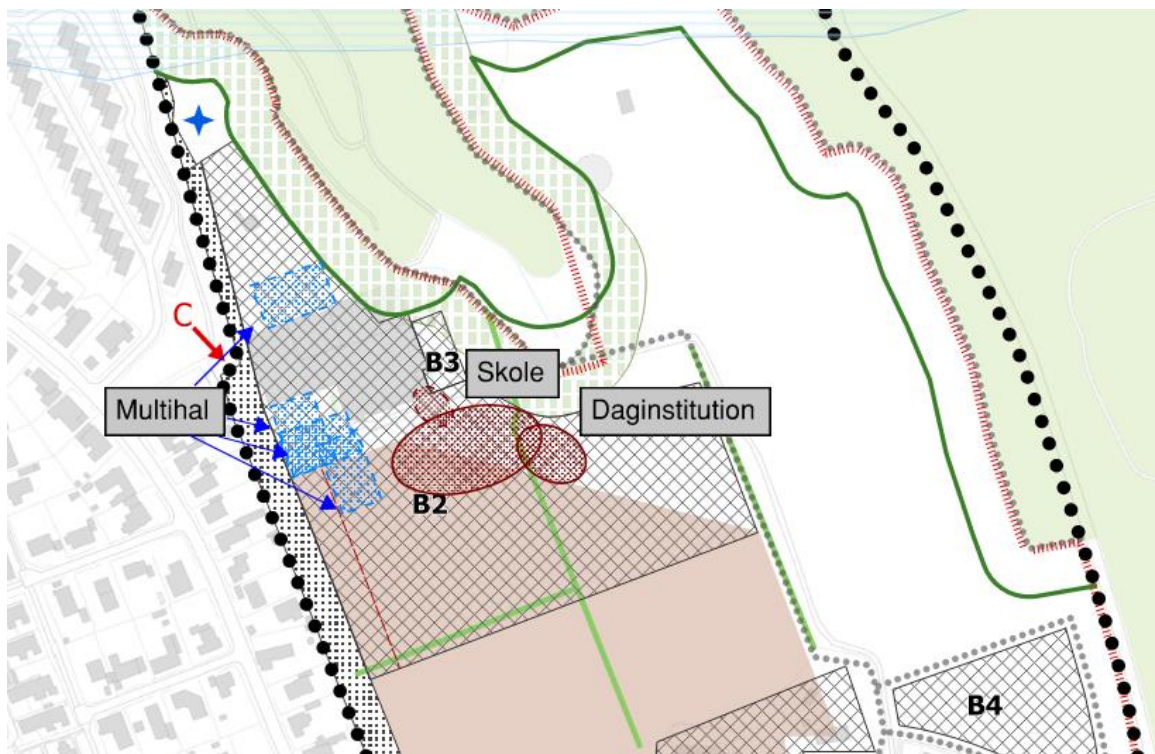
### 3.3 Disponering af ny bebyggelse

Den nye skole og daginstitution placeres syd for eksisterende Ry Hallerne på boldbanerne og i fysisk eller tæt visuel forbindelse med de eksisterende Ry Hallerne. Den nye skole og daginstitution skal sammen bygges og realiseres inden for lokalplanens rammer i delområde 1, byggefelt 2.

Der har i den indledende fase været udarbejdet arealprogrammer - der illustrerer, hvordan det samlede nybyggeri og udearealer kan realiseres indenfor rammerne af lokalplanen med alle de ønsker til udvidelse der foreligger for hele området. Arealprogrammerne indgår som illustrative planer i lokalplanen.

I forbindelse med gennemførelse af arealanalyser for disponering af områdets kommende bygninger, boldbaner, infrastruktur, regnvandshåndtering m.m. er der bl.a. udarbejdet mulige scenarier som er illustreret i Lokalplan 1190 (forslag) der har udgangspunkt i ønsket om synergi mellem funktionerne samt et ønske om fysisk eller tæt nærhed mellem skole/daginstitution og Ry Hallerne.

På nedenstående illustration er skitseret et scenarie som synliggør ønsket om mulighed for etablering af evt. fysisk sammenbygning placeret tæt på slugten samt eksempler på mulige placeringer af en multihal (option) ved Ry Hallerne.



Figur 6 Illustration af mulig placering af 1. etape skole, daginstitution og multihal i byggefelt 2, jf. Lokalplan 1190 (forslag)

Den endelige beslutning om disponeringen og placering af skole, daginstitution og evt. Multihal træffes ved kommende totalentreprisekonkurrence om 1. etape under hensyntagen til den samlede helhedsplan for området.

### 3.3.1 Helhedsplan for området

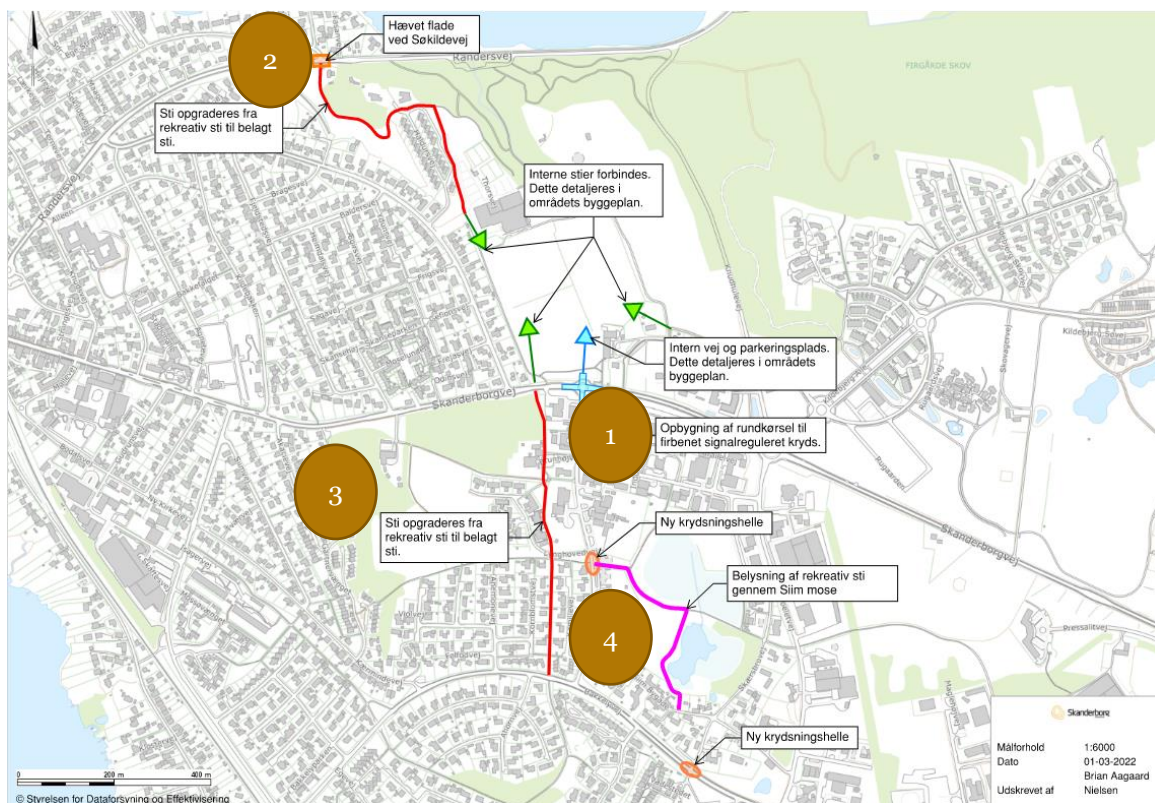
Den kommende totalentreprisekonkurrence skal give et bud på den samlede helhedsplan for området, - hvordan fremtidige udvidelser af skole og idrætsfaciliteter kan placeres, idet dette forhold får en central rolle i forbindelse med den senere fastlæggelse af konkurrenceparametrene. En eventuel udvidelse af skolen behøver ikke at ske i form af en sammenbygning med 1. etape. Ry Hallernes muligheder for udvidelser, mod syd skal prioriteres. Hensynet til visuel/fysisk adgang mellem hal, baner og videre ud i naturen ønskes tænkt ind i konkurrencen.

### 3.4 Adgangsforhold til skole, daginstitution og Ry Hallerne

Et af FN`s verdensmål er at skabe sikkerhed for børn og voksen. Der har været arbejdet meget med at sikre en sikker skolevej til både bløde og bilkørende trafikanter. Der er udarbejdet modeller for disse bløde og bilkørende trafikanter i og omkring skolen.

Vej og Trafik afdelingen har ifm. med anlægsprojektet udarbejdet et forslag til en infrastruktur der muliggør en hensigtsmæssig afvikling af trafik og de bløde trafikanter til/fra området.

Den primære vejadgang til området for biltrafik vil fremadrettet ske Skanderborgvej via det nye lysregulerede kryds - Skanderborgvej/Brunnhøjvej. Eksisterende vejadgang til området fra Thorsvej vil fremadrettet blive anvendt ved adgang til Ry Tennis, vareindlevering til Ry Hallerne, skole og daginstitution samt ved behov for anvendelse af eksisterende parkeringspladser ved større arrangementer.



Figur 7 Oversigt over infrastrukturprojekter for etablering af trafikssikker adgang til den nye skole og daginstitution.



Eksisterende stiforbindelse fra Kildebjerg-området (fra øst) samt de to opgraderede stiforbindelser fra Randersvej (fra nord) og Bakkelyvej (fra syd) skal sikre trafiksikker adgang for de bløde trafikanter til den nye skole og daginstitution. Der er særligt fokus på, at der sikres trafiksikker adgang til og fra Knudsøskolen, ved krydsning af Randersvej. Udover skolebørn fra den nordlige del af Ry vil der dagligt være såvel elever som lærer som dagligt vil skulle cykle mellem den nye skole og Knudsøskolen.

Ovenstående Figur 7 illustrer de planlagte infrastrukturprojekter uden for området, som er igangsat på baggrund af gennemførte trafikanalyse ”Skanderborg Kommune – Udvikling Ry Østby”, dateret den 11. nov. 2020, samt ”Behovsanalyse for sikre skoleruter til ny skole i Ry”, dateret den 05. februar 2021.

Infrastrukturprojektet omfatter nedenstående delprojekter;

- 1) Eksisterende rundkørsel Skanderborgvej/Brunhøjvej omdannes til et firbenet signalreguleret kryds. Vejkrydsets ben ind i området afsluttes inkl. svingbaner. Eksisterende sti langs Skanderborgvej på området, som krydser den kommende vejadgang ind i området, vil blive omlagt således at krydsning af vejadgangen etableres trafiksikkert.
- 2) Eksisterende rekreative sti fra Randersvej til Ry Hallerne opgraderes til belagt sti. Stiforløbet ændres og optimeres endvidere på udvalgte punkter ift. længdeprofil, kurver og kryds, og belysningen opgraderes på udvalgte strækninger Ved stiens tilslutning til Randersvej etableres hævet flade på Randersvej ved Søkildevej med henblik på fartreduktion. Den eksisterende byport lidt længere med øst bibeholdes også.
- 3) Eksisterende rekreative sti fra Bakkelyvej til Skanderborgvej opgraderes til belagt sti. Stiforløbet ændres og optimeres endvidere på strækninger.
- 4) Der etableres krydsningsheller på hhv. Brunhøjvej ved Lynghovedvej tilslutningen og på Bakkelyvej ved Skærsbrovej krydset.

Det nye vejkryds skal være etableret og i funktion inden opstart af byggearbejder (skole og daginstitution) på området, dvs. senest november 2024. Vejadgangen skal anvendes i byggefase og kommende intern(e) vej(e) og stier samt byggepladsveje samt adgangsveje til de nye parkeringspladser etableres under den kommende totalentreprise.

Opgradering af stierne samt etablering af krydsningsheller uden for området skal være gennemført så de er klar senest til skoleopstart august 2026.

Interne veje og stier på lokalplanområdet skal indgå i totalentreprenørens helhedsplanlægning og projekteres og udføres under totalentreprisen.

### 3.4.1 Adgang til byggeplads

I forhold til indretning af byggeplads, tilkørsel til grunden m.m. skal der tages hensyn til at de eksisterende aktiviteter og interesser skal fungere uden større gener i byggeperioden, herunder Ry Hallerne, Ry Fodbold, Ry Tennis og daginstitutionerne i området. Der skal udarbejdes en trafikplan af totalentreprenøren ifm. byggeriet inden byggestart. Der skal under byggeriet tages optimale hensyn til området beboer ved løbende informationer om byggeriets stade og evt. gener. Det er især lydforhold og renholdelse i området, der skal sættes i fokus.

### 3.5 Parkering

Krav til parkeringsforhold i området er beskrevet i lokalplanen, og disse skal etableres iht. Skanderborg Kommunes anvisninger på området samt Skanderborg Kommunes parkeringsnorm.

Nedenstående tabel 1 angiver det fremtidige behov for parkeringspladser til såvel biler som cykler ved opførelse af skole og daginstitution (1. etape). Herudover skal der etableres parkeringspladser til multihallen (option) såfremt at denne udføres.

1. Etape	Biler					Cykler					Ladcykel			
	Funktion	Krav	Enhed	Omfang	Beregning	Krav	Enhed	Omfang	Beregning	Krav	Enhed	Beregning		
Eksisterende haller	0,1	pr. person	2500	250	pladser	0,3	pr. person	2500	750	pladser				
Skole etape 1	1	pr. 50 m <sup>2</sup>	6600	132	pladser	0,7	pr. elev	500	350	pladser				
Daginstitution	1	pr. 5 børn	150	30	pladser	1	pr. 5 børn	150	30	pladser	1	pr. 30 børn	5	pladser
<b>I ALT</b>				<b>412</b>					<b>1.130</b>				<b>5</b>	

Tabel 1 Beregning af parkeringsbehov iht. Skanderborg Kommunes parkeringsnorm

Der er er i dag, iht. oplyst af Ry Hallerne, mulighed for at parkere i alt ca. 300 biler og dette antal ønskes fastholdt. Eksisterende parkeringspladser ved Ry Hallerne anvendes af såvel Ry Hallerne, Ry Tennis og Ry Fodbold.



Figur 8 Ry Hallerne - Eksisterende parkeringspladser

- 1) Vest for og umiddelbart nord for Ry Hallerne er der etableret 80 stk. parkeringspladser og 4 handicapparkerings-pladser som er opstregt på asfalt
- 2) Øvrig parkering af biler foregår på det uopstregede grusparkeringsareal nord for Ry Haller.

De nye bilparkeringspladser forventes etableret primært samlet og syd for det nye byggeri og der skal disponeres parkeringspladser tæt på daginstitutionen, til primær benyttelse af forældre ved aflevering og hentning af børnene.

Der vil i forbindelse med etablering af parkeringspladserne kunne tages hensyn til dobbeltudnyttelse, idet parkeringspladserne tilhørende Ry Hallerne vil kunne anvendes af skole og daginstitution i dagtimerne. Såfremt at der etableres én samlet parkeringsplads vil det således være mulighed for at reduceret antallet af parkeringspladser til skole og daginstitution til 33 stk. (beregnet 162). Etableres parkeringspladsen opdelt i to eller flere områder vil det være muligt at reduceret antallet af parkeringspladser til skole og daginstitution til 88 stk. (beregnet 162). Ved evt. etablering af multihal (option) skal der etableres yderligere parkeringspladser og cykelparkering.

Tilsvarende dobbeltudnyttelse af cykelparkeringspladser vil kunne disponeres.

Parkeringsarealer skal begrønnes, f.eks. ved underopdeling med plantefelter med træer, buske eller lignende rumdannende beplantning

Cykelparkering prioriteres højt i området og cykeltrafikken skal således fremmes og tilgodeses mest muligt, og dertil er gode, overdækkede og velplacerede p-pladser en væsentlig del. Cykelparkeringen skal derfor placeres tæt på aktiviteterne - logisk og naturligt i forhold til færdselslinjerne. Cykelskure skal begrønnes. I den videre programmering skal der tages hensyn til stigende behov for plads til ladcykelparkering.

### 3.6 Erstatningsfodboldbaner

Der er i dag mulighed for at opstreges 6 stk. fulde 11-mands fodboldbaner (105 x 68 m), samt enkelte mindre fodboldbaner til 7/8-mands og 5-mands fodbold på de eksisterende græsarealer syd for Ry Hallerne. Herudover er der 1 stk. kunstgræsbane (11-mands) med tilhørende goal-stadion til rådighed.

Efter opførelse af den nye skole og daginstitution (1. etape), jf. illustrationsskitse fra Lokalplan 1190 (forslag), forventes det, at der vil kunne bevares plads til 4 stk. 11-mands fodboldbaner på de eksisterende arealer som er udlagt til fodboldbaner i dag.



Figur 9 Illustration fra Lokalplan 1190 (forslag) eksempel på placering af fodboldbaner – udsnit af illustrationsplan Scenarie 1, 1. etape

Der vil således være behov for etablering af 2 stk. erstatningsfodboldbaner. Erstatningsfodboldbanerne etableres udenfor totalentreprisen.

På baggrund af udarbejdede analyse og vurdering af mulighed for placering af 11-mands fodboldbaner i det omkringliggende terræn, er det besluttet at etablere de 2 stk. erstatningsfodboldbaner på bakken mod øst, jf. notat ”Ny skole og daginstitution i Ry - Erstatningsfodboldbaner ved Ry Hallerne”, dateret 22. juni 2022.



Figur 10 Etablering af 2 stk. erstatningsfodboldbaner på bakken

## 3.7 Forsyningsmæssige forhold

### 3.7.1 Generelt

Målsætningen er, at alle ressourcer i form af vand, varme og energi udnyttes på den mest optimale og hensigtsmæssige måde. Udstyr og komponenter skal derfor vælges ud fra hensynet om lavest muligt energi- og ressourceforbrug.

Der skal etableres et tilstrækkeligt antal teknikrum for tekniske installationer. Ventilationsanlæg skal placeres i teknikrum i lukkede rum evt. med indkik eller på taget i en afskærmet enhed der er integreret i byggeriet. Ventilationsanlæg skal forsynes med effektive varmegenvindingssystemer til udnyttelse af energiindholdet fra luft, som udledes fra bygningerne.

Skolen og daginstitutionens er placeret i et fjernvarmeområde, hvorfor varmforsyning skal komme herfra.

Det ønskes alternative energikilder, som kan tages i anvendelse i undervisningen. Her tænkes på områder inden for (vand, sol og vind) regnvandsopsamling, solceller eller lign. Ønskes synlige ift. hvordan Grøn energi produceres.

### 3.7.2 Forsyningsvirksomheder

Forsyningsvirksomhederne skal kontaktes ifm. udarbejdelse af byggeprogrammet for at sikre forsyninger til byggeriet.

### 3.7.3 Grundvand

Lokalplanområdet ligger i Område med Drikkevandsinteresse (OD). Området har ikke indgået i den statslige grundvandskortlægning, da området ikke har særlige drikkevandsinteresser (OSD) og heller ikke ligger indenfor indvindingsoplandet til et alment vandværk.

Nærmeste almene drikkevandsindvinding er Ry Vandværk, hvis nærmeste kildeplads er placeret ca. 1 km i sydvestlig retning.

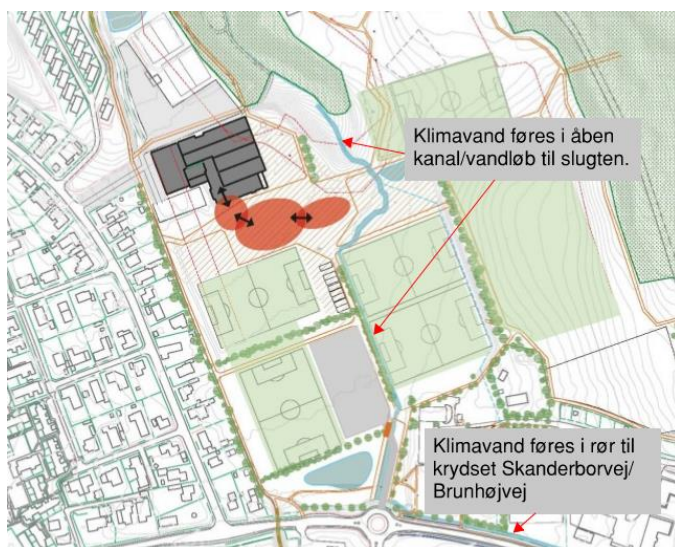
### 3.7.4 Overfladevand og klimavand

Iht. Skanderborg Kommunes Spildevandsplan er oplandet separatkloakeret, hvilket betyder, at regn- og spildevand afledes i separate ledninger. Inden byggeri påbegyndes, skal det sikres, at der er etableret regnvandshåndtering og håndtering af klimavand, svarende til det til enhver tid påbegyndte byggeri.

I samarbejde med Skanderborg Forsyning har Skanderborg Kommune fået udarbejdet en undersøgelse af forholdene omkring regnvandshåndtering i området. Det er blevet undersøgt om Skanderborg Kommune selv skal drifte regnvandet ifm. den kommende skole og daginstitution.

Skanderborg Kommune har på baggrund af undersøgelserne valgt at hjemtage opgaven vedrørende regnvandshåndtering. Der skal således etableres et underjordisk anlæg/nedsivning af regnvand. Endvidere skal der etableres et regnvandsbassin til håndtering af regnvand fra eksisterende Ry Hallerne og evt. udvidelser samt tilhørende eksisterende parkeringspladser nord og vest for Ry Hallerne.

Håndtering af klimavand fra såvel eksisterende bebyggelse (Ry Hallerne) som kommende etape 1 skal koordineres med Plan, Teknik og Miljø's klimasikringsprojektet, jf. afsnit 1.3.4., idet opmærksomheden henledes på at der skal forventes op til 12 måneders sagsbehandlingstid for indhentning af udledningstilladelse.



Figur 11 Illustration fra Lokalplan 1190 (forslag) - eksempel på føring af klimasikringsprojektet

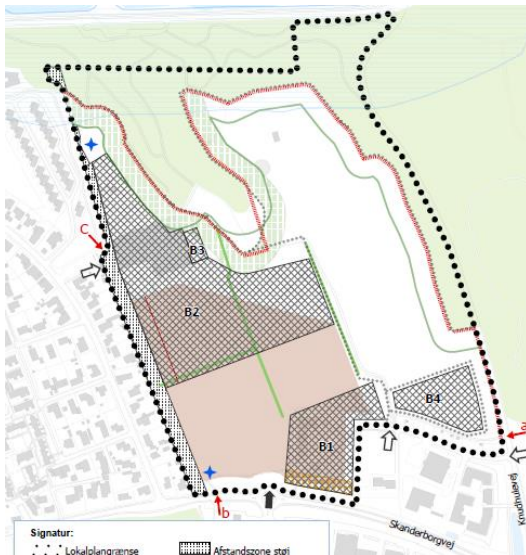
### 3.8 Støj

Af håndbog for miljø og planlægning fremgår det, at skoler og børnehaver er miljøklasse 2-3 med en anbefalet afstand til bolig på 20-50 meter. De er normalvis pladskrævende og der er støj fra legende børn, også i ydertimerne (om morgenen og eftermiddagen), som kan give anledning til nabogener.

Derfor skal der tages hensyn til naboer ved placering af byggeri og ved indretning af legepladsen bl.a. ved at holde afstand til boliger, så støjgenerne minimeres.

Lokalplanen indeholder vilkår om, at der i lokalplanområdet udelukkende må placeres nye anlæg, der ikke giver anledning til væsentlig støjpåvirkning i omkringliggende, støjfølsomme områder.

Der er langs naboskel mod vest udlagt en 20 meter bred afstandszone (skråskraveret på Figur 12), hvor der af hensyn til støjgener ikke kan etableres støjende funktioner, som eksempelvis legearealer og byggeri til skole og daginstitution.



Figur 12: Indtegnede afstandszone for støj på 20 m fra skel.

Der kan afskærmes med støjhegn efter behov, jf. § 7.9. Støjhegn skal begrønnes eller sløres med beplantning foran hegnen. Der kan etableres beplantede støjhegn indenfor delområde 1.

## 4. Forundersøgelser

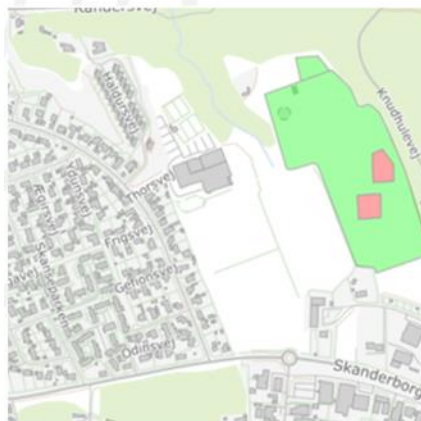
I forbindelse med udarbejdelsen af byggeprogrammet skal det gennemføres nedenstående forundersøgelser:

- > Arkæologiske forundersøgelser på områder for nybyggeri og udearealer
- > Miljøundersøgelse af den del af de eksisterende haller som evt. skal inddrages
- > Supplerende geoteknisk undersøgelse med grundvandshøjde skal foretages
- > Udarbejdelse af landinspektørplan med mål og koter

### 4.1 Arkæologiske undersøgelser

Der skal foretages arkæologiske forundersøgelser af områderne hvor den nye bebyggelse - skole og daginstitution, evt. multihal – samt parkeringspladser og evt. regnvandsbassiner/nedsivning skal etableres.

Der har været foretaget indledede arkæologiske forundersøgelser på bakken mod øst og på baggrund heraf udføres der arkæologiske udgravninger.



Skanderborg Museum har på området fundet væsentlige fortidsminder i form af bebyggelse med tilhørende aktivitetsområde.

Slots- og Kulturstyrelsen har vurderet at de fremkomne fortidsminder er væsentlige og derfor afgjort, at museet skal gennemføre arkæologiske udgravninger inden de fjernes.

Området har et samlet areal på ca. 4.1425 m<sup>2</sup> og udgravningerne igangsættes til udførelse i efteråret 2022, således at nye fodboldbaner på bakken kan etableres 2023.

Figur 13 Arkæologiske udgravningers lokalisering

### 4.2 Geotekniske undersøgelser

I forbindelse med programmering, skal der foretages geotekniske undersøgelser, økonomi hertil er indeholdt i budgetrammen. Der er på nuværende tidspunkt kun foretaget geotekniske undersøgelser i forbindelse med vurdering af muligheder for nedsivning.

### 4.3 Miljøundersøgelser

Økonomien for forundersøgelse til klarlægning af evt. forurenede jord er indeholdt i budgetrammen. Såfremt en oprensning skal finde sted, så skal økonomien findes hertil.

### 4.4 Landinspektørplan

Der skal udarbejdes en landinspektørplan med mål og koter i forbindelse med udarbejdelse af byggeprogram.

## 5. Projektbeskrivelse

Skanderborg Kommune ønsker at opføre en ny skole og daginstitution i visuel nærhed af eller fysisk sammenbygget med den selvejende institution Ry Hallerne, hvor brugstiden vil blive defineret for at parternes driftsomkostninger kan blive fordelt.

Skanderborg Kommune ønsker endvidere at have mulighed for at tilvælge opførelse af en multihal, hvorfor denne skal indgå som optionsmulighed i totalentreprisekonkurrencen. En evt. multihal skal driftes 100% af Ry Hallerne.

Dette programoplæg indeholder således en ny 3 sporet skole fra 0. til 6. klasse sammenbygget med en daginstitution til 150 børn ved med Ry Hallerne med tilhørende udearealer, samt mulighed (option) på multihal sammenbygget med eksisterende Ry Hallerne.

Den nye skole og daginstitution skal placeres syd for de eksisterende Ry Hallerne med et tydeligt ankomstområde – evt. fælles med Ry Hallerne - der tegner ankomsten til det samlede nye byggeri og som hænger sammen med den kørende og gående trafik i og omkring området.

Der ønskes etableret flere sekundære indgange til skolens årgangsafsnit og til daginstitutionen, særligt for at logistikken ift. aflevering af børn og elever forløber optimalt set ift. den valgte organisering af det samlede byggeri. Der ønskes således etableret parkeringspladser i nærhed af daginstitution til let adgang for aflevering af de søm børn.

Ankomsten til enhederne skal etableres således at der skabes en naturlig og visuel sammenhæng. Der skal tages hensyn til fritidsbrugerne 24/7, da alle bygninger forventes aktiveret i flest mulige timer i ugens løb. Skolen og daginstitutionen kan benytte hallens faciliteter i dagtimerne, og hallen kan aktivere skole og daginstitutionens faciliteter uden for deres åbningstid.

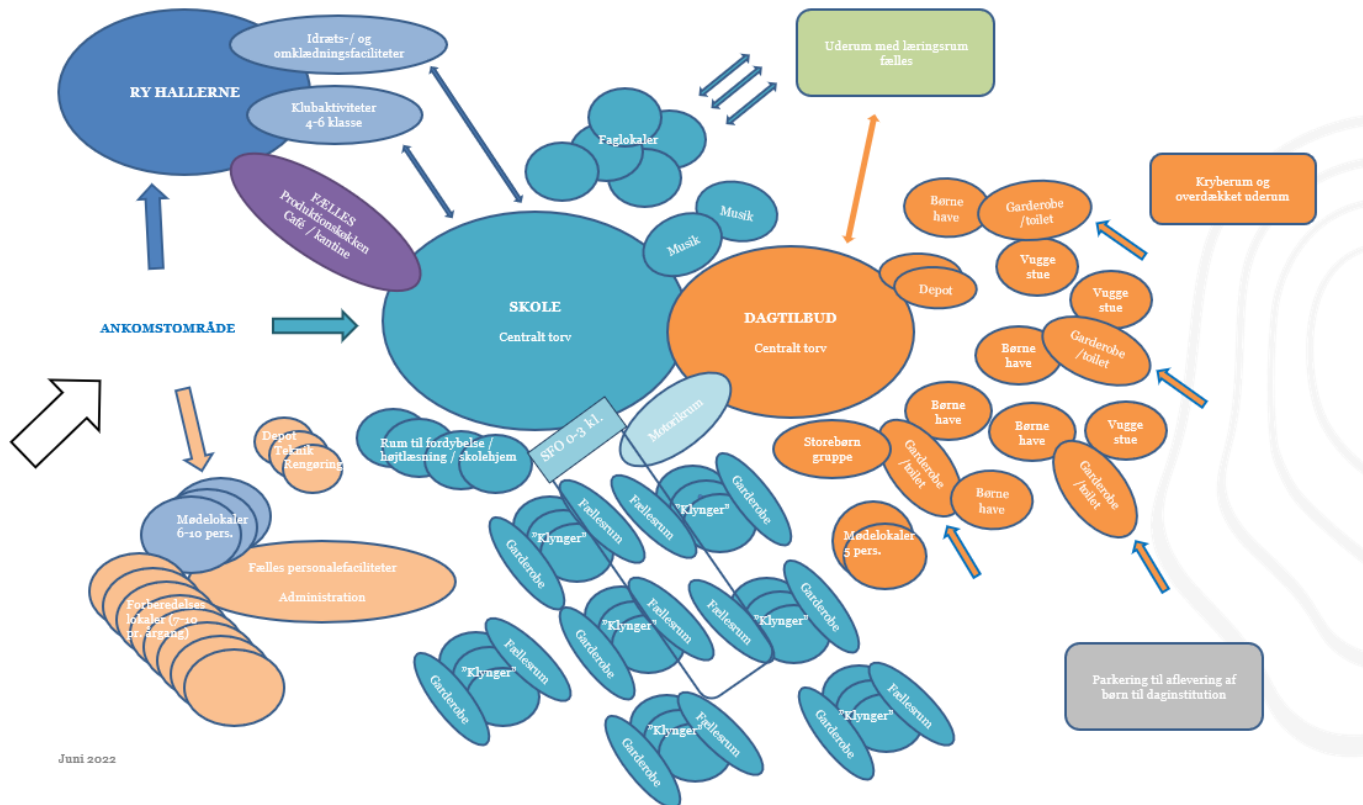
Fra ankomstområdet ønskes der etableret synlige indgange til enhederne. Indgang til administration og mødefaciliteter kan etableres fælles for skole/daginstitution og Ry Hallerne.

En fysisk sammenbygning mellem enhederne ønskes etableret ved eksempelvis etablering af fælles produktionskøkken og tilhørende café/kantine. Sammenkobling skal signalere og forankre fællesskabet mellem parterne, hvor det fælles samlingspunkt café /kantine bliver omdrejningspunktet.

### 5.1 Skole og daginstitution

Skolen og daginstitutionens 5 pædagogiske principper, jf. afsnit 1.7, betydning for de arkitektoniske valg er detaljeret beskrevet i det Pædagogiske Grundlag. Nedenstående afsnit beskriver de overordnede principper.





Figur 14: Skitse af ønsket arealdisponering med udgangspunkt i det Pædagogiske Grundlag, jf. bilag 1

### 5.1.1 Skole

Skolen skal huse i alt 21 klasser – 3 spor fra 0.-6. klasse, der skal organiseret i fleksible klassemiljøer. Klasselokalerne skal kunne samles i klynger, med én eller flere årgange sammen. Der ønskes separate indgange til hver af klynger indeholdende garderobefaciliteter, som understøtter ønsket om en skofri skole. Klasselokalet skal rumme mulighed for varierede undervisningsformer: formidling, træning og fordybelse. Klasseværelserne skal være omdrejningspunkt for børnene i traditionel forstand, for at give børnene tryghed og give dem et sted hvor der er hjemme.

Det er generelt højt prioriteret at rummene er multifunktionelle. På en måde, så det er let for medarbejdere og elever at skabe nye rum i rummene

Projektarbejdsformen kalder både på formidlingsrum for f.eks. en klasse, let adgang til praksisrum/ værkstedsmaterialer for mindre grupper og studierum for små grupper. Faglokalerne skal indrettes, så de tilgodeser flere typer af arbejdsformer og faglige aktiviteter. De forskellige faglokaler etableres i tilknytning til udearealerne og læringsrummende her. Faglokalerne skal kunne tilgås ude og indefra.

Skolen skal have et centralt torv, gerne et torv der støder op til dagtilbuddets torv med en skydedør imellem, så der kan skabes et stort fælles rum. Torvet skal også indeholde scenefaciliteter f.eks. kunne musiklokalet have en skydedør ud til torvet, så der let kunne optrædes med musik og lignende.

I fællesrummet mellem en klasse/årgang skal der være plads til SFO 0.-3.kl. og skoleaktiviteter i små grupper omkring et kreativt værksted og et tekøkken. Fællesrummet skal endvidere anvendes til et sted hvor børnene kan fremlægge og præsentere deres arbejde/projekter. Der er ønske om at der i fællesområderne etableres mindre forberedelse områder, evt. i et hjørne hvor der også er mulighed for samtidig at være tilstede og holde opsyn.

Ry Hallerne skal anvendes til klubaktiviteter for 4.-6 klasse, det tænkes ind i et samarbejde med idrætsforeninger tilknyttet Ry Hallerne.

Det ønske etableret fælles mødelokaler, som deles mellem daginstitution, skolen og Ry Hallerne. Mødelokalerne placeres, så der er nem adgang for alle brugere også udenfor skole/daginstitutionens åbningstid. Der etableres fælles personalerum for skole og daginstitution.

Det er essentielt at få skabt sammenhæng mellem ude og inde, - og at ude også betragtes som et læringsområde. Der ønskes udendørs værksteder som er let tilgængelige for både skole og daginstitution. F.eks. kan indskoling og daginstitution have et værksted i deres fælleszone for at skabe sammenhæng mellem daginstitution og skole.

### 5.1.2 Daginstitution

Daginstitutionen skal huse 4 vuggestuegrupper og 5 børnehavegrupper heraf én storbørnsgruppe, der skal kunne fungere både hver for sig og i et samlet hele, med fokus på fleksibilitet for dannelse af aldersintegrerede stuer og/eller ”familier” samt mulighed for veksling mellem anvendelse til vuggestuegruppe og børnehavegruppe. Der skal være fokus på grupperne og hver gruppe skal indeholde muligheden for at danne fællesskaber på tværs – evt. ved mulighed for at åbne på imellem 2 stuer, men også ”lokalt” på den enkelte stue med mange rum-i-rum løsninger, der hele tiden gør det muligt at være mange forskellige steder på én dag – men uden store afstande. Der skal ligeledes være korte afstande til de praktiske områder, som toiletter og garderobe, hvorfor disse skal placeres i tilknytning eller som del af den enkelte stue.

Dette kalder også på nogle fleksible indretninger, hvor rum hurtigt kan ændres og tages i brug på nye måder. Derfor er det ønsket at grupperne rummer mulighed for lege i små og store grupper, samt at aktiviteter og funktioner, der går på tværs af huset, kan samles i nogle funktionsrum som alle har adgang til. Det giver også mulighed for bevægelse og mødesteder på tværs af husets grupper.

Der er stort fokus på at skabe gode udearealer, hvor det på samme måde som inde er muligt at danne eksperimenterende læringsmiljøer, og hvor der igen er mulighed for at indretningen inviterer til aktiviteter og lege for både små og store grupper, samt på tværs mellem grupperne. Der må gerne være et tæt forhold mellem ude og inde, således det bliver naturligt at aktiviteter kan fortsætte mellem rummene og give læringsmiljøerne forskellig fysisk kontekst.

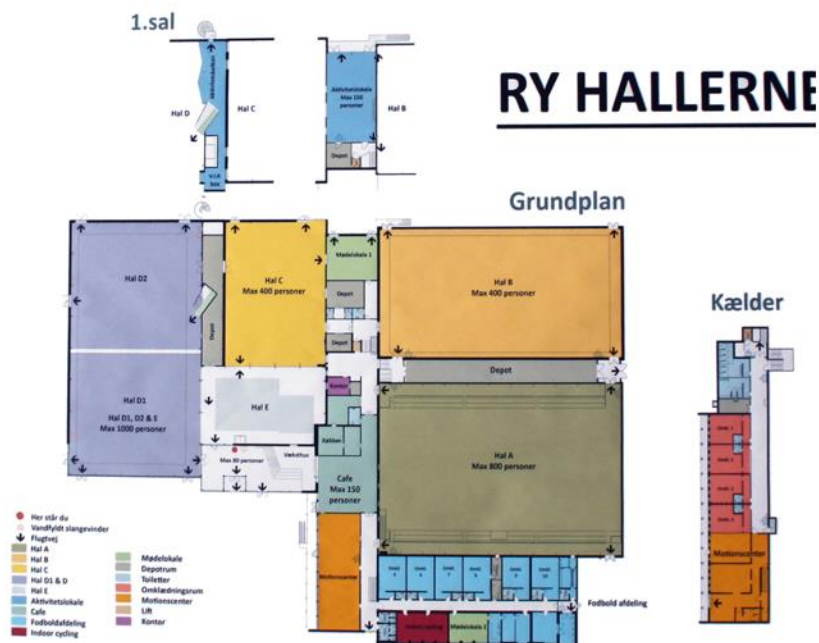
## 5.2 Ry Hallerne

Ry Hallerne indeholder flere indendørs og udendørs faciliteter. Ry Hallerne er samlingssted for borgerne i Ry, unge som ældre, hvor der er mulighed for at deltage i aktive fællesskaber.

Ry Hallerne har en lang række af foreninger tilknyttet – badminton, basket, bordtennis, cykling, e-sport, fitness, floorball, fodbold, gymnastik, håndbold, judo, krolf, musik, petanque, pilates og dans, tennis, volley og yoga.

Ry Hallernes Café danner rammerne både for den enkelte atlet, familier, holdfællesskaber.

Ry Hallerne råder over flere mødelokaler og aktivitetslokaler, med plads op til 60 gæster. Endvidere kan der tilbydes faciliteter til større arrangementer som firmafester, julefrokost, konferencer etc. med bespisning op til 800 personer samt afholdelse af stævner med fuld forplejning.



Figur 15 Ry Hallerne oversigtskort - Idræts- og kulturtilbud (ryhallerne.dk)

I forbindelse etablering af synergi mellem Ry Hallerne og den nye skole og daginstitution etableres fælles produktionskøkken og café/kantine område. Der forventes at etablering af fællesfaciliteterne delvist vil inddrage eksisterende omklædningsfaciliteter. Der skal således etableres omklædningsfaciliteter til erstatning for evt. nedlagte ved inddragelse af arealer. Ved etablering af nye omklædningsfaciliteter skal opmærksomhed henledes på kapaciteten samt fremtidig fleksibilitet i forhold til fremtidige generationers brug og anvendelse af omklædningsfaciliteter.

## 5.3 Option – multihal til Ry Hallerne

[Afventer input fra Ry Hallerne]

## 5.4 Samarbejde og synergier

Der ønskes særligt etableret samarbejder og synergier i forhold til samarbejde mellem den nye skole/daginstitution og Ry Hallerne. Det er helt afgørende at der skabes synergi og et godt samarbejde mellem haller, skole, daginstitution og området for at få aktiveret alle bygningsmassens rumligheder mest mulig.

Nedenstående faciliteter, kan indgå i en samlet planløsning.

- › Ry Hallernes eksisterende idræts- og omklædningsfaciliteter - Rummeligheder til 0.-6. klasse
- › Produktionskøkken faciliteter
  - › Ry Hallerne har i dag fungerende køkken i forbindelse med kantinedrift og håndtering af serveringer til Ry Hallernes arrangementer.
  - › Den nye skole og daginstitution har behov for produktionskøkkenfaciliteter til såvel skole- som daginstitutionsbørn samt køkkenfaciliteter til madkundskab.
- › Café/kantine område – frokost område for skolen og café for Ry Hallernes brugere
- › Klubfaciliteter til 4.-6. klasse
- › Mødefaciliteter
- › Administration
- › Væksthus / drivhus
- › Depoter / Rengøringsrum
- › Udearealer
- › Parkering
- › Installationer
- › Idræts- og omklædningsfaciliteter:

Der er udarbejdet en analyse af eksisterende halkapacitet til idrætsundervisning for Mølleskolen, Knudsøskolen, ny skole samt Gudenåskolen. Ry Hallerne halkapacitet er sammenholdt med behov til idrætsundervisning Mølleskolen, Knudsøskolen samt den nye skole.

Anbefalingen er, at der i én hal er maksimalt 2 klasser ad gangen. Hvis man arbejder med at have en hal og en mindre sal på samme tid (som er en mulighed i Ry) vil det være muligt, at have 3 klasser på samme tid – altså en hel årgang.

Analysen viser, at behov for faciliteter til idrætsundervisning kan rummes indenfor Ry Hallernes eksisterende rammer – og kan samtidig rumme Gudenåskolens idrætsundervisning og dagtilbuds adgang til hallerne. Der vil – afhængigt af nuværende aktivitetsniveau til andre formål i skoletiden – evt. skulle siges nej til en del af foreningsaktiviteten i Ry Hallerne i skoletiden, eller den skal flyttes til andre lokaliteter

Der skal være opmærksomhed på mindre sale eller bevægelsesrum kan give bedre udnyttelse af halkapacitet. De nuværende omklædningsfaciliteter kan suppleres med mindre omklædningsfaciliteter og familierum efter behov.

Der indgår en evt. option for etablering af idrætsfaciliteter (multihal) i nærværende i etape 1, og yderligere udvidelsesmuligheder af halfaciliteter skal fremgå af helhedsplanen for hele området/byggefelt 2.

> Administration:

Der er behov for daglig kontakt for at kunne etablere et tæt samarbejde, hvilket et fælles administrationskontor giver muligheder for. Kontorområde med 10-12 pladser samt til hørende små mødelokaler i umiddelbar tilknytning til kontoret.

> Produktionskøkken/madordning:

Visionen er et fælles professionelt produktionskøkken, der er i brug i mange timer.

Der skal produceres mad til daginstitution, skole og hallens brugere fra et produktionskøkken, der rummer mulighed for, at elever deltager i produktionen. Det er vigtigt at eleverne bidrager aktivt i skolens/daginstitutionens med opgaver for fællesskabet tilpasset alderen.

Der ønskes etableret et fælles produktionskøkken, der serverer sunde måltider og snack til skolebørn, børnehavebørn og hallens brugere. Der skal kunne leveres mad til arrangementer og evt. Take Away. Børnene skal kunne være en aktiv del af madlavningen.

I forbindelse med køkkenet etableres fælles café / kantine områder der fleksibelt kan anvendes af alle bruger grupper.

> Installationer:

Det skal i programmeringen undersøges om synergier ved etablering af fælles låsesystem, bookingsystem, CTS, ventilation og videoovervågning er muligt og om det vil kunne effektivisere driften. Det tekniske område vil naturligt være en del af hallens ansvarsområde. Det gælder også fælles personale til rengøring og servicefolk samt et fælles værksted til det daglige vedligehold.

> Fælles mødelokaler:

Der ønskes etableret flere mødelokaler, der kan bruges fleksibelt af Ry Hallernes brugere og personaler ansat i skole og daginstitution. Skolens behov er flere små lokaler fra 6-10 personer, men der skal kunne ændres f.eks. med foldedøre til et stort lokale til 50 personer. Hallens nuværende mødelokaler har ikke ledig kapacitet.

> Udearealer

Der ønskes så få indhegnede områder som muligt, så arealerne er i brug i så mange timer som muligt i løbet af døgnet/året.

> Fælles indgang:

Tankerne om en fælles indgang prioriteres ikke så højt i første omgang. Det kan komme i forbindelse med eventuelle udvidelser. Synergi og fællesskabs skal skabes i andre sammenhænge.

> Parkering:

Parkeringsarealerne tænkes ind som både aktive og passive arealer. De passivearealer skal kunne bruges til "Street aktiviteter" af foreninger og skole/daginstitution.

## 5.5 Arkitektur

Lokalplanen indeholder bestemmelser vedr. byggeriets udseende som danner rammer for, at der gennem udbud og totalentreprisekonkurrence kan arbejdet med byggeriets arkitektoniske udtryk.

Byggeriets påvirkning på landskabet ønskes dog begrænset og derfor fastsættes bestemmelser for byggeriets farver. Der er valgt mørke farver, som virker mindre dominerende på afstand end hvid og andre lyse farver - jf. Lokalplan 1190 (forslag) Bilag 2. Der må desuden anvendes glas, hvilket kan være aktuelt i mellembygninger, væksthuse eller lignende.

Ventilation og øvrige installationer skal integreres i byggeriet, så de ikke giver landskabspåvirkning.

Flade tage skal etableres som grønne tage, som kan forsinke regnvand, medmindre de anvendes til solcelleanlæg. Grønne tage vil æstetisk passe ind i området med skov og græs, samt give god udsigt fra evt. højereliggende bygninger.

Skanderborg Kommune ønsker således at opføre en arkitektonisk velproportioneret kompakt skole og daginstitution, som er funktionel og bæredygtig med robuste og bæredygtige materialer, et optimalt indeklima og med fokus på grøn energi.

Klimaskærmens facader og tag ønskes sat i spil i forhold til aktiviteter og en begrønning, der sikrer målet om en optimal biodiversitet omkring skolen og daginstitutionen.

## 5.6 Byggeriets kvalitet

I forbindelse med disponeringen af byggeriet, og valg af materialer, skal der lægges stor vægt på, at drifts- og vedligeholdelsesomkostninger begrænses mest muligt. Arkitekturen og placeringen på grunden skal derfor bygge på bæredygtige principper for udnyttelse af passivvarme og naturlig ventilation.

Byggeriets lysindfald skal dog tage hensyn til, at syd- og østvendte vinduer erfaringsmæssigt giver varme mængder, der kan være vanskelige at håndtere i store skole- og daginstitutioner. Der skal derfor være justerbar udvendig solafskærmning. Den udvendige solafskærmning skal kunne tåle vind/vejr samt være robust i forhold til skolens og daginstitutionens aktiviteter. Kan eventuelt udføres som en fast justerbar installation.

I valg af konstruktion og materialer skal der generelt være fokus på holdbarhed og robusthed og med udgangspunkt i stor personbelastning skal følgende prioriteres højt i projektet:

- › Indeklima og godt arbejdsmiljø i henhold til gældende regler for området
- › Lydforhold/akustik
- › Lav miljøbelastning – der skal vælges de bedste løsninger inden for budgettet.
- › Lang levetid og bæredygtige materialer skal balancere
- › Lave drifts- og vedligeholdelsesomkostninger – robuste og funktionelle løsninger

Følgende delelementer skal der tages hensyn til:

- › Lyse og venlige lokaler med optimering af dagslysforhold
- › God udluftning
- › Ingen trækgener
- › Solafskærmning efter behov

### 5.6.1 Inventar

Alt nagelfast inventar og løst inventar i fællesområder med ophold for ca. 150 personer skal være indeholdt i totalentreprisen under hensyntagen til overholdelse af totalentreprenørens brandstrategi.

Øvrigt løst inventar er ikke indeholdt i håndværkerudgifterne. Der er i projektet afsat midler til løst inventar til bl.a. undervisnings-, værksteds- og fællesområder. Nærmere beskrivelse udarbejdes i forbindelse med udarbejdelsen af byggeprogrammet.

### 5.6.2 IT

Der skal være adgang til IT / internet overalt på skolen og i daginstitutionen (ude og inde). IT-systemer skal understøtte det pædagogiske idegrundlag. Nærmere beskrivelse af IT-krav vil blive beskrevet i byggeprogrammet.

### 5.6.3 Solceller

I totalentreprisen er indeholdt etablering af solceller til grundlag for nybyggeriets overholdelse af energirammen.

Skanderborg Kommune ønsker at etablere supplerende solceller på det nye byggeri til produktion af energi til eget forbrug i det omfang det er muligt iht. gældende lovgivning og regler. Omfanget af de supplerende kommunale solceller forventes fastlagt i forbindelse med udarbejdelse af byggeprogrammet. Omkostninger til etablering af de supplerende kommunale solceller, inkl. installationer samt levering og montering af solcellepaneler er ikke indeholdt i den angivne anlægssum.

### 5.6.4 El-ladestandere

Der vil blive etableret installationer og forberedt for etablering af el-ladestandere iht. krav i Bekendtgørelse nr. 181, 2020-03-05 /Ladestanderbekendtgørelsen.

## 5.7 Bæredygtighed

Skanderborg Kommune ønsker at efterlade så få klima- og miljøbelastede aftryk som muligt. Det skal ske ved helhedsorienterede tilgang, der sikrer, at kommunens bygninger er bæredygtige i både social, økonomisk, klima og miljømæssig henseende.

Nærværende byggeri skal myndighedsbehandles jf. BR2023 som omfatter nye krav til bygningers klimaaftryk.

Den nye skole og daginstitution skal opfylde krav i det kommende bygningsreglement BR23, dog ønsker Skanderborg Kommune der særligt fokus på klimaaftrykket og derfor skal den nye skole og daginstitutioner bygget opfylde krav til max klimaaftryk på 9 kg. CO<sub>2</sub>eq/m<sup>2</sup>/år som svarer til det skærpede krav i kommende bygningsreglement BR27. Til orientering er krav til max klimaaftryk i BR23 på 12 kg. CO<sub>2</sub>eq/m<sup>2</sup>/år.

Det nye byggeri skal således opfylde ovenstående krav samt nedenstående krav i tidligere ”Frivillige Bæredygtighedsklasse”, som det er beskrevet i vejledningerne til den frivillige bæredygtighedsklasse.

- › Livscyklusvurdering – iht. krav i BR23
- › Ressourceanvendelse på byggepladsen
- › Totaløkonomisk analyse - omkostninger til opførelse, drift og vedligehold
- › Drifts- og vedligeholdelsesplan for opretholdelse af indeklimaet
- › Dokumentation af problematiske stoffer
- › Afgasninger til indeklimaet
- › Detaljeret eftervisning af dagslysniveauet.

Den Frivillige Bæredygtighedsklassen har i et bredt perspektiv fokus på bæredygtighed, både på byggematerialer, opførelse, vedligeholdelse, drift og indeklima samt potentialet for genbrug og genanvendelse ud fra et livscyklusperspektiv. Der ses således på alle faser i byggeriets livscyklus ud fra et samlet hensyn til både de miljø- og klimamæssige, sociale og økonomiske forhold.

Tiltagene skal give mening for slutbrugerne og belaste miljøet/klimaet mindst muligt.

## 5.8 Helhedsplan – fuld bebyggelse i byggefelt 2

Den kommende totalentreprisekonkurrence skal give et bud på, hvordan fremtidige udvidelser af skole og idrætsfaciliteter kan placeres, idet dette forhold får en central rolle i forbindelse med den senere fastlæggelse af konkurrenceparametrene

Det skal således udarbejdes en helhedsplan som omfatter mulighed for udbygning af byggefelt 2 iht. nedenstående;

- › 4 sporet skole fra 0. til 9. klasse i alt 12.000 kvm
- › haludvidelse på 2 x 1200 m<sup>2</sup>
- › svømmehal som ikke arealmæssigt er defineret.
- › Multihal på 1.250 m<sup>2</sup> + 250 m<sup>2</sup> (såfremt optionen ikke udnyttes i 1. etape)

Der skal i forbindelse med helhedsplanen beskrives den dobbeltudnyttelse af parkeringsforholdene der kan afvige fra Skanderborg Kommunes norm, således disse kan udlægges efterhånden som projekterne bliver gennemført.

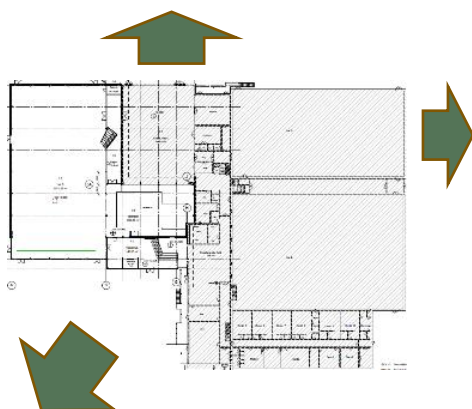
En eventuel udvidelse af skolen behøver ikke at ske i form af en sammenbygning med 1. etape.



### 5.8.1 Ry Hallernes udvidelsesmuligheder

Der er disponeret mulighed for haludvidelse omfattende 2 stk. haller á brutto 2 x 1.200 m<sup>2</sup> samt 1 stk. multihal på 1.250 m<sup>2</sup> + 250 m<sup>2</sup> (option) og der kan hvis det ønskes udvides mod nord, syd og øst.

Ry Hallernes muligheder for udvidelser, dvs. længde, bredde og højde til håndboldhaller, mod syd skal prioriteret.



Figur 16 Ry Hallernes udvidelsesmuligheder

## 5.9 Arealprogram - estimeret arealoversigt

Arealprogrammet er udarbejdet med udgangspunkt i det Pædagogiske Grundlag og skal danne udgangspunktet for endelig fordeling af arealer, det vil blive bearbejdet og justeret i forbindelse med udarbejdelsen af byggeprogrammet.

Arealprogrammet tager udgangspunkt i synergier og optimering af arealer med fokus på dobbeltanvendelse samt udnyttelse af faciliteterne til forskellige funktioner og aktiviteter hen over dagen og ugens dage – i såvel skole, daginstitution som Ry Hallerne.

### 5.9.1 Skole arealprogram – med funktioner, antal lokaler og kvadratmeter

Funktion	Antal	Kvm	Kvm ialt	Bemærkninger
Klasselokaler	21	60-65	1.320	
Grupperum/flexrum	7	15-30	155	
Central torv	1	250	250	
Fællesrum og SFO lokale, incl. depot	2	95-100	195	Klub etableres i Ry Hallerne
Garderober	7	40-60	360	
Håndværk og design	2	100-150	250	
Kreaværksted/billedkunst	2	80-100	180	
Naturværksted/natur og teknologi	2	70	140	
Depoter til værksteder	1	90	90	Fælles depot faglokaler

Musiklokale incl. depot	2	80-90	170	
Produktionskøkken / madudsalg/madkunskab	1	75	75	Andel til fælles
Toiletter og forrum	65	2-8	260	
Pædagogiske læringscenter incl. dopot	7	35-75	385	
Motorikrum fælles med dagtilbud	1	50	50	
Sundhedsplejerske	1	20	20	
Café / kantine	1	150	150	Andel til fælles
Omlædning	2	40	80	Supplerende/erstatning
Administration	1	80	80	Storrumsskontor
Møde/samtalerum	3	25	75	
Print/kopi	2	10	20	
Personalerum	1	65	65	Fælles skole/daginstitution
Personalegarderobe	1	65	65	
Teamrum / forberedelse	7	25	175	
Personaletoiilet	12	2-5	30	
Stille/møde	3	10	30	
Kopiværksted og depot	2	10	20	
Gæstetoiilet, rengøring, depot	3	8	24	Synergi med hallen
El teknikrum				Indeholdt i netto/brutto faktor
Teknikrum - ventilation				Indeholdt i netto/brutto faktor
<b>Skole i alt netto</b>			<b>4.715</b>	
<b>Skole i alt brutto afrundet</b> (Faktor 1.4)			<b>6.600</b>	<b>En 3 sporet skole fra 0. til 6. klasse</b>

### 5.9.2 Daginstitution arealprogram – med funktioner, antal lokaler og kvadratmeter

Arealerne er beregnet med udgangspunkt i Skanderborg Kommunes standard (kvalitetsniveau C), dog er personalerum fælles med skolen.

Funktion	Antal	Kvm	Kvm ialt	Bemærkninger
Indgange / vindfang	4	4	16	(En pr. 2 grupper + personale)
Børnenes garderobeområde	4	30	120	
Puslerum + toilet	4	20	80	
Nærdepot	5	3	15	

Grupperum (vuggestue/børnehave)	9	40	360	
Centralt torv	1	150	150	
Inventar i centralt torv grupperum	1	20	20	
Produktionskøkken incl. Depot (andel)	1	35	35	Andel til fælles
Modtagekøkken med ø og køkkendepot	1	20	20	
Madvogne	9	0,75	7	
Kryberum (opvarmet)	3	20	60	
Samtalerum	2	10	20	
Personalestue	-	-	-	Fælles med skole
Personalegarderobe	1	15	15	
Personaletolet	2	2	4	
Rengøringsrum	1	4	4	
Fælles depot	1	8	8	
Teknikrum (inde)	1	15	15	
Ventilation	-	-	-	Fælles med skole
<b>Daginstitution i alt (netto)</b>			<b>1.000</b>	
<b>Daginstitution brutto</b> (Faktor 1.2)			<b>1.200</b>	<b>150 børn i C kvalitetsniveau</b>

### 5.9.3 I alt arealprogram – med funktioner, antal lokaler og kvadratmeter

Ny skole og daginstitution i Ry	Netto	Brutto
Skole – 3 sporet 0.-6- klasse	4.715 m <sup>2</sup>	6.600 m <sup>2</sup>
Daginstitution - 150 børn i C niveau	1.000 m <sup>2</sup>	1.200 m <sup>2</sup>
<b>Brutto kvm ialt</b>		<b>7.800 m<sup>2</sup></b>

## 6. Økonomi

Den samlede økonomiske ramme for byggeriet udgør i alt 215,9 mio. kr. (prisniveau 2022).

Den samlede økonomiske ramme indeholder ikke optionen – etablering af multihal.

### 6.1 Skønnede anlægsudgifter:

Estimeret anlægsbudget		ekskl. moms
<b>Grundudgifter:</b>		6.650.000
<u>Indeholdt:</u>		
Tilslutningudgifter	2.250.000	
Erstatningsfodbolbaner (2 stk.)	4.000.000	
Akæologi	400.000	
<b>Håndværkerudgifter:</b>		191.390.000
<u>Indeholdt:</u>		
Totalentreprise - skole/daginstitution, incl. udearealer	151.850.000	
Bygherreleverancer:	8.500.000	
- Kunst (1%)		
- Inventar - skole og daginstitution		
Bæredygtighed (5%)	8.500.000	
P-pladser og infrastruktur på området	5.850.000	
Regnvandshåndtering	1.250.000	
Uforudset (10%)	15.440.000	
<b>Omkostninger og gebyrer:</b>		17.845.000
<u>Indeholdt:</u>		
Bygherrerådgivning (3%)	6.045.000	
Øvrig teknisk rådgivning	750.000	
Tilbudsvederlag (ikke vindende tilbudsgivere)	1.000.000	
Diverse undersøgelser	400.000	
Forsikring, gebyrer etc.	650.000	
Intern byggesagshonorar (4%)	8.280.000	
Fase 0 udgifter	720.000	
<b>Samlet anlægsbudget</b>		<b>215.885.000</b>
<b>Investeringsoversigt - april 2022</b>		
Skole	152.796.000	
Daginstitution	30.826.000	
Stier/veje og parkering på område (reduceret)	5.850.000	
<b>Samlet tekniskbudget - afsat</b>		<b>189.472.000</b>
<b>Afvigelse fra investeringsoversigt / oprindelige budget</b>		<b>- 26.413.000</b>

---

Der er således behov for at udvide den bevilgede økonomiske ramme til byggeriet. I forhold til grundlag for det oprindelige budget er projektets omfang ændret på bl.a. nedenstående parametre;

- > Arealbehovet til skolen er ca. 600 kvm større end oprindeligt forudsat
- > Etablering af erstatningsfodboldbaner
- > Beløb afsat til bæredygtighedstiltag
- > Byggesagshonorar – Anlæg og Ejendomme
- > Arkæologiske udgravninger

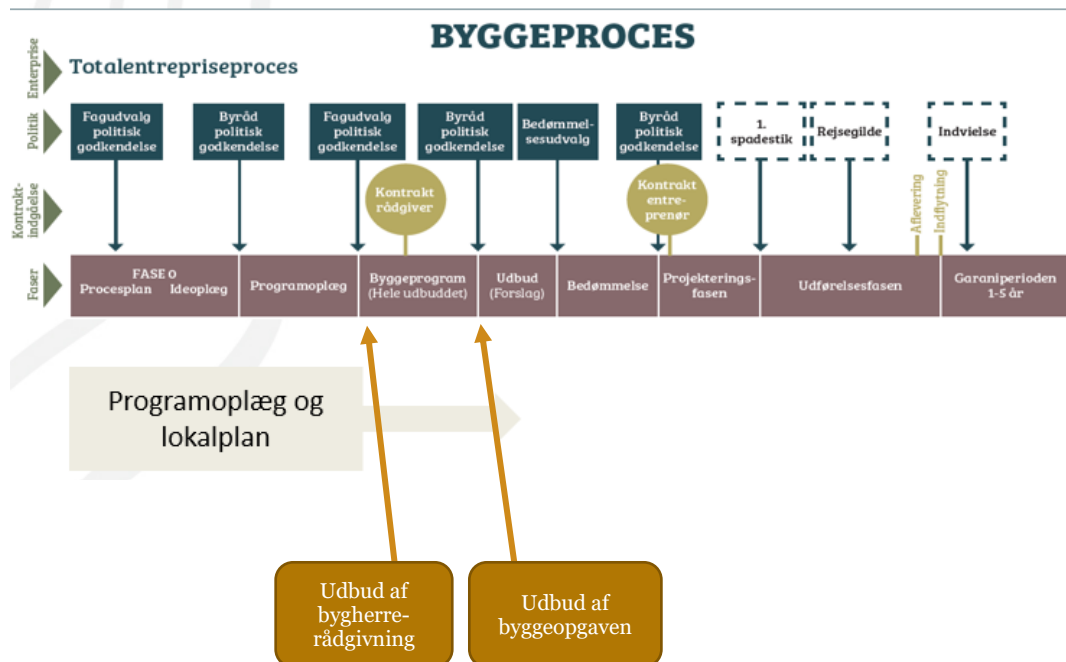
Entrepriseudgiften er baseret på erfaringstal pr. kvadratmeter fra tidligere opførte skoler og daginstitutioner. Der er ikke taget højde for eventuelle prisstigninger i byggebranchen.

## 7. Udbudsform

Efter byrådets godkendelse af Lokalplan 1190 (forslag), Pædagogisk Grundlag og nærværende Programoplæg i september 2022, vil bygherrerådgivningsopgaven blive sendt i udbud, med henblik på udarbejdelse af byggeprogram til grundlag for gennemførelse af et totalentrepriseudbud, jf. Skanderborg Kommunes Byggestyringsregler.

Projektet overstiger tærskelværdierne for såvel Almindelige Tjenesteydelser og Bygge- og Anlægsarbejder, jf. EU-direktiv nr. 2014/24/EU, om offentlige udbud, og skal derfor udbydes i henhold til Udbudsloven.

# Standard for byggestyring



### 7.1 Udbud af bygherrerådgivrydelsen

Bygherrerådgivningshonoraret overstiger tærskelværdien for almindelige tjenesteydelser og gennemføres som begrænset udbud med forudgående prækvalifikation i overensstemmelse med;

- › Lov nr. 1564 af 15/12/2015 (Udbudsloven)
- › Lovbekendtgørelse nr. 593 af 02/06/2016 om Klagenævnet for Udbud

Rådgiverkontrakten tildeles tilbudsgiveren med det økonomisk mest fordelagtige tilbud på baggrund af tildelingskriteriet ”bedste forhold mellem pris og kvalitet”.

---

## 7.2 Udbud af byggeopgaven

Totalentrepriseudbuddet gennemføres som udbud med forhandling med forudgående prækvalifikation i overensstemmelse med;

- › Lov nr. 1564 af 15/12/2015 (Udbudsloven)
- › Lovbekendtgørelse nr. 593 af 02/06/2016 om Klagenævnet for Udbud

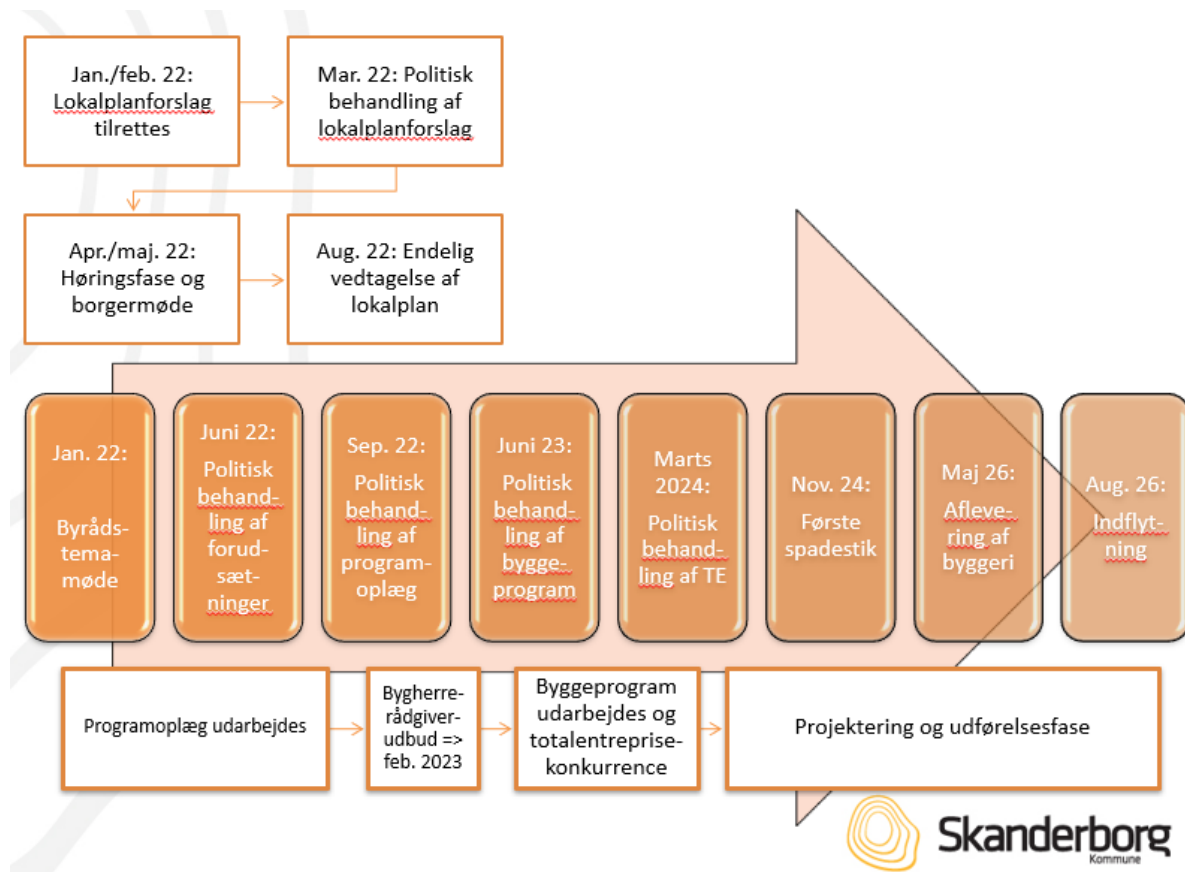
Projektet udbydes i totalentreprisekonkurrence mellem udvalgte totalentreprenørteams, bestående af totalentreprenør og tilknyttede rådgivere.

Totalentreprisekontrakten tildeles tilbudsgiveren med det økonomisk mest fordelagtige tilbud på baggrund af tildelingskriteriet ”bedste forhold mellem pris og kvalitet”.

Udbuddet vil indeholde option vedr. etablering af en multihal, som der politisk kan tages stilling til.



## 8. Hovedtidsplan



Når det endelige byggeprogram foreligger, udarbejdes der en mere detaljeret tidsplan for etape 1.

### 8.1 Øvrige projekter i nærområdet

#### 8.1.1 Erstatningsfodboldbaner

Erstatningsfodboldbanerne etableres uden for totalentreprisen og skal være etablerede og klar til anvendelse senest august 2024, umiddelbart før igangsætning af udførelse af det nye byggeri.

Udførelsesperioden for etablering af erstatningsfodboldbanerne skal planlægges således, at de nyetablerede græsplæner kan stå ubenyttede hen i ca. 12 måneder for at de kan blive robuste til anvendelse som fodboldbaner.

Således skal fodboldbanerne udføres 2023 så de står færdige senest august 2023 (12 mdr. før anvendelse).

Forud for etablering af fodboldbanerne er det en forudsætning at de planlagte arkæologiske udgravninger på bakken er gennemført.



---

### 8.1.2 Infrastruktur uden for området

Det nye vejkryds skal være etableret og i funktion inden opstart af byggearbejder (skole og daginstitution) på området, dvs. senest medio 2024.

Opgradering af stierne samt etablering af krydsningsheller skal være gennemført så de er klar senest til skoleopstart august 2026.

### 8.1.3 Klimasikringsprojekt

Klimasikringsprojektet skal udføres iht. projekt udarbejdet i samarbejde og på grundlag af det vindende projektforslagets helhedsplan. Projektering og udbud håndteres af Plan, Teknik og Miljø og forventes opstartet samtidig med totalentreprenørens projektering.

Udførelsen af klimasikringsprojektet skal koordineres med udførelsen af den nye skole og daginstitution, idet det forventes at klimasikringsprojektet udføres i umiddelbart inden ibrugtagning af skole og daginstitution – medio 2026.

### 8.1.4 Regnvandshåndtering fra butiksområdet

Afklaring af håndtering af regnvand fra butiksområdet pågår og forventes af forlægge efterår 2022.

---

## 9. Bilagsfortegnelse

- Bilag 1 Det Pædagogiske Grundlag - Ny skole og daginstitution i RY  
- I samspil med Knudsøskolen og Knudsø Hulen, 2022
- Bilag 2 Lokalplan 1190 (forslag)