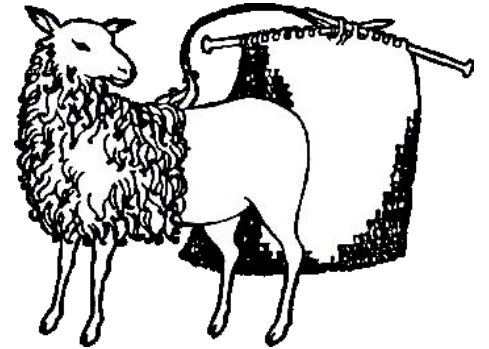


Ryafåret

den fantastiska ulen



Föreningen Ryafåret



Europeiska jordbruksfonden för
landsbygdsutveckling. Europa
investerar i landsbygdsområden



Den koniska ryullstapeln har starka, glansiga täckhår och finfibrig, krusig, värmeisolerande bottenull

Det nordeuropeiska kortsvansfåret

kom till Skandinavien under yngre stenåldern, tror vi. Textil krävde mycket arbete och värderades högt fram till industrialismen. Sedan Gustav Vasas tid har adel och borgare gjort försök att importera får med "finare" ull, men allmogen har hållit fast vid sina får med slitstark ull. Arbetsplagg måste hålla. Ullen har liknat ryull - eller guteull, med både täckhår och bottenull.

Men när spinnmaskiner infördes på 1800-talet trängde andra får från England och Europa undan de ursprungliga.

Runt år 1900 förstod folk att gamla material och kunskaper höll på att försvinna. Hemslöjdare och museifolk upptäckte glansig och stark ull i gamla ryor. Förr användes ryor där huden i skinnfällar skulle ta skada, t.ex. i båtar och slädar. Ryor användes även som täcken i sängar.

Spillror av äldre fårraser med sådan ull söktes och hittades bl.a. i Dalarna. De togs om hand, och avelsurvalet ledde bl.a. till ryafären.



*Till vänster åländsk båtrya.
Bild: Yle*

*Till höger rya som Kerstin
Paradis Gustafsson har
vävt*

Nedan: detalj





Fälltäcken med ryauull fanns också i äldre samlingar. Skinnsidan av en fäll täcktes med tyg. Detta är ett modernt fälltäcke med valkat ylletyg och skinnfäll av Ryafårens norska släktingar Spelsau. Kerstin Paradis Gustafsson har sytt det.

Ryaullen har både grova och fina fibrer. Den passar inte närmast kroppen på moderna människor som är känsliga för ylle. Men den, liksom många andra ulltyper med bottenull och täckhår, passar till tröjor och slitstarka ytterkläder, vantar, sockor m.m.



Dessa plagg behöver varken tvättmaskin eller kemptvätt. De vädras, helst i fuktigt väder, får torka och skakas av.



Ett väl valkat vadmalstyg av ryull (m.fl. ulltyper med täckhår och bottenull) avvisar vatten.
När höll ett regnplagg dig torr och varm i ösregn senast?
Foto: Carin Rudehill, något beskuret här

I mitten av 1900-talet förstod delar av svensk textilindustri med kunder att uppskatta ryallens glans och slitsyrka. Bl.a. gjordes möbeltyger och annan hemtextil.



SAS och Transair utrustade flera flygplansmodeller med gångmattor och sätesklädsel som till 70% bestod av ryall. Materialet var slitstarkt och lätt att rengöra. Men det ersattes sedan med billigare syntetmaterial. Garnet på detta foto är från 1953, tyget ungefär samtidigt. Och vattenavvisande!





Så här kunde det se ut på ett flygplan under 1950-talet. *Fotot fick vi låna från Wålstedts Ullspinneri (avfotograferat liggande på vit duk).*

Ryaulsens långa täckhår

gör det möjligt att tova mycket
tunt och genomskinligt

Lampa av Ingegerd Lindberg
som också tovat skålen på
nästa bild.

Ljuslyktan på nästa bild har
Birgitta Alexandersson gjort
efter beskrivning som Kicki
Lindfors gjorde till den digitala
Fårfesten i Kil 2020.





Ryaullen i konsten

Ryaullens glans och styrka passar bra till bildvävar.

Här visar vi verk av två textilkonstnärer

Kerstin Paradis Gustafsson

bor i en kringbyggd Hallandsgård utanför Varberg. Hon har haft får i 30 år och har producerat materialet till sina bildvävar i alla moment från uppfödning och fårklippning till handspinning och färdig väv. I hennes verk finns symbolspråk som återkommer på många platser jorden runt i kvinnors hantverk. De verk som visas här finns i hennes egen ägo. Andra pryder offentliga lokaler mm.

Fyra
generationer
kvinnor





Livets flod



Livets träd



Var är horisonten?

När Kerstin var 19 år utbildade hon sig till bl.a. vävlärare.

Hon fick i uppdrag att skriva en uppsats om Åslevanten på Historiska museet i Stockholm, hur den var tillverkad. Den låg oåtkomlig i en monter.



Kerstin och hennes mor Gulli löste det! I stugorna i Värmland fanns det äldre kvinnor som sydde vantar. Gulli hittade dem och Kerstin besökte dem och dokumenterade hur de gjorde. Det blev en passion att leta upp kunskap som höll på att försvinna. I ett långt yrkesliv har Kerstin rest jorden runt och samlat immateriellt världsarv. Hon har skrivit en rad böcker, bl.a. dessa:



62 år senare syr (nålbinder)
Kerstin nya Åslevantar.



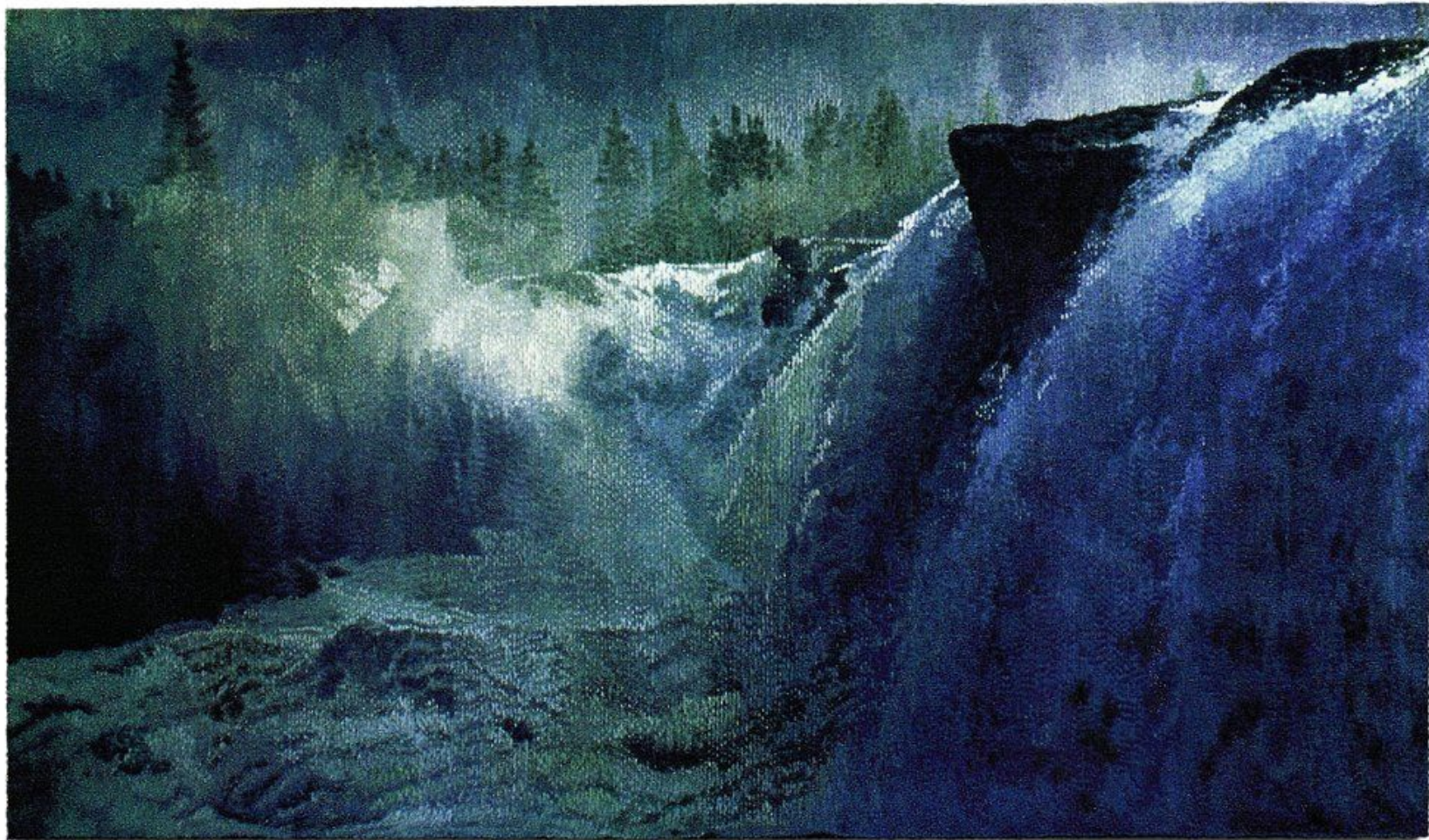
Helena Hernmarck

är textilkonstnär, född i Stockholm. Hon har varit verksam i USA i över 50 år. Hon är känd för sina ofta monumentala bildvävar som pryder många offentliga lokaler. Hon har använt ryauil sedan 1971, då hon först kom i kontakt med den. Hon vill arbeta med den för att:

- Ryauilens glans ger ljuset i vävarna och möjlighet till klara färger. Fibrerna är smutsavvisande, så att vävarna behåller sin fräscha yta.
- Ryauilen är också ett kulturarv. Den var nästan bortglömd under 1800-talet och återupptäcktes av den spirande hemslöjdsrörelsen.
- Ryauilen ger verken hållbarhet, för att den är en naturprodukt och för att den är stark och kan ge verken en livslängd på flera hundra år.



Vallmo 1978 335 x 610 cm. Clevelands konstmuseum, Ohio



Vattenfall (Ristafallet) 1986 264 x 441 cm Finns på Ringhals, Väröbacka



Vinter 2005, 305 x 475 cm. Finns hos Related Company, NY

Mossklyftan

pryder en stor vägg i
entréhallen, Dalarnas
Museum i Falun.

Tack till museet för
bilden!

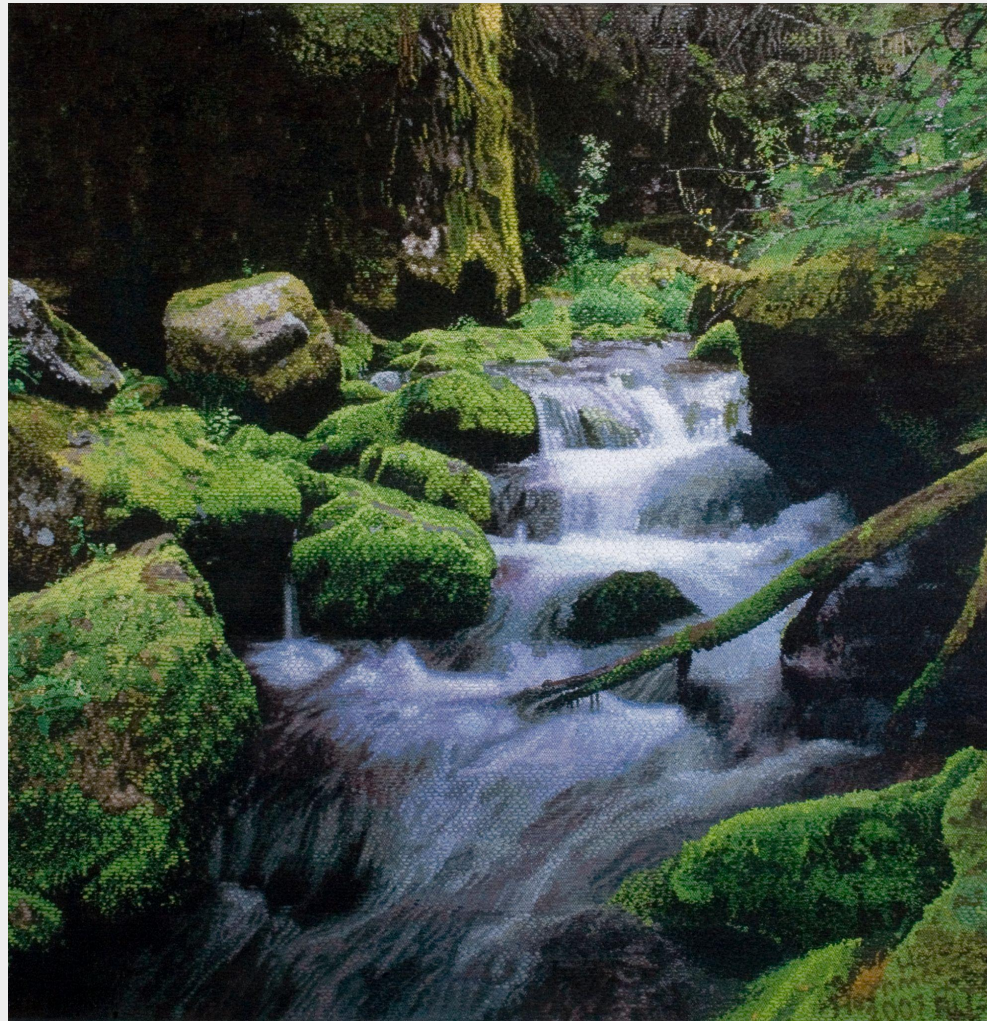




Foto: Ross Mantle

Helena väver sina förstudier själv. Men monumentala verk kräver fler händer. Hon har sedan start ett gott samarbete med Wålstedts spinneri och Alice Lunds textilverkstad.



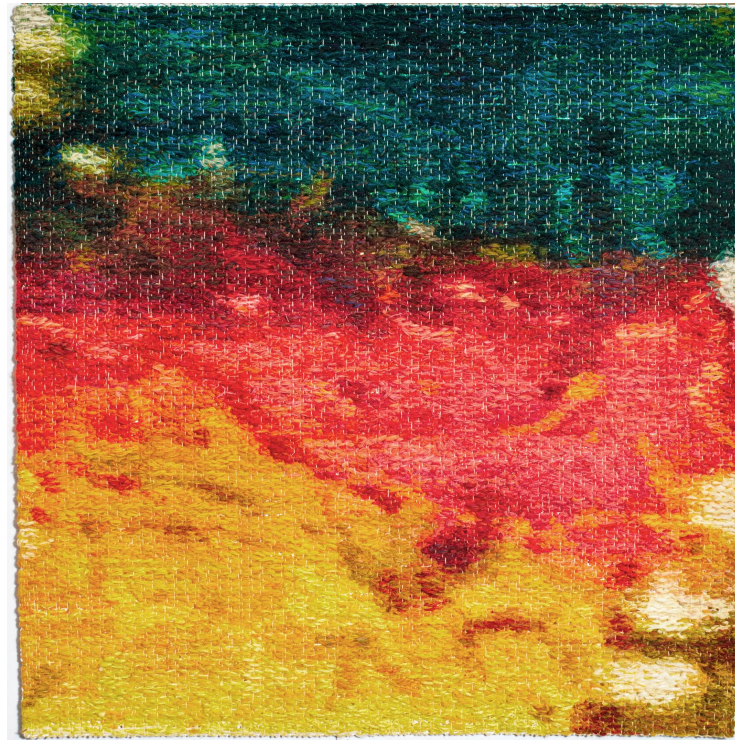
Foto: Pär K. Olsson

Efter millennieskiftet har Helena också vävt mindre bildvävar som visar textila strukturer och glans. På dessa vävar har hon avbildat två förstoringar av ett textilfragment från en egyptisk matta, tidig islamisk tid, c:a 900 e.Kr.



Hyllning till Mary Kahlenberg 2012

Foto: Sally Andersen Bruce



Ullillusion 2016

Foto: Ross Mantle



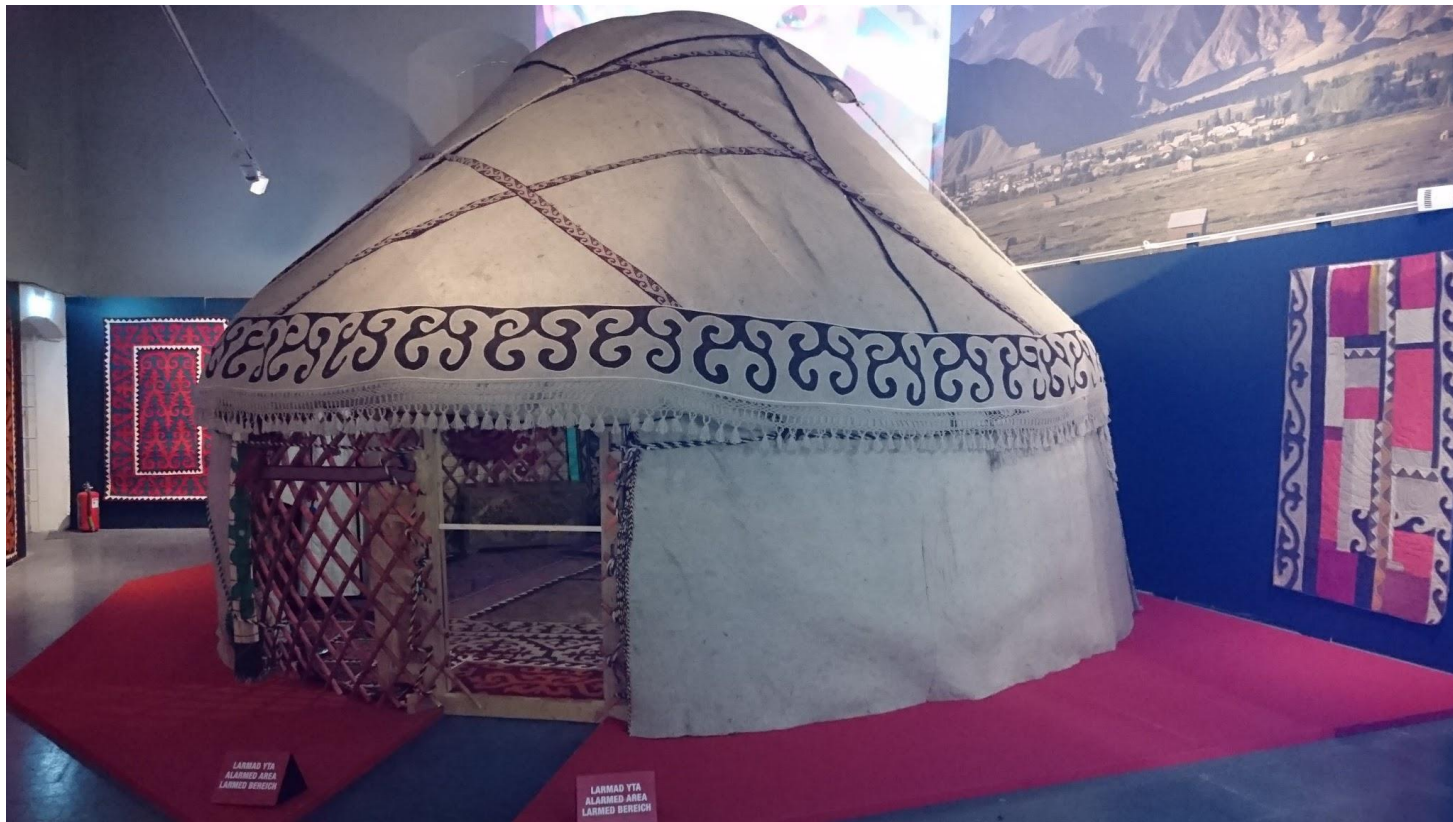
Virkad våg 2008

Foto: Michael Moran

I hela världen finns får med balanserad sammansättning av täckhår och bottenull, men de kan se olika ut. Djuren anpassar sig efter miljö, klimat och fodertillgång och människan anpassar dem efter sina önskemål.



Äkta mattor är ju en sorts korthårig rya. Bottenullen underlättar tillverkningen men nöts bort vid användning. Denna (på vädring) har vävts av en kurdisk kvinna i Turkiet. Ullen som hon använt liknar ryullen.



I Centralasien har folk länge tovat sina hem, jurtorna, som stått emot alla väder tack vare täckhåren, lagom blandade med bottenull. Men när man i Sovjetunionen införde merinofår (som bara har bottenull) började jurtorna läcka in. Denna bild är från utställningen 2019 på Hallands kulturhistoriska museum: Kirgizistan - konst och världsarv.



Under 1900-talet har ullproducerande får i huvudsak avlats för att ge ull med hög komfortfaktor, alltså finfibrig. Ullfibrer i industriproduktion har också blivit kortare, ner till 2 cm. Till vänster en vacker lettisk hemslöjdsvante som använts vid bilkörande 2 mil 2-3 ggr i veckan en vintersäsong 2015-16. (Se på platsen för långfingret!) I mitten en vante som stickades med Hemslöjdens garn någon gång 1980-85. Den har använts i många år på liknande sätt. För att få fram vackra skinnfällor har ull med täckhårskaraktär gynnats på bottenullens bekostnad. När handsken till höger användes vid cykling på vintern blev händerna iskalla.

**2023 är ryafåren utrotningshotade - drygt 500 registrerade djur i avel.
Råvaran till de fantastiska ullfibrerna är gräs, örter och sly.**

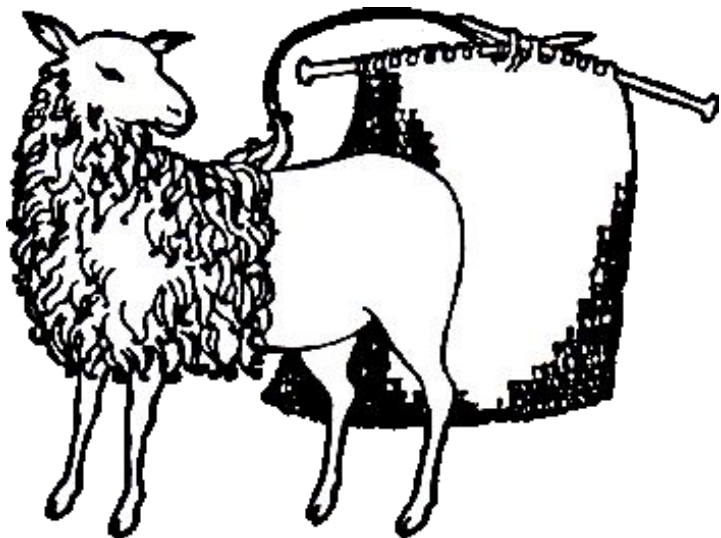


**Tillverkningsprocessen är biologisk och giftfri.
Har vi råd att förlora dem?**

Så länge det finns får, finns det hopp!

För Ryafåret i framtiden - att älskas av många generationer. Hur vill du bidra?

Föreningen Ryafåret



Europeiska jordbruksfonden för landsbygdsutveckling. Europa investerar i landsbygdsområden

