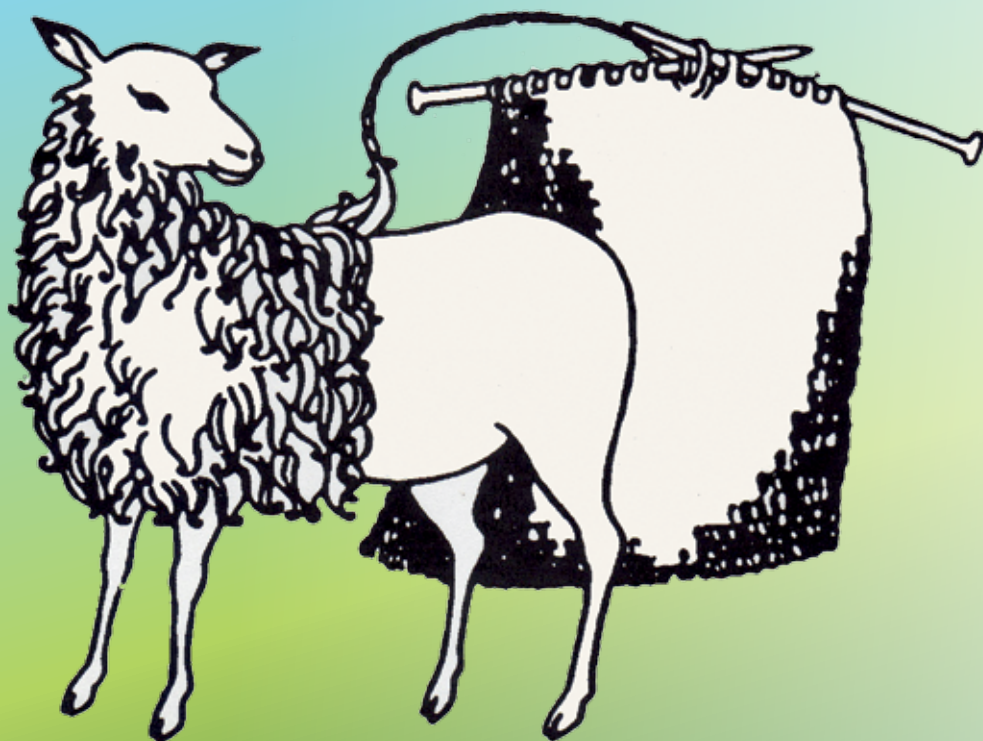


RYABLADET

MEDLEMSTIDNING FÖR RYAKLUBBEN

NUMMER 2 2016



Europeiska jordbrukets fonden för
landsbygdsutveckling: Europa
investerar i landsbygdsområden

Trevlig sommar

Så var det dags för Ryabladet nr 2 2016

Den som behöver foldrar kan höra av sej till regionombuden.

Birgitta

Medlemsinloggning

Inloggning: ryaklubben

Lösenord: finafår

I detta nummer:

Årsmöte 2016

Ordförande har ordet

Lista över mönstrare

Som medlem i Ryaklubben

Bevara de vita ryorna

Mönstring

Renessans för Ryorna i USA

1978 Ryaklubben

Glad sommar alla Ryafårägare

Material till nästa Ryablad senast **20160901**

Sänt detta till: **webmaster@ryaklubben.se**

Birgitta Söderlind Hörberg



Holmahult Östergård 34

36293 Tingsryd

Tel. 070 528 64 82

Adress till vår hemsida: www.ryaklubben.se

Årsmöte 10 -11/9 2016 / Norra Ångermanland

Ankomst kan ske from fredag em/kväll 9/9

Lördag: Frukost

9.30 Årsmöte på Godsta gård / konferenssalen

12.30 Lunch

Studiebesök: Gideåbruk-Jämtlandsfåret

Basjkihästarna

Gideåget, Djuptjärn - prisbelönt getost

Eftermiddagsfika-kaffeost

Middag på kvällen - Godsta gård

Söndag: Boka morgonritt med Basjkihästarna minst 3 pers.!!

Frukost

Studiebesök: Damastväveriet Jonersgården, ullgarn från ryafären spunnet på ullFORUM utanför Östersund, fältvandring med försök insådd i Westervoldiskt rajgräs till sensommarbete. Viltstängsel.

Picknick-lunch vid Flärkeforsen.

13.00 Hemfärd

Bo på Lantgård: (Inga hundar inne i dessa boenden)

Godsta gård – 3 och 2 dubbelrum 250:-/pers natt/konferens/ungdjur, får KRAV

Gideå BasjkiHästar – Mållegården – 800:- för 5 pers/natt boende med eget kök

Jonersgården - 250:-/pers natt/ryafårgård KRAV, damastväveri

Eget sänglinne, egen frukost

Gemensamma: 2 lunch, 1 middag, 2 fika = ca 400 kr

Anmälan och övrig information via tel 070-647 13 55 eller mail

eleonor@jonersgarden.se senast 5/8

Komihåg mobil: telia fungerar här, comviq osv är lönlöst.

Solen går upp 6.00, ner 18.30 i september



Hej Ryavänner!

Nu är våra får åter igen i sitt rätta element och själva får vi tid till planering, förbättringar och kanske lite vila.

I det här numret kommer det att bifogas en lista över personer från norr till söder, som kan hjälpa till med mönstringen. Bland dem finns Håkan Blidberg ifrån Ödsmål (strax ovanför Göteborg) som är utbildad mönstrare gm Fåravelsförbundet. Övriga har möjlighet att hjälpa till att bedöma både kropp och ull, alt enbart ull. Det kan vara värdefullt med en utomstående person som hjälp, då denne kan hålla sej mer neutral inför okända djur. De som har Elitlamm hittar Fåravelsförbundets lista på mönstrare under www.faravelsforbundet.com - Elitlamm - mönstring och riksbedömning.

I framtiden hoppas vi på mer utbildning inom Ryan, både bland FB:s mönstrare och oss själva, men vi börjar så här, så är vi igång!

Förhoppningsvis får flera av oss möjlighet att träffas på årsmötet 10 - 11 september.

Ha det så skönt i sommar/Annika

Lista över Ryaklubbens mönstrare 2016

Dorotea: Carina o Christer Oscarsson 0942-105 31, 070-260 89 61
Lycksele: Mona Stenberg 0950-240 42
Gunnarskog: Carin Tidén 0570-77 01 83, 073-032 79 10
Uppsala: Carina Wenngren 018-46 27 26, 070-523 61 92
Arboga: Gunnar och Ingegerd Lindberg, vit Rya 070-675 16 88
Lindesberg: Ingegerd Jonsson, svart Rya 0581-105 40, 076-802 54 35
Falköping: Annika Wahréus 0515-72 52 44, 070-456 49 35
Ödsmål : Håkan Blidberg -utbildad mönstrare
genom Fåravelsförbundet 073-932 04 51

Som medlem i Ryaklubben

Får du utan kostnad 30 djur/besättning o kalenderår ullbedömda.
Detta enligt tillsvidareavtal mellan Ryaklubben och Jordbruksverket Min adress är:
SONJA THYEN, STORA KORTORP 149, 69492 HALLSBERG

Lantbrevbäraren kommer tisdagar och fredagar.
Mobilmottagning noll. SMS fungerar 0703162924.
Fast telefon: 0582 43082
Mailadress: ullverkstan@telia.com

Med hälsningar Sonja Thyen ullbedömare

BEVARA DE VITA RYORNA!

Jag blir mer och mer orolig för att våra vita ryor blir så få pga att de blandas med färgade ryor.
Det går inte att få ett helt vitt garn om det finns mörka fibrer i. Det tar många generationer att få tillbaka en rent vit fäll utan färgade fibrer om man sparar avkomma efter färgade föräldrar. Detsamma gäller för svarta ryor där man inte vill ha någon vit inblandning med mer eller mindre antal vita strå för att så småningom få grå djur vilket inte var tanken från början. Jag kan förstå om man har få djur och flera färger att man inte har möjlighet att ha flera betäckningsgrupper med olikfärgade baggar. Man får då helt enkelt olika år lägga på lamm efter "rent" vita ena året och "rent" svarta eller bruna ett annat år. Klubben har sammanställt och fått en avelsplan godkänd där det betonas att det är av största vikt att hålla de vita rent vita. Ryorna minskar överlag, enligt 2014 års statistik fanns det endast 859 tackor registrerade i Elitlamm, 100 färre än 2013. Hur kan vi medlemmar bidra till att öka antalet så att de inte dör ut?
Skriv gärna ner era synpunkter på Fb. Vi som har ryafår. Vi behöver gå samman och agera för våra fantastiska hotade ryor.

/Carin Tidén
carin.tiden@outlook.com



*Sonja Carin Dorte
kollar ullen på lammet.*

Foto: Birgitta Hörberg

MÖNSTRING

I klubbens avelsplan står "Val av avelsdjur sker i den enskilda besättningen med utgångspunkt från mönstringsresultat, härstammingsbevis samt inavelsanalys. Allt med hjälp av Elitlamm-avel och produktion"

För att välja ut de bästa avelsdjuren, högst 25% av tacklammen och 10% av bagglammen bör man ha en urvalsmetod. Där är mönstringen en suverän hjälp.

Alla lamm inte bara de största eller presumtiva livdjuren vägs vid genomsnittlig ålder av ca 120 dagar. Man känner igenom varje lamm och poängsätter kropp-köttansättning samt noterar eventuella defekter på tex bett, ben, hög-smal manke samt testiklarnas beskaffenhet.

Detta görs på ALLA lamm. Då kan man snabbt se om baggen lämnat avkomma med oönskade egenskaper beträffande kropp eller ull, han kanske inte ens ska användas ett år till eller rent av gå till de sälla ängarna. För ingen slaktar väl sin bagge på hösten efter betäckning utan att ha fått kvitto på vad han lämnar.

Efter vägning och kroppsbedömning tar tar ullmönstringen vid. Ullstapelns mäts på samma ställe på kroppen, på bogen en handsbredd ner, minimilängd för ryan är 15 cm. Vågigheten ska ligga mellan 0-3 vågor/5 cm. Stabelbildning, jämnhet, kvalitet och glans bedöms i en skala 1-5 där 5 är högst. Alla ullfel antecknas tex dödhår, skör ull, mäg genomsydd lock samt avvikande färgade fibrer. Täthet har skalan 1-3 där 1 är väldigt gles och 3 är väldigt tät siffran 2 är önskvärd. Anledningen till den tregradiga skalan på täthet är att det visade sig mycket svårt att gradera täthet i fler än 3 steg.

Efter en kurs eller sammönstring bör djurägare kunna mönstra sina djur själv anser jag. Det viktiga är att man håller samma jämna skala över alla lamm samt tittar på ALLA. Om man ligger lite högt eller lågt i skalan har inte så stor betydelse, all bedömning är ju subjektiv. Bara man inte ligger så högt att man inte har någon hög poäng kvar till det där toppendjuret som kommer på slutet.

Att gå igenom alla lamm och jämföra resultat är lika spännande varje år. Jämföra tackornas resultat över åren ger en fingervisning om vilka linjer som år efter år ger bra avkomma. "Gullepoäng" kan man inte avla på däremot om de är bra mödrar har ett bra temperament och är bra fodersökare. Det är många egenskaper att ta hänsyn till och där är mönstringen till god hjälp.

När de inrapporterade resultaten sammanställts får man en

Korrigerad vikt samt ett Lamminde till sin hjälp vid livdjursurval.

Korrigerad vikt är en vik som korrigerats till 120 dagarsvikten. Det tas också hänsyn till kön och moderns ålder. Lammen rangordnas som om alla var födda på samma dag och uppfödda i samma miljö som tex moderns ålder, kullstorlek, lammets egen ålder samt förändringar av ev ändrad kullstorlek under uppfödningen.

Ett Lamminde är en jämförelse inom den egna besättningen och rasen. Indexet talar om hur lammet ligger till i förhållande till övriga lamm i rasen i hemmabesättningen. I uträkningen tas de hänsyn till lammets kön, ålder, kullsyskonens relativa vikter samt moderns ålder och kullstorlekar de senaste 2 åren.

Hoppas på många fler möntrade besättningar gör
Carin Tidén

Renässans för ryor i USA?

De av oss som är tillräckligt gamla för att minnas 60-talet kommer säkert ihåg ryamattorna, som då var väldigt populära. Min mamma och alla hennes väninnor knöt ryamattor hemma i vardagsrummen och i handarbetsaffärer kunde man köpa materialsatser med både moderna och traditionella mönster. Jag hade glömt bort mattorna och kopplingen, om än just nu svag, till våra får. Att knyta ryamattor trodde jag var en utdöd hobby men det är fel.

I januari fick Ryaklubben ett mail från USA. En kvinna, Melinda Byrd, med svenskt påbrå ville veta mer om våra får och vad de har för anknytning till ryamattor. Hennes svenska farföräldrar hade varit återförsäljare för Bergås garner på 60- och 70-talen i sin handarbetsbutik. De sålde ryamattsatser och Melinda hade redan då designat egna mönster, som såldes i affären. Den är sedan länge borta men en del av garnlagret fanns kvar och blev fröet till det företag som Melinda startade för några år sedan. Hon ritar mönster till ryamattor och knyter också egna.

Nu skriver hon en bok om ryamattor och det är därför hon vill veta mera om Ryafår och svenska ryamattor. Ryamattor, som ursprungligen låg i sängarna som täcken, gjordes av ull med ryafårens egenskaper och var värdefulla ägodelar. Så är det ju inte längre och nutida ryamattor knyts av alla möjliga sorters ull men Melinda vill ha med ett kapitel om våra får, den historiska bakgrunden och hur Ryaklubben bildades och bevarar Ryafåren. Hon ville gärna ha några personliga skildringar av någon som var med från början.

Jag har hjälpt till att översätta hemsidan till engelska för den historiska bakgrunden och Sonja Thyen har skrivit en målande redogörelse av Ryaklubbens första år.

Melinda ville också ha några bilder och vi skickade några som vi snabbt kunde få fram bl.a Magnus Hörbergs bild som finns på vår folder.



Kontakten med Melinda har givit mig en hel del att fundera på. Vi lever i en internationell värld och kanske kan vi få lite draghjälp från utlandet i vårt bevarandearbete. Om vi kan sprida kunskap om och efterfrågan på ull och skinn från våra får skulle det ju bredda vår marknad ordentligt. Det ryagarn "Åsboryagarn" som nu säljs av Klippan är spunnet av ull från nyzeeländska Cross Breed-får och det känns ju lite märkligt. Wålstedts har begränsad kapacitet men jag har förmedlat kontakt mellan dem och Melinda, som har svårt att hitta garn av rätt kvalitet. Om det leder till något vet man ju inte, men sår man frö där man kan, kanske något groor. Jag tycker också att vi ska ha information på engelska och eventuellt också på tyska på klubbens hemsida och det tycker jag också är en bra idé för er som redan har egna hemsidor.

Om någon vill titta närmare på Melindas alster är adressen:
<http://byrdcallstudio.com>

Ulrika Östh

1978 Ryaklubben

Sent en eftermiddag sommaren 1978 sträckte jag ut mig på kökssoffan, mycket trött men också mycket lycklig.

Jag hade för första gången ensam skördat 27 ton hö till fåren samt en liten häst.

Ja, jag "ägde världen och all tid" då telefonen ringde. En herre med mycket vänlig röst hörde sig för om han störde.

Jag förklarade situationen och Ivar Andréasson, Ryaklubbens instiftare och blivande ordförande sade sig "lyfta på hatten".

Ivar hade sett i en tidningsartikel att jag också hade ryafår och var ullhantverkare.

Som ryafårägare sedan mitten av 60-talet var vi rörande överens om bla svårigheterna att få tag i livdjur-baggar till aveln.

Ivar hade sedan en tid förberett för att starta en förening där ryafårägare, textilkonstnärer och andra intresserade över hela landet skulle kunna ha kontakt med varandra och utbyta erfarenheter, kunskaper, förmedla ull och hitta livdjur hos varandra. Ivar ville ha hjälp att starta föreningen och snabbt hitta en lokal till låg kostnad till det första årsmötet.

Ett par månader senare var många ryafårägare och andra intresserade samlade till årsmöte i en gammal skola här i närheten och den ideella

föreningen Ryaklubben var en verklighet.

Redan i början av 1900 talet insåg en duktig museiman, Axel Nilsson, Röhsska Museet i Göteborg att de textila museiföremålen måste ha tillverkats av ull som helt skilde sig från den ull och det garn som fanns att tillgå vid den tiden. Detta väckte ett stort intresse hos Axel Nilsson och han hörde sig för i alla sammanhang om någon sett sådan ull med den höga glansen, styrkan och längden som gav textilierna skönheten, lystern och mönstren så distinkta. Hans efterfrågningar gav resultat. I Dalarna fanns några små besättningar med dylik ull. En resa företogs till Dalarna och Axel Nilsson såg att han hittat den sökta ullkvalitén. Från en liten besättning i Skattungbyn köptes 15 djur vilka fördes till Bohuslän. En ingenjör Lennart Wålstedt o h hustru, textilkonstnärinnan Mary, såg i ullen en kvalitet som kunde användas i deras planerade ullprojekt, Wålstedts Textilverkstad. Motsvarigheten till de får som bla återfanns i Skattungbyn fanns i Norge, Spaelsaufår. Populationen från Dalarna var alldeles för liten för att bedriva avel. Andra raser blandades in och snart användes tydligen i huvudsak den norska Spaelsauen i avelsarbetet.

Lantrasklubben startades i Dalarna 1920. Ryafåret fick sitt namn 1924 från att tidigare hetat Dala pälfsfår. Lennart Wålstedt engagerade sig starkt i ullbedömning av ryafårets ull vilket även blev en viktig del i vårt arbete i Ryaklubben.

Den vackra ullen efterfrågades liksom skinnen och antalet ryafår ökade. Efter kriget o dess avspärning sjönk intresset för fåravel i stort. Lönsamheten var dålig, slaktkropparna från ryafåren var små och efterfrågan på denna speciella typ av ull, som inte kunde spinnas utan inblandning av annan ull i spinnmaskinerna sjönk likaså. Redan på 60-talet var det svårt att hitta avelsdjur-baggar inom rimligt avstånd.

1978 hade vi alltså ett stort arbete framför oss. Ullbedömningen startades snabbt och hjälpte till att på ett tidigt stadium skilja "agnarna från vetet". Därtill anordnade vi kurser, studiebesök, informationsträffar mm. Där ingick också foderrådgivning och fårskötsel i allmänhet. Vi gjorde också flera "utskick" per år med tips och information. Handskrivna eller maskinskrivna A4-ark som vi kopierade, buntade ihop o postade till medlemmarna. Det var en arbetsam men rolig tid. Vi reste också härs och tvärs över landet, på billigast möjliga vis. Oftast med medel från den egna fickan. Föreningen är ideell och de enda inkomster vi hade då var medlemsavgiften som i början låg på 20kr.

Många av våra medlemmar var/är skickliga hantverkare o textilkonstnärer. Redan 1980 hade klubben en stor, mycket uppskattad utställning i Kyrksalen på Varbergs Museum.

Hur Ivar lyckades övertala museichefen till detta är mig okänt men museiledningen var mycket nöjd och de förlängde vår utställningstid.

1985 föll ullbedömningen på min lott. Inför klubbens införande av ullbedömning kontaktades ullkunniga personer som anhöriga till Lennart Wålstedt på Wålstedts Textilverkstad, spinnaren Alan Waller mfl. Vi fick och får goda råd samt önskemål från spinnerierna som köper upp ryaulen vilka resulterat i en ullbedömningsblankett med ett flertal detaljer som ska beaktas, noteras och kommenteras av bedömaren. Uppgiften som ullbedömare består i att jag får 3 ullprov från 3 förutbestämda ställen pålamm/fårkroppen. Jag skall bedöma helheten, glansen, styrkan, mata längden på sidoprovet vilket bor vara 15 cm vid 120 dagars ålder på lammet. Jag känner samtidigt om ullen har "lantraskänsla". Jag söker också andra egenskaper i ullen som anses önskad i denna typ av ull.

För att kunna se önskad defekter inuti ullstrået använder jag en s k stereolupp.

Ifall ullen på lammen granskas av ullbedömare vid cirka 4 månaders ålder kan djurägaren tack vare protokollet få hjälp att gallra bort djur med ull som avviker för mycket från den kvalitet som är önskvärd, Ullbedömningen ska ses som en pusselbit vid uttagningen av livdjur där vikt, kropp, lynne och "helheten" är mycket viktiga att beakta. Vi rekommenderar också att det tas ullprov från djuret vid 1 1/2 års ålder då vissa kvalitetsfel inte framträder så tydligt de första månaderna på lammet. Proven från äldre djur, i synnerhet från baggarna, är viktiga då dessa sprider sina kvaliteter, bra och dåliga betydligt mer än enstaka tackor.

Stora Kortorp i februari 2016
Sonja Thyen, ullbedömare

Tillägg:

Historiska tidiga fynd av flossavävnader i Danmark: mossfynd, mantel, mössor från 1800-1500 f.kr.

Gravfält i Vaksala: båtgrav från 700-talet där några bitar fin vävnad har ena sidan täckt av fintrådig relativt lång flossa.

Äldsta kända nedskrivna uppgiften om att ryor använts i Norden som en del i sängutrustning 1420.

Glad sommar alla RYA-fårägare !

Hoppas verkligen att den blir ”blev” det. Utan angrepp från statens ohyra vargen.

Jag blir alltid lika illa berörd varje gång som det kommer rapporter om fårrivningar i landet. Våra RYA-får är alltför värdefulla för att bli slaktade av statens rovdjur. Att angreppen dyker upp lite var stans i landet är ju inte så konstigt. Ungvargarna gör sina turer över landet när de blir bortkörda från sina födelseområde. Och det står alltmer klart för mig att staten aktivt verkar för att ohyrnan skall spridas över hela landet. Bevis för detta är att inte ens renbeteslandet skall vara fritt. Detta var det som gällde tidigare. Nu så blir det allt mer vanligt när det upptäcks varg i renområde så slirar Lst ofta ganska länge innan någon åtgärd blir till. Det blir så , när miljötallibanerna får vara med att styra landet. Landsbygden har blivit en lekplats för miljötallibanerna och de varken förstår eller bryr sig om vilka konsekvenser det blir av fattade beslut. Att vi som i dag verkar på landsbygden tillsammans med tidigare generationer brukat jorden och därigenom skapat de miljövärde som finns idag förstår inte den ”stabofierade” människan. Och att naturen mår bra av att brukas förstår alla som tänker. Hur skulle landet se ut om ingen brukade både jord och skog? Ingen idag levande miljötalliban är så gammal att ”HEN” vet hur det ursprungligen var i naturen.

Det som gör mig mest bekymrad är det faktum att en och samma myndighet motarbetar sig själv. Vän av ordning undrar nog nu vad menar han. Jo, så är det. Länsstyrelsen miljövårdsenhet och landsbygdsenhet jobbar emot varandra. Miljöenheten vill ha så mycket ohyra som möjligt och Landsbygdsenheten betalar pengar för att bevara utrotningshotade lantraser. Dessa djurslag har genom århundrande hållit landskapet öppet. Och nu skall detta landskap med hjälp av den grå ohyrnan ödeläggas. Dessa

sagolikt fantastiga myndigheter och politiker. Man tar sig för pannan!

I min Enkla värld så är det hårt arbetande människor och deras husdjur som skapat det landskap som är värt att bevara. Där skapas mångfald, inte den enfald som politiker och myndigheter står för.

Inget går att sköta med hjälp av akademiska dokument.

Våra husdjur är långt mer värda än alla vargar. Vi har varit utan varg i stora delar av landet 150 år och mig veterligen så har ingen farit illa av det.

Vår djurhållning har kunnat bedrivas framgångsrikt utan att djurägarna behövt vara oroliga 24 timmar om dygnet.

Idag så är det första som görs på morgonen är att se om det ligger några får på rygg. Detta skall inte behöva ske.

Vid många rivningar så utsätts djurägaren för många hot och olika hånfulla påhopp från både myndigheter och vargmaffian. Vi skall hängna våra betesmarker för att hålla djuren inom betet inte hägna ut statens ohyra. Detta är klart bevisat att hålla vargen borta från fåren går ej.

En varg som vill in till fåren tar sig in på ett eller annat sätt. Det är bara Lst personal som tror på sina egna sagor.

Ingen från vargmaffian har blivit ifrågasatt utan det är alltid djurägaren som har gjort fel. Dåliga staket och för låg spänning på trådarna.

Övregreppen mot djurägarna från myndigheter och vargmaffian är många. Detta måste få ett slut. Det finns några organisationer som borde mer högljutt och i handling visa att de på alla vis stödjer oss djurägare, men från dessa hörs inte ett pip. Mycket märkligt. Det är hög tid för alla djurägare att deklarerera att vargen har ej i vår natur att göra. Tyvärr så finns det vissa som tror på samexistens. Detta är helt naivt att tro på.

De rivningar som skett i Värmland och Örebro den senaste tiden visar klart att någon samexistens inte är möjlig.

Så till sist. ” Samlingen eder fårägare och upphäv er stämman, först då går det att få stopp på eländet”

För ett är säkert, ni ångrar er den dagen ni får besök hos era får.

Ha en skön sommar utan varg.

Björn Hörberg Fårbonde

Småland

**Ordförande**

Annika Wahreus
Anfastorp Vilse-Kleva 52194 Falköping
Tel. 0515-725244, 070-4564935
e-post annika.wahreus@spray.se



V ordförande Ulrika Östh
Dalen, Möcklehult 145, 598 94 Vimmerby
Tel. 0492-61029, 070-6481095
e-post: ulrika.osth@dalenvimmerby.se



Sekreterare Carina Wenngren
Läby Österby 75592 Uppsala
Tel. 018-462726, 070-5236192
e-post sticarwen@telia.com



Sekreterare suppleant Birgitta Karlsson
Havträsk 102 96198 Boden
Tel.0928-23010, 073-0799926



Kassör Christer Oskarsson
Korssele 10 91791 Dorotea
0942-10531, 070-2608961,076-1285786
e-post korsselegarden@gmail.com



Kassör suppleant Kent Alexandersson
Bråten Hasslebacken 216, 472 93 Svanesund
Tel.070-600 84 10
e-post kent.0304.44140@telia.com

Adjungerade styrelseledamöter

Ullbedömare Sonja Thyen
69492 Hallsberg
Tel. och fax 0582-43082, 070-3162924
e-post ullverkstan@telia.com

Kontaktperson färgade ryafår

Mona Stenberg
Vägsele 201 92193 Lycksele
Tel. 0950-24042, 073 0706472

Regionombud

Syd Götaland Birgitta Alexandersson
Bråten Hasslebacken 216, 472 93 Svanesund
Tel. 0304-44140, 070-8510312
e-post bia.hassle@telia.com



Mellan Svealand Göran Lundström
Blecket Bergsvägen 29 Rättvik
Tel. 070-5936613
e-post goran.lundstrom@yahoo.se



Södra Norrland Eleonor Gidlund
Jon Ersgården Flärke 339, 89693 Gideå
Tel. 0663-50002, 070 6471355
e-post eleonor@jonersgården.se



Norra Norrland Carina Oskarsson
Korssele 10 91791_Dorotea
070-2608961, 076-1285786
korsselegarden@gmail.com

Livdjursförmedlare: Kontakta ordföranden

Samman kallande i valberedningen: Eleonor Gidlund



Foto: Birgitta Hörberg