

5
AUG
2023

ROSLAGSLOPPET

SVEMO

SKADESERVICE AB

- JOUR DYGNET RUNT -

ÖREGRUNDS

VARVET



STARTBEKRÄFTELSE





ÖREGRUNDS RACERKLUBB



Öregrunds Racerklubb hälsar härmed alla tävlande varmt välkomna till Roslagsloppet 60:e upplaga.

Denna startbekräftelse är uppdelad i olika delar. Se gärna innehållsförteckningen!

Först kommer det som gäller samtliga åkare. Därefter har vi delat upp det så att varje startgrupp eller klass läser sin egen del gällande banan. Här kan även tilläggsinformation finnas gällande vissa klasser.

Därefter finner du bilder över samtliga kontroller.

Stort Tack till Öregrundsvarvet och Viggo boats för att vi får vara där :-D



Innehållsförteckning

Välkomna	2
Allmänt, Anmälan, Startavgift, Besiktning, Förarmöte, Brytmeddelande, Webtracking	3
Sjövägsregler och Säkerhetsföreskrifter	4
Tankbryggor, Sjösättning, Protest, Banlängd/Sjökort, Start	4
Starttider, Tävlingsorganisation, Tidsschema	5
Banan - Starten, Efter målgång, Upptagning, Prisutdelning, Middag	6
Classic Offshore, RIB, 3J och K	6 - 7
3A, 3B, 3C, 3X, V150, W150 och UL	8 - 9
Aquabike	10 - 11
Skisser rundningar och målgång	12 - 14



ÖREGRUNDS RACERKLUBB



Allmänt

Tävlingen sker i enlighet med UIM:s och SVERA:s regler.

Tävlingsnumret måste vara läsligt på båtens båda sidor under hela tävlingen, då du annars riskerar att diskvalificeras för att en funktionär ej har kunnat identifiera dig. **Vi vill framförallt påpeka detta till Aquabike!**

Observera även att tävlingsnumret som skall ha föreskriven storlek skall föregås av ett prefix i form av en bokstav som markerar klass-tillhörigheten för tävlingen (gäller ej ThunderCat och Aquabike). Du ska ha den kombination av bokstav och nummer som anges i startlistan.

Väderrapport för sjöväder finner du på www.smhi.se

Anmälan och besiktning fredag och lördag

Depåområdet är Öregrundsvarvet (fd Marinteknik) i Öregrund. Adressen är:
Varvsvägen 6, Öregrund

Oavsett vilken typ av licens du ska ha behöver du lösa denna via SVEMOs TA system tam.svemo.se

Om ni ska lösa engångslicens så görs även detta via TA - INNAN incheckningen! Glöm inte att ni behöver göra "Return to Race" (hjärmskagningsutbildning) för att få ut licensen.

Classic Offshore har även möjlighet att besikta på tisdagen i samband med sin utställning (endast föranmälda båtar).

Startavgift

Alla har inte betalat än, men samtliga är inlagda i SVEMO TA, så enklast är om ni som inte betalat går in och gör det där. Ni hittar detta i "Varukorgen".

Flytväst och hjälm

Tänk på att valet av flytväst och hjälm är användarens ansvar. Alla (utom cockpit) signerar på besiktningsprotokollet att deras flytvästar är testade av användaren och att den vänder personen rätt (ansiktet uppåt).

Nattparkering tisdag - söndag

Ni har möjlighet att ha båtarna stående i de-

pån som är inhägnat område.

Ingen rökning är tillåten i depåområdena. Böter 500:-!

Besiktning är dels en identitetsbesiktning, att båt och motor passar in i klassen, dels en säkerhetsbesiktning. Se över ditt ekipage och kontrollera att du har all erforderlig utrustning! Vid besiktning ska säkerhetsutrustningen plockas fram för att underlätta besiktningsmännens arbete.

Se till att logboken är omstämplad för året! Ni som behöver verkstadshandbok istället för homologhandlingar ska medtaga dessa (se respektive reglemente om vad som gäller).

Mellan besiktning och start får du ej byta eller ändra båt och motor. För att bli prisbelönt skall din båt föra reklam för arrangörens sponsorer.

Förarmöte lördag 5/8

Plats för Förarmötet är Festivalområdet i Öregrund. Öregrund Galej ("sop Lelles" party-pråm) tar oss till och från Festivalområdet.

Medtag sjökort över banan och de handlingar du fått från oss. Vi besvarar gärna frågor på sådant som är oklart, men inte sådant som redan står i handlingarna.

Brytmeddelande

Om du tvingas bryta tävlingen, meddela funktionärsbåt som bär blå flagg eller ring Race Control i Öregrund tel. 072-5330470. Ring även om du har gjort sign in, men ej kommer till start!

Vid olycka ring 072-5330475

Webtracking

Samtliga båtar ska ha appen för Webtracking. **Bestraffningar enligt SVEMO:s regler om ni inte har detta igång! Ni som inte betalat för i år behöver göra detta i god tid innan! Mer info på webtracking.se**

Tänk på att GPS funktionen kan dra mycket batteri, så glöm inte att ladda mobilen mellan etapperna!

Vi vill också påminna alla att gå in och se till så era uppgifter i webtracking stämmer med



ÖREGRUNDS RACERKLUBB



förare och navigatörer, då vi i första hand använder detta för resultat!

Idealfart - Classic Offshore

Senast **en timme före start** måste ni ange vilken fart ni ska ha. Detta görs via er inloggning på webtracking.

Sjövägsregler och Säkerhetsföreskrifter

Av säkerhetsskäl bör ett ordentligt avstånd på minst 50 meter hållas till passerad åskådarbåt eller annan båt som ej deltar i tävlingen. Särskilt påpekas regel 8 Internationella sjövägsreglerna. Arrangören ser mycket allvarligt på överträdelser av sjövägsreglerna. Det skadar sporten och kommer att medföra hård sportslig bestraffning, förutom att åtal riskeras.

Använd gärna bloss/rök vid svår olycka! Och glöm inte att stanna och assistera - fram tills någon annan tar över!

Om en eller flera besättningsmedlemmar hamnar i vattnet under tävling måste de avbryta densamma. Gäller ej ThunderCat och Aquabike!

Tankning/Bränsle

Vid etappvilan så får ni tanka från vilken sjömack ni önskar. Tankar ni vid brygga måste ni ha ett slutet system samt brandsläckare lättillgänglig!

Sjösättning

Sker i första hand via ramp med kran finns även tillgänglig.

Protest

Protest mot medtävlarens båt, motor eller utrustning ska vara skriftlig och inlämnad till tävlingsledningen före förarmötet. Övriga protester ska lämnas in till sekretariatet som är beläget i Societetshuset i Öregrund senast 60 minuter efter att resultatlistan anslagits. Resultatlistor anslås vid Societetshuset samt läggs ut på ÖRK:s samt Roslagsloppet's sida på Facebook och hemsidan. Protestavgiften är 250 kronor.

Banlängd/Sjökort

Sjökort nr 535 samt 536.

För banlängder se under respektive klass bland bilagorna!

Starten

Starten sker med masterbåt söder om Bellona. Mer information vid förarmötet. Tänk på att ni ska hålla rakt spår fram till att tidtagningen börjar (anges på förarmötet).

Det är förbjudet att framföra båten i planingsläge inom voltområdet innan masterbåten börjat gå väster ut. Voltning inom säkerhetsområdet sker i vänstervarv.

Startproceduren inleds med att masterbåten tänds "saftblandare" samt höjer en gul flagga, vilken den håller kvar när det går mot upphämtningslinjen (picketline) och sedan viker av mot startriktningen. Då får de startande båtarna gå upp i plan, men måste hålla sig på ett säkerhetsavstånd på 30 meter bakom masterbåten.

Starten går när masterbåten höjer grön flagg. Masterbåten viker då av och går tillbaka till sin ursprungs position och inväntar nästa start. Om masterbåten höjer röd flagg, avbryts starten. Båtarna skall då gå tillbaka till startområdet och avvakta en ny start.

OBS! En båt med motorproblem eller båt som har problem att komma upp i plan, får inte störa övriga deltagare på något sätt. Den tävlande som inte kommit iväg i sin start måste avvakta och medfölja nästa startgrupp. Vid sådan start i efterkommande startgrupp skall du lägga dig minst 30 meter efter gruppens ordinarie båt. Senast tillåtna starttid är 30 minuter efter utlyst starttid i respektive startgrupp.

Besträffningar för brott mot startbestämmelserna är bl.a. följande:

- Ej hållet säkerhetsavstånd på 30 meter till masterbåt
- 3 minuters tillägg
- Högersväng inom säkerhetsområdet
- 3 minuters tillägg
- Planingsfart inom säkerhetsområdet innan masterbåten vikt av från picketline
- 10 minuters tillägg
- Störning av startprocedur
- diskvalificering



ÖREGRUNDS RACERKLUBB



Starttider

11.00	Classic Offshore, RIB, 3J
11.10	V150, W150, K, 3A, 3B, UL
11.20	3X och 3C
11.30	Runabout

Tävlingsorganisation

Tävlingsledare	Pernilla Ingvarsson/Thomas Svensson
Bitr tävlingsledare	Eva Larsson Börjesson/Mari Stensson
Tävlingssekr.	Kari Fredheim
Besiktningschef	Ulrik Ingvarsson
Bana	Claes Engman, Peter Wahlström
Samband	Stickan Lundberg samt FRO
Bevakningsbåtar	Claes Engman
Säkerhet	SPRT
Tävlingsvärdinna	Carro Wigerman (för debutanter)
SVERA kontr.	Björn Langbeck
SVERA tk.	Lars Peter Björk
Jury	Björn Langbeck Lars Peter Björk Björn Blomquist

Tidsschema

Fredag	
15-19	Besiktning
Lördag	
07-08.30	Besiktning
08.45	Avgång Galej till Förarmötet
09	Förarmöte (Festivalområdet)
11	Första start Etapp 1
Ca 13.45	Första start Etapp 2
18.30	Prisutdelning Festivalområdet
20.00	Middag Festivalområdet



ÖREGRUNDS RACERKLUBB



Banan - starten

Sker söder om Bellona med riktning söderut. Se skiss på sid 12.

Efter målgång - gäller alla!

Efter målgång av **etapp 1** är ni välkomna tillbaka till Öregrundsvärvet för omtankning och vila.

Efter målgång av **etapp 2** går ni in till målbryggan vid Festivalområdet och hämtar er plakett eller möjligen segerkransen om det gått riktigt bra :-).

Prisutdelning

Prisutdelning på Festivalområdet kl. 18.30.

Middag efter prisutdelningen

Vi bjuder in till middag efter prisutdelningen på lördagskvällen i Covertältet på Festivalområdet kl. 20.00.

Middag bokas på <https://dinkurs.se/86885> senast **måndag den 31 juli**. Priset är 250:-/pers för middag exl dryck. Det finns endast 130 platser, så först till kvarn!!

Välkomna, Tävlingsledningen ÖRK

Ev frågor ställs till tävlingsledaren
Pernilla Ingvarsson på 070-3450173
eller roslagsloppet@gmail.com

Classic Offshore

Allmänt

Högsta fart för idealfart är 55 knop. Ingen båt får under tävlingen köra snabbare än 60 knop. Skulle detta noteras, då kommer gällande båt att diskvalificeras.

Idealfart lämnas via webtracking senast en timme före respektive start!

För era cuper så räknas varje etapp som en tävling, men för själva Roslagsloppet räknar vi ihop en total.

Tillåtna farter är: 25-55 knop och alla kör kort bana på både etapp 1 och etapp 2, precis som RIB, 3J och K.

Start Classic Offshore

Tiden räknas från när första båt i startgruppen passerar tidslinjen för etapp 1.

Classic Offshore, RIB, 3J och K

Kort bana för båda etapperna.

Banlängd

Etapp 1: 38,4 M

Etapp 2: 29,1 M.

(koordinater enl. WGS84 decimal)

Bana Etapp 1

Start - Kontroll 1 - 2 - 3 - 4 - 5 - 6 - 7 - 11 - 12 - 13 - 14 - 15 - 16 - 17 - Mål

Förbjudna passager Etapp 1:

- ⇒ Mellan öarna Medholmen - Raggårön - Slätön
- ⇒ Mellan öarna Raggårön - Fälön

Tvingande passager:

- Mellan kontroll 13 och 14 ska ni passera väster om **Alnö sten** 60.283536, 18.567109

Kontroll 1: Grön prick NO Käringön 60.305015, 18.537798

Passera öster om prickerna på sydlig kurs



ÖREGRUNDS RACERKLUBB



Kontroll 2: Fyren Tolvöregrund

60.25762, 18.627588

Passera öster om fyren på sydlig kurs.

Kontroll 3: Höggrund

60.23587, 18.669806

Passera öster om ön på sydlig kurs

Kontroll 4 : Fyren Halvvägen

60.200891, 18.695383

Passera öster om fyren på sydlig kurs

Kontroll 5 : Ramsan

60.187281, 18.698645

Passera öster om ön på sydlig kurs

Kontroll 6 : Loskären & Björkholmen/ Granskären

60.154407, 18.720446

60.14441, 18.727655

Runda öarna i SB-gir

Kontroll 7: Ögrupp norr Herräng

Ö-gruppen rundas i SB-gir

60.14488, 18.641396

Kontroll 11: Vingskär

60.173111, 18.674655

Passera öster om ön på nordlig kurs.

Kontroll 12: Fälön samt Holmskär/ Björkgrundet/Furuskär

60.222445, 18.646975

60.223064, 18.665729

Passera mellan Fälön och Holmskär/Björkgrundet/
Furuskär på nordlig kurs.

Kontroll 13: Hamnholmen

60.256422, 18.604574

Passera mellan Hamnholmen och Dyngeraderna på
västlig kurs

Kontroll 14: Dummelgrund

60.343536, 18.449049

Passera öster om fyren

Kontroll 15: Boj på 5,5 m

60.339915, 18.426969

Runda boj i SB-gir

Kontroll 16: Västprick (sydväst Bellona)

60.364403, 18.38562

Runda pricken i SB-gir

Kontroll 17: Boj Gräsöbaden

60.346657, 18.446259

Runda bojen i SB-gir

Mål: Passera mellan målbojarna

60.342644, 18.439575

Efter målgång Etapp 1 är ni välkomna
tillbaka till depån.

Målgången stänger kl. 13.00

Under träning och tävling skall flytväst
och hjälm bäras när båten framförs i plan-
ningsfart !! Tänk på detta under etapp
vilan!

Se regler för tankning under rubrik allmänna
delen.

OBS! Inga tidkort delas ut. Era omstartstider
finns anslagna i depån samt även allt ef-
tersom på hemsida/FB.

Etapp vila

Tid som disponeras är **120** min till omstart.

Start Etapp 2

Klockan är belägen på Dummelgrund

**Classic Offshore startar gemensamt
13.45!**

Omstart (kontroll 14): Dummelgrund och en linje NO mot Gräsö

60.343536, 18.449049

60.348229, 18.45746

Observera startområde 50 meter före start-
linjen. Voltområde = väntområde är **söder**
om denna linje!

Eventuell tjuvstart bestraffas med tidstill-
lägg på 60 sekunder plus antal
”tjuvsekunder” i kvadrat.



Omstart Etapp 2 stänger 14.30.

Bana Etapp 2

Omstart

Startvarv: Kontroll 17 - 16 - 15 - mål

Litet varv: 17 - 16 - 15 - mål X 5 varv

Ni kör 6 varv inklusive startvarv

Kontroll 16: Västprick (sydväst Bellona)

60.364403, 18.38562

Runda pricken i BB-gir

Kontroll 15: Boj på 5,5 m

60.339915, 18.426969

Runda bojen i BB-gir

Mål/Varvning: Passera mellan målbojarna

60.342644, 18.439575

Kontroll 17: Boj Gräsöbaden

60.346657, 18.446259

Runda bojen i BB-gir

När ni gått i mål gör ni en SB-gir ut från banan. Innan ni slår av farten och svänger, titta bakåt och höj en arm med knuten näve (betyder att ni viker av banan och minskar på farten).

När ni gått i mål gäller INTE sjövägsreglerna gentemot de som fortfarande är kvar i tävlingen. Dessa har företräde i alla lägen!

Målet dras in kl. 16.00

3A, 3B, 3C, 3X, V150 , W150 och UL

Banlängd:

Etapp1 ca 56 M

Etapp 2 ca 43,5 M.

(koordinater enl. WGS84 decimal)

Etapp 1

Start - Kontroll 1 - 2 - 3 - 4 - 5 - 6 - 7 - 8 - 9 - 10 - 11 - Mål

Förbjudna passager Etapp 1:

⇒ **Mellan öarna Medholmen - Raggarön - Slätön**

⇒ **Mellan öarna Raggarön - Fälön**

Tvingande passager:

- På väg till kontroll 8 ska ni passera söder om **Kälsholmen** 60.159447, 18.535223
- Mellan kontroll 13 och 14 ska ni passera väster om **Alnö sten** 60.283536, 18.567109

Kontroll 1: Grön prick NO Käringön

60.305015, 18.537798

Passera öster om pricken på sydlig kurs

Kontroll 2: Fyren Tolvögrund

60.25762, 18.627588

Passera öster om fyren på sydlig kurs.

Kontroll 3: Högrund

60.23587, 18.669806

Passera öster om ön på sydlig kurs

Kontroll 4 : Fyren Halvvägen

60.200891, 18.695383

Passera öster om fyren på sydlig kurs

Kontroll 5 : Ramsan

60.187281, 18.698645

Passera öster om ön på sydlig kurs

Kontroll 6 : Loskären & Björkholmen/ Granskären

60.154407, 18.720446

60.14441, 18.727655

Runda öarna i SB-gir

Kontroll 7: Ögrupp norr Herräng



ÖREGRUNDS RACERKLUBB



Passera söder om ö gruppen på västlig kurs
60.14488, 18.641396

Kontroll 8: Grön prick samt Glöten

60.175032, 18.470678 samt

60.175075, 18.482094

Runda prick samt ö i SB-gir

Kontroll 9: Grön prick söder Galten

60.16107, 18.594532

Passera norr om pricken på ostlig kurs

Kontroll 10: Rörskäret

60.149794, 18.650064

Passera mellan Rörskäret och öarna i kontroll
7

Kontroll 11: Vingskär

60.173111, 18.674655

Passera öster om ön på nordlig kurs.

Kontroll 12: Fälön samt Holmskär/ Björkgrundet/Furuskär

60.222445, 18.646975

60.223064, 18.665729

Passera mellan Fälön och Holmskär/
Björkgrundet/Furuskär på nordlig kurs.

Kontroll 13: Hamnholmen

60.256422, 18.604574

Passera mellan Hamnholmen och Dyngerader-
na på västlig kurs

Kontroll 14: Dummelgrund

60.343536, 18.449049

Passera öster om fyren

Kontroll 15: Boj på 5,5 m

60.339915, 18.426969

Runda boj i SB-gir

Kontroll 16: Västprick (sydväst Bellona)

60.364403, 18.38562

Runda pricken i SB-gir

Kontroll 17: Boj Gräsöbaden

60.346657, 18.446259

Runda bojen i SB-gir

Passera mellan målbojarna

60.342644, 18.439575

Kontroll 15: Boj på 5,5 m

60.339915, 18.426969

Runda boj i SB-gir

Kontroll 16: Västprick (sydväst Bellona)

60.364403, 18.38562

Runda pricken i SB-gir

Kontroll 17: Boj Gräsöbaden

60.346657, 18.446259

Runda bojen i SB-gir

Mål: Passera mellan målbojarna

60.342644, 18.439575

Målgången för Etapp 1 stänger kl. 13:00

Efter målgång Etapp 1 är ni välkomna tillbaka
till depån.

Etapp vila

Tid som disponeras är **120** min till omstart.

**Under träning och tävling skall flytväst
och hjälm bäras när båten framförs i pla-
ningsfart för att försäkring ska gälla!! Tänk på
detta under etapp vilan!**

Se regler för tankning under rubrik allmänna
delen.

OBS! Inga tidkort delas ut. Era omstartstider an-
slås i depån samt även allt eftersom på hem-sida/
FB.

Etapp 2

2 varv ”stort varv” och 1 varv ”litet varv”

Omstart

Exakt placering av klockan meddelas på förarmö-
tet.

Observera startområde 50 meter före startlinjen.
Votområde = väntområde är **söder** om denna
linje!

**Eventuell tjuvstart bestraffas med tidstill-lägg
på 60 sekunder plus antal ”tjuvsekunder” i
kvadrat.**

Omstart Etapp 2 stänger 14.30.



Bana Etapp 2

Omstart

Stort varv: Kontroll 17 - 18 - 19 - 20 - 15 - mål

Smått varv: Kontroll 17 - 16 - 15 - mål

Ni kör 2 stora varv och 3 småttingar

Omstart (kontroll 14): Dummelgrund och en linje NO mot Gräsö

60.343536, 18.449049

60.348229, 18.45746

Kontroll 18: Fyren Bellona

60.368583, 18.394525

Passera öster om fyren på nordlig kurs

Kontroll 19: Storgrynnan

60.42042, 18.369226

Runda ön i BB-gir

Kontroll 20: Låggrundet samt liten ö SO

60.390282, 18.294382

Runda öarna i BB-gir

Kontroll 15: Boj på 5,5 m

60.339915, 18.426969

Runda bojen i BB-gir

Kontroll 17: Boj Gräsöbaden

60.346657, 18.446259

Runda bojen i BB-gir

Kontroll 16: Västprick (sydväst Bellona)

60.364403, 18.38562

Runda pricken i BB-gir

Mål: Passera mellan målbojarna

60.342644, 18.439575

När ni gått i mål gör ni en SB-gir ut från banan. Innan ni slår av farten och svänger, titta bakåt och höj en arm med knuten näve (betyder att ni viker av banan och minskar på farten).

När ni gått i mål gäller INTE sjövägsreglerna gentemot de som fortfarande är kvar i tävlingen. Dessa har företräde i alla lägen!

Målet dras in kl. 16.00

Aquabike Offshore

Banlängd:

Etapp 1 ca 30 M

Etapp 2 ca 30 M.

(koordinater enl. WGS84 decimal)

Etapp 1

Start - Kontroll 1 - 2 - 3 - 9 - 10 - 11 - Mål

Förbjudna passager Etapp 1:

⇒ **Mellan öarna Medholmen - Raggarön - Slätön**

⇒ **Mellan öarna Raggarön - Fälön**

Tvingande passager:

- Mellan kontroll 13 och 14 ska ni passera väster om **Alnö sten** 60.283536, 18.567109

Kontroll 1: Grön prick NO Käringön

60.305015, 18.537798

Passera öster om pricken på sydlig kurs

Kontroll 2: Fyren Tolvöreggrund

60.25762, 18.627588

Passera öster om fyren på sydlig kurs.

Kontroll 3: Höggrund

60.23587, 18.669806

Passera öster om ön på sydlig kurs

Kontroll 4 : Fyren Halvvägen

60.200891, 18.695383

Passera öster om fyren på sydlig kurs

**Kontroll 12: Fälön samt Holmskär/
Björkgrundet/Furuskär**

60.222445, 18.646975

60.223064, 18.665729

Passera mellan Fälön och Holmskär/Björkgrundet/
Furuskär på nordlig kurs.

Kontroll 13: Hamnholmen

60.256422, 18.604574

Passera mellan Hamnholmen och Dyngeraderna på västlig kurs

Kontroll 14: Dummelgrund

60.343536, 18.449049

Passera öster om fyren



ÖREGRUNDS RACERKLUBB



Kontroll 15: Boj på 5,5 m

60.339915, 18.426969

Runda boj i SB-gir

Kontroll 16: Västprick (sydväst Bellona)

60.364403, 18.38562

Runda pricken i SB-gir

Kontroll 17: Boj Gräsöbaden

60.346657, 18.446259

Runda bojen i SB-gir

Mål: Passera mellan målbojarna

60.342644, 18.439575

Målet stängs kl 13.00.

Efter målgång Etapp 1 är ni välkomna tillbaka till depån.

Etapp vila

Tid som disponeras är **120** min till omstart.

Etapp 2

Omstart

Exakt placering av klockan meddelas på förarmö-tet.

Observera startområde 50 meter före startlinjen.
Votområde = väntområde är **söder** om denna linje!

Eventuell tjuvstart bestraffas med tidstillägg på 60 sekunder plus antal "tjuvsekunder" i kvadrat.

Omstart Etapp 2 stänger 14.30.

Bana Etapp 2

Omstart

Stort varv: Kontroll 17 - 18 - 19 - 20 - 15 - mål

Smått varv: Kontroll 17 - 16 - 15 - mål

Ni kör 1 stort varv och 3 småttingar

Omstart (kontroll 14): Dummelgrund och en linje NO mot Gräsö

60.343536, 18.449049

60.348229, 18.45746

Kontroll 18: Fyren Bellona

60.368583, 18.394525

Passera öster om fyren på nordlig kurs

Kontroll 19: Storgrynnan

60.42042, 18.369226

Runda ön i BB-gir

Kontroll 20: Låggrundet samt liten ö SO

60.390282, 18.294382

Runda öarna i BB-gir

Kontroll 15: Boj på 5,5 m

60.339915, 18.426969

Runda boj i BB-gir

Kontroll 17: Boj Gräsöbaden

60.346657, 18.446259

Runda bojen i BB-gir

Kontroll 16: Västprick (sydväst Bellona)

60.364403, 18.38562

Runda pricken i BB-gir

Mål: Passera mellan målbojarna

60.342644, 18.439575

När ni gått i mål gör ni en SB-gir ut från banan. Innan ni slår av farten och svänger, titta bakåt och höj en arm med knuten näve (betyder att ni viker av banan och minskar på farten).

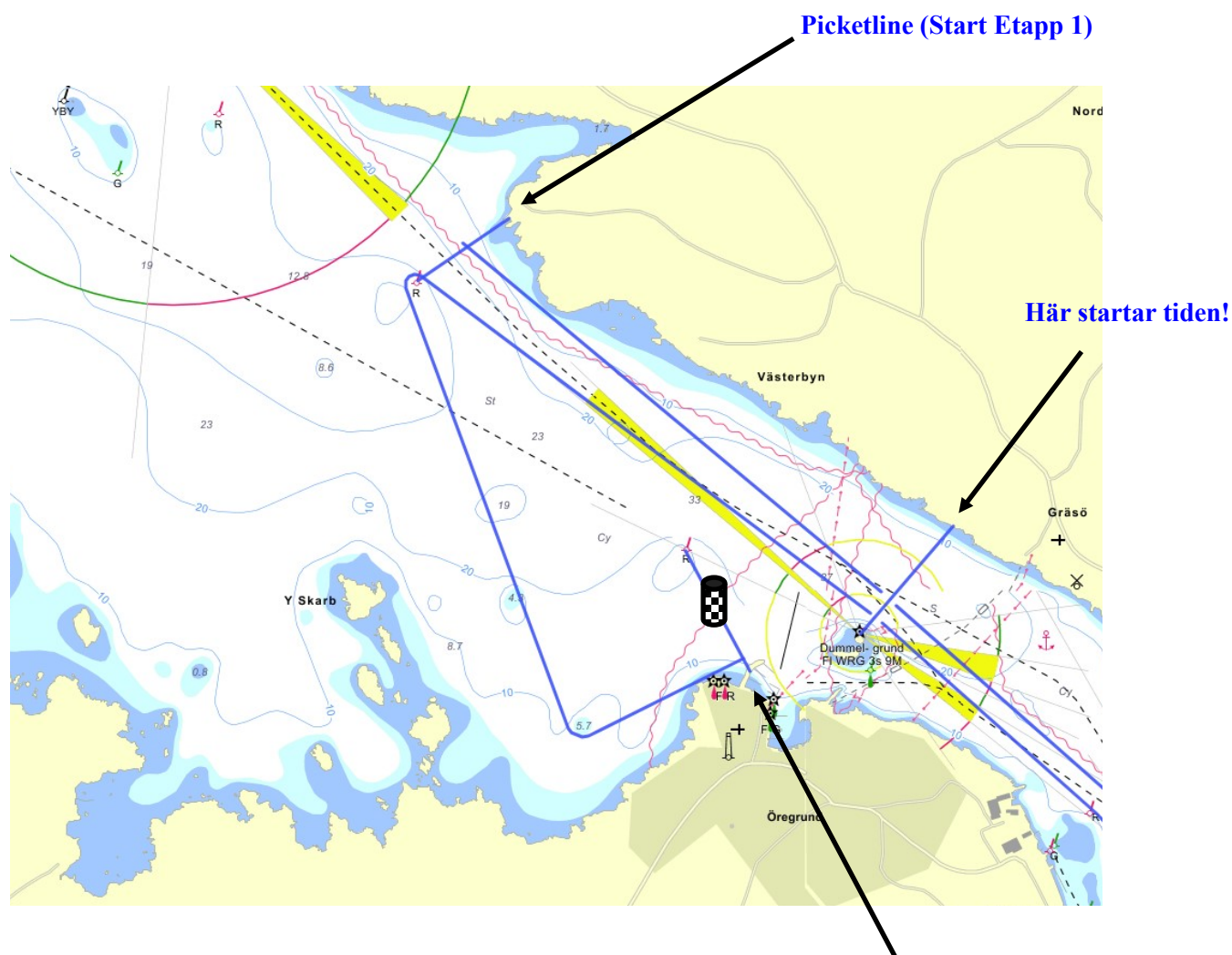
När ni gått i mål gäller INTE sjövägsreglerna gentemot de som fortfarande är kvar i tävlingen. Dessa har företräde i alla lägen!

Målet dras in kl. 16.00

Start och målgång

Etapp 1 - enligt skissen nedan

Start för Etapp 2 är samma tidslinje. Dock startar ni åt andra hållet. Klockan för start Etapp 2, är belägen på Dummelgrundet



Picketline (Start Etapp 1)

Här startar tiden!

Målgång

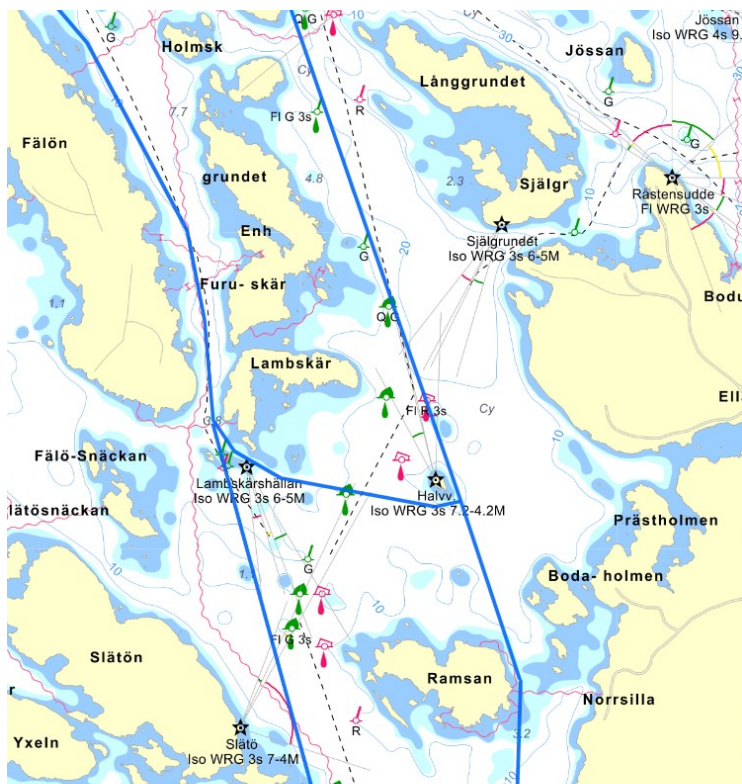
Vid samtliga varvningar
går ni mellan målbojarna!

Kontroll 1



Fyren Halvvägen och Ramsan

Aquabike vänder vid Fyren Halvvägen

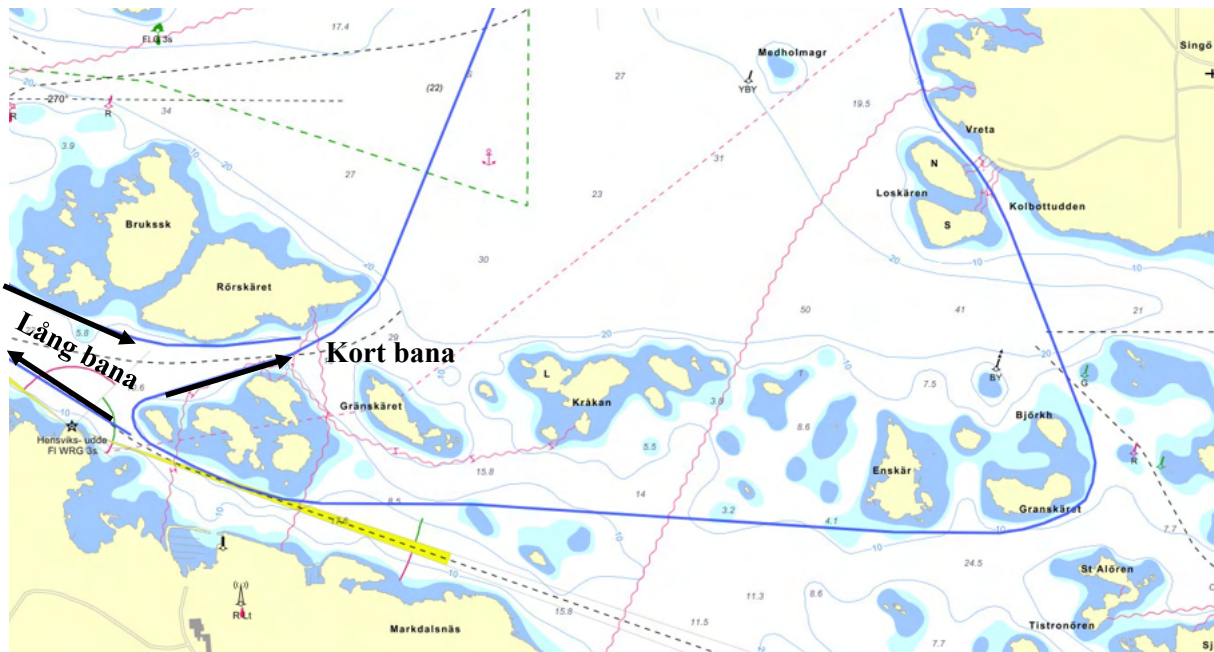




ÖREGRUNDS RACERKLUBB



Herräng



Etapp 2: Stora och lilla varvet



LYCKA TILL!



Foto: Fredrik Värnebjörk