

6
AUG
2021

ROSLAGSLOPPET



SKADESERVICE AB
- JOUR DYGNET RUNT -

★ ÖPPET HAV

★ WATERCROSS

★ CLASSIC OFFSHORE

★ ROSLAGSLOPPET 60 ÅR

★ VM OFFSHORE 3B OCH 3J



STARTBEKRÄFTELSE
Roslagsloppet
2022



GE GÄRNA
ETT BIDRAG
TILL ÖRK



★★★★ WWW.ROSLAGSLOPPET.COM ★★★★★



ÖREGRUNDS
RACERKLUBB



Öregrunds Racerklubb hälsar härmed alla tävlande varmt välkomna till Roslagsloppet 59:e upplaga och 60 år sedan första starten

Denna startbekräftelse är uppdelad i olika delar. Se gärna innehållsförteckningen!

Först kommer det som gäller samtliga åkare. Därefter har vi delat upp det så att varje startgrupp eller klass läser sin egen del gällande banan. Här kan även tilläggsinformation finnas gällande vissa klasser.

Därefter finner du bilder över samtliga kontroller.

Stort Tack till Öregrundsvarvet och Viggo boats för att vi får vara där :-D



Innehållsförteckning

Välkomna	2
Allmänt, Anmälan, Startavgift, Besiktning, Förarmöte, Brytmeddelande, Webtracking	3, 4
Sjövägsregler och Säkerhetsföreskrifter	4
Tankbryggor, Sjösättning, Protest, Banlängd/Sjökort,	4
Start, Starttider, Tävlingsorganisation, Tidsschema	5
Banan - Starten, Efter målgång, Upptagning, Prisutdelning, Middag	6
Classic Offshore	7 - 9
3J, SA, K	9 - 11
3A, 3B, 3C, 3X, V-150, W-150, UL	11 - 13
Aquabike Offshore	13 - 15
Skisser rundningar och målgång	16 - 25



Allmänt

Tävlingen sker i enlighet med UIM:s och SVERA:s regler.

Tävlingsnumret måste vara läsligt på båten båda sidor under hela tävlingen, då du annars riskerar att diskvalificeras för att en funktionär ej har kunnat identifiera dig. **Vi vill framförallt påpeka detta till Aquabike!**

Observera även att tävlingsnumret som skall ha föreskriven storlek skall föregås av ett prefix i form av en bokstav som markerar klass-tillhörigheten för tävlingen (gäller ej ThunderCat och Aquabike). Du ska ha den kombination av bokstav och nummer som anges i startlistan.

Väderrapport för sjöväder finner du på www.smhi.se

Anmälan och besiktning fredag på Hundudden, Stockholm. 59.32949, 18.15083



Oavsett vilken typ av licens du ska ha behöver du lösa denna via SVEMOs TA system tam.svemo.se

Om du inte redan har loggat in vid något tidigare tillfälle, så gör du följande:

Klicka på "Logga in" och sedan "Glömt lösenordet". Då får du ett mail med en länk, där du kan välja nytt lösenord.

Logga sedan in med ditt nya lösenord.

Gå sedan in på "Profil" och kolla att allt stämmer.

Gå sedan in på "Licenser" och betala denna. Välj "Nuvarande säsong" alternativt "Särskild

tävling" om du endast ska ha en så kallad engångslicens.

Som förare behöver du sedan göra några saker till!

Gå in på "Fordon" och skapa detta för din båt. Gå in på "Lag/Ekipage" och sätt ihop din besättning med navigatören (Som då måste ha löst sin licens för att kunna väljas. Tips är att söka endast på personnummer!).

Gå till "Tävlingar" - leta upp Roslagsloppet och anmäl och betala. Ni kan även passa på att anmäla er till Nynäshamn på en gång om ni inte redan gjort det :-)

Classic Offshore har även möjlighet att besöka på tisdagen i samband med sin utställning i Öregrund (endast föranmälda båtar).

Startavgift

Betalas i och med att ni gör detta i SVEMO TA, vilket alla ska ha gjort senast på onsdag!

Flytväst och hjälm

Tänk på att valet av flytväst och hjälm är användarens ansvar. Alla (utom cockpit) signerar på besiktningssprotokollet att deras flytvästar är testade av användaren och att den vänder personen rätt (ansiktet uppåt).

Nattparkering

På Hundudden har ni möjlighet att lämna kvar båtarna mellan fredag och lördag. Vi kommer att ha nattbevakning.

I Öregrund går det bra att ställa kvar båtarna på Öregrundsvärvet till söndag.

Grepén Marin

OBS! Vi har inget avtal med Grepén Marin om sjösättning/torrsättning, dusch, toaletter eller camping!

Ingen rökning är tillåten i depåområdena. Böter 500:-!

Besiktning är dels en identitetsbesiktning, att båt och motor passar in i klassen, dels en säkerhetsbesiktning. Se över ditt ekipage och kontrollera att du har all erforderlig utrustning! Vid besiktning ska säkerhetsutrustningen plockas fram för att underlätta besiktningsmännens arbete.

Mätbrev och homologiseringshandling alternativt verkstadshandbok (se reglementet för



vad som gäller för er klass - gäller dock ej för standardklasser). Mätbrev krävs för samtliga klasser, dock ej ThunderCat (besiktningsbok) och Aquabike offshore. Har du inte fått din båt inmätt - gå in på www.svera.org och kolla under "För aktiva" (övermenyn), och sedan "Mätbrev och Mätmen" om var du har din närmaste sådan.

Förare i standardbåtsklasser ska medföra broschyr på båt till inmätning och besiktning.

Mellan besiktning och start får du ej byta eller ändra båt och motor. För att bli prisbelönt skall din båt föra reklam för arrangörens sponsorer.

Förarmöte fredag 5/8

Plats för Förarmötet är Björnhammarvarvet, Åkersberga.

Medtag sjökort över banan och de handlingar du fått från oss. Vi besvarar gärna frågor på sådant som är oklart, men inte sådant som redan står i handlingarna.

Brytmeddelande

Om du tvingas bryta tävlingen, meddela funktionärsbåt som bär blå flagg eller ring Race Control i Öregrund tel. 072-5330470. Ring även om du har gjort sign in, men ej kommer till start!

Vid olycka ring 072-5330475

Webtracking

Samtliga båtar ska ha transponder eller app för webtracking.se **Bestraffningar enligt SVEMO:s regler om ni inte har detta igång under tävling! Ni kan betala för endast en tävling vid anmälan i TA, men ni som inte löst abonnemanget för hela året (400:-) måste göra detta omgående på swish 123 416 13 37. Vid frågor maila info@webtracking.se**

Tänk på att GPS funktionen kan dra mycket batteri, så se till att kunna ladda mobilen under transportsträckan.

Vi vill också påminna alla att gå in och se till så era uppgifter i webtracking stämmer med förare och navigatörer, då vi i första hand använder detta för resultat!

Idealfart - Classic Offshore

Senast **vid Förarmötet** måste ni ange vilken fart ni ska ha. Detta görs via er inloggning på webtracking.

Sjövägsregler och Säkerhetsföreskrifter

Av säkerhetsskäl bör ett ordentligt avstånd på minst 50 meter hållas till passerad åskådarbåt eller annan båt som ej deltagar i tävlingen. Särskilt påpekas regel 8 Internationella sjövägsreglerna. Arrangören ser mycket allvarligt på överträdelse av sjövägsreglerna. Det skadar sporten och kommer att medföra hård sportslig bestraffning, förutom att åtal riskeras.

Använd gärna bloss/raketer/rök vid svår olycka! Och glöm inte att stanna och assistera - fram tills någon annan tar över!

Om en eller flera besättningsmedlemmar hamnar i vattnet under tävling måste de avbryta densamma. Gäller ej ThunderCat och Aquabike!

Tankning/Bränsle/Mat i Älmsta

Ni kommer att ha möjlighet att ställa bränsle redan innan i Älmsta redan från söndag 31/7. Ni som önskar göra detta kontaktar Tävlingsledaren!

I Älmsta så tankar ni förslagsvis vid den långa bryggan precis före bron i Älmsta. Bränsle som ni lämnat tidigare finns i parken på den östra sidan före bron. Här finns även förbokad mat (baguett och dricka). Bokas senast onsdag! <https://forms.gle/bgwue8uTSDfYf9AV9>

Sjösättning

Sker både via ramp och kran på Hundudden.

Protest

Protest mot medtävlarens båt, motor eller utrustning ska vara skriftlig och inlämnad till tävlingsledningen före förarmötet. Övriga protester ska lämnas in till sekretariatet som är beläget i Societetshuset i Öregrund senast 60 minuter efter att resultatlistan anslagits. Resultatlistor anslås vid Societetshuset samt läggs ut på ÖRK:s sida på Facebook och hemsidan. Protestavgiften är 250 kronor.

Banlängd/Sjökort

Sjökort nr 611, 612, 535 samt 536.

För banlängder se under respektive klass bland bilagorna!



Starten

Starten sker med masterbåt i höjd med Telegrafberget efter Skurusundet. Mer information vid förarmötet. Tänk på att ni ska hålla rakt spår fram till att tidtagningen börjar (anges på förarmötet).

Det är förbjudet att framföra båten i planingsläge inom voltområdet innan masterbåten börjat gå väster ut. Voltning inom säkerhetsområdet sker i vänstervarv.

Startproceduren inleds med att masterbåten tänder ett vitt bloss (endast första starten) samt höjer en gul flagga, vilken den håller kvar när det går mot upphämtningslinjen (picketline) och sedan viker av mot startriktningen. Då får de startande båtarna gå upp i plan, men måste hålla sig på ett säkerhetsavstånd på 30 meter bakom masterbåten. **Glöm ej att hålla ert spår!**

Starten går när masterbåten höjer grön flagg. Masterbåten viker då av och går tillbaka till sin ursprungs position och inväntar nästa start. Om masterbåten höjer röd flagg, avbryts starten. Båtarna skall då gå tillbaka till startområdet och avvakta en ny start.

OBS! En båt med motorproblem eller båt som har problem att komma upp i plan, får inte störa övriga deltagare på något sätt. Den tävlande som inte kommit iväg i sin start måste avvakta och medfölja nästa startgrupp. Vid sådan start i efterkommande startgrupp skall du lägga dig minst 30 meter efter gruppens ordinarie båtar. Senast tillåtna starttid är 30 minuter efter utlyst starttid i respektive startgrupp.

Bestraffningar för brott mot startbestämmelserna är bl.a. följande:

Ej hållet säkerhetsavstånd på 30 meter till masterbåt

– 3 minuters tillägg

Högersväng inom säkerhetsområdet

– 3 minuters tillägg

Planingsfart inom säkerhetsområdet innan masterbåten vikt av från picketline

– 10 minuters tillägg

Störning av startprocedur

– diskvalificering

Starttider

09.00	Classic Offshore tom 35 knop
09.10	Classic Offshore upp till 55 knop, 3J, Aquabike, SA
09.20	3A, 3B, V-150, W-150, UL, K
09.30	3X
09.40	3C

Tävlingsorganisation

Tävlingsledare	Pernilla Ingvarsson
Bitr tävlingsledare	Eva Larsson Börjesson
Bitr tävlingsledare	Malin Niemi
Tävlingssekr.	Kari Fredheim
Besiktningsschef	Ulrik Ingvarsson
Bana	Björn Blomquist Claes Engman, Peter Wahlström
Samband	Stickan Lundberg, FRO Uppsala, FRO Stockholm
Bevakningsbåtar	Ingvar Niemi
Säkerhet	SPRT
Ambulans	TMs Ambulans
Flygplan	Frivilliga Flygkåren (FFK)
Helikopter	Roslagens Helikopterflyg
Ytbärgare Hkp	Skärgårdsassistans
SVERA kontr.	TBA
SVERA tk.	TBA
Jury	TBA

Tidsschema

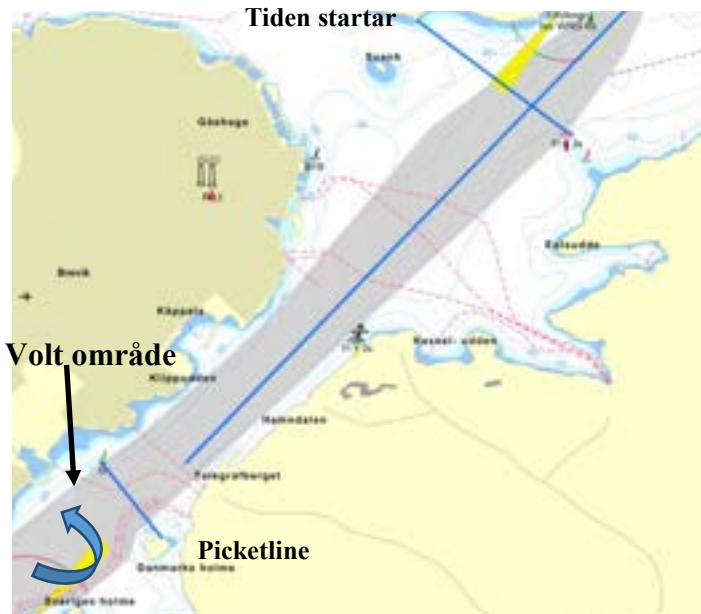
Fredag	
12-16	Besiktning
12-13	Classic Offshore samt 3A
13-14	V-150, W-150, SA, K, UL
14-15	Offshore 3X och 3C
15-16	Offshore 3B, 3J
17.30	Förarmöte
Lördag	
07-09	Sjösättning med kran
09	Första start
Ca 12.20	Första start Tomta brygga
Ca 13.00	Första båt i Öregrundsgrepen
18.30	Prisutdelning Festivalområdet
19.30	Middag Festivalområdet



Banan - starten

Voltområdet är sydväst om en linje genom grön prick och Danmarks holme enligt skiss.

Vid starten ska ni ha masterbåtens på er **BB-sida!**



Efter målgång - gäller alla!

Alla tävlingsbåtar ska visa upp sig i hamnen. När ni gått i mål måste ni ta höger ut ur tävlingsområdet. Vid lämpligt tillfälle korsar ni tävlingsbanan och tar er in till bryggan vid Festivalältet för att hämta er plakett.

Upptagning Öregrund

Öregrund's hamn

Classic Offshore och Aquabike får gärna ta upp i hamnen - endast ramp.

Öregrund's varvet

Samtliga båtar (förutom Classic samt Aquabike) ska ta upp på Öregrund's varvet efter målgång.

60.335694, 18.458802

Glöm ej att göra sign-ut. Detta gör ni via SMS på **072-5330475** - räcker med att skriva båtnummer!

Om du bryter tävlingen av någon anledning. Meddela detta **snarast** till tävlingsledningen på **Bryt-**

telefon 072-5330475! Ring även detta nummer vid olycka! Alt nr till tävlingsledningen är 072-5330470.

Prisutdelning

Prisutdelning i Festivalältet lördagen den 6 augusti kl. 18.30.

Middag efter prisutdelningen

Vi bjuder in till middag efter prisutdelningen på lördagskvällen på festivalområdet kl. 19.30. Då ingår även entrén för hela kvällen (så ni kan gå ut och in - dock ej inläppet till E-type).

Middag bokas i samband med er anmälan, men senast **måndagen den 1 augusti**. Priset är 250:-/pers för en två-rätters middag exl dryck. Det finns endast 150 platser, så först till kvarn!! Har nu problem att boka middag via TA, så nyttja denna länk!
<https://forms.gle/xmDTyShetreJaMjk7>

Alla utländska ekipage har två middagsbiljetter i var. Använd länken ovan!

Barn är välkomna, men får inte vistas på festivalområdet efter kl. 22.00.

Välkomna, Tävlingsledningen ÖRK

Ev frågor ställs till tävlingsledaren Pernilla Ingvarsson på 070-3450173 eller roslagsloppet@gmail.com



Classic Offshore

Allmänt

Högsta fart för idealfart är 55 knop. Ingen båt får under tävlingen köra snabbare än 60 knop. Skulle detta noteras, då kommer gällande båt att diskvalificeras.

Idealfart lämnas via webtracking.

Ni kan välja att köra bara en del eller hela. Vi kommer att göra en prislista för varje etapp, men också utse en totalsegrare.

Tillåtna farter är: 25-55 knop.

Starter Classic Offshore

Beroende på vilken fart ni valt så har ni olika starttider. Se sid 5.

Vid omstart i Tomta så har ni gemensam start igen - mot klockan!

Classic Offshore

Kort bana på södra och norra delen.
Södra delen Classic Offshore 58,7 nm
Norra: 36,0 nm

Banlängd Classic Offshore (räknas från startlinjen efter Telegrafberget vid röda lysbojen (Fl R 3s)):

(koordinater enl. WGS84)

Södra delen

Kontroll 1: Granholmen

59.377726, 18.29464

Ön tas i SB-gir - passera norr om ön

Kontroll 2: Fyren Lagnögrund

59.358418, 18.415232

Lysboj öster Lagnögrund

59.358374, 18.434587

Passera söder om fyren samt lysbojen på östlig kurs

Fartbegränsning Oxdjupet

Ingång till Oxdjupets fartbegränsning på 8 knop kommer att vara utmärkt med bojar samt båt med knopskylt.

Sydlig begränsningslinje 59.391975, 18.436346 till 59.388588, 18.452353
Nordlig begränsningslinje 59.401217, 18.430552 till 59.40327, 48.435316

Passagen av området får inte ta mer än 7 minuter och 30 sekunder! Besträffning vid överskridande av detta medför 3 eller 10 minuter alt diskning beroende på svårighetsgrad.



Kontroll 3: Orange boj Oxdjupet

59.395122, 18.4505

Runda bojen i BB-gir

Kontroll 4: Fyren Tisterögrund

59.430946, 18.391585

Muskholmen/Askpholmen

59.438486, 18.400383

Passera väster om fyren på nordlig kurs och därefter norr om Muskholmen/Aspholmen

Kontroll 5: Nordprick Valöarna

59.435867, 18.496857

Runda prickerna i BB-gir

Gå sedan norr ut på västra sida av N och S Ljusterö mot Furusund.

Fartbegränsning Furusund

Ingången till området enligt skyltar - 8 knop gäller!



Sydlig begränsningslinje 59.654833,
18.903333 till 59.654833, 18.903333
Nordlig begränsningslinje 59.664793,
18.930312 till 59.662322, 18.934486

Transportsträcka, Väddö kanal.
Flottskär – Tomta brygga ca 10 sjömil.

Classic Offshore startar norra delen kl. 12.30.
Flygande start mot klocka.

OBS! 5 knop i kanalen.

**Under träning och tävling skall flytväst
och hjälm bäras när båten framförs i pla-
ningsfart för att försäkring ska gälla!! Tänk
på detta under transportsträckan!**

Tävlingsbåt får bogseras under transportsträckan
Se regler för tankning under rubrik allmänna
delen.

Norra delen

Tomta Brygga/kontroll 12 - Kontroll 13 - 16 -
17-18 - 19 - 22 - Boj 1 - Västprick - Boj 2 - Boj
1 - Västprick - Boj 2 - Mål

Förbjudna passager Norra delen:

- ⇒ Mellan öarna Medholmen - Raggårön -
Slätön
- ⇒ Mellan öarna Raggårön - Fälön
- ⇒ Mellan Dummelgrund och orangea bojar
öster om Dummelgrund = publikområde.
- ⇒ Mellan **boj 2** och **boj 1** måste ni gå söder
om målbojarna

Omstart

Tomta brygga/Kontroll 12,
60.077733, 18.763583

Passera mellan brygga och utlagd boj tidigast på
er återstartstid.

Observera startområde 50 meter före startlinjen.
Väntområde = väntområde är **söder** om denna
linje!

**Eventuell tjuvstart bestraffas med tidstillägg
på 60 sekunder plus antal "tjuvsekunder" i
kvadrat.**

Omstart Tomta brygga stänger 14.35.

Kontroll 13a: Ögrupp norr Herräng
60.1448, 18.641567
Runda öarna i SB-gir

Kontroll 16: Loskären
60.154482, 18.720317

**Passagen av området får inte ta mer än 7
minuter och 30 sekunder! Bestraffning vid
överskridande av detta medför 3 eller 10
minuter alt diskning beroende på svårighets-
grad.**

Kontroll 7: Bullerskär
59.664793, 19.042053

Runda ön i BB-gir och gå norr ut mot kontroll

Kontroll 8: Hallskär
59.703179, 19.105053

Passera öster om ön på nordlig kurs

Kontroll 9: Röd prick norr Tjockö
59.764608, 19.106855

Runda pricken i BB-gir

Kontroll 10: Askholmarna
59.77418, 19.018235

Passera söder om öarna på västlig kurs och
runda den sista i SB-gir

Kontroll 11 : Etappmål
Flottskär 59.926683, 18.8788

Passera väster om målbojen.

Fortsätt gärna ca 100 meter innan ni slår av på
farten.

Etappmålet stänger kl. 12.30.



Runda öarna i BB-gir

Kontroll 17: Röd lysboj

60.193105, 18.679633

Passera väster om lysbojen på nordlig kurs

Kontroll 18: Vässarö grund

60.238554, 18.694997

Runda Vässarögrund i BB-gir

Kontroll 19: Yttre Kvistadgranören

60.24765, 18.642083

Passera mellan yttre och inre Kvistadgranören på nordlig kurs

Kontroll 22: Tolvöregrundet

60.2576, 18.627583

Hamnholmen (Sundsveden)

60.256483, 18.604567

Runda Tolvöregrundet i BB-gir och gå sedan mellan Hamnholmen och Dyngeraderna på västlig kurs

Varvslinga i Öregrundsgrepen:

2 varv i Öregrundsgrepen medsols!

Runda Dummelgrund i BB-gir

60.343536, 18.449006

Boj 1: 60.339671, 18.426862

Västmarke: 60.364567, 18.38545

Boj 2: 60.34675, 18.455483

Mål: 60.3428, 18.4397

Om ni passerar mellan målbojarna för tidigt, så får ni 10 minuters tidstillägg.

När ni gått i mål gör ni en SB-gir ut från banan. Innan ni slår av farten och svänger, titta bakåt och höj en arm med knuten näve (betyder att ni viker av banan och minskar på farten).

Korsa sedan tävlingsbanan vid lämpligt tillfälle till stora betongbryggan vid Festivalältet för att hämta er plakett.

När ni gått i mål gäller INTE sjövägsreglerna gentemot de som fortfarande är kvar i tävlingen. Dessa har företräde i alla lägen!

Målet dras in kl. 16.00

Offshore 3J, SA samt K

Banlängd: södra ca 60 nm och norra 36,0 nm.

Södra delen

Kontroll 1: Granholmen

59.377726, 18.29464

Ön tas i SB-gir - passera norr om ön

Kontroll 2: Fyren Lagnögrund

59.358418, 18.415232

Lysboj öster Lagnögrund

59.358374, 18.434587

Passera söder om fyren samt lysbojen på östlig kurs

Fartbegränsning Oxdjupet

Ingång till Oxdjupets fartbegränsning på 8 knop kommer att vara utmärkt med bojar samt båt med knopskylt.

Sydlig begränsningslinje 59.391975, 18.436346 till 59.388588, 18.452353

Nordlig begränsningslinje 59.401217, 18.430552 till 59.40327, 18.435316



Passagen av området får inte ta mer än 7 minuter och 30 sekunder! Bestraffning vid överskridande av detta medför 3 eller 10 minuter alt diskning beroende på svårighetsgrad.



Kontroll 3: Orange boj Oxdjupet

59.395122, 18.4505

Runda bojen i BB-gir

Kontroll 4: Fyren Tisterögrund

59.430946, 18.391585

Muskholmen/Askpholmen

59.438486, 18.400383

Passera väster om fyren på nordlig kurs och där-
efter norr om Muskholmen/Aspholmen

Kontroll 5: Nordprick Valöarna

59.435867, 18.496857

Runda pricken i BB-gir

Kontroll 6: Nickösöarna

59.56636, 18.674011

Passera nor om öarna på östlig kurs och därefter
söder om Vättersö 59.563 18.698

Passera därefter söder om **Truten/Tratten**

59.570 18.829 samt väster om **Söderöra/**

Norröra mot kontroll 7

Kontroll 7: Bullerskär

59.664793, 19.042053

Passera öster om ön på nordlig kurs

Kontroll 8: Hallskär

59.703179, 19.105053

Passera öster om ön på nordlig kurs

Kontroll 9: Röd prick norr Tjockö

59.764608, 19.106855

Runda pricken i BB-gir

Kontroll 10: Askholmarna

59.77418, 19.018235

Passera söder om öarna på västlig kurs och runda
den sista i SB-gir

Kontroll 11: Etappmål Flottskär

59.926683, 18.8788

Passera väster om målbojen.

Fortsätt gärna ca 100 meter innan ni slår av på
farten.

Etappmålet stänger kl. 12.30.

Transportsträcka, Väddö kanal.

Flottskär – Tomta brygga ca 10 sjömil.

Tid som disponeras är **120** min till omstart.

OBS! 5 knop i kanalen.

**OBS! Under träning och tävling skall flytväst
och hjälm bäras när båten framförs i planings-
fart för att försäkring ska gälla!! Tänk
på detta under transportsträckan!**

Tävlingsbåt får bogseras under transportsträckan
Se regler för tankning under rubrik allmänna
delen.

Norra delen

Tomta Brygga/kontroll 12 - Kontroll 13 - 16 - 17 -
18 - 19 - 22 - Boj 1 - Västprick - Boj 2 - Boj 1 -
Västprick - Boj 2 - Mål

Förbjudna passager Norra delen:

- ⇒ Mellan öarna Medholmen - Raggårön -
Slätön
- ⇒ Mellan öarna Raggårön - Fälön
- ⇒ Mellan Dummelgrund och orangea bojar
öster om Dummelgrund = publikområde.
- ⇒ Mellan **boj 2** och **boj 1** måste ni gå söder
om målbojarna

Omstart

Tomta brygga/Kontroll 12,

60.077733, 18.763583

Passera mellan brygga och utlagd boj tidigast på
er återstartstid.

Observera startområde 50 meter före startlinjen.
Votområde = väntområde är **söder** om denna
linje!

**Eventuell tjuvstart bestraffas med tidstillägg
på 60 sekunder plus antal ”tjuvsekunder” i
kvadrat.**

Omstart Tomta brygga stänger 14.35.

Kontroll 13a: Ögrupp norr Herräng

60.1448, 18.641567

Runda öarna i SB-gir

Kontroll 16: Loskären

60.154482, 18.720317

Runda öarna i BB-gir

Kontroll 17: Röd lysboj

60.193105, 18.679633

Passera väster om lysbojen på nordlig kurs

Kontroll 18: Vässarö grund

60.238554, 18.694997



Runda Vässarögrund i BB-gir

Kontroll 19: Yttre Kvistadgranören 60.24765, 18.642083

Passera mellan yttre och inre Kvistadgranören på nordlig kurs

Kontroll 22: Tolvöregrundet 60.2576, 18.627583

Hamnholmen (Sundsveden) 60.256483, 18.604567

Runda Tolvöregrundet i BB-gir och gå sedan mellan Hamnholmen och Dyngeraderna på västlig kurs

Varvslinga i Öregrundsgrepen:
2 varv i Öregrund's Grepen medsols!

Runda Dummelgrund i BB-gir
60.343536, 18.449006

Boj 1: 60.339671, 18.426862

Västmarke: 60.364567, 18.38545

Boj 2: 60.34675, 18.455483

Mål: 60.3428, 18.4397

Om ni passerar mellan målbojarna för tidigt, så får ni 10 minuters tidstillägg.

När ni gått i mål gör ni en SB-gir ut från banan. Innan ni slår av farten och svänger, titta bakåt och höj en arm med knuten näve (betyder att ni viker av banan och minskar på farten).

Korsa sedan tävlingsbanan vid lämpligt tillfälle till stora betongbryggan vid Festivaltältet för att hämta er plakett.

När ni gått i mål gäller INTE sjövägsreglerna gentemot de som fortfarande är kvar i tävlingen. Dessa har företräde i alla lägen!

Målet dras in kl. 16.00

3A, 3B, 3C, 3X, V150, W-150 och V24

Banlängd: södra ca 60 nm och norra 64,5 nm.

Södra delen

Kontroll 1: Granholmen 59.377726, 18.29464

Ön tas i SB-gir - passera norr om ön

Kontroll 2: Fyren Lagnögrund 59.358418, 18.415232

Lysboj öster Lagnögrund 59.358374, 18.434587

Passera söder om fyren samt lysbojen på ostlig kurs

Fartbegränsning Oxdjupet

Ingång till Oxdjupets fartbegränsning på 8 knop kommer att vara utmärkt med bojor samt båt med knopskylt.

Sydlig begränsningslinje 59.391975, 18.436346 till 59.388588, 18.452353

Nordlig begränsningslinje 59.401217, 18.430552 till 59.40327, 48.435316



Passagen av området får inte ta mer än 7 minuter och 30 sekunder! Besträffning vid



överskridande av detta medför 3 eller 10 minuter alt diskning beroende på svårighetsgrad.

Kontroll 3: Orange boj Oxdjupet
59.395122, 18.4505
Runda bojen i BB-gir

Kontroll 4: Fyren Tisterögrund
59.430946, 18.391585
Muskholmen/Askpholmen
59.438486, 18.400383
Passera väster om fyren på nordlig kurs och därefter norr om Muskholmen/Askpholmen

Kontroll 5: Nordprick Valöarna
59.435867, 18.496857
Runda pricken i BB-gir

Kontroll 6: Nickösöarna
59.56636, 18.674011
Passera nor om öarna på östlig kurs och därefter söder om Vättersö 59.563 18.698

Passera därefter söder om **Truten/Tratten**
59.570 18.829 samt väster om **Söderöra/Norröra** mot kontroll 7

Kontroll 7: Bullerskär
59.664793, 19.042053
Passera öster om ön på nordlig kurs

Kontroll 8: Hallskär
59.703179, 19.105053
Passera öster om ön på nordlig kurs

Kontroll 9: Röd prick norr Tjockö
59.764608, 19.106855
Runda pricken i BB-gir

Kontroll 10: Askholmarna
59.77418, 19.018235
Passera söder om öarna på västlig kurs och runda den sista i SB-gir

Kontroll 11: Etappmål Flottskär
59.926683, 18.8788
Passera väster om målbojen.
Fortsätt gärna ca 100 meter innan ni slår av på farten.
Etappmålet stänger kl. 12.30.

Transportsträcka, Väddö kanal.
Flottskär – Tomta brygga ca 10 sjömil.

Tid som disponeras är **120 min** till omstart.

OBS! 5 knop i kanalen.

OBS! Under träning och tävling skall flytväst och hjälm bäras när båten framförs i planingsfart för att försäkring ska gälla!! Tänk på detta under transportsträckan!

Tävlingsbåt får bogseras under transportsträckan
Se regler för tankning under rubrik allmänna delen.

Norra delen

Tomta Brygga/kontroll 12 - Kontroll 13 - 14 - 10 - 13 -14 -15 - 16 - 17 - 18 – 15 - 16 - 19 - Boj 1 - Västprick - Boj 2 - Boj 1 - Västprick - Boj 2 - - Boj 1 - Västprick - Boj 2 - Mål

Förbjudna passager Norra delen:

- ⇒ Mellan öarna Medholmen - Raggårön - Slätön
- ⇒ Mellan öarna Raggårön - Fälön
- ⇒ Mellan Dummelgrund och orangea bojar öster om Dummelgrund = publikområde.
- ⇒ Mellan **boj 2** och **boj 1** måste ni gå söder om målbojarna.

Omstart

Tomta brygga/Kontroll 12,
60.077733, 18.763583

Passera mellan brygga och utlagd boj tidigast på er återstarttid.

Observera startområde 50 meter före startlinjen.
Votområde = väntområde är **söder** om denna linje!

Eventuell tjuvstart bestraffas med tidstillägg på 60 sekunder plus antal "tjuvsekunder" i kvadrat.

Omstart Tomta brygga stänger 14.35.

På väg till kontroll 13 passera söder om Kälsholmen 60.1594, 18.535567

Kontroll 14: Grön prick utanför Hargshamns camping
60.175067, 18.47085
Runda pricken i SB-gir.

Kontroll 15: Liten ö (holme) NO om Själ-



grynnorna 60.167067, 18.56235

Ön rundas i SB-gir

Kontroll 13b: Rörskäret

60.151033, 18.649633

Passera söder om ön på östlig kurs.

Kontroll 16: Loskären

60.154482, 18.720317

Runda öarna i BB-gir

Kontroll 17: Röd lysboj

60.193105, 18.679633

Passera väster om lysbojen på nordlig kurs

Kontroll 18: Vässarö grund

60.238554, 18.694997

Runda Vässarögrund i BB-gir

Kontroll 19: Yttre Kvistadgranören

60.24765, 18.642083

Passera mellan yttre och inre Kvistadgranören på nordlig kurs

Kontroll 20: Vässarö klubbarna

60.245483, 18.718217 och fyren Jössan

60.233783, 18.7346

Runda Vässarö klubbarna (samtliga öar) samt fyren Jössan i SB-gir.

Kontroll 21: Fyren Halvvägen

60.200933, 18.695467

Runda fyren i SB-gir.

Kontroll 22: Tolvöregrundet

60.2576, 18.627583

Hamnholmen (Sundsveden)

60.256483, 18.604567

Runda Tolvöregrundet i BB-gir och gå sedan mellan Hamnholmen och Dyngeraderna på västlig kurs

Varvslinga i Öregrundsgrepen:

3 varv i Öregrund's Grepen medsols.

Runda Dummelgrund i BB-gir

60.343536, 18.449006

Boj 1: 60.339671, 18.426862

Västmarke: 60.364567, 18.38545

Boj 2: 60.34675, 18.455483

Mål: 60.3428, 18.4397

Om ni passerar mellan målbojarna för tidigt, så får ni 10 minuters tidstillägg.

När ni gått i mål gör ni en SB-gir ut från banan. Innan ni slår av farten och svänger, titta bakåt och höj en arm med knuten näve (betyder att ni viker av banan och minskar på farten). Ni som sitter i cockpit - håll ordentlig uppsikt bakåt alt. slå på strobe.

Korsa sedan tävlingsbanan vid lämpligt tillfälle till bryggan vid Festivaltältet för att hämta er plakett.

När ni gått i mål gäller INTE sjövägsreglerna gentemot de som fortfarande är kvar i tävlingen. Dessa har företräde i alla lägen!

Målet dras in kl. 16.00

Aquabike Offshore

Banlängd: södra 60 (30 + 30) nm och norra 30 nm

(koordinater enl. WGS84)

Södra delen

Kontroll 1: Granholmen

59.377726, 18.29464

Ön tas i SB-gir - passera norr om ön

Kontroll 2: Fyren Lagnögrund

59.358418, 18.415232

Lysboj öster Lagnögrund

59.358374, 18.434587

Passera söder om fyren samt lysbojen på östlig kurs

Fartbegränsning Oxdjupet

Ingång till Oxdjupets fartbegränsning på 8 knop kommer att vara utmärkt med bojar samt båt med knopskylt.

Sydlig begränsningslinje 59.391975, 18.436346 till 59.388588, 18.452353

Nordlig begränsningslinje 59.401217, 18.430552 till 59.40327, 48.435316

Passagen av området får inte ta mer än 7 minuter och 30 sekunder! Bestraffning vid



överskridande av detta medför 3 eller 10 minuter alt diskning beroende på svårighets-



grad.

Kontroll 3: Orange boj Oxdjupet
59.395122, 18.4505
Runda bojen i BB-gir

Kontroll 4: Fyren Tisterögrund
59.430946, 18.391585
Muskholmen/Askpholmen
59.438486, 18.400383
Passera väster om fyren på nordlig kurs och därefter norr om Muskholmen/Aspholmen

Kontroll 5: Nordprick Valöarna
59.435867, 18.496857
Runda pricken i BB-gir

Extra tankstopp Ljusterö färjeläge - Ni har 20 min vid tankningen. Mer info på förarmötet.

Kontroll 6: Nickösöarna
59.56636, 18.674011
Passera nor om öarna på östlig kurs och därefter söder om Vättersö 59.563 18.698

Passera därefter söder om **Truten/Tratten**
59.570 18.829 mot kontroll 7

Kontroll 7: Bullerskär
59.664793, 19.042053

Runda ön i BB-gir och gå norr ut mot kontroll

Kontroll 8: Hallskär
59.703179, 19.105053
Passera öster om ön på nordlig kurs

Kontroll 9: Röd prick norr Tjockö
59.764608, 19.106855
Runda pricken i BB-gir

Kontroll 11: Etappmål Flottskär
59.926683, 18.8788
Passera väster om målbojen.
Fortsätt gärna ca 100 meter innan ni slår av på farten.
Etappmålet stänger kl. 12.30.

Transportsträcka, Väddö kanal.
Flottskär – Tomta brygga ca 10 sjömil.
Tid som disponeras är 120 min till omstart.

OBS! 5 knop i kanalen.

OBS! Under träning och tävling skall flytväst och hjälm bäras när båten framförs i planingsfart för att försäkring ska gälla!! Tänk på detta under transportsträckan!

Tävlingsbåt får bogseras under transportsträckan
Se regler för tankning under rubrik allmänna delen.

Norra delen

Tomta Brygga/kontroll 9 - Kontroll 10 - 13 - 14
-15 - 16 - 19 - Boj 1 - Västprick - Boj 2 - Boj 1
- Västprick - Boj 2 - Mål

Förbjudna passager Norra delen:

- ⇒ Mellan öarna Medholmen - Raggarön - Slätön
- ⇒ Mellan öarna Raggarön - Fälön
- ⇒ Mellan Dummelgrund och orangea bojar öster om Dummelgrund = publikområde.
- ⇒ Mellan **boj 2** och **boj 1** måste ni gå söder om målbojarna.

Omstart

Tomta brygga/Kontroll 12,
60.077733, 18.763583

Passera mellan brygga och utlagd boj tidigast på er återstartstid.



Observera startområde 50 meter före startlinjen.
Votområde = väntområde är **söder** om denna linje!

Eventuell tjuvstart bestraffas med tidstillägg på 60 sekunder plus antal "tjuvsekunder" i kvadrat.

Omstart Tomta brygga stänger 14.35.

Kontroll 13a: Ögrupp norr Herräng

60.1448, 18.641567

Runda öarna i SB-gir

Kontroll 16: Loskären

60.154482, 18.720317

Runda öarna i BB-gir

Kontroll 17: Röd lysboj

60.193105, 18.679633

Passera väster om lysbojen på nordlig kurs

Kontroll 18: Vässarö grund

60.238554, 18.694997

Runda Vässarögrund i BB-gir

Kontroll 19: Yttre Kvistadgranören

60.24765, 18.642083

Passera mellan yttre och inre Kvistadgranören på nordlig kurs

Kontroll 22: Tolvöregrundet

60.2576, 18.627583

Hamnholmen (Sundsveden)

60.256483, 18.604567

Runda Tolvöregrundet i BB-gir och gå sedan mellan Hamnholmen och Dyngeraderna på västlig kurs

Varvslinga i Öregrundsgrepen:

1 varv i Öregrundsgrepen medsols!

Runda Dummelgrund i BB-gir

60.343536, 18.449006

Boj 1: 60.339671, 18.426862

Västmarke: 60.364567, 18.38545

Boj 2: 60.34675, 18.455483

Mål: 60.3428, 18.4397

Om ni passerar mellan målbojarna för tidigt, så får ni 10 minuters tidstillägg.

När ni gått i mål gör ni en SB-gir ut från banan. Innan ni slår av farten och svänger, titta bakåt och höj en arm med knuten näve (betyder att ni viker av banan och minskar på farten).

Korsa sedan tävlingsbanan vid lämpligt tillfälle till stora betongbryggan vid Festivaltältet för att hämta er plakett.

När ni gått i mål gäller INTE sjövägsreglerna gentemot de som fortfarande är kvar i tävlingen. Dessa har företräde i alla lägen!

Målet dras in kl. 16.00

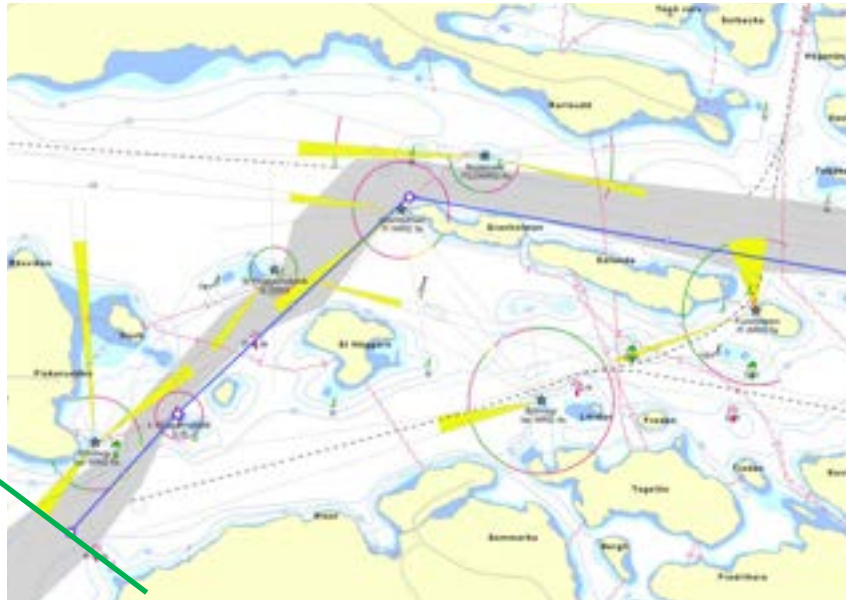


ÖREGRUNDS
RACERKLUBB



Kontroll 1 Granholmen

Tiden startar



Kontroll 2 Lagnögrund samt Lysboj

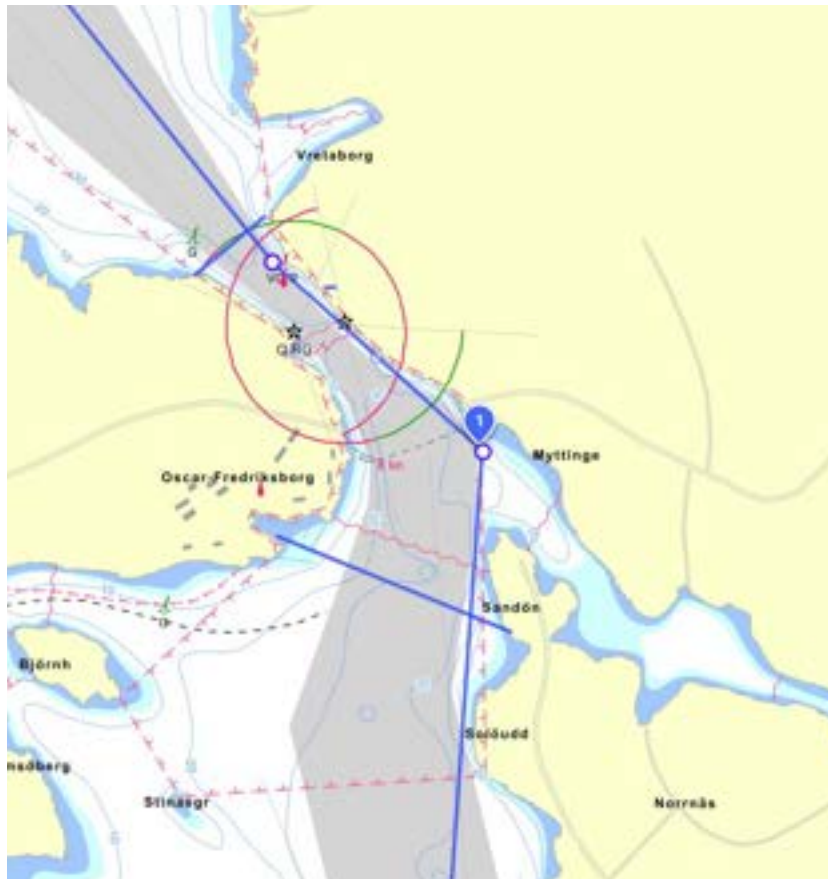




ÖREGRUNDS
RACERKLUBB



Kontroll 3 boj Oxdjupet



Kontroll 4 Tisterögrund Muskholmen/Aspholmen





**ÖREGRUNDS
RACERKLUBB**



Kontroll 5 Valöarna



Kontroll 6 Nickösörarna och Vättersö





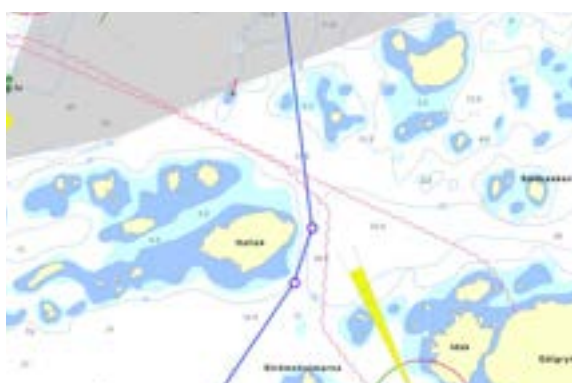
ÖREGRUNDS
RACERKLUBB



Kontroll 7 Bullerskär



Kontroll 8 Hallskär

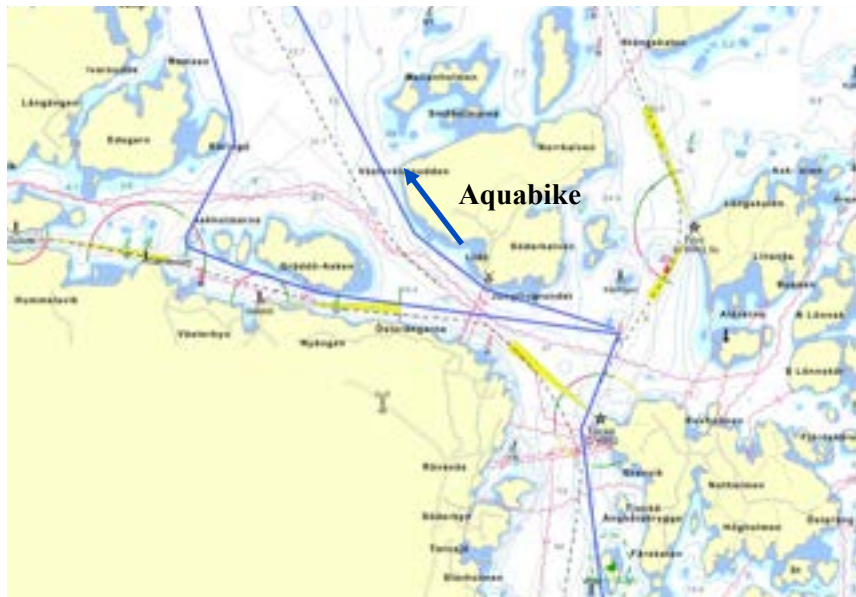




ÖREGRUNDS
RACERKLUBB



Kontroll 9 & 10 Röd prick norr Tjockö samt Askholmarna



Kontroll 11 Flottskär





ÖREGRUNDS
RACERKLUBB



Kontroll 13a och b Ö-grupp (kort bana) Rörskäret (lång bana)



Passage mellan 12 och 14 långa banan Söder Källsholmen





ÖREGRUNDS
RACERKLUBB



Kontroll 14 Grön prick Hargshamn (lång bana)



Kontroll 15 Lite ö (holme) (lång bana)





**ÖREGRUNDS
RACERKLUBB**



Kontroll 16 Loskären



Kontroll 17 Röd lysboj Kontroll 21 Fyren Halvvägen (lång bana)



**Kontroll 19 Kvistadgranören
Kontroll 22 Tolvöregrund och Hamnholmen**



Kontroll 18 Fyren Vässarögrund

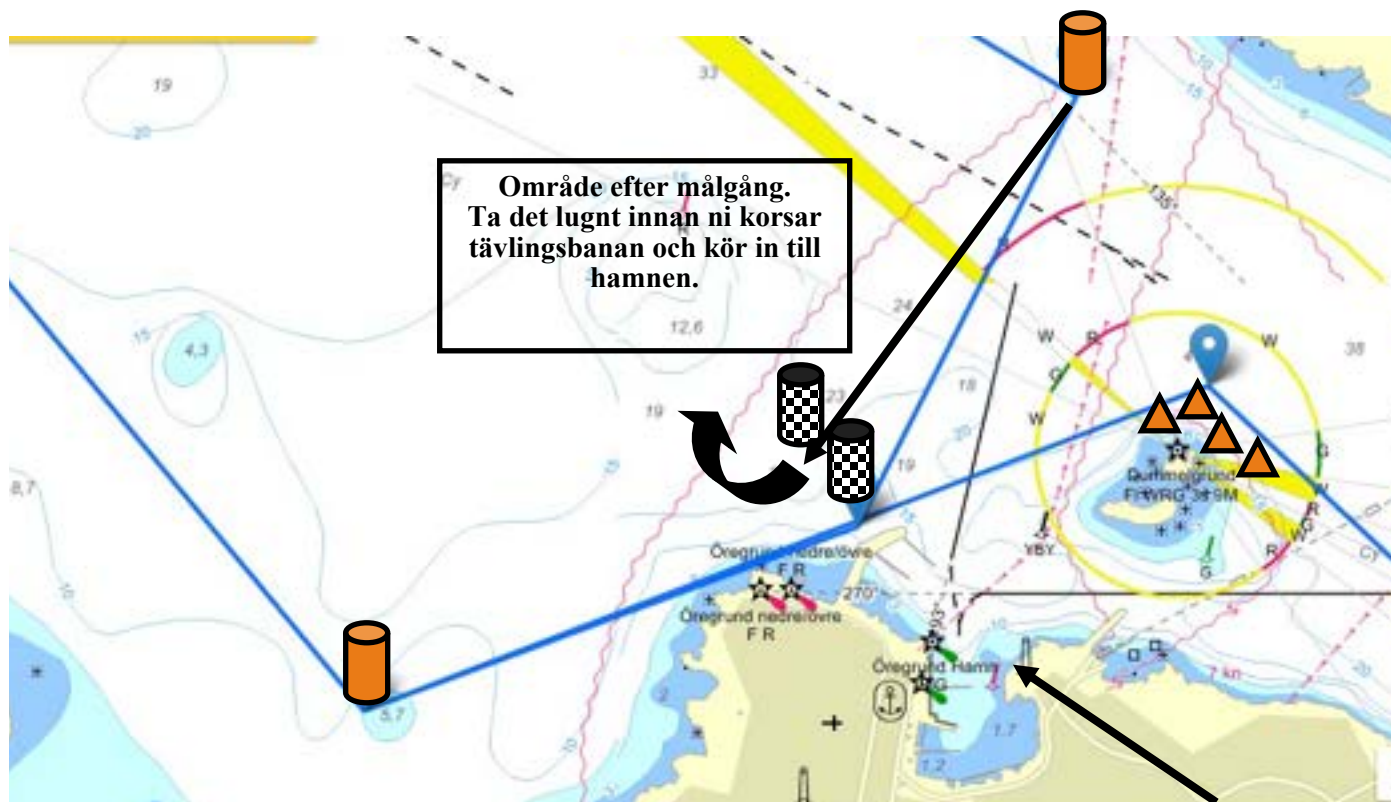
**Kontroll 20 Vässaröklubbarna och fyren Jössan
(lång bana)**



Varvslinga Öregrundsgrepen



Varvning och målgång



Här ligger bryggan från vilken ni hämtar er plakett efter målgång

LYCKA TILL!



