

# STARTBEKRÄFTELSE

## Roslagsloppet

### 2017

**5 augusti 2017**  
**EM offshore 3B**



SKADESERVICE AB

- JOUR DYGNET RUNT -

BILBOLAGET



# ÖREGRUNDS RACERKLUBB



## Öregrunds Racerklubb hälsar härmed alla tävlande varmt välkomna till Roslagsloppet 55:e upplaga.

Denna startbekräftelse är uppdelad i olika delar. Se gärna innehållsförteckningen!

Först kommer det som gäller samtliga åkare. Därefter har vi delat upp det så att varje startgrupp eller klass läser sin egen del gällande banan. Här kan även tilläggsinformation finnas gällande vissa klasser.

Därefter finner du samtliga skisser lite större.

Vi vill även passa på att tacka Roslagens Boat Racing och Swedish Boat Racing Club för all hjälp, speciellt kring arrangemangen i Norrtälje. Och ett särskilt tack till Classic Offshore!

### Innehållsförteckning

Välkomna	2
Allmänt, Anmälan, Startavgift, Besiktning, Förarmöte, Brytmeddelande	3
Webtracking, Sjövägsregler och Säkerhetsföreskrifter	4
Tankbryggor, Sjösättning, Protest, Banlängd/Sjökort	4
Start, Starttider, Tävlingsorganisation	5
Banbeskrivning Starten, Efter målgång, Upptagning, Prisutdelning, Middag	6
Classic Offshore, Kändisklassen, V60, K samt ThunderCat	7 - 8
Offshore 3A, 3C, 3X, V150, V450, V750 och SC	9 - 10
Runabout	11 - 12
<b>Startbekräftelse för inbjudningstävling torsdag i Öregrund</b>	<b>13</b>
Skisser rundningar och målgång	14 - 21

Foto framsida: [Pickla.se](http://Pickla.se)



# ÖREGRUNDS RACERKLUBB



## Allmänt

Tävlingen sker i enlighet med UIM:s och SVERA:s regler.

Tävlingsnumret måste vara läsligt på båts båda sidor under hela tävlingen, då du annars riskerar att diskvalificeras för att en funktionär ej har kunnat identifiera dig. **Vi vill framförlt påpeka detta till Aquabike!**

Observera även att tävlingsnumret som skall ha föreskriven storlek skall föregås av ett prefix i form av en bokstav som markerar klass-tillhörigheten för tävlingen (gäller ej ThunderCat och Aquabike). Du ska ha den kombination av bokstav och nummer som anges i startlistan.

Väderrapport för sjöväder finner du på [www.smhi.se](http://www.smhi.se)

## Anmälan och besiktning fredag 4/8

Sker vid tävlingssekretariatet vid Biltemas parkering, August Strindbergs gata 5, Norrtälje. Följ skyltarna när du kommer in på handelsområdet. I sekretariatet får du ut besiktningssprokoll och övriga viktiga handlingar för tävlingen.

För engångslicens gäller följande: Du måste tillhöra en SVERA ansluten klubb samt fylla i en hälsodeklaration och ev. läkarintyg för att kunna erhålla engångslicens. Ansökan om engångslicens finns på SVERA:s hemsida och ska vara undertecknad av din klubb! Har du redan betalt denna i samband med anmälan eller på vårt Bg 806-3208 och har alla handlingar klara när du kommer, betalar du endast 700 :- . Löser du detta på plats så kostar det 800:-. Går att swisha!

## Startavgift

Ni har alla betalat i samband med er anmälan.

## Flytväst och hjälm

Tänk på att valet av flytväst och hjälm är användarens ansvar. Alla (utom cockpit) signerar på besiktningssprokoll att deras flytvästar är testade av användaren och att den vän- der personen rätt (ansiktet uppåt).

## Besiktningstider fredag 4/8

10.00-11.00 V60, SC, K, 3X

11.00-12.00 3C, V150

12.30-14.30 Aquabike, Thundercat

13.00-15.00 Classic Offshore

14.30-15.30 3A, V450, V750, V24

15.30-16.00 Båtar från Finland, Norge och Åland

**Det finns även möjlighet att besiktiga i Öregrund på onsdagen den 2 augusti mellan 15-17 vid Hamnplan.**

## Nattparkering fredag—lördag

Två möjligheter finns för nattparkering. Båda är innanför låsta grindar.

Lotsen Kapellskär (samma som sjösättning lördag morgon), vilken i första hand är för de utländska deltagarna samt Classic Offshore.

Lundins Åkeri (samma som förra året på Görle industriområde) - för alla övriga.

Ingen rökning är tillåten vid besiktning under fredagen samt på lördagen i samband med sjösättning och ej heller på parkeringen för nattdepån. Böter 500:-!

Besiktning är dels en identitetsbesiktning, att båt och motor passar in i klassen, dels en säkerhetsbesiktning. Se över ditt ekipage och kontrollera att du har all erforderlig utrustning! Vid besiktning ska säkerhetsutrustningen plockas fram för att underlätta besiktningsmännens arbete.

Mätbrev och homologiseringshandling alternativt verkstadshandbok (se reglementet för vad som gäller för er klass - gäller dock ej för standardklasser). Mätbrev krävs för samtliga klasser, dock ej ThunderCat (besiktningssbok) och Runabout. Har du inte fått din båt inmätt - gå in på [www.svera.org](http://www.svera.org) och kolla under "För aktiva" (övermenyn), och sedan "Mätbrev och Mätmen" om var du har din närmaste sådan.

Förare i standardbåtsklasser ska medföra broschyr på båt till inmätning och besiktning.

Mellan besiktning och start får du ej byta eller ändra båt och motor. För att bli prisbelönt skall din båt föra reklam för arrangörens sponsorer.

## Förarmöte fredag 4/8

Plats för Förarmötet är gamla biografen på campusområdet (området bredvid handelsområdet där Biltema ligger), Astrid Lindgrens gata 2A. **kl 18.00.**





# ÖREGRUNDS RACERKLUBB



Medtag sjökort över banan och de handlingar du fått från oss. Vi besvarar gärna frågor på sådant som är oklart, men inte sådant som redan står i handlingarna.

## **Brytmeddelande**

Om du tvingas bryta tävlingen, meddela funktionärsbåt som bär blå flagg eller ring Sambandscentralen tel. 0173-304 75. Detta gäller även om du har gjort sign in, men ej kommer till start!

## **Webtracking**

**Samtliga** båtar ska ha transponder eller app för [webtracking.se](http://webtracking.se) **Bestraffningar enligt SVERA:s regler om ni inte har detta igång! Ni som varken har eller angivit att ni ska ha i er anmälan, måste ombesörja detta omgående!**

**Maila [info@webtracking.se](mailto:info@webtracking.se)**

Utländska åkare behöver inte betala för denna tjänst!

Tänk på att GPS funktionen kan dra mycket batteri, så se till att kunna ladda mobilen under transportsträckan.

## **Idealfart - Classic Offshore**

Vid anmälan i sekretariatet inför besiktningen meddelar ni också vilken idealfart ni ska ha, vilket ska vara från 25-55 knop.

## **Sjövägsregler och Säkerhetsföreskrifter**

Av säkerhetsskäl bör ett ordentligt avstånd på minst 50 meter hållas till passerad åskådarbåt eller annan båt som ej deltagar i tävlingen. Särskilt påpekas regel 8 Internationella sjövägsreglerna. Arrangören ser mycket allvarligt på överträdelser av sjövägsreglerna. Det skadar sporten och kommer att medföra hård sportslig bestraffning, förutom att åtal riskeras.

Använd gärna bloss/raketer/rök vid svår olycka! Och glöm inte att stanna och assistera - fram tills någon annan tar över!

Om en eller flera besättningsmedlemmar hamnar i vattnet under tävling måste de avbryta densamma. Gäller ej ThunderCat och Aquabike!

## **Tankning/Bränsle**

Tankning är inte tillåten vid besiktningen och nattuppställningen.

## **Tankbryggor Vaddö kanal/Vaddö viken**

Tankning i kanalen är endast tillåten från följande bryggor:

Kanal Caféets-brygga på höger sida före bron.

Vaddö gångbrygga på vänster sida före bron.

Karlsviken (2 km upp från Älmsta på höger sida). Vid Karlsviken finns även ramp.

Vid Gästhamnen, Elmsta udde (vänster sida) finns möjlighet att ligga en kort stund och även använda toaletter. OBS! Ingen tankning här!!

## **Sjösättning**

Sjösättning med kran samt ramp i Kapellskär Lotsplatsen på lördag morgon från kl. 07.00

Aquabike, Kändisklassen samt Thundercat får sjösätta vid Gräddö Marina. Inga andra tävlingsklasser tillåts sjösätta där!

Om ni av någon anledning är på väg mot startområdet och det redan finns tävlande båtar i banan, **så måste ni lämna företrädare för dessa oavsett sjövägsreglerna!**

## **Protest**

Protest mot medtävlarens båt, motor eller utrustning ska vara skriftlig och inlämnad till tävlingsledningen före förarmötet. Övriga protester ska lämnas in till sekretariatet som är beläget i Societetshuset i Öregrund senast 60 minuter efter att resultatlistan anslagits. Resultatlistor anslås vid Societetshuset samt läggs ut på ÖRK:s sida på Facebook och hemsidan. Protestavgiften är 300 kronor, förutom för V60 där avgiften är 200 kronor.

## **Banlängd/Sjökort**

Sjökort nr 611, 612, 535 samt 536.

För banlängder se under respektive klass bland bilagorna!

Här är en länk för att få en översikt över samtliga banor: <https://kartor.eniro.se/m/YWLYK>





# ÖREGRUNDS RACERKLUBB



## Starten

Starten sker med masterbåt öster Vätö. Se under banbeskrivning. Tävlingsstiden börjar när grönflaggan från masterbåten höjs.

Det är förbjudet att framföra båten i planingsläge inom säkerhetsområdet innan masterbåten börjat gå väster ut. Voltning inom säkerhetsområdet sker i vänstervarv.

Startproceduren inleds med att masterbåten startar en gul "saftblandare" samt höjer en gul flagga, vilken den håller kvar när det går mot upphämningslinjen (picketline) och sedan viker av mot startriktningen. Då får de startande båtarna gå upp i plan, men måste hålla sig på ett säkerhetsavstånd på 30 meter bakom masterbåten. **Glöm ej att hålla ert spår!**

**Starten går när masterbåten höjer grön flagg.** Masterbåten viker då av och går tillbaka till sin ursprungs position och inväntar nästa start. Om masterbåten höjer röd flagg, avbryts starten. Båtarna skall då gå tillbaka till startområdet och avvakta en ny start.

OBS! En båt med motorproblem eller båt som har problem att komma upp i plan, får inte störa övriga deltagare på något sätt. Den tävlande som inte kommit iväg i sin start måste avvakta och medfölja nästa startgrupp. Vid sådan start i efterkommande startgrupp skall du lägga dig minst 30 meter efter gruppens ordinarie båtar. Senast tillåtna starttid är 30 minuter efter utlyst starttid i respektive startgrupp.

Bestraffningar för brott mot startbestämmelserna är bl.a. följande:

Ej hållet säkerhetsavstånd på 30 meter till masterbåt – 3 minuters tillägg

Högersväng inom säkerhetsområdet – 3 minuters tillägg

Planingsfart inom säkerhetsområdet innan masterbåten vikt av från picketline – 10 minuters tillägg

Störning av startprocedur – diskvalificering

## Starttider

10.00	Classic 25-35knop, 3B
10.10	Classic 36-55knop, 3A
10.20	Thundercat, V60, SC, V150
10.30	Kändisklassen, 3X, K
10.40	V24, V450, V750, C
11.10	Jetski

## Tävlingsorganisation

Tävlingsledare	Pernilla Ingvarsson
Bitr tävlingsledare	Carl Roberth Hellman
Tävlingssekr.	Jamie Pettersson Spröndli Camilla Bohm Coleman
Besiktningschef	Ulrik Ingvarsson
Bana	S-Å Hilland, Björn Blomquist Lennart Jansson, Claes Engman
Depå Norrtälje	Björn Blomquist
Depå Öregrund	Anders Jansson
Samband	Stig-Gunnar Lundberg samt FRO
Bevakningsbåtar	Claes Engman Gustav Ek
Tidtagning	Peter Högström Sussi Palmér
Säkerhet	SPRT
Helikopter	Roslagens Helikopterflyg
Flygplan	Frivilliga Flygkåren (FFK)
SVERA kontr.	Anders Söderlund
SVERA tk.	TBA
Jury	Anders Söderlund (ordf) SVERA tekn kontrollant Jaije Hägglund (Finland)



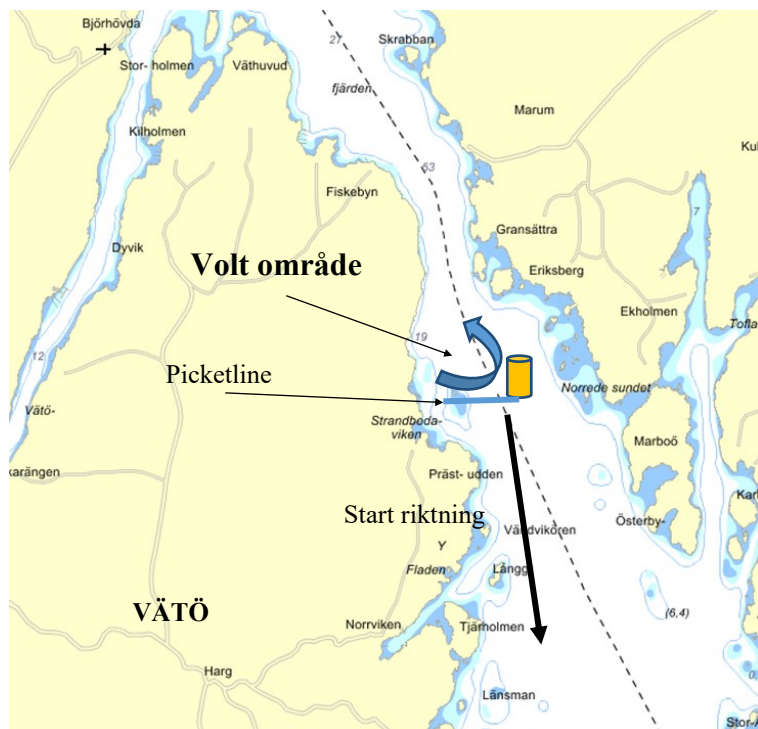
# ÖREGRUNDS RACERKLUBB



## Banan - starten

Startområdet är:  
Utanför Blå Port på Vätö.

Vid starten ska ni ha masterbåtens på er BB-sida!



## Prisutdelning

Prisutdelning i Festivaltältet lördagen den 5 augusti kl. 18.00.

## Middag efter prisutdelningen

Vi bjuder in till middag efter prisutdelningen på lördagkvällen på festivalområdet kl. 19.00. Då ingår även entrén för hela kvällen (så ni kan gå ut och in).

Middag bokas på <http://dinkurs.se/46102> senast onsdagen den 2 augusti. Priset är 150:-/pers för en tre-rätters middag exl dryck. Det finns endast 130 platser, så först till kvarn!!

Alla utländska ekipage har två middagsbiljetter i var. Glöm inte att ni måste meddela om ni vill nyttja dessa!

Barn är välkomna, men får inte vistas på festivalområdet efter kl. 22.00.

## Välkomna, Tävlingsledningen ÖRK

Ev frågor ställs till tävlingsledaren Pernilla Ingvarsson på 070-3450173 eller [roslagsloppet@gmail.com](mailto:roslagsloppet@gmail.com)

## Efter målgång - gäller alla!

Alla tävlingsbåtar ska visa upp sig i hamnen. När ni gått i mål måste ni ta höger ut ur tävlingsområdet. Vid lämpligt tillfälle korsar ni tävlingsbanan och tar er in till bryggan vid Festivaltältet för att hämta er plakett.

## Upptagning Öregrund

### Grepen Marin.

60°19.928'N 18°27.903'E

Glöm ej att göra sign-ut. Detta gör ni via SMS det nummer ni får angivet på förarmötet - räcker med att skriva båtnummer!

Om du bryter tävlingen av någon anledning. Meddela detta **snarast** till tävlingsledningen på Bryttelefon 0173-304 75!



# ÖREGRUNDS RACERKLUBB



## Classic Offshore

### Allmänt

Högsta fart för idealfart är 55 knop. Ingen båt får under tävlingen köra snabbare än 60 knop. Skulle detta klockas, då kommer gällande båt att diskvalificeras.

Senast vid anmälan inför besiktningen den 4/8 ska ni lämna in vilken idealfart ni valt till sekretariatet.

Vi kommer att göra en delresultatlista för södra delen och en för norra där vinst på respektive del ger 400 p osv. Södra och norra delens resultat slås sedan ihop och adderas med respektive ekipage's poäng för tidstypiskhet. Skulle två eller fler ekipage hamna på samma poäng, så är det placeringen på den norra delen som är utslagsgivande.

Tillåtna farter är: 25-55 knop och alla kör kort bana på både södra och norra delen, precis som Kändisklassen, V60, K och Thundercat. Se nedan.

**För er som valt 25-34 knop, så har ni endast 90 minuter i Väddö kanal! Övriga 120 minuter.**

## Classic Offshore, Kändisklassen, V60, K samt ThunderCat

Kort bana på södra och norra delen. Banlängd södra: 48,9 M och norra: 49,8 M.

(koordinater enl. WGS84)

### Södra delen

Start - Kontroll 1 - 2 - 4 - 6 - 1 - 6 - 7 (Flottskär)

### **Förbjudna passager Södra delen:**

Käringö-Edsgarn-Vätö och mellan ön Kapellskär och hamnen Kapellskär

- Mellan kontroll 4 och 6 så måste ni köra öster om Lidö och Örskär samt öster om den röda lysbojen Vanadisgrund
- Mellan kontroll 1 och 6 (efter att ni passerat kontroll 1 för andra gången) så måste ni köra söder och öster om Lidö och Örskär.

### **Kontroll 1: Järnberget N59 46.230 E19 00.410**

Före kontrollen rundar ni de två orangea bojarna i BB-gir. Efter kontrollen måste ni gå norr om den

gröna pricken söder om Gräddö-Asken  
N59 46.39 E19 02.527

### **Kontroll 2: Ålandet N59 41.317 E18 58.866**

Runda ön I BB-gir.

### **Kontroll 4: Plomman N59 42.833 E19 07.700**

Passera öster om ön på nordlig kurs.

### **Kontroll 6: Svedudden N59 50.533 E19 05.167**

Runda den gröna lysbojen i BB-gir.

### **Kontroll 7 : Etappmål**

#### **Flottskär N59 55.700 E18 52.700**

Passera mellan de två målbojarna.

OBS! Etappmålet ligger något tidigare än tidigare år (samma som förra dock)! Fortsätt gärna ca 100 meter innan ni slår av på farten.  
**Etappmålet stänger kl. 13.00.**

#### **Transportsträcka, Väddö kanal.**

Flottskär – Tomta brygga ca 10 sjömil.  
Tid som disponeras är **120 min** till omstart.  
**Kändisklassen har endast 90 minuter i Väddö kanal!!**

**OBS! 5 knop i kanalen.**

**Under träning och tävling skall flytväst och hjälm bäras när båten framförs i planingsfart för att försäkring ska gälla!!  
Tänk på detta under transportsträckan!**

Tävlingsbåt får bogseras under transportsträckan

Se regler för tankning under rubrik allmänna delen.

**OBS! Tidkort utdelas vid Tomta brygga.**  
Här anges Din starttid för omstarten.

### Norra delen

Tomta Brygga - Kontroll 8 - 9 - 10 - 11 - 12 - 13 -14 -15 - 16- 19 -20 - Boj 1 - Västprick - Boj 2 - Boj 3 - Boj 1 - Västprick - Boj 2 - Boj 3 - Mål

### **Förbjudna passager Norra delen:**

Mellan öarna Medholmen - Raggårön - Slätön  
Mellan öarna Raggårön - Fälön





# ÖREGRUNDS RACERKLUBB



Mellan Dummelgrund och orangea bojar öster om Dummelgrund = publikområde.

- Mellan kontroll **15** och **16** så måste ni köra öster om Ramsan
- Mellan kontroll **19** och **20** måste ni passera genom Fälösundet (mellan Fälön och Björkgrundet/Furuskär)
- Mellan **boj 4** och **boj 1** måste ni gå söder om målbojarna.

Omstart

Tomta brygga.

N 60<sup>0</sup> 04,64'                      O 18<sup>0</sup> 45,85'

Passera mellan brygga och utlagd boj tidigast på tid som anges på ert tidkort.

Observera startområde 50 meter före startlinjen. Voltområde = väntområde är söder om denna linje!

**Eventuell tjuvstart bestraffas med tidstillägg på 60 sekunder plus antal "tjuvsekunder" i kvadrat.**

**Kontroll 8: Stora och Lilla Enskär N60 08.383 E18 43.216** Runda öarna i BB-gir.

**Kontroll 9: Liten ö N60 08.244 E18 40.838** Passera söder om ön på västlig kurs.

**Kontroll 10: Kälsholmen N60 09.426 E18 32.139** Passera söder om ön på västlig kurs.

**Kontroll 11: Hargshamns camping N60 10.292 E18 27.422** - orange boj som rundas i SB-gir. Passera därefter norr om Glöten på östlig kurs N60 10.303 E18 28.549

**Kontroll 12: Öarna Skian N60 11.111 E18 33.528 och Storskär N60 11.850 E18 35.113** passera norr om öarna på östlig kurs

**Kontroll 13: Byttan N60 10.458 E18 34.589** Ön rundas u BB-gir

**Kontroll 14: Rörskäret N60 08.868 E18 38.990** Passera söder om ön på östlig kurs.

**Kontroll 15: Loskären N60 09.220 E18 43.425** Runda öarna i BB-gir.

**Kontroll 16: Halvv. (Halvvägen) Fyren** rundas i BB-gir N60 12.032 E18 41.437

**Kontroll 19: Snäckan N60 11.535 E18 40.531** Runda den gröna lysbojen i SB-gir.

**Kontroll 20: Hamnholmen (Sundsveden) N60 15.476 E18 36.188** Passera mellan Hamnholmen och Dyngeraderna på väg norr ut.

**Varvslinga i Öregrundsgrepen:**  
2 varv i Öregrundsgrepen.

**Runda Dummelgrund i BB-gir N60 20.670 E18 26.989**

**Boj 1: N60 20.400 E18 25.572**

**Västmarke: N60 21.871 E18 23.099**

**Boj 2: N60 21.933 E18 23.309**

**Boj 3: N60 20.910 E18 26.767**

**Mål: N60 20.552 E18 26.400**

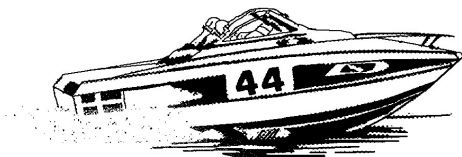
**Om ni passerar mellan målbojarna för tidigt, så får ni 10 minuters tidstillägg.**

När ni gått i mål gör ni en SB-gir ut från banan. Innan ni slår av farten och svänger, titta bakåt och höj en arm med knuten näve (betyder att ni viker av banan och minskar på farten). Ni som sitter i cockpit - håll ordentlig uppsikt bakåt alt. slå på strobe.

Korsa sedan tävlingsbanan vid lämpligt tillfälle till stora betongbryggan vid Festivalältet för att hämta er plakett.

**När ni gått i mål gäller INTE sjövägsreglerna gentemot de som fortfarande är kvar i tävlingen. Dessa har företräde i alla lägen!**

Målet dras in kl. 16.30



# ÖREGRUNDS RACERKLUBB



## 3A, 3C, 3X, V150, V450, V750 och SC

Banlängd: södra 65,2 M och norra 63,6 M.

(koordinater enl. WGS84)

### Södra delen

Start - Kontroll 1 - 2 - 3 - 4 - 5 - 1 - 5 - 7  
(Flottskär)

#### **Förbjudna passager:**

Käringö-Edsgarn-Vätö och mellan ön Kapellskär och hamnen Kapellskär

- Mellan kontroll 4 och 5 så måste ni köra öster om Lidö och Örskär samt öster om den röda lysbojen Vanadisgrund
- På väg till kontroll 5 måste ni gå öster om den gröna lysbojen vid Svedudden (kontroll 6 på korta banan)
- På väg från kontroll 5 måste ni gå väster om den gröna lysbojen vid Svedudden
- Mellan kontroll 1 och 5 (efter att ni passerat kontroll 1 för andra gången) så måste ni köra söder och öster om Lidö och Örskär.

#### **Kontroll 1: Järnberget N59 46.230 E19 00.410**

Före kontrollen rundar ni de två orangea bojar-  
na i BB-gir.

Efter kontrollen måste ni gå norr om den gröna  
pricken söder om Gräddö-Asken  
N59 46.39 E19 02.527

#### **Kontroll 2: Ålandet N59 41.317 E18 58.866** Runda ön i BB-gir.

#### **Kontroll 3: Yttergrund N59 37.183 E19 00.500** Passer ön i BB-gir.

#### **Kontroll 4: Plomman N59 42.833 E19 07.700** Passera öster om ön på nordlig kurs.

#### **Kontroll 5: Källskären N59 52.820 E19 05.683** Runda öarna i BB-gir.

#### **Kontroll 7 : Etappmål** Flottskär N59 55.700 E18 52.700

Passera mellan de två målbojarna.  
OBS! Etappmålet ligger något tidigare än föregående år! Fortsätt gärna ca 100 meter innan ni slår av på farten.

#### **Etappmålet stänger kl. 13.00.**

#### **Transportsträcka, Väddö kanal.**

Flottskär – Tomta brygga ca 10 sjömil.

Tid som disponeras är 120 min till omstart.

#### **OBS! 5 knop i kanalen.**

**OBS! Under träning och tävling skall flytväst och hjälm bäras när båten framförs i planingsfart för att försäkring ska gälla!! Tänk på detta under transportsträckan!**

Tävlingsbåt får bogseras under transportsträckan  
Se regler för tankning under rubrik allmänna delen.

**OBS! Tidkort utdelas vid Tomta brygga.** Här anges Din starttid för omstarten.

### Norra delen

Tomta Brygga - Kontroll 8 - 9 - 10 - 11 - 12 -  
13 -14 -15 - 17 - 18- 19 -20 - Boj 1 - Västprick -  
Boj 2 - Boj 3 - Boj 1 - Västprick - Boj 2 - Boj 3 -  
Boj 1 - Västprick - Boj 2 - Boj 3 - Mål

#### **Förbjudna passager Norra delen:**

Mellan öarna Medholmen - Raggårön - Slätön  
Mellan öarna Raggårön - Fälön  
Mellan Dummelgrund och orangea bojar öster  
om Dummelgrund = publikområde.

- Mellan kontroll 15 och 17 så måste ni köra öster om Ramsan
- Mellan kontroll 19 och 20 måste ni passera genom Fälösundet (mellan Fälön och Björkgrundet/Furuskär)
- Mellan **boj 4** och **boj 1** måste ni gå söder om målbojarna.

Omstart

#### **Tomta brygga,**

**N 60° 04,64'**

**O 18° 45,85'**

Passera mellan brygga och utlagd boj tidigast på  
tid som anges på ert tidkort.

Observera startområde 50 meter före startlinjen.



# ÖREGRUNDS RACERKLUBB



Voltområde = väntområde är söder denna linje!

Eventuell tjuvstart bestraffas med tidstillägg på 60 sekunder plus antal "tjuvsekunder" i kvadrat.

**Kontroll 8:** Stora och Lilla Enskär N60 08.383 E18 43.216 Runda öarna i BB-gir.

**Kontroll 9:** Liten ö N60 08.244 E18 40.838 Passera söder om ön på västlig kurs.

**Kontroll 10:** Kälsholmen N60 09.426 E18 32.139 Passera söder om ön på västlig kurs.

**Kontroll 11:** Hargshamn's camping N60 10.292 E18 27.422 - orange boj som rundas i SB-gir. Passera därefter norr om Glöten på ostlig kurs N60 10.303 E18 28.549

**Kontroll 12:** Öarna Skian N60 11.111 E18 33.528 och Storskär N60 11.085 E18 35.113 passera norr om öarna på ostlig kurs

**Kontroll 13:** Byttan N60 10.458 E18 34.589 Ön rundas u BB-gir

**Kontroll 14:** Rörskäret N60 08.868 E18 38.990 Passera söder om ön på ostlig kurs.

**Kontroll 15:** Loskären N60 09.220 E18 43.425 Runda öarna i BB-gir.

**Kontroll 17:** Kofoten N60 14.042 E18 44.239 Runda ön i BB-gir.

**Kontroll 18:** Ö-gruppen SO Ormön/V Enholmen N60 15.322 E18 39.219 runda alla små öarna i BB-gir

**Kontroll 19:** Snäckan N60 11.535 E18 40.531 Runda den gröna lysbojen i SB-gir.

**Kontroll 20:** Hamnholmen (Sundsveden) N60 15.476 E18 36.188 Passera mellan Hamnholmen och Dyngeraderna på väg norr ut.

**Varvslinga i Öregrundsgrepen:**  
3 varv i Öregrund's Grepen.

**Runda Dummelgrund i BB-gir N60 20.670 E18 26.989**

**Boj 1: N60 20.400 E18 25.572**

**Västmärke: N60 21.871 E18 23.099**

**Boj 2: N60 21.933 E18 23.309**

**Boj 3: N60 20.910 E18 26.767**

**Mål: N60 20.552 E18 26.400**

**Om ni passerar mellan målbojarna för tidigt, så får ni 10 minuters tidstillägg.**

När ni gått i mål gör ni en SB-gir ut från banan. Innan ni slår av farten och svänger, titta bakåt och höj en arm med knuten näve (betyder att ni viker av banan och minskar på farten). Ni som sitter i cockpit - håll ordentlig uppsikt bakåt alt. slå på strobe.

Korsa sedan tävlingsbanan vid lämpligt tillfälle till bryggan vid Festivalältet för att hämta er plaket.

**När ni gått i mål gäller INTE sjövägsreglerna gentemot de som fortfarande är kvar i tävlingen. Dessa har företräde i alla lägen!**

Målet dras in kl. 16.30





# ÖREGRUNDS RACERKLUBB



## Runabout/JetSki

Banlängd: södra 30 M och norra 30 M.

(koordinater enl. WGS84)

### Södra delen

Start - Kontroll 1 - 1 - 6 - 7 (Flottskär)

#### **Förbjudna passager:**

Käringö-Edsgarn-Vätö

- Mellan kontroll **1** och **1** så måste ni köra söder och öster om Lidö - Örskär - Skabbö
- Mellan kontroll **1** och **6** (efter att ni passerat kontroll 1 för andra gången) så måste ni köra söder och öster om Lidö och Örskär.

#### **Kontroll 1: Järnberget N59 46.230 E19 00.410**

Före kontrollen rundar ni de två orangea bojarna i BB-gir.

Efter kontrollen måste ni gå norr om den gröna pricken söder om Gräddö-Asken  
N59 46.39 E19 02.527

#### **Kontroll 6: Svedudden N59 50.533 E19 05.167**

Runda den gröna lysbojen i BB-gir.

#### **Kontroll 7 : Etappmål**

**Flottskär N59 55.700 E18 52.700**

Passera mellan de två målbojarna.

OBS! Etappmålet ligger något tidigare än föregående år! Fortsätt gärna ca 100 meter innan ni slår av på farten.

**Etappmålet stänger kl. 13.00.**

**Transportsträcka, Väddö kanal.**

Flottskär – Tomta brygga ca 10 sjömil.

Tid som disponeras är **150** min till omstart.

**OBS! 5 knop i kanalen.**

**OBS! Under träning och tävling skall flytväst och hjälm bäras när båten framförs i planingsfart för att försäkring ska gälla!! Tänk på detta under transportsträckan!**

Tävlingsbåt får bogseras under transportsträckan  
Se regler för tankning under rubrik allmänna delen.

**OBS!** Tidkort utdelas vid Tomta brygga. Här anges Din starttid för omstarten.

### Norra delen

Tomta Brygga - Kontroll 13 - 15 - 17 - Boj 1 - Västprick - Boj 2 - Boj 3 - Boj 1 - Västprick - Boj 2 - Boj 3 - Boj 1 - Västprick - Boj 2 - Boj 3 - Mål

#### **Förbjudna passager:**

Mellan öarna Raggårön - Fälön

Mellan Dummelgrund och orangea bojar öster om Dummelgrund = publikområde.

- Mellan kontroll **15** och **16** så måste ni gå öster om Ramsan
- Mellan kontroll **17** och **20** måste ni passera genom Fälösundet (mellan Fälön och Björkgrundet/Furuskär)
- Mellan **boj 4** och **boj 1** måste ni gå söder om målbojarna.

Omstart

#### Tomta brygga.

**N 60° 04,64'**

**O 18° 45,85'**

Passera mellan brygga och utlagd boj tidigast på tid som anges på ert tidkort.

Observera startområde 50 meter före startlinjen. Voltområde = väntområde är **söder** denna linje!

**Eventuell tjuvstart bestraffas med tidstillägg på 60 sekunder plus antal "tjuvsekunder" i kvadrat.**

#### **Kontroll 15: Loskären N60 09.220 E18**

**43.425**

Passera mellan öarna och Singö på nordlig kurs.

#### **Kontroll 16: Halvv. (Halvvägen) Fyren run-**

**das i BB-gir N60 12.032 E18 41.437**

#### **Kontroll 19: Snäckan N60 11.535 E18**

**40.531**

Runda den gröna lysbojen i SB-gir.

#### **Kontroll 20: Hamnholmen (Sundsveden)**

**N60 15.476 E18 36.188**

Passera mellan Hamnholmen och Dyngeraderen på väg norr ut.



# ÖREGRUNDS RACERKLUBB



---

## **Varvslinga i Öregrundsgrepen:**

2 varv i Öregrundsgrepen.

**Rundan Dummelgrund i BB-gir N60 20.670  
E18 26.989**

**Boj 1: N60 20.400 E18 25.572**

**Västmarke: N60 21.871 E18 23.099**

**Boj 2: N60 21.933 E18 23.309**

**Boj 3: N60 20.910 E18 26.767**

**Mål: N60 20.552 E18 26.400**

**Om ni passerar mellan målbojarna för tidigt,  
så får ni 10 minuters tidstillägg.**

När ni gått i mål gör ni en SB-gir ut från banan.  
Innan ni slår av farten och svänger, titta bakåt  
och höj en arm med knuten näve (betyder att ni  
viker av banan och minskar på farten).

Korsa sedan tävlingsbanan vid lämpligt tillfälle  
till bryggan vid Festivalältet för att hämta er  
plakett.

**När ni gått i mål gäller INTE sjövägsreglerna  
gentemot de som fortfarande är kvar i täv-  
lingen.**

**Dessa har företräde i alla lägen!**

Målet dras in kl. 16.30



# ÖREGRUNDS RACERKLUBB



## BILBOLAGET OPEN

ÖRK hälsar er även välkomna till inbjudningstävlingen "Bilbolaget Open" torsdagen den 3 augusti i Öregrundsgrepen.

Inbjudna klasser är: Offshore 3A, 3C, 3X, V150 samt V60.

Även ni som inte anmält er till denna tävling, kan göra detta fram till att besiktningstiden för tävlingen är ute. Kostnad för tävlingen är 500 :- (kan swishas på plats) förutsatt att ni är anmälda till Roslagsloppet!

Totalsegern för tävlingen görs upp efter racet med badkarsrace, dvs respektive klassegrare ställs mot varandra :-). De som tävlar i Östra Upplands Badkarsrace lånar ut sina badkar till er! Vilket badkar ni får kommer att lottas ut.

Efterbesiktningen för denna tävling = besiktningen för Roslagsloppet, dvs ni har endast förarmötet ni måste gå på under fredagen.

### Tider

#### Onsdag

15-17      Säkerhetsbesiktning (i Öregrund)

#### Torsdag

09-11	Säkerhetsbesiktning (Grepén Marin)	15.00	Start Bilbolaget Open
12.00	Förarmöte (Grepén Marin)	Ca 16.00	Badkarsrace om totalsegern i Bilbolaget Open
14.00	EM-deltävling 1 för Offshore 3B	18.30	Middag på Grepén Marin

Middagen är tillsammans med EM-deltagarna och det blir förrätt samt helgrillat vildsvin med tillbehör. Anmälan och betalning för middagen görs här: <http://dinkurs.se/47566>

Banan hittar ni här: <https://kartor.eniro.se/m/xkr1m> Banan körs medsols. 3 varv för V60 (ca 30 distans) och 5 varv för övriga (ca 50 distans).

**Välkomna!**

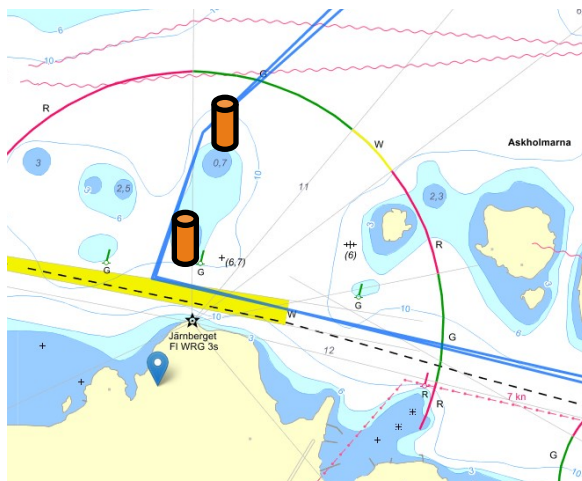




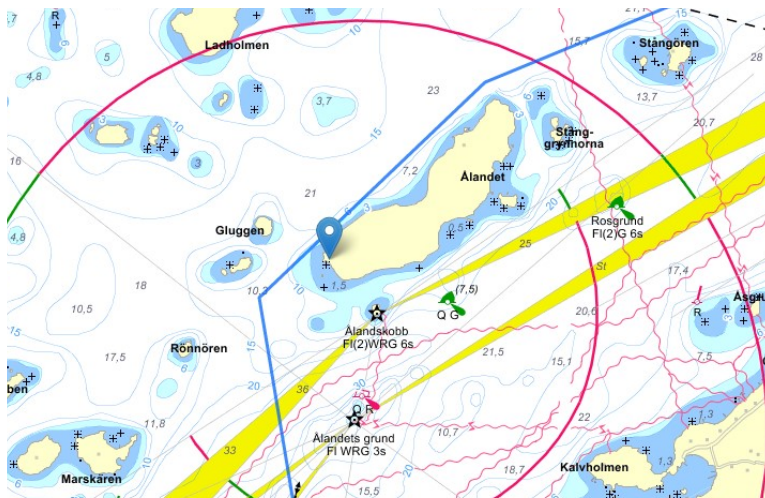
# ÖREGRUNDS RACERKLUBB



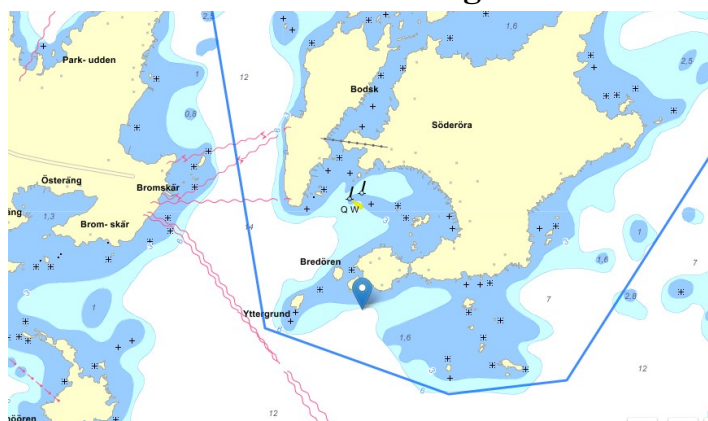
## Kontroll 1 Järnberget



## Kontroll 2 Ålandet



## Kontroll 3 Yttergrund

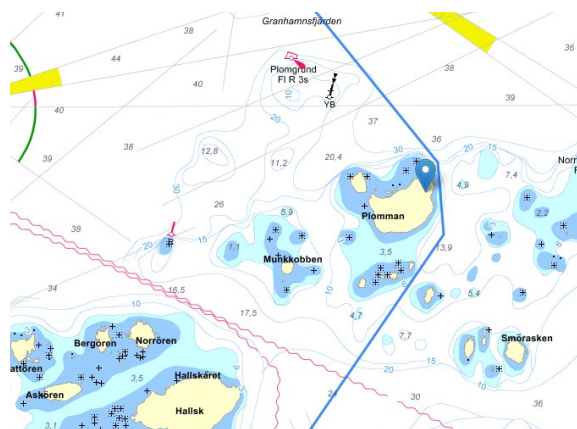




# ÖREGRUNDS RACERKLUBB



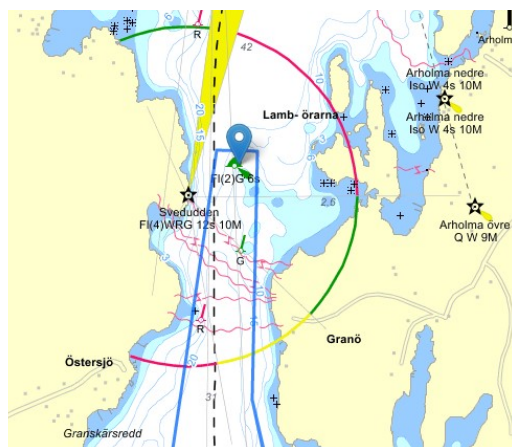
## Kontroll 4 Plomman



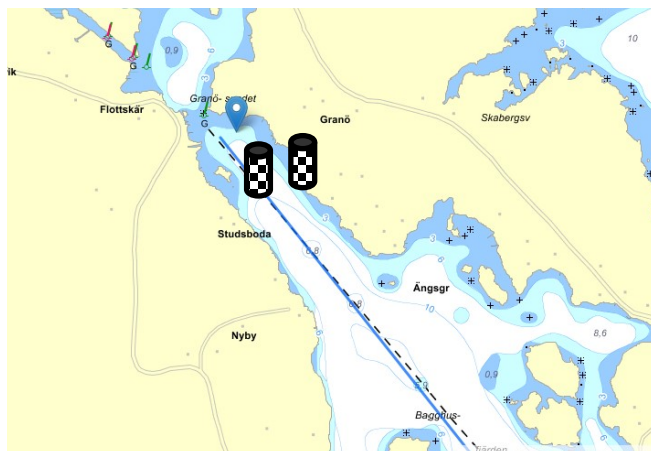
## Kontroll 5 Kallskären



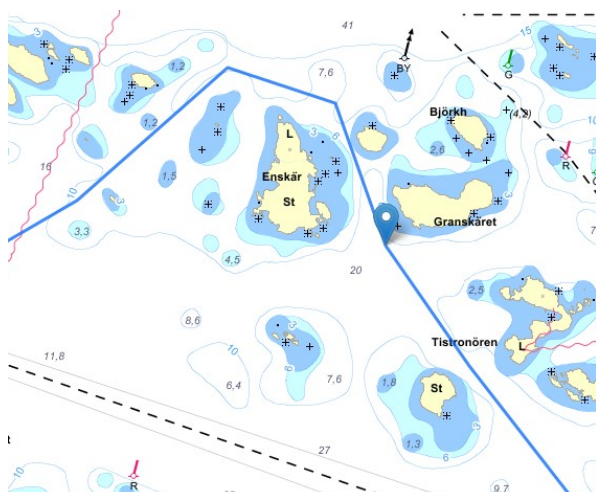
## Kontroll 6 Svedudden



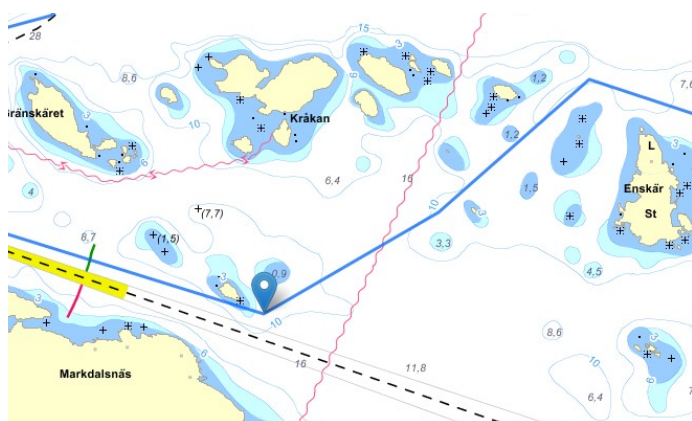
### Kontroll 7 Flottskär



### Kontroll 8 Stora & Lilla Enskär

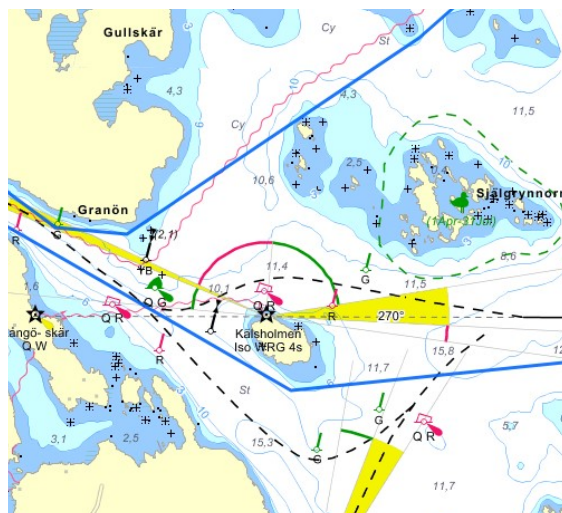


### Kontroll 9 Liten ö

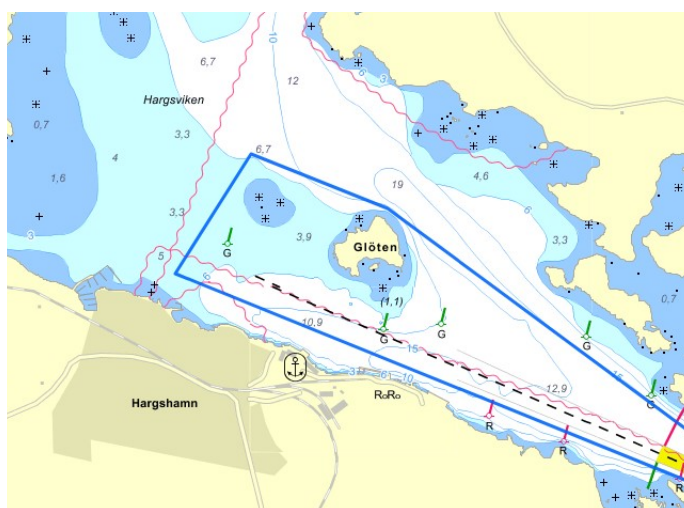




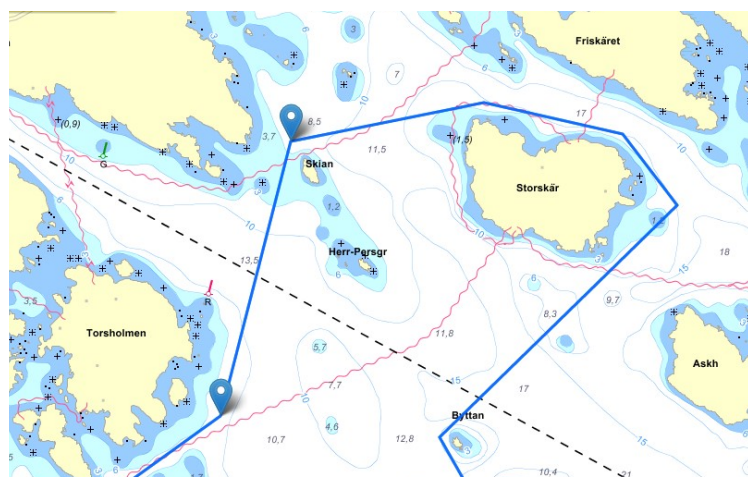
### Kontroll 10 Kälsholmen



### Kontroll 11 Hargshamns camping

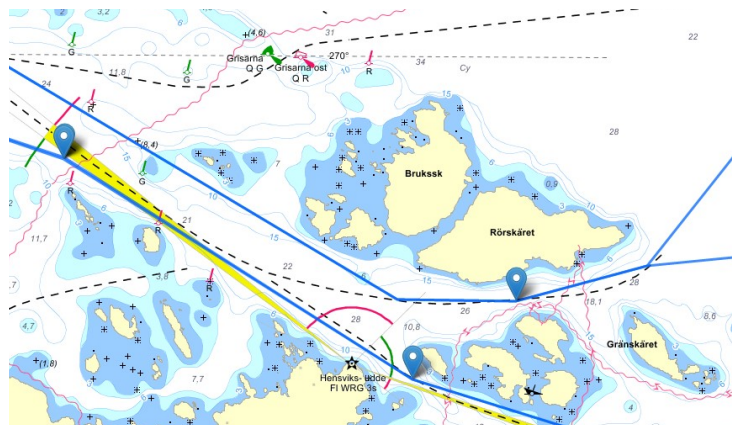


### Kontroll 12 Skian och Storskär Kontroll 13 Byttan





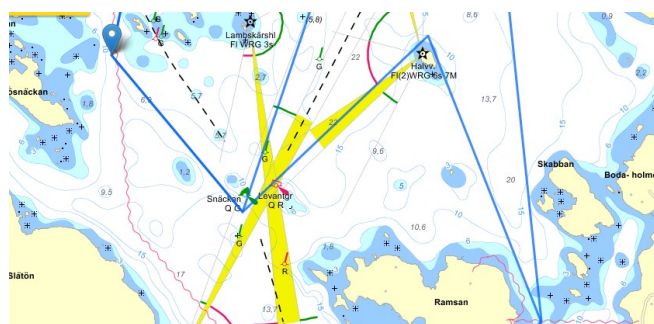
### Kontroll 14 Rörskäret



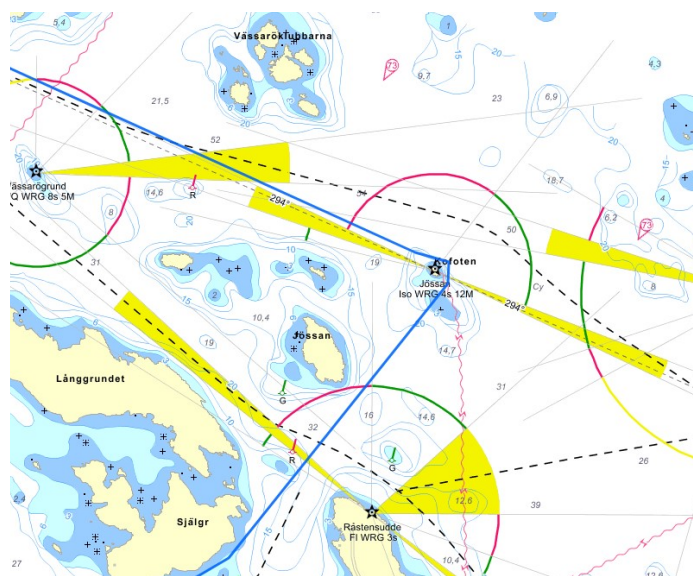
### Kontroll 15 Loskären



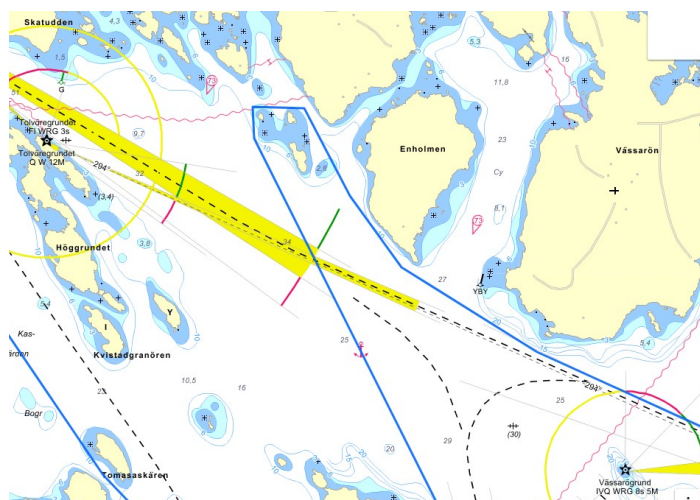
### Kontroll 16 Halvvägen Kontroll 19 Snäckan



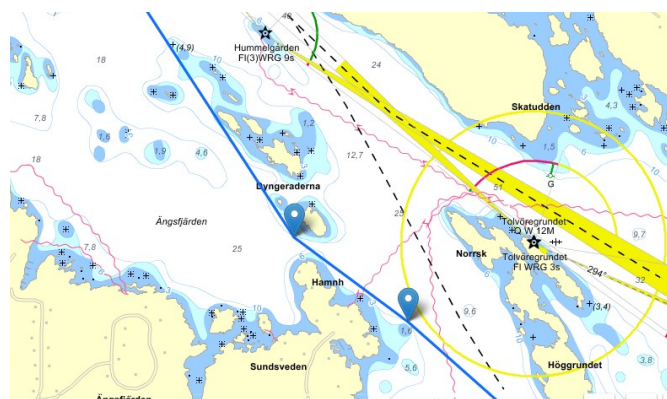
### Kontroll 17 Kofoten



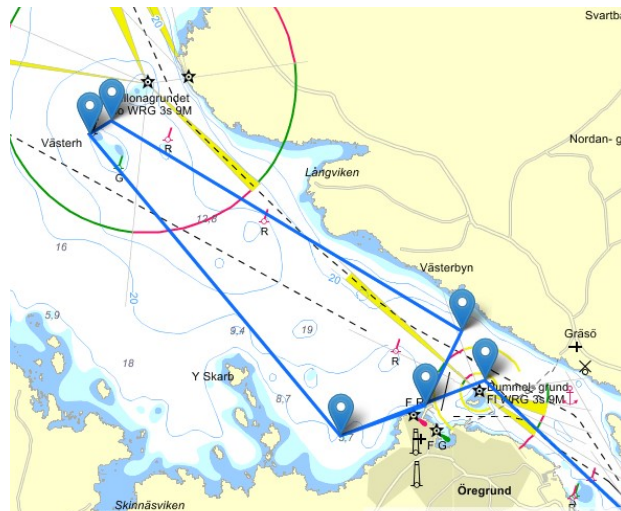
### Kontroll 18 Ö-gruppen SO Ormön/V Enholmen



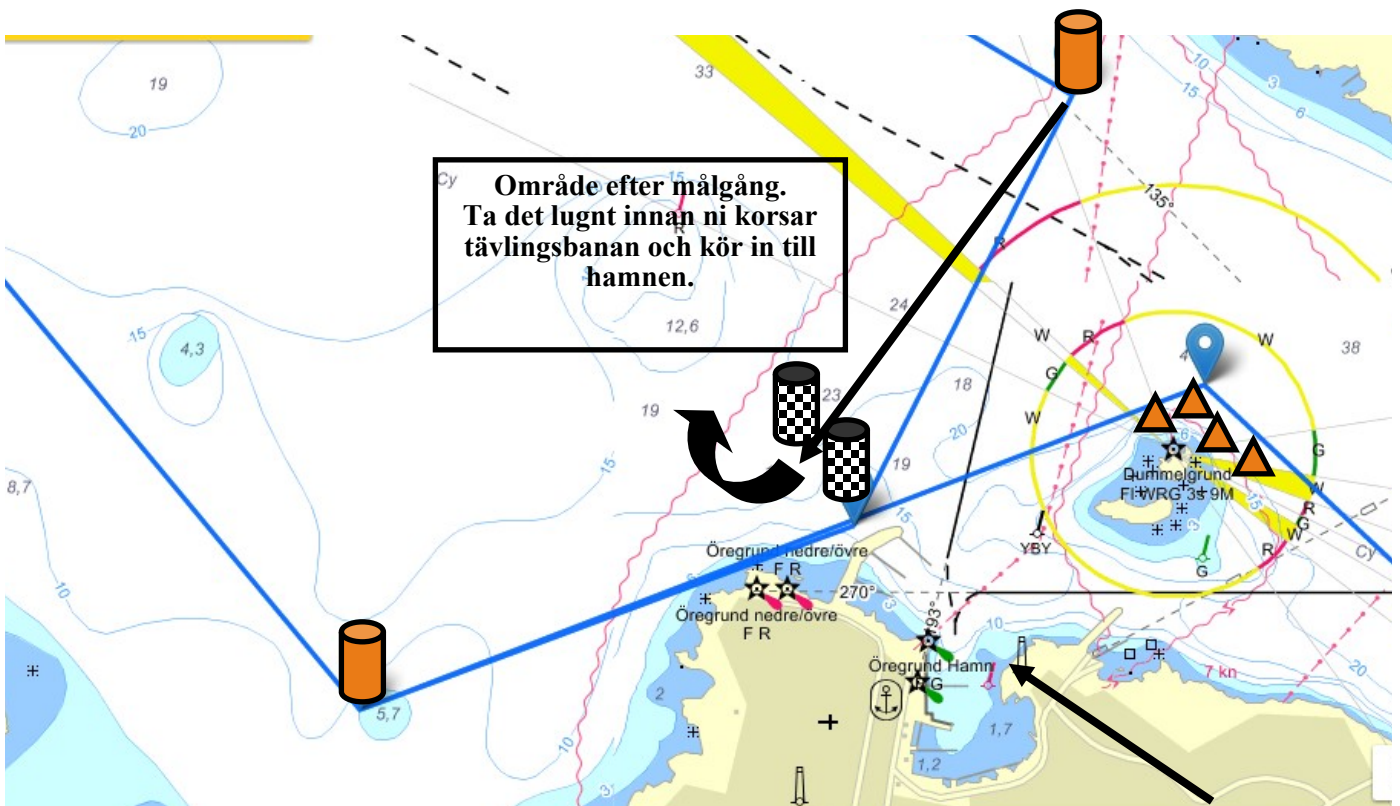
### Kontroll 20 Hamnholmen (Sundsveden)



## Varvslinga Öregrundsgrepen



## Varvning och målgång



Här ligger bryggan från vilken ni hämtar er plakett efter målgång

# LYCKA TILL!

