

ÅRSSKRIFT
FOR
ROSKILDENSER-SAMFUNDET

NR. 73 · JUNI 1991

roars kilde



ROARS KILDE

ÅRSSKRIFT FOR ROSKILDENSER-SAMFUNDET

Nr. 73 · Juni 1991

Generalforsamlingen

Lørdag den 8. juni 1991

Kl. 16.00: GENERALFORSAMLING på Roskilde Katedralskole
Holbækvej 59, 4000 Roskilde.

Dagsorden:

1. Beretning.
2. Regnskab.
3. Lånesager.
4. Fastsættelse af kontingent.
5. Valg til bestyrelse.
6. Valg til revisor.
7. Vedtægtsændring.
8. Eventuelt.

Kl. 17.00: JUBILARFEST, Roskilde Katedralskole
Velkomstdrink.
Festmiddag. Festmenu, 1/2 fl. vin (rød eller hvid). Kaffe.
Pris pr. kuvert kr. 300,-

Beløbet opkræves ved middagen (må ikke sendes pr. post).
Efter middagen dans til Niels Bernhardts 5 mands orkester.
Foreslå klassekammerater, at de også deltager.
Festlig påklædning.

Til dansen, der begynder ca. kl. 22,30 er der gratis adgang for alle medlemmer

*Tilmelding senest 5. juni 1991, til advokat J.J. Skou, Hersegade 3,
Roskilde, telefon hverdage kl. 9-16. Tlf. 42 35 21 11.*

NB!

Medlemmer blandt jubilarene, der har modtaget særlig indbydelse, bedes af hensyn til bordplanen tilmelde sig på det fremsendte kort.
Betal venligst kontingentet straks på vedlagte indbetalingskort.

Med venlig hilsen
BESTYRELSEN

Generalforsamlingen den 9. juni 1990

Roskildenser-Samfundets formand, advokat J.J. Skou, indledte med at minde de medlemmer, der var afgået ved døden siden sidste generalforsamling:

Student 1917 Civilingeniør Helge Petersen

Realist 1921 Musikpædagog Carina Andersen-Rosendal

Realist 1922 Ekspeditionssekretær Ulla Harriet Jensen

Realist 1922 Gårdejer Svend Åge Jensen

Student 1930 Overlæge Troels Varming

Student 1936 Advokat Leif Lauritsen

Realist 1940 Stationsleder Jørgen Mønter Koch

Student 1947 Lektor, civilingeniør Ole Flensborg

Student 1948 Tandlæge Erik Otto

Der blev herefter bragt hilsner, indkommet til generalforsamlingen.

Rektor Kurt Zimmermann blev traditionen tro, valgt som dirigent.

Efter at Kurt Zimmermann havde konstateret generalforsamlingens lovlighed i overensstemmelse med vedtægterne, afvikledes dagsordenen med:

1. Beretning
2. Regnskab
3. Lånesager
4. Fastsættelse af kontingent 90/91
5. Valg til bestyrelse
6. Valg til revisor
7. Vedtægtsændring
8. Eventuelt.

Formanden aflagde herefter beretning.

Det er svært at være en forening med et direkte serviceformål.

Det er sværere for en bestyrelse for en sådan forening at leve op til at føre foreningens formål ud i livet.

Jeg vil gerne igen præcisere vort formål, som er, at vedligeholde forbindelsen og styrke sammenholdet imellem gamle elever fra Roskilde Katedralskole. Vi skal herudover kunne yde studielån m.v. samt

iøvrigt prøve at hjælpe skolen i det omfang foreningen formår.

Vi skriver 1990. Vi har en års- og jubilærfest i aften, hvor vi har den glæde at se 63 af 25-årgangen, og en snes stykker af såvel 40-års som 50-års jubilærer, samt nogle enkelte fra tidligere årgange. Vi har altså fortsat en funktion. Vi har i det forløbne år, udover at holde nogle bestyrelsesmøder, hvor vi får klaret de løbende ting, haft mulighed for at de unge under ledelse af vore unge bestyrelsesmedlemmer og vort nye bestyrelsesmedlem advokat Fl. Wahren, at gennemføre en strålende fest for de yngste årgange. Jeg har indtryk af, at det var en vellykket arrangement og hvor advokat Fl. Wahren sørgede for, at de ca. 300 gamle elever havde en dejlig aften på Katedralskolen.

Jeg kan trøste forsamlingen med, at det stort set, idet regnskabet endnu ikke foreligger, var gratis for foreningen at afholde arrangementet.

Det er også spændende, at vi idag forsøger at afholde arrangementet på Roskildes nye Hotel. Vi afholdt sidste år års- og jubilærfesten på Hotel Prindsen i den gamle sal. Desværre bærer denne sal præg af at være blevet et kulturhus i stedet for en festsal. Rengøringen var dårlig, tingene var nedslidte og serveringen var under den standard man med rimelighed kan klare, når man glade og feststemte mødes med sine gamle kammerater i sit jubilærsår.

Det er lykkedes at holde prisen stærkt nede i år, vel nærmest et snigløb af den daværende leder af Hotel Scandic - ikke desto mindre skal vi så glæde os over at det endnu engang kan lykkes os at holde en fest uden den voldsomme udskrivning.

Vedr. styring af vores medlemslister er det fortsat tanken at få medlemmerne lagt ind på EDB, og igennem et samarbejde med skolen, skulle det nu for fremtiden kunne lade sig gøre.

Vi skal senere se regnskabet for studie- og uddannelsesfonden, her er det således, at ingen overhovedet har henvendt sig for at få legater.

Bestyrelsen har derfor fundet, at det er på høje tid at vi får gennemført den nødvendige og sidste år ventilerede vedtægtsændring, således at vi kan få lavet en legatafdeling, således at vi kan få udnyttet studie- og uddannelsesfondens midler, på en moderne måde, uden at vi reducerer kapitalen, eller vi iøvrigt helt dropper muligheden for at yde lån til elever, der måtte ønske det.

Det er umiddelbart realisabelt, idet størstedelen af formuen indestår på en kontant konto.

Jeg skal iøvrigt - uanset Roskilde Sparekasse, DK-Sparekassens ophør og fusion med Bikuben oplyse, at samarbejdet med pengeinstituttet om studie- og uddannelsesfonden fortsætter uændret.

Jeg skal stærkt anbefale, at forsamlingen tiltræder forslaget om vedtægtsændring optrykt og udsendt i forbindelse med årets udgave af Roars Kilde.

I forbindelse med Roskildenser-Samfundets virke, er der personer, der altid er nærværende, og som på god måde præger vor hverdag.

Vi har i en række år oplevet, at Roskilde Katedralskole havde en rektor Jytte Hilden, hvis folketingsarbejde medførte, at Kurt Zimmermann har været konstitueret i embedet som rektor.

Det ville glæde bestyrelsen og undertegnede usigeligt, at kunne meddele i næste års Roars Kilde, at Kurt Zimmermann er blevet "rigtig" rektor for vor gamle skole. Med Kurt Zimmermanns holdning til skolen, dens elever, - se blot translokationstalerne - samt Kurt Zimmermanns indleven i foreningens virke, betyder at vi meget gerne, ikke alene for hans skyld, men også for skolens skyld, kunne ønske at få tingene lagt endeligt og rigtigt på plads omgående.

Endvidere er det jo således, at Roskildensersamfundets bestyrelse ikke består af

unge mennesker, eller af bare ældre mennesker. Vi har idag en velfungerende gruppe, som det sig hør og bør i en forening af vor art.

Imidlertid er der grund til at fremhæve, at redaktøren af vort blad Lotte Fang har meddelt, at hun ikke længere ønsker at påtage sig opgaven. - Jeg har naturligvis noteret mig Lottes ønske, men kan naturligvis ikke imødekomme det - dels er Lotte ligesom født til at have med sådan noget at gøre, dels er vi iøvrigt i bestyrelsen meget glade for hende, og dels kan Lotte sagtens være med i mange år endnu.

Imidlertid har vores allesammens Inge Winther meddelt, at i og med denne generalforsamling træder Inge Winther tilbage.

I en meget lang årrække har Inge Winther været det bankende hjerte i Roskildenser-Samfundet, som sørgede for, at blodet blev pumpet rundt som det skulle, og behørigt iltet, og har undertiden tvunget formænd til at trække vejret på passende måde, således at alting virkede som det skulle, efter vedtægterne og traditionerne i Roskildenser-Samfundet.

For nogle år siden trådte Inge tilbage som sekretær. Som det vides, har Inges arbejdsindsats ikke kunne erstattes, hvorfor vi ligefrem har et udvalg med flere personer, som tager sig af arbejdet nu, hvor det væsentlige er at finde adresser på de gamle elever. Inges hjerte bankede dog videre for Roskildenser-Samfundet, men året 1990, skulle det altså være.

Bestyrelsen vil på passende måde tage afsked med Inge Winther og vi skal med dyb beklagelse konstatere, at Inge Winther ikke længere skal med i det daglige. Det er dog en trøst, at så længe 6502 virker, vil Inge altid kunne hjælpe os og træde til med råd og måske også med dåd - den dag det kniber. En så gammel kærlighed som Roskildenser-Samfundet forgår jo ikke på en dag.

Jeg vil gerne bede forsamlingen her og nu rejse sig og jeg finder, at vi skal hylde Inge for hendes trofasthed og engagement

i Roskildenser-Samfundet, til gavn for foreningen og dens virke.

Til afslutning skal jeg fastslå, at vi der sidder i bestyrelsen tror på, at tingene kan fungere, og at Roskildenser-Samfundet, som det er overgivet os, har en fremtidig mission. - Det har glædet os, at så mange af 25-års jubilarene er sluttet op om vor arrangement, vi må bl.a. se det som en påskønnelse af det arbejde, som vi har gjort, for at skaffe adresserne frem.

Til slut skal lyde en tak til bestyrelsesmedlemmer for godt og loyalt samarbejde. Tak til skolens kontor, pedeller og specielt vor dirigent rektor Kurt Zimmermann, for hans altid støttende og rådgivende virksomhed for foreningen. Lad mig specielt understrege, at det er Kurt Zimmermanns tanker om rejselegaterne, der nu udmønter sig i vedtægtsændringerne idag.

Herefter indstilles formandens beretning til generalforsamlingens godkendelse.

I tilslutning til beretningen havde følgende ordet:

Børge Svarre Nielsen fremsatte sine synspunkter angående rektor Jytte Hilden.

Efter formandens forslag vedtog generalforsamlingen med akklamation at udnævne Inge Winther til æresmedlem.

Beretningen godkendtes.

Herefter aflagde kassereren Inge Winther sit sidste regnskab.

Regnskabet blev godkendt.

Lånesagsregnskabet blev aflagt af advokat J.J. Skou. Regnskabet er endnu ikke lagt endeligt på plads med Marianne Kelstrup, på grund af omlægningerne af studie- og uddannelsesfondens manglende lånesagstilgang samt omlægningerne i pengeinstituttet.

Efter forslag fra revisor Erik Carstensen drøftedes det at søge opnået en højere rente på Studie og Uddannelsesfondens midler, og at søge obligationsbeholdningen omlagt til en art.

Kontingentet fastsattes uændret, idet

årets dimittender var gratis medlemmer, og de 5 første årgange har halvt kontingent.

Vedr. valg af bestyrelsen.

Det er ikke lykkedes bestyrelsen at finde en kandidat til kassererposten. Bestyrelsen begærede mandat til, at indvælge et passende medlem som kasserer, hvilket generalforsamlingen tiltrådte.

Kirsten Wensel Froberg udtræder som næststingste repræsentant. Da eksamen endnu ikke er afsluttet vil rektor og Marianne Kelstrup finde et nyt medlem, som bestyrelsen kan acceptere.

Iøvrigt genvalgtes bestyrelsens medlemmer.

Vedr. revisorerne, har Erik Carstensen og Peter Hartmann tidligere meddelt at de ønskede at gå af. Til sikring af kontinuiteten i foreningen og til bedømmelse af ny kasserer, og under hensyntagen til Peter Hartmanns tidligere formandsskab for foreningen, blev revisorerne Erik Carstensen og Peter Hartmann genvalgt stort set enstemmigt. De foreslåede vedtægtsændringer blev vedtaget enstemmigt uden debat.

Under eventuelt takkede Inge Winther for udnævnelsen til æresmedlem og mindedes de mange gode år i bestyrelsen sammen med skiftende bestyrelsesmedlemmer og formænd. Formanden takkede dirigenten, og der blev udbragt RKS-hurra for rektor og skolen.



Da Katedralskolens elever spiste "ude"

1570 blev Helligåndshuset, Spedalsk-hedshospitalet og Duebrødre Kloster sammenlagt, således at de 2 første institutioner forsvandt og de samlede midler skulle så gøre Duebrødre Kloster levedygtigt, dog fulgte der en forpligtigelse: Helligåndshuset havde igennem 3 hundrede år bispist en række af katedralskolens disciple og dette skulle Duebrødre Kloster nu overtage.

Hvordan det var i den første tid ved vi ikke, men den 1. maj 1668 kunne inspektionen fremlægge "Spise-reglement for de disciple, som nyde kost på Duebrødre Kloster", samtidig var det også et regelsæt for "økonomus" som var klosterets daglige leder. Paragrafferne handler dels om hvilken mad disciplene skulle have, dels forskellige regler, der har med bispisningen at gøre. Her følger bestemmelserne for en uges menu:

- Søndag: middag: kål, flæsk
aften: boghvedegrød, oksekød
Mandag: middag: boghvedevælling, sild
aften: byggrød
Tirsdag: middag: kål, flæsk
aften: boghvedegrød, oksekød
Onsdag: middag: byggrynsvælling, bergfisk (klipfisk)
aften: byggrød, lammekød
Torsdag: middag: kål, flæsk
aften: boghvedegrød, oksekød
Fredag: middag: ærter, gåsekød
aften: byggrød, bergfisk
Lørdag: middag: kallunsuppe, sild
aften: melgrød, torsk

Efter dette menukort, som var ens året rundt, fulgte så en række bestemmelser vedrørende spisningen: "Skal han se vel til, at alle disse species (slags), og alt andet, som spises, må være godt, vel forvaret, og vel medhandlet, så at ingen årsag gives til billig klagemål der over i nogen måde.

Men hvis noget der af enten skulle være fordærvet, eller ilde koget, og urent medhandlet, da skal han være forpligtet, straks at give disciplerne en anden fornøjelig ret derfor, om de begærer det, eller det hannem efter billighed i betalingen at decourteres (fradrage), hvorved de, som inspektionen ved steden er betroet, skulle have flittig indseende.

Når festdage indfalder, spises som om søndagen, og fersk fisk i steden for anden fisk, når lejligheden så giver sig, men på de tre store højtider skal han, som sædvanligt har været, give dem et godt fad saltmad, og sigted brød i stedet for anden brød.

Dog skal han ikke være så just forbunden til de forskrevne species (slags) at spise, men når han efter årens tid kan ligeså godt af andre varer og sorter bekomme, må han efter egen gode tykke og lejlighed spise andet, som i steden for køb, må han iblandt spise stegte hoveder, et halvt pr. person, med sin tilbørlig lungemos, pølse ect. i steden for al slags fisk, må han spise anden slags undertiden og undertiden gulerødder, roer, ærter, bønner, kallun eller anden små mad, som efter tidens lejlighed kan have. Silden skal være gode Ålborg høstsild eller anden god og stor sild, undertiden fersk, og der foruden må undertiden spises god Islandsk fisk, hovedkød ect. I stedet for kallunsuppe, når det ikke kan have, må spises vælling, eller anden suppe med brød udi.

Han skal give 41 personer til måltidet i det ringeste hver gang:

- flæsk 24 skålpund = 11,952 kg
oksekød 2 lispund = 16 kg
lammekød 1 1/2 krop = 1 1/2 lam
gåsekød 4 kroppe = 4 gæs
sild 2 kroppe pr. person = 2 sild til hver
bergfisk 1 lispund = 8 kg
brød pr. person 1/2 pund = 250 g

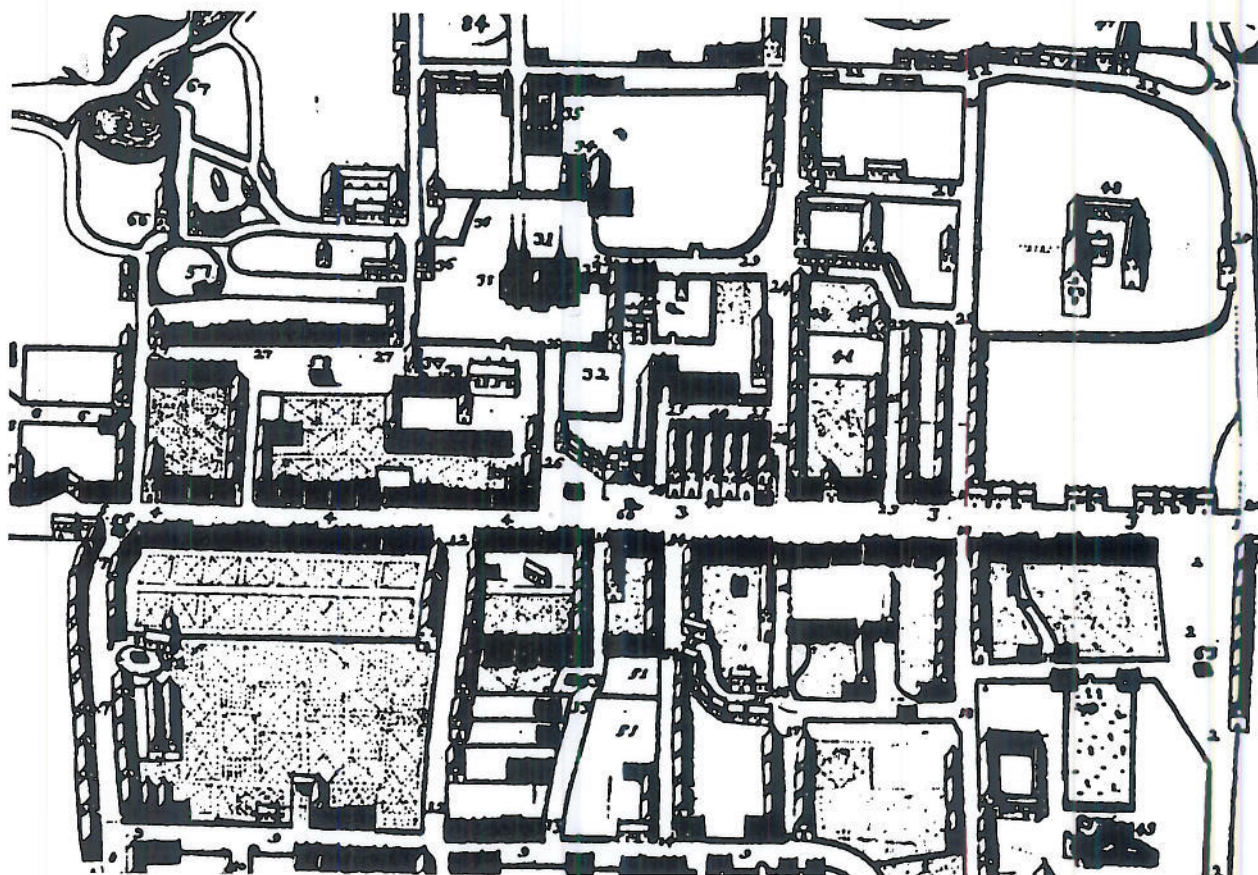
øl pr person 1 pot = 0,9661 l

smør hver gang 1 skålpund = 498 g

Af søbekål gives altid 2 fade til hvert bord, såvel som vælling og suppe, når det spises for en ret med brød udi eller kallun og spises i det mindste tvende gange steg om ugen, såsom om søndagen og en anden bekvem dag i ugen, når fersk køb kan bekommes.

For alting skal øl og brød være godt, og i alle måder ustraffeligt, Intet mad må udbæres af klosteret, men hvis ved bordene overbliver, det nyde expectantes" Det må have været almindeligt at de elever, der ikke var så heldige at blive reglmæssigt bospist på Duebrødre, alligevel mødte op til måltiderne, for at se om der blev noget til overs. Desuden var det muligt at komme til at "spise" i en periode, hvis en af de faste pensionærer var væk i længere tid.

Lotte Fang



Duebrødre Hospital flytter o. 1570 ind midt i byen i den gamle ærkedegnebolig. Her blev drengene bospist og efter 1741 flyttede de med over i den nye bygning på hjørnet af Domkirkepladsen og Fondens Bro.

Rektor-dag på Roskilde Katedralskole

Fredag den 1. marts blev en festdag på RKS. Kurt Zimmermann, som i 7 år havde været konstitueret i stillingen, blev på denne dag officielt indsat som "rigtig" rektor i overværelse af repræsentanter for Amtsrådet, rektorer fra amtets øvrige gymnasier og andre indbudte gæster.

I al hemmelighed havde elever, lærere og skolens personale arbejdet på at gøre dagen så festlig som mulig for vores "nye" rektor.

Den officielle indsættelse var berammet til kl. 10.45, men allerede i 3. lektion startede eleverne et samba-optog gennem hele skolen, anført af skolens orkester. Kurt blev hentet på kontoret, og laurbærkranset og med blomsterkrans over sin fine skjorte, jakke og slips blev han kørt til salen på en vogn. Her havde alle elever og lærere i hast samlet sig i mørke og dyb stilhed, parat til at tænde hundredevis af lightere, når døren åbnedes, og Kurt under salens afsyngning af "See the Conq'ring Hero" blev kørt op på scenen og anbragt på en stol der, hvor han så kunne modtage massernes hyldest.

Denne begyndte med et voldsomt festfyrværkeri lige foran scenen, arrangeret af skolens højniveau/kemi elever. Da man gennem røgsløret havde konstateret, at den lettere rystede rektor stadig var i live, sang alle Beatles-sangen "With Love from Me to You" og den mere officielle del af arrangementet kunne tage sin begyndelse, styret af lærerrådsformand Marie-Louise Holm.

Først talte elev Jacob Parby, der bl.a. tolkede elevernes hyldest med ordene "bag din pibe gemmer sig et varmt og humoristisk hjerte", og overrakte Kurt en lighter med indskriften: Kurt giver piben en god lyd.

Derefter fulgte taler af formanden for

amtets undervisnings- og kulturudvalg Mogens Andersen, Rektor Leif Mogensen fra Himmelev Gymnasium og formand for Skolebestyrelsen Flemming Damgård Larsen der alle udtrykte deres glæde over at kunne fortsætte samarbejdet med Kurt, der nu som fast rektor kunne føre Roskilde Katedralskole videre i den ånd og i de rammer, som har præget skolen under hans ledelse. Derefter overrakte Marie-Louise Holm - under opførelsen af en lille sketch - Kurt en fiskestang som gave fra lærerne.

Det var en glad og rørt Kurt Zimmermann, der til sidst holdt en personlig tale til eleverne, samt rettede en tak til talerne og til alle, der havde gjort dagen festlig for ham.

Bagefter var der fadøl til eleverne i centralgarderoben, og kl. 12 var Kurt vært ved en festlig og afslappet frokost for gamle og nuværende kolleger.

Marianne Kelstrup

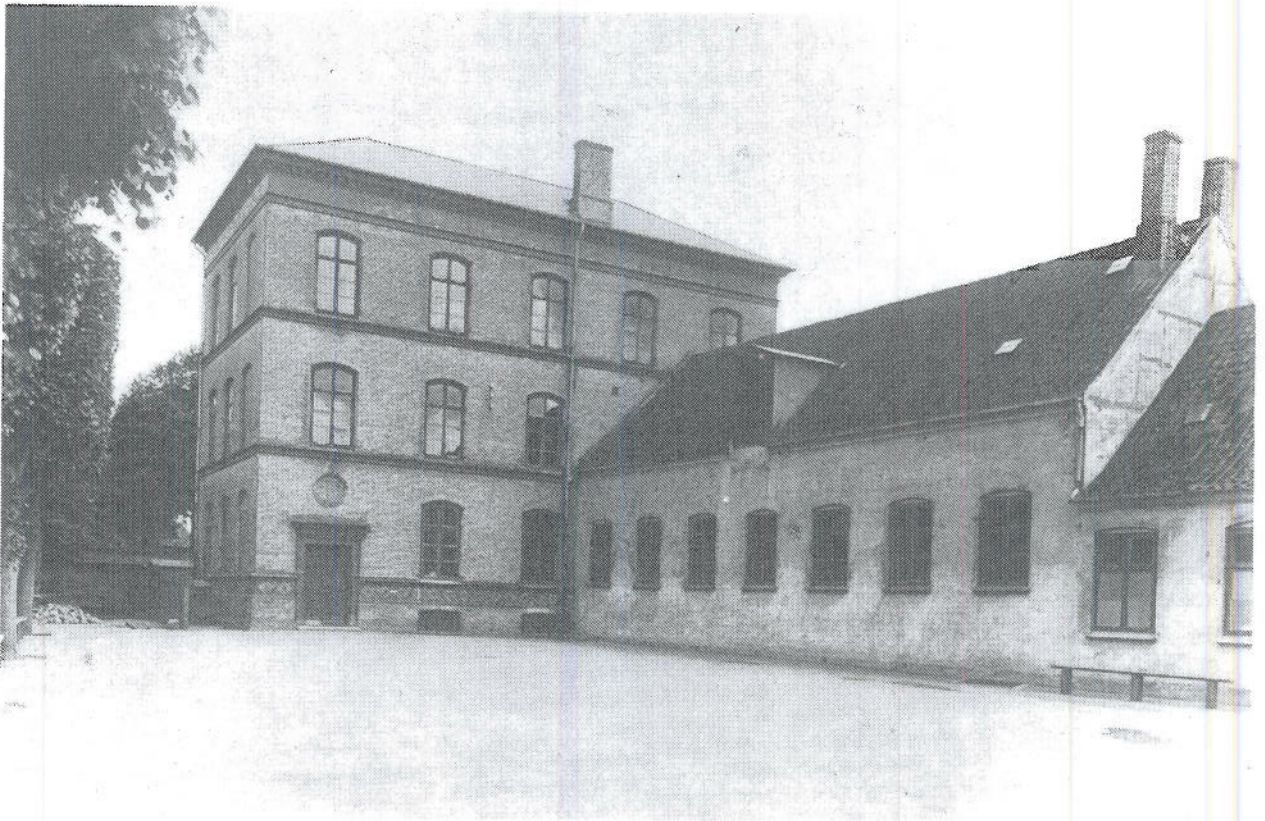
Uddrag af Kurt Zimmermanns tale.

Indtil for 7 år siden havde jeg aldrig skænket det en tanke en dag at blive rektor. Jeg kom hovedkuls ind i det, og jeg kom til at holde af det. Ikke det hele; der er meget papirarbejde i det at være rektor, og det er så sandelig ikke altsammen lige spændende. Næh, det er den kontakt, det samarbejde jeg har med jer, der er det tiltrækkende. Der er næppe nogen enkeltperson på skolen, inklusive pedellerne, sekretærerne og fru Larsen, der har mulighed for at lære så mange af jer at kende som jeg har. Og det vigtige: at være med til at sætte noget igang sammen med jer, både foran og bag kulisserne. Jeg vil ikke bruge ordet aktiviteter, for det lyder, som om vi bare skulle være beskæftiget, nej

jeg mener, at få noget til at leve og til at lykkes. Det synes jeg vi kan og at vi gør - sammen, allesammen. Og det håber jeg og tror på, at vi bliver ved med. Uden det tror jeg ikke rigtig, at det ville være sjovt at være rektor, så set i dette lys kan jeg sige, at I i høj grad er skyld i at jeg står her i dag. Så måske er der noget at fejre, men i stedet for kun mig, vil jeg gerne sige os, og jeg vil så slutte og lade jer komme ud til øl og vand, jeg vil gerne skåle med jer fra råkostredaktionen, som skrev præcis dette i det nys udkomne nummer - og samtidig med alle jer andre.

Jeg vil sige en varm tak til talerne herinde: formanden for amtets undervisnings- og kulturudvalg Mogens Andersen, rektor Leif Mogensen fra Himmelev med hvem jeg har krydset mangan en billardkø, for de gode ord, som jeg vil lægge mig på sinde; og ikke mindst formanden for skolens bestyrelse Flemming Damgaard Larsen; jeg glæder mig også til samarbejdet.

Og en ganske særlig tak til jer mine kolleger, som har stået for arrangementet herinde, og til alle jer elever, som var med. Det giver hjertevarme og jeg er meget glad - tak.



Herboldts "gymnasium". Gymnastikbus med dettes "forstue".

Drama på RKS

På Roskilde Katedralskole er der fra skole-året 1990-91 indført flere nye fag, heriblandt dramatik på mellemniveau. Dette betyder, at faget har 4 timer om ugen i et år.

Interessen var så stor, at der blev hele 2 hold, som bliver undervist af adj. Irene Lütken og undertegnede.

Fagets hovedområde er praktisk arbejde med dramatik og teater, samt teatrets teoretiske og historiske forudsætninger. Der skal vælges 2 emneområder og gerne tages hensyn til evt. muligheder for lokalt samarbejde udenfor skolemiljøet.

Irene Lütken og jeg har valgt at lægge ud med en gennemgang af europæisk teaterhistorie fra antikken til i dag med eksempler på forskellige skuespilskoler og dramatikere. Vi mente, at det var vigtigt, at eleverne fik en baggrund at hægte emneområderne/projekterne op på.

Årsplanen har set således ud:

Aug-efterårsferie: teaterhistorie og praktisk arbejde med skuespillerteknik og masser af improvisation.

Efterårsferie-feb: Commedia dell'Arte:

Praktisk såvel som teoretisk arbejde, samt produktion af 2 små forestillinger.

Vinterferie-sommer: eksamensprojekter omfattende praktisk og teoretisk arbejde.

Eksamen består af 2 mundlige prøver: 1 praktisk i dramatisk produktion (gruppeeksamen) og en teoretisk i dramaturgisk forestillingsanalyse (Individuel eksamen).

Der gives en karakter på grundlag af de 2 prøver.

I bekendtgørelsen for dramatik står der, at man skal tage hensyn til lokalsamfundet. Dette har vi søgt at imødekomme på flg. måde:

I efteråret arbejdede begge klasser en del med "grotesker", overdrivelse, og gennem arbejdet med Commedia dell'Arte blev vi inspireret til at lave børneteater, og derfor inviterede vi 9 børnehaver i Roskilde til at komme ud på Katedralskolen den

14.2.91 og se 2 små forestillinger, og som i et rigtigt teater var der pause, hvor baren bød på saftvand og småkager og kaffe og te til de voksne.

Irene Lütkens klasse viste en meget smuk lille forestilling af ca. en halv times varighed i ægte Commedia dell'Arte. Det var et lille scenario, "Flaminias elsker", som de havde udbygget med meget smukke og velfungerende lazzi (dette kan vist oversættes med "numre" eller "tricks"), f.eks. en flot koreograferet stigelazz og en helt vidunderlig naiv og plastisk Pjerrot. At det hele så også var krydret med en flot scenografi viser blot, hvor langt klassen har kunnet nå.

Den anden dramaklasse (undertegnede) havde valgt at lave en eventyrforestilling, hvor de kunne bruge det, de havde lært ved arbejdet med Commedia dell'Arte. Klassen skrev selv synopsis og skabte selv alle figurerne, og alle medvirkede.

Det blev en meget festlig dag, da ca. 275 børn og voksne besøgte os og så vore to små forestillinger og samtidig var det meget lærerigt for dramaeleverne at optræde for et så spontant og levende publikum, som børn er: de reagerede jo ofte på helt andre måder end vi havde regnet med.

Min klasse tog også ud på et psykiatrisk plejehjem og i en børnehave i Avnstrup og spillede der, og det var meget udbytte- rigt.

Det andet store projekt er i skrivende stund så småt ved at gå i gang:

Irene Lütkens klasse skal arbejde med 2 store produktioner af h.h. Dario Fo: "Vi betaler ikke" og Gareia Lorca: "Bernardas hus".

Min klasse arbejder med:

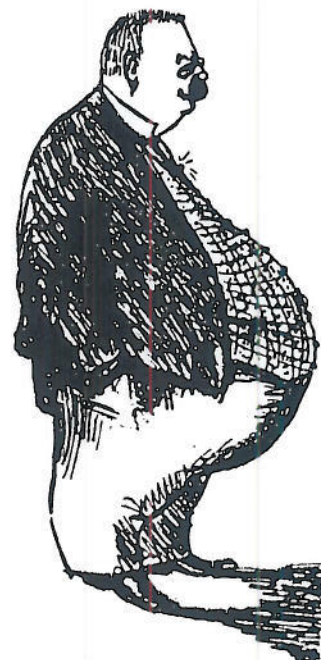
Peter Shaffer: "Komedie i mørke" og Harold Pinter: "The Teaparty".

Disse to store eksamensprojekter regner vi med at vise for et indbudt publikum den første uge i maj, så eleverne har

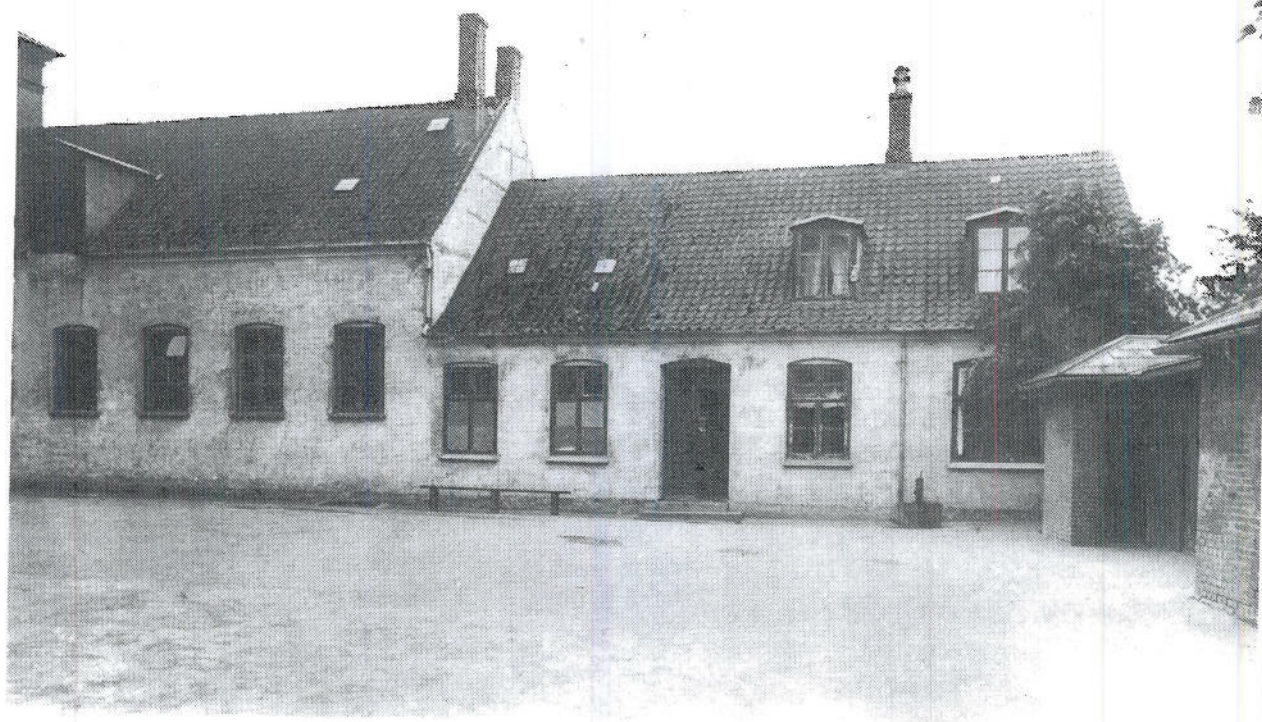
prøvet at spille dem for et publikum, inden de skal spille udvalgte passager til eksamen.

Som man vil se af ovenstående har det været et ganske arbejdsomt og produktivt år, og som altid med pionerarbejde, for det tør jeg godt kalde det, har det været både meget hårdt, men også utroligt givende. Og et kan jeg i hvertfald sige: det er nogle helt utroligt dejlige og engagerede elever, som vi har været så privilegerede at arbejde med.

*Aase Bennicke
adjunkt*



Redaktionen har modtaget en række karikaturtegninger af gamle lærere, desværre var der ikke navne på dem. Tegningerne bliver derfor gengivet rundt omkring i bladet, for at nogen måske kunne genkende en eller flere. Redaktionen er meget interesseret i at få besked om evt. navne.



Gymnastikhus og pedelbolig. Bemærk vandposten, hvor "dåben" foregik.

Filosofi - et nyt fag på RKS

Filosofi i gymnasiet, ja nu er det en realitet. Et nyt fag, en ny måde at forholde sig til tilværelsen på. Når eleverne er igennem et års træning i filosofisk tankegang, så er deres horisont blevet udvidet - ikke kun med viden, snarere med en udviklet evne til at argumentere, at pille fra hinanden og sætte sammen på en ny og mere bevidst måde. Hvad er så filosofi, må du nok spørge? Det er faktisk netop de spørgsmål, som vores liv og fortolkningen af vores handlinger afhænger af: Hvem er "jeg"? Har jeg en sjæl, der måske lever videre, når min nuværende krop er død? Er der en mening med tilværelsen? Har jeg en fri vilje - jeg mener helt fri?

Hvor kommer de moralske værdier fra? Er abort drab? Er henrettelse værre end overlagt mord? Hvorfor skal jeg opføre mig moralsk? Forestil dig, at du og dine bedste venner og deres bedste venner bliver sat ud på en øde ø, hvor I skal lave jeres eget samfund. Hvordan bygger du et godt samfund op - på frihed, på retfærdighed eller på princippet om den stærkes ret? Disse spørgsmål og mange andre er dem, vi beskæftiger os med.

Hvordan gør vi det så? Vi deler de filosofiske spørgsmål op i teoretisk filosofi (det er sådan noget som erkendelsen af "din sjæl", "Gud", "den fri vilje", "hvad tid er" ..etc.) og praktisk filosofi, som drejer sig om den måde vi indretter os i vores samfund, hvordan vi bør opføre os, tænke og handle. Vi arbejder altså med teoretiske spørgsmål og praktiske spørgsmål. Det sidste skulle gerne udmønte sig i en bedre tolkning af vor praktiske omgang med hinanden og naturen.

Vi skriver ikke meget i løbet af undervisningsåret. Men vi taler og snakker meget. Bølgerne kan godt gå meget højt, men der er plads til alle holdninger - lige meget hvor syrede og ekstreme de er -

blot de er velargumenterede. Til gengæld vil selv den mest positive og menneskekølige holdning kunne falde til jorden, hvis den kommer til at stå som ren påstand - uargumenteret! Det vil sige, at faget er velegnet til den elev, der har tænkt noget selv og ikke er bange for at meddele sine tanker, heller ikke er bange for at argumentere og måske blive lagt åndeligt ned, at en anden elev, der er bedre til at argumentere.

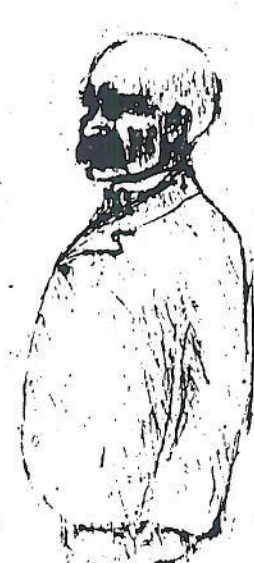
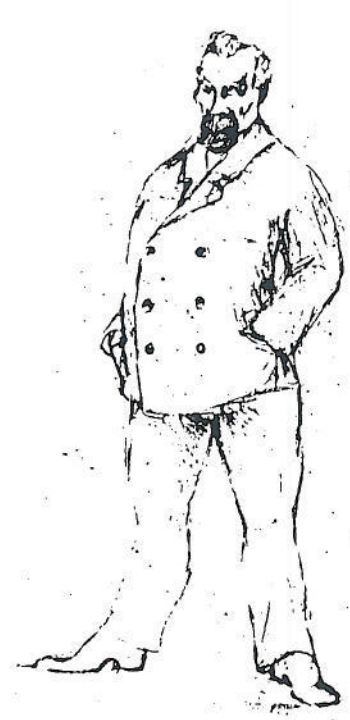
Vi læser ikke forfærdelig meget, men vi gnaver til gengæld avet om, på de tekststumper vi tager fat på. Det drejer sig om filosofernes godbidder - ikke filosofihistorie. Vi læser både ældre, nyere og splinterny filosofi. Man skal indenfor et år nå at læse fire adskilte områder eller emner. Heraf skal mindst et af områderne være teoretisk og mindst et praktisk. Desuden skal mindst et af områderne være både systematisk og historisk opbygget. Der ligger også nogle bestemmelser om, hvordan emnerne skal variere i forhold til hinanden. Man skal arbejde med filosofi om mennesket og dets symboler, naturen og vor måde at beherske/behandle den og endvidere med hvordan samfundet bør indrettes. I år har eleverne valgt at arbejde med spørgsmål om liv og død, eksistentia- lisme, økologisk filosofi og social retfærdighed. Det vil sige, at vi har valgt 3 emner indenfor den praktiske filosofi, nemlig spørgsmål om liv og død, økosofi, og social retfærdighed. Ét emne er teoretisk filosofi, nemlig eksistentia- lisme. Vi har til tider arbejdet i grupper for at finde ud af, hvor svært det er at skulle vælge mellem de mulige problemløsninger. Eks. var en gruppe "etisk råd", en anden gruppe var "kommunalpolitikere". Begge grupper skulle disponere over en begrænset sum penge til at oprette to mulige af tre nødvendige institutioner. Vi havde altså kun penge til de to institutioner -

ikke til en tredie. Det drejede sig om opførelsen og driften af dels en vuggestue, et fængsel og et plejehjem. Det drejede sig selvfølgelig om at opstille argumenter for, hvorfor den ene institution måtte vente. Jeg kan kun sige, at resultatet af denne "case" ikke faldt ud til de gamles og svageliges fordel. Måske er det nok så retfærdigt og pligtopfyldende at tage hensyn til de gamle og svage. Men det er nyttigere

for folk i 2. og 3. g at få spærret tyveknegtene inde og skaffe plads til den kommende forældregenerations afkom. Argumenterne var rigelige og rimelige. Men alligevel!

Filosofi er et nyt fag, det er et engagerende fag og nyttigt også ud over fagets egne grænser. Det er en positiv udvikling med dette fag i gymnasie-sammenhæng.

Pia Lübcke
lærer i filosofi på RKS



Jubilarer 1991

70-års jubilær

(kun medlemmer)

Student 1921

Oberstinde *Ingeborg Havsteen*, Bakkevej 8 A, 2830 Virum.

65-års jubilær

(kun medlemmer)

Studenter 1926

Kgl. Translatør *Oluf Bach*, Batterivej 27, 6400 Sønderborg.

Skovrider *Henning Muus*, Henriksparken 7, 3070 Snekkersten.

Realist 1926

fhv. Bankassistent *Holger Jensen*, Roskildevej 11, st.12. 4330 Hvalsø

60-års jubilær

(kun medlemmer)

Studenter 1931

Lektor *Arne Byberg*, Baldersvej 22, 4000 Roskilde.

Købmand *Erling Frederiksen*, Tulipanvej 2, 4330 Hvalsø.

Fru *Mee Hartmann*, "Les Genets", le Tiquet, Chemin de la Marbourette, 06530 Peymeinade, Frankrig.

Læge *Oluf Martensen-Larsen*, Ndr. Strandvej 105, 3150 Hellebæk.

Fru *Dora Schleder-mann*, Hyldeageren 10, Trørød, 2950 Vedbæk.

Afd. ingeniør cand. polyt. *Erik Schleder-mann*, Hyldeageren 10, Trørød, 2950 Vedbæk.

Realister 1931

Sekretær *Inger Riis Christiansen*, Frederiksborgvej 118, 4000 Roskilde.

Direktør *Niels Daniel Kemp*, Villa "El Nido", Capellania, Benalmadena, Malaga, Spanien.

50-års jubilær

Studenter 1941

Sproglige

Skolesekretær *Agnethe Rasmussen*, f. Albrechtsen, Henrik Niensensvej 35, 4000 Roskilde.

Sognepræst *Ib Lindegreen Andersen*, Hartmannsvej 44, 2920 Charlottenlund.

Fru *Ruth Rørdam Bonnevie*, afgået ved døden.
Økonom *Gurli Kramer*, f. Borch-Jensen, Lovisevej 8, 4000 Roskilde.

Fru *Astrid Carstensen*, Hybenvej 32, 2830 Virum

Cand.polit. *Gerda Daugaard Bentzen*, f. Jensen, Nærumvænge 70,1, 2850 Nærum.

Fru *Inge Akhøj Nielsen*, f. Jensen, Auroravej 64, 2610 Rødovre.

Kommunelærer *Per Bøggild*, Østergade 13, 4660 St. Heddinge.

Direktionssekretær *Bitten Horsager Karmann*, Stockholm-gade 5,2, 8200 Århus N.

Fru *Kirsten Casse*, f. Kofoed, afgået ved døden.

Fru *Inge Sif Thomsen*, f. Kristensen, Strandkrogen 33, Sælvig str. 8305 Tranebjerg, Samsø.

Sygeplejerske *Eva Tage Jensen*, f. Kristoffer- sen, Ndr. Fasanvej 133,4, 2000 Frederiksberg.

Fru *Lizzie Bruun Jørgensen*, f. Preuss Møller, Undløse Præstegård, 4340 Tølløse.

Cand. mag. *Ingrid Riis-Vestergaard*, f. Peder- sen, Geelsdal 21, 2830 Virum.

Overlærer *Lis Holst Petersen*, Møllevej 12, 4180 Sorø.

Assurandør *Flemming Simmons*, afgået ved døden.

Fru *Ellen Jones*, f. Støvring Nielsen, Tjørne- vej 1, Vor Frue, 4000 Roskilde.

Overlærer *Edith Trane*, f. Svendsen, Novem- bervej 32, 2730 Herlev.

Sekretær *Lisbeth Christensen*, f. Sørensen, Frue Kirkestræde 1, 4000 Roskilde.

Bibliotekar *Anna Riisbjerg Sørensen*, f. Thomsen, Pugestræde 3, 2620 Albertslund.

Thyge B. Thygesen, afgået ved døden.

Fru *Gunvor Norem*, f. *Wittrock*, "Norås",
Drøbak, Norge

50-års jubilarer

Studenter 1941

Matematiske

Seminarielærer *Jens Chr. Bitsch-Christensen*,
afgået ved døden.

Civ. ing. *Klaus Krøyer Dahl*, afgået ved
døden.

Læge *Jens Daugaard*, afgået ved døden.

Cand. pharm. *Käthe Hausted*, f. *Frederiksen*,
afgået ved døden.

Fuldmægtig *Knud Frydendahl*, Gyldenvangs
alle 36, 2770 Kastrup.

Civ. ing. *Claus K. Kellermann*, afgået ved
døden.

Civ. ing. *Viggo V. Lauritsen*, Englodden 5,
8320 Mårslet.

Civ. ing. *Asger Skov Madsen*.

Læge *Kurt Engelbrecht*, Frederiksborgvej
185, 4000 Roskilde.

Tandlæge *Karen Vibeke Nygaard*, f. *Nielsen*,
udvandret til U.S.A.

Lektor *Børge B. Petersen*.

Ex. pharm. *Inga Rasmussen*, afgået ved
døden.

Morten Spangsborg, afgået ved døden.

Lektor *Bergliot Emmeluth*, f. *Stavnstrup*, Hei-
mdalsvej 3, 6000 Kolding.

Advokat *Carsten Svendsen*, afgået ved døden.

Fru *Julie Søndergaard*, f. *Sørensen*.

Fru *Lis Engelbrecht*, f. *Tarp Sørensen*, Frede-
riksborgvej 185, 4000 Roskilde.

Dr. med. vetr. *Knud Schjerning-Thiesen*, Søvej
7, 4771 Kalvehave.

50-års jubilarer

Realister 1941

A-klassen

Advokat *Niels Møller*, Bredgade 6, 7400
Herning.

Fru *Eva Grethe Andersen*, f. *Cederskjold*,
afgået ved døden.

Merconom *Kaj Christensen*, Frederiksvej 16,
4180 Sorø.

Direktør *Hans Egede Glahn*.

Fiskeexportør *Bent Hellesen*, Tofino, Canada.

Lektor *Christian Höltzer*, Opnæsgaard 7,
2970 Hørsholm.

Arkitekt *Poul Højgaard Jensen*.

Ruth E. Dybdahl Jensen, afgået ved døden.

Økonomichef *Henning Myrlund*, Sirgræsvej
21, 2779 Kastrup.

Missionær *Lilli Myss-Hansen*, udvandret.

Korrespondent *Randi M.S. Reseke*, Ravns-
bjergvej 20, Støvning, 6430 Nordborg.

Børnehavelærer *Kirsten Pedersen*, afgået ved
døden.

Guldsmed *Karen Strand*.

Fru *Ingrid Pedersen*, f. *Sørensen*, Havbo-
gårdsvej 5, 2680 Solrød Str.

Fru *Karen Nielsen*, f. *Werner*, Nissumvej 31,
2730 Herlev.

Fru *Bente Frøyr*, f. *Winckelmann*, Algade
16, 5600 Fåborg.

B-klassen.

Fru *Solveig Burgaard*, f. *Andersen*.

Cand. pharm. *Birger Christensen*, Søndergade
20, 6600 Vejen.

Forstanderinde *Bodil Hagelskjær*, Stenga-
ardsalle 129, 2800 Lyngby.

Overlærer *Inger Vibeke Henningsen*, f. *Han-
sen*, Nystedvej 54, 4930 Maribo.

Grosserer *Mogens H. Hansen*, afgået ved
døden.

Cand. polit. *Kaj Erik Hjælmer*.

Radiotelegrafist *Jørn B. Lund*, Hoffmanns-
vej 8, 9900 Frederikshavn.

Advokat *Finn W. Lænkholm*, Dyrehavegårds-
vej 27, 2800 Lyngby.

Læge *Jørgen Løkkegaard*, Egevangsalle 17,
4180 Sorø.

Ingrid Nørregaard, afgået ved døden.

Edith Petersen, f. *Olsen*, afgået ved døden.

Konsulent *Preben Palsberg*, afgået ved døden.

Fru *Annie D. Bøge Jensen*.

Ingeniør *Frantz Voss Schrader*, afgået ved
døden.

Kontorassistent *Ingrid Nielsen*, f. *Sørensen*,
Falkonervænget 11,4 1952 Frederiksberg C.

Overlærer *Jørgen Rud. Sørensen*, Brandsbyvej 20, 2740 Skovlunde.

Boghandler *Poul Schwartz Sørensen*, Hegnet 3, 3200 Helsingør.

40-års jubilarer

Studenter 1951

Sproglige

Fru *Grethe Andreassen*, f. Augustinussen, Snebærvej 6, Fløng, 2640 Hedehusene.

Sygehjælper *Inger Siegumsfeldt Buus*, Egevej 10, 4220 Korsør.

Sygeplejerske *Eva Koch*, f. Carstensen, Danish Embassy Budapest, XII - 1122 Hatarør ut 37, Ungarn

Sigrid Christensen, afgået ved døden.

Døvelærer *Inga Frederiksen*, f. Gjerløv Madssen.

Oversætter *Nanna Faure*, f. Green, Haraldsborgvej 4 C, 4000 Roskilde.

Cand. mag. *Hanne Robde*, f. Heine, Kronprinsensvej 8, 2000 Frederiksberg.

Sekretariatschef cand. jur. *Frank Hermind*, "Højbo", Stationsvej 9, 4320 Lejre.

Fysioterapeut *Bente Jensen*, Lindevangshus 66, 2630 Tåstrup.

Forvaltn.chef *Jørgen Birkegaard Jensen*, Klostervang 14, 4000 Roskilde.

Fru *Anne Marie Wanstrup*, f. Johannsen, Klosterengen 20, 4000 Roskilde.

Ambassadør *Ole Nic. Koch*, Danish Embassy Budapest, XII - 1122 Hatarør ut 37, Ungarn

Sognepræst *Henning Trane*, Gudumlund Hovedgård, 9280 Storvorde.

Cand. jur. *Poul Bertram Larsen*, 1924 Virginia Ave, Mac Lean, Virginia 22101, U.S.A.

Sygeplejerske *Inge Jensen*, f. Lundorff, Egervænget 124, 5800 Nyborg.

Bibliotekar *Ellen Merete Matthiessen*, f. Poulsen, Risbro 26, 2650 Hvidovre.

Skoleinspektør *Jørgen Schneider*, Lærkevej 16, 4000 Roskilde.

Lærer *Annelise Kjølbø*, f. Soré, Harhofsalle 40, 4100 Ringsted.

Forfatteren *Ebbe Traberg*, 22 Divino Pastor, 28004 Madrid, Spanien.

Fru *Inger Marie Finn Larsen*, f. Vesterholt.

Direktør *Birte Qvist-Sørensen*, f. Værbak, Frederiksborgvej 44 A, 4000 Roskilde.

Gerda Ingrid Wagner, udvandret til Holland 1952.

Læge *Morten Worm*, Sct. Bendtsgade 14, 4200 Ringsted.

Lærer *Kirsten Hobwy*, f. Zøfting-Larsen, Bakkehusene 63, 2970 Hørsholm.

40-års jubilarer

Studenter 1951

Matematiske

Læge *Leif Andersen*, afgået ved døden.

Civilingeniør lektor *Preben Bagger*, Anemonevej 22, 4000 Roskilde.

Major *Jørgen Bunch*, Ramsdalsvej, 7800 Skive.

Læge *Jørgen Tange Christensen*, afgået ved døden.

Civilingeniør *Poul Røndrup Christensen*, Lærkehøjvej 14, 8270 Højbjerg.

Dyrlæge *Erik Eriksen*, Ingersvej 33, 2920 Charlottenlund.

Sekretær *Inger Margrethe Christensen*, f. Gade, Strandparken 23, 4000 Roskilde.

Statskartograf *Werner Mørkegård Gertsen*, Klippingevej 6, 4671 Strøby.

Læge *Albert Hald*, afgået ved døden.

Overlæge *Birgit Henriksen*, f. Halling, Ingeborgsvej 5, 2920 Charlottenlund.

Læge *Henning Riberholt Hansen*, Korsør Sygehus, Alhøjvænget 6, 4220 Korsør.

Kontorchef *Leif Slotsgård Hansen*.

Direktør *Jørgen Ib Hedes*.

Seminarieadjunkt *Ejgil Uffe Holm*, Byskovvej 4, 8751 Gedved.

Lektor *Otto Herskind Jørgensen*, Fårbækvej 8, Egum, 7000 Fredericia.

Lærer *Birthe Nielsen*, f. Knudsen, Klokkervej 99, 4000 Roskilde.

Lærer *Aage Kristensen*, Kurvej 4-6, 2880 Bagsværd.

Forstander *Johan Larsen*, Tjørnevænget 13, 3520 Farum.

Lærer Cand. pæd. *Grethe Pedersen*, Klintevej 7, 4000 Roskilde.

Advokat *Mogens Røest-Hansen*, 455 Chemin

de la Font des Fades, 06370 Mouans-Sartoux, France.

Direktør cand. polyt. *Holger Schiøler*, Cederhouse, Abbingdon Rd. Tubney O x 135 QQ, England.

Underdirektør, cheffingeniør *Knud Valbjørn*, Oldenorvej 1, Dyvig, 6430 Nordborg.

40-års jubilarer

Realister 1951

A-klassen

Proprietær *Ole Erik Andersen*, Teestrupgård, 4690 Haslev.

Fru *Jytte Christophersen*, f. Bjergfelt, Skovballevvej 10, 5700 Svendborg.

Trafikflyver *Carl Åge Christensen*.

Møbelgrosserer *Jens Bjørn Folkmann*, Strandvænget 4, 4040 Jyllinge.

Fru *Birgit Zawiza*, Den polske ambassade, Lissabon, Portugal.

Fru *Ruth Simonsen*, f. Hansen, Hovedgaden 80 A, 4050 Skibby.

Ingeniør *Finn Raasten-Jensen*, Dalparken 29, 4622 Havdrup.

Lærer *Frans Løvschall*, Lupinvej 4, Grønemose, 5560 Årup.

Godsejer, forstkandidat, kammerherre *Vilhelm Bruun de Neergaard*, Skjoldnæsholm, Skjoldnæsvej 113, 4174 Jystrup Midtsj.

Fru *Anne Lise Hauger*, f. Nielsen.

Fru *Kirsten Faber*, f. Svarre Nielsen, Tvedvangen 12, 2730 Herlev.

Henning Kjeldgaard, 74 Malvern Rd., Scarsdale, New York 10583, U.S.A.

Grosserer *Kjell Allerslev Olsen*, Bonderosevej 5, 4000 Roskilde.

Lærer *Poul Rasmussen*.

B-klassen

Inspektør *Bent Gregor Bjarklev*, Domkirkestræde 6, 4000 Roskilde.

Fru *Kirsten Tange Pedersen*, f. Christensen, Nyvej 3, 3220 Tisvildeleje.

Fru *Hanne Damgaard*, f. Find, afgang ved døden.

Fru *Hanne Merete Bruun de Neergaard*, f. Frelsen, Skjoldnæsholm, 4174 Jystrup Midtsj.

Journalist *Johannes Holst*, Stettinstræde 7, 2791 Dragør.

Dansklærer *Dorthe O'Hanlon*, f. Jespersen,

62 Athenaeum Rd. Whetstone, London N 20, England.

Fru *Birthe Maas*, f. Kolbe, Snebærvej 19, 4000 Roskilde.

Lærer *Stig Kristensen*.

Fru *Anni Værbak*, f. Neess, Strandvej 4, 4874 Gedser.

Lærer *Erik Damsgaard Nielsen*, Bygaden 53, 4370 Store Merløse.

Gårdejer *Knud Nielsen*, Nybyvej 103, 4340 Tølløse.

Direktør *Helge Otto*, Langaasen 8, Holmstrup, 4450 Jyderup

Laborant *Ellen Ørsted Pedersen*, f. Schack-Bondesen, afgang ved døden.

25-års jubilarer

Studenter 1966

A-klassen sproglige

Læge *Erik Agner*, Strandboulevarden 7, 2100 København Ø.

Overlærer *Lise Bech*, Sct. Jørgensgade 19, 5500 Odense C.

Sundhedspl. *Benedicte Boeskov*, Gl. Nykøbingevej 22, 4560 Vig.

Lærer *Uffe Klim Christensen*, Nyborgvej 53, 5772 Kværndrup.

Sekretær *Lena Nebsager*, f. Christiansen, Kongensvej 20, 2000 Frederiksberg.

Lærer *Dorrit Damm Ottesen*, Lønspjæld 19, Højby, 4320 Lejre.

Sygeplejerske *Lis Faber*, Ravnsbjergvej 29, 4560 Vig.

Socialpæd. *Else Petersen*, f. Foldager, Benediktevej 11, 4100 Ringsted.

Lærer *Birgit Poulsen*, f. From, Fingerbølvej 7, 4000 Roskilde.

Lærer *Bodil Vogelbein*, f. Hansen, Rødbyvej 19, Veddelev, 4000 Roskilde.

Lærer *Birger Heide Hansen*, Clermontgade 21 A, st, 4000 Roskilde.

Lærer *Kirsten V. Bruun*, f. Vestager Hansen, Møllevej 16, 4130 Viby Sj.

Lærer *Hanne Krintel*, f. Hellsten, Søndertofte 152, 2630 Tåstrup.

Lærer *Birte Rosing Jensen*, f. Ingvarsen, Valdemarsvej 16, 2960 Rungsted Kyst.

Korrespondent *Lise Krüger*, Gyrstinge Skovhuse 37, 4173 Fjenneslev.

Lærer *Anne Nevers*, f. Volmer Nielsen, Oldvejen 4, Gevninge, 4000 Roskilde.

Ingrid Nordbo, afgået ved døden.

Adjunkt *Lis Ilsøe-Petersen*, f. Barkholt Ovesen, Popsensgade 13, 6270 Tønder.

Lærer *Ingrid Bjerrum*, f. Pedersen, Munke-risparken 39, 3460 Birkerød.

Lærer *Mona Staxen Petersen*, St. Kongensgade 106, 1264 København K.

Tandlæge *Benedicte Vingaard Larsen*, f. Thorsen, Dr. Margrethesvej 43, 4000 Roskilde.

Dommer *Ulf Østergaard-Nielsen*, Malmøgade 8, 2100 København Ø.

Lærer *Tove Staugaard*, f. Petersen, Frederici-avej 23, 7100 Vejle.

Docent *Niels Thorsen*, Dr. Margrethesvej 42, 4000 Roskilde.

Cand. mag. *John Wienberg*, Gl. Vridsløsevej 14, 2620 Albertslund.

25-års jubilarer

Studenter 1966

B-klassen sproglige

Spec.læge *Helge Arndal*, Rungsted Strandvej 39, 2960 Rungsted Kyst.

Spec.læge *Poul Krieger Christensen*, Nørregade 34, 4100 Ringsted.

Cand. jur. *Eva Laurberg*, f. Christensen.

Korrespondent *Anne Dorthe Wilsund*, f. Gantzel, Klokkervej 107, 4000 Roskilde.

Lærer *Anne-Marie Rask*, f. Hansen, Ll. Havdrupvej 10, 4622 Havdrup.

Handelslærer stud. psyk. *Britta Marianne Hartmeyer*, Hostrupsvej 17, 3400 Hillerød.

Advokat cand. jur. *Berit Moe Jensen*, Eng-holmvej 20, Himmelvej, 4000 Roskilde.

Bibliotekar *Inge-Merete Blach Jørgensen*, f. Johansen.

Korrespondent E.A. *Dorthe Møller*, Skovkanten 318, 2970 Hørsholm.

Faglærer *Gert Dalgaard Pedersen*, Hostrupsvej 17, 3400 Hillerød.

Cand. jur. *Henning Lund Pedersen*.

Lærer *Kirsten Qvesel*, f. Skousen Pedersen.

Lærer *Mette Højrup Jensen*, f. Pedersen, Eng-holmvej 41, 4000 Roskilde.

Læge *Kaj Krognos Petersen*, Sverige.

Psykolog *Jens Bruun Simonsen*, 1107 Valley Way, Glenwood, Iowa 51534 U.S.A.

Sygeplejerske *Nina Tuxen*, Nøkkerosevej 39, 2400 København NV.

Lægeseekretær *Anne Kirsten Wick*, Saven A3 - 3, 2630 Tåstrup.

Læge *Vibeke Bruno Jensen*, Rungsted Strandvej 39, 2960 Rungsted Kyst.

Lærer *Louise Skaarup*, f. Okholm, Ramsherred 87, 5900 Rudkøbing.

Peter Skriver, afgået ved døden.

Cand. mag. *Mari Anne Woll*, f. Stub-Niel-sen, Akacievej 23, 2830 Virum.

Provst *Karsten Woll*, Brønshøj Kirkevej 6, 2700 Brønshøj.

25-års jubilarer

Studenter 1966

C-klassen sproglige

Korrespondent *Else Margrethe Eriksen*, f. Buchwald Christensen, Maribovej 13, 6000 Kolding.

Erik Clausen.

Lærer *Hanne Elsebeth Ertmann*, Hyrdebakken 5, 3400 Hillerød.

Bibliotekar *Lars Boie Christiansen*, Jægers-borg Allé 133 B, 2820 Gentofte.

Cand. mag. *Ernst Frederiksen*, Elmevej 29, 4000 Roskilde.

Korrespondent. *Ellen Margrethe Abildgaard Olesen*, f. Hansen, Kæruldsvej 20, Høgild, 7400 Herning.

Lærer *Morten Hansen*.

Sygeplejerske *Bodil Jensen*, Himmerlandsvej 12, 2720 Vanløse.

Fysioterapeut *Aase Rosten*, f. Jensen, Ved Kirken 6, Vindinge, 4000 Roskilde.

Lærer *Erna Knudsen*, f. Pilegaard Jørgensen, Krydsvej 21, 4040 Jyllinge.

Laborant *Lene Hvidesten Rasmussen*, f. Jør-gensen.

Lektor *Knud Larsen Capion*, Plantagen 18, 8721 Daugaard.

Læge *Erik Müller*, Frederiksborgvej 197 A, 4000 Roskilde.

Lærer *Margit Sinding*, f. Nellemann, Myn-derup Hestehave, 5262 v. Skerninge.

Henning Winther Nielsen, Kongebakken 30, 4000 Roskilde.

Knud Nielsen.

Skuespiller *Anne Grete Hovgaard*, f. Nissen,

Kratvej 20 A, 2760 Måløv.

Lærer *Lykke Peetz-Schou*, St. Valbyvej 99, 4000 Roskilde.

Korrespondent *Jytte Engelbreth Holse*, f. Pfeiffer, Hjørnekilden 35, Svogerslev, 4000 Roskilde.

Bibliotekar *Kirsten Viltoft*, f. Skjoldby, Tejstgården 15, 2670 Greve Strand.

Lærer *Ulla Vibholm*, Nordgaardsvej 4, Gundsøllille, 4000 Roskilde.

Kirsten Harders, Bodenhoffspl. 8, 1430 K.

Cand. mag. *Anni Ingelise Jørgensen*, Bjørnsonsvej 52 st., 2500 Valby.

Cand. mag. *Inge Lise Pin*, f. Rasmussen, Via Garibaldi 29, 53100 Siena, Italien.

25-års jubilarer

Studenter 1966

U-klassen matematiske

Lic. pharm. *Marianne Beck*, Ibsgården 7, Himmelev, 4000 Roskilde

Klaus Bertelsen, Knastebakken 105, 2750 Ballerup.

Torben Bidstrup, Munkesøvej 11, 4000 Roskilde.

Cand. jur. *Claus Bjerrum*, Munkerisparken 39, 3460 Birkerød.

Tandlæge *Jørgen Boel*, Høvevej 2, 4540 Faarvejle.

Ingeniør *Anette Eskebæk*, f. Stockner, Langs Hegnet 74, 2800 Lyngby.

Konsulent *Anders Hall*, Mørbjergvænget 16, Vindinge, 4000 Roskilde.

Cand. pharm. *Anette Jægerskou*, TUNET 35, 3450 Allerød.

Lærer *Leif Laugesen*, Enggaardsvej 58, Ubby, 4490 Jerslev Sj.

Cand. mag. *Niels Morten Poulsen*, Baldersvej 20, 4000 Roskilde.

Programmør *Kurt Rasmussen*, Lillemarken 23, Gevinge, 4000 Roskilde.

Læge *Ernst Sidelmann*, Harboørevej 1, Strande, 7620 Lemvig.

Programmør *Gerda Szuvalski*, Stormøllevej 84, 4600 Køge.

Kok *Leif Szuvalski*, Stormøllevej 84, 4600 Køge.

Inge-Lise Teschner, f. Lundsteen, Wiesbadener Str. 5, D-6273 Waldems, Tyskland.

Vicekontorchef cand. polit. *Claus Woll*, Bondager 37, 2670 Greve Strand.

25-års jubilarer

Studenter 1966

X-klassen matematiske

Bibliotekar *Annette Aggernæs*.

Statsaut. revisor *Aase Skovlund*, f. Beier, Furesøvej 107, 2830 Virum.

Civ. ing. *Svend Helge Christiansen*, Ternevej 1, 4130 Viby Sj.

Ingeniør *Jørgen Kristian Delfs*, Gadestævnet 9, 2650 Hvidovre.

Geolog *Jens Frederiksen*, C.J. Frandsensvej 11, 2400 København NV.

Dyrlæge *Dorte Østergaard*, f. Friis, Klosterlundvej 2, 7442 Engesvang.

Cand. scient. *Bjarne Dalgaard Jensen*, Klosterengen 63, 4000 Roskilde.

Civ. ing. *Hans Otto Jensen*, Rønneholmsvej 13, 2610 Rødovre.

Civ. ing. *Poul Erik Jensen*, Lathyrusvej 3, 3450 Allerød.

Elsebeth Lægaard, f. Kristensen, Hulegårdsvej 2, 4320 Lejre.

Cand. scient. *Villy Laursen*, Lerås 10, 2620 Greve Strand.

Ingeniør *Jørgen Lægaard*, Hulegårdsvej 2, 4320 Lejre.

Jes Ferm Nielsen.

Revisor *Preben Elo Nielsen*.

Civ. ing. *Claus Thorsen*, Rytterbakken 18, 4000 Roskilde.

Ingeniør *Frode Vedsø*, Bøgevænget 5, 2680 Solrød Strand.

Steen Daugaard Kristensen.

Asbjørn Bondo Madsen, Italiensvej 38, 2300 København S.

25-års jubilarer

Studenter 1966

Y-klassen matematiske

Kai Axel Andersen, Nørregade 49, 4100 Ringsted.

Afd. sygeplejerske *Ida Elisabeth Beiskjær*, Fjordvej 9 st.th., 4800 Nykøbing F.

Cand. jur. *Aksel Bjørnsen*, Borgmestervænget 12, 3600 Frederikssund.

Steen Chr. Georg von Hedemann, Strøybergsvej 18, 9000 Ålborg.

Lærer *Carl Erik Henriksen*, Fyrrebakken 8, 3600 Frederikssund.

Jytte Skovgaard Larsen, f. Jensen, Ramsøvejen 29, 4621 Gadstrup.

Lærer *Tom Hardy Rosenquist Jensen*.

Bodil Vaupel, f. Gøbel Larsen.

Cand. polit. *Bo Eric Weber*, 47 Avenue des Eperviers, B 1150 Bruxelles, Belgien.

Afd. ing. *David Olsen*, Herslev Bygade 15, Herslev. 4000 Roskilde.

Cand. polit. *Jan Henrik Rask*, "Bækager", 11, Havdrupvej 10, 4622 Havdrup.

Arkitekt *Klaus Bonderup Petersen*, Langebjergvej 67, 4100 Ringsted.

Dyrlæge *Ulla Hansen*, f. Petersen, Kærvej 35, 9530 Støvring.

Cand. merc. *Thorkild Steen Rasmussen*, Kleine Parklaan 16, B 1900 Overijse, Belgien.

Steffen Siggaard-Jensen.

Bo Misbach Thinghuus.

Fuldmægtig *Carsten Klenum*, Rørsangervej 7, Gundsøllille, 4000 Roskilde.

Bodil Larsen, Bovsager 4, Svogerslev, 4000 Roskilde.

25-års jubilarer

Studenter 1966

Z-klassen matematiske

Laila Torp Madsen, f. Lehmann Ebbesen, Tjørnevænget 8, Øm, 4000 Roskilde.

Inge Liedecke, f. Hansen, Agertoften 46, Appenæs, 4700 Næstved.

Civ. økon. *Poul Høiby Hansen*, Stormly 50, 3500 Værløse.

Sekretær *Alfred Michael Jensen*.

Hanne Lise Torp Madsen, f. Molbjerg, Smedegade 10, Snoldelev, 4621 Gadstrup.

Ergoterapeut *Lisbeth Karin Flindt*, f. Møller, Bjergtoften 5, 2900 Hellerup.

Cand. pharm. *Bente Pedersen*, Birkevej 30, 3660 Stenløse.

Teknisk direktør, civ. ing. *Ebbe Seligmann*, Kvædevej 12, 4690 Haslev.

Jørgen Thuesen.

Lærer *Susanne Bertelsen*, f. Frost Andersen.

Lærer *Merete Lucia Sille Beyer*.

Læge *Lisbeth Dhami*, f. Christensen.

Lærer *Anni Østergaard Mortensen*, f. Frederiksen.

Cand. scient. *Kirsten Iversen*, Nymarks Vænge 31, 4000 Roskilde.

Fysioterapeut *Lisbet Heje Olesen*, f. Pedersen, Myrtenvägen 34, 37437 Karlshamn, Sverige.

Fysioterapeut *Ulla Heje Pedersen*, Vejgårds-vænge 17, 3520 Farum.

Tandlæge *Marianne Jensen*, f. Reddersen.

Else Sørensen, f. Rørbech, Arkitekttegnestuen, Torvet 2, 4100 Ringsted.

Lærer *Claus Broskov Sørensen*, Bavneåsen 79, Fløng, 2640 Hedehusene.

25-års jubilarer

Realister 1966

Direktør *Stig Eldov*, Hvidsøvej 35, 4174 Jystrup.

Cand. scient. *Vibeke Hartington*, f. Frantzen, Mågevej 10, 2680 Solrød Strand.

Cand. scient. *Mogens Hartington*, Mågevej 10, 2680 Solrød Strand.

Bibliotekar *Mona Lillian Leergaard*, Dammen 9 Svogerslev, 4000 Roskilde.

Max Seide Leth.

Bjarne Lund Jensen, Schweiz.

Cand. jur. *Jørgen Bent Thusholt Madsen*, Tegl-parken 10, 4200 Slagelse.

Helen Grøndahl Mikkelsen.

Cand. mag. *Vibeke Holm*, f. Schou.

Stig Stormgaard.

Bodil Zwergius, Strandparken 47, Himmelev, 4000 Roskilde.

Roskildenser-Samfundets bestyrelse

Formand:
Advokat J.J. Skou
Hersegade 3
4000 Roskilde
(42 35 21 11)
(46 36 18 01) privat

Næstformand:
Direktør Flemming Vessel
Blæsenborgvej 11
4230 Lejre
(42 38 00 03)

Udvalg:

Sekretariat:
Befragter Mogens Hartvig
Middelfartsvej 1
4000 Roskilde
(42 35 87 17)

Fru Inga Svarre Nielsen
Sct. Agnesvej 2, 19
4000 Roskilde
(42 35 04 30)

Fru Lise Svenstrup
Assensvej 32
4000 Roskilde
(42 36 15 21)

Studie- og uddannelsesfond:
Lektor Marianne Kelstrup
Bredengen 8, Svogerslev
4000 Roskilde
(46 38 30 29)

Rektor Kurt Zimmermann
Katedralskolen
Holbækvej 59
4000 Roskilde
(42 35 18 91)
(42 40 86 87) privat

Roars-Kilde:

Ansvarshavende:
Redaktør, bogtrykker, direktør
Flemming Vessel
Uni-Set
Københavnsvej 106
4000 Roskilde
(46 75 75 00)

Redaktør:
Bibliotekar Lotte Fang
Guldblommevej 8
4000 Roskilde
(42 36 82 19) privat
(42 35 63 00)

Juniorudvalg:
Flemming Wahrén
Klosterengen 146
4000 Roskilde
(42 35 07 70)

Stud.kult.soc. Thomas Ryhl
Slotsgade 4, st.th.,
2200 København N.

Caspar Philipson
Bondetinget 4
4000 Roskilde
(46 32 29 15)

Steffen Petersen
Kimmerslev Mølle
4140 Borup
(53 62 62 86)

Sekretariatets adresse:

c/o Inga Svarre Nielsen
Sct. Agnesvej 2, 19
4000 Roskilde