

ÅRSSKRIFT
FOR
ROSKILDENSER-SAMFUNDET

NR. 63 - OKTOBER - 1981

roars kilde



ROARS KILDE

ÅRSSKRIFT FOR ROSKILDENSER-SAMFUNDET

Nr. 63 - OKTOBER - 1981

Generalforsamlingen

Lørdag den 7. november 1981

Kl. 16.30: GENERALFORSAMLING på Amtsgymnasiet (den gamle skole).

Dagsorden:

1. Beretning.
2. Regnskab.
3. Lånesager.
4. Fastsættelse af kontingent 1982-83.
5. Valg til bestyrelsen.
6. Valg til revisor.
7. Eventuelt.

Kl. 18.30: JUBILAR- og ÅRSFEST på Amtsgymnasiet (den gamle skole).

Der serveres farseret kalkun samt isbombe,

dertil ½ fl. rød/hvidvin, 2 glas hvidvin samt kaffe.

Prisen pr. kuvert og for deltagelse i festen andrager kr. 200,-, *der opkræves ved middagen* (må ikke sendes pr. post).

Derefter dans, indledt med polonaise.

Kun adgang for medlemmer. Foreslå klassekammeraterne, at de også deltager.

Påklædning: Smoking eller mørkt tøj.

Tilmelding senest 4. november 1981 til advokaterne Skou og Westergaard, Hersegade 3, Roskilde, tlf. hverdage (ej lørdag) kl. 9-16 på tlf. (02) 35 23 00.

Til ballet, der begynder ca. kl. 21, er der gratis adgang for alle medlemmer.

NB! Medlemmer blandt jubilarene, der har modtaget særlig indbydelse, bedes af hensyn til bordplanen tilmelde sig på det fremsendte kort.

Betal venligst kontingent for 1981/82 straks på vedlagte indbetalingskort.

Med venlig hilsen
BESTYRELSEN

Hvorfor kun så få?

*Vor indpisker (m. h. t. Roskildenser-Samfundets studie- og uddannelsesfond)
er i år nedsunken i melankoli:*

Gennem en lang tilværelse i erhvervslivet har jeg lært, at enhver indsats for et godt formål er både tiden og kræfterne værd, - i særdeleshed når den bærer frugt.

Sjældent har jeg stridt så lang tid for at opnå et beskedent resultat som med disse artikler om vor studie- og uddannelsesfond.

Alle I, som har ydet bidrag i de senere år, bringer jeg en hjertelig tak. I har berettiget de anvendte kræfter.

Men alle I andre?

Hvorfor har I ladet som ingenting?

Dette er jo langt mere end hverdagslivets forfængelige fornøjelser, - det er en indsats for mennesker!

Det *kan* bestemt ikke være pengene, der er tale om.

For selv det mest beskedne beløb har sin berettigelse. Og selv om vi føler, at vi har trange tider, - tror I så, at de er mindre trange for dem, der må gøre op med sig selv, om de kan gennemføre en uddannelse eller ej?

Rektor Henrik Lange har mere end én gang be-

kræftet, at visse elever ikke havde kunnet gennemføre deres gymnasietid uden den støtte, man kunne yde i form af rentebillige lån hos Roskildenser-Samfundet.

Hvor ofte skal han gentage det, før I tror på det?

Vi skal op på at forøge vor fond med 10.000 kr. om året.

Og der *er* kun en udvej dertil.

Føj et beløb til kontingentet, - eller send et beløb helt for sig selv, hvis I allerede har betalt jeres kontingent.

Girokontoens nummer er stadig 2 00 71 50. Husk blot at anføre beløbets størrelse *til studie- og uddannelsesfonden*.

Dengang jeg redigerede hele ROARS KILDE, var der venlige sjæle, som udtrykte sig høfligt derom.

Nu, da jeg kun råder over ca. en halv side, burde man belønne min kortfattethed med bragende bifald. . . f.eks. lade det ske *med klingende mønt til fonden*.

Ernst Willumsen (st. 1928)



Nyt bestyrelsesmedlem

Ulla Prien er årets nye ansigt i bestyrelsen, repræsentant 1980 (og to år frem) for de sidste årgange.

Hun er blandt de forholdsvis få klassisk-sproglige studenter fra RKS, holdet var på 7 den sommer. Nu bygger hun videre på det klassiske grundlag ved at studere religionshistorie på Københavns Universitet.

Roskildenser-Samfundets bestyrelse

Dommer *H. C. Beck*, formand.

Advokat *Mogens Røest-Hansen*, næstformand
(studie- og uddannelsesfonden).

Lægeseekretær *Inge Winther*, sekretær og kasserer.

Lektor *Ellen Thorsen* (studie- og uddannelsesfonden).

Lise Svenstrup.

Bogtrykker *Flemming Vessel*.

Cand. jur. *Henrik Pål Gøttrup*.

Cand. agro. *Jens Ingvorsen*.

Journalist *Kate Heilbo* (redaktør).

Advokat *Jens Jørgen Skou*.

Stud. polyt. *Lars Madsen*.

Stud. mag. *Ulla Prien*.

Roskildenser-Samfundet fylder 65

Ikke stort jubilæum, men ret stor fødselsdag -

»... Som vi sad der i skumringen efter endt dagværk og så ind i kaminilden, drejede vor samtale sig ret naturligt om vore gamle kammerater, og vi undredes over, at Roskildenserne ikke lige så vel som Soranere, Herlovianere, Ripensere og andre havde deres eget Samfund. Det måtte vel ikke være så ugørligt...«

De to, der sad i skumringen og havde visioner, var stiftamtmand *Waldemar Oxholm*, i hvis embedsbolig kaminilden brændte så befordrende for tanken, og toldforvalter *F. D. Bang*, der var på besøg hos sin gamle skolekammerat i Nykøbing amtsgård. Og det er Bang, der fortæller i Roars Kilde nr. 1, om Roskildenser-Samfundets oprindelse. Han siger videre:

»... Jeg drog derfra med løfte om at sondere stemningen blandt kammeraterne i Roskilde. Da denne sondering faldt heldig ud, fik jeg, der dengang boede i Køge, mandat til at rette en forespørgsel til skolens rektor, dr. Bertelsen, om han og den af ham ledede skole ville stille sig forstående overfor vort forehavende. - Hos rektor mødte vi netop den rette forståelse og fik gode løfter om hjælp og støtte til realisation af vore planer.

Så drog Jakob Krarup, Knud Johannsen og jeg atter til amtsgården i Nykøbing, denne gang med kufferten fuld af alle skolens gamle årsberetninger. Det var i foråret 1916...«

Samme år, den 28. oktober, havde pionererne efter megen adresseopsøgen fået et grundlag på 70 underskrifter til at begynde et Roskildenser-Samfund på. En interesseret skare af gamle elever samledes på denne dag i skolegården og derefter med 1916's elever i lovsangssalen. For *F. D. Bangs* vedkommende var det 30 år siden, han sidst havde stået der, nemlig i 1886 som student. Hotel Prindsen var dengang som så mange gange senere samlingssted for en festmiddag, »den store sal kunne næppe rumme os alle«, de første 70 underskrivende havde nemlig fået opfølgning af mindst dobbelt så mange.

Med-pioneren, den senere Roskilde-sagfører Knud Johannsen, er den, der i samme Roars Kilde nr. 1 giver en historisk oversigt over tildragelser i Samfundets første 6 år og noterer som var det til brug for astrologer blandt læserne, det nøjagtige fødselstidspunkt til kl. 2½ om eftermiddagen den 28. okt. 1916, nemlig tids-

punktet for den konstituerende generalforsamling. Første bestyrelse kom til at bestå af:

Stiftamtmand, kammerherre *W. Oxholm*
(formand)

Lensgreve *F. Ahlefeldt-Laurvig* (næstformand)

Toldforvalter *F. D. Bang*

Herredsfuldægtig *Knud Johannsen*
(sekretær)

Overlæge *A. Sjøberg* (kasserer)

Adjunkt *A. Willumsen*

mag. art. *Louis Hammerich*

stud. polit. *Dagny Høeg-Jensen*

stud. juris. *Holger Rørdam*

Var med ved stiftelsen -

Vi er så heldige at kunne indkalde et vidne til begivenhederne hin dag i 1916, *Ulla Schierbeck*, Roskilde, realist 1913. Dengang hed hun *Ulla Scheel Jensen*, var endnu ikke fyldt 18 og dog »gammel elev« fra Roskilde Katedralskole. Hun fortæller, 65 år efter, ud fra en stor kærlighed til skolen, og ser det hele så klart som var det sket i går. Kærligheden syntes ikke fuldt gengældt dengang, f. eks. kommenterede lektor *Ingerslev* hendes medvirken til skolens trivsel således i anmærkningsprotokollen: »- *Ulla har gennem-demoraliseret hele klassen!*«

Ikke desto mindre ydede hun altså allerede fra og med 1916 moralsk og praktisk støtte til oprettelse af kammeraternes samlingssted ved at møde op og foregå andre med et godt eksempel. - Jeg syntes mildest talt, at det var nogle imponerende *ældre herrer*, der her dukkede op som skolekammerater, - husk, jeg var en tøs på 17. Vi var vist kun to piger til stede, *Ellen Biering* og jeg, og sagde ikke et ord, det var absolut heller ikke ventet. Mærkeligt, at der overhovedet kom en kvinde ind i bestyrelsen!

- *Oxholm* husker jeg som en nydelig, flot mand. Og *Ahlefeldt*, tynd som en sytråd - mest indtryk gjorde han på mig, fordi han hvert eneste år præsterede en ny sang til festen. Og så hans særprægede - og lange - taler, engang kaldte han *David* (ham med *Goliath*) for en ussel snigmorder, det må have gjort chokerende indtryk, siden jeg husker det endnu! Og de mange festlige

personligheder i bestyrelsen, hattegrosserer Melbye, Kornerup, rektor Krarup.

- Ved en af jubilæumsfesterne i Roskildenser-Samfundet, længe efter skoletiden, kom jeg til at sidde mellem Krarup og hans yndlingslev fra skoletiden, Louis Hammerich. Jeg foreslog, at vi skulle bytte plads, så de to kunne tale sammen. »Nej,« sagde Krarup, »jeg skal snakke med Ulla først. Kan du huske, da jeg tævede dig - jeg oplever det endnu i onde drømme. . .«.

- Jo, jeg huskede det. Det var i 4. Mellem, det år, jeg gik til præst. Jeg mødte op hjemme om eftermiddagen med næseblod og blå øje. Min far sagde kun: »- hvad har du gjort?« Det måtte jeg jo fortælle ham. Jeg havde glemt at læse på stiløvelse til Krarups time, derfor fik jeg før timen en oversættelse af en kammerat ude på toiletet. Den satte jeg fast med knappenåle på min »formand« og læste trøstigt op af den. Det gik så udmærket, at jeg slet ikke lagde mærke til, hvad der foregik omkring mig. Pludselig var Krarup over mig - han var en meget hidsig mand - han tog mig i fletningerne og slog løs, så kammeraterne råbte: »- hr. Krarup, pas nu på!« - de kendte hans hidsighed. Da min far havde hørt historien, sagde han bare: »- det har du ærligt fortjent - gå straks i seng, ellers får du også et par på kassen af mig!« Næste dag var Krarup ganske ulykkelig: »- Ulla, hvad sagde din far?« Jeg refererede ord for ord. »Ulla«, sagde Krarup nu den aften, mange år efter, »hvis din far ikke havde været så fornuftig den dag, var jeg ikke blevet rektor på Herlufsholm«.

- Men jeg fik da mange tærsk, det gjorde alle, det forhindrede mig ikke i at elske skolen. Jeg syntes, *alt* var morsomt - hver eneste dag. Jeg ser skolegården for mig, med glidebanerne om vinteren, - jeg tabte altid min røde hårløffe i kampens hede og kunne ikke finde den igen. En dag havde en af de store drenge fundet den, han hed forresten Erik Johnstad Møller, og han satte den i sit knaphul, men jeg turde naturligvis ikke sige noget til ham, det gjorde man ikke.

- Jeg husker timerne hos gamle Latin-Mikkelsen - og den dag, hvor jeg mødte rektor Hauch i skolebiblioteket: »Hvad laver du, lille Ulla?« »Jeg leder efter en god bog!« »Hvad mener du med en god bog?« Og så fandt han en bog frem, som hed noget i retning af »What became of Pamela?« »Dette er, hvad jeg kalder en god, dårlig bog«, sagde han, og så fik jeg den med hjem. En anden gang var jeg kaldt ind på rektor Hauchs kontor og skyndte mig derhen i overtøj og med muffe - en muffe, jeg var så glad for.

Da rektor så muffen råbte han: »Hvad ligner det at komme ind til rektor med *lapse-muffe!*« og så rev han den fra mig og kastede den lige ud ad vinduet! Den blev ikke rigtig til muffe mere, for der var frikvarter. . .

Min søster Inger var aldrig rodet ind i noget. Tværtimod, kan man sige, hun opnåede engang at få skolens store legat. . .

Hvor stort var skolens »store«?

- 40 kr! Noget helt uopnåeligt for mig, selvfølgelig. En dag, da jeg kurede ned ad trappegelænderet - det har altid været forbudt i skolen - troede Mikkelsen, at det var Inger, han havde set på forbudte gelænderveje og sagde: »Inger, du mister dit legat!« Men det var da heldigvis kun mig. . .

- Lad mig se, vi havde C. C. Christensen i geografi, Henriksen i fransk - og frk. Schiøtz i håndgerning. Ak, jeg var venstrehåndet, sad en dag i lovsangssalen, hvor vi havde håndgerningstimer, og syede linning på molsbukser. Tre gange måtte jeg pille op og sy om, men så blev jeg også så rasende, at jeg krammede bukserne sammen og smed dem lige ind i kakkelovnen. Anmærkningen faldt omgående og kom til at lyde sådan: *Ulla har smidt sine bukser i kakkelovnen.* Min far blev lamslået. »Jamen far, det var ikke dem, jeg havde på!« Og så må jeg sige, at han skrev et brev til skolen, hvori han ønskede sin datter fritaget for håndgerning.

I stedet kom jeg til at spille fodbold med drenge, gymnastiklærer Enevoldsen stod og manglede en mand. Det gik, indtil den dag, hvor nogle virkeligt ansvarlige voksne (af tidens tilsnit) opdagede Enevoldsens arrangement - »hvor kan det dog falde Dem ind at lade Ulla spille fodbold, hun går endda til præst!«

Som medlem af Roskildensersamfundet fortsatte vor kammerat sine interessante sammenstød med rektorer:

- Engang til en jubilæumsfest (jeg har jo været med til mange!) dansede jeg Lanciers med en jernstærk person, jeg husker ikke hvem, - han svingede mig i luften, til jeg landede i en af »Prinsen«s sidesofaer - på skødet af rektor V. S. Lauritsen, som jeg endnu ikke havde mødt, men altså nu lærte at kende. . . Han påstod til gengæld, at han kendte mig i forvejen - »jeg har set et billede af dig, du ser forresten yngre ud nu!«

Rigtigt er det, at man kender Ulla Schierbeck på et hvilket som helst skolebillede. Kammerater, der møder op på Samfundets 65 års dag kan



Realister 1913. Fra venstre, foran: Emilie Christensen, Ulla Scheel Jensen, Ellen Biering, Karen Laugesen, Ida Rasmussen, Inger Marie (kaldet Søster) Wied, - Gustav Wieds datter.

Midterste række: Kaj Høeg, Køge, Valdemar Isak Øehlenschläger, Fritz Richter, Jervild, Ejvind Lund, (næste persons navn kniber det med), og Albert Parliin.

Bagest: Kaj Freitag, Kaj Jørgensen, Erhardt Quistgård (den senere admiral og forsvarschef), Karl Axel Voss, Ivan Wandel-Petersen, Nielsen (her mangler fornavn), Poul Christiansen, Tage Hansen og Ejnar Ulrich.

prøve at gå ud fra dette, der såmænd er 68 år, et skolefoto fra 1913, men vi kan jo godt sige til andre, at hun sidder som nr. 2 fra venstre på første række.

OPGAVERNE, PERSONERNE, MÅDERNE...

Roskildenser-Samfundet har ikke været stedet, hvor man skiftede personer ud hveranden dag, hverken formænd eller styrelsesmedlemmer. Den første formand, kammerherre W. Oxholm, bestred sin post fra stiftelsen og 29 år frem. Lensgreve Ahlefeldt havde i samtlige disse år været næstformand og føjede nu to formandsår til, før sin død i 1947. Da rykkede yngre folk frem i skikkelse af dir. H. W. Sprechler, som afløstes 1956 af roskildenser, kirkegårdsinspektør Hans Rønø. Næste mand i stolen var civiling., dir. Peter Hartmann (fortsat knyttet til Roskildenser-Samfundet) og for tre år siden tiltrådte dommer H. C. Beck, Roskilde. Andre foreninger har æresmedlemmer, de findes også her, men Roskildenser-Samfundet kunne i mange år opvise en æresformand, nemlig forfatte-

ren Holger Rørdam, en menneskealder redaktør af Roars Kilde og et aktiv, man således nægtede at give slip på.

Det skal siges, at styrelsen overfor den massive modstand mod at afskaffe de siddende medlemmer, selv sørgede for en fornyelse: i 1939 sikredes to pladser for nyere årgange. Senere har bestræbelserne fået form af tilgang (og afløsning) hvert år af en dimittend-repræsentant, så at hver ny årgang kan tages med på råd og bl. a. stilles i spidsen for »festen for de 5 seneste årgange«.

Dermed er vi inde på *opgaverne*. De var fra begyndelsen 1) at samle kammeraterne, holde forbindelser ved lige, skabe mødesteder og sammenkomster og 2) vise en anden side af kammeratskabet ved oprettelsen (1925) af Roskildensersamfundets Støtte- og Uddannelsesfond, til gavn for nye kammerater. Alle »gamle« opfordredes til at deltage i dens opretholdelse og, helst, *forøgelse*. Se side 2!

Låne- og legatmuligheder bekendtgøres hvert år på skolen. Og kontakt til skolen holdes åben

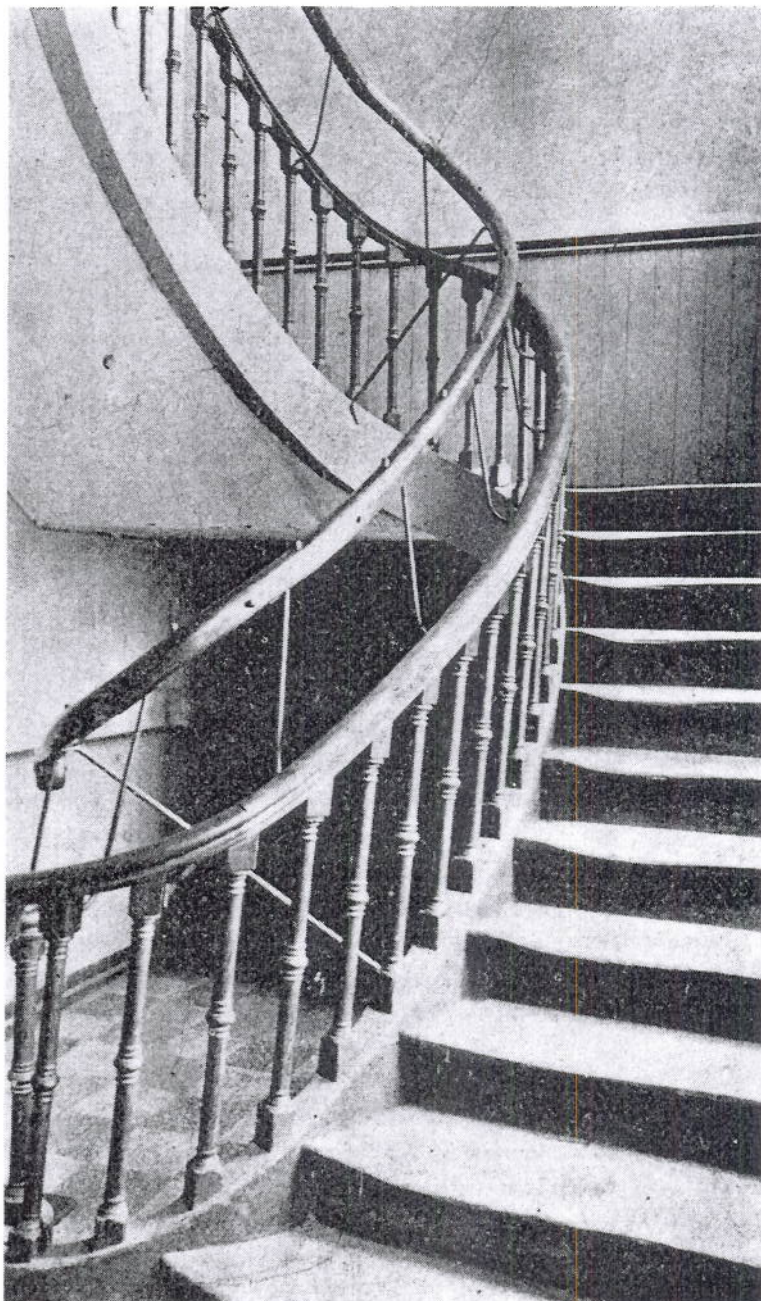
ved nær forbindelse med den siddende rektor og Samfundets styrelse.

Et redskab for kammeratforbindelserne er naturligvis nærværende blad »Roars Kilde«, som når frem til medlemmerne en gang hvert år. Men det er nok en enkelt udgivelse, i 1965, af bogværket »Artibus Ingenius«, Roskilde Katedralskoles Historie, der blev allervægtigste indsats for den gamle skoles »ihukommelse« inden og udenfor kammeraters kredse. Roskildenser-Samfundet arbejdede en årrække for at få denne kostbare udgivelse i gang, og man valgte en helbefaren til opgavens løsning: dr. phil. Ada Bruhn Hoffmeyer, selv gammel elev fra RKS. Endelig har Roskildenser-Samfundet været førende i skabelsen af en ny (endnu ikke anerkendt) videnskabelig disciplin: *jubilarforskning*. Det mest tidskrævende arbejde til kammeratforbindelsers fremme er opsporingen af dem, man gerne vil have forbindelse med - og som viser sig, for det meste, at synes om at blive fundet. Arbejdet indtræder ikke bare årligt, det strækker sig over hele året. Hvordan finder man f. eks. mennesker, der udgik af skolen 1908 eller 1930, vistnok studerede og som sidst er set omkring Korsør, eller var det i Australien? Den legendariske dr. Engelstoft udførte opsporingsarbejdet i årtier, *Inge Winther* rykker nu frem mod legenden med stærke skridt.

★

Trappen! Slidt af utallige - billedet kan stå som bindeled mellem Ulla Schierbecks minder fra før 1916 og det store opbrud, der skete for RKS i tiden op til 1969.

Om opbruddet handler de følgende sider.



To ny-historiske dokumenter

Roars Kilde kan i dette nr. bringe to historiske artikler, skrevet specielt til bladet, om Katedralskolens udflytning fra sin plads ved Domkirken og Amtsgymnasiets indtog.

Især har det interesseret os, hvorledes den ombygning og udvidelse, der syntes umulig at opnå for Katedralskolen, nu foretages i storstilet mål (og formedelst 55 mill. kr.) for et andet gymnasium.

»Skæbnen« har føjet sig så vittigt, at dette års jubilæum i Roskildenser-Samfundet, hjemløs

på grund af restaureringer af den nu kommunale store sal på »Prindsen« og et *alt optaget* på RKS, Holbækvej, låner det eneste lokale i byen, der er stort nok: kantinen i Amtsgymnasiets nybyggeri ved Domkirkepladsen (se program side 2). På grund af denne indbydelse kan deltagerne altså komme til at tage stedet i øjesyn. Lindetræet står stadig i gården...

Først har rektor G. Tolderlund-Hansen ordet:

Hvorfor blev Katedralskolen flyttet?

En redegørelse fra G. Tolderlund-Hansen, Roskilde Katedralskoles rektor 1957-71.

Redaktøren af »Roars Kilde« sagde til mig: »Når gamle elever passerer Domkirkepladsen, føler de et stik i hjertet; for nu ligger der et moderne gymnasium på det sted, hvor man påstod, der ikke var plads til at bygge Katedralskolen ud. Det var der altså! Forklar os, hvorfor den så blev flyttet«.

Det sagde jeg straks ja til. Endda med glæde; for der er kendsgerninger i den sag, det er nyttigt at få draget frem.

Et brev om det gamle sted

Først et brev, jeg den 3. december 1961 sendte undervisningsministeriets hovedforhandler, kontorchef Eiler Mogensen. Man havde på det tidspunkt opgivet at udvide den gamle skole og arbejdede med projekt til en ny i det nederste af rektorhaven. I brevet skrev jeg om betydningen af at bevare skolen i domkirkens nærhed, og jeg citerer brevet så udførligt her, fordi det dokumenterer, at man fra skolens side ikke så med let sind på en udflytning.

Jeg skrev bl. a.:

Man antager, at skolens historie kan føres tilbage til domkapitlets oprettelse o. 1020. Hvor skolen har haft til huse i de første århundreder, vides ikke, men antagelig har det været i en længst forsvunden bygning umiddelbart nord for kirken, omtrent hvor domprovstegården nu ligger. Fra slutningen af middelalderen til 1842 havde skolen til huse i en sengotisk bygning, som lå umiddelbart nordvest for kirken, d. v. s. nær det sted, hvor det er planen nu at opføre en ny bygning. Kort efter at man i 1842 tog den nuværende hovedbygning i brug, blev den gamle skole nedrevet, og der blev foretaget en regulering af pladsen og Skolegade.

Katedralskolen har altså ligget i umiddelbar nærhed af kirken gennem hele sin historie, og det må fra skolens side betragtes som overordentlig væsentligt at bevare denne tilknytning. Derfor har man fra alle sider med stor glæde hilst muligheden af at udnytte kirkebakkens vestskråning. Placeres skolen mellem Maglekilde og kirken, vil alle rimelige æstetiske og historiske krav være imødekommet, og trafikalt vil den være lige så velbeliggende som nu.

Flyttes den til byens periferi eller helt uden for byen, vil der ikke blot opstå næsten uløselige trafikale problemer, men det særpræg, skolen har som Katedralskole, vil vanskeligt kunne bevares. . . I Roskilde har vi nu den eneste chance at kunne skaffe grund til en moderne bygning i de gamle omgivelser. Det er efter min overbevisning betydelige ofre værdt at udnytte denne mulighed.

Dette er ikke begrundet i almindelig sentimentalitet. For det første er jeg sikker på, at det for eleverne har umådelig betydning i deres gymnasietid daglig at færdes på et så skønt og minderigt sted som kvarteret omkring Roskilde Domkirke, præget som det er af virkelig kultur.

For det andet har vi takket være skolens enestående beliggenhed kunnet udnytte stedets kulturskatte direkte i undervisningen. De fleste af de studenter, som forlader Roskilde Katedralskole, har i faget historie studeret kirken som speciale, dels dens interessante og mangesidede bygningshistorie, dels kongegravens bidrag til Danmarkshistorien. Fordi skolen ligger side om side med domkirken, har historielærerne uden tidsspilde kunnet tilbringe mange timer derovre med deres elever. . .

Foruden kirken har vi også kunnet udnytte det nærliggende museum med dets rige samlinger, især fra byens middelalderlige liv og fra Hedeboegnen. . .

Alt dette ville blive afbrudt, dersom skolen blev flyttet bort fra domkirken.

Brevet slutter med en henvisning til kirkens brug ved juleafslutninger og anbefaler, at man i så vidt omfang som muligt under forhandling med Roskilde kommune har skolens tarv for øje. »Ved at værge statens interesser på ét område kan man komme til at skade dem på et andet«. Det sidste sigter til det nedenfor nærmere omtalte krav fra kommunen om udlevering af stats-ejede jorder ved Holbækvej som betingelse for kommunens medvirken til fornyelse af skolen.

Den gamle skole

Forud for afsendelsen af dette brev var der gået et årelangt arbejde.

Vi begyndte i sommeren 1958 med plan til udbygning på stedet. Der blev udarbejdet flere skitseforslag.

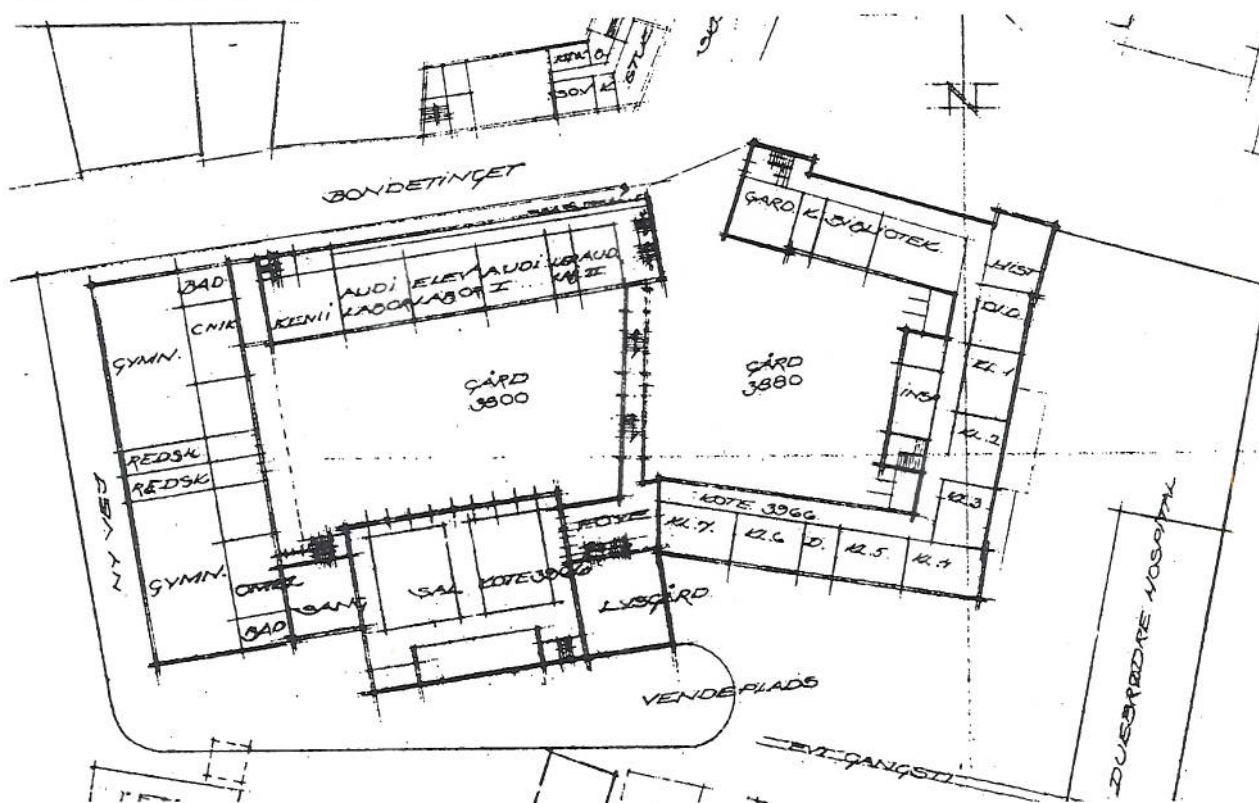
Fra skolens side var vi positivt indstillede; de naboer, hvis grunde skulle beskæres eller erhverves, var ikke alle lige begejstrede, en enkelt direkte fortvivlet. Det var dog problemer, som nok kunne løses.

Alligevel sejrede betænkelighederne. Det blev, som man kan ane af skitsen, et meget kompakt byggeri. Forsvarligt langt ud i fremtiden?

Forskellen på det, og hvad Amtsgymnasiet har gennemført, ligger for mig at se på to afgørende punkter:

1. Vi *skulle* have plads til to gymnastiksale med udenomsrum. På den tid anede ingen - i alt

Det bedste så sådan ud:



Sådan forestillede man sig i 1960, at den gamle skole kunne udbygges. Gymnastiksalsbygningen tænkes gjort enetages og bl. a. anvendt til pedelbolig. De nye store tilbygninger dækker de nuværende grunde til Bonde-tinget 1, 3 og 5, og af den grund, skolen skulle erhverve, skærer helt ind til bagsiden af de store forretningsejendomme i hovedgaden. Skitsen viser ikke de detaljer, som overbeviste byggeudvalget om, at der blev for få rum.

fald ingen på skolen - at Fjordvilla nogle år senere ville blive revet ned, så der her kunne bygges gymnastikhus. Det er klart, at alene udnyttelsen af den mulighed skaffede megen luft omkring den gamle skole.

2. Vi ville have en samlingsal til ca. 600 mennesker med scene. Man må huske, at dengang var den daglige morgensang en selvfølge. Senere blev det til morgensamling, om ikke hver dag, så ofte. Jævnlig uden fællessang. Der er dog tegn til, at sangen kommer igen. For nylig (1.3.81) argumenterede en pige fra Ballerup Gymnasium varmt for det i et indlæg i Berlingske Tidende. »Det er nu hensigten, at vi på gymnasiets morgensamlinger skal begynde med en dansk sang, hvilket jeg håber vil brede sig til andre skoler landet over«. Får pigen ret, er det jo godt at have en samlingsal. - Man må også huske, at dengang, i begyndelsen af 60'erne, var en ændret gymnasiereordning på trapperne, bl. a. med det nye fænomen fællestimer og andre ideer om fællesarrangementer. Dertil kom de traditionelle: forældremøder, korsang, skolekomedier. Evt. foredrag o. lign., hvortil man kunne ind-

byde større kredse. En samlingsal hørte til et nyt gymnasiums byggeprogram. Skulle Roskilde Katedralskole amputeres på det felt? Det syntes flertallet af kollegerne og jeg ikke. Deri blev vi støttet af direktør Sigurd Højby, som på et byggemøde gik kraftigt imod, da det fra en ministeriel embedsmand blev luftet at stryge salen.

Så når man i dag spørger, hvordan Amtsgymnasiet kan være på grunden, når Katedralskolen ikke kunne, er svaret: fordi vi skulle have plads til to gymnastiksale og en samlingsal.

Dertil kom en vigtig ting:

Den nye gymnasiereordning opererede med vidtgående grendeling i 2. og 3. g. I læseplansudvalget regnede man med, at skulle en gymnasi-skole kunne tilbyde eleverne fuldt grenvalg, måtte den anlægges på at være på i alt 24 klasser à 24 elever (6-sporet gymnasium og dobbelt-sporet realafdeling - eventuelt 7- til 8-sporet gymnasium med enkeltsporet realafdeling eller helt uden en sådan). Det blev - dels på skolen, dels under forhandling med centrale myndigheder - nøje overvejet, om en ombygning af den gamle skole kunne skaffe plads nok til en sådan

elevmasse. Det blev en udbredt opfattelse, at det kunne den ikke. – Siden har det så vist sig, at man godt kan køre fornuftigt med mindre, og så er det naturligvis let at være bagklog. Det er imidlertid en kendsgerning, at når man omkring 1960 skulle tage stilling til, hvordan man skaffede skolen de bedste rammer, måtte man gå ud fra den foreliggende situation og fra den fremtid, man kunne overskue. Jeg husker tydeligt, at det ledende motiv i overvejelserne var, at nu, da chancen var der for at skabe ideelle rammer, måtte man ikke nøjes med mindre end det bedst mulige.

Projektet på Maglekildebakken

Det var baggrunden for et helt andet projekt: en ny bygning på Maglekildebakken, d.v.s. i den største del af rektorboligens have, hen over Brøndanstaltens og nogle nabohuses grunde, over til Weysegangen – med nedlæggelse af Lille Maglekildestræde til følge.

Dette projekt tegnede virkelig godt. Jeg er ikke et øjeblik i tvivl om, at her kunne man have fået den ideelle løsning. Og jeg arbejdede af karsken bælg for den. Det var i den forbindelse, jeg sendte ministeriet det brev, jeg indledte med at citere i denne redegørelse.

Hvorfor forliste så dette projekt?

Skønt jeg nødig vil være polemisk, må jeg i sandhedens interesse fastslå, at en af grundene til, at det ikke gik, var, at Roskilde kommune stak en kæp i hjulet. Man var meget positiv, da planen blev fremlagt, ville gerne afstå Brøndanstalten og være behjælpelig med fornøden erhvervelse af nogle naboejendomme. Men man kædede sit tilsagn om medvirken sammen med en sag, som intet havde med skolen at gøre. I årevis havde man ligget i strid med universitetet om erhvervelse ved mageskifte af nogle jorder ved Holbækvej. I en skrivelse af 11. november 1961 fra kommunen til undervisningsministeriet hed det, at »det er en betingelse for kommunens støtte til planerne om en ny katedralskole, at de ovennævnte arealer samtidig kan overdrages til kommunen. . . «

Dermed kørte vi fast på Maglekildebakken. To år senere var man efter talrige vidtløftige forhandlinger lige vidt. Og så var ministeriet ved at miste tålmodigheden. Efter et møde den 14. oktober 1963 refereres afdelingschef Mogensen for en udtalelse om, at »det kunne herefter ikke længere tolereres, at katedralskolen blev brugt som løftestang for flere krav fra byrådet«.

Det må dog tilføjes, at i de forløbne to år var ministeriets oprindelige varme tilslutning til projektet kølnet af anden grund. Ved nøjere undersøgelse af forholdene havde det vist sig, at etablering af en byggegrund på 10.000 m² ville kræve ekspropriation af et betydeligt antal grundstykker, bl. a. en del af de haver, der hørte til ejendommene langs Bondetingets nordside. Det er mit bestemte indtryk, uden at jeg nøje kan dokumentere det, at man veg tilbage for at kaste sig ud i dette foretagende. Men jeg tror, man havde gjort det, hvis kommunen ikke havde bragt sagen til standsning i de to år.

Holbækvej dukker op

Nu skar man fra ministeriets side igennem.

På et møde den 28. februar 1964 dukkede for første gang tanken om at bygge skolen ved Holbækvej op som en seriøs mulighed, idet (jeg citerer fra referatet) »afdelingschef Mogensen udtalte, at det kan blive nødvendigt – såfremt kommunen opstiller for urimelige krav – at forlade det hidtidige udgangspunkt og dermed tanken om det af kommunen ønskede magelæg for i stedet at overveje følgende to muligheder: 1. Nyopførelse af Katedralskolen på dens eget areal ved Holbækvej.

2. Oprettelse af et nyt gymnasium i området øst for Roskilde – evt. i Tåstrup, hvor man har tilbud om grund, hvorefter Katedralskolens elevtal kan nedbringes til det, som bygningernes kapacitet er beregnet for«.

Dette sidste var 250, højst 300, elever. Ud fra de betragtninger, jeg har fremført ovenfor, var det klart, at vi fra skolens side måtte vende os mod denne udvej.

Selv håbede jeg stadig på Maglekildebakke-løsningen. Men af de to ovennævnte forslag var nr. 1 det mindst dårlige.

Disse synspunkter gav jeg udtryk for på et møde i Planlægningsudvalget for gymnasieskolerne den 2. marts 1964.

Det gjorde indtryk på de deltagende, da planlægningsseksperter magister Antonsen med hensyn til byggeri ved Holbækvej »fandt, at denne løsning var den gunstigste for skolen. Placeringen i forhold til byen og dennes forventede ekspansion er fortræffelig, og det vil både være lettere, hurtigere og billigere at bygge på vestgrunden« (d.v.s. ved Holbækvej).

Og skønt kommunen ikke var kommet igennem med sine mageskifteplaner, gik man også fra den side ind for tanken. Fra et møde med borg-

mester Juul Hansen og byrådssekretær Jaquet har jeg refereret til ministeriet, at »man gav fuld tilslutning til opførelse af en skole ved Holbækvej. Borgmesteren fandt, at det var den eneste fornuftige løsning og betonedede, at man i så fald kunne foretage en bedre sanering af Maglekildekvarteret«.

Således kom sagen ind på det spor, den fortsatte ad.

Den gamle skole var kommunen i midten af 60'erne ikke interesseret i at overtage. Da det imidlertid blev klart, at elevtilgangen i løbet af få år ville overstige, hvad den nye skole kunne tage, luftedes tanker om at bygge et kommunalt gymnasium i den østlige del af byen. Under opbygningsfasen ville man så benytte bygningen på domkirkepladsen.

Kan man ikke få den, man elsker –

Til slut et par ord om holdningen til den nye skole. Som det fremgår af det foregående, var det ikke den løsning, jeg havde drømt om og kæmpet for gennem årene.

Men da beslutningen var taget, følte jeg det som min opgave at gå positivt ind for den. Kan man ikke få den, man elsker, må man som bekendt prøve at elske den, man får. Jeg vedgår blankt, at jeg de følgende år gjorde mig store anstrengelser for at finde de lyse sider ved den nye skole og skabe så mange af den slags som muligt.

Omgivelserne i videre forstand er det svært at sige noget godt om, og slet ikke hvis man sammenligner med den gamle skoles. Byplanlæggere viste os, hvordan der i løbet af få år ville rejse sig et spændende kvarter mellem Holbækvej og Sankt Hans. Nogle mente også, at det nye universitet ville blive nabo til os. Foreløbig er der ikke sket meget.

Men selve skolens terræn (50.000 m² mod de 10.000 m², man kunne have fået på Maglekildebakken) synes jeg blev udnyttet smukt, ikke mindst atriumgården. Jeg synes også, der er meget godt at sige om bygningen. I de 2½ år, jeg virkede derude, lærte jeg den at kende som meget funktionsdygtig både i hverdag og til fest. Intet er hævet over kritik, heller ikke den. Men mange besøgende udtalte deres glæde og beundring. En dag fik vi således besøg af en delegation fra en midtjysk by, der skulle bygge gymnasium. Man havde været rundt i landet. Roskilde var sidste station. Og man erklærede, at dette her var li' godt det bedste, man havde set. Sådan en ville man gerne have. – Kollegerne gjor-

de hver på sit felt meget for at udnytte de givne muligheder på en fin måde. Alt i alt: jeg synes, det er en pæn skole, uden prunk, renfærdig i linierne, med mange lyse og venlige rum.

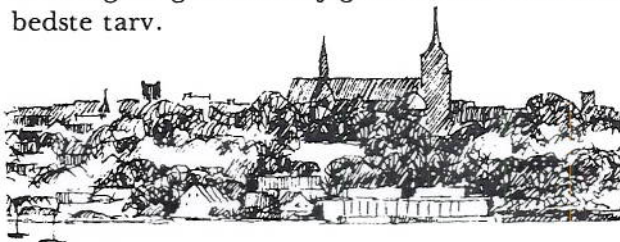
Et stort problem var, om man kunne overføre lidt af atmosfæren fra den gamle til den nye skole. Det var ikke alverden, der på den gamle fandtes af original billedkunst. Vore forgængere satsede mere på bøger end på billeder. Der var dog værdifulde levn fra en svunden tid. Et af dem var nogle illuminerede stumper af middelalderlige håndskrifter, fundet som bindfoder i en defekt foliant på biblioteket. De blev indrammet for år tilbage og er nok et af de mest værdifulde fortidsminder, skolen har – bortset fra det store bibliotek.

Som minde om fortiden gav Roskildenser-Samfundet os en samling fotostater af skolens tidligere bygninger inde omkring domkirken.

Til erstatning for den udformning af skolens devise, der på den gamle hovedbygning var anbragt på frontispicen, bekostede undervisningsministeriet en smuk cirkelformet gengivelse af skolens segl til opsætning ved hovedindgangen til den nye skole.

Den tid, vi lever i, blev repræsenteret ved en samling værker af nogle af tidens betydelige kunstnere. Roskilde Sparekasse skænkede *Arne L. Hansens* »Underholdningsbillede i 10 satser til at gå tur langs«, skolens boghandler bekostede det ene, lærere og elever det andet af *Birthe Weggerbys* keramiske arbejder, Roskilde Katedralskoles Venner *Damgård Sørensen's* »Kinetisk billede«. En samling grafik bekostedes ligeledes af Katedralskolens Venner. Og da bestyrelsen for Ny Carlsbergfondet havde set, hvad der var hængt op, forærede man os *Arne L. Hansens* store maleri »Fra værket i Holmegård«, idet man fandt, det ville supplere relieffet smukt. Alt sammen forsøg på at skabe miljø, der uden at fornægte fortiden er udtryk for nutiden.

Trods alt kan også jeg, når jeg, nu ved sjældne lejligheder, passerer Domkirkepladsen, føle et stik i hjertet. Og tit spørger man sig selv: Handlede man under den her skildrede lange procedure ret? Jeg kan for mit vedkommende sige, at jeg i alt fald ikke har handlet ubetænksomt og altid søgt at gøre, hvad jeg mente var til skolens bedste tarv.



Allerede overskriften, som skyldes følgende artikels forfatter, kan nok forbause gamle elever, dvs. elever indtil 1969. Ligger den gamle skole der stadigvæk? Taler vi om bygninger og placering eller om »arvefølge«? Under alle omstændigheder taler vi, mens græsset gror: i 1981 er man oppe på 12 store årgange, for hvem Holbækvejens bygninger er »den gamle skole«.
Amtsdirektør Ernst Verwohlt, selv gammel elev fra RKS, skriver her dokument nr. 2. Efter læsningen vil man måske mere end ane en tendens (i by og egn og ny amtskommune) til at tænke på Roskildes Katedralskoler, i flertal?

red.

Hvorfor ligger den gamle skole der stadigvæk?

En kommentar fra amtsdirektør Ernst Verwohlt (s. 1942).

I dagens Roskilde kan man på to forskellige gymnasie-mure finde Katedralskolens gamle devise *artibus ingenuis*: i beskedne anløbne bogstaver på frontispicen af den gamle skole over for Domkirken og med mere prangende store guldbogstaver på muren af det nye gymnasium, man i 1969 flyttede ud til byens vestende ved Holbækvej, hvor det stadig ligger omkranset af grønne marker.

Ingen, der kender til sagens forløb i almindelighed og til rektor G. Tolderlund-Hansen i særdeleshed, vil bestride redeligheden i hans foranstående redegørelse - herunder rektors stædige kamp med undervisningsministeriet og en fejlslagen kommunal byplanpolitik i ønsket om at bevare en 1000-årig skole på dens oprindelige sted ved Domkirkens fod.

Det besynderlige er bare, at den gamle - dengang kasserede - skole i disse år er genopstået som fugl Fønix af asken og i dag i ombygget og udbygget stand rummer et moderne gymnasium med plads til 570 sprællevende elever: Amtsgymnasiet i Roskilde. Hvordan kunne det gå til?

Overgangsordning

Uanset at forudsætningen for at der blev opført en ny Katedralskole på Holbækvej var den, at de gamle bygninger ved Domkirkepladsen skulle ophøre at fungere som gymnasium, blev både amt og by allerede inden den nye Katedralskoles indvielse den 9. april 1969 klar over, at dette næppe kunne lade sig gøre. Som følge af den hastige befolkningsudvikling i Roskilde og dens omegn og det deraf følgende øgede gymnasiebehov blev der i november 1968 optaget forhandlinger mellem undervisningsministeriet, Roskil-

de amtsråd og Roskilde byråd om mulighederne for at anvende den gamle Roskilde Katedralskoles bygninger til kommunalt gymnasium.

Resultatet af disse forhandlinger blev, at undervisningsministeriet den 28. februar 1969 meddelte, at »man var villig til at overdrage Roskilde Katedralskoles nuværende bygninger til amtet og købstaden under den forudsætning, at skolebygningen midlertidigt skal benyttes af et pr. 1. august 1969 nyoprettet kommunalt gymnasium, og således at der, så snart det bliver muligt, opføres en nybygning for dette gymnasium«.

Hele herligheden kostede 2,6 mill. kr. - en udgift som amt og by delte, og i tilgift fik man vederlagsfrit overdraget brugsretten til sportspladsen ved Sct. Claravej.

Det blev en kamp med tiden at få det nye gymnasium op at stå. Der så unægtelig ikke rart ud på den gamle skole efter udflytningen. Alle rektor V. S. Lauritsens historiske inskriptioner på gangene, som vi i min tid så ærbødige op til, skreg trøstesløse ud mod de tomme rum. Endnu før finansudvalget havde afsluttet forhandlingerne om skolens ejerforhold, var ansættelsen af lærerpersonalet imidlertid i gang, og den nyansatte dynamiske rektor Knud Hemmingsen gik i gang med teknikere og håndværkere. For et beløb på godt 2 mill. kr. til istandsættelse af bygninger samt nyanskaffelse af inventar og undervisningsmidler lykkedes det på rekordtid at få etableret det nye gymnasium og HF-kursus i de gamle bygninger, og ved et festligt kaffebord i skolegården den 11. august 1969 kunne man starte med fem gymnasieklasser og tre HF-klasser.

Alt var dog ikke idyl - der måtte undertiden sværdslag til. Den gamle rektorbolig var ikke

omfattet af handelen med undervisningsministeriet, og indenrigsministeriet havde i foråret 1970 til hensigt at ombygge den til amtmandsbolig. Det rejste en harmdirrende protest fra gymnasieeleverne, som sammen med rektoren mente, at de havde behov for boligen til undervisnings- og læselokaler. Eleverne besatte rektorboligen i en protestmarch under devisen »En amtmand eller 400 elever«, og miraklet skete: indenrigsministeriet bøjede sig, og der blev indrettet klasserum, bibliotek og læselokaler for eleverne i den gamle rektorbolig, der ved samme lejlighed blev gennemgribende istandsat. Øksen lå dog stadigvæk ved træets fod - der var kun givet midlertidig tilladelse til at opretholde undervisningen i de gamle lokaler. Skulle man i stedet på længere sigt opføre et helt nyt gymnasium et andet sted i Roskilde?

Nye tider

1. april 1973 overgik ifølge en ny lovgivning ansvaret for og driften af gymnasieskoler til de i 1970 etablerede nye amtskommuner. Det var en helt ny og spændende arbejdsopgave, og en embedsmandsgruppe, som jeg blev formand for, udarbejdede i de følgende år adskillige betænkninger om den fremtidige gymnasiestruktur i amtskommunen.

Der blev i 1973 forhandlet med undervisningsministeriet om at placere et forsøgsgymnasium på det nye universitetsområde i Roskilde Øst - RUC i et forsøg på at etablere en slags integreret undervisning, der gensidig kunne udnytte hinandens faciliteter. Der blev udarbejdet et foreløbigt dispositionsforslag, i hvilket der blev medtaget et areal på ca. 6 ha til gymnasietyggeri, men man kunne faktisk ikke komme rigtig ud af stedet. En amtskommunal betænkning fra maj 1974 konkluderede herefter i følgende manende ord: »Ved vurderingen af amtsgymnasiets fremtid bør der lægges vægt på det miljømæssige og historisk-traditionsmæssige samspil mellem gymnasiet som undervisningsinstitution, placering i bykernen ved Roskilde Domkirke og det omgivende bymiljø. Bygningsæstetisk - enkeltvis betragtet - er hverken hovedbygningerne eller andre af gymnasiets bygninger særlig værdifulde, men de er størrelsesmæssigt i deres indbyrdes proportion og i forhold til Domkirken med til at »holde denne på plads« og understrege dens vældige dimension. Der må ske en afvejning af, på den ene side en forsvarlig funktionel og økonomisk drift af undervisningsinsti-

tutionen og på den anden side mulighederne for at medvirke til opretholdelse af et væsentligt bymiljø bl.a. knyttet til undervisningsinstitutionen og dens traditioner.«

Bevaringsplanen

Amtsrådet overdrog herefter i 1974 arkitektfirmaet Skaarup & Jespersen, København, at udarbejde en plan til modernisering af gymnasiet på dets gamle plads ved Domkirken, idet man stillede følgende krav til projektet:

1. Tidssvarende nye gymnastik- og boldspilfaciliteter.
2. Kantine og samlingsal.
3. Tidssvarende faglokaler og lærerværelse.
4. Nødvendige moderniserede klasseværelser.
5. Plads til skolens administration.

Det var ingenlunde nogen let opgave at opfylde de stillede krav, når der fortsat skulle foregå undervisning på skolen. Bevaringsplanen for amts-gymnasiet, der forelå i foråret 1975, indebar da også en gennemførelse af byggeriet i hele 5 etaper:

Etape 1: Etablering af gymnastikfaciliteter på idrætsområdet ved »Tuttesti«.

Etape 2: Ombygning af det gamle gymnastiksalshus i Bondetinget 2 til musiklokaler og klasserum.

Etape 3: Nedrivning af Bondetinget 1-3 og opførelse af en ny 2-etagers bygning i Bondetinget med klasserum på 1. sal, administration i stuen og forbundet med de gamle bygninger med en een-etages bygning, rummende kantine og lærerværelser. I kælderen garderobe, toiletter og auditorier.

Etape 4: Ændring i de gamle bygninger, herunder nye faglokaler for kemi, fysik, biologi og EDB samt ændringer og istandsættelser i resterende rum.

Etape 5: Etablering af en grøn »Latinerhave« i karreen mellem Bondetinget, Karen Olsdatterstræde og Skomagergade.

Det var en dristig og kostbar plan, der unægtelig også rejste nogen diskussion i amtsrådet og for så vidt også i byrådet, der som byplanmyndighed var bekymret over de begrænsede udvidelsesmuligheder for byens rådhus, som planen indebar.

Amtsrådet vedtog imidlertid i juni 1975 i princippet denne bevaringsplan, og kommunen blev anmodet om at udarbejde en byplanvedtægt for hele området.



Det nyopførte »gymhus« på Fjordvillas gamle grund.



Bondetingets nyopførte kalkede og vandskurede bygninger i arkitektonisk samvirke med den gamle hovedbygning.

Byplanfasen forsinkede byggeriet i 1½ år. Der blev udarbejdet hele 3 planforslag. I det ene regnede man med, at både rådhus og gymnasium skulle udbygges, i det andet skulle gymnasiets udbygges i overensstemmelse med bevaringsplanen og rådhuset »nedtrappes« i bymidten, medens man i det tredje påregtede, at amts-gymnasiet blev flyttet uden for byen, og at rådhuset overtog bygningerne.

I juni 1976 tilkendegav et meget klart flertal på et borgermøde på Hotel Prindsen, at man ønskede, at amts-gymnasiet forblev i bymidten, og nu begyndte svære forhandlinger mellem amt og by, med fredningsmyndigheder og miljø- og planstyrelsen. Midt i disse forhandlinger faldt der pludselig en appelsin i amtsrådets turban, idet restaurant »Fjordvilla«, der ejedes af Fællesorganisationen i Roskilde, blev udbudt til salg. På et møde i januar 1977 vedtog amtsrådet at købe Fjordvilla for 2,1 mill. kr. med henblik på at nedrive ejendommen og opføre gymnasiets gymnastikhus på dette areal, og på et efterfølgende byrådsmøde blev bevaringsplanen for amts-gymnasiet med et stort flertal vedtaget i byrådet.

Gymnastikhuset

I august 1978 kunne så langt om længe 1. etape af bevaringsplanen påbegyndes: Opførelsen af en sportshal på bakkeskråningen ved Tuttesti med den pragtfulde udsigt over Roskilde Fjord. I efteråret 1979 kunne amts-gymnasiet endelig rykke ind i gymnastikfaciliteter, som alle skolens gamle elever har sukket efter i generationer. Hallen, der er delvis forsænket i terrænet og ikke dominerende i de sarte historiske omgivelser, er opført som en muret, vandskuret, okkerfarvet bygning med en tagform, der følger boldspillet kurver og minimerer husets volumen. Taglægningen er af rustfarvet corten-stål, og anlæggets hovedbygning rummer en stor sportshal med internationale mål (plads til håndboldbaner, 3 volleyballbaner, 1 basketballbane, 10 trænings- og basketballbaner, 5 badmintonbaner og 1 bane til indendørs fodbold). Rummen er disponeret således, at den store hal ligger længst nede ad skråningen, een etage højere ligger gymnastiksal og teorirum, øverst ligger omklædningsrum og indgangsfoyer.

Roskilde amtskommune har på det seneste endvidere af staten erhvervet sportspladsen ved Sct. Claravej, hvor der nu er etableret fodboldbane og atletikfaciliteter samt opført et omklædningsrum.

Et mjødlegat uden penge

Ved udflytningen til Holbækvej havde »latin-skolen« medtaget alle skolens legater, og ved indvielsen af »gymhuset«, som det kaldes i daglig tale, havde rektor Hemmingsen og jeg derfor - uden fornøden kapital - oprettet et mjødlegat med navnet »AIRHANEN«, hvis etymologi naturligt forklares ved AIR (Amtsgymnasiet i Roskilde) og »hane«, der hentyder til den middelalderlige ølspuns i form af en hane, der blev fundet i forbindelse med de arkæologiske udgravninger under idrætshuset.

Legatet, der andrager 1000 kr. i klingende mønt samt en kopi af AIRHANEN, tildeles i forbindelse med translokationen til en afgangselev, der har udvist følgende egenskaber:

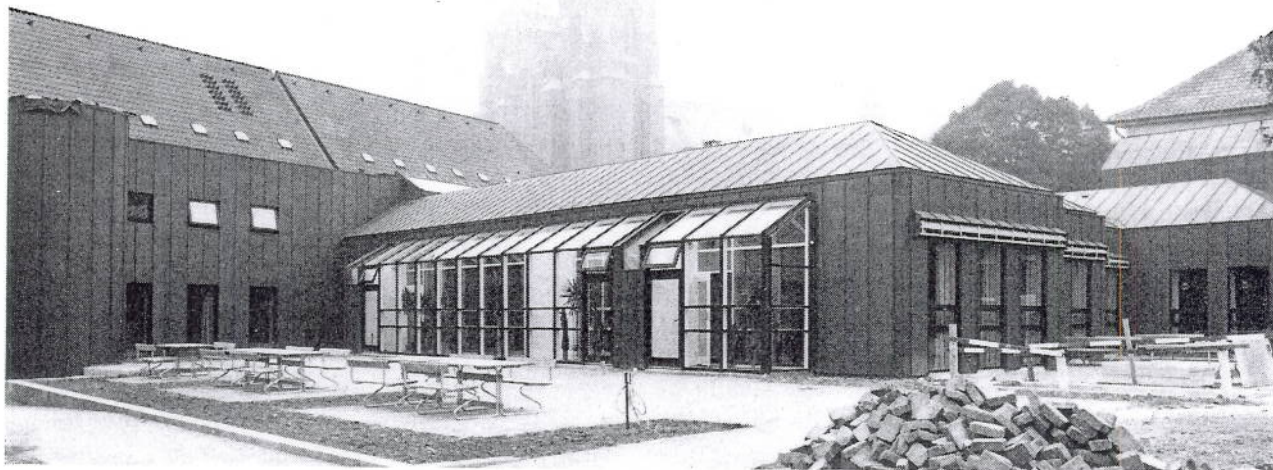
- 1) på fornøjelig, inspirerende og utraditionel vis i et vist omfang har taget del i undervisningen,
- 2) har demonstreret sin anerkendelse af og sympati for at visse bryggerier økonomisk og »liquidit« støtter kunst og videnskab (herunder arkæologi),
- 3) har demonstreret sin evne til at værne om AIR's hævdvundne traditioner,
- 4) markant har præget AIR's image såvel indtil som udadtil.

Da rektor og jeg i legatfundatsens § 4 er forudsat begge at være »myndige og i et rimeligt omfang vederhæftige og uberygtede«, har vi i de forløbne 2 år forsøgt at leve op til fundatsens § 5, hvorefter vi »efter bedste evne og ved ihærdigt arbejde forenet med nødvendigt snilde skal søge at tilvejebringe tilstrækkelige midler til den årlige legatuddeling«.

Det er hidtil lykkedes, men det har været svært. Såfremt medlemmer af Roskildenser-Samfundet i nostalgisk betagelse over, at man endelig på den gamle skole kan slå kolbøtter i passende omgivelser, skulle finde på at betænke dette legat med et beløb, modtages bidrag med glæde på giro nr. 50 10 500, Roskilde amtskommune, Amtsgården, Køgevej 80, 4000 Roskilde.

De sidste etaper af bevaringsplanen

Efter gymhusets opførelse er det gået slag i slag. De af generationers sved gennemsvede pige- og drengegygnastiksale i Bondetinget 2 blev i ombygget stand taget i brug i efteråret 1980 som musiklokaler og klasserum, og i september 1979 faldt Bondetinget 1-3 for bulldozeren med en sagte skælven for alle de minder, der lå gemt i



Udsigten fra den kommende Latinerhave mod skolens kantine og opholdsrum. Facaderne er beklædt med kobber, der ad åre vil harmonere med Domkirkens spir.

den ejendom, som igennem mange år var bolig for den elskelige lektor Aksel Werner og hans ikke mindre elskede hustru Emmy Werner – æresmedlem af Roskildenser-Samfundet. Amtskommunen havde forinden erhvervet naboejendommen, og på de to ejendommers plads kunne efter nedrivning af den gamle »filosofgang« og det dertil knyttede hæderkronede pissoir opføres et nyt gadehus, der arkitektonisk er indpasset elegant i miljøet i Bondetinget med kalkede, vandskurede facader. I gadehuset er der klasserum og administration, og bag den gamle filosofgang er nu opført et imponerende samlingsrum og kantine beklædt med kobber og med terrasser og udgang til en grøn »Latinerhave«, som amtskommunen har måttet erhverve arealer til som offentlig park i bymidten. Hele herligheden blev taget i brug i foråret 1981.

I august 1981 blev de moderniserede »vådfags«-faglokaler (kemi, fysik og biologi) i de gamle bygninger taget i brug – forsøgene på gangene var gennem de sidste 10 år forbudt af arbejdstilsynet! Tilbage står så alene ændring og istandsættelse af de resterende klasserum i de gamle bygninger. De tages i brug efterhånden som lokalerne færdiggøres i vinterens løb, og den dejlige grønne oase i bymidten »Latinerhaven« med direkte udgang fra kantinen påregnes åbnet som offentlig park i foråret 1982.

Gennemførelsen af bevaringsplanen for Amtsgymnasiet i Roskilde har været en kostbar af-

fære for Roskilde amtskommune. De samlede udgifter påregnes at andrage ca. 55 mill. kr., men til gengæld har man sikret, at den gamle skole er bevaret i bymidten. Hvilket land i Europa kan opvise en grøn mark op til en 1000-årig Domkirke (Provstevænget) og en grøn park i bymidte, der knytter sig til et ligeså gammelt undervisningscenter?

Nok har amtskommunen i 70'erne opført et nyt amts-gymnasium i Himmelev (som måske kan fortjene en senere omtale), et udbygget amts-gymnasium i Køge og yderligere to i henholdsvis Greve og Solrød med sammenlagt 4.100 elever (held for den, der blev student i rette tid!) – og nok betaler amtskommunen driftsudgifterne til Roskilde Katedralskole, selv om det stadig er et statsgymnasium, men jeg tror dog, at de fleste gamle medlemmer af Roskildenser-Samfundet vil medgive mig, at hjertet for den nutidige gymnasieundervisning i Roskilde amt fortsat ligger på den gamle historiske plads ved siden af Domkirken, som det efter mange sværdslag trods alt lykkedes at bevare.

Der ligger i de foranstående linier under ingen omstændigheder nogen skjult kritik af, hvad rektor G. Tolderlund-Hansen i sin tid var nødt til at acceptere. Han stred sin kamp – og kun ændret lovgivning og ændrede vilkår gav mulighed for at bevare den gamle skole på sin oprindelige plads.

Det begrænsede perspektiv – og muligheden for at udvide det

Fra Translokationen, juni 1981, på RKS

Roskildenser-Samfundet forestår ikke længere dimittendfesten efter årsafslutningen på skolen, men formand og repræsentanter for bestyrelsen er inviteret til begge begivenheder, hvor man i år fejrede 220 elevers eksamen. Roskildenser-Samfundets legat overrakte til Jens Christian Andersen og Charlotte Sejr Andersen. Gennem rektor Henrik Langes tale til dimittenderne får man, nu som før, en fornemmelse af skolen i samtiden:

De fleste kender vist den vittighed af Storm P., hvor den ene spørger: Hvad mener du om verdenssituationen? og den anden svarer: Det ved jeg ikke. Jeg har fået noget i øjet.

Der er næsten ikke grænser for, hvor lidt der skal til for at snævre vores perspektiv ind. Så forsvinder helheden, den store sammenhæng ud af vores billede. Så ser vi hele tilværelsen i vort eget lille perspektiv. Vi kan se træer, men vi kan ikke se nogen skov.

Jeg læste for nogle år siden, at skattemyndighederne et sted i det sydlige Frankrig havde undret sig over, at indbyggerne i den lille by Les Saintes Maries de la Mer i længere tid tilsyneladende var holdt op med at betale skat. Det viste sig, at byens postbud, drevet af en menneskekærlig impuls, frasorterede alle ubehageligt udseende breve, bl. a. skattevæsenets, og gemte dem hjemme hos sig selv.

Det er et meget charmerende udslag af et begrænset perspektiv. Mindre charmerende var det, da vi en aften nogle år før I begyndte her på skolen, ved en af Hroars berømmelige, og måske en anelse stereotype fester, fik rokkerbesøg. Ved halvellevetiden kørte 16 stærke drenge i lædertøj med diverse distinktioner deres maskiner helt op til hovedindgangen og marcherede ind. Efter at chefen havde sat sig i respekt ved at rive en plakat ned fra væggen og sætte ild til den, tog han plads i kantinen og sendte en af sine undergivne afsted efter øl. De andre blev sendt ud for at opspore hashrygere, helst langhårede. Lidt senere aflagde de rapport. Der sad to og fyrede neden for trappen til cykelkælderen. »Nå, er der kun to, så gider vi sgu ikke«, sagde chefen. Meningen var, at langhårede hashrygere skulle have tæv, men at der naturligvis var grænser for, hvad man nedlod sig til. Det er også at være offer for sit eget begrænsede perspektiv, at man udser sig nogen, man ikke kan lide, og tæver dem. Det sammen gælder racisten, eller den der nedbeder Vorherres vel-

signelse over de våben, han vil udslette andre med. Eller den, der finder det i orden, at $\frac{1}{3}$ af jordens befolkning har det godt og $\frac{2}{3}$ skidt. Det lille perspektiv, det subjektive syn på tingene – det er roden til en masse forkerte ting. Stort og småt. Det er også med i den sentimentalitet, der hærger vores tid nu, hvor man ikke føler for andre, men føler sine egne følelser og kan lide det. Den moderne sentimentalitet blomstrer i pop-teksternes fiktionsverden så rigt som i rejsebu-reauernes glansbilleder af viftende palmer ved den azurblå lagune. Den indfødte befolkning er staffage og får tildelt samme rolle som statister i en operette. Om deres levevilkår mæler brochurerne ikke et ord.

Jeg skal give jer endnu et eksempel på det subjektive delperspektiv, her ovenikøbet kamoufleret som videnskab. I 60'erne gennemførte en amerikansk psykolog ved Harvard universitetet eksperimenter med bevidsthedsudvidende stoffer. Han eksperimenterede med studenter og straffefanger, også med sig selv, og blev mere og mere fascineret af de lyksalighedstilstande, stofferne fremkaldte. Vi mener – sagde han – at have fundet et middel til at forny den vestlige civilisation. – Hans chef ved universitetets psykologiske institut mente noget andet. Han standsede bevillingerne til psykologen med denne begrundelse: »Det er sandsynligvis ikke noget tilfælde, at det samfund, der mest konsekvent har opmuntret til brug af disse stoffer, Indien, frembragte en af de sygeste samfundsordener, verden nogensinde har kendt, hvor tænkende mennesker under indflydelse af stoffer fordrev tiden i Buddha-stilling fortabt i at udforske bevidstheden, mens fattigdom, social diskrimination og overtro nåede den højeste og mest organiserede form i historien«.

Men hvis det er sandt, at subjektive det er noget, vi er af *naturen*, så er det ligeså sandt, at naturen her skal og kan korrigeres af *kulturen*. Man kunne med nogen ret sige, at kultur består

i at rette op på det naturgivne. Det kan lade sig gøre, hvis vi har en holdning, der er relevant for det, vi vil. Og her stødte jeg for nogen tid siden på noget opmuntrende, som Piet Hein (Kumbel) har sagt: Subjektivitet, siger han, er at ville aflæse et solur ved hjælp af en lommelygte.

Det er godt sagt, og jeg skal sige jer, hvorfor det er godt. Men først skal vi en tur til et smukt landskab nede vest for Rhinen. I det landskab ligger der ved en sø, som er dannet i et udsøkket vulkankrater, et Benediktinerkloster. Det er fra 1600-tallet, og det er bygget i ren og streng romansk stil. Tænk f.eks. på Viborg Domkirke. De store tårne mod vest er tænkt som et forsvarsværk mod mørkets magter. Benediktinermunkene dér er folk, der kender deres modstandere. Lige fra de onde magter over de 7 dødsynder og til dragelsen mod det liv, vi almindelige mennesker lever. Den sorte munkedragt med hættten er et nej til alt det. Når munken ved sin præstevielse ligger udstrakt på kirkens gulv med næsen mod de kolde sten, er det et udtryk for underkastelse, ikke blot under Vorherre, men også under munkeordenens regler og den katolske kirkes absolutte autoritet.

Jeg har engang spist middag med munkene i det kloster i deres spisesal, refektoriet. Der var ikke almindelig konversation ved bordet. Den er ikke ønsket, og den forhindres af, at en munk fra en talerstol læste højt for de spisende af et moderne historisk værk, som analyserede udviklingen fra den franske revolution til Stalin. Det var ingen almindelig højtlæsning. Bogen blev faktisk ikke læst højt. Den blev *messet*, i samme stil som bibelens tekster blev messet inde i klosterkirken. Meningen med det var at forhindre, at oplæseren prægede teksten med egen stemmeføring og egne betoning. I benediktinerordenen er det subjektive af det onde, og både i arkitektur, musik, dragt og levevis stræber man efter at eliminere alt subjektivt. Ville man være ondskabsfuld, kunne man med ikke så ringe ret sige, at det er mindst lige så subjektivt som så meget andet, hvis man arrangerer sit liv som f.eks. benediktinermunkene gør. Også den, der vælger at give sin frihed fra sig og underkaste sig en autoritet - hvad enten den nu er religiøs eller politisk eller begge dele, har jo dog truffet et valg, som netop var *hans* valg. Men der er alligevel mere i det. Jeg vil ikke anbefale jer at blive nonner og munke, og oprigtigt talt tror jeg også at jeres planer går i andre retninger. Men man kan godt lære af, hvad andre gør, selvom man ikke er enig med dem i alt. Det væsentlige

her har for mig været at møde mennesker, der udmærker sig ved to ting. For det første er de klar over, hvor begrænset et menneskes perspektiv er, hvor subjektivt vi oplever verden. Og det er den første betingelse for at komme ud over det. For det andet er hele opmærksomheden vendt mod tilværelsens *grundforhold*. Og det er den anden betingelse for at overvinde det kun personlige perspektiv: at være opmærksom, opmærksom på grundforholdene, de fundamentale ting i tilværelsen, de konkrete ting, der overgår os: fødsel, kærlighed, lidelse, lykke, død, universets storhed. En af de historiske personer, jeg har fået sympati for, var en ung heretug, der for 200 år siden regerede over et område så stort som Lolland-Falster. Han kunne på en lun sommeraften finde på at smide tøjet og bade i den flod, der strømmer gennem slotsparken i Weimar. Men pointen for ham var ikke bare at svale sig af. Pointen var, at aftenstjernen spejlede sig i vandet, hvor han badede. Og stjernen - det var symbolet på det, som evigt *er*, det som eksisterer uafhængigt af os. Det som er over os. »Jeg vil bade med aftenstjernen, sagde han, og hente nyt liv«. Og det *er* livgivende at vende sin opmærksomhed mod det, som findes over os og som lever sit eget liv uafhængigt af, hvad vi mener om det. Den mand kunne ikke have fundet på at aflæse et solur ved hjælp af andet end solen.

Det ville være godt, hvis I kunne sige, at noget af det I har lært i jeres skoletid, er at gennemskue, at vi alle tænker, taler og handler i vort eget perspektiv. Og det er endnu bedre, hvis I har fået fornemmelsen af, at vi kun kommer ud over vores eget subjektive perspektiv, hvis vi er endeløst opmærksomme over for dem og det, vi møder. Opmærksomme når vi ser og lytter, opmærksomme når vi bruger vore andre sanser - altid med henblik på at trænge ud over os selv og ind i menneskelivets og tilværelsens grundforhold. Uden den vilje til at trænge gennem det tilfældige og ind til det gyldige, farer vi vild. *Med* den vilje kommer vi - ikke til selvsikker forvisning om, at vi sidder inde med den endelige sandhed om alting. Men så langt, at vi tør tage et standpunkt. Ikke skråsikkert - for så har vi intet forstået, men ydmygt.

Da Martin Luther 1521 stod til regnskab for kejseren og rigsdagen i Worm for sine kætterske meninger, sagde han: Her står jeg. Jeg kan ikke andet. Gud hjælpe mig. Amen. Sådan lyder skråsikkerhedens sprog ikke. Men sådan lyder sproget hos den, der ved hvor uendeligt svært

det er at skille det subjektive ud fra det virkelig sande og holde det, man har fundet, op for andre.

Om et øjeblik synger vi Ole Wivels digt »Der truer os i tiden«. Det digt handler om, hvordan det begrænsede perspektiv kan ødelægge verden. Det handler om »vor egen sikre viden«, der eksploderede over Hiroshima og reducerede mennesket til skyggen på en mur. Men det handler også om muligheder og om håb. Og håbet knytter sig til at vi finder tilbage til

grundforholdene i tilværelsen. Der er god mening i at synge den sang ved vores afsked med jer. For hver ny generation står med nye muligheder for at gøre sig fri af det falske perspektiv og finde ind til noget, som er sandt:

Mit barn, mit barn, giv agt -
alt er igen uprøvet
i dine hænder lagt.

Med disse ord vil jeg sige til lykke med eksamen til årets 43 hf'ere og 177 studenter.

Generalforsamlingen 1980

Den 1/11 1980 afholdt Roskildenser-Samfundet ordinær generalforsamling på Katedralskolen med stort set samme deltagerantal, som ved de foregående års generalforsamlinger.

Efter at formanden, dommer H. C. Beck, havde budt velkommen, blev rektor Henrik Lange traditionen tro valgt til dirigent.

Formanden indledte sin beretning med at mindes de siden sidste generalforsamling afdøde medlemmer. Disse var følgende:

Roskildenser-Samfundets revisor, ingeniør	
Knud Svarre Nielsen	R 1932
generalkonsulinde Agnes Schrøder	S 1912
fru Eva Glahn	S 1916
direktør Kurt Thobiasen	R 1927
fabrikant Skjold Nielsen	S 1933
regnskabskonsulent Niels Marius Petersen	S 1934
fru Ebba Herbert Nielsen, f. Rye Clausen	R 1934
major Bent Jessen-Knudsen	S 1955

Formanden gennemgik herefter årets fester. Jubilæumfesten havde været meget vellykket, og det samme havde været tilfældet med festen for de sidste 5 årgange den 14/3. Dimittendfesten var i år blevet afholdt af skolen, og det havde vist sig at være en god idé. Formanden oplyste, at ingeniør Knud Svarre Nielsen var afgået ved døden, og revisorsuppleanten, direktør Peter Hartmann, var derfor indtrådt som revisor. Det havde været en slem streg i regningen, at Hotel Prindsen havde måttet lukke kort før årets jubilæumfest, og mange ekstra anstrengelser måtte derfor udfoldes i nævnte anledning. I denne forbindelse rettede formanden en speciel tak til rektor Lange for gæstfriheden samt til festudvalgets formand, advokat J. J. Skou for

hans store arbejde med at flytte festen fra Hotel Prindsen til Katedralskolen.

Formanden sluttede sin beretning med også at rette en tak til Roskildenser-Samfundets sekretær og kasserer Inge Winther, til Fair-Print ved bogtrykker Flemming Wessel og til sine bestyrelseskolleger, i hvilken forbindelse det blev oplyst, at advokat Røest-Hansen i år har 25 års jubilæum som bestyrelsesmedlem. Ingen ønskede ordet til beretningen udover rektor Henrik Lange, der takkede for de venlige ord. Beretningen blev eenstemmigt godkendt.

Regnskabet for 1979/80 blev aflagt af Inge Winther, mens advokat Røest-Hansen aflagde regnskabet vedrørende studie- og uddannelsesfonden. Begge regnskaber blev uden kommentarer eenstemmigt godkendt.

På bestyrelsens vegne foreslog formanden, at kontingentet forhøjes fra kr. 40,- til kr. 50,- og fra kr. 15,- til kr. 20,- for de yngste årgange, mens kontingentet for livsvarigt medlemskab foreslås fastsat uændret til kr. 500,-. Forslaget, der får virkning for 1981/82 blev eenstemmigt vedtaget og uden bemærkninger.

Til bestyrelsen genvalgtes med akklamation formanden, dommer H. C. Beck, lektor Ellen Thorsen og Lise Svenstrup. Som repræsentant for de yngste årgange nyvalgtes stud. mag. Ulla Prien i stedet for Charlotte Nørgaard, der automatisk skulle fratæde.

Til revisor nyvalgtes direktør Peter Hartmann i stedet for afdøde ingeniør Knud Svarre Nielsen og til ny revisorsuppleant valgtes assurandør Erik Carstensen.

Under eventuelt blev der fremsat bemærkninger af landsretssagfører Børge Svarre Nielsen og fru Ulla Schierbeck, der var med til at stifte Roskildenser-Samfundet i 1916.

Da »Prindsen« pludselig lukkede

At have mellem et og to hundrede gæster tilmeldt og vide dem omtrent på vej til Roskilde bliver en meget speciel fornemmelse, når man pludselig ikke har noget at modtage dem i. Da hotel »Prindsen« sidste år af økonomiske årsager blev erklæret lukket og ophørt, var det Roskildenser-Samfundet, der stod uden for døren. Der var kun et at gøre: spørge RKS, om man kunne huse selskabet dér. Det kunne man. Tilbage var at arrangere hele sammenkomsten forfra!

I Roskilde er man underrettet, men ikke-Roskildensere vil måske interessere sig for at høre, hvad der sker med det gamle mødested, »Prindsen«.

Komplekset er overtaget af Den danske Bank, som har udlejet hotelværelser og restaurant til den tidligere overtjener på stedet, Svend Clausen, medens selskabslokalerne, herunder den store sal, har Roskilde kommune som lejer. Salen er i øjeblikket under restaurering, sceneforholdene reableres, og i det hele taget er det meningen at bringe salen tilbage i den stand, »som gamle jubilarer husker fra skoletiden«. Bygningen er fredet, gamle lofter og vægge skal således bevares. Man vil i fremtiden, efter aftale med restaurantens indehaver, kunne gæste den store sal. Til daglig får Rimfaxe teatret fast sted, prøvemuligheder m.v. hér. Ellers bliver brugen af selskabslokalerne styret af brugerne, siger

kommunen, i samarbejde med »Kulturelt Samfund« i Roskilde, en sammenslutning af byens kulturelle foreninger.

En deltager i den flyttede jubilærfest 1980 beretter:

Ved jubilærfesten blev der budt velkommen af formanden, dommer H. C. Beck, der rettede en speciel velkomst til jubilærerne, ligesom han bemærkede, at skolens tidligere pedel Døssing desværre i år havde måttet sende afbud på grund af sygdom, men han havde dog sørget for at opfylde sin traditionelle pligt med hensyn til fanens tilstedeværelse. Formanden oplyste, at det havde voldt en del bryderier med hensyn til at flytte festen fra Hotel Prindsen til skolen, men alt var lykkedes.

Efter at rektor Henrik Lange havde talt og hyllet jubilærerne, blev der talt af følgende:

Fru Else Armin, Karlslunde Strand, 65 års studenterjubilær, overingeniør, cand. polyt. Svend Egebjerg Jacobsen, Allerød, 60 års studenterjubilær, viceinspektør John Oluf Iversen, Svogerslev, 40 års realistjubilær, skoleinspektør A. Strange Nielsen, Næstved, 50 års realistjubilær, dr. phil. Elias Bredsdorff, København, 50 års studenterjubilær, amtslæge Sigurd Riber Albrechtsen, Hellerup, 40 års studenterjubilær, orlogskaptajn Hans Eggert Sørensen, Solrød Strand, 25 års studenterjubilær.

Jubilærer 1981 Red. af Inge Winther

70-års jubilærer

(kun medlemmer)

Student 1911:

Fuldmægtig *Anna Hammerich*, Jægersborgallé 189, Gentofte.

Realister 1911:

Overlærer *Martin Hansen*, Hovedgaden 470, Hedehusene.

Konstruktør *Kaj Jørgensen*, Kildevænget 15, Svogerslev pr. Roskilde.

Pens. overassistent *Elisabeth Kragh*, Vigerslev-allé 30, Valby.

Overlærer *Dagny Pedersen*, Østergade 4, Hedehusene.

65-års jubilærer

(kun medlemmer)

Studenter 1916:

Dommer *Svend Lund-Andersen*, Jægersborgvej 124, Gentofte.

Fru *Sunneva Sandø*, Stormgade 14 A, Kbhvn. K.

Realister 1916:

Fhv. kontorchef *Holger Otto*, Borgegdet 25, Roskilde.
Overlærer, fru *Karen Margrethe Sahl*, Vestergade 56, Maribo.
Ekspeditionssekretær, cand. polit. *Sverre Sandø-Petersen*, Håbets Allé 10, Lyngby.

60-års jubilarer

(kun medlemmer)

Student 1921:

Oberstinde *Ingeborg Havsteen*, Bakkevej 8 A, Virum.

Realister 1921:

Direktør *Hans Chr. Andersen*, Rue de Chillon 1, 1820 Territet, Schweiz.
Fru *Gerda Buchwald*, Høyrups Allé 8, Hellerup.
Fhv. bankprokurist *Kai Svarre Nielsen*, Havnevej 16, Roskilde.
Direktør *Gunnar Sandø*, Tornevangsvej 4, Birkerød.

50-års jubilarer

Studenter 1931

Sproglige:

Sognepræst *Otto Bertelsen*, Vive Præstegaard, Hadsund.
Fru *Helga Jensen*, f. *Grubbe*, Glentevej 4, Vejen.
Læge *Jørgen Heerfordt*, Byvolden 25, Roskilde.
Fru *Eli Toivola*, f. *Jacobsen*, Ahornväg 8, 3074 Muri/Bern, Schweiz.
Cand. jur. *Harald Klitager*, f. *Jensen*, afg. v. døden.
Fru *Else Birgitte Oxhøj*, f. *Johannsen*, Oensvej 100, Horsens.
Fru *Mee Hartmann*, f. *Knudsen*, Hannelundsvej 6, Rungsted Kyst.
Bibliotekar, cand. mag. *Johan Fr. Koch*, Laksegade 20 A, Kbhvn. K.
Fuldmægtig, cand. jur. fru *Ina Wille*, f. *Lynged*, Smakkegårdsvej 55, Gentofte.
Læge, fru *Grethe Ølgaard*, f. *Mackeprang*, Nørregade 13, Varde.
Speciallæge *Oluf Martensen-Larsen*, Sjølundsvvej 3, Hellebæk.
Lektor *Arne Byberg*, Baldersvej 22, Roskilde.
Korpschef, Oberst *Else Martensen-Larsen*, f. *Paludan-Müller*, Hartmannsvej 53, Charlottenlund.
Fru *Bodil Bredsdorff*, f. *Quistgaard*, Egholmsvej 4, Korsør.
Lektor, fru *Karen Louise Bøggild*, f. *Schönau*, Lerbækvej 14, Virum.
Fru *Jonna Braathen*, f. *Wedel-Larsen*, 15097 Marine Drive, White Rock, B.C. Canada.
Tandlæge, fru *Gerda Regnar Jensen*, f. *Velling*, Kollektivhuset SZ, Frydendal 11, Åbenrå.
Ragna Voigt-Hansen, afg. v. døden.

Matm. studenter 1931:

Anna Christensen, afg. v. døden.
Bibliotekar, fru *Inge Lange*, f. *Felding*, Lahns-gade 51, Odense.
Købmand *Erling Frederiksen*, Vester Såby pr. Hvalso.
Viceskoleinspektør *Kai M. Frederiksen*, afg. v. døden.
Overlæge, dr. med. fru *Herdis von Magnus*, f. *Rye Hansen*, Brønlunds Allé 42, Hellerup.
Landsretssagfører *Kai-Birger Ørum Jensen*, Skovbrynet 8, Hasseris pr. Ålborg.
Fru *Dora Schledermann*, f. *Johansen*, Hyldeageren 10, Trørød pr. Vedbæk.
Afdelingsingeniør, cand. polyt. *Erik Schledermann*, Hyldeageren 10, Trørød pr. Vedbæk.

Realister 1931:

Fru *Sally Ann Baltzer Jørgensen*, f. *Beutelspa-cher*, Bøgevang 38, Virum.
Fru *Inger-Marie Buhl-Petersen*, f. *Borke*, »Lundhøjgaard«, Thorsbrovej 13, Hedehusene.
Prokurist *Kaare Hafström*, Dr. Tværgade 33, Kbhvn. K.
Erik P. S. Hansen, afg. v. døden.
Sekretær, fru *Inger Rüs Christiansen*, f. *Hansen*, Frederiksborgvej 118, Roskilde.
Forsøgsleder *Leo Hagen Hansen*, Slagelsevej 27, Kolding.
Direktør *Niels Daniel Kemp*, Villa »El Nido«, Capellania, Bemalmadena, Malaga, Spanien.
Cigarhandler *Knud H. P. Mogensen*, afg. v. døden.
Fru *Benedikte Vesterbirk*, f. *Byberg Nielsen*, afg. v. døden.
Fru *Grete Krumbach*, f. *Nielsen*, Solsortevej 12, Greve Strand.
Fru *Johanne Louise Korsgaard*, f. *Nielsen*, afg. v. døden.
Viktualiehandler *Poul H. Nielsen*, Gertsvej 8, Kbhvn. S.
Fru *Anne Margrethe Blom-Andersen*, f. *Peder-sen*, Phistersvej 29, Hellerup.

40-års jubilarer

Studenter 1941.

Sproglige:

Skolesekretær, fru *Agnethe Rasmussen*, f. *Al-brechtsen*, Henrik Nielsensvej 35, Roskilde.
Sognepræst *Ib Lindgren Andersen*, Hartmanns-vej 44, Charlottenlund.
Fru *Ruth Rørdam Bonnevie*, Mothsvej 67 B, Holte.
Økonom, fru *Gurli Kramer*, f. *Borch-Jensen*, Provincial Water Office, PO Box 1343, Nyeri, Kenya.

Fru *Astrid Carstensen*, Hybenvej 32, Virum.
 Cand. polit. fru *Gerda Daugaard Bentzen*, f. *Jensen*, Nærumvænge 70¹, Nærum.
 Fru *Inge Akhøj Nielsen*, f. *Jensen*, Auroravej 64, Rødovre.
 Kommunalærer *Per Bøggild*, Østergade 13, St. Heddinge.
 Direktionssekretær, fru *Bitten Horsager Karman*, Stockholmsgade 5², Århus N.
 Fru *Kirsten Casse*, f. *Kofoed*, afg. v. døden.
 Fru *Inge Sif Thomsen*, f. *Kristensen*, Strandkrogen 33, Sælvig Str. Tranbjerg, Samsø.
 Sygeplejerske, fru *Eva Tage Jensen*, f. *Kristofersen*, Ndr. Fasanvej 133⁴, Kbhvn. F.
 Fru *Lizzie Bruun Jørgensen*, f. *Preuss Møller*, Undløse Præstegaard pr. Tølløse.
 Cand. mag. fru *Ingrid Riis-Vestergaard*, f. *Pedersen*, Geelsdal 21, Virum.
 Overlærer, fru *Lis Holst Petersen*, Møllevej 12, Sorø.
 Assurandør *Flemming Simonsen*, Skt. Nikolajvej 26, Kbhvn. V.
 Fru *Ellen Jones*, f. *Støvring-Nielsen*, Tjørnevej 1, Vor Frue pr. Roskilde.
 Overlærer, fru *Edith Trane*, f. *Svendsen*, Novembervej 32, Herlev.
 Sekretær, fru *Lisbeth Christensen*, f. *Sørensen*, Frue Kirkestræde 1, Roskilde.
 Bibliotekar, fru *Anna Risbjerg Sørensen*, f. *Thomsen*, Åleslippen 21, Albertslund.
Thyge B. Thygesen, afg. v. døden.
 Fru *Gunver Norem*, f. *Witrock*, »Norås«, pr. Drøbak, Norge.

Matm. studenter 1941:

Seminarielærer *Jens Chr. Bitsch-Christensen*, afg. v. døden.
 Civilingeniør *Klaus Krøyer Dahl*, Vesterbrogade 198, Kbhvn. V.
 Læge *Jens Daugaard*, Præstøvej 33, Næstved.
 Cand. pharm. fru *Käthe Hausted*, f. *Frederiksen*, afg. v. døden.
 Fuldmægtig *Knud Frydendahl*, Gyldenvangs Allé 36, Kastrup.
 Civilingeniør *Claus K. Kellermann*, afg. v. døden.
 Civilingeniør *Viggo V. Lauritsen*, Englodden 5, Mårslet.
 Civilingeniør *Asger Skov Madsen*, Dronningensgade 38, Nr. Sundby.
 Læge *Kurt Engelbrecht*, Frederiksborgvej 185, Roskilde.
 Tandlæge *Karen Vibeke Nygaard*, f. *Nielsen*, udvandret til U.S.A.
 Lektor *Børge B. Petersen*, Langs Banen 16, Virum.
 Ex. pharm. *Inga Rasmussen*, Lehwaldsvej 5, Lyngby.

Morten Spangsberg, afg. v. døden.
 Lektor, fru *Berghlot Emmeluth*, f. *Stavnstrup*, Heimdalsvej 3, Kolding.
 Advokat *Carsten Svendsen*, Dr. Margrethesvej 23, Ringsted.
 Fru *Julie Søndergaard*, f. *Sørensen*, Nakkedamsvej 89, Ringsted.
 Fru *Lis Engelbrecht*, f. *Tarp Sørensen*, Frederiksborgvej 185, Roskilde.
 Dr. med. vetr. *Knud Schjerning-Thiesen*, Søvej 7, Kalvehave.

Realister 1941.

A-klassen:
 Advokat *Niels Ole Andersen-Møller*, Tranekærvej 10, Herning.
 Fru *Eva Grethe Andersen*, f. *Cederskjold*, afg. v. døden.
 Merconom *Kaj Christensen*, Frederiksvej 16, Sorø.
 Direktør *Hans Egede Glahn*, Kildeskovvej 86 E, Gentofte.
 Fiskeexportør *Bent Hellesen*, Tofino, Canada.
 Lektor *Christian Höltzer*, Opnæsgaard 7, Hørsholm.
 Arkitekt *Poul Højgaard Jensen*, Græsbakken 2, Veddelev pr. Roskilde.
Ruth E. Dybdahl Jensen, afg. v. døden.
 Økonomichef *Henning Myrlund*, Sirgræsvej 21, Kastrup.
 Missionær *Lilli Myss-Hansen*, udvandret.
 Fru *Randi S. Reseke*, f. *Nielsen*, Ravnsbjerg Støvning pr. Nordborg.
 Børnehavelærerinde *Kirsten Pedersen*, afg. v. døden.
 Guldsmed, fru *Karen Strand*, f. *Petersen*, Skolehuset, Sørnæs, Norge.
 Fru *Ingrid Pedersen*, f. *Sørensen*, Havbogårdsvej 5, Solrød Strand.
 Fru *Karen Nielsen*, f. *Werner*, Nisumvej 31, Herlev.
 Fru *Bente Frøyr*, f. *Winckelmann*, Algade 16, Fåborg.

B-klassen:
 Fru *Solvejg Burgaard*, f. *Andersen*, Skolevej 40, Havdrup.
 Cand. pharm. *Birger Christensen*, Søndergade 1, Vejen.
 Forstanderinde *Bodil Hagelskjær*, Stengaardsallé 129, Lyngby.
 Overlærer, fru *Inger Vibeke Henningsen*, f. *Hansen*, Nystedvej 54, Maribo.
 Grosserer *Mogens H. Hansen*, Kongebakken 8, Roskilde.
 Cand. polit. *Kaj Erik Hjælmer*, Hejrebakken 13, Ll. Værløse.
 Radiotelegrafist *Jørn B. Lund*, Hoffmannsvej 8, Frederikshavn.

Landsretssagfører *Finn W. Lænkholm*, Dyrehavegårdsvej 27, Lyngby.
 Læge *Jørgen Løkkegaard*, Egevangsallé 17, Sorø.
Ingrid Nørregaard, afg. v. døden.
 Fru *Edith Petersen*, f. *Olsen*, afg. v. døden.
 Konsulent *Preben Palsberg*, Bymarken 4, Viby Sj.
 Fru *Annie D. Bøge Jensen*, f. *Petersen*, Søndergade 6, Tune pr. Roskilde.
 Ingeniør *Frantz Voss Schrader*, Arendalsgade 7², Kbhvn. Ø.
 Kontorassistent, fru *Ingrid Nielsen*, f. *Sørensen*, Falkonervænget 11⁴, Kbhvn. V.
 Overlærer *Jørgen Rud. Sørensen*, Brandsbyvej 20, Skovlunde.
 Boghandler *Poul Schwartz Sørensen*, Østergade 19, Helsingø.

25-års jubilarer

Studenter 1956.

Sproglige.

A-klassen:

Fagkonsulent *Johannes Fogh Bang*, Stenvænget 15, Gadevang, Hillerød.
 Lærer, fru *Inger Skov Andersen*, f. *Steen Bek*, Baldersvej 18, Væggerløse.
 Lærer, fru *Hanne Merete Jensen*, f. *Christensen*, Nattergalevej 9, Hundested.
 Korrespondent, fru *Liss Rørstrøm*, f. *Hermansen*, Tåstrupvej 30, St. Merløse.
 Korrespondent *Lone Elisabeth Jackson*, Ejgård Tværvej 6², Charlottenlund.
 Afdelingsleder, fru *Bodil Eve Jensen*, 167 Pape Avenue, M4M-2WE Toronto - Ontario, Canada.
 Tandlæge *Jonna Ølsgaard Jensen*, Vestmannagade 2, Kbhvn. S.
 Depotindehaver *Søren Jensen*, Snebærhaven 9, Albertslund.
 Sygeplejerske, fru *Annelise Valeur*, f. *Steen Jørgensen*, Skovbrynet 11, Frederikshavn.
 Skoleinspektør *Henning Blix*, f. *Jørgensen*, Dyrehavevej 12, Nyborg.
 Advokat *Henrik Poul Winge*, Guderupvej 17, Ladby pr. Næstved.
 Forskningsbibliotekar *Ulla Elin Sander Olsen*, Kisumparken 114², Brøndby Str.
 Fru *Lilli Vibeke Christiansen*, f. *Pedersen*, Sønderlundsvej 85, Roskilde.
 Assistent, fru *Kirsten Margrethe Bergquist*, f. *Spangsborg Poulsen*, Saturnvej 14, Jyllinge.
 Lærer, fru *Aase Ditlevsen*, f. *Rasmussen*, Sjølsøparken 11, Birkerød.

B-klassen:

Fru *Helle Vibeke Wibholm*, f. *Baggers*, Slåenvej 9, Aarup.

Faglærer *Kirsten Brems Boberg*, Skolevænget 7, Svogerslev pr. Roskilde.
 Lærer *Vibeke Dahn*, Budstikken 120, Tåstrup.
 Oberstløjtnant *Ole A. B. C. Hansen*, Granbakken 59, Hillerød.
 Lærer, fru *Laura Turner*, f. *Holst*, Pemavej 5 B, Jersie Str. pr. Solrød Str.
 Fuldmægtig, cand. jur. *Johannes J. P. Irgens*, Maglemosevej 44, Charlottenlund.
 Fru *Edith Elisabeth Hansen*, f. *Jensen*, Præstekærvej 8, Ølsemagle pr. Køge.
 Klosterforvalter, fru *Tove Borre*, f. *Lind Jensen*, Ørslevklostervej 107, Højslev.
 Adm. assistent, fru *Inge Myrtle Ness*, f. *Jørgensen*, Royal Norwegian Consulate, G. P. O. Box 2552, Hong Kong.
 Lektor, cand. mag., fru *Lise Helmer Petersen*, f. *Jordt Jørgensen*, Vestergade 14, Hinnerup.
 Tandlæge, fru *Kirsten Elisabeth Fiig*, f. *Nielsen-Skensved*, Fuglebakken 12, Greve Strand.
 Fru *Karen Ingeborg Honoré*, f. *Otzen*, Søndergade 10, Haslev.
 Afdelingsleder *Hans Riese*, f. *Riis-Hansen*, Østre Strandvej 13, Greve Strand.
 Fru *Bodil Aarup*, f. *Uldal*, Frederiksborgvej 105 A, Roskilde.

Matm. studenter 1956:

Fru *Ea Lund Jensen*, f. *Baunbæk*, afg. v. døden.
 Læge *Torkil Christensen*, Tårnbjergvej 13, Lejre.
 Civilingeniør *Chr. Verner Christiansen*, Sønderlundsvej 85, Roskilde.
 Major *Erling Werner Eriksen*, Grønslettevej 2, Hjørring.
 Overlæge, dr. med. *Hans Jørgen Buchardt Hansen*, Lundtoftevej 282, Lyngby.
 Orlogskaptajn *Niels Helk*, Bellisvej 32, Hørsholm.
 Bibliotekar, fru *Ulla Jensen*, f. *Højsgaard*, Ågerupvej 33, Ågerup pr. Roskilde.
 Overlæge, dr. med. *Mogens Scharling Fohlmann Jensen*, Frihedsvej 14, Næstved.
 Civilingeniør *Jørn Ole Jørgensen*, Syvendehusvej 31, Herlev.
 Civilingeniør *Alex Frede Knudsen*, c/o A.D.B. postbox 789, Manila, Philippinerne.
 Lektor, civilingeniør *Jørn Mygind*, Violvej 155, Skive.
 Lærer, fru *Grethe Østergaard*, f. *Nielsen*, Rundvangen 6, Glostrup.
 Viceskoleinspektør *Kaj Gotthjælp Nielsen*, Valmuevej 6, Hørsholm.
 Skolepsykolog *Ole Kinnerup*, Jungsøvej 35, Jystrup Midtsj.
 Civilingeniør *Arne Hytter Nørregaard*, Hille-rødgade 24, Kbhvn. N.
 Statsaut. revisor *Kurt Rasmussen*, Carl Plougsvej 35, Birkerød.

Ingeniør *Niels Rømer*, Grønager 44, Gevninge pr. Roskilde.
Cand. oecon. *Ole Røsa*, Solkrogen 18, Rungsted Kyst.
Advokat *Jens Jørgen Skou*, Hersegade 3, Roskilde.
Tandlæge *Bent Klarskov Vilby*, Middelfartsvej 3, Himmelev pr. Roskilde.

B-klassen:

Generaldirektør *Ole Andresen*, Solvænget 11, Kbhvn. Ø.
Lærer *Steen Borup*, Munkebakken 9, Antvorskov pr. Slagelse.
Laboratorieassistent, fru *Lone Erkmann*, f. *Brunø*, Tøxensvej 10, Køge.
Kriminalbetjent *Kurt Askager*, f. *Frahm Hansen*, Fredensvej 15, Korsør.
Administrationschef *Aage Hedegaard*, Lilleager 18, Hedehusene.
Læge *Per Hors*, Frederiksborgvej 171, Roskilde.
Lærer *Jens Peter Jensen*, Pedersvej 51, Køge.
Professor, civilingeniør *Leif Bjørnø*, Stendiget 19, Tåstrup.
Cand. mag. *Henrik Chr. Saaby Johansen*, Kvarmløsevej 21, Tølløse.
Civilingeniør *Knud Johansen*, Kikhanebakken 155, Holte.
Advokat *Gorm Ladefoged*, Ørslevvestervej 6, Ringsted.
Civilingeniør *Kjeld Erkmann*, Tøxensvej 10, Køge.
Lærer *Gerda Nielsen*, Lumbyesvej 10, bol. 65, Fredericia.
Civilingeniør, fru *Ulla Dahl Larsen*, f. *Nielsen*, Aafaldet 30, Herlev.
Lærer *Bente Nordly*, Stormly 9, Værløse.
Cand. jur. fru *Ane Lundgreen*, f. *Nystrup*, Poppevej 16, Helsingø.
1. reservelæge *Vibeke Faurholt Petersen*, Kløvervænget 12 A³, Odense.
Lektor *Holger Fr. Philipsen*, Måløvhøjvej 24, Ballerup.
Afdelingsingeniør *Einar Ramsing*, Frederiksborgvej 116, Roskilde.
Fabrikant *Knud B. Thyssen*, Marbækvej 49, Frederikssund.

Realister 1956.

A-klassen:

Cand. jur. fru *Inge Christoffersen*, f. *Bramsen*, Kastanievej 15, Kbhvn. V.
Telegrafist, fru *Susanne Larsson*, f. *Schack v. Brockdorff*, Kurergatan 5, 25253 Hälsingborg, Sverige.
Repræsentant *Ole Knøth Brøndsholm*, Gl. Hanevadsvej 79, Skovlunde.
Lærer *Sonnich Engsted*, Hejreskovvej 22, Alsted pr. Fjenneslev.

Fru *Inge Jochimsen*, f. *Frederiksen*, Slimminge pr. Ringsted.
Fru *Lilli Thrane*, f. *Nørholm Hansen*, Gl. Nybyvej 24, Eskær Plantage, Svendborg.
Lægeseekretær, fru *Ida Friedrichsen*, f. *Høbo*, Dyrehave 60, Åbenrå.
Teglværkskonsulent *Mogens Saabye Højrup*, Møllehusvej 55, Roskilde.
Forsorgsleder, fru *Ingrid Hjarnå*, f. *Bjørnø Jensen*, Rungsted Strandvej 181 B, Rungsted Kyst.
Fru *Lone Hartington Christiansen*, f. *Jensen*, Præstøvej 37, Næstved.
Mekaniker *Jens Jørgen Jørgensen*, Stålmosevej 6, Vindinge pr. Roskilde.
Bankassistent *Torben Fabricius*, Sdr. Skovvej 5, Gedser.
Ebbe Nielsen, afg. v. døden.
Erik Nielsen, Thule Air Base.
Ekspeditionssekretær *Jørgen Balster Pedersen*, Nylandsvej 58 A, Karlslunde.
Birgit Bovig Petersen, Jernbanegade 11, Roskilde.
Fuldmægtig *Ole Willumsen*, Henrik Niensensvej 41, Roskilde.

B-klassen:

Viceskoleinspektør *Kaj Aage Albrechtsen*, Vinstrupvej 11, Vinstrup pr. Vipperød.
Agronom *Poul Flengmark*, Sluphusvej 4, Herslev pr. Lejre.
Installatør *Erik Friis*, Præstemarksvej 32, Roskilde.
Ingeniør *Jes Vange*, Bærumveien 368, N-1346 Gjøttum, Norge.
Fru *Birthe Noel-Hansen*, f. *Hjæresen*, Dyssegårdsvej 20, Lejre.
Marketingchef *Finn Skougaard-Jørgensen*, Vestergade 21, Viby Sj.
Skolekonsulent *Poul Herskind Jørgensen*, Kirkestien 8, Jægerspris.
Ingeniør *Peter Wilhelm Knaack*, 6 Liverpool Rd., Kingston upon Thames, Surrey, England.
Fru *Else Joensen*, f. *Baltzer Knudsen*, Lysholmparken 66, Osted pr. Roskilde.
Fru *Gudrun Vibeke Vogelaar*, f. *Mortensen*, Eikenlaan 15, 7771 D W Hardenberg, The Netherlands.
Bogtrykker *Flemming Vessel*, Blæsenborg 11, Lejre.
Fru *Bodil Uhrskov*, f. *Petersen*, Sjørringvej 1, Kastrup.
Revisor *Hans Elenhardt Petersen*, Skovbrinken 53, Englerup pr. Kr. Såby.
Fru *Herdís Lhjungmann Pedersen*, f. *Rasmussen*, Aavang 124, Hillerød.
Direktør *Hans Valdemar Thiesen*, Sandvejen 21, Tibberup pr. Espergærde.

I N D H O L D

Indbydelse til generalforsamling og jubilarfest 1981	1
Opråb: Hvorfor kun så få?	2
Roskildenser-Samfundets bestyrelse, og: nyt medlem i styrelsen	2
Roskildenser-Samfundet fylder 65. Et vidne beretter fra dengang	3
Tidl. rektor <i>G. Tolderlund-Hansen</i> : Hvorfor blev Katedralskolen flyttet?	7
Amtsdirektør <i>E. Verwohlt</i> : Hvorfor ligger den gamle skole der stadigvæk?	11
Fra Translokationen på RKS 1981	16
Roskildenser-Samfundets generalforsamling 1980	18
Og jubilarfest, da »Prindsen« lukkede	19
Jubilarliste 1981, ved <i>Inge Winther</i>	19

HENVENDELSER TIL ROSKILDENSER-SAMFUNDET

sendes til dets sekretær, Inge Winther, Skomagergade 3, 4000 Roskilde, tlf. (02) 35 65 02.

Blandt andet modtages meget gerne indmeldelser af nye medlemmer!

Sæt klassekammerater stævne i Roskildenser-Samfundet!

Samfundets girokontonr. er: 2 00 71 50.

OMSLAGSBILLEDET:

Lindetræet i den gamle skolegård ved Domkirkepladsen.

ROARS KILDE

Udgivet af Roskildenser-Samfundet.

Redaktionsudvalg: Fl. Vessel, Kate Heilbo (ansvarsh.).

Redaktørens adresse: Prss. Maries Allé 12², 1908 Kbh. V.

Tlf. (01) 21 15 13.