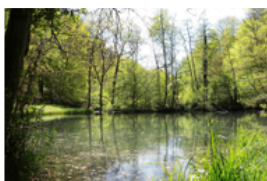
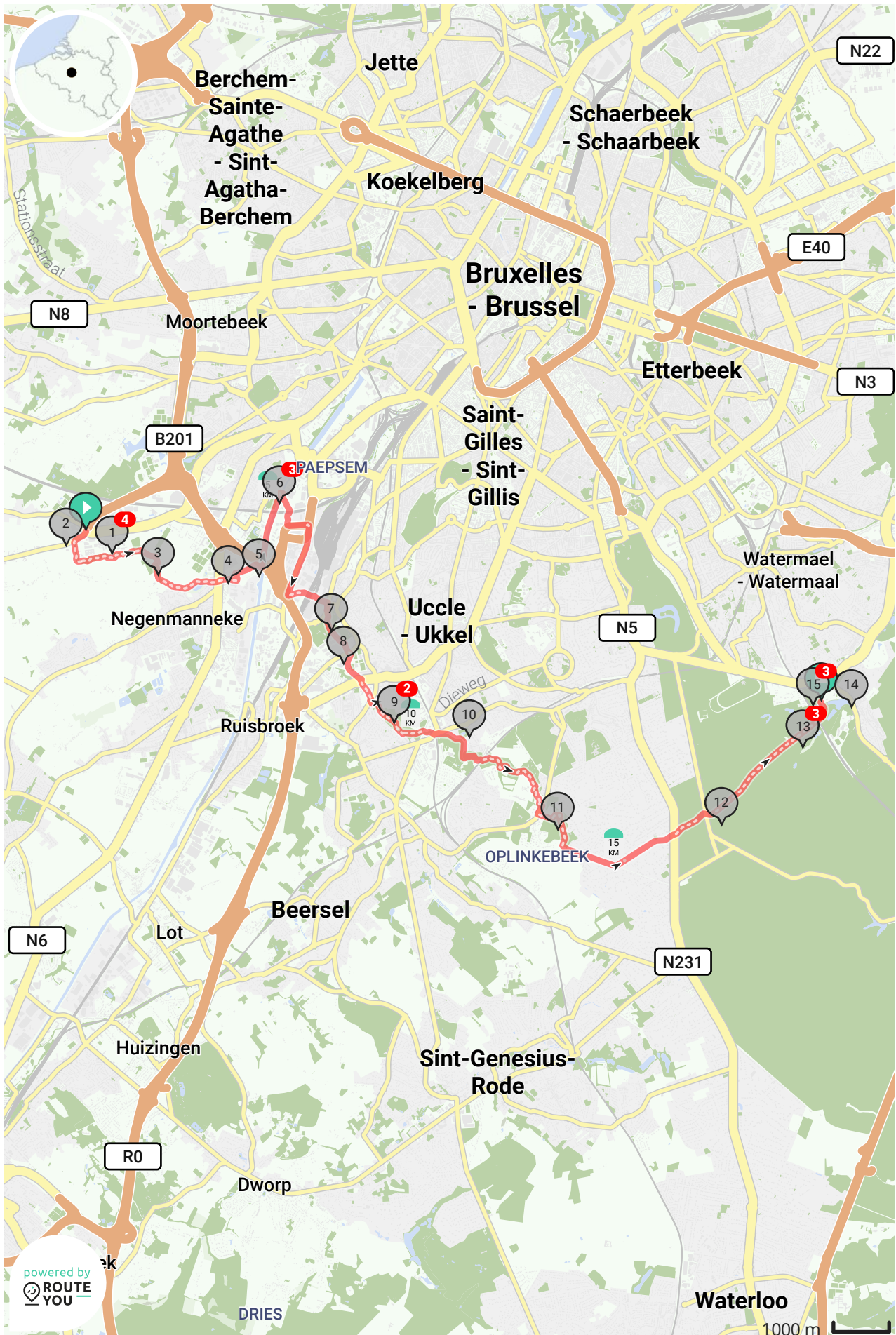

Groene Wandeling Brussel - etappe 2

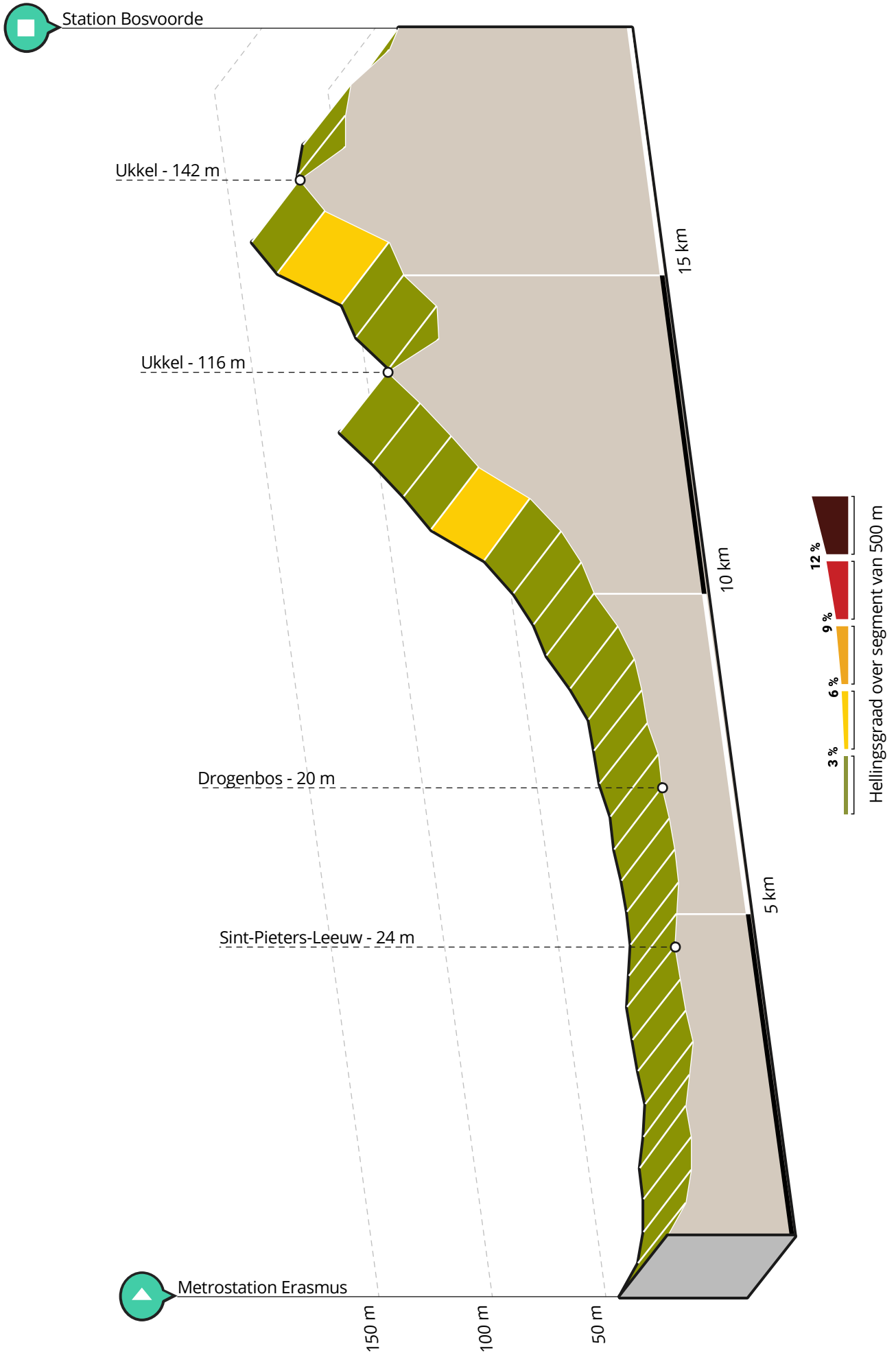
Deze route wordt jou aangeboden door

BartDR





map data: © OpenStreetMap Contributors; Cartography: © RouteYou



Groene Wandeling Brussel - etappe 2

Lengte: 18.9 km



Stijging: 182 m



Moeilijkheidsgraad: 7/10



Metrostation Erasmus



Station Bosvoorde

Routebeschrijving

Na onze winterexpeditie door het Hageland, gaan we op verkenning in het hoofdstedelijk Gewest Brussel. Nee, deze keer geen GR! :-)

De Groene Wandeling is een project van Leefmilieu Brussel. Een aaneenschakeling van parken, groene bufferzones, speelpleinen, sportvelden, beekvalleien, natuurreservaten en partijen bos.

We wandelen door bijna alle gemeenten van het Brusselse gewest.

58 km wandelplezier, die we in drie etappes opsplitsen.

Bezienswaardigheden**Erasmus metrostation**

Anderlecht, Brussel



- Afstand langs route: 0.01 km

**Afbeelding 1:** Erasmus metrostation (Bron: *bsubway.net*)

Het Erasmus metrostation kenmerkt zich door een opmerkelijke architectuur. Het ontwerp van de Belgische architect Philippe Samyn bestaat uit een in de middenberm van de Lenniksebaan gelegen eilandperron, overspannen door een doek van kunststof. Het dak rust op de zijportalen en vormt elf

hele en twee halve zadels. Het perron kan bereikt worden door tunnels aan beide uiteinden van het station. Het station is het zuidwestelijke eindpunt van lijn 5.

**Neuhaus**

Postweg, Sint-Pieters-Leeuw



- Afstand langs route: 0.25 km

**Afbeelding 2:** Neuhaus (Bron: *Pascal Brackman*)

Hier te Vlezenbeek bevindt zich de hoofdzetel van de Belgische chocoladeproducent Neuhaus. Wist je dat de start van Neuhaus in de Koninginnegalerij in Brussel lag? Neuhaus ontstond toen de Zwitser Jean Neuhaus zich in 1857 vestigde in de Koninginnegalerij. Hij opende er een apotheek waar hij hoestpastilles, drop, spek en tabletten bittere chocolade verkocht, die hij samen met zijn zoon Frederich runde.

**Vogelzang**

Mijlenmeersstraat 48, 1070 Anderlecht, Brussels Hoofdstedelijk Gewest



- Afstand langs route: 0.97 km

**Afbeelding 3:** Vogelzang (Bron: *Jean Dujardin*)

Hier fiets je letterlijk tussen groen en grijs, natuur en stad. Aan de ene kant zie je de Franstalige ULB-

campus en het universitaire ziekenhuis Erasmus-Bordet, aan de andere kant natuurreserveat Vogelzang.

Na de Pedevallei sta je nu in de vallei van de Vogelzangbeek. Het gebied met moerassen, weilanden, velden en moestuinen is een beschermd natuurreserveat.

Wie nog meer rust zoekt, kan het meditatieparcours in het park rechts langs de Vogelzangbeek proberen. Het parcours is een initiatief van de psychiatrische dienst van het ziekenhuis en van Leefmilieu Brussel. Het wil psychiatrische patiënten en andere geïnteresseerden laagdrempelig kennis laten maken met technieken om stress en emoties te beheersen.



Vogelzangpark



- Afstand langs route: 1.04 km



© Saskia Vandenberghe / Suzanne Ashman, lang het meditatieparcours in het Vogelzanggebied in Anderlecht.

Afbeelding 4: Vogelzangpark (Bron: BRUZZ)

Het Vogelzangpark werd ingehuldigd tijdens de Brusselse Waterdagen van 2019. De smalle strook tussen de Vogelzangbeek en de Erasmus hospitaalsite werd er ingericht als rustplaats voor mens en dier. Wat het ook speciaal maakt is het unieke meditatieparcours dat werd ontwikkeld in samenwerking met de diensten Psychiatrie en Kinesithérapie van het Erasmusziekenhuis met de steun van Leefmilieu Brussel. In het idyllische natuurdomein staan zes panelen met instructies. Ze dragen een QR-code om de oefeningen, met de gsm bij de hand, ter plaatse te doen. Of om het gedownloade programma thuis te (her)beluisteren. <https://www.bruzz.be/samenleving/uniek-meditatieparcours-aan-erasmusziekenhuis-wordt-ingewijd-2019-02-27>



Kikkervijver



- Afstand langs route: 1.44 km



Afbeelding 5: Kikkervijver

De groene kikker

De groene kikker is meestal 4 tot 5 cm groot. De mannetjeskikkers hebben twee witte uitstulpbare kwaakblazen achter hun mondhoeken. De groene kikker komt voor in vijvers. In de winter gaat hij in holen in de grond of in schuilplaatsen. In april is het de paartijd. Dan gaan de groene kikkers in het water. De mannetjes kwaken de hele zomer. Het voedsel van de groene kikkers zijn wormen en vliegen en soms grotere dieren als zichzelf, zoals muizen en amfibieën. De groene kikker herken je aan:

- zijn grasgroene kleur en vlek op de rug
- een smalle lengtestreep over de rug
- donkere strepen op de dijen

Er zijn drie soorten groene kikkers: de poelkikker, de meerkikker en de bastaardkikker.

Aaron (10 jr)

De groene kikker

De groene kikker is ongeveer 4 tot 5 cm lang en groot. De groene kikker woont in rivieren en de kanalen. Er zijn drie soorten groene kikkers, de poelkikker, de meerkikker en de bastaardkikker. Alle soorten groene kikker vormen tijdens het paarseizoen roepkoren van soms tientallen tot honderden mannetjes bij elkaar. De roep van de poelkikker gelijkt vrij goed op die van de bastaardkikker, maar is zachter en het aantal pulsen volgen elkaar sneller op zodat ongeveer 30 tot 45 tonen per seconden geproduceerd worden. Er zijn er in de roep steeds 'meerkikkerachtige' accenten te herkennen.

Ayoub (10 jr)



Stinkende gouwe



- Afstand langs route: 2.05 km

In het natuurgebied van de Vogelzangvallei tref je



Afbeelding 6: Stinkende gouwe



Afbeelding 7: Stinkende gouwe

dit bloemetje veelvuldig aan: stinkende gouwe of wrattenkruid. Dat laatste spreekt meer tot de verbeelding, en kreeg de naam wegens het gele sap. Als je een takje afbreekt dan zie je dat de stinkende gouwe oranje-geel melksap bevat. Het gele sap werd tegen wratten ingezet, om een wrat te laten verdwijnen moest het sap van een verse stengel er meerdere malen per dag op worden gesmeerd. Een van de bladeren getrokken mengsel werd ooit gezien als een probaat middel tegen lichaamsbeharig.

Alchemisten gebruikten stinkende gouwe bij het zoeken naar de steen der wijzen. Heksen deden het in de middeleeuwen in hun zalven (zie heksenkruid).



Ontharden en vergroenen op de oevers van de Vogelzangbeek



- Afstand langs route: 3.23 km



Afbeelding 8: Ontharden en vergroenen op de oevers van de Vogelzangbeek (Bron: *Strategisch plan Zennevallei*)

De Vogelzangbeek is hier gelegen pal op de grens van twee gemeenten Sint-Pieters-Leeuw (in Vlaanderen) en Anderlecht (in het Brussels Hoofdstedelijk Gewest). Hier wordt gewerkt aan een betere landschappelijke, hydrologische, ecologische en recreatieve inbedding van de Vogelzangbeek in het sterk verstedelijkte weefsel. Een eerste toonaangevend project is het ontharden van een verouderd bedrijfsperceel dat gebouwd is tot op de oeverwand van de beek. Het bedrijfsperceel wordt aangekocht en ingericht als natuurgebied.



De Zuunbeek



- Afstand langs route: 3.88 km



Afbeelding 9: De Zuunbeek (Bron: *A. Stein*)

De Zuunbeek vormt hier de natuurlijke grens tussen de twee gewesten. Via een duiker stroomt ze onder het kanaal door, om dan aan de rechterkant van het kanaal een kleine honderd meter in open lucht te stromen. Daarna mondt de beek uit in de Zenne, ondergronds, onder de snelweg. Enkele honderden meters stroomopwaarts wordt de Zuunbeek gevoed met het water van de Vogelzangbeek, die over een afstand van 3-4 kilometer de grens vormt tussen de gemeenten Anderlecht en Sint-Pieters-Leeuw. De voorbije jaren is de ecologische en fysisch-chemische

kwaliteit van de Zuunbeek er sterk op verbeterd dankzij de zuivering van het afvalwater en het herstel van de oude beekmeanders.



Het kanaal Charleroi-Brussel



- Afstand langs route: 4.84 km



Afbeelding 10: Het kanaal Charleroi-Brussel (Bron: *Escout sans Frontières - Grenzeloze Schelde*)

Het kanaal Charleroi-Brussel werd in 1832 in gebruik genomen om steenkool vanuit het kolenbekken in Henegouwen richting Brussel en Antwerpen te transporteren. Oorspronkelijk bedoeld voor binnenvaartschepen die 70 ton goederen kunnen vervoeren, werd het meermaals verbreed en verdiept. Tegenwoordig kunnen er boten met tot 1.350 ton materiaal varen. Hier zien we vooral binnenvaartschepen beladen met zand, grind, metaal, aardolieproducten en zelfs granen. Stroomopwaarts van de sluis, op de rechteroever, kan via een kade het zand van de boten worden gelost, voor de bevoorrading van een nabijgelegen fabriek waar beton wordt gemaakt.

Een paar kilometer stroomafwaarts, in Brussel-stad, vlakbij het IJzerplein, sluit het kanaal aan op het zeekanaal van Brussel naar de Schelde (vroeger 'kanaal van Willebroeck' genoemd). Samen, van de Samber tot de Schelde, strekken deze twee kanalen zich uit over een lengte van 102 kilometer, voornamelijk in de Zennevallei.



De sluis van Anderlecht



- Afstand langs route: 4.97 km

Met het hellend vlak van Ronquières, laten de 11 sluisen die van Brussel naar Charleroi lopen, boten toe om de noklijn over te steken die het Schelde- en



Afbeelding 11: De sluis van Anderlecht (Bron: *Escout sans Frontières - Grenzeloze Schelde*)

Maasbekken scheidt.

De sluis van Anderlecht is de tiende sluis van Charleroi. Met een lengte van 81,6 meter en een breedte van 10,5 meter kunnen boten een hoogte van 3,9 meter bereiken en is er plaats voor binnenschepen met een tonnage tot 1350 ton. Bij elke passage van een boot wordt 3337 kubieke meter water toegevoegd of geleegd! Een paar meter van de sluis, op de rechteroever, staat een prachtig bakstenen huis waarin ooit de sluiswachter en zijn gezin woonden. Net als de sluis van Molenbeek, de andere sluis in het Brussels Gewest, wordt de sluis van Anderlecht beheerd door de Haven van Brussel.



De Neerpedebeek



- Afstand langs route: 5.06 km



Afbeelding 12: De Neerpedebeek (Bron: *Coordination Senne - Coördinatie Zenne*)

De Neerpedebeek is 14 km lang en ontspringt in Sint-Martens-Lennik, Vlaams-Brabant. Daarna loopt hij door de dorpjes Sint-Gertrudis-Pede en Sint-Anna-Pede, die dus deels naar de beek zijn vernoemd, om vervolgens in Anderlecht uit te komen. De laatste twee kilometer van de beek zijn overwelfd. De Neerpedebeek mondt nu uit in het kanaal Charleroi-

Brussel ter hoogte van de sluis van Anderlecht, in de toekomst zou hij opnieuw in de Zenne moeten uitmonden.



Bemtpark

7 - Afstand langs route: 8.03 km



Afbeelding 13: Bemtpark (Bron: *copyright Coördinatie Zenne - Coordination Senne*)

Het Bemtpark te Vorst vormt een relict van de natte weilanden die werden drooggelegd voor de landbouw en later voor verstedelijking. Er zijn heel wat sportvoorzieningen maar de grote blikvanger is het stoomtreintje van Vorst dat waarschijnlijk het kleinste toeristische treintje van België is. Sinds 1984 rijdt dit treintje op een parcours van bijna een kilometer lang. Verschillende locomotieven van stoom-, diesel- en elektrische treinen werden op een schaal van 1/8 nagemaakt, waarbij de kenmerken van de echte modellen nauwgezet gerespecteerd werden. Het is mogelijk om plaats te nemen aan boord van de wagons, die groot en klein meenemen voor een leuke rit in het zeer mooie Bemtpark.

Verderop het pad richting Audi-fabrieken rijd je langs een splinternieuwe school. Het regenwater wordt er opgevangen in wadi's en naar een "educatieve" afvoervijver met opvallende rotsblokken geleid. Op de speelplaats van de lagere school zorgen een regentuin en een moestuin voor infiltratie van het regenwater. Aan het einde van de weg heeft de sporthal van de school, die wordt gedeeld met de buurt, een regenwaterput die gemakkelijk bereikbaar is vanaf de Britse Tweedelegerlaan.

Je fietst ook langs de moestuinen van de Bempt. Al meer dan 40 jaar kweken tuiniers er groenten voor hun familie en vrienden. De site wordt vandaag beheerd door de cel duurzame ontwikkeling van de gemeente Vorst. Er bevinden zich 35 percelen van +/- 25m²; ze worden jaarlijks verhuurd aan Vorstenaren (5

€/jaar). In januari 2016 hebben de tuiniers het nieuwe charter van de moestuinen van de Bempt ondertekend dat het biologisch tuinieren sterk aanmoedigt.



Marconi – een ecologische tramstelplaats

8 - Afstand langs route: 8.64 km



Afbeelding 14: Marconi – een ecologische tramstelplaats (Bron: *MIVB - STIB*)

In 2018 nam de MIVB tramstelplaats Marconi in gebruik. Hier kunnen 75 trams gestald en 10 trams onderhouden worden.

Tijdens de bouw van de stelplaats ging bijzondere aandacht naar de harmonieuze integratie van het gebouw in haar groene omgeving en het ecologische aspect. Zo is de gevel van het gebouw opgetrokken in hout. Het gaat om Afrikaans Padouk-hout dat het FSC-label (Forest Stewardship Counsel) draagt en afkomstig is van duurzame bossen.

De aanplantingen rond de site zijn inheemse planten. Op ecologisch vlak beschikt de stelplaats over een bekken van 695 m³ dat regenwater opvangt. Dat regenwater wordt gebruikt voor het sanitair en het wassen van de trams. Daarnaast heeft de site een warmtepomp voor de verwarming en warm water, 600 zonnepanelen, led-verlichting aangestuurd door bewegingsdetectoren, enz.



Nekkersgatmolen

9 - Afstand langs route: 9.7 km

De Nekkersgatmolen of Neckersgatmolen is een watermolen in Ukkel in het Brussels Hoofdstedelijk Gewest.

De Nekkersgatmolen ligt aan de Geleytsbeek en de oudste fundamenten dateren uit de 12e eeuw. Het



Afbeelding 15: Nekkersgatmolen (Bron: *Guywets*)

molenaarshuis, de machinekamer en bijgebouwen zijn in Brabantse stijl gebouwd rond een centrale binnenplaats.



Keyenbempt



- Afstand langs route: 10.12 km



Afbeelding 16: Keyenbempt (Bron: *copyright Coördinatie Zenne - Coordination Senne*)

De Keyenbempt in Ukkel is een overblijfsel van de moerassige gebieden die vroeger langs de Geleytsbeek in de Zennevallei lagen. Leefmilieu Brussel zorgde in 2006 voor de sanering en heraanleg van de zone met twee landschapstypes: een landelijke omgeving met moeras en moestuintjes en een bosrijke achtergrond.

Dit gebied kent een lange geschiedenis. Archeologische vondsten leverden bewijzen op van een menselijke aanwezigheid al in 6000 voor Christus en van de Nekkersgatmolen die je passeert was al sprake in een geschreven tekst van 1299. Toch is één van de opmerkelijkste passages het feit dat de Belgische staat hier ooit onteigeningen deed in het kader van de aanleg van de Ring rond Brussel. Die is

er ondermeer door burenpriest niet gekomen met als gevolg dat dit stukje groen bewaard is gebleven. Tot in de jaren '60 van de vorige eeuw bevond zich hier ook de samenvloeiing van de Linkebeek met de Geleytsbeek. Een groot deel van de Linkebeek werd toen echter volledig gedempt en het water wordt sindsdien ondergronds via Drogenbos naar de Zenne geleid



Papenkasteel

Brussel



- Afstand langs route: 11.05 km



Afbeelding 17: Papenkasteel (Bron: *anoniemUnknown author*)

Het Papenkasteel of Kasteel van Stalle is een 17e-eeuws kasteel in de Belgische gemeente Ukkel. Het kasteel, in privébezit, is beschermd erfgoed, en het domein is Natura 2000-beschermd.

Vóór 1600 was het gebied eigendom van de geestelijken van Sint-Jacob-op-Koudenberg. De provoost verkocht het in 1616 aan de lakenhandelaar Guillaume le Mire, waarna het bijna 70 jaar overging op verschillende eigenaars binnen de familie.



Verrewinkelbos




- Afstand langs route: 13.69 km



Afbeelding 18: Verrewinkelbos (Bron: *Mélioratif*)

Begin van de 16e eeuw werd het Verrewinkelbos, dat deel uitmaakte van het Zoniënwoud, verkocht aan het Broederschap van Sint-Elooi die op het terrein een hoeve bouwden. Het huidige beukenbos werd ongeveer 200 jaar geleden aangeplant en was samen met het nabijgelegen bossen van Buysdelle, de Drie Bunders en de Groendijk eigendom van de Broederschap. Na de Franse Revolutie werd de broederschap ontbonden en haar goederen gingen naar de tehuizen van de stad Brussel en in 1893 wordt de hoeve verkocht.

 **Zoniënwoud spoorlijn**

 - Afstand langs route: 16.59 km



Afbeelding 19: Zoniënwoud spoorlijn (Bron: *Stephane De Greef*)



Afbeelding 20: Zoniënwoud spoorlijn (Bron: *René Stevens*)



Afbeelding 21: Zoniënwoud spoorlijn (Bron: *Le chemin de fer devant les deux tumuli*)

De Zoniënwoud spoorlijn was een spoorlijn tussen 1902 en 1920. Sindsdien is ze verdwenen en laat als enige spoor van haar bestaan een geïsoleerd schuurtje midden in het bos achter. Deze schuur is in 2003 gerestaureerd en dient als opslag voor boswachters, en het dak is aangepast om vlermuizen te huisvesten.

Deze 2,5 km lange lijn verbond Kleine Hut (Ukkel) met de top van het Tournay-Solvay park (Bosvoorde) waar ze samenkwam met de spoorlijn Brussel - Namen - Luxemburg (nog steeds aanwezig). Het volgde in het bijzonder de noklijn die voor de neolithische plaats van de twee grafheuvels liep.

Na de Eerste Wereldoorlog werd het verlaten om redenen van winstgevendheid. Deze spoorlijn vervoerde steengoed voor boswegen en werd ook gebruikt om hout te vervoeren.

 **Tumulisite**
Tumuliweg, 1170 Watermaal-Bosvoorde

 - Afstand langs route: 18.0 km



Afbeelding 22: Tumulisite

Hier bereiken we de 'echte' bergkammen van onze route. Met hun hoogte van 130 meter steken ze letterlijk uit boven de rest van Brussel. Van frisse lucht gesproken! Op deze uitzonderlijke site, die eigenlijk ook een goede observatiepost zou kunnen zijn, zijn de oudste sporen van menselijke nederzettingen in het Brusselse Gewest ontdekt, met name in deze twee terpen (of tumuli) gelegen op de kruising van de Tweebergenweg en de Tumuliweg. Sinds de jaren 1960 werden er al keramische overblijfselen, stukken vazen, vuurstenen voorwerpen, messen, pijlpunten en nog veel meer opgegraven. Dit zouden grafmonumenten zijn uit de Michelsbergcultuur, van ongeveer 3.600 voor Christus. Dankzij deze twee terpen kunnen we maar liefst 5.600 jaar in de tijd terug reizen!



Natte weide

13

- Afstand langs route: 18.22 km



Afbeelding 23: Natte weide (Bron: *Coordination Senne-Coördinatie Zenne*)

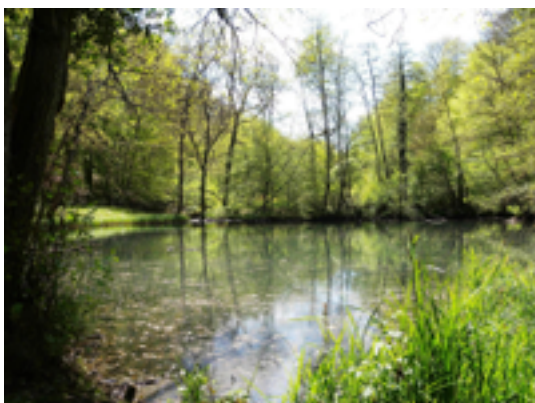
Op het einde van de 18e eeuw werden in de Vuilbeekvallei nog zes vijvers getekend op de Ferrariskaart. Vier ervan werden na verloop van tijd gevuld door aanslibbing en natuurlijke aanlanding, maar ook door de bijdrage van het verwijderen van slib uit twee andere vijvers die vrijwillig werden onderhouden voor de visteelt. In de nasleep van de Tweede Wereldoorlog werd het moeras dat achterbleef op de plaats van deze oude vijvers drooggelegd en beplant met populieren. In 1992, toen de vallei werd geclassificeerd als natuurreservaat, werden de afvoeren ervan geblokkeerd en de populieren verwijderd zodat de moerassen en natte weilanden konden worden hersteld. Deze zijn nu rijk zijn aan een grote verscheidenheid van flora en fauna.



De Kluizenaarsvijver

13

- Afstand langs route: 18.47 km



Afbeelding 24: De Kluizenaarsvijver (Bron: *Coordination Senne-Coördinatie Zenne*)

De Kluizenaarsvijver, gedomineerd door een eiland, herinnert ongetwijfeld aan de aanwezigheid in een lang verleden, van een vrome man die zich afgezonderd had op deze afgelegen plek. In de Middeleeuwen waren er talloze mannen en vrouwen die God toegewijd waren die zich terugtrokken in het bos, op zoek naar een rustige plek, weg van het lawaai van de stad. Het gebeurde dat deze kluizenaars uiteindelijk een kloostergemeenschap vormden, zoals het geval was in het Zoniënwood bij het Roodklooster in Oudergem of in Groenendaal, een paar kilometer hiervandaan.



De Zwanewijdebeek en zijn verdwenen bronnen: de Heiligenborre en de bron van de Kerk

14

- Afstand langs route: 18.75 km



Afbeelding 25: De Zwanewijdebeek en zijn verdwenen bronnen: de Heiligenborre en de bron van de Kerk (Bron: *Extrait de la carte de Vandermaelen (1846-1854) au 1/20.000*)

De eindhalte van bus 17 van de MIVB, Heiligenborre, verwijst alvast naar water. Dat geheimzinnig klinkende hydroniem verwijst naar een plaats in een wijk met de naam Bezemhoek. Er bestaat nog een klein steegje dat Heiligenborre heet, maar het waterpunt in kwestie is intussen onvindbaar en is wellicht verdwenen onder de steeds dichtere bebouwing in de wijk. De aanwezigheid van een kerk op deze plek en een vroegere brug, die in 1843 werd vermeld als de 'Kerkweydebrug', zou de naam Heiligenborre kunnen verklaren. Mensen kwamen hier water putten in de hoop dat het een weldoende werking zou hebben.

De bron werd al in de 15 e eeuw vermeld en is nog te zien op een kaart van het einde van de 19 e eeuw. Ze

voedde een waterloop met de romantische naam Zwanewijdebeek. Die beek ontspringt eigenlijk in het nabijgelegen Zoniënwoud en stroomt helaas enkel in een buis onder de wijk door. Even verderop mondt de beek uit in de vijver van Bosvoorde. De bron van de Kerk bevond zich stroomopwaarts van de Heiligenborre en bevoorraadde ook de Zwanewijdebeek.



Moerasiris en Groot hoefblad



- Afstand langs route: 18.86 km



Afbeelding 26: Moerasiris en Groot hoefblad



Afbeelding 27: Moerasiris en Groot hoefblad

Bij de tweede bron kun je in mei en juni de gele bloem van de moerasiris bewonderen, symbool van het Brussels Gewest, en waarvan de lange bladeren de vorm van een zwaard hebben. Op dezelfde plaats verschijnen aan het begin van de lente de bloemen van het Groot hoefblad. In tegenstelling tot de meeste planten, ontwikkelen de brede bladeren (die doen denken aan rabarber) zich na de bloei. Deze twee planten groeien in vochtige omgevingen, vaak

aan de rand van beekjes en vijvers.



Vijver en bronnen in het Tournay-Solvaypark



- Afstand langs route: 18.86 km



Afbeelding 28: Vijver en bronnen in het Tournay-Solvaypark (Bron: *Coordination Senne-Coördinatie Zenne*)

Langs de vijver die het Tournay-Solvaypark siert, aan dezelfde kant en op slechts een paar meter afstand van elkaar, zijn er drie bronnen die dit water voeden. Zoals veel bronnen bevinden ze zich aan de voet van de vallei, waar een zanderige doorlatende geologische zone samenkomt met een ondoordringbare kleiachtige geologische zone. Het stromende water heeft er in de loop der tijd een soort inzinkingen gegraven, al is het ook mogelijk dat deze zijn ingericht en verbreed door de voormalige eigenaren, wat blijkt uit de aanwezigheid van kleine stenen muurtjes, die tegenwoordig niet erg zichtbaar zijn omdat ze bedekt zijn met vegetatie.



Waterornamenten in de rozentuin van het Tournay-Solvaypark



- Afstand langs route: 18.87 km

'De rozentuin, omzoomd door een buxushaag, bevat 150 rozenvariëteiten, zowel gekweekte als wilde. De cirkelvorm is klassiek, maar het geheel ademt originaliteit door de opeenvolging van drie terrassen die worden gedragen door muren van gelijke hoogte.' (bron: Leefmilieu Brussel)

In het midden herbergen kleine waterlichamen een waterleven dat zeer rijk is aan waterplanten en macro-invertebraten (libellarven, weekdieren, enz.). Maar



Afbeelding 29: Waterornamenten in de rozentuin van het Tournay-Solvaypark (Bron: *Coordination Senne-Coördinatie Zenne*)

het zijn geen bronnen die hen van water voorzien! U ontdekt de eerste bronnen van de wandeling in de bodem van de vallei van dit park met zeer duidelijk reliëf.

Vind de route op RouteYou

Bekijk op mobiel



&rzklx