

KONTAKT / CONTACT

E-mail
info@preks.se

Web
www.preks.se

Postadress kontor / Office
Prinsessan Estelles Kulturstiftelse
Kungliga Slottet
107 70 Stockholm

Utställningsområde / Exhibition area
Prinsessan Estelles Skulpturpark
Kungliga Djurgården
115 21 Stockholm

Telefon / Phone
+46 8 402 60 00

WWW.PREKS.SE

YINKA

SHONIBARE CBE

AT ROYAL DJURGÅRDEN • STOCKHOLM

YINKA SHONIBARE CBE AT ROYAL DJURGÅRDEN • STOCKHOLM 2022





På väggen, ovanför kökssoffan i mitt föräldrahem fanns en broderad bonad med texten:

*DÖM INTE ALLT DET DU SER
TRO INTE ALLT DET DU HÖR
OCH
SÄG INTE ALLT DET DU VET*

De första två uppmaningarna är lätta att förstå, men varför ska man inte säga det man vet? Kanske förordas en viss eftertanke eftersom det du tror dig veta inte alltid stämmer med verkligheten. "Det du vet" grundar sig ibland på hörsägen eller förutfattade meningar, och inte på faktabelagd kunskap. Exempelvis tror sig många veta att de färgsprakande batiktyger som är konstnären Yinka Shonibare CBE's signum, är genuint afrikanska men faktum är att det inte är sant.

Trots att tygmönstren i dag förknippas med Afrika kommer de ursprungligen från Indonesien. På 1800-talet inspirerades holländska koloniserare av designen och massproducerade liknande tyger som exporterades till europeiska kolonier i Västafrika. Där blev textilierna så populära att de på 1960-talet ironiskt nog blev en symbol för afrikansk strävan efter frigörelse och självständighet. Batiktyget med sin förvandlade historiebeteckning, menar Shonibare, visar hur nationella traditioner och kulturella koder kan förändras över tid, och varför det är viktigt att inte vara kategorisk eller för snabb i sina konstateranden.

De flesta kulturer har utvecklats ur flera, människor är komplexa och sammansatta, och därför har Shonibare genom hela sin karriär ifrågasatt stereotypa föreställningar. Hans kontrastrika arbeten förkroppsligar begrepp om motsägelse och ambivalens genom

att utmana det förutsägbara. Det magnifika verket som Shonibare gjort för Prinsessan Estelles Skulpturpark följer samma linje. Skulpturen uttrycker dynamisk rörelse trots att den är statisk, det till synes lätta tygstycket som fladdrar i vinden är i själva verket tillverkat i tung brons. Tyget kan ses som en brokig segelduk som inte bara fångar upp luftströmmar utan även strömningar i samhället.

För att presentera Shonibares mångfacetterade konstnärskap har stiftelsen i år valt att samarbeta med tretton institutioner i Stockholm. Genom utställningar, film, dans, workshops, och föreläsningar bidrar de till ökad kunskap om Shonibare, och ger nya infallsvinklar till hans tematik. Stiftelsen hade inte kunnat åstadkomma detta innehållsrika program på egen hand och vi är djupt tacksamma för allas engagemang.

Shonibare vill att hans verk ska vara tankeväckande, och det är även stiftelsens förhoppning att den nya skulpturen och de kringaktiviteter som kommer att arrangeras ska leda till ökad öppenhet och nyfikenhet – och kanske helt andra visdomsord på nästa bonad:

*TITTA PÅ ALLT DET DU SER
LYSSNA PÅ ALLT DET DU HÖR
OCH
FUNDERA ÖVER ALLT DET DU VET*

– Sara Sandström Nilsson
Verksamhetsledare, Prinsessan Estelles Kulturstiftelse

On the wall, above the kitchen sofa in my parents' home, was an embroidered cloth with the words:

*DON'T JUDGE EVERYTHING YOU SEE
DON'T BELIEVE EVERYTHING YOU HEAR
AND*

DON'T SAY EVERYTHING YOU KNOW

The first two are easy to understand, but why not say what you know? Perhaps it means we should reflect before speaking because what you think you know is not always true. "What you know" is sometimes based on hearsay or prejudice, and not on actual knowledge. For example, many people believe that the colourful batik fabrics that are the artist Yinka Shonibare CBE's hallmark are genuinely African but that is not the case.

Although they are associated with Africa today, the prints originally came from Indonesia. In the 19th century, Dutch colonialists were inspired by the designs and mass-produced similar fabrics, which were exported to European colonies in West Africa, where they grew so popular that they ironically were adopted as a 1960s symbol of the African struggle for emancipation and independence. Shonibare argues that the batik fabric with its transformed description of history shows how national traditions and cultural codes can change over time, and why it is important not to be categorical or too quick to draw conclusions.

Most cultures have evolved out of several, people are compound and complex, prompting Shonibare to question stereotypes throughout his career. His contrast-rich works embody concepts of contradiction and ambiguity by challenging the predictable.

The magnificent work that Shonibare has created for the Princess Estelle Sculpture Park is along the same lines. The sculpture expresses dynamic movement despite being static, the seemingly light piece of fabric fluttering in the wind is, in fact, made of heavy bronze. The fabric can be seen as a bright canvas that captures not only the breeze, but also currents in society.

To present Shonibare's multifaceted oeuvre, the Foundation has this year chosen to collaborate with thirteen different institutions in Stockholm. Through exhibitions, films, dance, workshops, and lectures, they will contribute to increased awareness of Shonibare and offer new perspectives on his theme. The Foundation would not have been able to achieve this comprehensive project on its own, and we are deeply grateful to everyone involved for their commitment.

Shonibare wants his work to be thought-provoking, and it is the foundation's hope that the new sculpture and the activities organised around it will lead to increased openness and curiosity – and perhaps to completely different words of wisdom on the next embroidery.

*LOOK AT EVERYTHING YOU SEE
LISTEN TO EVERYTHING YOU HEAR
AND
THINK ABOUT EVERYTHING YOU KNOW*

*– Sara Sandström Nilsson
Executive Director, Princess Estelle Cultural Foundation*



YINKA SHONIBARE CBE

Prinsessan Estelles Kulturstiftelse har glädjen att få presentera 2022 års konstnär på Kungliga Djurgården: Yinka Shonibare CBE – en av världens just nu mest uppmärksammade och framgångsrika konstnärer. Sedan tidigt 90-tal har Shonibare blivit känd för verk som i olika medier och material utforskar begreppen nationell och kulturell identitet.

Genom åren har Shonibare erhållit en mängd prestigefulla utmärkelser. CBE är en titel som han kunde lägga till sitt namn för två år sedan då han utnämndes till Commander of the Most Excellent Order of the British Empire. Redan 2004 blev han nominerad till Turnerpriset, och därefter har han blivit medlem av the Royal Academy i London, hedersdoktor vid flera universitet och är i år mottagare av the Art Icon Award. Han har deltagit i Venedigbiennalen, Documenta i Kassel och i utställningar på ledande museer världen över.

Oavsett teknik – måleri, foto, performance, film eller skulptur – har Shonibare en förmåga att på ett alldeles speciellt sätt kommentera den komplexa relationen mellan Europa och Afrika. Många gånger utgår han från världshändelser eller välkända verk ur västerländsk konsthistoria och skapar nya versioner utifrån ett afrikanskt perspektiv. Något som är kännetecknande för Shonibares arbeten är att de ofta med lekfullhet och underfundigt ironisk humor belyser allvarliga och kontroversiella ämnen.

Shonibare, som föddes i London 1962 och växte upp i sin familjs hemland Nigeria för att vid 17 års ålder återvända till Storbritannien och studera på konstskola, kallar sig för en "postkolonial hybrid". Han anser att hans allra viktigaste arbetsmaterial, den pseudo-afrikanska bomullsbatiken kan ses som en metafor för migration.

"Materialet har en förmåga att vara holländskt, indonesiskt och afrikanskt på samman gång. För mig är tygerna en symbol för tvärkulturella förbindelser." säger Yinka Shonibare.

Betydelsen av multilaterala samarbeten och kunskapsutbyten är något som Shonibare framhåller i olika sammanhang. 2019 grundades Yinka Shonibare Foundation, en ideell välgörenhetsorganisation som arbetar för att stödja konstnärlig utveckling och forskning, samt främja ömsesidig förståelse för kulturella skillnader. Via projektet Guest Artist Space har ett internationellt utbytesprogram utvecklats med residensverksamhet och gästateljéer såväl i London som Lagos samt på ett 54 hektar stort ekologiskt jordbruk i Ijebu, Nigeria.

"Jag vill att projektet ska leda till växande kunskap, respekt och gränsöverskridande samarbeten. Min förhoppning är att på lång sikt kunna bidra till ett mer hållbart samhälle."

Mer information:

www.yinkashonibare.com,

www.yinkashonibarefoundation.com

www.guestartistspace.com

YINKA SHONIBARE CBE

The Princess Estelle Cultural Foundation has the pleasure of presenting the artist of 2022 at Royal Djurgården: Yinka Shonibare CBE – one of the world’s currently most widely-acknowledged and successful artists. Since the early 1990s, Shonibare has become famous for works in various media and materials exploring national and cultural identity.

Over the years, he has won many prestigious accolades. Two years ago, he was also awarded a CBE, Commander of the Most Excellent Order of the British Empire. Back in 2004, Shonibare was nominated for the Turner Prize, and he subsequently became a member of the Royal Academy in London and is an honorary doctor of several universities. This year he received the Art Icon Award. He has participated in the Venice Biennale, documenta in Kassel, and exhibitions at leading museums all over the world.

Regardless of media – be it painting, photography, performance, film or sculpture – Shonibare has a unique way of commenting on the complex relationship between Europe and Africa. He often bases his works on global events or famous works in Western art history, creating new versions from an African perspective. One characteristic trait of Shonibare’s practice is the playful and singularly ironic humour with which he portrays serious, controversial subjects.

Shonibare, who was born in London in 1962 and grew up in his family’s native Nigeria, before returning to Britain at the age of 17 to study at art school, describes himself as a “postcolonial hybrid”. He regards his most crucial work material, pseudo-African cotton batik fabrics, as a metaphor for migration. “The material has the ability to be Dutch, Indonesian and African at the same time. For me, the fabrics are a symbol of cross-cultural connections” says Yinka Shonibare.

The meaning of multilateral collaborations and knowledge-sharing is something that Shonibare stresses in different contexts. The Yinka Shonibare Foundation was founded in 2019, as a charity dedicated to facilitating international artistic development and research and promoting mutual understanding for cultural differences. Its Guest Artists Space has an international exchange programme offering residencies and guest artist spaces in London, Lagos and on a 54-hectare ecological farm in Ijebu, Nigeria.

“I want this project to lead to growing knowledge, respect and interdisciplinary collaborations. My hope is that it will contribute in the long term to a more sustainable society.”

More information:

www.yinkashonibare.com

www.yinkashonibarefoundation.com

www.guestartistspace.com



WIND SCULPTURE IN BRONZE I
2022

WIND SCULPTURE IN BRONZE I

”Den nya skulpturen *Wind Sculpture in Bronze I* som är gjord specifikt för Djurgården i Stockholm är en vidareutveckling av min serie *Wind Sculpture*.

Jag fascinerades av tanken på att tämja en vindpust och fånga den i en ögonblicksbild, att försöka fånga viktlösheten hos något så flyktigt som luft med ett medium som är så tungt och påtagligt som brons – som ju brukar betraktas som ett klassiskt material.

Mina vindskulpturer växte fram ur ett projekt jag gjorde på Trafalgar Square i London 2010, *Nelson's Ship in a Bottle*. Jag bytte ut seglen på amiral Nelsons fartyg till afrikanska tyger och efter det projektet förstod jag att det var något ganska dynamiskt med seglen, som ju även symboliserar migrationen över havet. Själv är jag född i London men uppvuxen i Nigeria och sedan återinflyttad till London, så resor och migration har alltid varit en del av min historia. Vindskulpturerna är en metafor för det.

Den två meter höga *Wind Sculpture in Bronze I* suddar ut gränsen ytterligare mellan lätta tyger och massiva former, med abstrakta bladmönsterreliefer som upprepas över skulpturens hela yta. Det är en referens till den holländska vaxbatikens mönster – ett genomgående motiv i min konst – och verket är gestaltat som ett stort tredimensionellt tygstycke som tycks reagera på blåsten och den omgivande naturen.

Wind Sculpture in Bronze I är en renodling av idéer om identitet som en kulturell konstruktion, ett tema som genomsyrar det mesta jag gör. Hybridbegreppet är inbäddat i de holländska batiktygerna som skulpturens mönster är baserade på. Tyget tillverkades på fabriker i Holland med indonesisk batik som förlaga, såldes i Storbritanniens



västafrikanska kolonier där det blev så populärt att det i världens ögon kom att betraktas som en autentiskt afrikansk produkt: det är ju en perfekt utgångspunkt för samtal om våra mångbottnade identiteter och ömsesidiga globala beroenden.”

– Yinka Shonibare CBE

WIND SCULPTURE IN BRONZE I

“This new sculpture, Wind Sculpture in Bronze I, specially commissioned for the Royal Djurgården in Stockholm, is a development on my Wind Sculpture series.

I was fascinated by the notion of harnessing a gust of wind and capturing it in a moment in time; to attempt to capture the weightlessness of something intangible as air with a medium as heavy and substantial as bronze; traditionally considered a classical material.

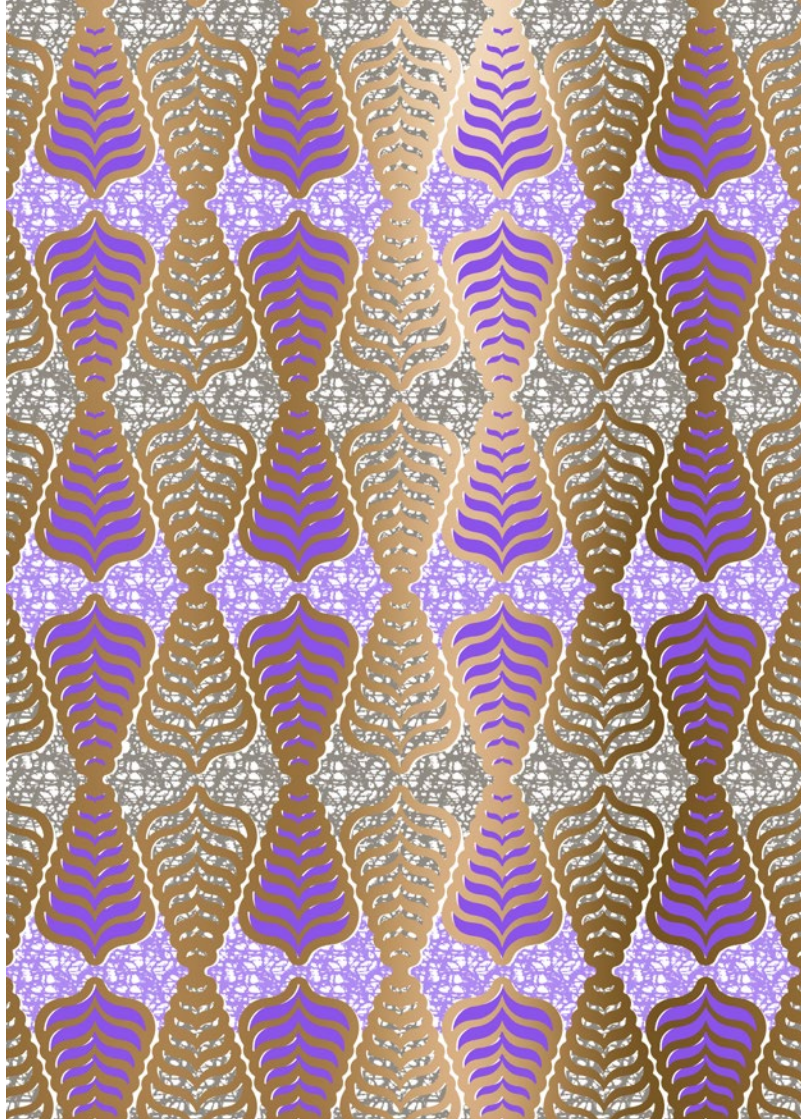
My wind sculptures evolved out of a project I did in Trafalgar Square, London called Nelson's Ship in a Bottle, 2010. I changed the sails of Admiral Nelson's ship to African textiles and after that project I realized that there was something quite dynamic about the sails, and also symbolic of migration through the seas. Given my own history as somebody who was born in London but grew up in Nigeria, and then returned to London again, travel and migration has always been part of my story. The wind sculptures are a metaphor for that.

Standing at two metres high, Wind Sculpture in Bronze I, further blurs the boundaries between abstract lightweight textile and solid form, as abstracted leaf patterns appear as raised, repeated patterns across the artwork surface. Referring to Dutch wax batik textile patterns – a signature motif throughout my work - the work manifests itself as a large three-dimensional piece of fabric that appears to be blowing in reaction to the natural elements of the surrounding environment.

Wind Sculpture in Bronze I, represents a distillation of ideas about identity as a cultural construct, a theme that runs throughout most of my work. The concept of hybridity is embedded in the Dutch wax textiles, which the sculpture's patterns and forms are based upon. The mixed origins of the fabric – factory-made by the Dutch – based on Indonesian batiks

sold to Britain's West African colonies, embraced there and considered in the world's eyes as authentic African products, make a perfect vehicle to inspire conversations about our multi-layered identities and global interdependence.”

– Yinka Shonibare CBE



WIND SCULPTURE IN BRONZE I

2022, 200 x 137 x 147 cm

Bronze, lacquer, concrete.

Unique.

Donerad av Mari & Thomas Eldered. Placerad mellan Rosendals Slott och Ståthållarängen.

Donated by the Mari & Thomas Eldered, installed between Rosendal Castle and Ståthållarängen.



YINKA SHONIBARE CBE RA KORT BIOGRAFI

Född i London 1962, uppvuxen i Lagos.
I dag bosatt och verksam i London.

1984–1989 Byam Shaw School of Art, London

1989–1991 MFA, Goldsmiths College, London

2002 documenta XI, Kassel, kurator Okwui Enwezor

2003 Fellow, Goldsmiths College, London

2004 Nominerad till Turner-priset, Tate Britain, London

2004 IASPIS, The International Artists' Studio Program in Stockholm

2004 Moderna Museet, Stockholm

2004 Filmen *Un Ballo in Maschera*, Moderna Museet och SVT Stockholm

2005 Member of the most excellent Order of the British Empire (MBE)

2007 52:a Venedigbiennalen

2007 Hedersdoktor, Huron University i Ontario,

2009 Grundade "Guest Projects", Artist Residency Project Space in London

2010 *Nelson's Ship in a Bottle*, the Fourth Plinth, Trafalgar Square, London

2010 Hedersdoktor, the Royal College of Art, London

2012 Fellow, University of the Arts, London

2013 Royal Academician, the Royal Academy of Arts, London

2016 African Art Award, National Museum of African Art, Washington D.C.

2019 Commander of the Most Excellent Order of the British Empire (CBE)

2019 Grundade Yinka Shonibare Foundation och Guest Artists
Space Foundation in Lagos

2020 Robson Orr TenTen Award, London

2021 Art Icon Award, Whitechapel Gallery, London

Se fullständig biografi på www.preks.se/biografi

YINKA SHONIBARE CBE RA SHORT BIOGRAPHY

*Born in London 1962, grew up in Lagos.
Lives and works in London.*

1984–1989 Byam Shaw School of Art, London

1989–1991 MFA, Goldsmiths College, London

2002 documenta XI, Kassel, curator Okwui Enwezor

2003 Fellow, Goldsmiths College, London

2004 Nominated for the Turner prize, Tate Britain, London

2004 IASPIS, The International Artists' Studio Program in Stockholm

2004 Moderna Museet, Stockholm

2004 The film Un Ballo in Maschera, Moderna Museet and SVT Stockholm

2005 Member of the Most Excellent Order of the British Empire (MBE)

2007 The 52nd Venice Biennale

2007 Honorary Doctor, Huron University, Ontario,

2009 Founded "Guest Projects", Artist Residency Project Space in London

2010 Nelson's Ship in a Bottle, the Fourth Plinth, Trafalgar Square, London

2010 Honorary Doctor, the Royal College of Art, London

2012 Fellow, University of the Arts, London

2013 Royal Academician, the Royal Academy of Arts, London

2016 African Art Award, National Museum of African Art, Washington D.C.

2019 Commander of the Most Excellent Order of the British Empire (CBE)

*2019 Founded Yinka Shonibare Foundation and Guest Artists Space
Foundation in Lagos*

2020 Robson Orr TenTen Award, London

2021 Art Icon Award, Whitechapel Gallery, London

Full biography available at www.preks.se/biography

YINKA SHONIBARE CBE
OFFENTLIGA UTSMYCKNINGAR
I URVAL

*YINKA SHONIBARE CBE
SELECTION OF PUBLIC WORKS*

DIARY OF A VICTORIAN DANDY: 19.00 HOURS

1998, 183 x 228.6 cm

Chromogenic print, edition of 3 plus 1 AP.

I fotoserien *Diary of a Victorian Dandy* från 1998 utmanar Shonibare stereotypa föreställningar om etnicitet och klass. Den viktorianska tiden i Storbritannien som emellanåt framställs som strikt, pryd, moralistisk och socialt regelstyrd har alltid fascinerat Shonibare. Vad händer när man byter ut de traditionella rollerna och placerar en svart gentleman i bildens centrum? Fotografierna, som var inspirerade av William Hogarths serie *En rucklares väg* från 1734, väckte stor uppmärksamhet när de under en period visades i Londons tunnelbanesystem.

In the photo series Diary of a Victorian Dandy from 1998, Shonibare challenges stereotypical perceptions of ethnicity and class. The Victorian era in Britain, sometimes portrayed as strict, prudish, moralistic and socially controlled, has always fascinated Shonibare. What happens when you change the traditional roles by placing a black gentleman centre-stage? The photographs, which were inspired by William Hogarth's 1734 series The Rake's Progress, attracted widespread attention when exhibited in the London Underground system.



THE SWING (AFTER FRAGONARD)

2001, 330 x 350 x 220 cm

Dutch wax printed cotton textile, life-size fibreglass mannequin, swing, artificial foliage.

The Swing (after Fragonard) är baserad på en ikonisk rokokomålning av Jean-Honoré Fragonard från 1767. Shonibares parafraas av den välkända scenen skildrar överklassens galanta värld i form av en sällskapslek i parkmiljö. I hans tredimensionella version har det rosaskimrande klänningstyget bytts ut mot batik i grälla färger och dessutom är damen huvudlös! Shonibare menar att hans figurer ofta saknar huvuden eftersom de inte syftar till att avporträttera någon enskild individ – det är själva berättelsen, världshändelserna eller relationerna som intresserar honom. Verket ingick i utställningen *Inspiration – Iconic Works* som visades på Nationalmuseum i Stockholm 2020.



Les hasards heureux de l'escarpolette
Jean-Honoré Fragonard från 1767–1768

The Swing (after Fragonard) is based on an iconic Rococo painting by Jean-Honoré Fragonard from 1767. In Shonibare's three-dimensional paraphrase of the well-known scene depicting the gallant upper class social games in the park, the pink-shimmering dress fabric is replaced with batik in loud colours, and the lady is headless! Shonibare explains that his characters often lack heads because he is not attempting to portray individuals – it is narratives, world events or relationships that interest him. This work was featured in the exhibition "Inspiration – Iconic Works" at Nationalmuseum in Stockholm 2020.



UN BALLO IN MASCHERA (A MASKED BALL)

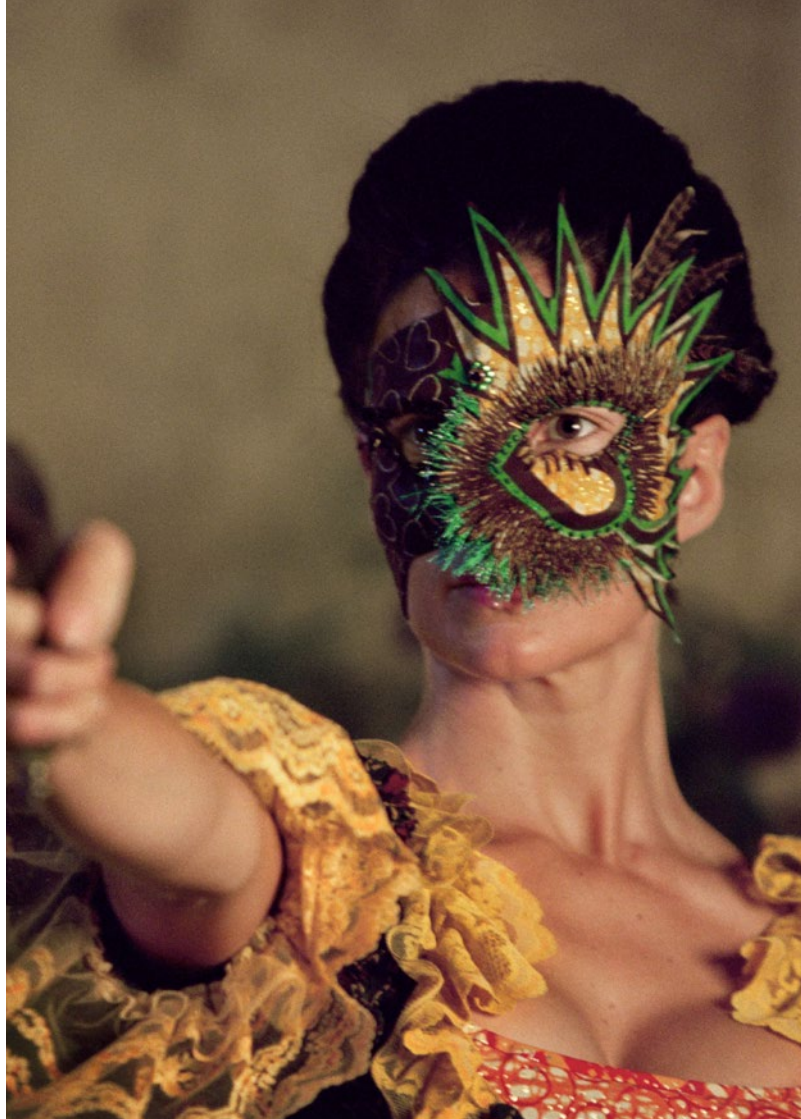
2004, 32 min loop

high-definition digital video, edition of 6 plus 2 APs.

Co-produced by SVT Fiktion in collaboration with Moderna Museet, Stockholm.

En dramatisk händelse i svensk historia som inspirerat Yinka Shonibare till hans första filmverk är mordet på Gustav III, 1792. Hans version av maskeradbalen, en koreograferad dansperformance framförd i skräddarsydda kostymer, spelades in på Confidencen, Ulriksdals slottsteater och visades både på Moderna Museet och Sveriges Television. Värt att notera är att i Shonibares tolkning spelas både Gustav III och hans mördare Anckarström av kvinnliga dansare. Under sommaren 2022 kommer *Un Ballo in Maschera* samt ytterligare två filmer av Shonibare att visas på Liljevalchs på Kungliga Djurgården.

A dramatic event in Swedish history that inspired Yinka Shonibare's first film work is the murder of Gustav III, in 1792. His version of the costume ball, a choreographed dance performance in tailored outfits, was shot at Confidencen, Ulriksdal Palace Theatre and shown both at Moderna Museet and on Swedish Television. Worth noting is that in Shonibare's interpretation, both Gustav III and his assassin Anckarström are played by female dancers. This summer, Un Ballo in Maschera will be shown at Liljevalchs at Royal Djurgarden, along with two other films by Shonibare.



VASA SHIP

2004, 268 x 120 cm

Perspex, painted wood, painted plastic, textile and cork.

Under sin vistelse i Stockholm som IASPIS-stipendiat 2004, skapade Yinka Shonibare bland annat ett storslaget verk till Moderna Museets ombyggda entréer; en skulptur som utgick från regalskeppet Vasa, byggd på 1600-talet – världsomseglingarnas och kolonialismens sekel. Genom att ersätta de vita seglen med batikdukar i myllrande mönster ger han oss en bild av Sveriges roll i världen och världens roll i Sverige. Det är också en lek med skala och proportioner. Skeppet är kraftigt förminskat i förhållande till originalet men väsentligt större än de små flaskskepp man köper i en souvenirbutik.

Vasa Ship kommer att visas på Moderna Museet sommaren 2022.

During his residence in Stockholm as a recipient of a IASPIS grant in 2004, Yinka Shonibare created a magnificent work for Moderna Museet's refurbished entrance; a sculpture based on the 17th-century regal ship Vasa – the era of global circumnavigations and colonialism. By replacing the white sails with batik boldly-printed batik fabrics, he gives a picture of Sweden's role in the world and the world's role in Sweden. It is also a play with scale and proportion. The ship is much smaller than the original but also significantly larger than the tiny bottled ships found in souvenir shops.

Vasa Ship will be exhibited at Moderna Museet during the summer 2022.



NELSON'S SHIP IN A BOTTLE

2010, 290 x 525 x 235 cm

Fiberglass, steel, resin, UV-ink on Dutch wax batik printed cotton textile, linen, rigging, acrylic, wood. Trafalgar Square, London, UK, 24 May 2010 – 30 January 2012.

När Yinka Shonibare blev inbjuden att göra ett verk till den fjärde sockeln på Trafalgar Square i London ville han göra ett verk som konceptuellt relaterar till det han anser vara en starkt imperialistisk plats som domineras av Nelsonkolonnen. Resultatet blev ytterligare ett flaskskepp – *Nelson's ship in a Bottle*. Vissa menar att Shonibares verk nästan är för vackra men han säger själv att: "Jag vill att människor ska engagera sig i mina verk och därför kan de inte vara frånstötande. De ska inte vara undervisande men de kan vara ironiska, provocerande och framför allt – de måste vara tankeväckande."

When Yinka Shonibare was commissioned to create a work for the fourth plinth in London's Trafalgar Square, he wanted it to conceptually relate to what he sees as a deeply imperialist site, dominated by the Nelson Column. The result was another bottle ship – *Nelson's ship in a Bottle*. Some argue that Shonibare's work is almost too beautiful, but he himself says, "I want people to get engaged in my works and therefore they cannot be repulsive. They shouldn't be didactic, but they can be ironic, provocative and above all – they must be thoughtful."



WINGED VICTORY OF SAMOTHRACE

2017, 142.5 x 87 x 92 cm

Fibreglass sculpture, hand-painted with Dutch Wax pattern and bespoke hand-coloured globe and steel baseplate.

Yinka Shonibares arbeten utgår ofta från klassiska västerländska konsthistoriska verk. Ett exempel på detta är *Nike från Samothrace*, den antika segergudinnan gjord 190 f Kr, ett hellenistiskt mästerverk som i vi återfinns på Louvren i Paris. Hur uppfattar vi Nike när hon är draperad i färgstarka "afrikanska" batiktyger? Vi vet i dag att de antika marmorskulpturerna ursprungligen inte var vita utan målade i klara färger. Anledningen till att Nike har fått ett huvud i form av en jordglob är att Shonibare vill betona att Nike inte ska kopplas till någon särskild etnicitet – hon är en världsmedborgare.

Yinka Shonibare often bases his works on classical sculptures from Western art history. One example is the statue of Nike from Samothrace, a Hellenistic masterpiece from 190 BCE, which is now in the Louvre in Paris. How do we perceive Nike when she is dressed in colourful "African" batik fabrics? We know today that the ancient marble sculptures were not originally white but painted in bright colours. The reason why Nike has a head shaped like a globe is that Shonibare wants to emphasise that Nike should not be linked to any specific ethnicity – she is a citizen of the world.



PRINSESSAN ESTELLES KULTURSTIFTELSE

Prinsessan Estelles Kulturstiftelse – PREKS – bildades hösten 2019 på Kronprinsessparets initiativ och syftet är att främja kulturverksamhet i Sverige. Det finns en kunglig tradition att stödja svensk kulturliv och en övertygelse om att kultur är en nödvändighet för ett öppet och modernt samhälle. Kronprinsessparet vill aktualisera detta och visa på långsiktiga ambitioner genom tillkomsten av stiftelsen. Initialt fokuserar stiftelsen på att tillsammans med Kungliga Djurgårdens förvaltning etablera en permanent skulpturpark i Rosendalsområdet, Prinsessan Estelles Skulpturpark.

Genom skulpturprojektet vill stiftelsen tillgängliggöra samtidskonst eftersom konstupplevelser har omvitnat positiva effekter, såväl på individnivå som för samhället i stort. Umgänget med konst öppnar våra sinnen, får oss att reflektera, formar nya tankar, ger oss ny kunskap och lär oss att omfamna det oförutsedda. Att berika vår gemensamma miljö med samtidskonst handlar alltså inte enbart om att skapa tidlösa monument, utan om att väcka samtal och att långsiktigt erbjuda ökad livskvalitet för alla.

THE PRINCESS ESTELLE CULTURAL FOUNDATION

The Princess Estelle Cultural Foundation – PREKS – was founded in autumn 2019 on the initiative of Crown Princess Victoria and Prince Daniel. Its purpose is to promote cultural activities in Sweden. This is in line with a royal tradition in Sweden to support culture and the conviction that cultural activities are essential to an open, modern society. Crown Princess Victoria and Prince Daniel wish to highlight this and demonstrate their long-term commitment by establishing the Foundation. The initial focus will be on developing a permanent sculpture park at Royal Djurgården, the Princess Estelle Sculpture Park.

With this sculpture project, the Foundation wants to make contemporary art available, since it has been found that experiencing art can be beneficial to the individual and to society at large. The interaction with art opens our senses, makes us reflect, develops new thoughts and knowledge, and teaches us to embrace the unforeseen. To enrich our shared environment with contemporary art is not only about creating timeless monuments, but also about inspiring discussions and contributing to a better quality of life for everyone in the longer perspective.

OM PRINSESSAN ESTELLES SKULPTURPARK

Idén till skulpturprojektet på Kungliga Djurgården föddes när Kronprinsessparet var beskyddare av Umeå, Europas Kulturhuvudstad 2014. De besökte då Umedalens Skulpturpark vilket väckte ett intresse att skapa något liknande i Stockholm. Under åren 2016–2018 genomfördes i privat regi utomhusutställningar med Tony Cragg, Eva Hild och Jaume Plensa, i samarbete med Kungliga Djurgårdens förvaltning.

Prinsessan Estelles Kulturstiftelse, som bildades 2019, tog därefter över ansvaret för skulpturprojektet på Kungliga Djurgården. Sommaren 2020 arrangerade stiftelsen en utställning med Alice Aycock vilket ledde till att en av skulpturerna, *Hoop-La*, donerades av stiftelsens grundare. Verket blev det första i den permanenta skulpturparken i Rosendalsområdet. Den andra skulpturen i samlingen blev *Life Rings* av konstnärssduon Elmgreen & Dragset som förvärvades 2021 tack vare gåvor av familjerna Båge, Frankenius samt en ej namngiven givare. Rosendalsområdet kommer nu berikas med Yinka Shonibares nya skulptur vilket har möjliggjorts genom generös gåva av familjen Eldered.

Kulturstiftelsen kommer att utvecklas och växa organiskt och dynamiskt. I närtid ligger fokus på att etablera en skulpturpark i världsklass, och att i samband med nyförvärv arrangera kringaktiviteter och konstpedagogiska program för att väcka nyfikenhet och förmedla kunskap. Stiftelsen vill genom projektet bidra till ett allmänt ökat intresse för samtidskonst och stärka Sveriges kulturella position i Europa.

ABOUT THE PRINCESS ESTELLE SCULPTURE PARK

The idea for the sculpture project at Royal Djurgården was born when the Crown Princess couple were patrons of Umeå, European Capital of Culture in 2014. A visit to the Umedalen Sculpture Park sparked the idea of creating something similar in Stockholm. In 2016–2018, outdoor sculpture exhibitions featuring Tony Cragg, Eva Hild and Jaume Plensa were organised by a private gallery in collaboration with the Royal Djurgården Administration.

The Princess Estelle Cultural Foundation, founded in 2019, launched the sculpture project at Royal Djurgården in 2020, and organised an exhibition with Alice Aycock that same summer. The patrons of the Foundation acquired one of the exhibited sculptures, Hoop-La. This was the first permanent work acquired for the future sculpture park at Rosendal. The second sculpture in the collection, Life Rings by the artist duo Elmgreen & Dragset, was acquired in 2021 thanks to gifts from the Båge and Frankenius families and one donor who wishes to be anonymous. The Rosendal area will now be further enriched by Yinka Shonibare's sculpture, which could be acquired thanks to a generous donation from the Eldered family.

The Foundation will develop and grow organically and dynamically. Its main purpose is to create a unique, permanent sculpture park in Stockholm and, in connection with new acquisitions, to organise events and educational activities relating to art, and to encourage interest in and offer knowledge about art. The Foundation is committed to promoting awareness of contemporary art and enhancing Sweden's cultural standing in Europe.

SAMARBETSPARTNERS 2022

Prinsessan Estelles Kulturstiftelse vill tacka alla samarbetspartners som bidragit till det omfattande programutbud som erbjuds under hela aktivitetsperioden 2 juni–25 september.

För uppdaterad information se www.preks.se/program

Brittiska Ambassaden

Drottningholms Slottsteater

Etnografiska Museet

Handelshögskolan i Stockholm

Konstfack

Kungliga Djurgårdens förvaltning

Liljevalchs

Magasin III

Moderna Museet

Nationalmuseum

Nigerianska Ambassaden

Rosendals Trädgård

Tekniska Museet i Stockholm

PARTNERS 2022

The Princess Estelle Cultural Foundation would like to thank all partners who have contributed to the extensive range of programs offered throughout the activity period 2 June – 25 September.

For updated information go to www.preks.se/program

Drottningholms Slottsteater

the Embassy of Nigeria

Konstfack University of Arts Craft and Design

Liljevalchs

Magasin III

Moderna Museet

Nationalmuseum

Rosendal Garden

the Royal Djurgården Administration

the Stockholm School of Economics

the British Embassy

the Museum of Ethnography

the National Museum of Science and Technology in Stockholm.

CAPTURED MOMENTS

2022, 7 min.

Dance performance, film.

Dansen premiärvisades på Moderna Museet den 1 juni 2022.

Filmen spelades in i Drottningholms Slottsteater.

Koreograf: Joakim Stephenson

Dansare: Arina Trostyanetskaya & Brittanie Brown

Kompositör: Jonas Bohlin

Körledare: John-Erik Eleby

Kostymdesign: Anna Kjellsdotter

Film: Palle Lindquist

Dansperformansen har möjliggjorts tack vare bidrag av
Veronica and Lars Bane Foundation, Johan och Hanna Thorell.

The dance premiered at the Moderna Museet on June 1, 2022.

Filmed on location at Drottningholms Slottsteater.

Choreographer: Joakim Stephenson

Dancers: Arina Trostyanetskaya & Brittanie Brown

Composer: Jonas Bohlin

Choir leder: John-Erik Eleby

Costume maker: Anna Kjellsdotter

Film: Palle Lindquist

*The dance performance has been made possible thanks to contributions
from Veronica and Lars Bane Foundation, Johan and Hanna Thorell.*



PREKS GRUNDARGRUPP / PATRONS OF PREKS

Prinsessan Estelles Kulturstiftelses verksamhet finansieras genom privata donationer. Ett antal privatpersoner har tillsammans bidragit med ett grundkapital och det är dessa generösa gåvor som möjliggjort stiftelsens existens. Alice Aycocks skulptur *Hoop-La* donerades till Stiftelsen av PREKS Grundargrupp 2020.

The Princess Estelle Cultural Foundation relies on private donations for its activities. A number of Patrons have generously contributed the basic funding, making it possible to start the Foundation. Alice Aycock's sculpture Hoop-La was donated by the Patrons of PREKS in 2020.

Agnetha & Robert Andreen

Anna-Johanna & Sam Bonnier

Sofia & Daniel Ek

Harriet & Fabian Hielte

Lena & Per Josefsson

Martin Lorentzon

Katarina & Carl Martinson

Kristoffer Melinder

Jeanette & Harald Mix

Erik Paulsson

Erik Selin

Cristina Stenbeck & Alexander Fitzgibbons

Louise & Carl-Henric Svanberg

Ylva & Fredrik Svensson

samt en anonym Grundare / *and one anonymous Patron*



PERMANENT SAMLING / PERMANENT COLLECTION

ALICE AYCOCK HOOP-LA

2014, 580 x 730 x 520 cm

Powder coated aluminium and steel.

Edition 1 of 2.

Donerad av PREKS Grundargrupp 2020,
placerad vid Folke Bernadottes bro.

*Donated by the Patrons of PREKS in 2020,
installed at Folke Bernadottes bro.*



Photo: Johan Lindskog

PERMANENT SAMLING / PERMANENT COLLECTION

ELMGREEN & DRAGSET *LIFE RINGS*

2021, 755 x 325 x 300 cm

Stainless steel, lacquer, concrete.

Unique.

Donerad av Lisen & Richard Båge, Ulrica & Paul Frankenius samt en icke namngiven gåvogivare. Placerad vid De Beesches väg, Rosendal.

Donated by Lisen & Richard Båge, Ulrica & Paul Frankenius and an anonymous donor. Installed at De Beesches road, Rosendal.

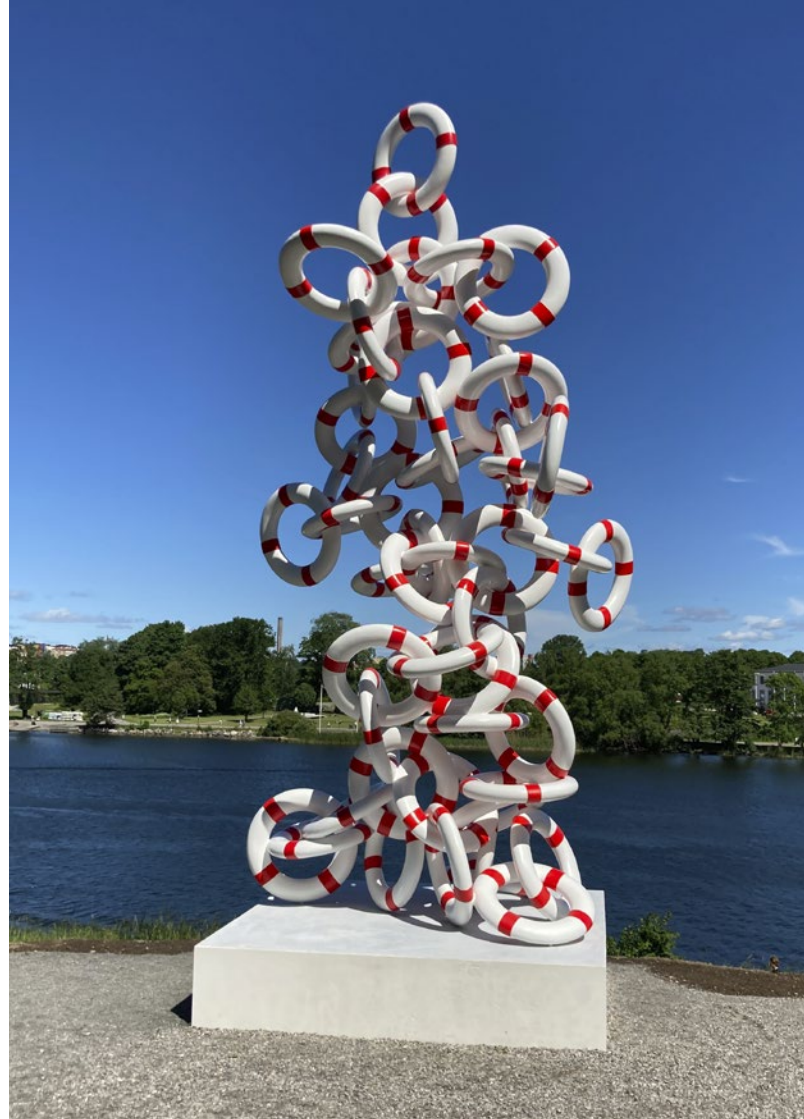


Photo: Helga Hagstrand

KULTURSTIFTELSENS ORGANISATION

Stiftelsens styrelse biträds av ett konstnärligt råd och organisationen drivs av en verksamhetsledare.

Styrelse

H.K.H. Prins Daniel, *initiativtagare och ledamot*

Elin Annwall, *ledamot*

Johan Ericsson, *ordförande*

Lena Josefsson, *ledamot*

Staffan Larsson, *ståthållare och ledamot*

Verksamhetsledare

Sara Sandström Nilsson

Konstnärligt råd

Richard Julin, *konstnärlig ledare Accelerator, Stockholm*

Lars Nittve, *f.d. chef Tate Modern i London,
Moderna Museet i Stockholm och M+ i Hong Kong*

To.o.m. januari 2022:

Iris Müller-Westermann, *chef Moderna Museet i Malmö*

Fr.o.m. februari 2022:

Ann-Sofi Noring, *f.d. vice chef Moderna Museet i Stockholm*

ORGANISATION OF THE FOUNDATION

The Foundation's Board is assisted by an Artistic Council and the organisation is run by an Executive Director.

Board of the Foundation

H.R.H. Prince Daniel, *Initiator and Board member*

Elin Annwall, *Board member*

Johan Ericsson, *Chairman of the Board*

Lena Josefsson, *Board Member*

Staffan Larsson, *Governor of the Royal Court and Board member*

Executive Director

Sara Sandström Nilsson

Artistic Council

Richard Julin, *Artistic Director Accelerator, Stockholm*

Lars Nittve, *former Director of Tate Modern in London,
Moderna Museet in Stockholm and M+ i Hong Kong*

To January 2022:

Iris Müller-Westermann, *director Moderna Museet i Malmö*

From February 2022:

Ann-Sofi Noring, *former vice Director Moderna Museet i Stockholm*

VILL DU BIDRA TILL STIFTELSENS ARBETE?

Prinsessan Estelles Kulturstiftelse finansieras genom privata donationer. Vill du stödja Stiftelsen med ett bidrag för att utveckla verksamheten och Prinsessan Estelles Skulpturpark?
Vid inbetalning av gåva, ange gärna namn och adress.

Stort tack för ditt stöd!

Swish

Swisha en gåva på nummer 123 585 3072

Bankgiro

Sätt in din gåva på BG 5370-4557

Utlandsbetalningar

Sätt in din gåva på IBAN SE7850000000054281007385
BIC ESSESESS

WOULD YOU LIKE TO CONTRIBUTE?

The Princess Estelle Cultural Foundation relies entirely on private donations. Would you like to contribute to the foundation and the Princess Estelle Sculpture Park? When making a donation, please write your name and address.

Thank you for your support!

Swish (Sweden)

Our Swish-number is 123 585 3072

Bank giro (Sweden)

Our bank giro number is BG 5370-4557

Foreign payments

*Please use IBAN SE7850000000054281007385
BIC ESSESESS*

INFORMATION

Web

www.preks.se

www.yinkashonibare.com

www.yinkashonibarefoundation.com

Facebook, Instagram

@preks_kulturstiftelse

@shonibarestudio

@yinkashonibarefoundation

#preks #Prinsessanestelleskulturstiftelse #Shonibare

Audio guide

www.preks.se/utställningen

Aktivitetsperiod / Activities

2/6–25/9 2022



*Yinka Shonibare CBE, Wind Sculpture II, 2013, Steel armature with hand painted fiberglass resin cast, 610 x 340 x 80 cm. Yorkshire Sculpture Park, Yorkshire, UK, 2 Mar–1 Sep 2013. Courtesy the artist, Yorkshire Sculpture Park, Stephen Friedman Gallery, London and James Cohan Gallery, New York
Photographer: Jonty Wilde*

TACK

Prinsessan Estelles Kulturstiftelse vill tacka alla som bidragit till möjliggörandet av skulpturparken och årets konstverk.

Yinka Shonibare CBE studio
Stiftelsens Grundare
Mari & Thomas Eldered
Veronica and Lars Bane Foundation
Johan och Hanna Thorell
Stiftelsen Kronprinsessan Margaretas Minnesfond
James Cohan Gallery, New York
och alla samarbetspartners och bidragsgivare.

THANK YOU

The Princess Estelle Cultural Foundation would like to thank everyone who has contributed to the Sculpture Park and this year's artwork.

Yinka Shonibare CBE studio
The Patrons of the Cultural Foundation
Mari & Thomas Eldered
Veronica and Lars Bane Foundation
Johan och Hanna Thorell
Stiftelsen Kronprinsessan Margaretas Minnesfond
James Cohan Gallery, New York
and all partners and contributors.

Yinka Shonibare CBE, Globe Head Ballerina, 2012, Fibreglass mannequin, Dutch wax printed cotton textile, tutu, acrylic globe, rotor, globe and pointe shoes, 200 x 200 x 200 cm. Royal Opera House, London, UK, January 2012 – October 2017. Courtesy the artist, Royal Opera House, London and Stephen Friedman Gallery, London. Photographer: Mark Blower





YINKA SHONIBARE
WIND SCULPTURE IN BRONZE I

2022, 200 x 137 x 147 cm
Bronze, lacquer, concrete
Unique



ELMGREEN & DRAGSET
LIFE RINGS

2021, 755 x 325 x 300 cm
Stainless steel, lacquer, concrete
Unique



ALICE AYCOCK
HOOP-LA

2014, 580 x 730 x 520 cm
Powder coated aluminium and steel
Edition 1 of 2

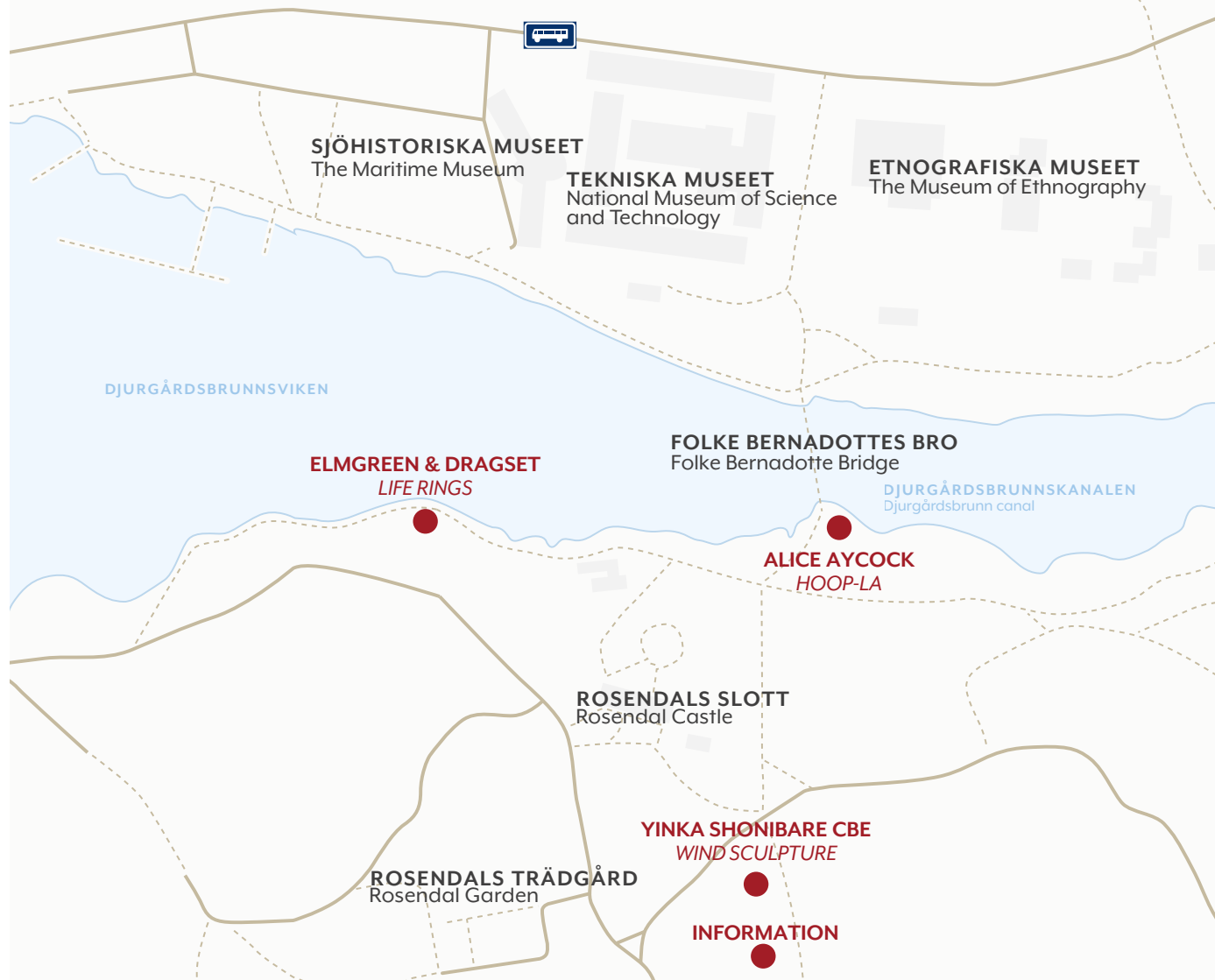
Graphic design: Sara Sandström Nilsson and NoPolo/Örjan Furberg

Texts: Sara Sandström Nilsson and Yinka Shonibare CBE

Translations: Magnus Nordén & Gabriella Berggren

Printed at Reflekt Group OÜ, Estonia, 2022

ISBN 978-91-519-5215-4



SJÖHISTORISKA MUSEET
The Maritime Museum

TEKNISKA MUSEET
National Museum of Science
and Technology

ETNOGRAFISKA MUSEET
The Museum of Ethnography

DJURGÅRDSBRUNNSVIKEN

FOLKE BERNADOTTES BRO
Folke Bernadotte Bridge

DJURGÅRDSBRUNNSKANALEN
Djurgårdsbrunn canal

ELMGREEN & DRAGSET
LIFE RINGS

ALICE AYCOCK
HOOP-LA

ROSENDALS SLOTT
Rosendal Castle

ROSENDALS TRÄDGÅRD
Rosendal Garden

YINKA SHONIBARE CBE
WIND SCULPTURE

INFORMATION