

# skogslýset

huset och landskapet, del 3 - villa ki



## konsten att smälta in

Det är på en liten smal asfaltsväg i en högre st tallskog som jag närmar mig Villa Ki. Klockan är strax innan tio och julisolen har redan börjat värma på, även här under trädens skugga. Det doftar barr och kåda.

På högersidan om vägen öppnar sig en glänta och i brynet ligger ett lågmålt hus i trä som diskret följer den svaga lutningen i terrängen. Hus och landskap för här en tät dialog och Villa Ki svarar på trädens placering med en meandrande rörelse. Krypande mellan träden kontrasterar enplanshuset tallarnas resliga höjd och understryker rymden. Hade det inte varit för att Bjørk och Talle Skog gått ut för att möta mig vid vägen kunde jag nästan ha missat huset.

–Ja, skrattar Bjørk, det er lidt svært at se, hvis man ikke holder øjene åbne.

–Men ljuset i gläntan gör det lite lättare att hitta, inflikar Talle. Vi kallar platsen för Skogslýset, både för platsen och som en kombination av våra språk.

Bjørk och Talle Skog är det dansk-svenska landskapsarkitektparet som gjort sig kända den senaste tiden för sina upptäckter inom terralogen. I Villa Ki, som de själva ritat, bor de med sina två barn, dottern Tilia och sonen Vide, och sen en tid tillbaka även med Talles mor Barrbro.

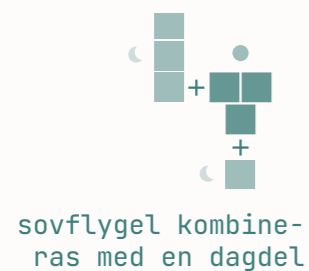
För tio år sedan hittade de naturtomten där huset idag ligger. Tidigare bodde familjen i södra Danmark, men när de växte ur sin lägenhet och skulle flytta ville familjen inte bo för urbant utan mer naturnära. Lotten föll då naturligt på Sverige, just för det generösa utrymmet och de stora skogarna.

–Det er noget helt andet end de tætte villaområder. Og jeg er glad til at bo i Sverige hvor det faktisk findes en masse skov. I Danmark kan du ikke bo sådan her.

Att bo bland stora fullvuxna träd är enligt familjen Skog det bästa med Villa Ki, just för den naturliga och meditativa atmosfären. Det var också så huset fick namnet »ki« som på japanska betyder både »träd« och »livskraft« (från kinesiskans »qi«). Inte ett enda träd fälldes när huset byggdes, vilket enligt Bjørk gjorde att de inte behövde vänta många år innan tomten blev »hygge«. Vi skojar om ifall det inte varit ännu mer hygge om de hade gjort ett kalhygge av tomten...



»Vi ville ha en äkta naturupplevelse, utan att för den skull bli eremiter«



### socialt på egna villkor

Björk och Talle berättar också om sitt behov av socialt umgänge som de inte ville ge upp när de flyttade till ett mer naturnära boende.

–Vi ville ha en äkta naturupplevelse, utan att för den skull bli eremiter.

I just detta bostadsområde, som heter Stammarnäs, finns nämligen fler hus liknande deras – med lagom stort avstånd sinsemellan, och en »gemenskapsstuga« med festlokal, bastu och bilpool där grannarna ofta brukar ses. I deras egna hus finns även en flexibel extradel som kan fungera som kontor, eller som en egen liten lägenhet nu när Talles mor Barrbro bor med familjen.

Villa Ki är utformad med umgänget i centrum; i tre öppna rum runt den stora murstocken tillbringar familjen merparten av sin tid. De mer avskilda rummen används mest för vila.

–För oss är sinnessamvaro bland det viktigaste vi vet – att göra saker tillsammans utan att slukas upp av all teknologi, är så viktigt för hälsan.

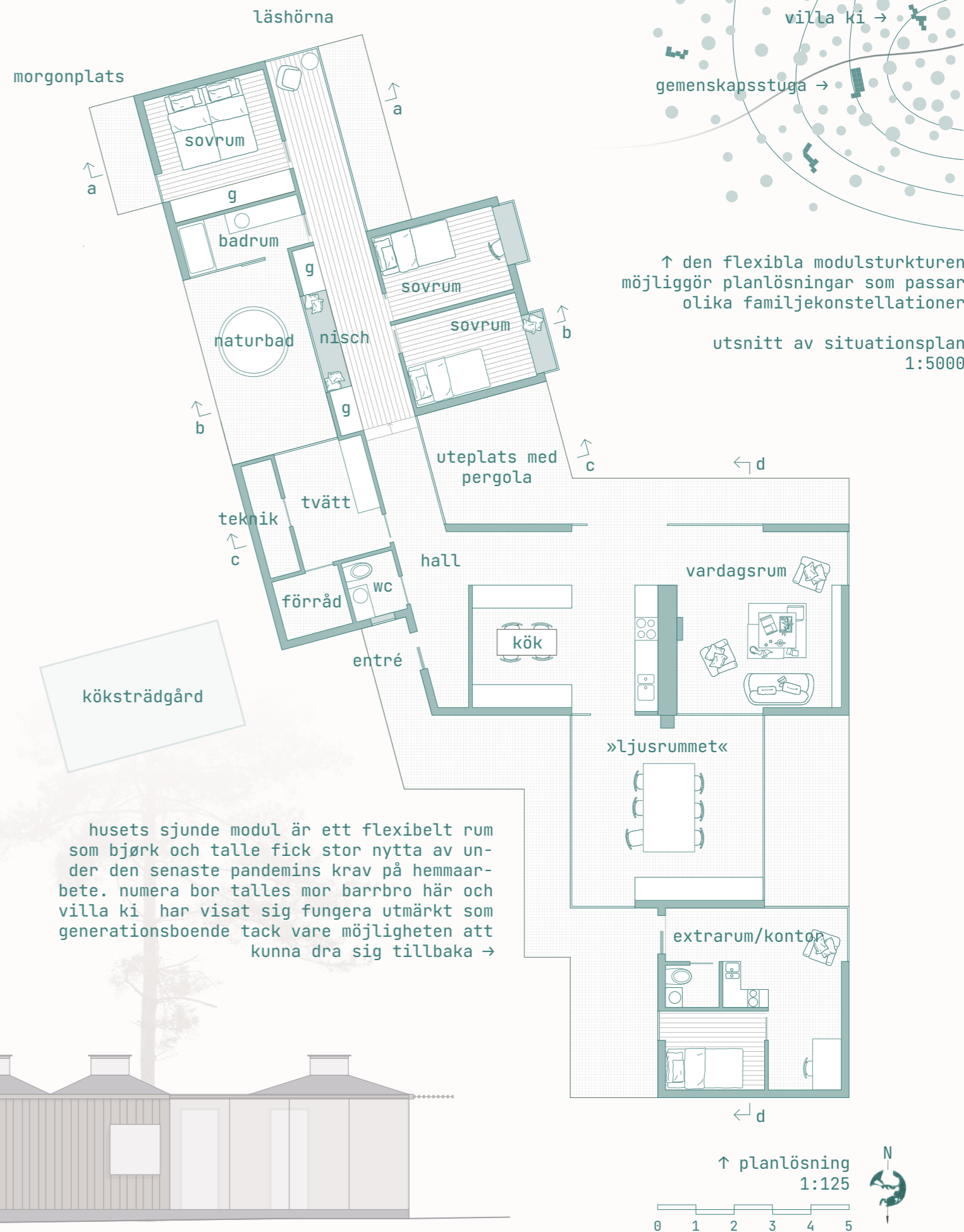
Under sommarhalvåret låter de huset »växa« genom att öppna upp väggarna till de många altanerna och släppa in det omgivande landskapet.

### en ny renässans

Som ständig inspiration för paret Skogs arbeten, inte minst deras egna hem, återfinns den italienska renässansens ideal om villan som ett allkonstverk – en öpplös enhet av inredning, byggnad och trädgård där den orörda naturen fungerar som bakgrund och sätter igång spelet mellan människoskapt artefakt och natur.

–Vi finder noget særligt spændende i kontrasten mellem det der er skabt af mennesker og det der lige eksisterer naturligt.

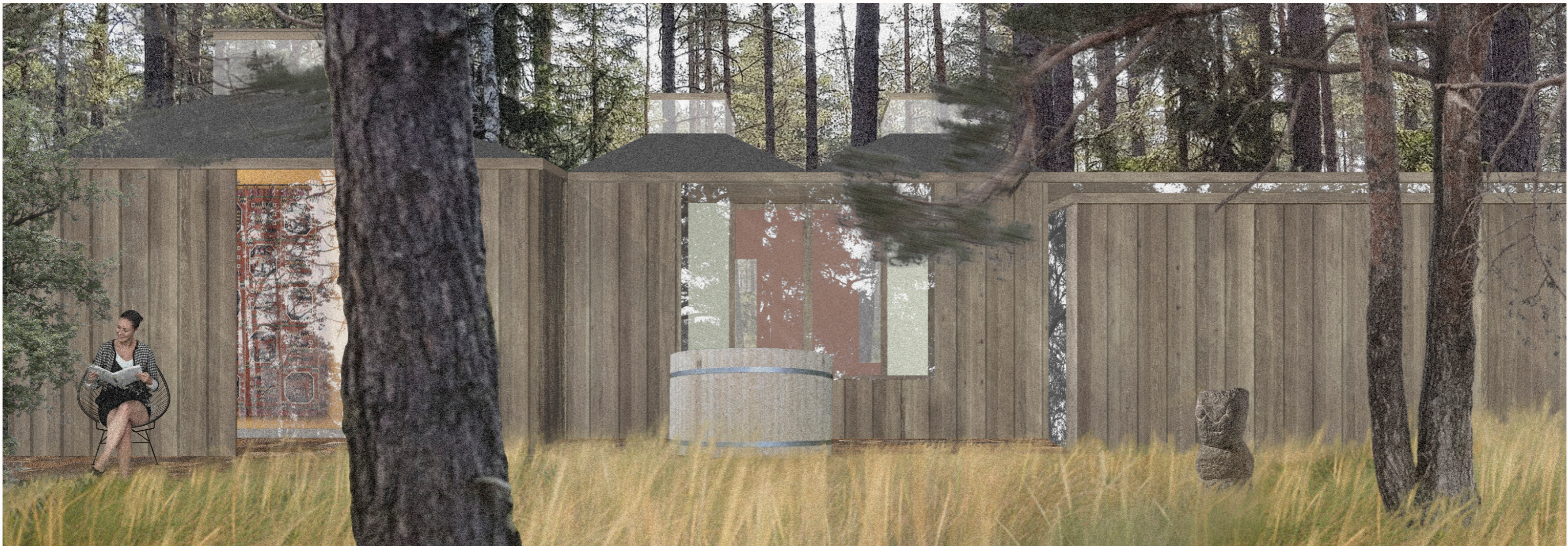
Trädgården kring Villa Ki har hållits minimal; på framsidan, där solen tittar fram lite oftare, finns en köksträdgård, men i övrigt har det enda landskapliga greppet varit att placera ut ett antal stenskulpturer, men som på ett listigt sätt förlänger inredningen ut i naturen. Denna känsla förstärks dessutom av att träkubbgolvet inomhus fortsätter ut på uteplatserna. Med skjutdörrar, som understryker enplanshusets låga, jordade känsla, kan man öppna upp stora delar av husets väggar och släppa in skogen. Ute och inne blir en och samma helhetsupplevelse.



husets sjunde modul är ett flexibelt rum som björk och talle fick stor nytta av under den senaste pandemins krav på hemarbete. numera bor talles mor barrbro här och villa ki har visat sig fungera utmärkt som generationsboende tack vare möjligheten att kunna dra sig tillbaka →

↑ en subtil höjdskillnad skiljer flygelarna åt  
fasader mot syd och sydväst 1:125





Tänkarna om helhet har också varit viktig för Talle i rollen som landskapsarkitekt i de många transdisciplinära arbetslag han har arbetat i. 2033 var Talle med och upptäckte Gaiafältet, det medvetandefält som alla levande väsen tillsammans utgör och som kom att bli startskottet på det stora paradigmskiftet. Det var mycket tack vare arbetslagets ämnesskilda bakgrunder, som konst och matematik, som de lyckades se det som ingen annan såg – att fältet utgörs av både det fysiska och det tänkta.

–Sen tror jag också att våra gemensamma matlagningskvällar bidrog mycket. Många idéer föddes faktiskt under de kvällarna när vi utforskade nya smakkombinationer tillsammans, tillägger Talle och ler.

### koppla upp, koppla ner

Upptäckten av gaiafältet ledde till en radikalt förändrad syn på våra liv. Något som Bjørk och Talle särskilt ville ta fasta på när de ritade Villa Ki var att bygga in en dagsrytm i huset, för att följa den cirkadiska cykeln och jordens egen puls. Villa Ki är därför uppdelad i två flyglar: en för umgänge, där det är högt i tak och rikligt med ljus, och en för vila, som är mer avskärmd för en

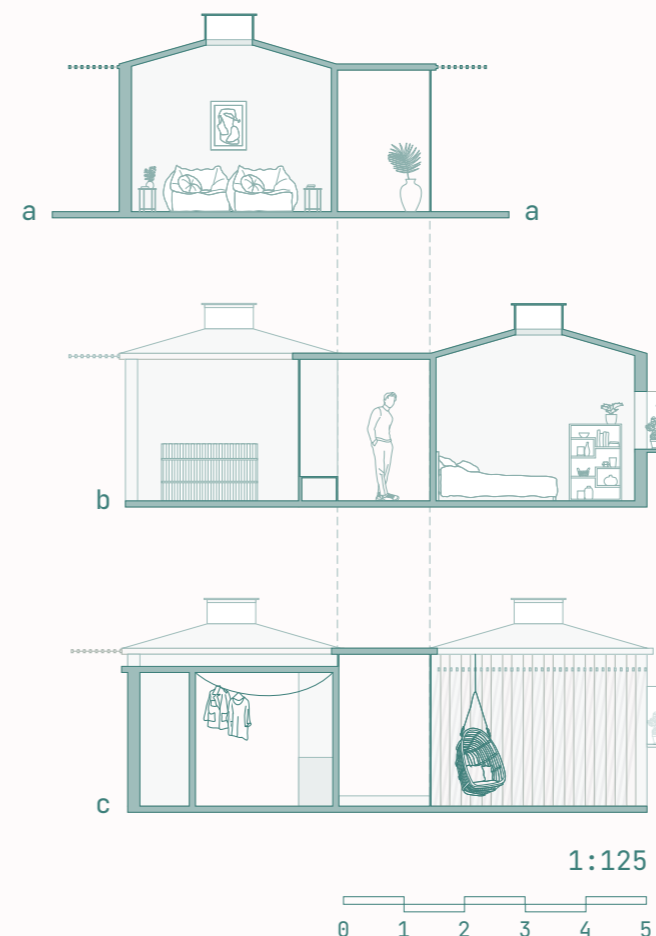
*»Varje dag följer således en rytm – ett alternerande mellan de två flyglarna«*

sektioner genom sovflygeln →

mer ombonad känsla. I anslutning till dagflygeln finns extradelen som kan fungera som bostad eller kontor. Trots sin ringa storlek på 170 kvadratmeter får flyglarnas olika uttryck huset att kännas större än vad det är, just för att man i sinnet och genom olika aktiviteter delar upp hemmet.

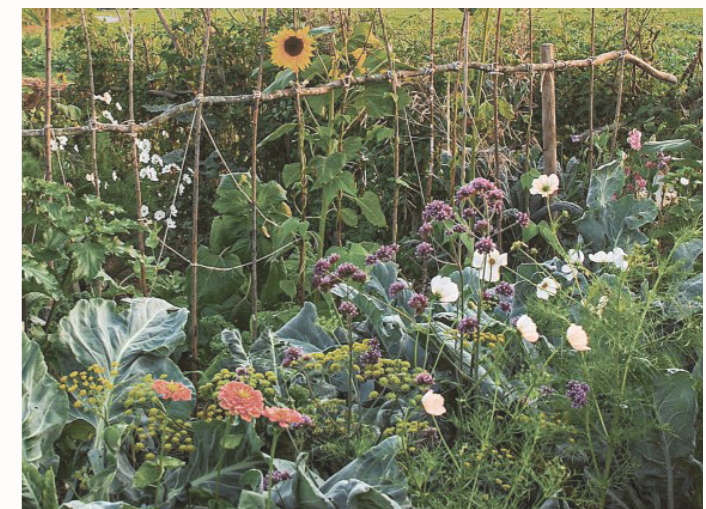
–I sovflygeln har vi varken telefoner eller datorer; det är viktigt för hälsan och för att hålla kroppen i samklang med den cirkadiska rytmen. Här är det också lite lägre i tak och lite mindre fönster, så under de ljusa sommarnätterna är det ingen av oss som har svårt att sova.

Varje dag följer således en rytm – ett alternerande mellan de två flyglarna – en dygnsritual som familjen känner hjälper dem i deras relation till teknologin och som de med åren ser har blivit en del av fler hus efter det stora paradigmskiftet.

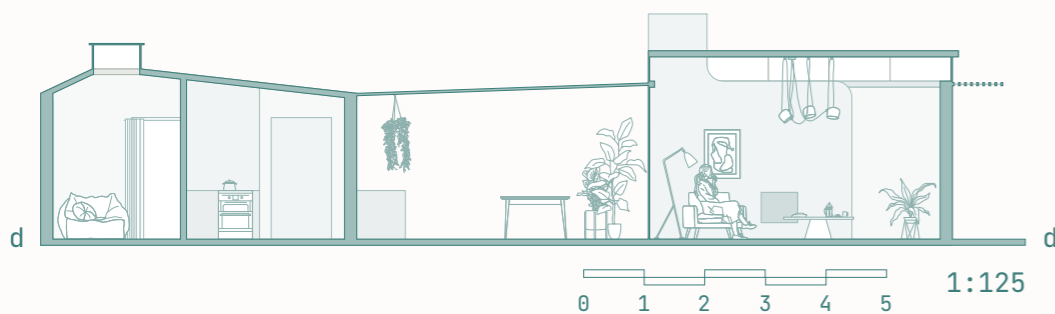


↑ på uteplatsen längs den rofyllda östsidan brukar Bjørk sitta och läsa och samla inspiration. om kvällarna är det skönt att ta ett bad i tunnan under trädkronorna

↓ i köksträdgården odlar familjen för både nöje och nytta







← sektion genom vardagsrum, ljusrummet och extradelen

## trä är glas

De stora fönsterpartierna sätter tonen i Villa Ki. Egentligen är det ju inte glas som rutorna är gjorda av, utan transparent trä, så kallat klarträ, som blivit mycket populärt de senaste åren. När Villa Ki byggdes var det en av de allra första villorna i Norden som gjorde bruk av klarträ.

–Fordelene er mange, så det ville ikke overraske os, hvis vi om nogle få år gik helt over til trævinduer. I dag kan jo næsten alt fremstilles af træ.

Till skillnad från traditionellt glas kan klarträ vara en del av den bärande konstruktionen, vilket gör det enkelt att bygga stora, obrutna fönsterpartier. Klarträ isolerar betydligt bättre än glas vilket gör att familjen även vintertid kan vistas i ljusrummet, där alla väggar är av klarträ.

Inbyggt i takens brädor finns en unik nanobelysning som ger hemmet hälsosamt fullspektrumljus under årets mörka månader; vinterdepression vet familjen knappt vad det är längre. Bjørk visar hur man via en kontrollpanel på väggen, även den inbyggd i träet, kan reglera ljuset som man behagar. Det är tack vare samma sorts solpaneler på takens ovansida som Villa Ki får sin speciella inomhusbelysning. På dagen lagras solljuset i en kristallin bioluminescensstruktur för att sedan under kvällen »sippra« ner genom taket till rummen och förlänga dygnet med samma sorts ljus som sken när solen var uppe.

Utöver dessa nya tekniker består Villa Ki av relativt enkla material; med några få undantag, såsom skumglasgruset i golvisoleringen, är Villa Ki helt och hållet byggt i trä. Ramar av limträ i moduler à 5x5 meter byggdes i fabrik enligt familjen Skogs ritningar, monterades på plats och mellanrummen fylldes med väggar

»Trä är det vänligaste material man kan bygga ett hus av«

av KL-trä eller fönster av klarträ. Ett flexibelt konstruktionssystem som också enkelt kan byggas ut.

Träet går igen även i husets detaljer. Dörrhandtag, strömbrytare och annat man med händerna kommer i daglig kontakt med är också av trä för att ge en så genuin känsla som möjligt. De stora ytorna är maskinjorda, men just de delar man kroppsligen berör har Bjørk och Talle valt att ge lite extra omsorg för att skapa en intimare relation till huset. De ser byggnaden

som en naturlig förlängning av kroppen – något levande att leva med, till skillnad från tanken om att bostaden är en maskin för människan att leva i.

–Trä är det vänligaste material man kan bygga ett hus av. Det står mycket närmare människan än till exempel metall och man kan känna att materialet har ett levande ursprung.

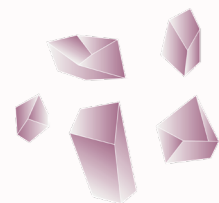
## familjen resiljensen

Även uppvärmningen kan, om man så vill, eller måste, ske med ved. Trots stora framsteg inom energiförsörjningen har low-tech-lösningar, som vi alla vet efter energikrisen 2024, visat sig vara bra att ha som back-up till de inbyggda solcellerna på taket. Till den stora murstocken i dagdelen finns tre eldstäder anslutna: brasan i vardagsrummet, kaminen i ljusrummet och vedspisen i köket, som kompletterar den elektriska.

Från taket samlas regnvatten och med ett mineralfilter kan det göras till dricksvatten. Gråvattnet tas även det om hand och efter att ha renats använder familjen det till odlingarna i köksträdgården.

Husets resiliens visade sig även under den senaste pandemin när lockdown och hemmaarbete åter blev något vi var tvungna att förhålla oss till. Både Bjørk och Talle kunde då inreda extradelen till kontor för dem båda. Extradelen avskildhet gjorde det lätt att skilja på arbete och fritid, så att inte hela vardagen gick i ett.

Vi avslutar vår husesyn med en fika på södersidans altan. Bjørk och Talle berättar om sina planer för en utbyggnad med ytterligare en modul i väster, men mest vill jag fråga landskapsarkitektparet om de inte kan rita ett liknande hus till mig... ■



← de ljuslagrande nanokristallerna i träet ger fullgott ljus även under de mörka vintermånaderna



↑ i huset finns många siktlinjer som vackert ramar in och leder blicken ut i tallskogen. stensculpturerna i landskapet och kubbgolvet som fortsätter en bit ut suddar bort gränsen mellan ute och inne