

4 Lås- och bokningssystemet

- 4.1 Standardutbud av låsbrickor
 - 4.2 Låsbrickor och fjärrkontroll till innehavare av garageplats
 - 4.3 Låsbrickor till de som vill ha tillgång till bastu och gym
 - 4.4 Skäl för extra låsbrickor
 - 4.5 Läsarna vid portarna samt porttelefon
 - 4.6 Bokningstavlans funktioner
 - 4.7 Bokning steg 1 - Välj vad som skall göras
 - 4.8 Bokning steg 2 - Välj datum och tid
 - 4.9 Bokning steg 3 - Val av tid
 - 4.10 Bokning steg 4 - Bekräfta bokning
- Bokning steg 5 - Avsluta bokning



Tre röda låsbrickor för öppning av portarna i det hus man bor i.



En mörkblå eller svart låsbricka för att

- boka tvättid i det egna husets tvättstuga och föreningens grovtvättstuga på Mhg 14 samt öppna dörren till resp. tvättstuga under tvättiden;
- öppna dörren till cykelrummen i Mhg 12 resp. Mhg 22 för de som bor i resp. hus;
- öppna dörren till miljörummet på Mhg 16

4.2 Låsbrickor och fjärrkontroll till innehavare av garageplats



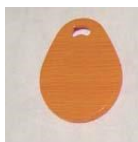
Två klarblå brickor som öppnar

- Garageporten,
- porten till huset som garageplatsen ligger i,
- källardörr och eller dörr till garaget från trapphuset



Fjärrkontroll till garageporten

4.3 Låsbrickor till de som vill ha tillgång till bastu och gym



Gul bricka för att

- boka bastu,
- öppna dörren från trapphuset till bastu- och gymlokalen
- öppna dörren till bastun under det pass som bokats,

4.4 Skäl för extra låsbrickor

Antalet brickor skall hållas nere för att minska risken för att obehöriga får brickor och därmed tillträde till Pargas hus. Därför ställs krav på särskilda skäl för att få extra låsbrickor utöver standardutbudet. De är exempelvis att

- det finns många boende i lägenheten;
- boende har extra förråd eller garageplats i ett annat hus än det man bor i;
- medlemmen har hjälp av hemtjänst eller annan service av någon ej boende i lägenheten;
- medlemmen får hjälp av närstående.

För extra låsbrickor och för ersättningsbrickor för brickor som tappats tar brf Pargas 250 kr per bricka.

4.5 Läsarna vid portarna samt porttelefon



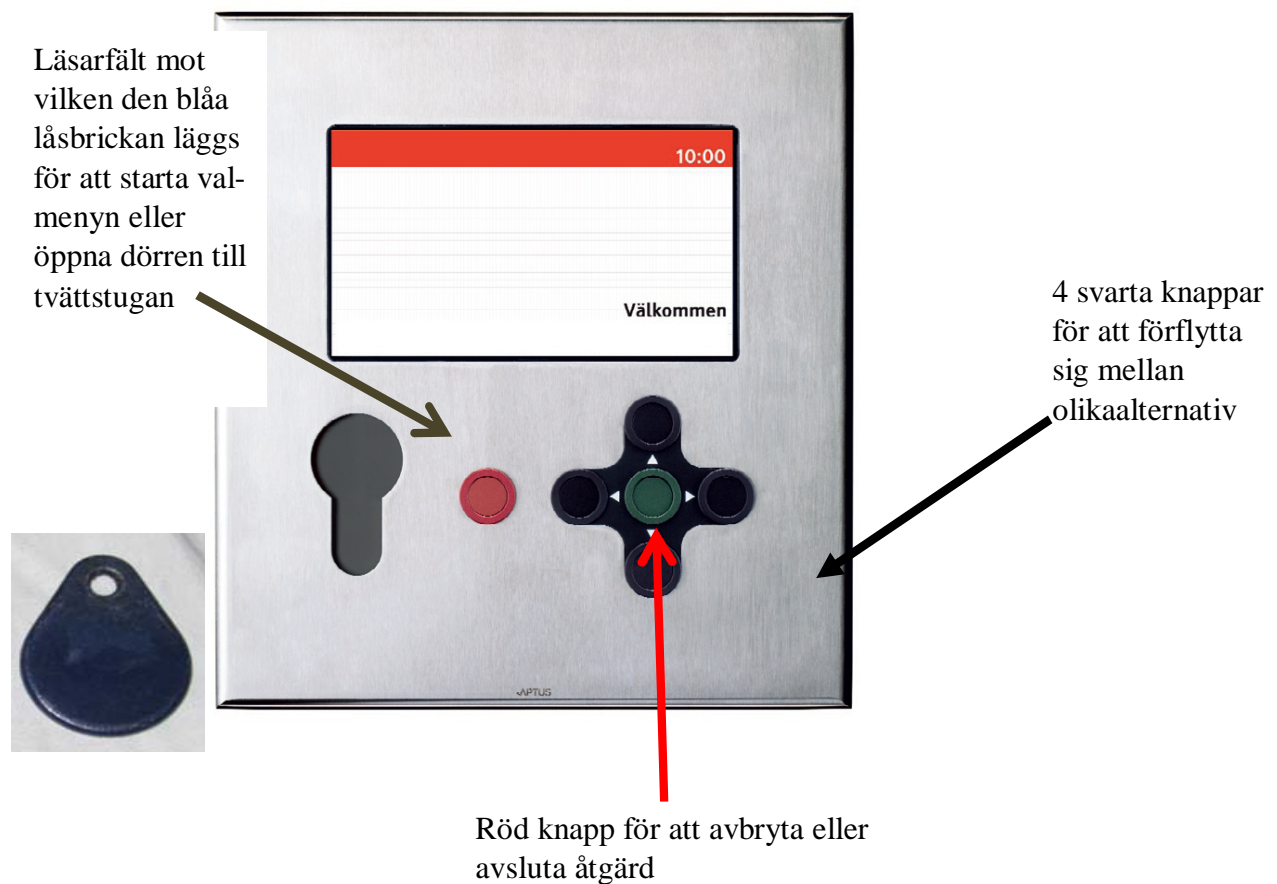
Läsarfält

- Läsarna finns vid varje port.
- Medlemmarna låser upp porten genom att lägga sin röda bricka på läsarfältet.
- Nycklar till cylindrarna delas endast ut till en begränsad krets som fastighetsskötare och andra som kan behöva låsa upp portarna vid strömavbrott.
- OBS! Vid kortare strömavbrott – upp till ca 12 timmar finns en batteribackup.

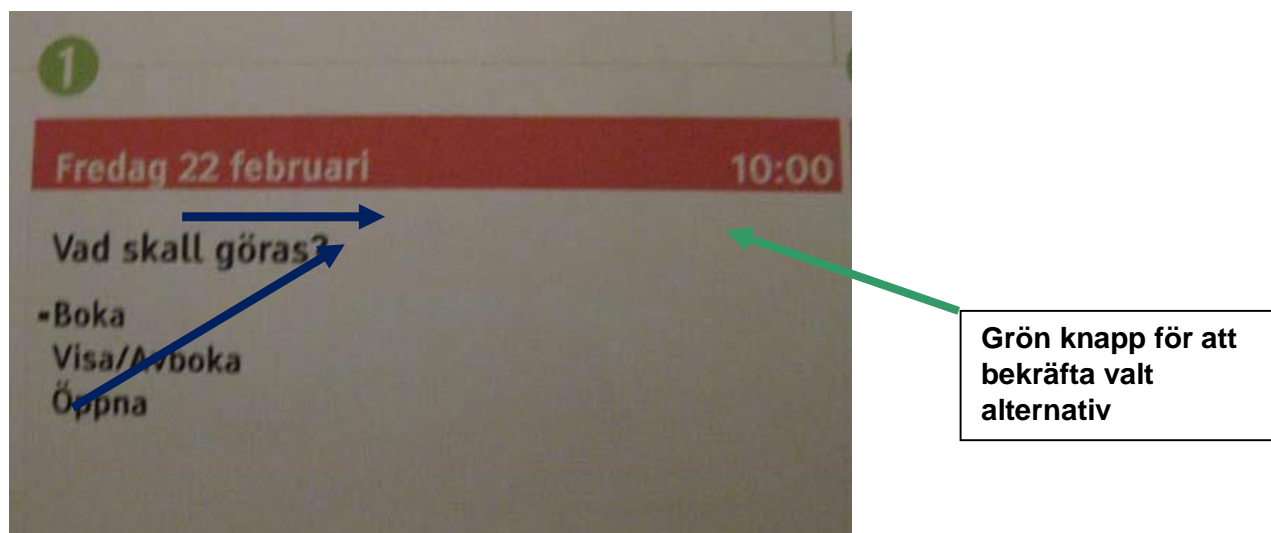


Utanför en av portarna i varje hus finns en brickläsare med porttelefon. Sådan porttelefon finns på portarna till Mariehamngatan 8, 14,20 och 26. Besökande kan ringa upp den boende från denna porttelefon. En förutsättning är att den boende registrerat sitt hemtelefonnummer hos föreningen för detta ändamål. För att kunna bli uppringd från porttelefonen krävs härutöver att medlemmen har en fast telefon i lägenheten.

4.6 Bokningstavlans funktioner

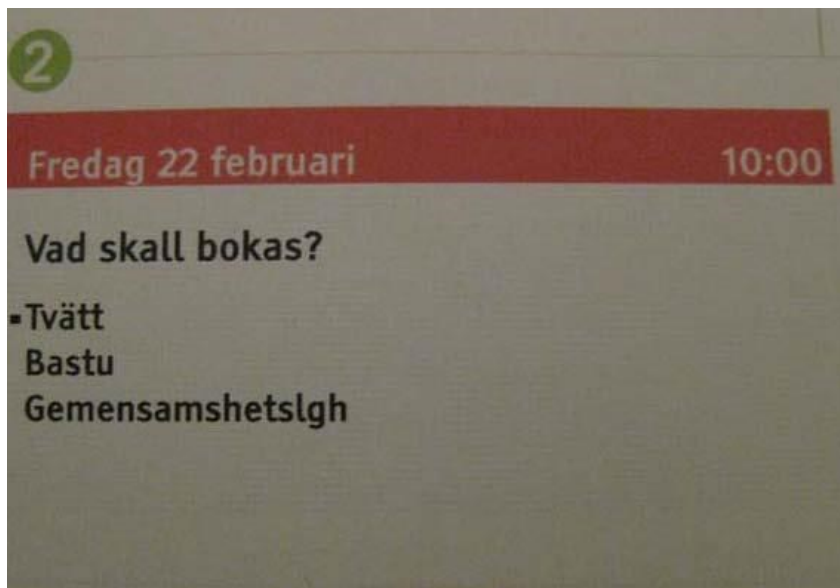


4.7 Bokning steg 1 - Välj vad som skall göras



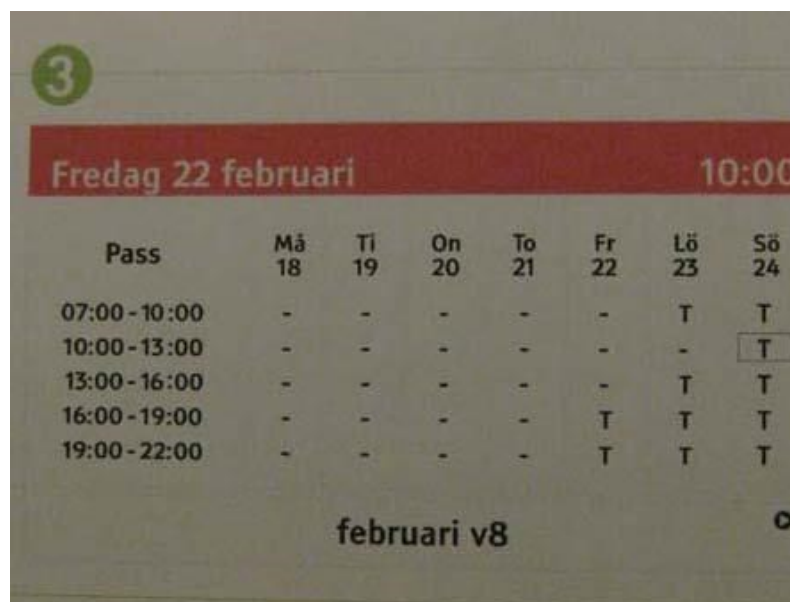
1. Orientera dig till önskat alternativ med de svarta knapparna – övre knappen uppåt, nedre knappen neråt.
2. Bekräfta med den gröna knappen

4.8 Bokning steg 2 - Välj datum och tid



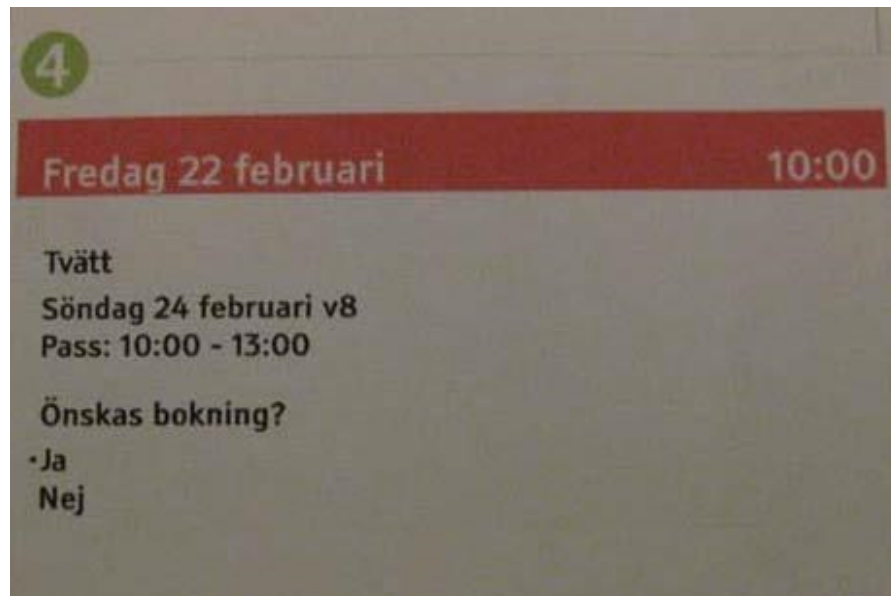
1. Orientera dig till önskat alternativ med de svarta knapparna
2. Bekräfta med den gröna knappen

4.9 Bokning steg 3 - Val av tid



1. Orientera till önskat alternativ med de svarta knapparna (T=tillgänglig tid; - =upptagen tid). Höger svart knapp åt höger, vänster svart knapp åt vänster.
2. Bekräfta med den gröna knappen

4.10 Bokning steg 4 - Bekräfta bokning



1. Orientera till "Ja" med de svarta knapparna
2. Bekräfta med den gröna knappen
3. Nu är bokningen utförd

4.11 Bokning steg 5 - Avsluta bokning



Tryck på den röda knappen för att avsluta bokning