

Palmemordet 28 februari 1986 - Så här gick mordet till

av

Joaquim Weibull

Våren 2018 framkom uppgifter i media om att Stig Engström var en möjlig mördare av Olof Palme. För att jag (JW) skulle kunna bilda mig en egen uppfattning om Palmemordet läste jag alla förhörprotokollen med vittnena som var närvarande under mordnatten som fanns utlagda på Internet och om olika mordteorier. Utifrån detta material gjorde jag egna analyser och fältstudier. Min slutsats blev att allt talade för att Stig Engström var Olof Palmes mördare. I min genomgång fick jag fram en hel del information om genomförandet av mordet som tidigare hade varit okänt. Jag tog därför fram en redogörelse av händelseförloppet av mordet som jag mailade till Palmegruppen den 14 juni 2018. Efter Palmegruppens besked den 10 juni 2020 gjorde JW en uppdatering av redogörelsen med utförligare beskrivningar av hur mordet gick till kompletterat med foton samt två kartor. Den ena kartan visar Skandiahuset invändigt (refereras med K1:x) och den andra kartan visar SE:s flyktväg efter mordet (K2:x).

Palmegruppens pressträff 2020

Den 10 juni 2020 hade Palmegruppen pressträff för att lämna besked om Palmemordet. De pekade ut Stig Engström som mördare med motiveringen att han befann sig på mordplatsen när mordet begicks, han var klädd som mördaren och att hans vittnesmål om mordplatsen inte överensstämde med de andra vittnenas beskrivning. I övrigt lämnade Palmegruppen inga andra bevis på att Stig Engström var Olof Palmes mördare. Efter pressträffen lade Palmegruppen ner förundersökningen om Palmemordet.

Att Palmegruppen inte lämnade någon redogörelse för hur mordet utfördes gav upphov till att flera betydande frågor om mordet lämnades obesvarade, bl a följande fyra frågor:

- 1) *Kan Stig Engström ha skjutit Palme av ren slump efter att han sprungit på dem på Sveavägen när han lämnade jobbet?*
- 2) *Hur kunde Stig Engström veta att Olof Palme skulle vara vid Tunnelgatan när mordet begicks?*
- 3) *Varför var Stig Engström beväpnad med en revolver när han lämnade jobbet?*
- 4) *Varför dyker Stig Engström upp i Skandias reception 19 minuter efter mordet?*

Dessa frågor besvaras i sista avsnittet av JW:s redogörelse om Palmemordet. Dessutom redovisas händelseförloppet för hur mordet med största sannolikhet gick till i detta dokument.

Kort om Stig Engström

Stig Engström (SE), se bild 1, föddes 1934. I samband med mordet 1986 arbetade SE på Skandia som grafisk illustratör av reklammaterial. Hans arbetsplats var belägen i Skandiahuset på Sveavägen i Stockholm. Palmemordet utfördes på Tunnelgatan vid högra hörnet av Skandiahuset. Vid tidpunkten för mordet var SE gift.

SE var under en period av sitt liv aktiv i Moderaterna i Täby. Han var även vapenintresserad och medlem i en skytteförening. SE hatade Palme och det sägs att han ritade någon av de hemska Palmekarikatyrerna "Aldrig mer".

Efter Palmemordet förändrades SE och han blev alkoholiserad. 1999 skiljde han sig från sin hustru. År 2000 vid 66 års ålder begick SE självmord med tabletter och alkohol. Han påträffades död i sin lägenhet fylld med tomflaskor och bråte. SE begravdes i Täby.

SE var under sin livstid aldrig misstänkt för Palmemordet utan han betraktades istället som ett vittne till mordet i polisutredningen. Mordvapnet har aldrig påträffats.



Bild 1: Stig Engström med samma kläder som han bar på mordnatten.

Händelseförloppet av Palmemordet enligt JW

Fredagen den 28 februari 1986 kl 08.10 stämplar SE in i Skandiahuset på Sveavägen i Stockholm med sitt passerkort. (Han stämplar sedan inte ut förrän kl 23.19.) Passerkortet måste dras varje gång man går in eller ut ur Skandiahuset.

SE arbetar på sitt kontorsrum under hela dagen. Han äter troligen lunch i personalmatsalen. Om man inte stämplar ut för lunch med kortet så dras automatiskt 30 min på tidssaldot.

Olof och Lisbeth Palme ringer kl 18.30 till sin son Mårten. De kommer överens om att de ska gå på bio tillsammans kl 21 denna kväll.

SE lämnar kontoret vid okänd tid på kvällen för att äta kvällsmat. Han går ut ur huset bakvägen genom en dörr mot Luntmakargatan utan att stämpla ut med sitt passerkort. Han äter på en restaurang troligen i närheten av biografen Grand på Sveavägen. SE återvänder till Skandia kl 20.10 där han släpps in av vakten Anna-Lisa i receptionen utan att han behöver använda sitt passerkort. Även vakten Anette sitter i receptionen då.

Palmemakarna lämnar lägenheten i Gamla stan kl 20.40 för att åka till biografen Grand. De tar tunnelbanan mellan Gamla stans T-banestation och Rådmanngatans T-banestation.

SE lämnar kontoret på nytt genom bakvägen utan att stämpla ut med passerkortet, troligen för att han behöver göra något eller glömt något på restaurangen där han åt. Under denna utgång får SE syn på makarna Palme, troligen i närheten av Grand. Han noterar att Palmeparet är ute själva utan livvakt och att de ska gå på bio. Palmeparet anländer till biografen Grand strax före kl 21.00 och de ställer sig i biljettkön. De ska se filmen Bröderna Mozart som börjar kl 21.15. Även Palmeparets son Mårten och hans flickvän är med på bion. De sitter dock inte tillsammans i salongen. Filmen varar i 1h 50 min.

SE går tillbaka till Skandiahuset dit han kommer strax efter kl 21.00. Han släpps in av vakten Anette, som sitter själv i receptionen, utan att han behöver använda passerkortet. Vakten Anette är då själv i receptionen eftersom vakten Anna-Lisa precis har gått på rond i Skandiahuset, en runda som tar 2,5 timmar.

SE går in på sitt kontorsrum, ett rum som alltid är låst och som bara han själv har tillträde till eftersom han har bytt ut låset på dörren. SE hatar Olof Palme och av en ren tillfällighet har han sprungit på Olof Palme samtidigt som han av okänd anledning har en Magnumrevolver, se bild 7, på sitt rum. SE bestämmer sig nu för att han ska mörda Olof Palme. Filmen på Grand varar i 2 timmar och SE har därför 2 timmar på sig att planera och förbereda mordet.

SE utgår från att Palmeparet kommer att ta tunnelbanan hem och att de kommer att gå till Hötorgets tunnelbanestation vid den stora ingången på Kungsgatan eftersom flera av ingångarna är stängda så här sent på kvällen. SE:s mordplan går ut på att han ska invänta och skjuta Palmeparet vid korsningen Sveavägen/Tunnelgatan där han räknar med att de kommer att passera. Därefter ska han springa in på Tunnelgatan och sedan in på Luntmakargatan för att försvinna in i Skandiahuset via garaget och upp till sitt kontorsrum genom en uppställd dörr i källaren. Troligen var tanken att han skulle tillbringa natten på rummet tills han kunde ta sig hem obemärkt. Mordplanen visas i rött på karta 1.



Karta 1: Skandiahuset invändigt samt SE:s mordplan i rött. Referenser i texten görs med K1:x.

SE sätter nu sin plan i verket. Han ställer upp en dörr i källaren som leder till garaget (K1:Dörr) så att han ska kunna komma in i Skandiahuset obemärkt, dvs utan att använda sitt passerkort. Till garaget (K1:Glnf) kan SE komma in obemärkt med nyckel alternativt genom att ställa upp dörren till cykelgaraget (K1:CykF) som leder till garaget. SE känner dock inte till att dörren i källaren är larmad.

Kl 22.35 tänds ett larm i receptionen för den uppställda dörren i källaren eftersom dörren har stått öppen i 10 minuter. Vakten Anette bryr sig dock inte om att åtgärda larmet eftersom hon tittar på TV.

Efter kl 23 börjar SE förbereda sig för att lämna kontoret. Hans rum vetter ut mot Luntmakargatan och han kan därför inte se Sveavägen och Grand från sitt rum. Däremot vet han att filmen slutar ca kl 23.15 och att det tar några minuter för Palmeparet att lämna bion och gå bort till Skandiahuset. Han laddar vapnet och stoppar ner det i sin handledsväska.

Filmen på Grand slutar ca kl 23.10. Efter filmen möter Palmeparet upp sonen Mårten och hans flickvän utanför Grand. De samtalar i några minuter och Palmeparet bestämmer sig sedan för att de ska promenera hem till Gamla stan. De tar farväl av sin son och börjar sedan gå arm i arm på Sveavägen mot Kungsgatan på samma sida som Grand. Vid Adolf Fredriks Kyrkogata korsar de Sveavägen eftersom Lisbeth vill titta på Indiskas skyltfönster på andra sidan gatan. Efter ca 20 sekunder fortsätter paret att gå arm i arm på Sveavägen mot Kungsgatan på samma sida som Skandiahuset. Palmeparets gångväg efter Grand visas med en svart streckad linje på karta 2.

SE stämplar ut för dagen från Skandiahuset kl 23.19 enligt Skandias stämpelur för att han enligt egen utsago ska hinna med sista T-banan hem, se K2:1. Att SE jobbade till så här sent på kvällen beror på att han behövde slutföra ett jobb innan han skulle åka på fjällsemester till Idre dagen därpå. SE tar farväl av vakterna Anette och Henry innan han går.

SE lämnar Skandiahuset. Han går på Sveavägen i riktning mot Kungsgatan. Han stannar till i öppningen vid entrédörren till färgaffären Dekorima i Skandiahuset (K1:Dekorima). Han tar fram vapnet och stoppar ner handledsväskan i höger rockficka. Sedan inväntar han paret Palme.

Efter en kort stund passerar Palmeparet. De går arm i arm. SE går upp i rygg på Olof och går i några meter precis bakom Olof. Vittnet Anders Björkman går några meter bakom dessa tre och han ser vad som händer. Vid Tunnelgatan lägger SE sin högra hand på Olofs axel och skjuter med vänster hand, se bild 2. Skottet går igenom Olofs slips och går sedan igenom Lisbeths mockarock där den snuddar Lisbeths rygg, se bild 5. Kulan hamnar på trottoaren på andra sidan om Sveavägen (K2:K1). SE skjuter ytterligare ett skott som träffar Olof i ryggen, går igenom bröstet och ut genom båda händerna som han håller mot bröstet, se bild 6. Kulan hamnar några meter bort på trottoaren vid tunnelbanenedgången (K2:K2). Olof Palme faller död till marken kl 23.21. (K2:2)



Bild 2: Foto från rekonstruktion. Vittnet gick bakom Palmeparet och såg mordet på 7 meters avstånd.

SE:s plan är nu att fly på Tunnelgatan. Vid förhör har SE uppgivit att han såg en siluett i blå täckjacka vid bodarna på Tunnelgatan som senare visade sig vara vittnet Lars Jeppsson. Ett annat vittne har uppgivit att mördaren efter skotten tvekade vilken väg han skulle fly. Att Lars fanns på SE:s tänkta flyktväg störde säkert honom men det fanns ingen bättre flyktväg att ta. Tunnelgatan var en perfekt gata att fly på eftersom gatubelysningen var släckt samt att gatan var fylld med bodar i mitten, se bild

3. På denna gata var det därför svårt att få en tydlig bild av mördaren. SE rör sig snabbt på Tunnelgatan efter mordet.

SE hade nu velat fly in på Luntmakargatan och in i Skandiahuset via garaget. Men eftersom vittnet Lars Jeppson står vid korsningen Tunnelgatan/Luntmakargatan (K2:3), så är detta inte möjligt utan att han blir avslöjad. SE springer därför istället uppför trapporna (K2:4). Medan SE springer i trapporna stoppar han ner vapnet i sin handledsväska. När SE har kommit upp för trapporna vänder han sig om och ser att ingen följer efter honom.



Bild 3: Tunnelgatan som den såg ut i samband med Palmemordet.

Efter trapporna fortsätter SE att springa på David Bagares gata på höger sida. Vittnena Yvonne Nieminen och Ahmed Leban går i motsatt riktning på David Bagares gatas vänstra sida. Yvonne ser SE stänga blixtlåset på en handledsväska som han bär i vänster hand (K2:5). SE svänger sedan vänster på första gatan, dvs Johannesgatan.

Samtidigt i Skandiahuset avslutar vakten Anna-Lisa sin rond i källaren i Skandiahuset. Kl 23.23 stänger hon igen dörren som SE hade ställt upp utan att notera att den var uppställd. Larmet i receptionen slocknar nu eftersom dörren i källaren har stängts igen.

SE springer vidare mot S:t Johanneskyrka. (K2:6) Därefter tar han snabbaste vägen ner till Skandiahuset efter att ha säkerställt att ingen ser eller följer efter honom.

Vid Skandiahuset går SE in i garaget, vid hörnet Luntmakargatan och Adolf Fredriks Kyrkogata (K2:7). Men den uppställda dörren i garaget som leder in till källaren i Skandiahuset är nu låst (K2:8). SE kan därför inte komma in i huset obemärkt utan att använda sitt passerkort. SE måste nu ta fram en nödplan för att göra sig av med vapnet eftersom han inte vill åka buss hem till frun med en revolver i väskan samt riskera att bli stoppad i en poliskontroll på stan. Efter en stunds funderande bestämmer sig SE för att gå till Skandias reception dit han går via Adolf Fredriks kyrkogata (K2:9).

SE bankar på dörren till Skandias reception kl 23.40. Vakterna Henry och Anna-Lisa släpper in SE utan passerkort (K2:10). SE är mycket medtagen. SE berättar att han har sett Olof Palme död och att han har hjälpt till vid mordplatsen. SE behöver dock kaffe och gå på toaletten för att lugna ner sig. Vakterna släpper in honom förbi de inre dörrarna och han kommer därmed in i lokalerna utan att använda sitt passerkort. SE rusar nu upp till sitt arbetsrum (K1:SE rum) på första våningen där han

låser in mordvapnet. SE går sedan åter ner till vakterna i receptionen. På vägen ner tar han en kopp kaffe. SE dricker därefter kaffe och berättar en massa lögner för vakterna om sina insatser vid mordplatsen tills han lämnar Skandiahuset kl. 24.00.

Innan SE åker hem går han troligen bort till mordplatsen för att se hur den ser ut eftersom han vet att han nu är indragen som vittne till Palmemordet pga besöket i receptionen. Själv uppgav SE att han åkte nattbuss hem men han kan ha tagit en Taxi hem istället.

För att SE inte ska bli misstänkt som Palmes mördare måste han agera och ta fram en plan. Dagen därpå, lördagen den 1 mars, ringer SE därför till Polisen kl 12. Han informerar dem om att han kom fram till mordplatsen strax efter att mordet på Olof Palme. I gränden såg han en ung man klädd i en mörkblå täckjacka. När han kom fram till Palme sa Lisbet till honom att gärningsmannen hade en mörkblå täckjacka. SE springer då in i gränden för informera poliser som han har sett där, dock utan att hinna ikapp dem. SE tror att signalementet som har lämnats på en man i mörk rock kan gälla honom själv. Därefter nämner SE att han morgonen därpå ska åka på fjällsemester men att han finns tillgänglig på hotellets telefon om de behöver nå honom. SE vet att Polisen inte kommer att ringa honom medan han är bortrest.

SE är rädd för att ha vapnet liggande på sitt rum ifall Polisen skulle göra en husrannsakan mot honom. Tidigt på måndag morgon, när Skandia är öppet och innan han åker till Idre, kör han därför till kontoret för att hämta upp vapnet. Han hakar på någon person in i huset via en bakdörr så att han slipper använda sitt passerkort. På sitt rum lindar han in vapnet och tillhörande kulor i tyg och packar ner det i en plastpåse som han lägger i en väska. Troligen plockade han isär vapnet och la delarna i olika påsar. Därefter kör han hem till Täby för att hämta upp frun.

SE och frun kör till Idre för sin fjällsemester. Bilresan tar 6 timmar. Under denna resa måste SE göra sig av med vapnet. Vintern 1986 var mycket kall i hela Sverige. All mark och alla sjöar var då frusna. Det troliga är därför att SE slänger plastpåsen med vapnet i en soptunna eller container i Idre eller någonstans på vägen dit långt ifrån Stockholm. SE har nu gjort sig av med mordvapnet.

När SE kommer hem från Idresresan fortsätter han att förvirra Polisen med sina lögner, vilket medför att han aldrig blir misstänkt för mordet.



Karta 2: Palmeparets väg efter Grand i svart. SE:s rörelse vid mordet i blått. Kulorna i rött. Referenser i texten görs med K2:x

Reflektioner och kommentarer till händelseförloppet

Skandiahuset var ett stort hus på 8 våningar som låg i centrala Stockholm, se bild 4. Huvudingången låg mitt i huset på Sveavägen 44 (K1:Rec) som endast var 30–40 m från platsen där Olof Palme mördades. Huvudingången bevakades av vakter i receptionen. Ytterligare två ingångar till Skandiahuset fanns på Sveavägen samt tre dörrar på Luntmakargatan. Alla dessa ytterdörrar var dock stängda efter kl 18 för inpassering och man var då hänvisad till den bemannade receptionen. Däremot kunde man alltid komma ut ur huset obemärkt genom alla ytterdörrarna med hjälp av låsvredet på dörrarna.



Bild 4: Skandiahuset vid Sveavägen där Stig Engström arbetade. (Bild från 2010)

Garageinfarten till Skandiahuset fanns vid hörnet Adolf Fredriks Kyrkogata och Luntmakargatan (K1:GInf). Med huvudnyckel kunde man obemärkt komma in i garaget genom en dörr i garageporten. SE hade troligen huvudnyckel eftersom många anställda som hade jobbat länge på Skandia hade nyckel och för att nycklar hade delats ut till personal på SE:s avdelning. Ett annat sätt att komma obemärkt in i Skandiahusets garage var genom cykelgaraget (K1:CykF), antingen med nyckel eller genom att ställa upp dörren till cykelgaraget. För att komma in i själva kontorsdelen av huset behövde man dock passera någon dörr med kortläsare. En sådan dörr var uppställd i källaren under mordkvällen i knappt en timme (K1:Dörr), se mer längre ner.

SE fuskade med arbetstiden genom att nyttja brister i det elektroniska inpasseringssystemet. Under morddagen använde han sitt inpasseringskort endast två gånger, när han kom kl 8.10 och när han gick för dagen kl 23.19. Detta var inte normalt eftersom kortet skulle användas varje gång man gick ut eller in i Skandiahuset. Vakter släppte dock in folk som de kände igen m h a inpasseringsknapp, vilket stred mot reglementet. Dessa passager skulle loggas men gjordes sällan. SE bankade ofta på dörren när han ville in. Han fick vakterna att släppa in honom och han slapp då att använda passerkortet. SE:s syfte med att inte använda kortet var att slippa få avdrag på arbetstidssaldot och

därmed få extra plustid. Det kan nämnas att jag under hösten 1986 hade en projektanställning på stadshuset i Malmö Kommun. De hade då samma inpasseringssystem som Skandia. I stadshuset noterade jag att många anställda fuskade med arbetstiden, vilket störde mig. Jag analyserade därför hur inpasseringssystemet fungerade för att jag skulle förstå bristerna och hur man kunde lura systemet. När jag 2018 läste i Palmemordets förhörprotokoll om hur SE använde sitt passerkort kände jag direkt igen mönstret med att fuska och nyttja bristerna i systemet. Jag kunde därför enkelt förstå varför SE agerade som han gjorde under mordkvällen.

SE hade ett eget kontorsrum på första våningen i Skandiahuset som alltid var låst. Han hade bytt ut låset och ingen annan person kunde komma in på hans rum utan att han var där. Ingen på Skandia verkade veta varför SE hade ett låst rum med egen nyckel. Denna omständighet gjorde det möjligt för SE att förvara ett vapen på rummet utan att någon hade vetskap om detta. Kontorets närhet till mordplatsen förklarar även hur SE kunde vara spårlöst försvunnen direkt efter mordet. Att SE hade sitt kontor i nära anslutning till mordplatsen gör honom mer sannolik som Palmes mördare än en person som utan skäl går runt på stan bevapnad med en laddad revolver och av slump springer på Olof Palme som han skjuter utan betänketid.

Palmemakarnas biobesök var hastigt påkommet den aktuella kvällen. De ringde till sin son Mårten kl 18.30. och bestämde att de skulle gå på bio tillsammans och att de skulle mötas på Grand. Palmemakarna lämnade lägenheten i Gamla stan kl 20.40 och de åkte tunnelbana till Rådmsgatans T-banestation. Ingen förutom de själva kände till dessa planer för kvällen.

SE hävdar att han inte lämnade kontoret på hela kvällen. Detta är lögn eftersom han gick ut två gånger den kvällen. Vakten Anna-Lisa släppte in SE kl 20.10 efter hans kvällsmat utan att han behövde använda sitt passerkort. Vid denna tidpunkt var Palmeparet fortfarande hemma och denna utgång är därför ointressant. Att SE ljuger tyder på att han vill dölja den andra utgången. Frågan är dock varför han gick ut igen? Antingen skulle han köpa något, glömt något eller så hade han ett ärende att utföra. Om han skulle köpa något så hade han troligen gått till Hötorget och då hade han inte mött Palmeparet. Ett kort ärende så här sent på kvällen känns inte heller troligt. I istället talar utgången för han hade glömt något, troligen på restaurangen där han åt kvällsmat, som han skulle hämta. Under denna utgång måste SE av en slump ha sprungit på Palmeparet och sett dem gå in på Grand. Vakten Anette släppte in SE i Skandiahuset utan kort strax efter kl 21. Hon satt då själv i receptionen eftersom Anna-Lisa hade gått på rond i huset kl 21.00.

Eftersom SE såg Palmeparet på Grand så visste han klockslaget när filmen tog slut. Längden på filmen var känd eftersom föreställningarna på filmen började kl 19 och 21.15 med reklam emellan. SE måste ha chansat på att Palmeparet skulle ta tunnelbanan hem efter filmen och att de då skulle gå till Hötorgets huvudingång på Kungsgatan och därmed passera Skandiahuset. SE kunde inte veta att Palmeparet tänkte promenera hem till Gamla Stan. SE hade därför tur att han mötte dem precis där han stod och väntade. Om Palmeparet hade åkt hem på annat sätt, gått en annan väg eller om de hade gått tidigare så hade SE missat dem och mordet hade inte blivit av vid detta tillfälle.

Dörren mellan källaren och garaget började larma kl 22.35 pga att dörren stod öppen (K1:Dörr). Vid denna tidpunkt fanns endast tre personer kvar i hela Skandiahuset, SE samt väktarna Anette och Anna-Lisa. Anette satt i receptionen och hon antingen missade larmet eller så brydde hon sig inte om att åtgärda larmet eftersom hon tittade på TV. Anna-Lisa var på rond i huset och hon befann sig troligen mitt i huset eftersom hon började kl 21.00 på våning 8 och avslutade ca kl 23.30 i källaren.

Allt talar därför för att det var SE som ställde upp dörren i källaren. SE behövde ha denna dörr öppen för att kunna ta sig in i huset från garaget obemärkt efter mordet. Han kände dock inte till att dörren var larmad. Till garaget kunde SE komma in med nyckel alternativt genom att även ställa upp dörren till cykelgaraget, en dörr som saknade larm vid tidpunkten för mordet.

När SE skulle in i Skandiahuset efter mordet var den uppställda dörren mellan garaget och källaren låst. Dörren stängdes och slutade larma kl 23.23. Troligen var det vakten Anna-Lisa som stängde igen dörren när hon avslutade sin rond i huset. På grund av den stängda dörren kunde SE inte komma in i huset obemärkt. Han fick därför gå till receptionen istället. Att SE skulle visa upp sig för Skandias vaktpersonal kan knappast ha varit grundplanen. Han tvingades till denna nödlösning. Om inte dörren till källaren hade varit låst så hade SE:s mordplan varit perfekt och han hade aldrig figurerat i Palmeutredningen.

Enligt vittnet Anders Björkman (K1:AndersB), se mer längre ner, sköt mördaren Palme med vänster hand. Även kulbanan på första skottet (K2:K1) tyder på att mördaren sköt med vänster hand, se bild 5. Detta talar för att mördaren var vänsterhänt. På nätet finns ett flertal foton där man ser SE hålla i sin handledsväska. På samtliga foton håller han väskan i vänster hand, vilket talar för att SE var vänsterhänt. Endast 11 % av männen uppskattas vara vänsterhänta.

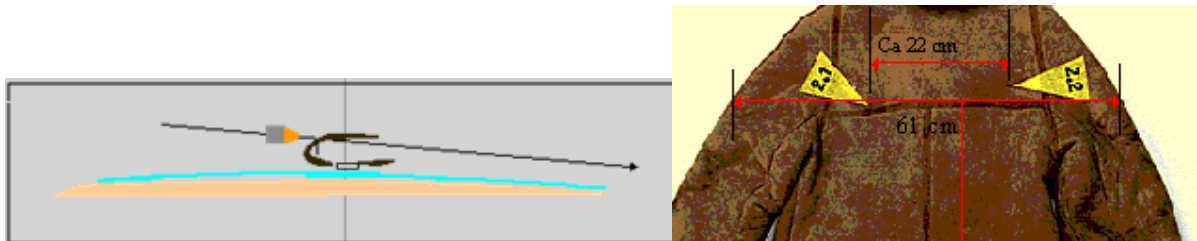


Bild 5: Kulan K2:K1 som missade Olof Palme. Den gick igenom Olofs slips och sedan igenom Lisbeths rock längs ryggen.

SE:s primära flyktväg efter mordet kan knappast ha varit att jogga 20 minuter runt Stockholms innerstad för att sedan dyka upp i Skandias reception. Planen var istället att springa in på Luntmakargatan och därefter springa in i Skandiahuset via garaget för att sedan vara spårlöst borta. Men vittnet Lars Jeppssons närvaro på Tunnelgatan (K1:LarsJ) störde denna flyktväg och SE fick därför springa upp för trapporna istället för att inte bli avslöjad. Om SE:s ursprungliga plan, med flykt direkt till Skandias garage efter mordet hade lyckats, så kunde SE ha stött på vakten Anna-Lisa som vid den tidpunkten var i källaren/garaget. Mordutredningen hade då förenklats radikalt.

Det gick 19 minuter från tidpunkten då mordet utfördes tills SE dök upp i Skandias reception kl 23.40. Jag har gått samma runda som SE förmodas ha sprungit. Det tog mig ca 15 minuter att gå från platsen där Palme blev skjuten till Skandias reception, dock utan att vara inne i garaget. Tiderna överensstämmer därmed bra och allt talar för att det var här som SE befann sig under denna tidslucka.

SE:s vittnesmål är mycket konstigt. Trots att SE i all hast lämnade kontoret 2 minuter innan mordet och borde ha passerat mordplatsen före paret Palme, så kom han enligt egen utsägo till mordplatsen först strax efter det andra skottet. SE säger att han bl a hjälpte till att vända på Olof Palme, han pratade med Lisbeth och att han sprang på Tunnelgatan. Men inget i SE vittnesmål stämmer överens med övriga vittnesmål. Inget vittne har heller sett SE på mordplatsen strax efter mordet trots att han borde ha varit där i 19 minuter tills han dök upp i Skandias reception. Så social som SE var så borde många ha lagt märke till honom och mints honom från mordplatsen om han hade varit där. SE:s

vittnesmål är dock inte rena fantasier eftersom SE var på mordplatsen när mordet skedde. Skandia-vakterna intygade att SE lämnae kl 23.19 och att han kom tillbaka 21 minuter senare. SE berättade då för Skandiavakterna att han hade sett Olof Palme skjuten. Vid denna tidpunkt var det ytterst få som visste att det var Palme som var skjuten. Det kan därmed anses vara bevisat att SE har sett mordet eller har sett Palme död vid någon tidpunkt i samband med mordet.

SE uppgav att han såg en siluett i mörkblå täckjacka på Tunnelgatan när han var där efter skotten. Detta kan inte stämma eftersom vittnet Lars Jeppsson då sprang efter mördaren. Enda tidpunkten SE kan ha sett Lars vid bodarna är när skotten avlossades, se K1:LarsJ.

SE uppgav att han såg blod rinna ur Olof Palmes mun och att han vände Olof till framstupa sidoläge. Sanningen är att Olof hamnade i framstupa sidoläge efter det dödliga skottet i ryggen. Två kvinnor försökte rädda livet på Olof och de vände på honom till ryggläge. Efter nedläggningen av Palmeutredningen har den tidigare hemligstämplade obduktionsrapporten släppts där det framgår att den dödande kulan gick rakt in i Olofs rygg och sedan rakt ut igenom Olofs båda händer, se bild 6. Om SE hade varit nära Olof efter mordet så borde han ha noterat kulhålen i händerna. Dessutom borde han ha fått blod på sig. Men SE nämner inget av detta i förhören, inte heller Skandias vakter. Allt talar istället för att SE såg Olof Palme ligga i framstupa sidoläge och att han såg blod rinna från Olofs mun direkt efter att han hade skjutit honom. Att kulan hade gått igenom Olofs båda händer kände SE inte till eftersom han sköt Olof i ryggen.

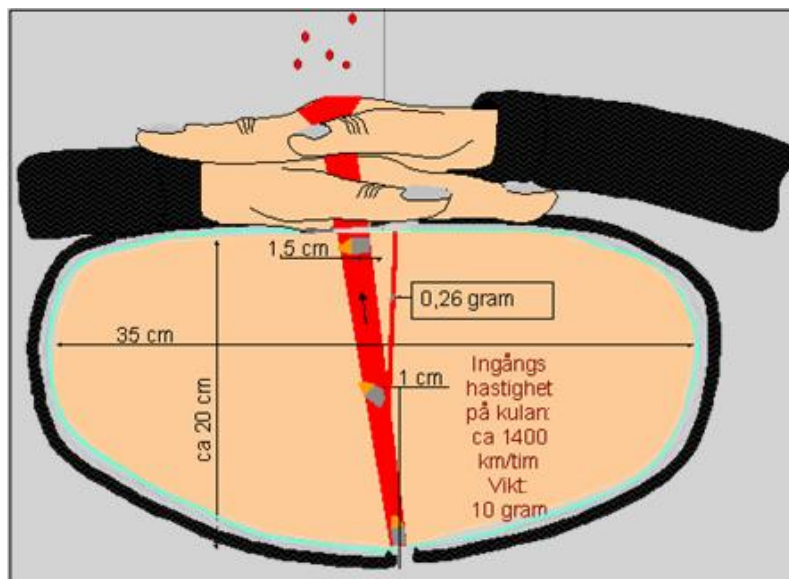


Bild 6: Kulan K2:K2 som dödade Olof Palme. Kulan gick in i ryggen och ut igenom båda händerna. (Obduktionsrapporten)

SE är i princip det enda vittnet som inte har sett mördaren fly trots att han borde ha sett mördaren när han var där. Om SE befann sig där han själv hävdar att han var, dvs mellan Skandias huvudingång och Tunnelgatan, så borde han ha sett vittnet Anders Björkman på Sveavägen, se K1:AndersB, eftersom de borde ha stått nästan bredvid varandra. Men i förhören nämnde inte SE att han hade sett Anders. SE uppgav inte heller att han hade sett mordet medan Anders såg hur hela mordet utfördes eftersom han gick ca 5 m bakom Palmeppet. Anders var nämligen på väg hem efter en firmafest. Framför sig såg han tre personer gå i bredd i ca 7 meter. Sedan lägger personen längst till vänster sin högra hand på den mellersta personens axel. Den mellersta personen vrider sig åt vänster och sedan hörs två skott. Därefter ser Anders den mellersta personen falla till marken medan personen längst

till vänster flyr in på Tunnelgatan. Anders själv blev rädd av skotten och han rusade in i utrymmet vid entrédörren till färgaffären Dekorima för att ta skydd. Anders såg inte SE vara närvarande som vittne på mordplatsen. Den ende personen som stämmer överens med Anders beskrivning av mördaren är SE.

Vittnena som såg mordet eller mördaren fly har samstämmigt uppgivit att han hade en lång mörk rock och yllekeps/mössa. En del vittnen uppgav även att han hade en handledsväska. Klädseln stämmer exakt överens med hur SE var klädd den aktuella kvällen, se bild 1. Vittnet Yvonne Nieminen såg en person på David Bagares gata, vars signalement helt överensstämde med SE, stänga eller öppna blixtlåset på en handledsväska som han bar i vänster hand (K2:5). Att vittnena som såg mördaren fly från mordplatsen inte nämner handledsväskan beror troligen på att SE hade stoppat ner väskan i höger rockficka för att den inte skulle vara i vägen när han skulle skjuta Palme. SE tog sedan upp väskan ur fickan i trapporna för att stoppa ner vapnet i den och han stängde igen blixtlåset på väskan på David Bagares gata.

SE kom på en bortförklaring till varför han var klädd som den förmodade mördaren. I förhör uppgav SE att han efter mordet sprang efter några poliser på Tunnelgatan för att informera dem om att mördaren hade en blå täckjacka, en uppgift som han påstår att han hade fått av Lisbeth. När han kom tillbaka så hörde han att någon hade lämnat ett signalement på mördaren som överensstämde med honom själv. SE påpekade då för en polis att den beskrivningen var han själv men att han inte var mördaren. Men dessa uppgifter är ren lögn eftersom SE beskriver en situation som skulle ha inträffat flera minuter efter mordet. Vittnenas redogörelse avser mördarens flykt direkt efter skotten. Inget vittne har heller sett SE göra denna löpning på mordplatsen en stund efter mordet och ingen polis har pratat med SE på mordplatsen.

Efter att ha pratat med en polis på mordplatsen påstår SE att han begav sig till Skandias reception för att ringa. På vägen dit pratade han med en kvinna som informerade honom om att det var Olof Palme som var skjuten. Detta stämmer inte! Här finns en tidslucka. Det saknas över 10 minuter eftersom SE anlände till Skandia 19 minuter efter mordet. Det beror på att dessa händelser aldrig har ägt rum. Det saknas även stöd för att SE skulle ha befunnit sig vid mordplatsen i 19 minuter eftersom ingen såg honom där. Istället sprang SE ett varv runt kvarteret under denna tid. Dessutom är det helt osannolikt att SE inte skulle ha känt igen makarna Palme vid mordplatsen om han hade varit där.

Enligt polisens vapenexperter blev Olof Palme skjuten med en revolver av typen Smith & Wesson .357 Magnum. På en presskonferens den 31 mars 1986 visade Hans Holmér upp två revolverar av kaliber .357 Magnum med lång pipa som mordvapen på Olof Palme. Ända sedan dess har den allmänna uppfattningen i Sverige varit att Olof Palme blev skjuten med jätterevolver eftersom man alltid har visat upp .357 Magnumrevolverar med lång pipa som det troliga mordvapnet. Men en vapenexpert har till mig inkommit med information om att mordvapnet troligen hade en kort pipa. Redan på 1970-talet hade Smith & Wesson .357 Magnumrevolverar i produktion med kort pipa. Samtliga S&M revolverar hade 5 bommar med vridning åt höger oavsett kaliber. En S&M modell 13-4 med 3 tums pipa, se bild 7, går utan problem ned i en handledsväska av typen som SE bar på mordkvällen. S&M modell 19-3 med 2,5 tums pipa är något mindre och passar också i den typen av väska. Flera vittnen uppgav även att pistolsmällen lät som en Kinapuff.



Bild 7: Troliga typen av Smith & Wesson .357 Magnumrevolver som dödade Olof Palme.

SE saknade licens för vapen. Han var dock med i en skytteklubb i Täby. För att kunna utföra Palmemordet måste SE därför ha haft ett oregistrerat vapen. Frågan är hur SE fick tag i vapnet. Teorin om att SE skulle ha lånat ett vapen av sin gode vän som var vapensamlare tror jag inte alls på eftersom detta skulle medföra stora risker för hans vän samt att SE med största sannolikhet hade blivit avslöjad om han hade skjutit Palme med vännens vapen. Jag tror istället att SE hade ett eget oregistrerat vapen som han genomförde mordet med. Jag har hört talas om att det förr på skytteklubbar kunde finnas oregistrerade vapen som medlemmar hade lämnat kvar och som förvarades i vapenskåpen. SE kan mycket väl av en tillfällighet ha kommit över ett sådant vapen på sin skytteklubb. Denna teori är mer sannolik än att han skulle ha köpt ett olagligt vapen av en kriminell person.

SE måste ha gjort sig av med vapnet efter mordet. SE har visat att han var en taktisk och planerande person med sitt agerande både under och efter Palmemordet. Därför utgår jag från att han även fann en bra och säker lösning för att göra sig av med vapnet. Jag tror inte att han vågade förvara vapnet på sitt kontorsrum i mer än några dagar. Det troliga är att SE tog med sig vapnet på sin fjällresa till Idre veckan efter mordet. SE och hans fru skulle ha åkt på lördagen men avresan blev senarelagd till måndagen. Vintern 1986 var mycket kall i hela Sverige. Mordkvällen då Olof Palme blev skjuten var temperaturen -6° vid mordplatsen. Stockholm var konstant snötäckt från början av december 1985 till slutet av mars 1986. Att SE skulle ha grävt ner vapnet eller ha slängt det i en sjö kan därför uteslutas eftersom allt var helfruset då. SE har därför troligen lagt vapnet i en soppåse och slängt det i en soptunna/container, antingen i Idre eller någonstans på vägen dit långt ifrån Stockholm. Det är även mycket möjligt att SE plockade isär vapnet och slängde delarna av vapnet på olika ställen, vilket är en säker eliminering av vapnet. För om inte alla delarna till vapnet blir funna är det inte möjligt att koppla vapnet till Palmemordet eftersom det inte går att provskjuta.

På grund av att SE tvingades visa upp sig för vakterna i Skandias reception 19 minuter efter mordet så blev han indragen i mordutredningen som vittne. Om SE inte hade dykt upp i receptionen efter mordet så hade han förblivit helt okänd för mordutredningen och Palmemordet hade förblivit olöst. Efter att SE lämnade receptionen i Skandiahuset kl 24 gick han därför troligen bort till mordplatsen för att se hur den såg ut. SE behövde denna kunskap för att kunna förvirra polisen. Att gärningsmän återvänder till brottsplatsen är också relativt vanligt. Det finns även ett foto som visar en man som ser ut som SE. Han står vid mordplatsen som är inhägnad där det endast står en annan person samt

en bil. Om det är SE på fotot så är fotot taget kl 24 på mordnatten. En annan besvärande omständighet för SE var att han var klädd som mördaren. Dagen efter mordet ringde SE därför till Polisen och anmälde sig som vittne till mordet så att han inte skulle bli misstänkt som mördaren.

Taktiken med att förvirra utredarna med en massa lögnar och sprida dem till media utifrån en välgenomtänkt plan var väldigt rationell och lyckosam. Att SE lyckades ta sig ur denna svåra sits var skickligt gjort. Polisen uppfattade SE som en besvärlig och lögnaktig person som de inte vill ha med att göra. SE var så framgångsrik med sina villospår att många kriminalexperter än idag inte tror på att SE utförde Palmemordet. Om SE inte hade agerat som han gjorde efter mordet så hade han troligen blivit gripen ganska omgående.

I denna redogörelse saknas indikationer/bevis på att SE hade tillgång till ett vapen och att det förvarades på hans kontorsrum. Dessutom saknas bevis på att SE fick syn på Palmeparet på Grand när han var ute på sin kvällsrunda vid niotiden. Men om inte SE utförde mordet så blir han omöjlig att placera på mordplatsen trots att han bevisligen var där när mordet utfördes. Dessutom blir det omöjligt att förklara hur SE kunde befinna sig på mordplatsen i 19 minuter utan att någon såg honom där. SE måste därför vara mördaren!

JW:s svar på obesvarade frågor från Palmegruppens pressträff 2020

I detta avsnitt redovisas svaren på de frågor om Palmemordet som förblev obesvarade efter Palmegruppens pressträff den 10 juni 2020 utifrån JW:s analys.

1) *Kan SE ha skjutit Palme av ren slump efter att han sprungit på dem på Sveavägen när han lämnade jobbet?*

Denna teori förutsätter att SE kände igen Palmeparet i mörkret klädda i vinterkläder direkt när han kom ut på Sveavägen från Skandias reception och att han sedan sköt dem rakt av några sekunder senare, vilket är helt osannolikt. Dessutom kräver denna lösning att SE råkade vara beväpnad med ett laddat vapen när han skulle gå hem denna kväll. Om SE nu hade avsikten att ta med sig vapnet hem när han lämnade kontoret så ändras inte denna plan av att han råkade skjuta Palme på vägen. Det saknas därför en logisk anledning för SE att besöka Skandias reception 19 minuter efter mordet. Han borde istället ha fortsatt hem enligt den ursprungliga planen och tagit med sig vapnet hem. Teorin om att SE skulle ha skjutit Palme av slump på vägen hem är därför orealistisk och kan förkastas.

2) *Hur kunde SE veta att Olof Palme skulle vara vid Tunnelgatan när mordet begicks?*

SE lämnade Skandia två minuter innan mordet. Denna teori bygger på att SE hade planerat mordet, vilket är fullt realistiskt utifrån JW:s redogörelse. Att SE skulle ha haft någon medhjälpare, som t ex körde och lämnade vapnet till honom, är däremot inte sannolikt. Det fanns inga mobiltelefoner på den tiden och det var därför svårt att kommunicera med folk i rörelse. Om SE hade haft en medhjälpare till mordet så hade detta med all säkerhet kommit fram genom åren. Att SE lyckades hålla tyst talar för att han utförde mordet själv. Allt pekar på att SE fick syn på Palmeparet på Grand när han var ute på sin kvällsrunda vid niotiden och att han planerade mordet medan filmen pågick. SE antog att Palmeparet skulle dyka upp vid Skandiahuset på väg mot tunnelbanan efter filmen. Han kunde därför skjuta Olof Palme vid Tunnelgatan för att sedan fly enligt en förutbestämd väg. SE stötte dock på problem under sin flykt och han fick därför vidta nödplaner. Om Palmeparet hade åkt hem på annat sätt eller gått en annan väg eller så hade SE missat dem och mordet hade inte blivit av.

3) Varför var SE beväpnad med en revolver när han lämnade jobbet?

Denna teori bygger på att SE antingen brukade vara beväpnad eller att han var beväpnad just denna kväll. Alternativet att SE alltid var beväpnad kan förkastas eftersom detta troligen hade varit känt samt att han då inte skulle ha besökt Skandias reception efter mordet utan istället åkt hem. Alternativet att SE var beväpnad just denna kväll är sannolikt utifrån JW:s mordlösning eftersom SE planerade mordet, förutsatt att han förvarade vapnet på rummet. Varifrån SE kan ha fått tag i vapnet och hur han gjorde sig av med det beskrivs tidigare i dokumentet.

4) Varför dyker SE upp i Skandias reception 19 minuter efter mordet?

Denna fråga är central avseende teorin om SE som Palmes mördare. När jag läste om SE i media 2018 så nämndes ingen förklaring till att SE dök upp i Skandias reception efter mordet. Detta störde mig eftersom det kändes ologiskt. Om SE hade mördat Palme så borde han ha flytt så snabbt och långt bort från mordplatsen som möjligt. Att SE dyker upp i Skandias reception 19 minuter efter mordet tyder antingen på att han är oskyldig till mordet eller att det fanns starka skäl för honom att gå dit. Det var för att få svar på denna fråga som jag analyserade förhörprotokollen om Palmemordet och som ledde fram till JW:s redogörelse om Palmemordet. Att SE dök i receptionen efter mordet berodde på att hans mordplan inte gick som planerat och att han därför tvingades gå via receptionen för att gömma vapnet på sitt låsta kontorsrum.

Joaquim Weibull



Dokumenthistorik

Ver 1.0	2018-06-14	Originalversion som skickades in till Palmegruppen via mail.
Ver 1.1	2018-06-15	Tidpunkten för när skotten på Sveavägen avlossades lades till. Skickades ut till utvalda personer.
Ver 2.0	2020-06-25	Denna version framtagen efter Palmegruppens redogörelse 2020-06-10. Uppdaterad utifrån ny information som framkom på presskonferensen. Dessutom kompletterad med utförligare beskrivningar av mordförloppet, foton samt kartor som visar hur mordet utfördes.
Ver 2.1	2020-12-30	Små ändringar i dokumentet.
Ver 2.2	2021-03-14	Utökning av mordförloppet med mer fakta. Nya reflektioner till mordförloppet har tillförts.
Ver 2.21-23	2021-07-15	Ny reflektion till mordförloppet har tillförts. Små textändringar i mordförloppet och i reflektioner.
Ver 2.3	2021-08-15	Tillägg av bilder med båda kulorna.