

TURFORSLAG: Gå fra redningshuset, der nu tjener som primitivt overnatningssted, mod syd ad Vestkyststien mod Lodbjerg. Følg eventuelt et af de gamle hjulspor til havet og gå ad stranden tilbage.

Folder: Klitplantagerne i Sydthy – Vandreture nr. 42

LODBJERG FYR (9)

Parkeringsplads tæt ved fyret.

Det fredede Lodbjerg Fyr er opført i 1883 af granitblokke fra Sverige. Fra fyrets top kan du få et godt overblik over hele den sydlige del af Nationalpark Thy. Mod nord ses de store sammenhængende klitheder fra Lodbjerg over Lyngby til Stenbjerg. Vender



du dig mod syd ses Ørum og Flade Sø omgivet af grønne enge og bagved dem afgrænses nationalparken af Agger Tange og Thyborøn Kanal. En aktiv hvid klit mod nord minder om sandflugtens hærgen gennem hundreder af år.

TURFORSLAG: Følg blå vandrerute over klitheden til Penbjerg og tilbage til fyret.

Folder: Klitplantagerne i Sydthy – Vandreture nr. 42

AGGER TANGE (10)

Agger Tange kan opleves dels fra den nord- sydgående kystvej og dels fra havdiget mod vest. Der findes flere parkeringspladser i området. I Agger by fører en handicapvenlig sti op på diget.

Ud over at være et af Nordeuropas betydeligste rasteområder for vandfugle er tangen samtidig en vigtig ynglelokalitet for truede engfugle.

Kulturhistorisk er tangen også interessant. På grænsen mellem hav og fjord har der udspillet sig mange dramatiske begivenheder. Stormfloder, gennembrud, sandflugt og kystsikring er en del af historien.

TURFORSLAG: Gå en tur ad redningsvejen øst for diget og følg stranden tilbage.

Folder: Harboøre og Agger Tanger – Natur og fugleliv

Alle de nævnte foldere kan findes og downloades på www.nationalparkthy.dk

Her kan du også læse mere om områdets landskab, natur, kulturhistorie og meget mere. Folderne kan også bestilles hos Skov- og Naturstyrelsen/Thy, telefon 9797 7088



Nationalpark Thy
www.nationalparkthy.dk

DANMARKS
NATIONALPARKER

THY

Danmarks første nationalpark



Gratis tilrettelæggelse: Page Leroy-Otuce Kort: Paratole Tryk: Resendahl's-Fih Jensen 4. oplag: 20.000 Udgivet: 2009

Skov- og Naturstyrelsen

der hører under Miljøministeriet, forvalter arealer over hele landet, og driften heraf tilgodeser både friluftsmål, produktionshensyn og beskyttelse af natur og kulturværdier.

Besøg os på www.skovognatur.dk



Danmarks første nationalpark

Folketinget har udpeget det vestlige Thy som den første danske nationalpark. Parken blev officielt indviet af bl.a. statsministeren den 22. august 2008.

Nationalparken, som udgør 24.370 ha, strækker sig i et op til 12 km bredt bælte langs vestkysten fra Agger Tange i syd til Hanstholm i nord.

Nationalparken omfatter kyst, klitter, klitheder, klitplantager og store søer, og bindes sammen af mindre ekstensive landbrugsarealer. Især klitterne og klithederne har stor national og international betydning.

Nationalparken giver mulighed for at skabe sammenhængende naturområder, som vil styrke plante- og dyrelivet og give gode naturoplevelser for den besøgende. Formidlingen af natur og kulturhistorie vil få et løft, og det forventes, at en øget turisme vil stimulere den lokale udvikling.

Du kan følge med i processen om oprettelsen af Nationalpark Thy og nationalparker generelt på www.nationalparkthy.dk. Her finder du også hele det materiale, som ligger bag udpegningen.



4 veje gennem nationalparken

Nationalparken kan opleves til fods, på cykel, til hest eller bag bilrattet. Valget afgøres af den tid, der er til rådighed, samt af kravet til komfort. Det er dog ikke nødvendigt at opleve hele nationalparken på én gang. Måske fordøjes oplevelsen bedst, hvis den deles op i mindre bidder.

Vestkyststien Agger-Bulbjerg består både af en vandre- og en cykelrute.

Vandrestien er identisk med Nordsøstien og følger i store træk den gamle redningsvej. Her er man tæt på hav og klit, og her fornemmer man virkelig landskabets storhed.

Cykelstien løber lidt længere inde i land, hvor den følger mindre offentlige veje og skovveje gennem plantagerne.

Langs Vestkyststien er der et net af primitive overnatningssteder med en indbyrdes afstand på 15 – 20 km, svarende til en dagsmarch.

De rummer alle shelter, bålplads og toilet, og på nogle er der indlagt vand. Er du til lidt mere komfort, kan du også overnatte på kroer og campingpladser.



Hvis du ønsker at opleve nationalparken til hest, er det tilladt at ride på stranden (bortset fra perioden 1. juni til 31. august). Fra stranden kan der gøres afstikkere til plantagerne, hvor det generelt er tilladt at ride på skovvejene. I Hvidbjerg, Nystrup og Vandet Plantage er der desuden afmærkede ridentier.

Besøger du nationalparken i bil, kan det anbefales at køre ad Kystvejen, hvorfra du kan opleve de udstrakte

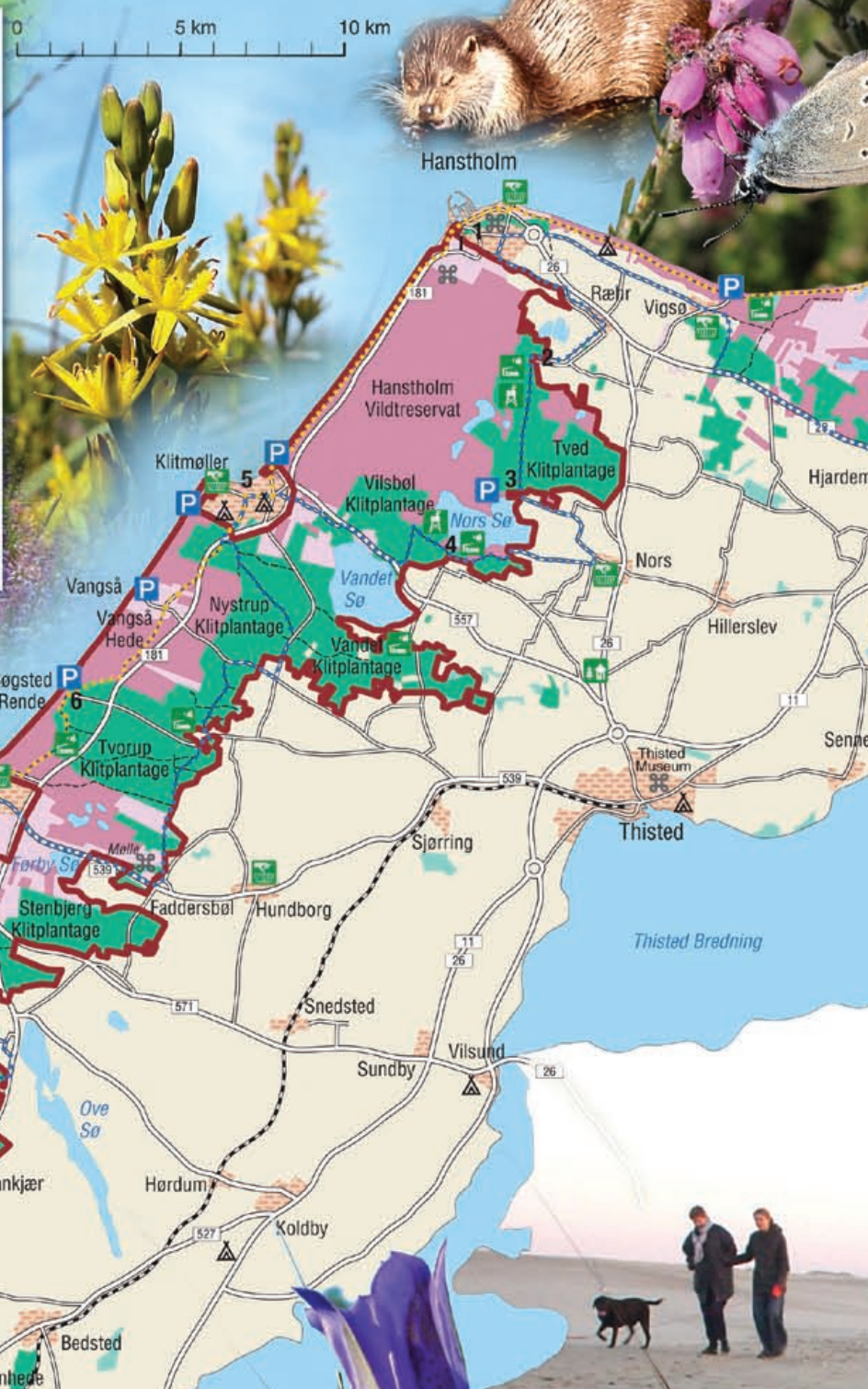
klitheder, som brydes af klitplantagerne. Der er masser af P-pladser, som danner udgangspunkt for afmærkede vandruter.



Signaturforklaring

	Thy Nationalpark		Skov, privatejet
	Asfalteret vej		Hede, privatejet
	Jernbane		
	Sti		
	Skov, statsjet		
	Hede, statsjet		
	Eng		
	Bebygget område		
	Sø		

	Fugletårn
	Primitiv lejrplads
	Lejrplads med shelter
	Vandrerhjem
	Indkøbssted
	Parkering med information
	Fyrtårn
	Museum, seværdighed
	Camping
	Vandreruten er afmærket med trapøle med redningsbåden som logo. Den følger på store strækninger den gamle redningsvej.
	Cykelruten er markeret med blå-hvide metalskilte. Den følger små offentlige veje eller skovveje.



ISBJERGET (3)

Parkeringspladsen ligger i det sydvestligste hjørne af Tved Klitplantage – for enden af Hindingvej.

Ganske nær P-pladsen findes bål- og grillplads og ved Bagsø er der en handicapvenlig fiskeplatform.

TURFORSLAG: Følg gul vandrerute, som snor sig ca.

600 m stejlt op ad den gamle kystskrænt til Isbjerget, som er Hanstholm Vildtreservats højeste punkt, 56 m over havet. Fra toppen har du en storslået udsigt over reservatets vidder. Mod vest ses Nordsøen i det fjerne, og mod syd ligger den rene og klarvandede Nors Sø, som mod øst afgrænser nationalparken mod landbrugslandet.

Folderne: Tved Klitplantage Thy – Vandreture nr. 51 og Hanstholm Vildtreservat

BADEPLADSEN VED NORS SØ (4)

Fra Vester Vandet køres 2 km nordpå ad Agerholmvej. P-pladsen ligger helt nede ved søen.

”Badepladsen” ligger lys og åben, skærmet af skoven mod vestenvinden og med den fineste, meget børnevenlige badestrand. Det gode badevand skyldes, at søen ligger på kalkbund og har sin vandforsyning fra grundvandet gennem sprækker i kalken. Søen indgår som en del af Hanstholm Vildtreservat. Derfor er sejls og surfing forbudt.

Pladsen er indrettet med handicaptoilet, mange borde/bænke og tre bål- og grillsteder.

TURFORSLAG: Følg gul vandrerute til fugletårnet og tilbage gennem den smukke og særprægede blandingskov fra 1900.

Folder: Klitplantagerne ved Vandet Sø – Vandreture nr. 34

KLITMØLLER (5)

P-pladser nord for byen ved Splittergab, syd for byen ved Trøjborg eller centralt på Ørhagevej. Klitmøller var fra 1600 til 1800 centrum for skudehandelen med Norge, hvortil man eksporterede korn og andre fødevarer, mens returlasten udgjorde blandt andet tømmer, jern og heste.

En ny blomstringstid fulgte med fiskeriet, hvoraf det synlige vidnesbyrd er de mange smukke redskabs-huse. I dag er stedet kendt Europa over for de gode forhold for windsurfing.

TURFORSLAG: Gå en tur langs stranden. Nyd lyset og havluften og se på surferne.

Folder: Vestkyststien Agger-Bulbjerg – Vandreture nr. 31





SEVÆRDIGHEDER I NATIONALPARK THY

HANSTHOLM FYR OG KYSTSKRÆNT (1)

Parkeringsplads ved fyret og kirken.

Hanstholm Fyr ligger yderst på den vestlige del af Hanstholmen. Det er anlagt i 1843, og i en periode var det verdens kraftigste fyr.

TURFORSLAG: Følg én af flere veje gennem fyrhaverne (Hanstholm Kolonihaveforening) ud til den gamle kystskrænt og nationalparkens nordgrænse. Herfra har du en storslået udsigt over Hanstholm reservatets udstrakte klitheder og kystlinien, hvis øde strande strækker sig mere end 50 km mod syd til Agger Tanges sydspids.

Folder: Hanstholmen – Vandreture nr. 118



FUGLETÅRNET I TVED KLITPLANTAGE (2)

Parkeringsplads for enden af Sårupvej i den nordlige del af Tved Klitplantage.

TURFORSLAG: Følg gul vandrerute, som efter ca. 2 km fører frem til et højt beliggende fugletårn i randen af Hanstholm Vildtreservat. Nationalparkens vigtigste naturtyper ligger milevidt udstrakt foran dig – klitter, klitheder, klitplantager og søer. I marts/april kan du være heldig at opleve traner, der danser og trompeterer, og i september er det et godt sted at se store flokke af kronvildt og høre hjortens brøl.

Folderne: Tved Klitplantage Thy – Vandreture nr. 51 og Hanstholm Vildtreservat

BØGSTED RENDE (6)

I Tvorup Plantage drejes fra Kystvejen mod vest. P-pladsen ligger mellem plantagen og havklitten. Bøgsted Rende er et gammelt udflugtssted i Thy. Mange kommer her for at bade eller for at gå tur på stranden, men er det blæsevejr søger man læ i plantagen umiddelbart indenfor havklitten. Et net af afmærkede vandrestier udgår fra P-pladsen.

TURFORSLAG: Blå vandrerute følger renden gennem en skov af hundredårige, forblæste og forkrøblede træer. Senere fører gul rute igennem Thagårds Plantage – en af de første plantninger i Thy fra 1816 – og passerer sømærket, som er en af de få tilbageværende af de "båker", som blev rejst i 1884 for at tjene som pejlemærker for søfarten. Andre båker findes ved Vigsø og ved Stenbjerg. De er nu alle fredede.

Folder: Tvorup Klitplantage – Vandreture nr. 116



STENBJERG LANDINGSPLADS (7)

I rundkørslen på Kystvejen vælges afkørslen til Stenbjerg Landingsplads.

De maleriske redskabshuse er opført af fiskerne selv omkring år 1900 og anvendes i dag af fritidsfiskerne. Det fredede redningshus, som er opført i 1931, rummer en lille udstilling, som fortæller om lokalhistorien og om redningsvæsnet.

TURFORSLAG: Gå fra landingspladsen ad stranden mod syd indtil sti nr D102. Følg denne gennem klitten og forbi det fredede sømærke. Lad turen gå gennem byen, forbi kirken og den lange række af fiskerhuse og kig ind i udstillingen i maleren Kates hus. Turen er på 4,5 km.

Folder: Vestkyststien Agger-Bulbjerg – Vandreture nr. 31 og Stenbjerg i Thy – Vandreture nr. 126



LYNGBY (8)

Fra Kystvejen lige nord for Svankjær drejes mod Lyngby. P-plads, hvor vejen ender.

Lyngby opstod i 1864, da seks familier fra Agger og Ålum tog den beslutning, at de ville flytte til et sted med bedre fremtidsmuligheder. Fiskeri var hovederhvervet, men stedet gav også mulighed for lidt jordbrug og husdyrhold. Allerede i mellemkrigstiden blev der bygget sommerhuse i Lyngby. Dengang som nu var det et eksklusivt sted at holde ferie for dem, der søgte ro, fred og autensitet.