

# Grävanvisning invid befintlig ledning

## Inledning

Tegneby Fiber Ek. för. (nedan benämnd föreningen) äger fibernät på Orust. Fibernätet utgörs av nod, kopplingskåp och brunnar, men framförallt av kanalisation i mark. För att undvika skador på fibernätet vid markarbeten i närheten av det har föreningen tagit fram dessa anvisningar för den som utför arbete. Anvisningarna gäller för alla som utför arbeten i närheten av föreningens ledningar och anläggningar.

Förutom att fibernätet försörjer privatpersoner och företag med internetuppkoppling, så är grävskador oftast dyra att åtgärda. Det är av vikt att fibernätet inte skadas.

Dessa bestämmelser är ett komplement till gällande lagar och andra anvisningar och gäller för alla som utför gräv- och markarbeten nära ledningar som ägs av Tegneby Fiber.

Ledningskollen är en kostnadsfri tjänst med syfte att förhindra skador på ledningar i mark. Tjänsten är kostnadsfri för både privatpersoner och företag och återfinns på denna adress:

[www.ledningskollen.se](http://www.ledningskollen.se).

## Projektering

Som en del i förberedelserna för ett schaktarbete skall projekteringsunderlag beställas via Ledningskollen. Föreningen kan då redovisa om det finns ledningar inom det påverkade området och i så fall översända karta och/eller annan ledningsinformation.

Planerade arbeten får inte påverka föreningens infrastruktur utan att så har avtalats och godkänts.

## Ledningsanvisning

Grundregeln inför ett markarbete är att alltid ansöka om ledningsanvisning på Ledningskollen.

Ansökan skall göras så tidigt som möjligt, men helst minst 5-10 dagar före arbetet skall utföras. I webbtjänsten fylls uppgifter om grävarbetet i och området som påverkas av grävarbetet markeras på en karta. Föreningen får meddelande om att ett markarbete är på gång och tar då ställning till om utsättning av ledning krävs eller ej och lämnar ett svar om arbetet påverkar fibernätet eller ej.

Utsättning utförs kostnadsfritt en första gång. Om utsättning behöver göras om på samma plats inom 30 dagar debiteras beställaren motsvarande kostnad för att utföra utsättning, minst 1500 kr.

I vissa fall skickas endast ledningskarta ut till beställaren av ledningsärendet.

Samtliga ledningsanvisningar, antingen på plats eller tillhandahållen karta gäller i en månad.

## I ledningars omedelbara närhet

Kanalisationen är förlagd i enligt med de krav, Robust Fiber, som fanns vid etableringen av nätet. Förläggningsdjup är i normalfallet 50-70 cm. Lokalt kan detta avvika, t.ex. om fullt djup inte kunnat erhållas pga berg eller sten.

Tegneby Fiber tar inget ansvar för att kanalisationen på varje given plats uppfyller ovan angivna krav och friskriver sig från allt ansvar för eventuella skador som uppkommer på grund av detta.

Vid arbete nära ledning gäller följande krav:

**Maskinschaktning** Vid schakt närmare än 1 meter från utsatt ledning får ej maskinschaktning utföras. Friläggning av kanalisation skall göras med någon av följande metoder: handschaktning med spade, sop- eller sugmetoden.

**Schaktfri metod** Vid borrhning, sprängning, pålning, spräckning, rörtryckning, spontning eller annan schaktfri metod får avståndet till utsatt ledning inte understiga 3 m om inte ledning först har frilagts. Observera att friläggning kan behöva göras med handschaktning, enligt ovan.

Längs frilagd ledning får arbete ske maskinellt på ett avstånd av 0,5 m.

## Sekretess

Tillhandahållen information skall behandlas med försiktighet, förvaras på säker plats och får endast användas för att kunna utföra det tänkta uppdraget inom, i ansökan, angiven giltighetstid. Informationen får inte spridas vidare till tredje part. Beställaren ansvarar för att de personer som har behov av att ta del av erhållna underlag också informeras om innehållet i detta dokument.

Vid slutfört uppdrag skall dokumentationen makuleras. Alla som erhåller dokumentationen skall informeras om mottagarens ansvar.

## Felanmälan

Skadade ledningar ska omedelbart anmälas till Tegneby Fiber:

E-post: [info@tegnebyfiber.se](mailto:info@tegnebyfiber.se)

Telefon: Styrelsen. Kontaktuppgifter finns på [www.tegnebyfiber.se](http://www.tegnebyfiber.se).

Vidrör inte fibertrådarna i en skadad optofiberkabel. Dessa kan brytas och tränga in i kroppen. Titta inte in i fiberkabel då osynligt laserljus kan skada ögonen.

Felanmälan skall även göras om utsättning varit felaktig, alltså:

- utsatta ledningar inte påträffas där utsättning gjorts.
- Ledning påträffas i annat läge än det utsatta.

Vid skada på privat tomt skall felanmälan göras till aktuell tjänsteleverantör.

## Flytt av ledning

Om ledning eller annan nätdel behöver flyttas kan en förfrågan göras till föreningen, via e-post ([info@tegnebyfiber.se](mailto:info@tegnebyfiber.se)). Godkännande av flytt kan inte garanteras. Endast entreprenör och/eller personal som föreningen utsett får flytta ledning.

Kostnad för flytt av ledning betalas av påkallande part eller enligt separat träffad överenskommelse.

## Skadeansvar

Såväl privatperson som företag som orsakar skada på ledning eller annan infrastruktur/nätdel utan att utsättning begärts och utförts, eller på grund av oaktsamhet eller vårdslöshet, är ersättningsskyldiga. Den som utfört arbetet debiteras för de kostnader som uppstår som en följd av skadan, inkl. ev. extra avgifter och skadestånd.

Förutom kostnader enl. ovan kan den som orsakar skada även krävas på ersättning för skada/kostnader som drabbat tredje man, kund, medlem eller motsv.

## Återställning

Återställning och förläggning av ledning skall ske enligt anvisningarna inom Robust Fiber. Föreningen skall ges möjlighet att kontrollera skyddsfyllning innan återställningen slutförs.

Förändring av marknivå över ledning skall godkännas av föreningen innan utförande.

Ytskikt skall återställas med samma som förutvarande om inte annan överenskommelse nåtts med markägare.

## Övrigt

På webbplatsen [www.gravallvar.se](http://www.gravallvar.se) finns ytterligare information om ledningsanvisning, instruktionsfilmer, checklistor och annan relaterad information.

## Bilaga

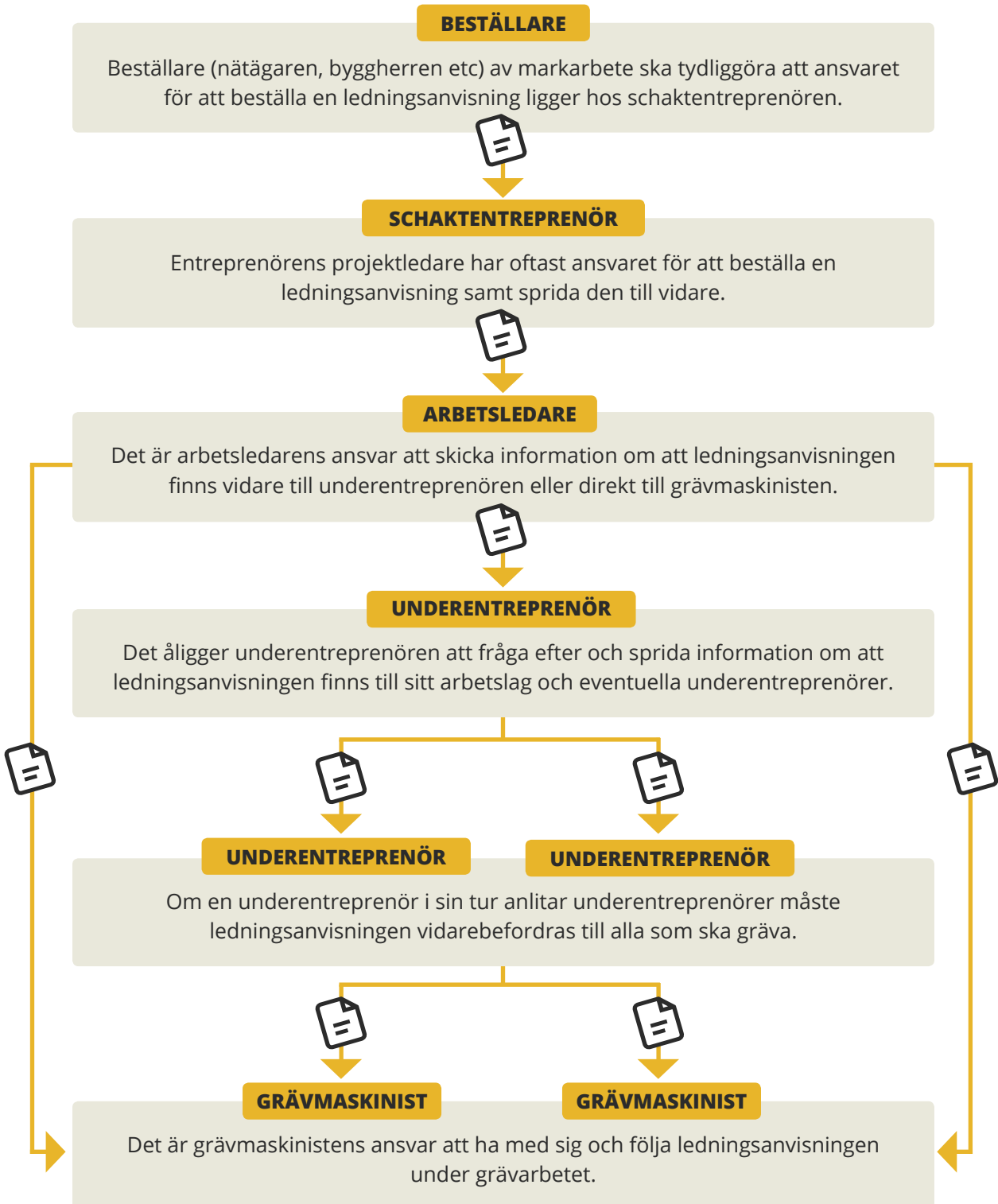
Som bilaga till dessa bestämmelser finns en lathund från Grävallvar för grävmaskinister och anläggare vid markarbeten.



# Bryt inte ansvarskedjan

## Ledningsanvisningen måste spridas till alla i grävprojektet

Vid stora projekt med många inblandade är det extra viktigt att alla tar sitt ansvar och vidarebefordrar information om att ledningsanvisningen finns genom hela kedjan. Du som grävmaskinist har ett ansvar att fråga efter ledningsanvisningen innan du börjar gräva.



**OM ALLA TAR SITT ANSVAR I KEDJAN  
KOMMER GRÄVSKADORNA ATT MINSKA**