

ÅRSBERETNING 2020



Oslo Elveforums 20-årsjubileum ble feiret i Oslo rådhus den 25. februar 2020

Oslo Elveforum arbeider for at byens vassdrag skal være friske og rene, åpne og tilgjengelige for befolkningen.

Oslo Elveforum

Org. nr. 983 350 313

E-post: post@osloelveforum.no

Postadresse: Postboks 9055, Grønland, 0133 Oslo

www.osloelveforum.no

Følg oss på Facebook, Twitter og Instagram

INNHold

GJENÅPNING ER GOD MILJØPOLITIKK	3
OSLO ELVEFORUMS ARBEID	5
STYRET	6
VIRKSOMHETEN I 2020	7
OSLO ELVEFORUMS 20-ÅRSJUBILEUM	9
SAFOVA	10
UTTALELSER OG HØRINGER	13
GJENÅPNING AV ELVER OG BEKKER	15
BLÅ LISTE	19
BYGGEFRITT BELTE LANGS VASSDRAG	19
BLÅGRØNN HOVEDSTAD MED BARN OG UNGE	19
ÅRSMELDINGER FRA ELVEGRUPPENE	21
AKERSELVA	21
ALNA	23
ELLINGSRUDELVA	25
FROGNERVASSDRAGET	27
GJERSJØELVA NATUR- OG KULTURPARK	29
HOFFSELVEN	30
HOVINBEKKEN	32
LJANSELVA	34
LYSAKERELVA	36
MÆRRADALSBEKKEN	38
ØSTENSJØVANNET OG ØSTENSJØOMRÅDET MILJØPARK	41
VEDTEKTER FOR OSLO ELVEFORUM	43

GJENÅPNING ER GOD MILJØPOLITIKK

Klimaet har de siste årene blitt mer uforutsigbart. Vi opplever lange, hete tørkeperioder og plutselige hendelser med styrtregn og flom. Vi må bygge opp et robust bymiljø som tåler disse variasjonene. Håndtering av vannet blir helt sentralt i dette arbeidet.

Gjenåpning av elver og bekker er et helt nødvendig klimatiltak. Monsterregnskyll kan overbelaste avløpsnettene og skape store ødeleggelser. Elver og bekker i kulverter og rør har begrenset kapasitet for å håndtere store vannmengder. Åpne vassdrag kan håndtere økte og mer intensive nedbørsmengder og forhindre oversvømmelser. Dette vil spare byen og dens innbyggere for store kostnader.

Gjenåpning vil også bedre vannkvaliteten og styrke byøkologien, forutsatt at den skjer på en måte som er tilpasset den opprinnelige naturen i området. Så langt som mulig bør elver og bekker åpnes i sine historiske løp og med brede grøntoner på begge sider.

Covid19-pandemien har gitt oss nye, sterke bevis på at folk trenger frodige, romslige, robuste og frie arealer å bevege seg i. Folkehelseperspektivet har, som mange ganger opp gjennom historia, vist at en by er avhengig av den helsebringende kombinasjonen av åpne arealer, frodig vegetasjon og friskt vann. Folk har strømmet til marka, til vassdrag, til parker og til fjorden.

Gode og sammenhengende turveier er en forutsetning for at mange skal gå på tur. Men fortsatt mangler sammenhengende turveier langs flere av våre hovedvassdrag og viktige sidebekker. Arbeidet med gjenåpning av lukkede elvestrekninger og opparbeidelse av sammenhengende turveier og gode grøntområder må intensiveres. Det vil glede byens befolkning, det vil gi flere friluftsmuligheter og bedre folkehelse.

Det var et kraftig tilbakeslag for alle elvevenner da bystyret, med stemmene til H og byrådspartiene Ap, MDG og SV, i juni vedtok planforslaget for et 70 meter høyt bygg på Gullhaug torg i Nydalen, fundamentert ute i Akerselvas historiske løp og med høyhuset kragende ut over den trange elvekulverten helt nede på bakkeplan. Paradoksalt nok skal høyhuset bygges som et FutureBuilt-prosjekt. Men det er ikke noe framtidsrettet ved dette høyhusets plassering. Tvert imot vil det bli stående som en påminnelse om at det av og til er svært langt mellom liv og lære i miljøpolitikken.

Det andre kraftige tilbakeslaget kom da bystyreflertallet sa nei til gjenåpning av Mærradalsbekken over Hovseterjordene. Prosessen har vært langvarig, og møtte stor lokal motstand fra beboere som ville beholde det grønne parkdraget uten åpen bekk. Lærdommen vi må trekke er at de politiske prosessene må bli bedre, og at lokalbefolkningen må trekkes med i planarbeidet helt fra starten av. Da bystyreflertallet sa nei til gjenåpning, ble det også vist til de store kostnadene. Men kostnadene var kun et vikarierende moment. Det som manglet, var visjonene og gjennomføringskraften.

Samtidig ser vi også mange lyspunkter. Hovinbekken ble i 2020 gjenåpnet over Jordalparken, og neste år står Klosterenga for tur. Mange mindre prosjekter er også på gang. Men fortsatt går det for sakte. Dette må inspirere alle elve- og bekkevenner til å jobbe enda hardere for vår blågrønne visjon: friske og rene, åpne og tilgjengelige vassdrag fra Marka til Fjorden.

Forkortelser:

BYM	Bymiljøetaten
BYU	Byrådsavdeling for byutvikling
EBY	Eiendoms- og byfornyelsesetaten
KU	Konsekvensutredning
MOS	Byrådsavdeling for miljø og samferdsel
OOF	Oslo og Omland Friluftsråd
PBE	Plan- og bygningsetaten
SaFoVa	Samarbeidsforum for vassdrag
VAV	Vann- og avløpsetaten
VPOR	Veiledende plan for offentlige rom

OSLO ELVEFORUMS ARBEID

Formål og visjon

Oslo Elveforum er et kompetanse- og kontaktforum for frivillige arbeidsgrupper for Oslos elver og bekker. Vår oppgave er å bidra til vern, rehabilitering og gjenåpning av byens vassdrag i byggesonen. Vi arbeider for at byens vassdrag skal være friske og rene, åpne og tilgjengelige for befolkningen. Oslo Elveforums visjon er levende vassdrag fra Marka til Fjorden.

Målsetting

Oslo Elveforum ser det som sin første hovedoppgave å støtte arbeidet til Oslo kommune, nabokommunene Bærum, Lørenskog og Oppegård, og andre offentlige og private institusjoner med å gjenskape byens blågrønne årenett fra Marka til Fjorden.

Den andre hovedoppgaven retter seg direkte mot byens befolkning, særlig barn og unge, ved å informere om betydningen av Oslos blågrønne verdier for trivsel og glede i nærmiljøet. Derigjennom vil vi inspirere barn og voksne til å engasjere seg i et «lokalt eierskap» gjennom en ordning med elveadopsjon for skoler, boligsameier, bedrifter og andre.

Organisasjon

Oslo Elveforum ble stiftet i 2000 og utgjør et arbeidsfellesskap for elvegruppene for å verne om, gjenskape og videreutvikle Oslos blågrønne struktur. Oslo Elveforums styre er det koordinerende organet for arbeidsfellesskapet og representerer det utad mot byens kommunale etater, politiske organer m.m.

Medlemsorganisasjoner

For noen av vassdragene ivaretas arbeidet av foreninger med personlig medlemskap: Lysakervassdragets Venner, Frognevassdragets Venner, Hoffselvens Venner, Miljøforeningen Akerselvas Venner, Alnaelvas Venner og Østensjøvannets Venner.

Arbeidsgrupper

Mærradalsbekken, Hovinbekken, Ljanselva og grensevassdragene Gjersjøelva mot Oppegård og Ellingsrudelva mot Lørenskog har arbeidsgrupper med aktive vassdragsvenner og elvevoktere.

Uansett organisering driver elvevennene sitt arbeid i kontakt med velforeninger, historielag, natur- og miljøforeninger og annet lokalt publikum.

Elvegruppenes egne årsmeldinger følger lengre bak i dette heftet.

Elveforumkonseptet videreføres

Samarbeidsmodellen mellom frivillige organisasjoner og lokale vassdragsmyndigheter har vist seg levedyktig. Elveforumkonseptet som er utviklet og etablert i Oslo, blir nå brukt i andre kommuner. I 2016 så tre nye elvefora dagens lys: Asker Elveforum ble stiftet i januar

2016, i september fulgte Lørenskog Elveforum og i november ble Bergen Elveforum stiftet. Bærum Elveforum ble reetablert i 2014. Vi har kontakt med og samarbeider med alle.

I 2019 tok Oslo Elveforum initiativ til en landskonferanse med deltakelse fra Asker, Bergen, Bærum, Lørenskog og Oslo.

Folk fra Oslo Elveforum sitter i styrene i både Bærum Elveforum og Lørenskog Elveforum. For Lørenskog Elveforum er samarbeid med Oslo Elveforum om Ellingsrudelva svært viktig.

STYRET

Styrets medlemmer

Per Østvold, leder – Akerselva

Sidsel Andersen, nestleder – Hovinbekken

Ellen Jacobsen, kasserer – Mærradalsbekken

Vidar Berget – Alna

Trine Johnsen – Ljanselva

John Tibballs – Lysakerelva

Bo Wingård – Lysakerelva og Bærum Elveforum

Amund Kveim - Østensjøvannet

Varamedlemmer

1. Øyvind Fjeld – Frognerelven

2. Frithjof Funder – Ellingsrudelva

3. Gerd Harriet Lindeberg - Hoffselven

4. Harald Lundstedt – Gjersjøelva

Styrets sekretær:

Even Tømte ble av styret tilsatt som ny sekretær etter Anna Birkeland Olerud fra 1. mars 2020.

Rådgivergruppe med møterett:

Karsten Sølve Nilsen, Are Eriksen, Ida Fossum Tønnessen, Leif Bertnes, Ulf Fredriksen, Leif-Dan Birkemoe, Eivind Bødtker og Trond Gunnar Rasmussen.

Kontakter for fiskeinteressene:

Hjalmar Eide og Knut Vadholm

Kontakt for vellene:

Eivind Bødtker

Revisor:

BDO AS, Vika Atrium, Munkedamsveien 45, PB 1704 Vika, 0121 Oslo

Valgkomité:

Leif Bertnes, Bo Wingård og Sidsel Andersen.

VIRKSOMHETEN I 2020

Årsmøtet

Årsmøtet ble avholdt 22. april 2020 kl. 14.00. På grunn av situasjonen med koronasmitte ble det besluttet å holde årsmøtet via telefon. 13 personer deltok. Årsmøtet godkjente beretning og regnskap for 2019. Det ble avholdt valg.

Styret

Styret har i 2020 avholdt tre styremøter og ett høstmøte.

Høstmøtet

Oslo Elveforums høstmøte er en årlig samling med faglig innhold for alle medlemmer i elve- og bekkegruppene. Årets høstmøte ble avholdt 15. oktober 2020 på Popsenteret.

Før møtestart fikk deltakerne en orientering fra VAV om overvannshåndtering og fordrøyningsanlegg i Thorvald Meyers gate. Yvona Holbein og Inga Mc Carley Potter (PBE) holdt innledninger om «Overvannshåndtering i Oslo». Deretter innledet Ida Fossum Tønnessen om «Mærradalsbekken. Muligheter og utfordringer.»

19 personer deltok.

SaFoVa

Oslo Elveforum har deltatt på møter i Samarbeidsforum for vassdrag (SaFoVa). Se eget avsnitt nedenfor.

Elvegruppenes arbeid

Det meste av aktivitetene i Oslo Elveforum skjer i tilsluttede elve- og bekkegrupper. Det vises til deres egne beretninger.

Nettside og sosiale medier

Alle elve- og bekkegrupper er representert på Facebook. Oslo Elveforum har egen nettside, egen side på Facebook, egen Twitter-profil og egen profil på Instagram.

Informasjonstavler

Oslo Elveforums skiltprosjekt fortsatte i 2020 under ledelse av Leif Bertnes, Sverre Samuelsen og Trond Gunnar Rasmussen.

Prosjektet startet i 2015 da Oslo Elveforum fikk tilbud fra Bymiljøetaten/GjensidigeStiftelsen om 100 prosent finansiering av informasjonstavler ved Oslos elver. I første omgang ble det gitt økonomisk tilsagn til å sette opp fem tavler (tre ved Alna, én i Hovinbekken og én i Hoffselven).

Ny mulighet for finansiering kom i 2017 og 2018. Arbeidet fortsatte i 2019. I alt er 18 informasjonstavler finansiert:

Alna 5

Hoffselven	2
Hovinbekken	2
Ljanselva	2
Mærradalsbekken	1
Ellingsrudelva	1
Frognerelven	2
Akerselva	3

De tre tavlene ved Akerselva ble satt opp i 2019.

Friluftslivets uke

Friluftslivets uke i 2020 ble sterkt amputert pga. koronaepidemien.

- Den 6. september arrangerte Lysakervassdragets Venner i samarbeid med Røa Vel en guidet vandring med elvas industrihistorie fra 1650 til 1930 som ledetråd.
- Den 7. september arrangerte Alnaelvas Venner en guidet tur langs Alnaelva fra Grorud til Kværner.
- Den 10. september arrangerte Miljøforeningen Akerselvas Venner en klassisk og guidet vandring nedover elva med frammøte ved Sagene kirke.
- Den 12. september arrangerte Hoffselvens Venner en guidet vandretur for medlemmer og andre interesserte, fra Midstuen til Bestumkilen langs Hoffselva.
- Den 12. september arrangerte Frognevassdragets Venner en guidet vandring fra Frognerdammene, forbi Frogner Hovedgård og ned Frognerbekkdalen til Drammensveien.
- Den 13. september arrangerte Miljøprosjekt Ljanselva en guidet vandring om biologisk mangfold langs Ljanselva. Turen gikk fra Ljabru Hovedgård/Hauketo til Sagstua/Skullerudkrysset.

Oslo Elveforums økonomi

Oslo Elveforum hadde i 2020 inntekter på 190 000 gjennom den årlige bevilgningen fra Oslo kommune. Årsresultatet ble på 13 000.

OSLO ELVEFORUMS 20-ÅRSJUBILEUM



Munch-rommet i Oslo rådhus

Oslo Elveforum ble stiftet 23. februar 2000. I forbindelse med 20-årsjubileet inviterte Oslos ordfører Marianne Borgen vel 30 personer fra Oslo Elveforum og samarbeidende organisasjoner til lunsj den 25. februar i Munch-rommet i Oslo Rådhus.

Ordføreren ønsket velkommen og viste til at Oslo Elveforum har gjort en svært viktig innsats for gjenåpning av elver og bekker i byggesonen. Elve- og bekkegruppene i Oslo Elveforum sitter på verdifull lokalkunnskap som Oslo kommune ikke nødvendigvis har. Innspillene og rådene fra dere er svært nyttige for Oslo kommune og etatene.

Ordføreren pekte på at selv om mye er gjort, trengs Oslo Elveforum også i fortsettelsen. Fortsatt ligger altfor mange elve- og bekkestrekninger i rør. Men heldigvis er holdningene endret. De fleste ser i dag verdien av åpne elve- og bekkestrekninger, rent vann, fisk i elva, fugleliv, grøntområder, sosiale møteplasser og gode turveier.

Oslo Elveforums leder, Per Østvold, viste i sin jubileumstale til at organisasjonen alltid har vært nært knyttet til det politiske miljøet i rådhuset. Flere av initiativtakerne var eller hadde vært aktive politikere.

Da Oslo Elveforum ble stiftet i år 2000, var Tor Holtan-Hartwig selvskreven som den første leder. Han var en drivende kraft i det aktive miljøet i Miljøprosjekt Ljanselva, som ble etablert allerede i 1989. Tor Holtan-Hartwig var dessuten bystyrepolitiker for Krf, noe som ikke ble sett på som en ulempe. Snarere tvert imot.

Med i det første styret var også tidligere ordfører Albert Nordengen fra Høyre og tidligere bystyrepolitiker for Arbeiderpartiet gjennom hele 32 år, Boris Hansen. Han

hadde dessuten vært Rusken-general fra 1976. Andre initiativtakere var Lars Riise, Sigurd Tønsberg, Karsten Sølve Nilsen og enda noen til.

Felles for dem var at de så verdien av å etablere et nært samarbeid mellom elvegrupper og det politiske miljøet i Oslo. De ville ha en organisasjon av frivillige som kunne samarbeide med kommunen om dens blågrønne profil. De var elvevenner. De var miljøbevisste. Og de var utålmodige.

Tharan Fergus fra Vann- og avløpsetaten gratulerte på vegne av etatene og SaFoVa – Samarbeidsforum for vassdrag.

Hans-Petter Aas, styreleder i Oslo og Omland Friluftsråd (OOF) takket for godt samarbeid og gratulerte med de første 20 årene.

Lasse Heimdal, generalsekretær i Norsk Friluftsliv, gratulerte med jubileet og roste Oslo Elveforums innsats for Oslos elver og bekker.



Tharan Fergus, Hans-Petter Aas og Lasse Heimdal talte under 20-årsjubileet.

SAFOVA

SaFoVa – Samarbeidsforum for vassdrag - ble opprettet i 2001 etter initiativ fra daværende byråd for miljø og samferdsel, Hilde Barstad. I OEs årsmelding for 2001 ble opprettelsen av SaFoVa kommentert slik:

«Mangt har vært til glede i året som gikk, ikke minst å oppleve at Samarbeidsforum for vassdrag i Oslo ble startet på initiativ fra byråd for miljø og samferdsel Hilde Barstad. Det skal være en tverrfaglig møteplass for informasjon og diskusjon om forvaltningen av elver, bekker, vann og dammer i byggesonen i Oslo. Her møter Oslo Elveforum representanter for kommunale etater og statlige forvaltningsorganer – under ledelse av byrådsavdelingen for miljø og samferdsel.»

Mandatet for SaFoVa ble vedtatt i 2002 og deretter revidert i 2019:

«Mandat for SaFoVa

Forumet skal være en møteplass mellom etater i Oslo kommune og interessesammenslutninger for informasjonsutveksling om den blågrønne strukturen og åpning av elver og bekker i Oslos byggesone. Forumet skal synliggjøre den blågrønne strukturens betydning for trivsel, biologisk mangfold, forebyggende klimatiltak og overvannshåndtering. Forumet skal bidra til utvikling av arbeidet med gjenåpning av elver og bekker i Oslo kommune.

Mål

Forumets mål er forankret i styringsdokumentet «Prinsipper for gjenåpning av bekker og elver i Oslo». Vi vil videreutvikle og styrke Oslos blågrønne struktur for å oppnå:

- god tilpasning til et endret klima
- bedre vannmiljø og styrket byøkologi
- økt mulighet for friluftsliv og bedre folkehelse

Forankring

Forumet i sin nåværende form ble nedsatt i 2001 av byråden for samferdsel og miljø i brev av 9. mai 2001

Oslo kommune etterstreber en åpen, sannferdig og relevant informasjon om sine prosjekter og ønsker en god dialog med berørte grupper. Mål (i prioritert rekkefølge):

- Ivareta informasjonsplikten som følger av bygge- og anleggsvirksomhet.
- Bygge omdømme og skape interesse for Oslo kommune.
- Sikre medvirkning fra berørte parter.

Sammensetning

Kommunen

Fra kommunen deltar representanter for MOS, VAV, PBE, EBY og BYM. Etatene møter med én representant hver, med unntak av etaten, som har sekretariatsfunksjon og kan stille med 2 representanter.

Interessesammenslutninger

Oslo Elveforum og Oslo og Omland Friluftsråd

Organisasjonene møter samlet med inntil fire representanter.

SaFoVa møtet behandler forespørsler om deltakelse fra evt. andre interessesammenslutninger.

Rammer og oppgave

Forumet møtes fast to ganger i året, og for øvrig ved behov.

Møtene gjennomføres ordinært innenfor en tidsramme på to timer.

Forumet skal være en arena for gjensidig utveksling av informasjon om åpning av bekker og elver og den blågrønne strukturen i Oslo kommune. Forumet skal bidra til utvikling av arbeidet med gjenåpning av elver og bekker og til å videreutvikle styringsdokumentet «Prinsipper for gjenåpning av bekker og elver i Oslo».

SaFoVa gjennomgår sitt arbeide og mandatet hvert 4. år og reviderer mandatet dersom det er behov for det.

Arbeidsform

Saksliste til møtene settes opp av sekretær for SaFoVa etter innspill fra medlemmene.

Innkalling med saksliste sendes til deltakere senest to uker før møtet.

Etatene er sekretariat for SaFoVa for ett år av gangen.

Saksliste og referater skal være offentlig tilgjengelig.

Forumet behandler ikke saker og fattet ikke vedtak.»

Det ble gjennomført to møter i SaFoVa, hhv. 9. juni og 3. november 2020.



Bildet ble tatt på et møte i SaFoVa i 2019.

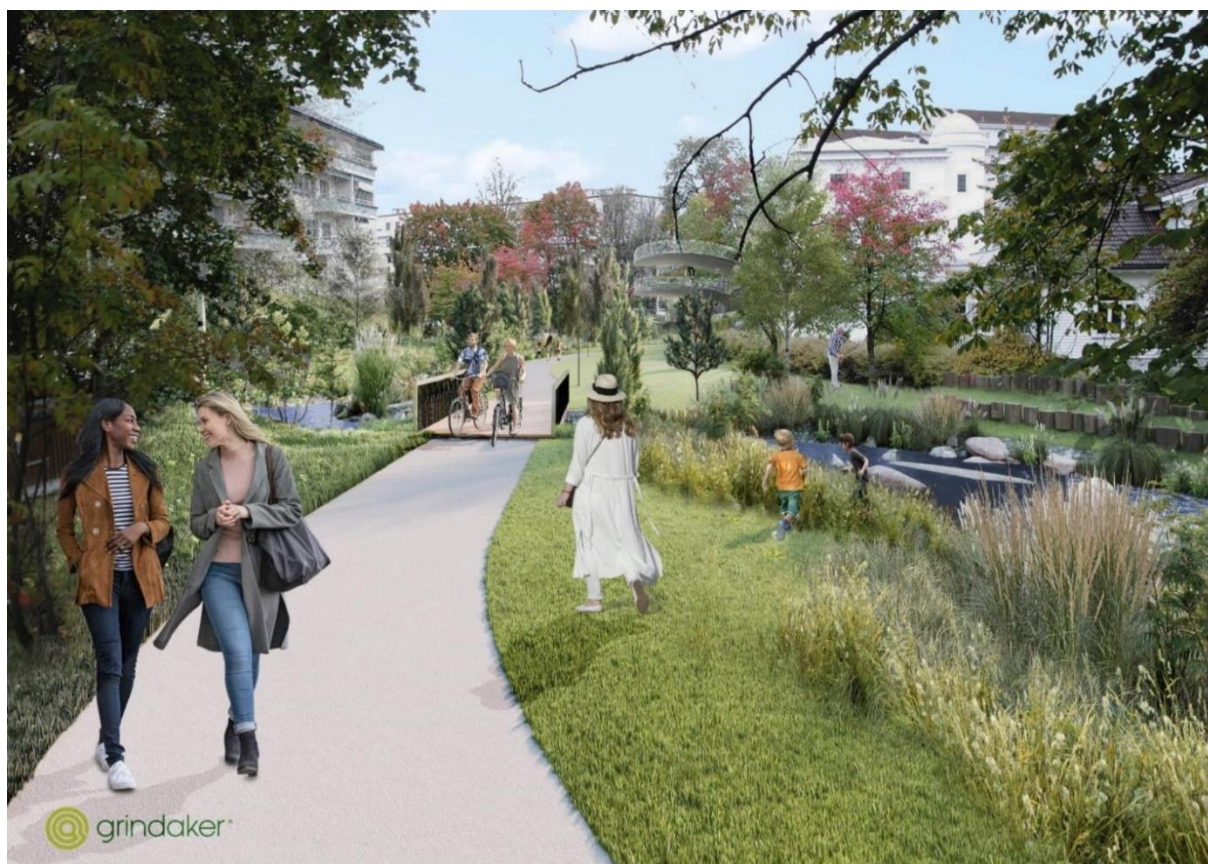
UTTALELSER OG HØRINGER

En prioritert oppgave for Oslo Elveforum er å uttale seg om alle plansaker som kan berøre elver og bekker – både åpne og lukkede. Foreningen har – alene eller i samarbeid med en av elvegruppene – avgitt nærmere 50 uttalelser i større og mindre plansaker og byggesaker i 2020. I tillegg har elvegrupper uttalt seg om enkelte andre plansaker og byggesaker. Dette er et svært ressurskrevende og viktig arbeid. Uttalelsene gjengitt nedenfor er gitt enten av Oslo Elveforum eller en av elve- eller bekkegruppene alene – eller i samarbeid.

- 02.01.20 Innspill til oppstart av arbeid med detaljregulering og parallell byggesaksbehandling for Sandakerveien 24 D mfl. på Myraløkka.
- 06.01.20 Brev om Sandakerveien 24 D mfl. – dokumenttilgang, dokumentfakta og angivelige faktafeil.
- 28.01.20 Uttalelse om høring om søknad om tillatelse til utslipp i anleggsfasen for arbeider på Huseby og Sollerud – ny vannforsyning Oslo.
- 29.01.20 Uttalelse om høring om søknad om tillatelse til utslipp i anleggsfasen for arbeider på Huseby og Sollerud.
- 03.02.20 Uttalelse om høring om søknad om utslippstillatelse i anleggsfasen for arbeider på Huseby og Sollerud.
- 07.02.20 Presentasjon om Den tysk-norske skolens prosjekt i Sandakerveien 24 D mfl. i møte med byråd Hanna E. Marcussen.
- 12.02.20 Uttalelse om forvaltningsplan for Østensjøområdet miljøpark.
- 13.02.20 Uttalelse om revidert forvaltningsplan for Østensjøområdet miljøpark.
- 21.02.20 Uttalelse om merknader ved planoppstart Fornebu – Lysaker Metrotrasé – delområde Lysaker.
- 13.03.20 Merknader til revidert planprogram for Schweigaards gate 35–51.
- 18.03.20 Merknader til forslag til detaljregulering for Sandakerveien 78.
- 26.03.20 Uttalelse om Hovseterdalen – forprosjekt for vann- og avløpsledninger og bekk.
- 26.03.20 Brev til Den tysk-norske skolen om Sandakerveien 24 D m.fl. med ideer for vurdering og videre bearbeiding.
- 17.04.20 Uttalelse om behovsplan for idrett og friluftsliv 2021–2030.
- 27.04.20 Brev om arbeider i kulverten under Gullhaug Torg 2 B.
- 04.05.20 Uttalelse om Schweigaards gate 35–51 – feilaktig påstand om Hovinbakkens historiske trasé.
- 12.05.20 Brev til bystyrets byutviklingsutvalg om forslaget til detaljregulering for Gullhaug Torg 2 A.
- 01.06.20 Brev til bystyrets byutviklingsutvalg om Gullhaug Torg 2 A med kommentarer til notat 446/20 og 447/20 fra byråd Hanna E. Marcussen.
- 02.06.20 om skader på «mosebildene» ved traséen for Gaustadbekken – anlegget utenfor Forskningsparken, Gaustadalléen 21.
- 02.06.20 Innspillbrev til oppstart av arbeid med detaljregulering for Nydalsveien 36 og 38.
- 16.06.20 Brev til PBE vedr. Bentsebrugata 13 F-J – rammetillatelse mangler og kan ikke gis (også sendt Fylkesmannen og Byrådsavdeling for byutvikling).
- 18.06.20 Brev vedr. navneforslag for Museumsutstikkeren – «Kølaspissen» eller «Kullstiften».

- 19.06.20 Innspillsbrev til oppstart av planarbeid for Gunnar Schjelderups vei 9.
- 29.06.20 Merknader til forslag til detaljregulering med KU for Sandakerveien 58 B og C.
- 06.07.20 Merknadsbrev ved begrenset høring av forslag til detaljregulering for Nydalsveien 32 B (Redskapsfabrikken).
- 07.07.20 Innspill til oppstart av arbeid med detaljreguleringsplan for Maridalsveien 299 mfl.
- 17.08.20 Merknader til forslag til detaljregulering for Sonja Henies plass 2 (Oslo Spektrum).
- 18.08.20 Brev vedr. Gjerdrums vei 10 – atkomst, rømning, gangforbindelser og trasé for anleggsvei.
- 24.08.20 Innspillsbrev om stamnettprosjektet – oppstart av planarbeid for Nordre Aker og Sagene.
- 17.09.20 Brev om søknad om dispensasjon for to nye år for paviljongene i Schweigaards gate 4–14 (Oslo bussterminal).
- 28.09.20 Merknader til planforslag med KU for Sandakerveien 138 og 140 og Gullhaug Torg 3.
- 05.10.20 Merknader til forslag til detaljregulering for Maridalsveien 319–321 i Nydalen.
- 12.10.20 Innspill til oppstart av planarbeid for Sandakerveien 114 i Nydalen.
- 27.10.20 Brev vedr. NRK Marienlyst / Bjørnstjerne Bjørnsons plass 1: Majorstubekken – «tema bekkeåpning».
- 09.11.20 Merknader til søknad fra Nydalen Energi AS om utvidelse av konsesjonsområdet for fjernvarme i Nydalen.
- 17.11.20 Gullhaug Torg 2 A – merknader til notatene om tilleggskulvert og flomløp.
- 28.11.20 Brev om Mikrokraftverk i Fåbrofossen.
- 03.12.20 Brev vedr. søknad om dispensasjon fra plankrav og arealformål i byggesaken i Bentsebrugata 13 F-J.
- 07.12.20 Innspill til oppstart av planarbeid for Kjelsåsveien 160.
- 10.12.20 Uttalelse om sykehusplanene på Gaustad – Sognsvannsbekken, Frognerassdragets øvre del, må vernes.
- 10.12.20 Brev til byrådsavdeling for byutvikling om at byggesaken i Bentsebrugata 13 F-J bør behandles som detaljreguleringsplan.
- 12.12.20 Supplerende innspill om turvei ved oppstart av planarbeid for Kjelsåsveien 160.
- 14.12.20 Innspill til oppstart av arbeid med detaljregulering for Gullhaug Torg 1.
- 20.12.20 Brev om Treschows gate 16 – dispensasjonsforhold i byggesaken for Bentsebrua skole.
- 21.12.20 Brev vedr. Sandakerveien 24 D mfl. – referat fra medvirkningsmøte med Deutsche Schule Oslo (DSO).
- 22.12.20 Innspill til oppstart av arbeid med detaljregulering for Brenneriveien 9.
- 27.12.20 Statusoppdatering for utbyggingsvolum og kostnadsbærende areal i Bjørvika.

GJENÅPNING AV ELVER OG BEKKER



Visualisering av en gjenåpnet Frognerelv

For et par hundre år siden hadde byggesonen i våre dagers Oslo 69 km åpne elvestrekninger, fordelt på de 10 hovedvassdragene. Nå er det 50 km. Tilsvarende var det 283 km åpne bekker, som nå er redusert til 66 km. Fortsatt er en fjerdedel av elvene og tre fjerdedeler av bekkene lukket.

Lukking av elver og bekker skjøt fart på slutten av 1800-tallet, da Oslo fikk et moderne avløpssystem. Bekkeløpene ble brukt som avløp, og de stinket. Det ble løst med å legge dem i rør. Samtidig var dette en enkel måte å få mer areal på. Denne praksisen holdt man på med helt opp til 1990-tallet.

På slutten av 1990-tallet snudde trenden. Samtidig ble Oslo Elveforum etablert som en pådriver for gjenåpning av elver og bekker. Arbeidet har båret frukter. I dag er det en politisk målsetting å gjenåpne flest mulig av Oslos lukkede bekke- og elvestrekninger for å kunne håndtere klimaendringene med mer og kraftigere regn, men også gjøre Oslo til en attraktiv, blågrønn by.

Viktig styringsdokument

Det kommunale styringsdokumentet «Prinsipper for gjenåpning av elver og bekker i Oslo» fra 2015 er et svært godt instrument i arbeidet for å realisere det politiske målet om å gjenåpne

flest mulig av Oslos lukkede bekke- og elvestrekninger. Dokumentet er under revidering i 2021.

Oslo Elveforum mener at dokumentet bør behandles i bystyret etter en offentlig høring.

Tre gode grunner til gjenåpning

1. Klimatilpasning

Gjenåpning av elver og bekker er et viktig klimatiltak. Vi går mot våtere og villere vær. Monstregnskyll kan overbelaste avløpsnett og skape store ødeleggelser. Elver og bekker i kulverter og rør har begrenset kapasitet for å håndtere store vannmengder. Åpne vassdrag kan håndtere økte og mer intensive nedbørmengder og forhindre oversvømmelser. Dette vil spare byen og dens innbyggere for store kostnader.

2. Bedre vannmiljø og styrket byøkologi

Gjenåpning må skje på en måte som er tilpasset den opprinnelige naturen i området. Så langt som mulig bør elver og bekker åpnes i sine historiske løp og med brede grøntsoner på begge sider. På denne måten kan elve- og bekkeåpninger bidra til bedret vannkvalitet og styrket byøkologi.

3. Flere friluftsmuligheter og bedre folkehelse

Gode og sammenhengende turveier er en forutsetning for at mange skal gå på tur. Men fortsatt mangler sammenhengende turveier langs flere av våre hovedvassdrag og de viktigste sidebekkene. Gjenåpning av lukkede elvestrekninger, opparbeidelse av sammenhengende turveier og gode grøntområder vil glede byens befolkning, gi flere friluftsmuligheter og bedre folkehelse.

Oslo Elveforums viktigste gjenåpningsforslag

Frognerelva kan bli en attraksjon

Oslo Elveforum ser på det kommunale planarbeidet med områderegulering for Skøyen som en historisk mulighet til å ta viktige grep med hensyn til bydelens blågrønne struktur. En gjenåpning av Frognerelvas nedre del gjør det mulig å etablere en turforbindelse mellom Frognerparken og Frognerkilen. For befolkningen og for turister og andre besøkende gir dette en mulighet for å kombinere kultur- og naturopplevelser.

Forslaget til områderegulering for Skøyen kom omtrent samtidig med et planforslag for Majorstuen knutepunkt. Nærmere halvparten av sporområdet ved T-banestasjonen er tenkt benyttet til park, med Frognerelva gjenåpnet over området.

Det er også presentert forslag om tunnel mellom Majorstua og Blindern T-banestasjon. Dette muliggjør en gjenåpning av elva også i Frøenområdet.

Med gjenåpninger på Skøyen, Majorstua og Frøen vil Frognerelva kunne bli en felles attraksjon og et viktig bindeledd mellom bydelene vest i Oslo. Vår visjon er en sammenhengende tursti langs et åpent vassdrag - fra Frognerkilen til Sognsvann.

Riv Galleri Oslo og Nylandsbrua og gi plass til Akerselva

Akerselva miljøpark er et av Oslos flotteste byrom og en populær turistattraksjon. Men elveparken skjemmes av at elva ligger i kulvert under Galleri Oslo og sporområdet på Oslo S.

Oslo Elveforum har ved flere anledninger tatt til orde for gjenåpning av Akerselva i forbindelse med ombyggingen av Oslo S-området og store prosjekter som ny bussterminal og KLPs planlagte høyhus i Biskop Gunnerus' gate 14 B; nå senest i arbeidet med konseptvalgutredningen for Schweigaards gate og Nylandsveien.

Nøkkelen til en god byutvikling i dette området er å rive Galleri Oslo, rive Nylandsveien fra Hausmanns bru til Dronning Eufemias gate og gjenåpne Akerselva fra Vaterlandsparken til nordsiden av sporområdet og fra sørsiden av sporområdet til Dronning Eufemias gate.

Hovinbekken må gjenåpnes over Økern

Til glede for lokalbefolkningen og mange turgåere er Hovinbekken gravd opp og får vise seg fram i Bjerkedalen, på Hasle, gjennom Ensjøbyen, og nå også på Jordal. Alle hjerter gleder seg.

Men i ca. en kilometers lengde, fra Risløkka i nord til Tennisdammene på Hasle i sør ligger Hovinbekken stadig skjult i dypet. Dagens kulvert krysser både T-banelinjer, ytre ringvei og annen infrastruktur. Mange har vært tvilende til at en gjenåpning er mulig. Men noe er på gang. Økern er på vei mot noe nytt. En helt ny bydel, Hovinbyen, er under planlegging. Dette åpner nye muligheter også for gjenåpningen av Hovinbekken.

Oslo kommune bestilte i 2020 en rapport om mulig gjenåpning av Hovinbekken fra Risløkka og helt ned til Tennisdammen på Hasle. Av tre ulike alternativer anbefaler rapporten alternativet «Økern blå», med gjenåpning av både Hovinbekken og Refstadbekken gjennom Økern sentrum:

«Fra Risløkkveien i nord føres bekken i åpen trasé nordvest mot Økernveien og ledes med en dykket løsning over tunnelen for Østre Aker vei / under Økernveien og videre mot dagens Økern senter. Bekken føres sørover under Alnabanen frem til Selmadammen. Felles trasé under Ring 3 mot Tennisdammen.»

Dette vil gi en «vannlinje» med tilhørende turveisystem over Økernområdet, og binde dette området sammen med Bjerkedalen i nord og Ensjø og Jordal i sør. Turveien langs Hovinbekken vil bli sammenhengende. Og den vil bli en attraktiv mulighet for byens turgåere med mange naturopplevelser i et urbant bybilde.

Gjenåpning av Hovinbekken over Klosterenga og ut til strandlinja år 1300

Av Oslos ti hovedvassdrag har Hovinbekken lenge vært det vassdraget som har vært mest lukket. Men det er sterke føringer i overordnede kommunale planer om å gjenåpne Hovinvassdraget.

Hovinbekken er gjenåpnet fra Hasle, over Ensjø og Jordal park. Gjenåpningen har vært svært vellykket. Byplanleggere fra mange land kommer til Oslo for å beundre en urban bekk.

I 2021 starter arbeidet med å gjenåpne Hovinbekken også over Klosterenga. Samtidig skal kunstner Bård Breiviks skulpturpark endelig fullføres. Klosterenga park vil gi bydel

Gamle Oslo et rekreasjonsområde av høy kvalitet, med gjenåpnet bekk, ny turvei, flere møteplasser og bedre belysning.

Byen under Eikaberg var en by omgitt av vann, avgrenset av Bjørvika mot vest, Alna mot sørøst og Hovinbekken mot nord. Etter Oslo Elveforums vurdering er det svært viktig at Hovinbekken gjenåpnes i sin historiske trasé også fra Klosterenga videre ut til strandlinja i år 1300 for å gjenskape Oslos middelalderby på en best mulig måte. For Hovinbekkens del vil det si ut til Schweigaards gate 41-49 hvor det bør etableres et lite vannspeil ved bekkeoset.

Alna må gjenåpnes fra Kværnerbyen til vannspeilet

Alna renner gjennom Norges tettest befolkede område, Groruddalen. Det meste av Alna renner åpent. Men den nedre delen av elva, fra Enebakkveien ved Kværnerbyen, ble lagt i kulvert og tunnel i 1922. Kulverten går i dag ut i Oslofjorden øst for Hovedøya (Kongshavn).

Oslo Elveforum mener at Alna bør gjenåpnes fra Kværnerbyen til vannspeilet i Middelalderparken. Dette vil ikke bare gi mulighet for en sammenhengende turvei langs hele elvas lengde, men bedre vannkvaliteten både i elva og i vannspeilet. Og med fisketrapp opp til vannspeilet kan fisken igjen vandre opp elva.

Gjenåpning av Torshovbekken

Byens ti hovedvassdrag har mange sidebekker. Den av sidebekkene som kanskje er aller viktigst å gjenåpne, er Torshovbekken. Bekken er i dag lukket i byggesonen, på den 5 km lange strekningen fra Grefsenåsen til bekken renner ut i Akerselva ved Nybrua. Det aller meste av bekken kan gjenåpnes gjennom friområder og store parkområder som Muselunden, Torshovdalen og Sofienbergparken.

De manglende bitene i turveisystemet langs dagens lukkede bekk er lett å få på plass, slik at turveien blir sammenhengende fra friområdet nordvest for Tonsen kirke til Sofienberggata på sørsiden av Sofienbergparken. Gjenåpning av Torshovbekken må settes på den politiske dagsorden.

Andre gjenåpningsprosjekter

Oslo Elveforum har i merknader til Oslo kommunes gjenåpningsprogram påpekt at flere gjenåpningsprosjekter bør realiseres. Dette gjelder blant annet Mærradalsbekkens utløp i fjorden (under E18).

BLÅ LISTE

Det som kalles Blå liste er et kart som viser Oslos historiske elver og bekker. Listen ble laget på initiativ fra Oslo Elveforum i 2004. Oslo Elveforum – med alle sine lokale, frivillige «elvevoktere» – besitter en lokal bekke- og elvekompetanse som er til nytte for kommunen.

Arbeidet med å forbedre og revidere Blå liste-kartet ble startet i 2016. Oslo Elveforums ambisjon har vært at vi i samarbeid med VAV i første omgang skulle få lagt inn korrekte traseer for alle vassdragene innenfor bygrensen etter byutvidelsen i 1859, basert på Næsers kart fra 1860 og tidligere kart. Men så langt er kun traséene for Alna, Hovinbekken, Torshovbekken og Akersbekken oppdatert.

BYGGEFRITT BELTE LANGS VASSDRAG

Det har vært strid om fortolkningen og praktiseringen av retningslinjen i §13.3 i Kommuneplan 2015: Innenfor en sone på minimum 20 meter fra vannkant for hovedløp og minimum 12 meter fra vannkant for sideløp bør det ikke oppføres ny bebyggelse, nye anlegg eller gjøres vesentlige terrenginngrep.

Den rødgrønne byrådserklæringen som ble lagt fram etter valget i 2019, gir håp om et strengere regime. Løftet om å «Ikke tillate nye bygg i de byggefrie beltene på 20 meter langs hovedvassdrag og 12 meter langs sidevassdrag» er et stort framskritt sammenliknet med de vage bestemmelsene som vi i dag har i kommuneplanens juridiske del. Men som med alle andre politiske erklæringer og målsettinger er det hverdagens praksis som avgjør.

Under henvisning til lov om vassdrag og grunnvann (vannressursloven) har Oslo Elveforum fremholdt at det byggefrie beltet mot vassdrag skal regnes fra vannkanten ved tiårsflommen.

Oslo Elveforum ønsker at vannkanten på kommunens kart bringes i samsvar med vannressursloven. Vi har fremholdt at tilbygg og påbygg til eksisterende bebyggelse er å anse som «ny bebyggelse» (jf. §13.3), ikke som gammel bebyggelse, og at utvendig heis, trapp, svalgang, balkong, veranda o.l. i denne forbindelse er å anse som tilbygg. Vi har lagt til grunn at tiltak som er i strid med §13.3 behandles som plansak, ikke som byggesak.

Etter Oslo Elveforums vurdering bør kommuneplanens juridiske del endres slik at «bør-regelen» erstattes av en «skal-regel». Retningslinjen bør erstattes av en bestemmelse.

BLÅGRØNN HOVEDSTAD MED BARN OG UNGE

Oslos blågrønne struktur er viktig for trivsel og glede i nærmiljøet. Oslo Elveforum ønsker å inspirere flest mulig barn, unge og voksne til å engasjere seg i et «lokalt eierskap» gjennom elveadopsjon og ved å tilegne seg kunnskaper om elvenes betydning.

«Med barn og unge langs Osloelvene» har vært Oslo Elveforums sentrale motto i arbeidet rettet mot barn og unge i skole og barnehage siden 2001. Sagstua ved Ljanselva er flittig brukt som samlingssted for barn, unge og ulike voksengrupper.

Oslo Elveforum har et svært godt samarbeid med Rusken, ikke minst i forbindelse med at skoler adopterer elver og bekker. Skoler som adopterer, vil verne vassdraget ved å oppleve og bli kjent med natur- og kulturverdiene, ta hensyn til planter, dyr og kulturminner og melde

fra om ulovlig forurensing og holde vann og strandkanter fri for søppel. Årlig samarbeider Miljøforeningen Akerselvas Venner med Rusken om ryddeaksjoner langs Akerselva.

Levende Vassdrag

Arbeidet med Levende Vassdrag startet i 2011 som et samarbeid mellom Oslo Elveforum (OE) og Oslofjordens Friluftsråd (OF). Senere har også Bærum Elveforum (BE) tilsluttet seg samarbeidet.

På nettsiden www.levendevassdrag.no finner man informasjon om elvene, undervisningsopplegg knyttet til feltundersøkelser, forskningsoppgaver og elveadopsjon. Vi anser det som viktig å stimulere skolene til å bruke materialet.



Majorstua skole adopterte en del av Frognerelva i 2018.

Framtida til adopsjonsprogrammet

Skoleadopsjon har vært en viktig del av prosjektet Levende Vassdrag. Fra 2008 har Oslo Elveforum bidratt til 58 skoleadopsjoner. På grunn av lærerskifter er det svært krevende å følge opp skoleadopsjonene. Noen få av de 58 skolene er aktive i dag. En del av skolene bidrar under «Elve-Rusken» hver vår.

Bevisstheten om hva skolene har lovet ved å motta adopsjonsbrev underskrevet av Oslos ordfører, må vekkes og føre til handling og vassdragsrelatert undervisning (ref. nettsiden levendevassdrag.no). Trine Johnsen har vært hovedansvarlig for skoleadopsjonsarbeidet og har gjort en formidabel innsats. Hun ble pensjonert i april 2017. I en overgangsperiode har hun påtatt seg følgende oppgaver:

- Være en kontaktperson for skolene og svare på spørsmål. Dog ikke oppsøkende virksomhet.
- Bistå når det skal avholdes kurs for elever og lærere.

ÅRSMELDINGER FRA ELVEGRUPPENE

AKERSELVA



Nydalen. Foto: Per Østvold

Miljøforeningen Akerselvas Venner (MAV) er en medlemsforening med 194 betalende medlemmer i 2020, derav 179 enkeltmedlemmer og 15 borettslag, sameier o.a. Etter årsmøtet i mars 2019 fikk styret følgende sammensetning: Are Eriksen (leder), Per Østvold (nestleder), Kåre Ivar Gauksrud (sekretær), Kjell Egil Sterten (kasserer), Kjersti Hovden (styremedlem), Zinnia Gjengstø (styremedlem), Bjørg Vatnedalen (1. vara), Gard Espeland (2. vara) og Erik Østlyngen (3. vara). Klaus Bryn er årsmøteoppnevnt revisor.

MAVs årsmøte var i 2020 berammet til 23. mars, og årsmøtepapirene var utsendt til medlemmene, men på grunn av koronasituasjonen ble årsmøtet utsatt til høsten 2020. Smitteutviklingen gjorde at årsmøtet heller ikke ble avholdt høsten 2020. Styret som ble valgt på årsmøtet i 2019, fungerer derfor fram til årsmøtet i 2021.

MAVs drift er i det alt vesentlige basert på medlemskontingent, gaver fra medlemmer og grasrotmidler fra Norsk Tipping. I 2020 hadde MAV kr 27 911 i inntekter og kr 16 035 i utgifter, dvs. et overskudd på kr 11 876. Egenkapitalen pr. 31.12.2020 var kr 97 740, herav kr 93 340 på bankkonto. MAV er registrert i Enhetsregisteret og Frivillighetsregisteret.

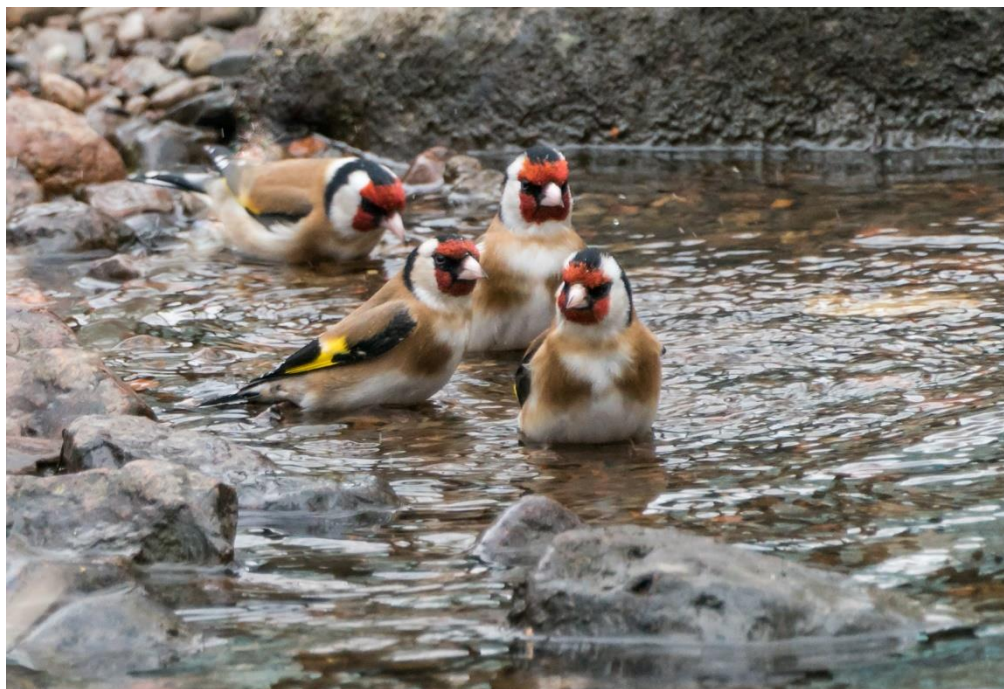
Det har kun vært holdt fire ordinære styremøter i 2020. Mesteparten av styrearbeidet har foregått via e-post utenom møtene, spesielt arbeidet med plansaker.

I 2020 har MAV skrevet brev og avgitt uttalelser om Kjelsåsveien 160, Gjerdrums vei 10, Gunnar Schjelderups vei 9, Nydalen Energi (utvidet konsesjonsområde), Gullhaug Torg 1, Gullhaug Torg 2 A, Gullhaug Torg 3 og Sandakerveien 138–140, Nydalsveien 32 B (Redskapsfabrikken), Nydalsveien 36–38, Sandakerveien 24 D (Den tysk-norske skolen), Sandakerveien 58 B og C, Sandakerveien 78, Sandakerveien 114, Maridalsveien 299 mfl., Maridalsveien 319–321, Ny vannforsyning til Oslo (stamnettet i Nordre Aker og Sagene), Bentsebrugata 13 F-J, Treschows gate 16 (Bentsebrua skole), Brenneriveien 9, Sonja Henies plass 2 (Oslo Spektrum), Oslo bussterminal (paviljonger) og Museumsutstikkeren. I mange av sakene har vi avgitt uttalelser på flere stadier i planprosessen, og også skrevet brev til byrådet og bystyret og hatt møter med bystyrepolitikere om sakene.

I 2020 opplevde vi et kraftig tilbakeslag i arbeidet med å gjenåpne Akerselva da bystyret, med stemmene til H og byrådspartiene Ap, MDG og SV, i juni vedtok Avantors planforslag for et 70 meter høyt bygg på Gullhaug torg, fundamentert ute i Akerselvas historiske løp og med høyhuset kragende ut over den trange elvekulverten helt nede på bakkeplan. Den tysk-norske skolen ønsker å flytte til Sandakerveien 24 D på Myraløkka og bygge innenfor 20-metersbeltet langs elva. 7. februar var vi i møte med byråd Hanna E. Marcussen om skoleprosjektet. Vi har også hatt to møter med skolen om saken.

De fleste av årets planlagte arrangementer måtte avlyses, men i Friluftslivets uke arrangerte vi 10. september en guidet vandring langs Akerselva fra Sagene kirke. MAV har deltatt på Oslo Velforbunds møte om medvirkning 4. februar, rådhuslanseringen av Oslo byleksikon på nett 6. februar, Oslo Elveforums 20-årsjubileum i Rådhuset 25. februar, plastrusken langs Akerselva 7. mai, infomøte om Friluftslivets samarbeidsutvalg 22. juni og OOF/FNFs damkonferanse 21. oktober. I oktober–november uttalte vi oss om gangforbindelse langs Bjølsenfossen både i Østlandssendingen, Aftenposten og Sagene Avis.

MAV har egen nettside, www.akerselvasvenner.no, men bruker også Facebook og Twitter i informasjonsarbeidet og følger opp medlemmene med elektroniske nyhetsbrev.



Fugleviv i Akerselva. Foto: Erik Østlyngen

ALNA



Fra en vandring langs Alna i 2020. Foto: Aslak Malmåsen.

Organisasjon

Alnaelvas venner er en medlemsorganisasjon med ca. 150 personlige medlemmer og 20 med bedrifts-/organisasjonsmedlemskap.

Foreningen drives av et styre på fem personer pluss varamedlemmer. I prinsippet skal det være en gruppeleder for hver bydel, men de siste årene har aktivitetsnivået vært lavt på bydelsnivå.

Aktiviteter

En del aktiviteter er blitt redusert, både lysvandring og årsmøte ble utsatt til 2021. Men vi har blitt aktive på Facebook og Instagram. Vi er i ferd med å gå over til en ny, mer tidsmessig, hjemmeside.

På begynnelsen av året kom det beskjed fra Bymiljøetaten om at Alnaparken, Tokeruddalen og flere områder langs elv og bekker skulle tas ut av drift. Vi og utallige andre protesterte, og Byrådet ga etaten beskjed om at dette ikke var riktig fremgangsmåte for å spare penger.

Ellers har en stor sak vært planer om at skogen mellom Veitvetbekken og Nylandsbekken skulle hogges ned og erstattes med et nytt fengsel. Gjennom dette området er det også planer om å lage tverrgående forbindelse mellom Lillo- og Østmarka. Vi har protestert mot rasering av området.

Bymiljøetaten har opprettet ny rasteplass med grill ved Tokerudbekken i Kverndalen.

I forbindelse med Behovsplan for idrett og friluftsliv 2021-2030 valgte vi å konsentrere oss om noen få, men viktige saker.

- Turvei D10 forbi Alnabru
- Gjenåpning av Aurebekken i Huken
- Planlegging av turvei D10 fra Enebakkveien til Oslofjorden.

Det ble vedtatt bygging av sykehjem (demenslandsby) i Gransdalen. Utbyggingen er kontroversiell fordi den innebærer bygging på skogbevokst friområde, men rekkefølgebestemmelsene krever at bekkeåpning skal være sikret opparbeidet før igangsettingstillatelse.

Vi deltok i en ruskenaksjon i området rundt Groruddammen, der det ble samlet inn 439 kilo avfall. Det er planer om tilsvarende aksjon i 2021.

Vi har deltatt i forberedende møter for AMBER (Adaptive Management of Barriers in European Rivers). Dette er et folkeforskningsprosjekt i regi av NIVA, der tanken er at folk flest skal kunne delta ved å registrere vandringshindre langs elver og bekker på en egen app. I første omgang skal dette iverksettes i pilotregioner i Agder, Rogaland og Salten, samt Halden- og Alnavassdraget. Etter hvert blir det antagelig utvidet til hele landet.

Stammnett (vannforsyning fra Holsfjorden) berører store deler av Oslo, også Alna. For vår del gjelder det bekkene fra Østmarka, der det som et alternativ planlegges høydebasseng innenfor markagrensen. Vi har påpekt at når det ser ut som om alle bekker har utspring utenfor dette området, er det fordi kartleggingen i blå liste (som er grunnlag for PBEs kart) bare er bekker i byggesonen. Vi har også bedt om at Trosteruddammen må bli gjenopprettet hvis VAV skal gjøre store arbeider med utkjøring av masse fra dette området.

Alnaelvprosjektet

Det viktigste som har skjedd i perioden er Alnaelvprosjektet. Niva har utarbeidet «en kunnskaps- og mulighetsstudie», en omfattende rapport som dekker alle problemer som elva er påført i de årene byutviklingen har gått i feil retning. Denne inneholder:

- Oppsummering av relevante planer og strategier for å oppnå god vannmiljøkvalitet i Alnaelva og å videreutvikle det blågrønne beltet langs Alna.
- Eksisterende kunnskap om kilder til påvirkning av vannforekomster/segmenter langs Alnaelva.
- Eksisterende kunnskap om kjemisk og økologisk tilstand i Alnaelva.
- Kort om landskap og kulturmiljøer, inkl. rekreasjon og kulturhistoriske verdier i tilknytning til Alnaelva.

Mulighetsanalyse: Hva kan gjøres på kort sikt og på lang sikt med det overordnede målet om gjenåpning og miljøoppgradering av Alnavassdraget fra marka til fjorden?

ELLINGSRUDELVA



Ellingsrudelva






Ellingsrudelva kommer fra innsjøen Elvåga nord i Østmarka. Elvåga ble regulert i 1960-årene og har i dag bare en tiendedel av sin tidligere vannføring. Elva renner nordover vekselvis gjennom en trang forkastningsdal og åpent kulturlandskap. Fram til Stasjonskrysset ved Lørenskog jernbanestasjon er Ellingsrudelva grenseelv mellom Oslo og Lørenskog kommuner. Her svinger elva brått og fortsetter i sørløst retning inn i Langvannet, derfra gjennom Sagdalen og Nitelva inn i Øyeren.

Industri. Rett etter istiden sto havet 220 m høyere enn i dag. Dalen lå under vann og det har ført til det er betydelige mengder leire langs vassdragets slakere partier. Skogene, leira og vannmengdene ga alt fra 1600-tallet godt grunnlag for industrivirksomhet. Kommella fra 1795 kunne beljene de brede bygdene nedstrøms, sagbrukene likeså, og teglverket med toppåret 1806 kunne ved hver brenning levere 42 000 murstein til inn- og utland.

Det var da Christiania-kjempmannen Even Steen slo seg ned på Ellingsrud gård, at denne industrien kom i gang. Et eksempel på betydningen. De tre valgmann fra Akershus til Eidsvoll ble utpekt på møte her i 1814, blant dem Anker og Falsen. I 1860-årene overtok dampmaskinen for vasshjulene og industrien ebbet ut. De markante ruinene av sag og mølle er godt synlige fra Martholteien ved Nuggerud (bommen).

Dyreliv. Det mest markerte dyrelivet i dag er beverens gjenkomst etter fredningen. Fra noen få par i Sør-Norge har beveren formært seg veldig også i disse markene. Demningene, de felle lavværene og de karakteristiske kvisthaugene som skjuler hiene er å se innover fra P-plassen. Og bjørkeskog under vann.

Ulv og gaupe finnes, men de holder seg unna folk. Elg og rådyr er lettere å få øye på. Sporene kan den observante turgårer finne litt utenom allfarvei, særlig ved nysne.

Fuglelivet er variert, og det skal lite stryk til før fossekallen viser seg.

Natur i nærområdene skaper trivsel. Langs Ellingsrudelva fra Langvannet og fram til Solheimsveien/Karihaugveien er det turveier og stier, dels på begge sider. Deretter fram til Karolinerveien på Oslosiden er den best på Lørenskosiden. Videre innover er det planer om turstier også på Lørenskosiden.

Turer/Routes

- Lørenskog st. – Langvann 1 km
- Lørenskog st. – P-plass Martholteien 3 km
- P-plass Martholteien – Martholte 4,5 km

Alliemansretten / skikk og bruk

- Du kan ferdes fritt i utmark til fots
- Fri ferdsel skal ikke være til skade eller ulempe for andre, eller for plante- eller dyreliv
- Foredyr ikke dyr og fugler

Public access to the countryside / customs

- You have the right to roam freely through common land
- Show consideration for other users
- Do not disturb animals and birds

Ellingsrud mølle 1795

I dette området var det store vannkraftpotensial. Mellom 1795 og 1806 ble det bygget en mølle og et sagbruk. Møllene ble senere revet ned, men sagbruken ble bevart som et minne etter den industrielle tiden.

Samarbeid med:

GRORIDDALLEN HISTORIELAG

Lørenskog ELVEFORUM

GjensidigeStiftelsen

TURSKILTprosjektet

Vær oppmerksom på

All ferdsel er på eget ansvar. Ved sykdom ring 112 eller 113. Koordinater der du står er på: Elev: 60.8212, nord: 18.8212

Caution

All passage is at your own risk. Call 112 in case of emergency. Coordinates in case of emergency: Elev: 60.8212, north: 18.8212

Driftsansvar og vedlikehold:

OSLO ELVEFORUM

www.osloelveforum.no

Tavle langs Ellingsrudelva satt opp av Oslo Elveforum.

Ellingsrudelva har sitt utspring i Elvåga nord i Østmarka. Den renner nordover frem til Stasjonskrysset ved Lørenskog stasjon og danner grense til Lørenskog. Her svinger den inn i Lørenskog og til Langvannet, videre ned Sagdalen frem til Nitelva og Øyeren.

I forbindelse med drikkevannsregulering i 1960-årene ble elva demmet opp og 9/10 av vannet ledet syd til Skullerud. Gjennomstrømmingen er regulert av NVE. Ellingsrudelva er derfor i dag for en bekk å regne, sett opp mot den mektige elva den var – ei elv som kunne drive møller, sagbruk og teglverk. Ruinene og kjerreveiene frem til dem ryddes på dugnad av interesserte hver vår, sommer og høst.

Lørenskog kommune har uttrykt behov for større gjennomstrømming i det grunne Langvannet. Hovedløpet ligger åpent, men er rettet ut, mens Røykåsbekken i Lørenskog ligger i rør og skal delvis gjenåpnes i forbindelse med utbygging. Munkebekken på Oslosiden ligger åpent, men er også rettet ut.

Ellingsrud Elvepark

Elvestrekningen mellom mølle-, sagbruks- og teglverksruinene og Karihaugveien/Solheimsveien byr på store kultur- og naturverdier, som idrettsanlegg, fiskemuligheter og Ellingsrud gård med hestesenter. I Lørenskog kommunes friluftspan fram mot 2025 er det antydnet en gangsti. Vi har skissert mulige turstier, broer/klopper og mulige rasteplasser på begge sider.

Informasjonssenter på Enga husmannsplass ved Mariholtveien

Oslo kommune har tilrettelagt og leiet ut store deler av tomte til en lokal forening for drift av parselhager. Kommunen har stoppet forfallet av stua, omkostningene ved rehabilitering er anslått, og beløpet ligger inne i utkast til budsjett. Vi har sammen med Østmarkas Venner, Groruddalen historielag o.a. ivret for at stua også kan inneholde informasjon om natur- og kulturverdiene i nordre del av Østmarka. Når bevilgning blir gitt, ønsker vi å gå i konkret dialog.

Opplysningsskilt

I samarbeid med Lørenskog Elveforum vil vi gjerne få satt opp instruktive skilt i forbindelse med elveparken og kulturverdiene. Det stort anlagte skiltet kommunen fikk satt opp på vårt initiativ ved innfartsparkeringen ved Mariholtveien blir jevnlig ettersett av oss.

Interessegruppa for Ellingsrudelva

Gruppa består av tre personer fra Oslo-siden og tre fra Lørenskog-siden. Oslogruppa har en kontaktperson, p.t. vara i styret i Oslo Elveforum. De fra Lørenskog er oppnevnt av og blant styremedlemmene i Lørenskog Elveforum.



Foto: Erik Østlyngen

FROGNERVASSDRAGET



Visualisering av en gjenåpnet Frognereelv..

Organisasjon

Organisatorisk fungerer Frognervassdragets Venner som en arbeidsgruppe som møtes jevnlig. Aktive medlemmer har vært Øyvind Fjeld (leder), Kari Dogger (nestleder), Eirik Archer (styremedlem), Annema Selstrøm og Unni Eriksen. Det har vært avholdt fem møter, ett av dem via epost, som følge av korona-situasjonen. Foreningen er fra og med 2020 registrert som egen juridisk enhet som Frognervassdragets Venner (FVV).

Økonomi

FVV hadde i 2020 et regnskapsført sluttresultat på 1140 kr, fordelt på kontingenter (400 kr) og salg av elvehefter (740 kr). Ingen registrerte kostnader.

Aktivitet

Grappa har vært engasjert i og avgitt uttalelser i flere saker:

- **Sykehusutbygging på Gaustad**
FVV avga uttalelse i desember og gikk sterkt imot prosjektet. Utbyggingen vil gå på bekostning av blågrønne verdier der både økologisk tilstand og kantvegetasjon i Sognsvannsbekken er truet. Prosjektorganisasjonen til Helse Sør-Øst RHF har invitert FVV til digitalt møte der de ønsker å orientere om senere endringer i konsept og planforslag.

- **Gjenåpning av nedre del av Frognerelva**

Uttalelse til PBEs forslag til Områderegulering Skøyen ble oversendt 15.1.2020 og er fulgt opp gjennom samarbeid med boligselskapene rundt Bygdøy allé. Dette omfatter:

- Møte med sjefarkitekt, PBE og bymiljøetaten
- Møter med politikere fra Ullern og Frogner bydel
- Illustrasjoner som viser en gjenåpnet, utarbeidet av Grindaker AS, etter oppdrag fra FVV.



Foto: Erik Østlyngen

Frognerelvas nederste del går gjennom Frogner bydel og faller delvis utenfor grensene for områdereguleringen. Derfor har dialogen med den politiske ledelsen i denne bydelen vært prioritert.

- **Marienlyst – utbygging av området etter at NRK flytter**

FVV har fortsatt å gi innspill til planprosessen, med vekt på gjenåpning av Majorstubekken som renner gjennom området. Majorstubekken kan bl.a. bli del av stedets overvannshåndtering og vil tilføre et tettbefolket område viktige miljømessige kvaliteter. Det forutsettes at planforslag skal være klart i løpet av 2022, med endelig politisk vedtak i 2023.

- **Plan for ny rulleskiløype – Sognsvannsveien 220, Kringsjø idrettspark**

Framdriften i saken har vært treg. FVV har minnet om kravet til en 20 meter anleggssfri kantsone og for øvrig påpekt at den rike vegetasjonen og artsmangfoldet i dette området må ivaretas. Dette må være en styrende premiss for rulleskiløypas trasé.

Skilting langs Frognervassdraget

FVV fortsetter å undersøke mulighetene for finansiering etter avslag på søknad fra Bymiljøetaten. Dette omfatter blant annet henvendelse til bydelene Nordre og Vestre Aker og tilskuddsordning for kommunens friluftaktiviteter.

Elvevandring gjennom Frognerbekkdalen 12.9.2020

Arrangementet var del av Friluftslivets uke og gikk fra Sinnataggen gjennom Frognerbekkdalen til Drammensveien. Omfattende informasjon var utarbeidet på forhånd. Dette er materiale som kan brukes ved seinere anledninger.

Øvrige saker

FVV har reagert gjennom kontakt med politi og kommunale etater i et par saker som angår vassdragets miljø og mulighetene for fri ferdsel:

- Oljesøl i Frognerkilen, januar 2020
- Ulovlig oppsatt gjerde på kommunal grunn langs Risbekken.

GJERSJØELVA NATUR- OG KULTURPARK



Harald Lundstedt guider turgåere langs Gjersjøelva. Foto: Per Østvold

2020 har vært et vanskelig år. Etter å ha klargjort for sesongen måtte vi bare erkjenne at noen form for visninger var umulig. Vi hadde et besøk fra Hellerasten ungdomsskole som bare var ved oppgangssaga der de kunne holde akseptabel avstand og hvor de ble fortalt om Ljansgodsets historie.

OJFF har fjernet det stygge plastbelegget om var lagt på innsiden av sagdemningen og erstattet dette med store fine rullesteiner. Ny fisketeller viste en oppgang på 52 sjørret og 33 laks. Liten vannstand gjorde at høstens fiskeoppgang var mindre enn vanlig.

Noe positivt har tross alt koronaen påvirket. Det har aldri vært så mange som har gått tur langs Gjersjøelva og på naturstien rundt i Hvitebjørnområdet. Mange nye har opplevet området og har fått dette som fast turområde. Dette er vi veldig glade for.

Den største begivenheten for GNK var at restaureringen av grunnmuren til Stubljan som brant i 1913 endelig ble ferdig. Dette har vært et meget vanskelig arbeid fordi en bare skulle bruke stedegen stein i fronten. Muren fra 1650 tallet var en kalkmur der kalk ble brukt som sement. Nå ble muren bare stablet opp med de steinene som var til rådighet, og uten bindemiddel. Bak fasaden ble det lagt ut store solide steiner som støtte. Den opprinnelige muren var 25 meter i front og 8 meter i dybden. I 1765 da Peder Holter kjøpte Ljansgodset ble Stubljan utvidet med 8 meter i fronten. Her ble det bare brukt stablestein uten sement. Mye av denne muren var fjernet og høyden på ruinen måtte derfor reduseres mot portnerboligene. Her ble det laget en fin steintrapp for å styre folk til å gå trappen istedenfor å lage stier overalt. Et pent smijerngjerde er satt på toppen. I ettertid har Oslo kommune plassert ut to smijernbenker og lagt ut gamle steinheller fra steintrappen og over hele toppen. GNK har utformet forslag til tekst til et skilt som skal stå ved ruinen.

HOFFSELVEN



Eivind Bødtker foran skiltet som er satt opp ved Glippen.

Virksomheten

2020 har vært et annerledes år for alle, også for Hoffselvens venner. Styret har likevel jobbet aktivt for og med vassdraget. Vi holder de 43 betalende medlemmene og våre 500 Facebook-venner oppdatert.

Møter

Vi har holdt 8 styremøter, gjennomført 2 elvevandringar og holdt et årsmøte.

Tilgjengelighet

Sperringen rundt Hovfaret 13 er fjernet. Vi arbeider fortsatt med å få tilgang til friområde sør for Smestaddammen.

Holmendammen

Mudring av Holmendammen er besluttet, men igangsettes først i 2021.

Merking og skilting

Merking fra Bestumkilen og oppover vedlikeholdes fortløpende. Opplysningskilt er kommet opp på Karenslyst bro.

Reguleringsaker

Områdereguleringsplanen for Skøyen er kommentert. Utbygging på friområdet ved Hoff gård / Dronningfossen er kommentert. Vannbehandlingsanlegget på Hovseter er kommentert mht utslipp i Makrellbekken.

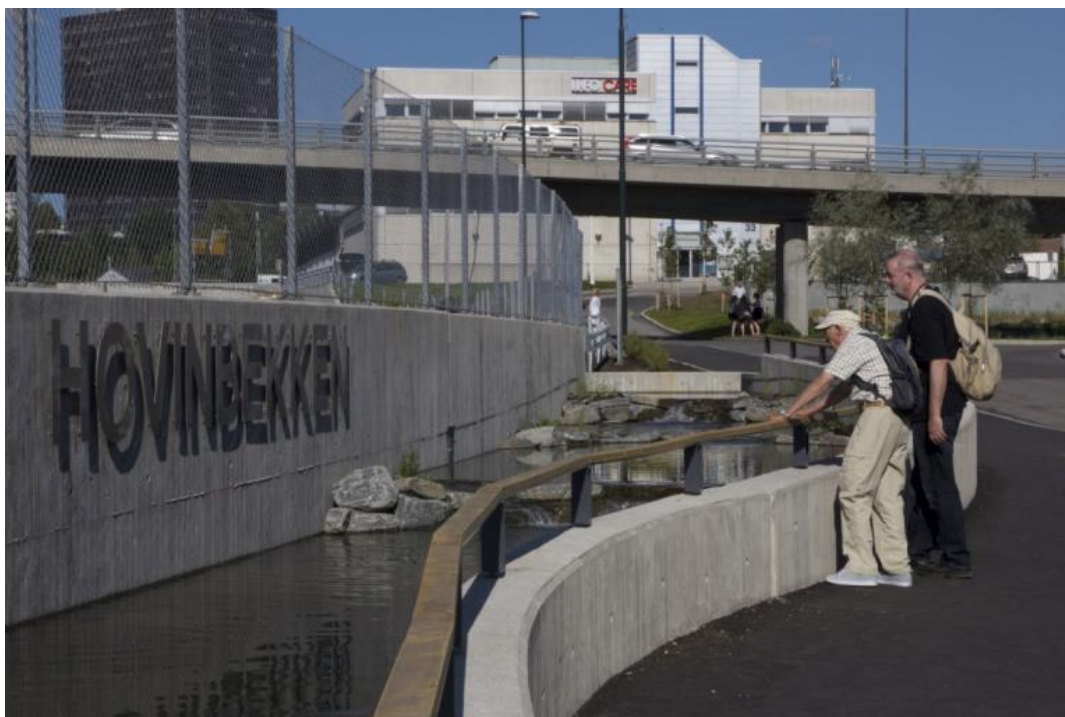
Kartlegging av forurensinger

Kartlegging av forurensinger var tema på siste årsmøte. Det er forholdsvis lett å kartlegge de ufarlige utløpene, mens de større overløpene fra avløpssystemene er verre. Vi er i god kontakt med Vann- og avløpsetaten som jobber med problemene. Vi har bidratt med å videreformidle informasjon om hvordan man kobler ut taknedløp som tidligere gikk til avløpssystemet.



Foto: Erik Østlyngen

HOVINBEKKEN



Arkivbilde: Karsten Sølve Nilsen og Vidar Berget ved Hovinbekken.

Arrangementer

Året begynte normalt og etter planen: søndag 2. februar ble den årlige Vinteraktivitetsdagen på Isdammen avholdt. Arrangementet trekker flere hundre deltakere, særlig barnefamilier, med aktiviteter som natursti med spørsmål, skøyter, klatring, grilling, salg av vafler og gratis bålcaffe, kaker og pølser. Det er FSU, Friluftslivets Samarbeidsutvalg i Bydel Bjerke som står for arrangementet i samarbeid med bydelen. FSU består av Bjerke Storvel, Oslo 7. speidergruppe, Lillomarkas Venner og Oslo Elveforum. Været var flott, men det var lite snø og veldig glatt på plassen. Oslo Elveforum hadde sin stand sammen med Lillomarkas Venner. Turbrosjyrene fra 2019 ble delt ut, sammen med annet aktuelt materiale. Det var planlagt flere arrangementer i regi av FSU utover året, men alle ble avlyst pga restriksjonene som følge av covid-19. Det var jevnlig kontakt med bydelen for å vurdere framdrift og aktiviteter.

Gjenåpning av Hovinbekken på Jordal

Det har vært mye byggeaktivitet i nedre del av Hovinbekken de siste årene. Nye Jordal ble åpnet høsten 2020. Dette ble «feiret» med informasjonsfilm som BYM la ut på nett. Et fantastisk flott prosjekt med Jordal Amfi ishall, ulike aktivitetssoner, møteplasser og åpen Hovinbekk i skjønn forening. Neste prosjekt er Klosterenga park som nå endelig har fått midler og klarsignal til å sette i gang bygging i 2021. Det er nå omlegging av Hovinbekken gjennom Tiedemannsparken og den er lite tilgjengelig for bekkevandringer.

«Urban Heroes»

Oslo Elveforum ble kontaktet av to studenter fra Berlin som arbeidet med et opplegg for Oslo Arkitekturtriennale. Sidsel Andersen guidet studentene fra Oslo S opp til Akerselva og videre fra Klosterenga til Teglverksdammen (29. august). Det var et av flere innslag under temaet «Urban Heroes». De var inspirert av filmen om pionerene i Oslo Elveforum. Presentasjon foreligger foreløpig ikke i ferdig versjon (vil sjekke opp dette i 2021).

«Bekk to Future» studentprosjekt

Oslo Elveforum / Hovinbekkgruppa ble kontaktet av tre studenter i høst fra UiO, NMBU og Oslo Met. De tok sin mastergrad med prosjektet «Bekk to the Future». Publikum kan «følge» bekken fra der den dukker ned i kulvert på nordsiden av T-banen til den kommer opp igjen ved Tennisdammene sør for Ring 2. Underveis er det laget plakater med informasjon om Hovinbekken. De fikk kontakt med en journalist i Aftenposten og dette resulterte i oppslag i januar 2021. Oslo Elveforum inngikk en avtale om å passe på stien i ett år og at vi deretter kan overta materialet. De blå merkene kan brukes der vi for eksempel ønsker gjenåpning.

Oppfølgingsarbeid 2020

De to informasjonstavlene som er satt opp langs Hovinbekken er inspirert. En av plakaten er tagget, og vil bli rensert våren 2021.

Hovinbekkgruppa har for tiden ingen stor aktiv gruppe og det behov for en «gjenoppliving» når det igjen blir gode forhold for bekevandringer. Det er stadig forespørsler om å guide små grupper innenfor gjeldende regler. Vi har derfor hatt en viss aktivitet på dette også under covid-19 restriksjonene.

Det har ikke vært behov for å be om midler fra Oslo Elveforum i 2020.



Sidsel Andersen foran et av skiltene til Bekk to the future. Foto: Per Østvold

LJANSELVA

Organisasjon

Miljøprosjekt Ljanselva (MiLja) har 15 aktive deltakere (ingen betalende medlemmer). Styret består av Trine Johnsen (leder), Leif Bertnes (økonomi) og Sverre Samuelson (sekr.).

Aktiviteter/turer/befaringer

Fire styremøter. (Koronaen har ført til at høstens møter har vært holdt utendørs og to har blitt avlyst.)



Bildet er fra en guidet vandring langs Ljanselva.

Vinterdag med hester og aking. Skole- og barnehagetreff. Terrengløp-innkomst på Sagstua. Guidet vandring om biologisk mangfold i Friluftslivets uke. Befaringer med BYM (turvei E9 og ny parkansvarlig). Måtte dessverre avlyse fugletittelyttetur og fuglekassesnekring. Ved arr. har vi hatt salg av saft/kaffe/te og vafler. Utdeling av turguiden vår (utg. 2018).

Facebook

Ljanselva Miljøpark, 416 følgere. Hjemmeside: osloelveforum.no/Ljanselva.

Møter

Møter med politikere og administrasjon i Nordstrand bydel. Godt samarbeid og årlige møter med Park- og byområdeansvarlig og vassdragskonsulent i Bymiljøetaten (BYM). Gode kontakter i VAV og PBe. Møter med skoler og barnehager. Promotert Hauketo ElvePark.

Dugnader

Elverydding. Flere «smådugnader» – stadig noe å ta tak i langs vassdraget.

Økonomi

Overskudd også i 2020. Ny «Kjell H»-konto til beste for trivsel langs elven. Årlig støtte til Sagstua fra Bydelen (fra 2019) gir oss større muligheter.

Sagstua

Stua eies av Oslo kommune og driftes av MiLja. I 2020 er den til sammen benyttet i 144 Dager, herav 106 barnehagebesøk og noen skolebesøk. Jevnlig vedlikehold av hus og uthus, skigard og uteområder. Uthus malt, doen rettet opp, liten gapahuk oppført i «skogen». Ny «tremur» mellom hus og uthus. Ljåslått og hestebeite.

Turveier/stier

Busker fjernet, murer frem i dagen. Klopper, stier og merking vedlikeholdes. Nye 5 lengder med planker i «urskogen». Klopp ved Engersbråt-lavvoen. Skilt: Noen nye, noen fornyet. «Alle» vasket. Bedre merking «løpende».

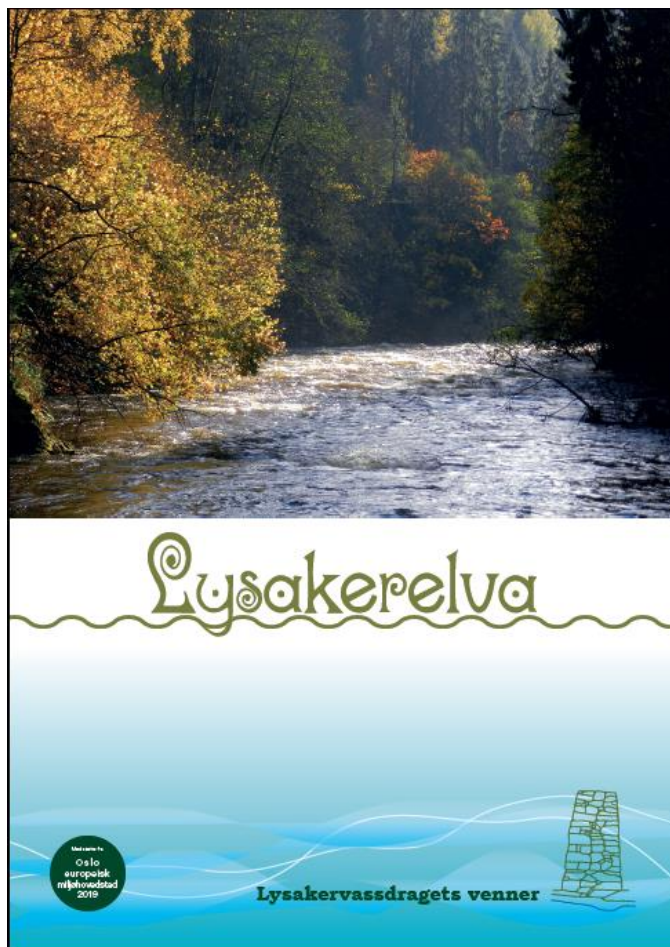
”Elvens liv”

Jevnlig oppfølging av vannmengde og -kvalitet. Bekymringsmeldinger sendt. Prosjekt for å måle fiskevandring ved hjelp av nytviklet kamera. Fiskelivet observeres bl.a. med tanke på faunapassasje (fisketrapp) ved Hauketo, støttet av Energigjenvinningsetaten.

Prioriterte tiltak det (fortsatt) arbeides med

- o Hauketo ElvePark: Aktiv promotering av våre ønsker om park og gangveier/-bro.
- o Gangvei fra Hauketo Park langs det gamle elveløpet og undergang under jernbanen vest for tunnelen (Turvei E9). Ljabru-trikken til Hauketo «skrinlagt».
- o Turvei/sti forbi Hauketo st. langs vestsiden av Prinsdalsbekken. Flytting av plattform/elveløpet?
- o Turvei/sti videre langs Prinsdalsbekken sydover til Lerdalsbroen.
- o Turvei E9-del vest for Stenbråtveien.
- o Hengebro nord i «Urskogen».
- o Lusetjern – prosjekt for å gjenskape bekken.
- o Nordstrandveien 125/127: Vi har fremmet forslag om parkdrag langs elven.
- o «Få elven frem i lyset» – rydding av partier langs elven.
- o Hestebeite ved Steinerbarnehagen.
- o Follobanen – vi passer på Ljanselvvassdraget.
- o Vannmåler ved Skullerud.

Lysakerelva



Det første pandemiåret førte til fremgang for Lysakervassdragets venner takket være publikumets behov for nærliggende naturopplevelser. Heftet *Lysakerelva* som ble utgitt i det landet ble stengt ned (se bildet), tiltrakk seg mye positiv oppmerksomhet i lokalpressen.

Årsmøtet ble gjennomført via en noe provisorisk e-postutveksling. Anne-Lise Grenborgen ble valgt inn i styret som ellers besto av Svenn Forsstrøm, Kirsten Tibballs og Bo Wingård, og med John Tibballs som leder. I palmehelgen ble det en salgs- og rekrutteringsdag i anledning hefteutgivelsen. For Friluftslivets uke, i et samarbeid med Røa vel, ledet LvV en klassisk tur fra Svingen bru til Lysejordet og tilbake på hver side av Lysakerelva. Med over femti oppmøtte ble turen rost for å bringe deltakere trygt til de mindre kjente kulturminnene. Smittesituasjonen vanskeliggjorde direkte samarbeid med kommunenes etater. Arbeidet med handlingsplanen

for vassdraget stoppet helt opp tross vår purring. Begge kommuner varsler at det heller ikke for 2021 er avsatt midler til oppgraderingsarbeid for turveiene langs Lysakerelva.

Heftet *Lysakerelva* ble levert i to eksemplarer til samtlige etater, til Deichmanske bibliotekene og til de lokale skolene. Heftet var 50 prosent finansiert av Oslo Miljøhovedstad 2019.

I forbindelse med at LvV ble bedt om å lede en stor gruppe lærere fra Bjørnsletta skole på en tur før skolestart, oppsto det behov for rydding av et tre som hadde falt over turveien i Bærum. Bærum kommunes naturforvaltning ordnet opp i løpet av noen få timer.

Den viktigste saken for foreningen er planene for «transformasjonen» av Lilleaker/Lysaker i regi av Mustad Eiendom som har lagt frem mulighetsstudier og planforslag. Disse viser lite hensyn til, og gir lite plass for, elva og dens kantsoner. Vårt innspill viste til flomfaren og til at andre muligheter enn sterk fortetning med høye bygg som stjeler sollys, må fremmes.

LvVs fremstøt for nasjonalt vern av Lysakerelva for å gi en mer helhetlig forvaltning førte til at Fylkesmannen (nå Statsforvalteren) i Oslo og Viken inviterte Oslo og Bærum kommuner til dialog om vernestatus. Invitasjonen ble svart med et positivt og et negativt avisinnlegg fra politikere i Bærum. Oslo kommune har unnlatt å svare skriftlig.

LvV legger planer sammen med Den norske Turistforeningens avdeling for Oslo og omegn for å oppgradere turstier både langs Lysakerelva og rundt Bogstadvannet med dugnadsinnsats.

LvVs webside (lvv.no/Dagens.htm) med daglige registreringer av vannføringen brukes fremdeles av etater. Årsdata leveres også til NVE.

Medlemsbladet Fódnytt ble utgitt med to utgaver. På facebook har gruppa, *Lysakervassdragets venner* fått over 400 medlemmer. Notiser om hendelser langs Lysakerelva trekker mest oppmerksomhet

LvVs faglig tunge uttalelse om *Hamang-Smestad 420 kV strømovertføring* ble behørig behandlet i Statnetts høringsgjennomgang med innrømmelse om at faktorene som ble påpekt, vil føre til kostnadsøkninger, noe som vil redusere prosjektets lønnsomhet.

Medlemstallet økte kraftig gjennom året påskyndet hefteutgivelsen. Ved årsskiftet var det 83 betalende medlemmer.



Foto: Erik Østlyngen

MÆRRADALSBEKKEN



Bystyret har sagt nei til å gjenåpne Mærradalsbekken over Hovseterjordene. Foto: Oslo kommune.

Organisasjon

Vi er en arbeidsgruppe med nært samarbeid med Røa vel. Vi har således ikke medlemslister eller egen økonomi.

Aktiviteter

Kontakten skjer mellom oss på SMS, Facebook, og telefon. Som nevnt foran, samarbeider vi for den øvre delen fra Sørkedalsveien til Ankerveien med Røa vel.

Partiet fra Sørkedalsveien til Ullernchausseen følges nøye med av arbeidsgruppen. Den nederste delen går stort sett gjennom private hager, bortsett fra området Bekkefaret. Her har Bymiljøetaten fått vernet området, og vil opparbeid en enkel tursti i området. Denne reguleringsplanen ble sluttbehandlet av bystyret høsten 2019.

Framover – utfordringer, visjoner og muligheter. Gjenåpning av bekken gjennom Hovseterområdet

I Hovseterdalen lå seteren til Hoff (Hov) gård og flere husmannsplasser inntil utbyggingen av Hovseters boligblokker i 1970-årene. Bekken ble da lukket med utgravde masser derfra, og omgjort til et grønt friareal med balløkker og skibakker og en god turvei. Bekken renner fortsatt like under grønnsværet, og Mærradalsgruppen i Oslo Elveforum ønsker å få gjenåpnet hele eller deler av bekkeløpet gjennom Hovseterdalen.

Den øvre del av turveien fra Ankerveien og ned til Røahagan går gjennom et område som er regulert til gravlunds formål. Røa Vel og Oslo Elveforum har i flere år arbeidet med ulike vedlikeholdsoppgaver for den mye brukte turveien fra øverst ved Røahagan, der bekken går

åpen, og opp til Bogstad Camping. Denne turveien er ikke regulert som offentlig friområde/turvei, likefullt er det denne turveien folk bruker. Reguleringsarbeidet er nå satt i gang, slik at ansvaret for og vedlikehold av denne strekningen, regulert som turvei, friområde, overføres til Bymiljøetaten som resten av Mærradalsbekken.

Forventet fremdrift for prosjektet om gjenåpning av Mærradalsbekken gjennom Hovseterdalen

Dette har vært en langsom prosess hvor konseptvalgutredningen ble sendt til uttalelse med anbefalt konklusjon om åpning av bekk høsten 2015. Oslo Elveforum har støttet dette i vår uttalelse. Det har vært og er stor motstand lokalt, og denne aksjonsgruppen sendte et innbyggerforslag direkte til Oslo Bystyret. Dette ble behandlet i Miljø og samferdselskomiteen, som mot én stemme stemte for åpning av bekk. Dette ble fulgt opp av bystyret.

Bystyret vedtok høsten 2018 å åpne Mærradalsbekken gjennom Hovseterområdet, og at dette skulle skje i nært samarbeid med beboere i området. Dette ble vedtatt av et bredt flertall i bystyret mot fire stemmer.

Omlegging av vann og avløpsrør gjennom Hovseterdalen er det store prosjektet

Når dette arbeidet er ferdig, løftes bekken opp til høyde med dagens terreng. Her utvikles det nå en landskapsplan som viser bekkens utforming med broer, vegetasjon og tilpasning til det landskap den skal bevege seg gjennom. Her er fra alle parter formulert krav om at akebakker, fotballøkker og hoppbakke fortsatt skal kunne brukes som i dag. Likeledes må det legges inn broer over bekken, slik at god bevegelse i området sikres. Dette ble formulert på en klar måte i de to møtene som ble avviklet høsten 2019. I 2020 har det vært avholdt befarings med alle parter i saken, og det har vært jobbet med den frem til man begynte på budsjettbehandlingen for 2022. Da skjedde følgende:

Samferdsels- og miljøutvalget har behandlet endring av bystyrevedtak om Åpning av Mærradalsbekken. Bakgrunnen er notat fra byråden 45/2021 hvor byråden skriver: I lys av de store kostnadsøkningene og det sterke lokale ønske om å bevare Hovseterdalen som den er i dag, mener disse medlemmene at det er riktig å prioritere andre bekkeåpninger i byen. Disse medlemmer H, A, MDG, SV og F støtter derfor byrådets vurdering i denne saken.

Vedtak: Bystyrevedtak om åpning av Mærradalsbekken vedtakspunkt 1 oppheves.

Oslo Elveforum sendte i sakens anledning brev til utvalget hvor vi ba om at man la frem et nedskalert parkprosjekt når man skal sette parken i stand etter graving som viser åpen bekk.

Bystyret har behandlet saken og vedtatt: Bystyrevedtak om åpning av Mærradalsbekken vedtakspunkt 1 oppheves.

Med den støtten et bredt flertall har gitt sin tilslutning til byrådets notat, ønsker bystyret ikke å åpne bekken når man nå skal legge om ledningsnett. Oslo Elveforum synes dette er trist, men tar vedtaket til etterretning.

Vannbehandlingsanlegg i Husebyåsen

Her må det stilles strenge miljøkrav ved utbygging av vannbehandlingsanlegget slik at ikke miljøgifter og boreslam renner ut i elven. Gruppen har avgitt uttalelse om dette, og har i vår uttalelse fra 2019 gitt klar beskjed om null utslipp av miljøgifter og boreslam ut i elven. Det

må bli slutt på å se på vassdrag som transportører for utslipp. Gruppen følger med på det praktiske arbeidet i marken for å sjekke at miljøkrav følges opp.

Utbygging på Radiumhospitalet

Her må stilles strenge miljøkrav slik at ikke verne verdige naturmiljøer ødelegges. Hele området fra Sørkedalsveien og ned til ring 3 er et spesielt verneområde. Vi må følge opp de strenge miljøkravene slik at ikke verneverdige naturmiljøer ødelegges.

Andre utfordringer det må jobbes med

Turvei langs Bekkefareet opparbeides. Med reguleringsplanen for Bekkefareet, som ble vedtatt av bystyret høsten 2019, og opparbeidelse av tursti langs elven, får man en forlengelse av turveidraget langs Mærradalsbekken.

Skilting er en viktig del langs hele vassdraget.



Leif Bertnes og Ida Fossum Tønnessen ved Oslo Elveforums informasjonsskilt langs Mærradalsbekken.

ØSTENSJØVANNET OG ØSTENSJØOMRÅDET MILJØPARK



Dugnadsgruppen i Østensjøvannets Venner har slåttedag på Bakkehavntoppen. Ukentlige dugnader har pågått i flere år med ulike oppgaver ved Østensjøvannet og i miljøparken.

Foto: Leif-Dan Birkemoe.

Østensjøvannets Venner (ØVV) ble startet i 1983. Ved utgangen av 2020 var det 2932 betalende medlemmer fordelt på 2039 private hovedmedlemmer, 856 familiemedlemmer og 37 bedrifts- og organisasjons-/foreningsmedlemmer. Foreningen ledes av et styre på syv medlemmer og fire varamedlemmer. Foreningen har god økonomi basert på medlemskontingenter, driftstilskudd fra Oslo kommune og prosjektmidler etter søknad til skjøtselsformål inklusive bekjempelse av fremmede arter. Foreningen har ansatt daglig leder i deltidsstilling, kombinert med Besøkscenter våtmark Oslo. Dugnadsgjengen i foreningen har utført skjøtsel og rehabilitering (tilsvarende godt over et årsverk) av en rekke områder i miljøparken.

Besøkscenteret på Bakkehavn

Senteret har egen daglig leder og en rekke naturveiledere. Gjennom en avtale med Utdanningsetaten er det løpende undervisning for skoler fra hele Oslo. I 2020 hadde senteret rundt 13.000 besøkende, hvorav rundt 12.000 skoleelever og barnehagebarn. Aktiviteten var sterkt preget av smittevernsituasjonen. Leder i ØVV er styreleder for Besøkscenter våtmark Oslo. Senteret er normalt åpent for publikum med ulike aktiviteter hver søndag.

Informasjonsarbeid

Foreningen gir ut medlemsbladet Sothøna med to utgaver i året. Hjemmesidene og FB-sidene har godt besøk (over 10.000 følgere på FB). Skilt og plakater i miljøparken forteller om regler i naturreservatet og miljø-parken, men også om naturforhold og lokalhistorie.

Samarbeid

ØVV er tilsluttet flere regionale og lokale foreninger. Vi har et tett samarbeid med Østensjø Husflidslag i forbindelse med arrangementer. Nært samarbeid også med Norsk Ornitologisk Forening, avd. Oslo og Akershus, om fugleekskursjoner, arrangementer og informasjonsvirksomhet. Med Østensjø historielag om digitalisering av lokalhistoriske bilder. Registrering av fugler ved Østensjøvannet i 2020 viser et godt fugleår med 135 arter rapportert.

Kulturlandskapsprosjektet med sauebeite på Bakkehavn ble endret til storfe i 2019. På Bekkasinmyra var 2020 tredje året med sauebeite etter flere år med storfe. Syv lokale skoler er med i Oslo Elveforums elveadopsjonsprogram. Disse har tatt på seg ansvar for sine bestemte områder og hele miljøparken er nå dekket.

Utbygging truer området

En rekke utbyggingsprosjekter er for tiden under planlegging eller realisering rundt Østensjøvannet. Konsekvensene for natur- og miljøverdier er store. Foreningen har engasjert seg i alle høringsuttalelser. Mye arbeid ble lagt ned for å stanse Byrådets ønske om boligutbygging i skogkanten på Bogerud. Bystyret vedtok likevel planen, men den vil trolig bli anket.

Forvaltningsplan for Østensjøområdet miljøpark 2020-2030

Bymiljøetaten leverte revidert forvaltningsplan for Østensjøområdet miljøpark 2020-2030 i november 2019 med høringsfrist 17.02.2020. Den reviderte forvaltningsplanen er en videreføring av den tidligere planen fra 2007, og inneholder hovedkapitler som synliggjør områdets status og utfordringer, samt forslag til tiltak og skjøtsel i kommende planperiode. ØVV har vært både informant og bidragsyter ved utarbeidelse av planen som fortsatt ikke er politisk behandlet.



Toppdykker i Østensjøvannet. Foto: Erik Østlyngen.

VEDTEKTER FOR OSLO ELVEFORUM

(Opprinnelig fastsatt 23. oktober 2001, sist endret 25. august 2016)

Formål og visjon

Oslo Elveforum er et kompetanse- og kontaktforum for frivillige arbeidsgrupper for Oslos elver og bekker. Vår oppgave er å bidra til vern, rehabilitering og gjenåpning av byens vassdrag i byggesonen. Vi arbeider for at byens vassdrag skal være friske og rene, åpne og tilgjengelige for befolkningen. Oslo Elveforums visjon er levende vassdrag fra Marka til Fjorden.

Hovedoppgaver

Oslo Elveforum støtter opp om offentlige organer og private institusjoners arbeid med å gjenskape byens blågrønne årenett fra Marka til Fjorden. Vi arbeider for at Oslo skal ha en arealplanlegging som prioriterer levende vassdrag og biologisk mangfold foran utbyggingsinteresser. Vi ønsker å være et kraftsenter i et omfattende miljønettverk som arbeider frem rene og rensede vassdrag. Vårt arbeid retter seg mot byens befolkning, særlig barn og unge. Vi vil inspirere flest mulig til å engasjere seg i et lokalt eierskap til byens elver og bekker gjennom en ordning med elveadopsjon.

Organisasjonsform

Oslo Elveforum er en selveiende institusjon, en ideell organisasjon som er registrert i Enhetsregisteret med organisasjonsnummer 983 350 313.

Årsmøte

Årsmøtet er Oslo Elveforums høyeste myndighet.

Årsmøtet holdes normalt innen utgangen av mars måned. Dato for årsmøtet bekjentgjøres senest åtte uker før årsmøtet. Saker som ønskes behandlet på årsmøtet, meddeles styret senest seks uker før årsmøtet. Innkalling med sakspapirer sendes ut senest to uker før årsmøtet.

På årsmøtet har én representant for hver elvegruppe stemmerett. I tillegg til dette har styrets ordinære medlemmer, og årsmøteoppnevnte personer med spesielle oppgaver for Oslo Elveforum, stemmerett på årsmøtet. Ved stemmelikhet avgjør møteleders dobbeltstemme. Årsmøtet behandler følgende saker: 1) Konstituering (godkjenning av innkalling; valg av møteleder, referent og to til å undertegne protokollen), 2) Årsmelding, 3) Regnskap, 4) Budsjett, 5) Forslag, 6) Valg.

Oslo Elveforums styre med leder, nestleder og kasserer, samt minst to andre styremedlemmer, velges på årsmøtet. Styrets sekretær kan velges inn som ordinært styremedlem av årsmøtet, eller engasjeres av årsmøtet for årsmøteperioden. Fra hver av elvegruppene som ikke er representert i styret, skal årsmøtet velge ett varamedlem til styret. Varamedlemmene til styret skal velges med angitt rekkefølge.

Årsmøtet velger revisor og valgkomité og oppnevner personer med ansvar for å ivareta spesielle oppgaver.

Opptak av nye elvegrupper må godkjennes av årsmøtet.

Ekstraordinært årsmøte holdes når styret finner det nødvendig, eller når minst en tredel av elvegruppene krever det og samtidig oppgir hvilke saker de ønsker behandlet. Ekstraordinært årsmøte bekjentgjøres med minst to ukers varsel.

Styre

Oslo Elveforums daglige arbeid ledes av styret. Styrets medlemmer hefter for styrets avgjørelser.

Styret er vedtaksført når minst fire stemmeberettigede er til stede. Ved stemmelikhet avgjør møteleders dobbeltstemme.

Varamedlemmer har rett til å delta i styremøter også når de ikke erstatter ordinære styremedlemmer, men har da bare tale- og forslagsrett, ikke stemmerett.

Ved fravær av et årsmøtevalgt styremedlem eller varamedlem for en elvegruppe, kan en annen representant for elvegruppen delta i styremøtet med tale- og forslagsrett, men trer ikke inn som styremedlem eller varamedlem.

Personer som er oppnevnt av årsmøtet for å ivareta spesielle oppgaver for Oslo Elveforum, som strategiansvarlige og rådgivere, har møte-, tale- og forslagsrett i styret, men ikke stemmerett.

Styreleder skal sørge for at styret holder møter så ofte som det trengs. Dersom to av styrets ordinære medlemmer krever det, skal styret sammenkalles.

Innkalling til og referat fra styremøter skal sendes alle styrets medlemmer og varamedlemmer og alle årsmøteoppnevnte personer med spesielle oppgaver for Oslo Elveforum. Det bør angis i innkallingen til styremøtet dersom det er spesielt viktig at alle eller bestemte elvegrupper møter, eller at alle eller bestemte årsmøteoppnevnte personer møter.

Styret har et ansvar for å samle elvegruppene til felles møter i løpet av året.

Vedtaksendringer

Vedtektene kan endres med alminnelig flertall på årsmøte.

Oppløsning

En eventuell oppløsning av Oslo Elveforum krever to tredjedels flertall på årsmøte. Årsmøtet kan vedta hvordan forumets midler skal fordeles mellom elvegruppene. Treffes ikke slikt vedtak, tilfaller alle disponible midler Oslo og Omland Friluftsråd til arbeid som faller inn under Oslo Elveforums formål.