

# PLEJEPLAN FOR STIER ORØS MARINE FORLAND



# Indhold

Kapitel 1 - Indledning	3
Kapitel 2 - Administrativ status	5
Kapitel 3 - Stisystemets værdier	8
Kapitel 4 - Plejeforskrifter	12
Litteratur	24
Bilag	25
Bilag 1 Fredningskort	
Bilag 2 Plejemetoder	

## Kolofon

Titel: Plejeplan for stier 2025-2030. Orøs marine forland. Version 1.2  
Rekvirent: Holbæk Kommune  
Udgivelsesår: 2024

Stiplanen er udarbejdet af Natur360

Forfatter: Laura E. Beck og Johanne S. Bak

Kort og grafik: Laura E. Beck

*Kort indeholder data fra Geodatastyrelsen, orto\_foraar, quickDHM\_skyggekort\_terræn\_overdrevet WMS-tjeneste (år 2024)*

Fotos: Natur360

*Alle fotos er fra Orø, medmindre andet er angivet*

Layout: Laura E. Beck

Forside: Sti ved Enghave Grundejerforening

Bagside: Udsigt over Forklædet til Hornsherred





# Kapitel 1 - Indledning

Denne plejeplan gælder for det rekreative stisystem i fredningen Orøs marine forland afbilledet på nedenstående kort, i alt knap 12 km.

Stisystemet består primært af trampestier, og fører vandreren gennem den vandkantsnære natur på Orø.

Se bilag 1 for supplerende kortmateriale.

## Baggrund for planen

Stisystemet i fredningen består af et sammenhængende stiforløb, der både går helt nede i vandkanten, i højden langs kronekanten af stejle kystskrænter samt gennem øens strandenge med det helt særlige liv, der er knyttet til denne naturtype.

Stisystemet giver offentligheden mulighed for at opleve det dynamiske kystlandskab omkring Orø på nært hold ved at sikre adgang, oplevelser og udsigter.

Stiplanen for Orøs marine forland er gældende i perioden 2025-2030, hvorefter den skal revideres. Den skal synliggøre rammerne og mulighederne for at passe stierne i et rekreativt naturområde, hvor de rekreative, biologiske og landskabelige hensyn har høj prioritet.

Med stiplanen er det hensigten at sikre en helhedsmæssig rekreativ anvendelse af Orøs marine forland på tværs af ejergrænser og brugergrupper. Der er udarbejdet en særskilt plan, der varetager forvaltningen af naturarealerne i fredningen.







## Intentioner og brug af plejeplanen

Plejeplanen er kommunens redskab til at sikre stisystemet i fredningen Orøs marine forland, og skal tænkes som et fælles pejlemærke, når der skal afvejes hvilke handlinger og plejetiltag, der skal prioriteres.

Planen formidler fredningens rekreative værdier, muligheder og adgangsforhold til lodsejere og brugere. Planen formidler også intentionerne for brugen af området til dem, der bruger området rekreativt, så de kan få mest mulig glæde af det skønne naturområde i respekt for naturen og lodsejerne.

Planen er desuden tænkt som et redskab i dialogen med de grønne organisationer, lodsejere, brugere og borgere i nærområdet, der kan tage aktiv del i områdets pleje. Plejeplanen indeholder konkrete forslag til både større og mindre plejeindsatser, samt hvorledes den løbende pleje kan udføres.

Stisystemet er i forbindelse med udarbejdelse af plejeplanen blevet inddelt i 4 delstrækninger, der bliver gennemgået i kapitel 4, med en kort beskrivelse af underlag og karakter samt strækningens nuværende tilstand, drift og brug. Herefter er der opstillet en målsætning for strækningen efterfulgt af konkrete forslag til pleje, så målsætningerne opnås.

Sidst i plejeplanen findes bilag med supplerende kortmateriale samt generelle beskrivelser af de forskellige plejemetoder, der foreslås i plejeplanen.





## Kapitel 2 - Administrativ status

Offentlighedens adgang til stierne i fredningen er sikret gennem fredningskendelsen og via Naturbeskyttelseslovens generelle bestemmelser. Fredningskort ses i bilag 1.

### Fredningskendelsen

Sagen om fredning af Orøs marine forland blev rejst i 2016 af Danmarks Naturfredningsforening og blev endeligt godkendt i maj 2023.

Formålet med fredningen er navnlig at bevare og fremme den biologiske mangfoldighed i området, herunder at give mulighed for en målrettet pleje af områdets natur, at forbedre adgangsmulighederne samt at sikre, at ynglefugle på øerne og holmene ikke forstyrres i deres yngleperiode.

Offentlighedens adgang til området søges desuden forbedret ved udbygning af det allerede eksisterende net af trampestier i området. Undtaget herfra er øerne og holmene og Isefjorden, hvor færdsel søges begrænset af hensyn til fuglelivet.

Der er i fredningen indtegnet et stisystem bestående af eksisterende og kommende stier, samt andre faciliteter fx klaplåger/færister og udsigtspunkter.

Se hele fredningskendelsen på [www2.blst.dk/nfr/08212.00.pdf](http://www2.blst.dk/nfr/08212.00.pdf)

#### Fra fredningskendelsen:

"Formålet med fredningen af Orøs marine forland er:

- at bevare områdets naturtyper for at fastholde og skabe et artsrigt plante- og dyreliv, herunder at sikre mulighed for pleje af områdets naturtyper.
- at medvirke til at sikre eller genoprette en gunstig bevaringsstatus for de plante- og dyrearter, som er omfattet af Habitatdirektivet (Rådets direktiv 92/43/EØF), herunder at sikre, at arten mygblomst (*Liparis loeselii*) opnår og opretholder en gunstig bevaringsstatus i kerneområdet.
- at sikre og forbedre yngle- og rasteområderne for grønbroget tudse (*Pseudepidalea viridis*), der er omfattet af Habitatdirektivets bilag IV.
- at sikre øerne og holmene som forstyrrelsesfrie yngleområder for kystfugle herunder at sikre gunstig bevaringsstatus for klyde (*Recurvirostra avosetta*), fjordterne (*Sterna hirundo*) og havterne (*Sterna paradisaea*), der er opført på bilag I under Fuglebeskyttelsesdirektivet (Rådets direktiv 79/409).
- at fastholde og forbedre adgangsmulighederne for offentligheden gennem et veludbygget stisystem samt sikre og forbedre offentlighedens muligheder for friluftaktiviteter."



Stenet strand ved Enghave Grundejerforeningen og udsigt mod Næsset





## Naturbeskyttelsesloven

Offentlighedens adgang reguleres overordnet efter de almindelige regler i Naturbeskyttelsesloven.

### Færdsel til fods og ophold

*Strandbredder og andre kyststrækninger* er åbne for færdsel til fods og kortere ophold. Badning og ophold skal dog foregå mere end 50 m fra beboelse. Det er desuden tilladt kortvarigt at have en båd uden motor, fx kajak eller kano, liggende på strandbredden.

På *udyrkede private arealer* er der åbent for ophold og færdsel til fods fra kl. 6 til solnedgang. Ophold må dog kun finde sted mere end 150 m. fra beboelse.

### Cykling

Cykling er tilladt på *veje og stier i det åbne land*, medmindre der gælder særlige forhold fx vedrørende sikkerhed eller naturhensyn.

### Ridning

På *ubevoksede strandbredder* er det tilladt at ride i perioden 1. september til 31. maj medmindre andre hensyn er gældende fx naturhensyn.

### Hunde

På *strande* skal hunde føres i snor i perioden 1. april til 30. september. Er der græssende dyr på arealet, skal hunde føres i snor uanset hvornår på året det er. På *udyrkede arealer* skal hunde være i snor året rundt.

På *private veje og stier* ejet af enkeltpersoner skal hunde føres i snor året rundt. På *private fællestier* må hunde medtages uden snor, hvis de er under fuld kontrol.

For alle typer af arealer, hvor man må medtage hund uden snor, gælder i øvrigt at hunde kun må gå løse, hvis de er under fuld kontrol, hvilket betyder, at ledsageren har tæt kontakt til hunden, og at hunden ikke generer andre gæster, hunde eller det vilde dyreliv.

### Nedlæggelse af stier

Stier må ikke nedlægges, uden at kommunalbestyrelsen har modtaget orientering herom mindst 4 uger i forvejen. Kommunalbestyrelsen kan herefter træffe afgørelse om at pågældende veje og stier ikke må nedlægges, hvis de er af væsentlig rekreativ betydning, og såfremt der ikke findes eller etableres tilfredsstillende alternative adgangsmuligheder.

## Forslag til Kommuneplan 2024

Forslag til kommuneplan 2024 indeholder oplysninger og retningslinjer af betydning for stinettet på Orø.

Retningslinjerne tilsiger bl.a., at der skal sikres sammenhæng i stinettet, så planlagte lokale og regionale stier indarbejdes i eventuelle lokalplaner for derved at sikre deres realisering.

Der er desuden fokus på at sikre naturoplevelser for både kommunens borgere samt turister.

*"Kommunen rummer en række attraktioner i det åbne land i form af naturoplevelser og besøgsområder som Åmosen, Brorfelde samt flere herregårde. Disse attraktioner skal videreudvikles og udbygges under hensynstagen til naturbeskyttelse samt landskabelige og kulturhistoriske værdier.*

*Nye synergier mellem friluftsliv, kultur og sundhed skal fremmes, og kommunens natur- og kulturlandskaber skal bringes tættere på både turismen og befolkningen. Et varieret tilbud af oplevelser skal give mulighed for, at turismeerhvervet i Holbæk Kommune kan udvikles."*

Orø byder på mange typer af naturoplevelser - fra de store udsigter til det helt nære i det små.





## Pleje og ansvarsfordeling

Kommunen har hjemmel til at udarbejde en plejeplan for fredningen jf. Bekendtgørelse om pleje af fredede arealer og tilsyn, BEK nr. 924 af 27/06/2016. Den første plejeplan skal foreligge senest i 2025 og er gældende i 5 år. Herefter skal den fornys hvert 10. år.

Stierne skal fremstå i overensstemmelse med de bestemmelser, der er fastlagt i plejeplanen. For de privatejede stier i fredningerne kan den private lodsejer vælge selv at forestå den drift og vedligehold, som er beskrevet i stiplanen. Det kan for eksempel bestå i at sikre fremkommeligheden gennem en løbende rydning af opvækst, der holder stitracéet åbent. Hvis ikke lodsejer selv vil stå for vedligeholdelsen, kan kommunen gennemføre vedligehold og drift.

### Kommunen som plejemyndighed

Holbæk Kommune er tilsyns- og plejemyndighed for fredningen og de dertil hørende stier. Plejemyndigheden kan vælge at udføre pleje efter en vedtaget plejeplan, men er dog ikke forpligtet til dette. Det er alene en ret, der kan tages i brug, hvis myndigheden

vurderer, det er nødvendigt for opretholdelsen af fredningernes formål og bestemmelser, der bl.a. tilsiger

*"... at stier holdes åbne ved slåning af sporet mindst en gang årligt, samt at stierne er afmærkede i terrænet og dermed synlige for publikum".*

Såfremt plejemyndigheden ønsker at udføre pleje på privatejede områder, vil kommunen indgå i en dialog med berørte lodsejere herom. Plejen skal udføres uden udgift, væsentlige gener eller tab for ejere eller brugere. Lodsejeren har ret til selv at udføre plejen inden for en af plejemyndigheden fastsat frist.

Hvis kommune og lodsejer er uenige om plejen af stierne, vil det blive forelagt Fredningsnævnet, som træffer afgørelse om gennemførelse af plejen.

### Kommunen som tilsynsmyndighed

Holbæk Kommune er tilsynsmyndighed for fredningen. Tilsynsmyndigheden fører tilsyn med at fredningens bestemmelser overholdes og at formålet med fredningen opfyldes.



Fugleliv og vind i træerne.



## Kapitel 3 - Stisystemets værdier

Orø er et yndet udflugtsmål med store rekreative og oplevelsesmæssige værdier. Her er ro, frisk luft og udstrakte strandenge omgivet af blå bølger.

De mange trampestier rundt om på øen er Orøs særkende, og stien hele vejen rundt om øen langs kysten er nærmest hovednerven i øens turisme.

### Landskabelig sammenhæng

Orø blev dannet under sidste istid ved afsmeltning af de store ismasser fra nordøst. Det let kuperede bakkelandskab ender hele vejen rundt om Orø i en mere eller mindre prominent kystskrænt, der for en stor dels vedkommende afløses af flade strandenge, mens den andre steder ender med et brat fald ned til vandkanten.

Trampestierne i fredningen følger i store træk kystskrænten. På lange stræk ligger tracéet for foden af kystskrænten omgivet af vidtstrakte strandenge og rørskov. Andre steder ligger tracéet oppe på kronekanten, hvorfra der kan opleves dramatiske skrænter, fx langs nordsiden af Næsset.

Mange steder undervejs kan opleves betagende udsigter med kig udover Isefjord til Hornsherred mod øst og Tuse Næs mod vest.

Fredningens herlighedsværdier, som kuperet kystlandskab med en blanding af lysåbne strandenge, kystskrænter og overdrev, er vigtige at bevare og styrke. Hvis der skabes flere kig ind i og ud over området kan det styrke fredningen i forhold til dens formål og som et aktiv i nærområdet.



Lige nord for Næsby kan man fornemme landskabets former - til venstre den tørre kystskrænt, til højre de vidtstrakte strandenge.





## Biologiske værdier

Orø rummer fine biologiske værdier, hvoraf en stor del er koncentreret indenfor fredningsområdet.

Her findes især fugle og botanik af helt særlig karakter, og oplevelsen af de forskellige naturtyper og de mange arter, der er knyttet hertil, har stor rekreativ værdi.

Stierne i fredningen er essentielle for oplevelsen af de biologiske værdier. Fra snoede stiforløb gennem strandenge og mosestrøg omgivet af tæt rørskov over lettere tilgængelige strækninger gennem tørre lysåbne overdrevsarealer med græssende kvæg til strækninger med udsigter over havet og mulighed for at opleve det særlige fugleliv, der er knyttet til kysten og fjorden.

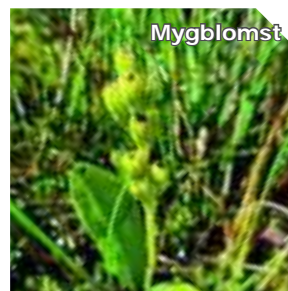
Flere steder kan man være heldig at opleve kvæg på "arbejde" i naturen, hvor de er med til at holde strandengene lysåbne og dermed sørge for lys og plads til lavtvoksende urter.



Leverurt



Djævelsbid



Mygblomst



Sankthansurt



Alm. knopurt



Alm. kællingetand



Blåhat



Jordbærkløver



Fuglelivet knyttet til de mange strandenge og Holmene syd for Orø er i særklasse.





## Rekreative værdier

### Stierne

De mange trampestier med offentlig adgang forbinder fredningsområdet med oplevelsesmæssige knudepunkter som udsigtspunkter, naturoplevelser og bademuligheder og traktørsteder med mulighed for bespisning.

Sammenhængen med det overordnede vejnet på øen giver gode muligheder for ture af varierende længde og karakter, hvorved flere typer af brugergrupper kan tilgodeses – ældre, børnefamilier, motionister, hundelufftere mv. Især muligheden for forskellige rundture er af stor rekreativ værdi. Færdsel skal altid ske under hensyntagen til lodsejere og andre brugergrupper.

### Seværdigheder og naturoplevelser

Strandengene og særligt kystskrænterne på Næsset har gennem mange år været et yndet udflugtsmål for både lokale og turister.

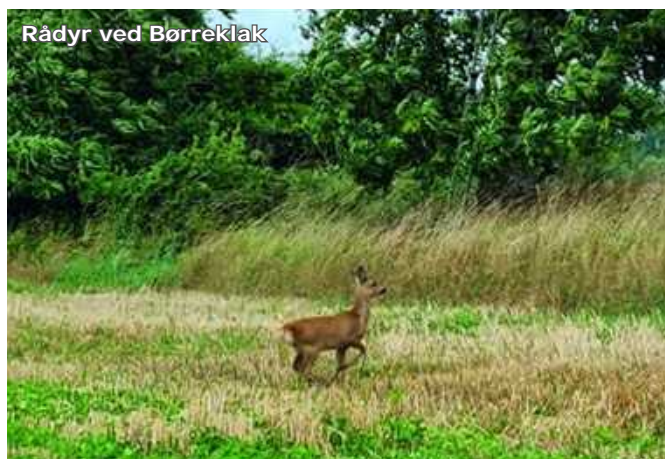
Mange steder er der flotte udsigtsmuligheder - både udover Isefjord til de omkringliggende kyster, men også indover det lavereliggende bagland.

Det er muligt at bade fx ved Orøgård og Enghave Grundejerforeninger og ved Gl. Snave Færgested kan man fx lægge til med kajak.

De forskellige naturtyper med tilhørende dyre- og planteliv i området har udover deres biologiske værdi også stor rekreativ værdi.



Borde og bænke ved Gl. Snave Færgested.



Rådyr ved Børreklak



Pæle med piktogrammer leder de vandrende på vej





Strandengsflora





## Kapitel 4 - Plejeforskrifter

### Overordnede målsætninger

Orø rummer store rekreative og naturmæssige værdier, som det er vigtigt, bliver fastholdt.

De overordnede målsætninger er

- **at sikre adgangsf forholdene** til stinettet og de tilhørende udsigter og oplevelsespunkter.
- **diskret markering** af ruterne med piktogrampele, så brugerne ikke er i tvivl om hvor og på hvilken måde, de må færdes i landskabet.
- opstilling af **enkelte formidlingsskilte** med relevant information om natur, kulturhistorie og landskab.



Udover at være en fin oplevelse kan græssende dyr være med til at hindre tilgroning af stisystem og udsigter.

### Overordnede udfordringer

En række forhold udfordrer områdets natur- og rekreative værdier både med hensyn til oplevelsen af landskabet og i forhold til færdsel på stisystemet. Nedenstående punkter bør man derfor være opmærksom på, når der plejes og nye plejetiltag igangsættes.

#### Tilgroning

Selvsået opvækst af vedplanter og tilgroning med tagrør er en udfordring i forhold til områdets oplevelsesmuligheder. Langs dele af stisystemet er der udfordringer med tilgroning, og mulighederne for udsigter både fra de lokale udsigtpunkter og langs kysten er som konsekvens heraf nedsat. Samtidig hæmmer tilgroningen fremkommeligheden, hvilket er i modstrid med fredningens formål om at bevare og forbedre tilgængeligheden.

#### Manglende vedligehold af stisystemet

Stier og veje kræver løbende vedligeholdelse med fornyelse af belægning, markering/skiltning, renovering af trapper og overgange, slåning/høslæt af kanter samt beskæring af buske og træer, for at stierne holdes fremkommelige for alle brugere i området. Ved manglende vedligehold og uklar markering af tracéet er der risiko for, at brugerne finder egne veje til gene for de lokale beboere og med risiko for at ødelægge de landskabelige og naturmæssige værdier, der findes langs stisystemet.

#### Manglende vedligehold af formidling

Formidlingsskilte og anden skiltning kræver opdatering og vedligehold, så de opstillede skilte ikke ender med at stå som spøgelses fra tidligere tiders formidlingsprojekter. Ulæselige skilte og skilte med alt for gammel og irrelevant information bør undgås.



En næsten forsvundet klaplåge.





## Delstrækningsbeskrivelser

Stisystemet i fredningen "Orøs marine forland" er i forbindelse med udarbejdelse af plejeplanen blevet inddelt i 4 delstrækninger. Det samlede stiforløb er opdelt på baggrund af, hvor der er tilgang til stisystemet fra andre veje udenfor fredningen, og hver delstrækning kan derfor fungere som en "sløjfe", dvs. en selvstændig rundtur.

Delstrækningerne gennemgås enkeltvis med en kort beskrivelse af den enkelte stræknings nuværende tilstand, drift og brug. Herefter gennemgås en række målsætninger for hele eller dele af forløbet, efterfulgt af konkrete forslag til pleje til opnåelse af målsætningerne.

Steder benævnt udsigtspunkter i fredningskendelsen er tolket som steder, hvor man kan tage kortvarigt ophold.

Se i øvrigt bilag 2 for specifikationer om stiernes vedligehold og pleje, inkl. behandling af vedplanter.

### Den samlede stiplan

-  Børreklak-sløjfen
-  Gamløse-sløjfen
-  Forklædesløjfen
-  Næssesløjfen
-  Forbindelse til offentlig vej
-  Offentlig vej
-  Fredningsgrænse





## Børreklak-sløjfen

En ca. 1800 m lang rute udgående fra Østre Færgevej rundt om det lokale højdepunkt Børreklak. Klak betyder formentlig en bjergknold eller forhøjning, og børre er nok af betydningen "borg". Børreklak rummede tidligere et voldsted, men det er blevet sløjfet, formentlig i slutningen af 1800-tallet.

Ruten er varieret og går langs de flade strandenge, ved et fredet dige drejer tracéet op over den stejle kystskrænt og fortsætter langs et fredet dige mellem markerne ovenfor kystskrænten. Undervejs er der adgang til et udsigtspunkt ca. 16 moh, hvorfra der er en betagende udsigt mod sydvest over strandengene til Holmene syd for Orø.

Der er potentiale for på sigt at videreføre stiforløbet langs vandkanten rundt mod syd og vest, så der kan opnås forbindelse til Brøndevvej og Brønede.

### Status

Trampestien langs skræntfoden, trappen op ad skrænten og sammenkoblingen med den eksisterende markvej ved Sletgård er ikke etableret endnu. Strækningen kommer til at bestå af ca. 1300 m trampesti inklusive trappe op ad den stejle kystskrænt og ca. 500 m stiforløb ad en eksisterende markvej.

Størstedelen af strækningen på strandengene langs skræntfoden er pr. 2024 fint farbar det meste af stykket, da arealet græsses af kvæg, der holder vegetationen nede. Den nordligste del af strækningen tættest på Østre Færgevej er dog svært farbar grundet høj opvækst af bl.a. den invasive art gyldenris.

Passagen op ad kystskrænten er fuldstændig tilgroet med krat og træer, og det kommende tracé er derfor svært at lokalisere. Skrænten er meget stejl.

Strækningen fra toppen af skrænten til grusvejen ved Sletgård går i markkanten langs et levende hegn, og er relativ let at færdes på, selvom stien ikke er etableret endnu.

### Målsætning

- Sikre adgang for brugergrupper til fods
- Sikre udsigt mod sydvest til Holmene og vest mod Brønede og Holbæk.



22/8 2024

Der skal etableres en trappe omtrent i forlængelse af et beskyttet dige på stranden, så det er muligt at komme op ad kystskrænten.



22/8 2024

Udsigt fra udsigtspunktet over Holmene mod sydøst





## FORSLAG TIL DRIFT

### Trampesti

Stien holdes åben ved færdsel og slåning mindst 1 gang årligt/efter behov. Hvis strækningen langs skræntfoden græsses, er slåning formentlig ikke relevant.

### Trappe

Trappen udføres i robuste naturmaterialer med skridsikrede trin og rækværk i den ene side. Rundt om trappen skal der efter behov beskæres vedplanter, så grene mv ikke generer de vandrende.

### Grusvej

Grusvejen kræver ingen specifik pleje, da vandrende ikke forventes at bidrage med slid på underlaget.

### Bænk

Etableres af stort set vedligeholdelsesfrit og holdbart naturmateriale fx massiv eg eller sten. Arealet rundt om bænken slås mindst efter behov, så det bliver tilgængeligt for ophold.





## Gamløse-sløjfen

En ca. 2200 m lang strækning, der forløber øst om Gamløse mellem Østre Færgevej i syd og Bybjerggårdsvej i nord. Omtrent midtvejs er der desuden forbindelse til Gamløse og Bybjerg via Olufsmіндеvej. Ruten går altovervejende for foden af kystskrænten, dels gennem sommerhuskvarterer og dels i markskel. Et enkelt sted undervejs er det muligt at lave en afstikker gennem et lille skovstykke til strandkanten.

Ruten foregår i fladt terræn hele vejen, og følger inderkanten af strandengene langs kysten. Vegetationen på strandengene veksler mellem pletter med lav vegetation, massive flader af tagrør, grupper af træer samt krat af bl.a. pil, el og mirabel.

Der er flere steder udsigt over vandet til Hornsherred. Undervejs på ruten er det muligt at få et hvil på opstillede bænke.

### Status

Hele Gamløse-sløjfen består af eksisterende vejforløb i forskellig grader af farbarhed. Strækningen består af ca. 1300 m grus- og markvej med offentlig adgang og ca. 900 m trampesti, heraf omtrent 150 m stiforløb gennem en skovsump til et udkigspunkt ved kysten.

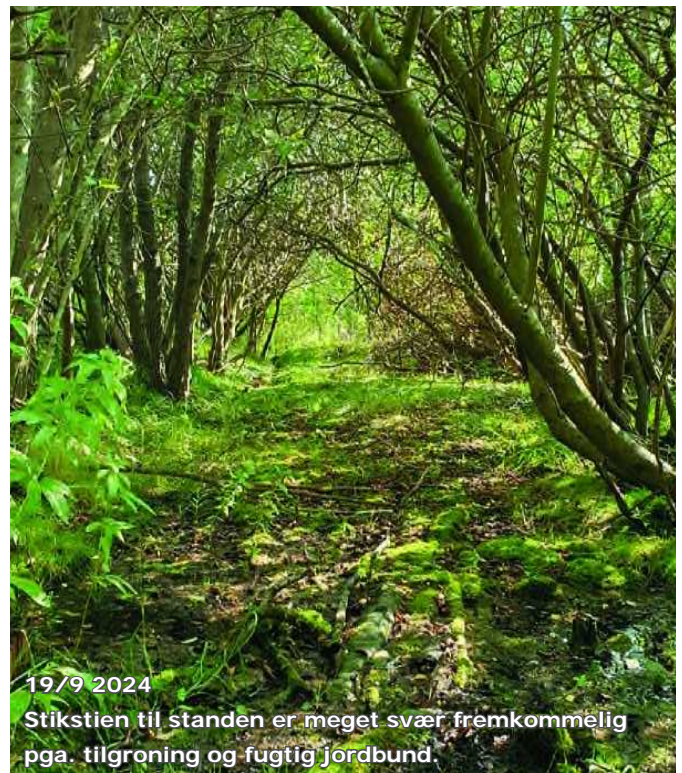
Trampestien følger kanten af den dyrkede mark, men tracéet fremstår ikke entydigt, så det kan være svært for brugere at vurdere præcis hvor de må gå.

Den lille stiksti ud til kysten har tidligere været delvist befæstet med fliser, men er nærmest forsvundet i opvækst og tilsumpning.

Udsigten fra de opstillede bænke er hæmmet af opvækst af tagrør og pilekrat.

### Målsætning

- Sikre adgang for færdsel til fods, herunder adgang til kysten ad stikstien fx på en træsti.
- Tydeliggøre hvor færdslen skal foregå.



19/9 2024

Stikstien til stranden er meget svær fremkommelig pga. tilgroning og fugtig jordbund.



19/9 2024

Hvor den ikke er blokeret af tagrør, træer og buske er udsigten til Hornsherred flot.





## FORSLAG TIL DRIFT

### Trampesti

Stien holdes åben ved færdsel og slåning mindst 1 gang årligt/efter behov.

### Træsti

Der kan etableres fx en træsti eller trædesten gennem det sumpede skovstykke, så det bliver muligt at komme ud til kysten. Der beskæres opvækst og grene efter behov, så færdsel bliver mulig.

### Bænke

Arealet rundt om hver bæk slås efter behov, så det bliver tilgængeligt for ophold. Bænkenes tilstand tjekkes jævnligt, og bænkenes udbedres/udskiftes efter behov.




28/8 2024


Bænkenes og arealet rundt om skal vedligeholdes, så det er muligt at anvende det til ophold.

### Gamløse-sløjfen

#### Faciliteter

 Bænk

#### Sti-type

 Trampesti

 Træsti

 Grusvej

 Nyt anlæg

 Anden sti





## Forklædesløjfen

Ca. 3.100 m lang strækning langs Orøs østkyst mellem Bybjerggårdsvej i syd og Snavevej ved Næsby i nord. Undervejs er der flere muligheder for forbindelse mod vest til Næsbyvej og resten af øens vejnet. Ruten går langs indlandskanten af strandengene ved Forklædet, der bl.a. er kendt for sin bestand af den sjældne orkidé mygblomst.

Ruten er varieret og går primært langs foden af kystskrænten ad både lavtliggende fugtige strækninger og lidt højereliggende tørre arealer. Enkelte steder er der mulighed for at komme i højden til toppen af kystskrænten. Vegetationen er varierende og spænder fra massive flader af tagrør til åbne arealer med græssende dyr.

Undervejs på ruten er der flere muligheder for hvil, herunder et lokalt udkigspunkt 11 moh, hvorfra der er udsigt mod øst over Østerløb til Hornsherred. Ved Gl. Snave Færgested er der mulighed for at gøre stop ved de opstillede borde og bænke, og man kan lægge til med jolle, kajak eller lignende fartøj, hvis man ankommer fra vandsiden.

Der er mulighed for at anlægge en primitiv overnatningsplads (teltplads eller shelter) nær Gl. Snave Færgested på matr. 6a, Næsby By. Overnatningspladsen må omfatte maksimalt tre primitive shelters opført i holdbare naturmaterialer i jordnære farver, evt. med grønt tag fx sedum eller græs. Anlægget skal indpasses i det omkringliggende landskab og må ikke virke beskæmmende. Den præcise placering og udformning kræver nærmere undersøgelser på stedet af, hvor det bedst kan lade sig gøre.



På de græssede arealer kan man møde kvæg



28/8 2024

Gl. Snave Færgested er et lille rekreativt knudepunkt undervejs på turen rundt om Orø. Her kan man lægge til med jolle, kajak eller lignende fartøjer, man kan dyppe tærerne i vandet og holde hvil ved de opstillede borde og bænke. Der er desuden mulighed for at etablere en primitiv overnatningsplads, så omfanget af rekreative faciliteter på stedet øges.





## Status

Størstedelen af strækningen forløber ad eksisterende stier af varierende tilstand. Strækningen består af ca. 500 m asfaltvej, ca. 450 m markvej og 2150 m trampesti, hvoraf ca. 600 m ligger for foden af kystskrænten og kan være temmelig våd og svært fremkommelig.

Den nordligste del af tracéet løber langs hhv. grusvej og asfaltvej, og fører bl.a. til Gl. Snave Færgested, hvor der er opstillet borde/bænkesæt til ophold. Her kan man parkere sin bil eller lægge til med fx kajak.

Den midterste del af strækningen ligger ovenfor kystskrænten, og det eksisterende tracé er forholdsvis let at erkende i landskabet. Der skal etableres et par mindre strækninger trampesti, så det bliver muligt at gå en lille rundtur og at tilgå Næsbyvej flere steder.

Den sydligste strækning ved Forklædet følger skræntfoden. Tracéet ligger lavt og fugtigt, og er i store dele af året svært farbar.

På de lavest liggende dele af strækningen, hvor der ikke græsses, er udsigten mange steder blokeret af opvækst af tagrør.

## Målsætning

- Sikre adgang for færdsel til fods, inklusiv på den våde strækning langs foden af kystskrænten.
- Sikre mulighederne for landgang for jolle- og kajakbrugere.
- Sikre flere steder med udsigt mod øst over strandene.



28/8 2024

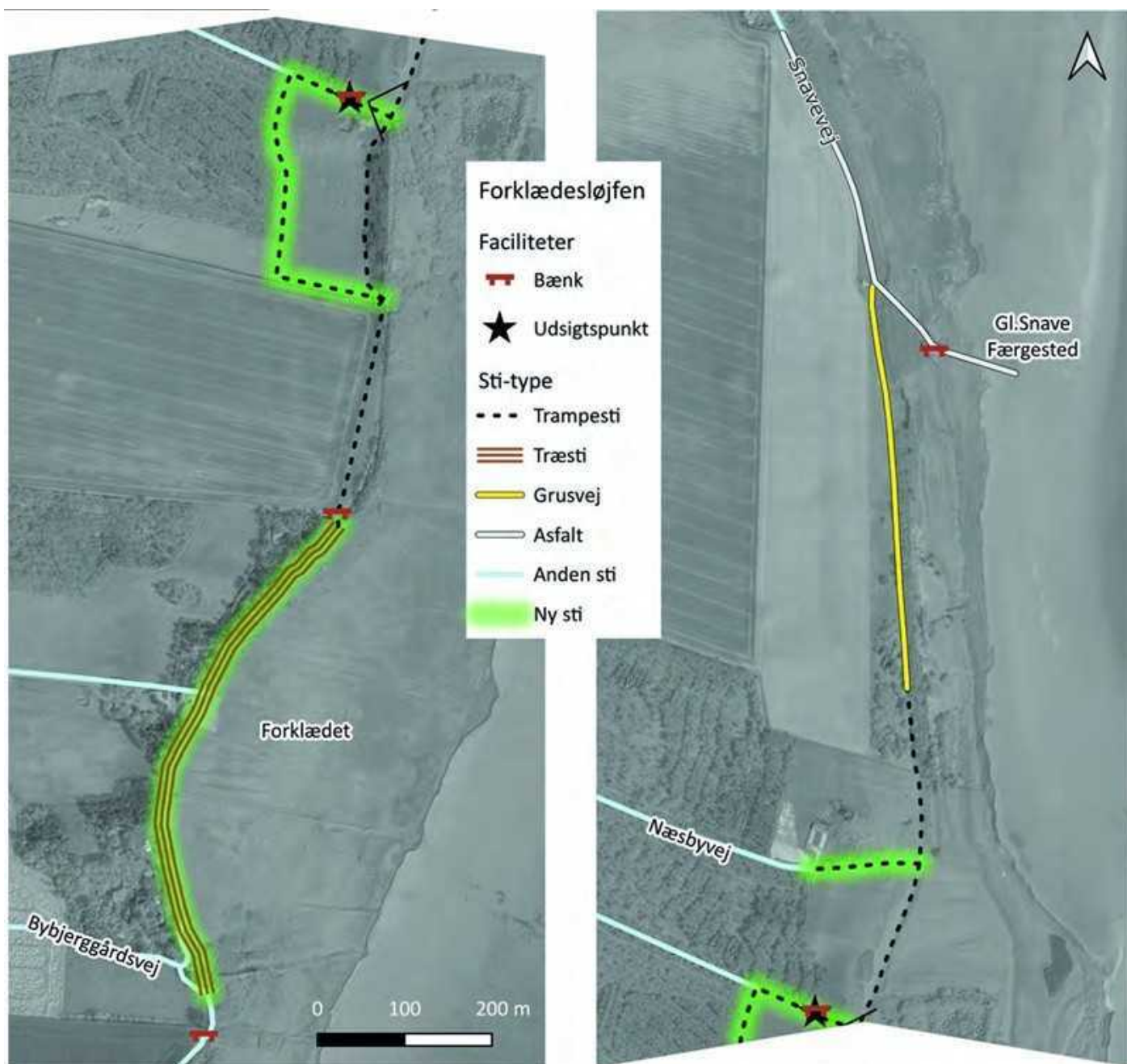
Den lavestliggende del af stiforløbet langs skræntfoden ved Forklædet er i store dele af året svært farbar, formentlig pga. opstigende grundvand. Etableringen af en træsti eller forlægning af stien til et højereliggende tracé vil kunne øge tilgængeligheden.



28/8 2024

Udsigten mod Hornsherred fra udsigtspunktet er smuk. Bænken kunne dog godt trænge til en kærlig hånd.





## FORSLAG TIL DRIFT

### Trampesti

Stien holdes åben ved færdsel og slåning mindst 1 gang årligt/efter behov. Der beskæres opvækst og grene efter behov, så færdsel bliver mulig.

### Træsti

Der etableres en træsti, så det bliver muligt at færdes langs skræntfoden året rundt. Alternativt forlægges stien lidt højere oppe i terrænet hvis muligt. Der beskæres opvækst og grene efter behov, så færdsel bliver mulig.

### Grusvej og asfaltvej

Strækningerne med grus og asfalt kræver ingen specifik pleje, da vandrende ikke forventes at bidrage med slid på underlaget.

### Bænke

Arealet rundt om hver bænk slås mindst efter behov, så det bliver tilgængeligt for ophold. Bænkenes tilstand tjekkes jævnligt, og bænkenes udbedres/udskiftes efter behov.





## Næssesløjfen

Næssesløjfen er en ca. 4.800 m lang trampesti rundt om Orøs nordligst liggende næs. Ruten forløber mellem sommerhuskvartererne Orøgaard og Enghaven ved vestkysten til Næsby ved østkysten. Stien forløber dels langs vandkanten og gennem strandengene, dels løftet 8-10 m i højden langs kronekanten af Næsset.

Ruten er varieret terrænmæssigt. Langs vestkysten ligger tracéet i den bevoksede strandeng, der er mulighed for ophold og man kan, under hensyntagen til de lokale beboere, bade fra den etablerede mole og holde hvil ved de opstillede borde og bænke.

Rundt om Næsset går man langs kronekanten af den stejle kystskrænt, mens strækningen langs østkysten dels følger strandkanten, dels følger foden af den stejle kystskrænt let hævet over den lavere liggende og mere fugtige strandeng lige nord for Næsby.

Fra næsten hele ruten er der betagende udsigter mod hhv. øst, nord og vest, hvorfra bl.a. Hornsherred, Kongsøre og Tuse Næs ses.

Den stejle kystskrænt byder på spændende flora, og bølgenes erosion af skrænten gør Næssesløjfen til en dramatisk og dynamisk oplevelse. Stranden og det lave vand langs kysten vrimler med store sten, der skaber et spektakulært "kystvandskab" og vidner om de store naturkræfter, der er på spil.

Fredningen sikrer, at der skal være en sti på toppen af Næsset – også i tilfælde af at erosion medfører større skred og stien må flyttes længere ind.

Der er mulighed for at anlægge en primitiv overnatningsplads (teltplads eller shelter) på den sydlige del af fællesarealet på matr. 2bm, Næsby By. Overnatningspladsen må omfatte maksimalt tre primitive shelters opført i holdbare naturmaterialer i jordnære farver, evt. med grønt tag fx sedum eller græs. Anlægget skal indpasses i det omkringliggende landskab og må ikke virke skæmmende. Den præcise placering og udformning kræver nærmere undersøgelser på stedet af, hvor det bedst kan lade sig gøre, samt de nødvendige myndighedstilladelser.

Der er potentiale for at etablere stiforbindelser i umiddelbar nærhed, der kan binde det samlede sti-system bedre sammen.

Nær molen ved Enghave og Orøgaard Grundejerforeninger er der mulighed for ophold og badning.



Vind- og vandpåvirkningen af den nordlige kystskrænt rundt om Næsset giver et dramatisk udtryk. De blottede skræntpartier rummer en helt særlig flora.



## Status

En stor del af ruten går ad eksisterende veje og stier, der er fint farbare og også anvendes til anden færdsel med bl.a. bil og cykel.

Den nordøstlige del, der løber langs kystlinjen, er ikke markeret entydigt og står ved høje vandstande under vand. Det betyder at brugere færdes, hvor det er muligt afhængig af den aktuelle vandstand.

Den højtliggende del af strækningen rundt om Næsset byder på flotte udsigter flere steder, selvom skrænten er delvist tilgroet med krat og træer, der hindrer udsigt. Bredden af det bånd, hvori stien forløber, varierer og er nogle steder temmelig smal.

Nettet af trampestier på vestkystens strandenge ved grundejerforeningerne Orøgaard og Enghaven bliver slået af grundejerforeningerne, og er nemme at erkende i terrænet. Der kan dog enkelte steder opstå tvivl om hvor stien slutter og de private haver begynder.

Bænken på den nordligste spids af Næsset er faldet sammen, og kan ikke bruges længere.

Der er flere steder opstillet formidlingsskilte, men flere af dem er i så dårlig stand, at det ikke er til at læse, hvad der står på dem.

## Målsætninger

- Sikre adgang for færdsel til fods og tydeliggøre hvor færdslen skal foregå, så u hensigtsmæssig færdsel undgås.
- Skabe flere steder med udsigt på den højtliggende strækning.
- Gennemgå eksisterende skilte med henblik på at fjerne dem eller opdatere indholdet.

## FORSLAG TIL DRIFT

### Trampesti

Stien holdes åben ved færdsel og slåning mindst 1 gang årligt/efter behov. Der beskæres opvækst og grene efter behov, så færdsel bliver mulig.

### Trappe

Trappen udføres i robuste naturmaterialer med skridsikrede trin og rækværk i den ene side. Rundt om trappen skal der beskæres vedplanter, så grene mv ikke generer de vandrede.

### Bænke

Bænkenes tilstand tjekkes jævnligt, og bænkenes udbedres/udskiftes efter behov. Arealet rundt om hver bæk slås efter behov, så det bliver tilgængeligt for hvil og ophold.



Rekreative faciliteter som bænke, skiltning mv. bør tjekkes jævnligt.



22/8 2024

Trampestien langs kystskræntens kronekant følger det letbølgede terræn. Såfremt dele af stien forsvinder som følge af erosion, sikrer fredningen at den fortsat kan opretholdes langs den nye kronekant.







---

# Litteratur

## Publikationer

Achton-Friis, J. (1926-1932): *De Danskes Land*. URL=[<https://www.dedanskesland.dk/ouroe-59.html>]

Fredningskendelsen for Orøs marine forland. URL=[[www2.blst.dk/nfr/08212.00.pdf](http://www2.blst.dk/nfr/08212.00.pdf)]

Holbæk Kommune: *Forslag til Holbæk Kommuneplan 2024*. URL=[<https://kommuneplan2024.holbaek.dk/>]

Lindemann, C., Nielsen, J. L. og Ellegaard, M. (2011): *Stier – inspiration til planlægning og forvaltning*. Friluftsrådet

Retsinformation (2024): *Bekendtgørelse af lov om naturbeskyttelse (LBK nr. 927 af 28/06/2024)*.  
URL=[<https://www.retsinformation.dk/eli/ta/2024/927>]

Retsinformation (2024): *Bekendtgørelse om pleje af fredede arealer og tilsyn (BEK nr 924 af 27/06/2016)*  
URL=[<https://www.retsinformation.dk/Forms/R0710.aspx?id=182004>]

## Hjemmesider

Danmarks Miljøportal. URL=[<https://arealinformation.miljoportal.dk/html5/index.html?viewer=distribution>]

Fredninger.dk: *Orøs marine forland* URL=[<https://www.fredninger.dk/fredning/oroes-marine-forland/>]

Oroe.dk. URL=[<https://oroe.dk/> ]

Orø Minder. Museum og Lokalarkiv. URL=[<https://www.oroeminder.dk/>]





---

# Bilag

Bilag 1 Fredningskort

Bilag 2 Plejemetoder



# Bilag 1 Fredningskort







## Stityper

### Åben trampesti

Brugergrupper til fods.

Trampesti uden belægning. Vedligeholdelse sker gennem færdsel og ved klipning af græs og anden vegetation mindst en gang årligt samt ved fjernelse af nedhængende og udvoksende grene eller væltede træer.

Sporet klippes efter behov i højsæsonen, så færdsel er mulig.

Frihøjde 3 m, bredde 1,4 - 2 m

### Trappe

Brugergrupper til fods.

Trappesti med en bredde på 1,3 m.

Trappen udføres i robuste naturmaterialer med skridsikrede trin og rækværk i den ene side.

Løbende vedligehold sker ved beskæring af grene mv. efter behov, så færdsel er muligt.

Frihøjde 3 m.

### Træsti

Brugergrupper til fods.

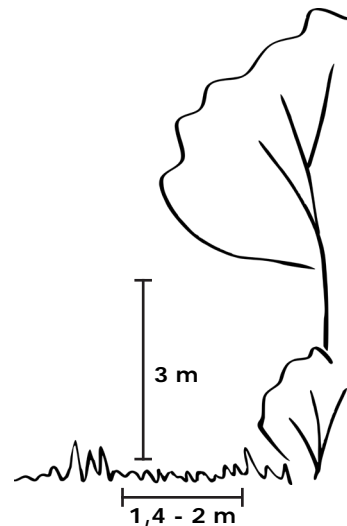
Træstien skal være 1,2 m bred og laves af holdbart naturmateriale. Overfladen skal være skridsikker.

Løbende vedligehold sker ved beskæring af grene mv. efter behov, så færdsel er muligt.

Frihøjde 3 m.

## Markering af stier

Stierne markeres med piktogram på pæle el.lign.







## Beskæring af vedplanter

Ved beskæringsarbejde bør der tages hensyn til gamle træer med huller, revner og sprækker eller andre bevaringsværdige træer, samt sjældne og insektbestøvede arter af træer og buske.

### Træer

Er der træer langs stisystemet, der kan udgøre en risiko for de vandrende, bør man vurdere i hvert enkelt tilfælde, hvor meget det er nødvendigt at fjerne af træet for at fjerne faren. Hvis træet udgør en risiko for færdslen, kan man minimere eller fjerne risikoen ved fx kronekapning eller beskæring af grene. Man bør til en hver tid forsøge at lade så meget af træet blive stående så længe som muligt. På den måde kan man bevare de gamle træer længere, og dermed de levesteder og arter det rummer.

Er det nødvendigt at fælde hele træet bør man, hvis der er plads, lægge træet ned og lade nedbrydningsprocessen foregå på jorden. Dødt ved gavner biodiversiteten, hvad enten det er stående eller liggende.

Levende hegn beskæres hvert 3.-5. år, så frirumsprofilen langs stier sikres.

### Krat mv.

Det er vigtigt at vurdere, om der skal ryddes for at skabe udsigtmuligheder og i givet fald hvordan, idet enkeltstående træer og buske, buskadser, krat og lunde både har stor værdi som levesteder for mange arter men også visuelt. Det bør derfor vurderes, om der snarere er behov for pleje af krat end rydning.

Udsigtsskiler bør placeres strategisk, så de kan etableres ved mindst mulig nedskæring af krat, der skaber generende genvækst og deraf behov for opfølgende indsats.

Pilearter og rød-el er på få sæsoner i stand til at skyde fra stød, så de fuldstændigt spærrer for udsynet. De kan evt. stynes eller ringbarkes i stedet for nedskæring. Helårsgræsning uden tilskuds fodring er også en fin måde at holde vedplanteopvækst i ave, da knopper og skud er god næringsrig kost i vintersæsonen.



Topkapning (billedet er fra Roskilde)



Ringbarkning (billedet er fra Holte)









Holbæk Kommune

Vækst og Bæredygtighed  
Erhverv, Plan og Miljø  
Kanalstræde 2  
4300 Holbæk