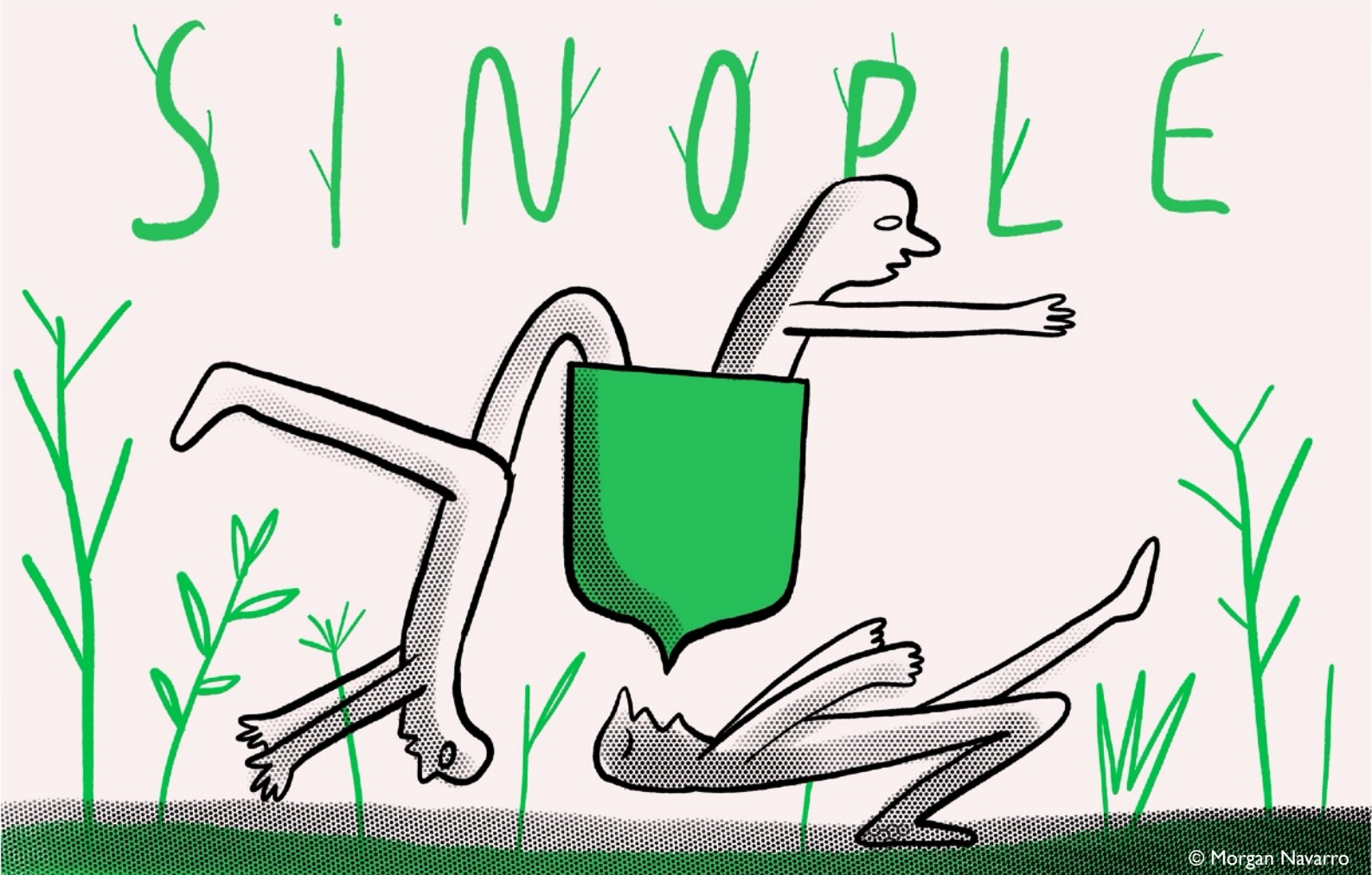


# SINOPLÉ

GREEN SCREEN PANTONE...

Parcours chorégraphique et musical au vert



*Association Promenade d'artiste / Pd'A*

Conception, chorégraphie, scénographie & interprétation : Gilles Viandier

Composition musicale, voix & interprétation : Clotilde Rullaud

Danse, chant & interprétation : Gaspard Charon

Dessins du livret (et vidéos si passage en intérieur) : Morgan Navarro

Botaniste/Paysagiste : Véronique Mure (Ecole Nationale Supérieure du Paysage Versailles/Marseille)

Gilles Viandier - 38 rue du Coq, 13001 Marseille

Contact : [wanders647@gmail.com](mailto:wanders647@gmail.com)

+ 33 673 76 70 88

[www.numberproject.net](http://www.numberproject.net)

# Sinople - Green Screen Pantone

## SYNOPSIS

Un parcours chorégraphique et musical interroge **nos rapports à la couleur verte**, moyenne, ambivalente et vitale. Ni chaude ni froide, située au milieu du spectre visible, à la surface de notre planète, entre le noyau incandescent et l'atmosphère ultraviolette, qu'évoque cette couleur sur un certain équilibre à trouver ? De l'algue primitive à nos liens avec la nature, des tables de jeu au greenwashing, de l'intelligence des végétaux à la question des ressources et de la pharmacopée, que nous enseigne cette couleur sur nos mouvements profonds, le toucher à retrouver, le devenir urbain et la (bio)diversité ?

**Deux danseurs, une musicienne, une immense voile élastique et quelques bambous** transforment les espaces et invitent le public à voyager avec l'artefact verdoyant dans une geste graphique des corps, tissant mouvements, sons et images symboliques.



Le terme **Sinople** en couleur héraldique (blasons) représente le **générique de tous les types de vert**.  
*Sinople* : de *Sinop*, ville de Turquie sur la mer Noire, désignant d'abord la couleur rouge de sa terre, puis le vert.

## NOTE D'INTENTION

Dans l'arpentage récurrent des espaces urbains depuis de nombreuses années, comme jeune architecte puis comme performeur, les **questions issues de la présence du végétal dans la ville**, de sa frontière floue avec la campagne, de notre attitude face aux déchets, et de notre rapport écologique à la nature, aux parcs, aux jardins partagés, emprises non bitumées, plantes pariétaires, pieds d'arbres, etc... ont toujours été très présentes. Cela résonne aussi avec toutes ces années où j'ai grandi à la campagne sur le littoral du Cotentin, presque île verte par excellence.

Ces préoccupations aujourd'hui universelles sont partagées sous forme d'accompagnement avec le public lors d'échanges avant ou après le spectacle et/ou pendant des ateliers de pratique chorégraphique (voir p.10). En **Provence** l'inquiétude liée à la **sécheresse** pose encore d'avantage la question de la survie du vert.

*Sinople* est élaboré en **déambulation semi participative** du public en extérieur, et s'inscrit dans le **prolongement de la performance en solo Street Pantone** présentée depuis 2015 dans divers contextes urbains, parcs, galeries et festivals (voir p. 8) en 5 couleurs différentes. Cela ouvre 4 brèches :

- 1 . Une **nouvelle couleur**, le vert, qui conditionne nos réflexions actuelles et universelles.
- 2 . Un **format** qui s'éloigne du bandeau de 30 x 3 m pour explorer l'écran rectangulaire de 12 x 7,5 m.
- 3 . Une **déambulation in situ** envisagée comme la traversée d'espaces à révéler et avec lesquels interagir.
- 4 . Une **équipe** d'artistes complices pour élargir les possibilités de mouvement et jeu avec cet artefact.

La pièce **Sinople** a été créée au festival Mimos 2022 à Périgueux, dans la cour, les caves et les jardins de l'Espace culturel départemental de Dordogne François Mitterrand.

## I . POURQUOI LE VERT ?

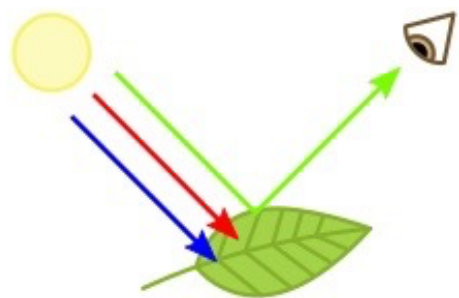
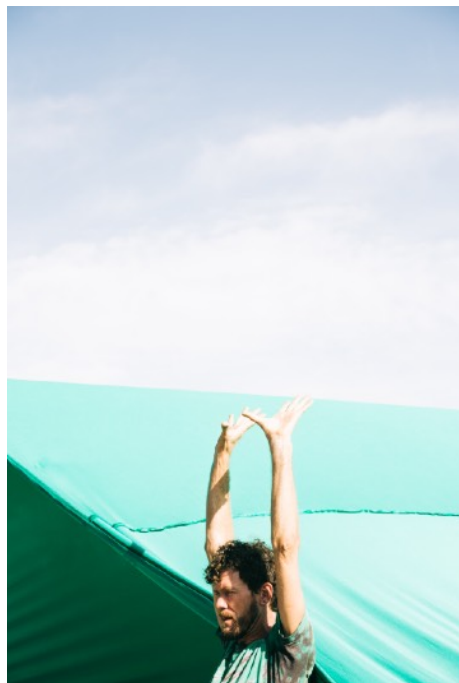
**ECOLOGIE** > Cette **recherche chorégraphique, plastique et littéraire autour du vert** résonne avec les préoccupations écologiques de l'anthropocène et l'aspiration à la post-modernité. Comment la couleur verte, "moyenne" et polysémique incarne-t-elle notre désir idéalisé et nostalgique d'un retour à la nature ?

Le dessin en mouvement des corps et des images créées par la transformation d'une voile maléable en lycra peut-il révéler cet élan, cette profusion, cet artifice, ce minimalisme, cette densité ?

**MILIEU** > Ni chaud ni froid, le vert est une "**couleur ambivalente**, polymorphe, maléfique d'un côté, salulaire de l'autre, à la richesse sémantique et au pouvoir onirique, un luxe symbolique qu'aucune autre couleur ne peut s'offrir" (Michel Pastoureau - *Vert, Histoire d'une couleur*, 2013). Couleur du **jeu et de l'enjeu**, il habille donc la surface (ping-pong, billard, cartes à gratter, pelouse) sur laquelle se décide le sort d'une partie. Le rayonnement vert entre 490 et 570 nanomètres se situe au **milieu du spectre visible** coloré et donc au milieu du rayonnement électromagnétique existant, en-dessous de l'ultra violet et au-delà de l'infra-rouge. Cette couleur se trouve aussi en position médiane **en surface de notre planète** entre son noyau incandescent et l'atmosphère des UV cosmiques. Elle parle donc d'un certain **équilibre à trouver** pour notre intégrité corporelle et celle de la Terre.

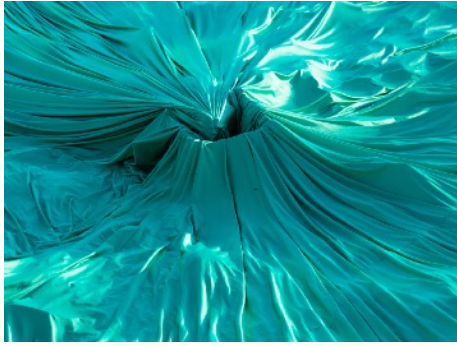
**GREEN EFFECT** > La couleur verte omniprésente aujourd'hui comme représentant une valeur à préserver face à la mauvaise conscience d'une planète abimée à l'ère de l'anthropocène, devient aussi le symbole dévoyé d'un **greenwashing**, du lobby bio, pharmaceutique au Green New Deal... Le marketing vert apparaît donc finalement **aussi artificiel que l'est un mot ou un aplat de couleur**. La présence du nouveau voile vert/sinople veut interroger ce paradoxe. Quel est l'effet du vert dans nos perceptions quotidiennes ? Que pouvons-nous construire ou déconstruire avec ?

**SERIE** > Il existe aujourd'hui 1 voile verte rectangulaire et 6 voiles en lycra monochrome nommés *Street Pantone* car oblongs comme l'onglet d'un nuancier de couleurs. Sept couleurs ou Pantone différents (rouge - orange - jaune - vert - turquoise - bleu roi - violet) qui constituent les 7 couleurs de l'**arc-en-ciel**, **supports de futurs projets** autour de la diversité et du geste queer.



Le vert en ville : la croix de pharmacie et ses lobbies





**PANOPTIQUE** > L'**écran vert** est utilisé en tournage studio à l'arrière-plan des protagonistes afin d'incruster numériquement une image de paysage, des effets spéciaux ou un décor trop cher à fabriquer. Cette couleur a été choisie car elle est la plus éloignée et quasi-absente de la **peau humaine**. Le **vert, complémentaire de notre surface tactile intime** peut donc TOUT accueillir, le microcosme comme le macrocosme. L'écran vert confronte simultanément l'acteur-trice à son imaginaire et à sa réalité (la peau absorbe le rayonnement vert).

Révèle-t-il notre profonde nature impossible à se réconcilier avec la vraie nature?... qui n'existe jamais que comme une projection de nos fantasmes d'authenticité. Comme l'art du théâtre qui par sa nature double, paradoxale, oscillante, joue en permanence avec le vrai et le faux, et a aussi banni le vert des scènes.



La nature, ce pourrait être cette **génération permanente d'innombrables plis**, des plis pliés les uns dans les autres, impliqués les uns par les autres, qui tiennent les uns grâce aux autres ou au risque des autres. I. Stengers, *Résister au désastre*



## 2. GREEN SCREEN Pantone : un écran du Vivant à multiples plis

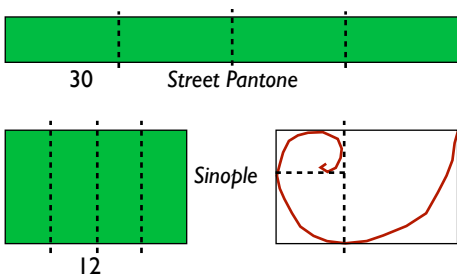
La pièce *Sinople* utilise la **même surface** de voile que celles des performances *Street Pantone*, mais en format 12 x 7,5 m. Sa proportion est proche de celle d'un rectangle d'or :  $12 / 7,5 = 1,6 \approx \varphi \approx 1,618...$

Ce nombre se retrouve souvent dans la géométrie des plantes et la phyllotaxie qui étudie l'arrangement des feuilles, rameaux sur la tige, dispositions des graines, écailles, pétales...

Cet écran est ouvert à toutes les **configurations formelles et sensations tactiles**, plis, images. Il est activé en direct pour devenir un paysage, un tapis de jeu, un sac à dos, un drapé, une nappe, une **canopée** artificielle jouant avec la lumière comme la pénombre « verte », sylvo-thérapie apaisante des sous-bois.

Comment cette couleur peut-elle nous renvoyer à la fois à l'**inquiétante étrangeté du studio** et au monde végétal ? La chlorophylle absorbant la majeure partie du spectre visible sauf la lumière verte, on parle de **green window** ou fenêtre verte. C'est par cette fenêtre, aussi idéologique (partis écologiques, techniques de marketing utilisées par les entreprises pour verdir leur image), que l'on pourrait finalement aussi laisser infuser en nous le **green effect de l'équilibre**, la stabilité relative, la vie secrète et l'**intelligence des plantes** qui ne sont peut-être, en réalité, que des animaux très lents si l'on considère leur perception, leur traitement des signaux et leur comportement biochimique (J. C. Schultz, revue Nature cité par J. Scheppach, voir biblio).

## TRAILER : [ICI](#)





### 3. UNE DEAMBULATION TACTILE

Performeur depuis 20 ans mais **architecte de formation**, je m'intéresse au corps dans le territoire, à la qualification des espaces et la qualité des mouvements, et développe depuis 2008 le **projet générique #Number** ([www.numberproject.net](http://www.numberproject.net)), qui interroge la représentation, l'engagement du corps, la perception urbaine, la mémoire des lieux, et réalise des **dispositifs performatifs in situ** basés sur l'appréhension des espaces publics, leur détournement et le rôle du public.

Composé en **2 parties**, *Sinople* est plus concentré que le spectacle déambulatoire *Street Pantone*, mais s'adapte aussi au contexte proposé et questionne la présence du vert et du végétal dans la ville. La première partie est un **voyage hypnotique** où le public entoure la voile en plateau de jeu puis est convié à se déplacer dans un espace proche ou distant de 20 à 100 m max pour une deuxième partie plus axée sur les issues du vert en ville, sa disparition possible, puis sa force de rassemblement. La transition peut avoir lieu via un **parcours de projections** dans l'obscurité si le contexte le permet (voir storyboard, 5 - VISIONS). Les 2 parties peuvent aussi se dérouler au même endroit.

Après une période où les gestes barrières ont empêché tout contact, les **gestes du toucher** traversent la pièce, comme cette couleur nous rapproche de notre propre peau absorbant le rayonnement médian.

### 4. UNE EQUIPE D'ARTISTES COLLABORATEURS

La collaboration artistique avec Clotilde Rullaud et Gaspard Charon est née de notre rencontre au programme de formation Chorégraphe / Compositeur *Prototype V* à l'Abbaye de **Royaumont en 2018** autour de mon projet chorégraphique au réfectoire des moines [CHAIR\_S] avec 3 danseurs et 4 musiciens, dont la captation est visionnable [ici](#).

#### MOUVEMENTS > Gilles Viandier & Gaspard Charon

La recherche chorégraphique s'intéresse aux **gestes symboliques** et propose des **scènes imagées** qui entrent en résonance avec cette forme d'intelligence corps-cerveau qui peut développer une **danse qui s'auto-réfléchirait** lorsqu'elle laisse voir son émergence disruptive. Dans cette évocation chronologique (voir storyboard) de nos rapports à la couleur verte évoquant l'univers du jeu et la fixité du végétal, l'impulsion profonde du **Mouvement authentique** porte une **attention au sacrum** qui résonnera comme moteur de ce *cerveau somatique*.

En parallèle avec l'**aspiration verticale** du végétal qui cherche la lumière, les corps s'érigent et construisent progressivement leur artificialité jusqu'à la **première marche**, première danse qui caractérise l'humain dans sa complexe et singulière rotation des épaules et du bassin. Comme le vert glisse entre sentiment végétal et artificiel, le corps oscille entre une matière organique et plus formalisée. Cette **marche "chromosome"** explore notre spirale intrinsèque jusqu'à spiraler la voile et la contraindre.

Dans la deuxième partie, un clin d'oeil au prologue de la pièce de **Kurt Jooss, La Table verte** (1932) est proposée sur une table rappelant la croix de pharmacie, en écho à cette enseigne omniprésente en ville et aux scientifiques des lobbys pharmaceutiques qui s'affrontent et s'allient dans cette période de crises, au mépris d'une **pharmacopée** normalement constituée à 80 % de plantes. Les gestes rituels et expressionnistes sont accélérés jusqu'à l'excès.

Sous l'auvent-canopée qui rassemble, s'invente une **danse Sinople** faite d'oscillations entre sol et ciel, vibrations, écarts, fréquences du geste, arrêts, secousses, amplitudes, répétitions, enracinement, syncopes.

#### SONS > Clotilde Rullaud

Influencée par le jazz, la musique improvisée et les musiques du monde, Clotilde compose une partition sonore qui questionne l'universalité du vert. Elle explore des **nappes numériques** qui accompagnent les étapes de la métamorphose de la voile et sa matière oscille entre composition numérique et acoustique. L'entrelacement de la voix humaine et du «chant des plantes» collecté dans les espaces verts de la ville et transformé en sons électroacoustiques. A cette première ligne mélodique naturelle, viendront s'ajouter des rythmes utilisant le **souffle et les percussions corporelles**, des mélodies chantées sur des voyelles et certains néologismes inventés par le philosophe Glenn Albrecht. La voix de la botaniste Véronique Mure, enseignante à l'École Nationale Supérieure du Paysage de Versailles / Marseille vient ajouter du sens à cet espace sonore.

#### DESSINS > Morgan Navarro

Comme l'artefact *Screen Pantone* dessine dans l'espace, le **trait noir du dessin vient sculpter le vide** de la page et en peu de signes, révéler les **multiples plis de la nature tenant au risque des autres** dont parle Isabelle Stengers (complexité du feuillage, ombrages, exubérances du végétal...) Les espèces sont d'ailleurs plutôt dessinées que photographiées dans les carnets botaniques pour accéder à leur essence universelle et rendre leur complexité formelle, pour la justesse scientifique et l'émotion. Ces **dessins simplifiés** du végétal ont eux-même généré tous les motifs qui ont fleuri sur les architectures aux désirs de durabilité et d'habillage "en vert" de ces deux dernières décennies.

Morgan Navarro signe le visuel du spectacle, les vidéos de lignes animées dessinant une végétation abstraite envahissante, et le **livret storyboard en 8 séquences** distribué au public au début du spectacle, comme une carte de visite de *Sinople*.



Projections dessins-vidéo, caves Espace F. Mitt., Mimos 2022

© Morgan Navarro



**1 - MESSENGER VERDOYANT**

Convergence du public.  
Arrivée du voyageur vert, référence à Al Khadir, le nomade vert de l'islam.

**Mobilité et fixité**

Faire un pas, rêver le pas, franchir un seuil. Transporter la charge, s'établir; se renverser, coopérer pour déployer la voile verte.

En contrepoint au ralenti : se fixer, s'ériger; se déployer comme une plante.



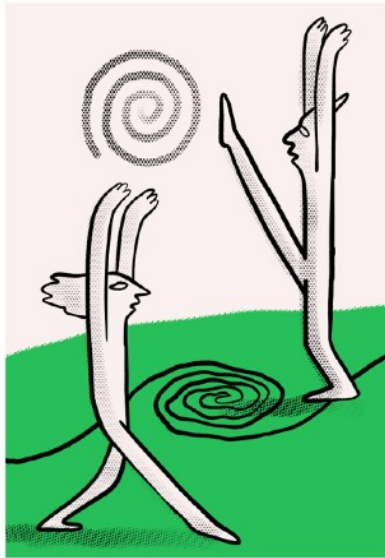
**2 - VIE PRIMITIVE**

Face à face en 3 sets et 2 re-sets  
EN DESSOUS >

**Paysage onirique**, plis, ondes, rochers, montagnes, cratères, surface liquide, premières algues, chlorophylle. Un lit / une mare

EN SURFACE >

**Duo des empreintes**, corps ondulés, dissimulés, imbriqués, étirés. Re-set : Vagues



**3 - PLATEAU DE JEU**

AU DESSUS >

**Rituel marche chromosomique**

La marche comme première danse. Les bras activent la rotation spiralée et cherchent la verticalité aérienne. Duo imbriqué

Re-set : Spirales

**Méiose /division cellulaire**

Division cellulaire, cocons, coques spatiales...



**4 - PLIS & PIONS**

**Statuaire / Pions de jeu**

Protocoles, positionnements géographiques, syncopes, références aux tableaux de Manet (*Déjeuner sur l'herbe*), Rodin (*Les ombres*), Personnages... tensions.

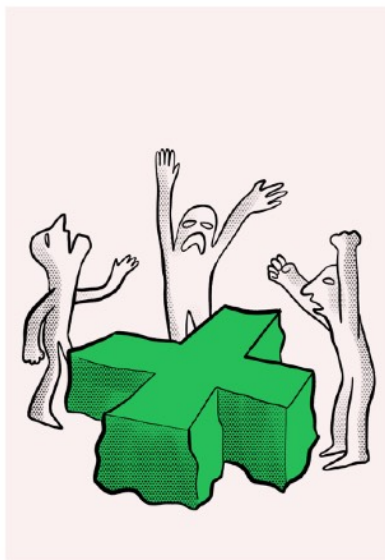
Invitation à draper le public et migrer spatiales...



**5 - VISIONS** (interlude en option)

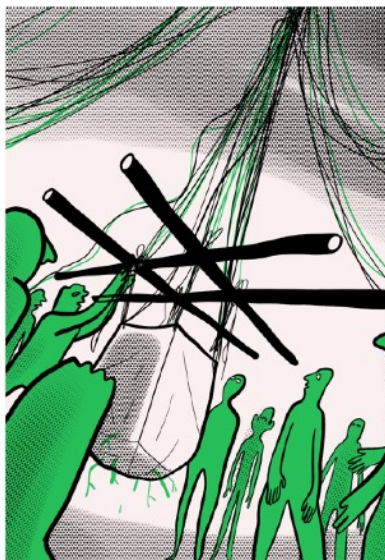
Déambulation vers la 2ème partie en traversant un lieu intérieur obscur où sont projetées des **lignes animées** dessinant une végétation abstraite envahissante.

Vidéos réalisées par Morgan Navarro. Expérience du changement de lumière, de température, d'acoustique.



**6 - CROIX DE PHARMACIE**

Crises écologiques et sanitaires, anthropocène, extinction de masse des espèces sauvages et déforestation, greenwashing. Qui est le plus sauvage? Ecriture du mot « BIO » au sol. Hommage au prologue de la pièce **La Table Verte** (diplomatique) de Kurt Jooss faisant écho aux lobbys pharmaceutiques qui s'affrontent. Gestes expressionnistes.



**7 - CULTURE HORS SOL**

Futurs chantiers > sac de gravats

**Absence du vert.** Crises des conditions de vie. Urbanisation folle ou durable ? **Issue verte** ou péril du réchauffement ?

Humming avec le public sur 3 mots du philosophe Glenn Albrecht : Solastalgie, Tierra trauma, Néodyme



**8 - CANOPÉE / SYMBIOCENE**

Etre et faire **ensemble** avec le contexte environnant. *Vivre dans de petites oasis de vie et de fraternité* (Edgar Morin).

Immersion dans le rayonnement vert médian, complémentaire de notre surface tactile intime peau. Equilibre. Création d'une « **danse sinople** » Sacrum moteur médian entre verticalité /enracinement / lutte contre la gravitation, et bassin horizontal.



† Laboratoire Les Correspondances, Manosque (04) sept. 2021



## CALENDRIER / Résidences & Partenaires / Projections

**Sinople** est une **production** de l'association **Promenade d'artiste**, en coproduction avec L'Odyssee, Scène conventionnée Art et création à Périgueux (24), le Festival Mimos des arts du geste 2022, et le soutien de l'ADAMI.

### Partenaires d'accueil des résidences et expérimentations

- Studios de **MOD Marseille Objectif Danse** (13) - *Dans les parages / La Zouze* à Marseille (13)
- *Le Labo Novo* à Reillanne (04) - *Festival Les Correspondances* à Manosque (04)
- Groupe scolaire Robespierre, Aubervilliers (93) - Mairie du 1-7, Marseille (13).

**2022 > Création** les 9 et 10 juillet au **festival Mimos** des arts du geste, à l'Espace culturel départemental de Dordogne François Mitterrand à Périgueux (24).

### 2023 > Diffusion en cours et contacts

- **Sinople Series**, 13,14,15 avril 2023, **festival Sismograf 2023 à Olot (Catalogne, Espagne)**. Adaptation en 7 séquences de 10 min pour le festival dont la charte graphique est en vert > [ici](#).
- **Sinople**, 18 juin 2023, **festival des arts du geste, St Julien en Genevois (74)**
- **Sinople**, 3 et 5 juillet + 9 septembre 2023, **festival Avant le Soir, Marseille** (Mairie du 1-7 arr. Jardin Labadié / Square B.Albercht) > [ici](#).
- **Sinople** est soutenu par **Karwan à Marseille**, comme la précédente création *Street Pantone* depuis 2021, dans le catalogue de diffusion pour le Réseau Inter-régional en Rue / R.I.R. > acquis
- **Festival Chalon dans la rue**, Chalon-sur-Saône (71), 19-23 juillet 2023 > en cours
- **Théâtre de Grasse** (06). En cours après *Street Pantone* présenté aux *Evadées* en juillet 2021.
- **Dublin Danse Festival 2023, Dublin (Irlande)**. *Street Pantone* présenté en mai 2022 peut ouvrir sur une programmation en 2024 dans le pays de la "verte Érin".
- **Festival de Marseille 2024**, contacts établis avec la nouvelle direction.
- **Fondation Royaumont**. Contacts établis depuis 2018 pour une résidence et programmation.
- Festival des arts du geste **Les Elancées**, Bouches-du-Rhône, hiver 2024.

### Bibliographie sélective

- Vert, Histoire d'une couleur*, Michel Pastoureaux, Points, éd. du Seuil, 2013
- La pensée végétale, une philosophie de la vie des plantes*, Michael Marder, 2021
- Nature*, Baptiste Lanapeze, éd. Anamosa, 2022
- Les pensées de l'écologie*, Un manuel de poche, anthologie de textes fondateurs, éd. Wildproject, 2021
- Manuel de Transition, de la dépendance au pétrole à la résilience locale*, Rob Hopkins, éd. Ecosociétés, 2010
- La plante ce formidable cerveau*, Joseph Schepach, Marabout poche, 2009

### Fiche artistique et technique

- \* Conception / chorégraphie / scénographie / interprétation : Gilles Viandier
  - \* Composition musicale / interprétation (machines, voix, flûte, percussions) : Clotilde Rullaud
  - \* Interprétation : Gaspard Charon ou Louis Gaillard (suppléant)
  - \* Dessins affiche, livret et vidéos : Morgan Navarro
  - \* Interview enregistrée de la botaniste et paysagiste Véronique Mure
- Spectacle **tout public** à partir de 3 ans - **Durée**: 45 min - **Lumière naturelle**  
**3 artistes** + en option Judith Bligny-Truchot chargée de diffusion (9 rue Bel Air, 13006 Marseille)

**Implantation** : un espace extérieur plat (asphalte ou pelouse type place ou parc, plutôt calme) disposant de plusieurs accroches hautes alentours (murs, arbres, réverbères...).

**Formule 1** : le spectacle a lieu dans le même espace.

**Formule 2: déambulation en 2 espaces** avec option d'un espace intermédiaire intérieur (bâtiment, passage, caves, couloir) que le public traversera en portant la voile verte en serpent. Dans ce cas, une installation plastique avec **projection de vidéos** de dessins animés de végétal envahissant réalisés par l'auteur de bd Morgan Navarro, pourra être mise en oeuvre.

**Formule 3: modules de 5 à 7 séquences** de 15 min pour rythmer une programmation par exemple.

Pour la distribution du livret format A6, possibilité de **photocopier** plusieurs pages A3 couleur recto-verso.

Arrivée J-1 au matin > 1 journée de montage et répétition.....Temps de démontage ≈ 2h sans aide

Ce spectacle est porté par la structure de production **PROMENADE D'ARTISTE**

**Artistique/Technique** : Gilles Viandier + 33 6 73 76 70 88 [wanders647@gmail.com](mailto:wanders647@gmail.com)

**Production/Diffusion**: Judith Bligny-Truchot + 33 6 65 37 30 29 [promenadedartiste@gmail.com](mailto:promenadedartiste@gmail.com)

**Administration** : Domie Gasquet + 33 4 71 43 51 57 [domie.gasquet@orange.fr](mailto:domie.gasquet@orange.fr)

## BIOGRAPHIES



### Gilles Viandier - Concepteur artistique, chorégraphe, scénographe, interprète > 38 rue du Coq, 13001 Marseille

**Danseur contemporain et chorégraphe**, initialement **architecte** diplômé DPLG, Gilles Viandier s'est formé entre autre aux CCN de Rennes (C. Diverrès) et Montpellier (M. Monnier). Il a dansé à Montpellier dans les compagnies de J. Taffanel, D. Théron, M. Murray, H. Cathala, à Marseille avec G. Appaix, M. Cros, Ch. Haleb, Ch. Fricker; à Paris avec E. Vo-Dinh, Ch. & F. Ben Aim, Ph. Ménard, en Suisse avec Ph. Saire, P. Valli, N. Seiler et dans plusieurs projets collaboratifs en Europe dont Tilburg, Copenhague, l'Ukraine... Il a vécu 5 ans à Berlin (performances avec W. Dorner, Ch. Winkler, J. Wade, A. Garmon, W. Forsythe pour *Human Writes* au festival *Tanz im August*, et *The Village* avec 27 chorégraphes berlinois) et 4 ans à Cadix (création flamenco de J. C. Lérída au Mercat à Barcelone). Il est actuellement basé à Marseille après avoir été artiste résident du *Labo Novo*, *station internationale d'art performance* à Reillanne dans le Lubéron pendant 2 ans. Egalement **musicien** (chant lyrique, piano, clarinette et trompette) il a participé à de nombreux projets de chœurs, d'opéras, de mise en scène et d'improvisation (*Orgue de Bois* / D. Tricot & E. Cordier, yodel...). S'intéressant aux écritures oulipiennes, plastiques et scéniques, il obtient une Maîtrise d'**études théâtrales** en 2003, conçoit des scénographies et dessine des jardins. Il pratique le yoga, la méditation, le massage tantrique et enseigne le Contact Improvisation. Depuis 2006 sous le terme générique **#Number Project** il interroge la représentation, l'engagement du corps, la perception urbaine, la mémoire des lieux, et réalise des **dispositifs performatifs in situ** basés sur l'appréhension des espaces publics, leur détournement et le rôle du spectateur. Emerge de ces expérimentations une **première création intitulée *Street Pantone*** qui donnera lieu à plus de 50 représentations en France et en Europe dans des contextes variés. En 2018 il participe comme chorégraphe avec le compositeur Alberto Carretero au programme **Prototype V** de la Fondation **Royaumont**. En 2020-21 il est **artiste associé au festival Mimos** à Périgueux pour l'étude et la réalisation de la **scénographie urbaine**.

Site internet: <https://www.numberproject.net/>

Chaîne Youtube : [ici](#)

### Clotilde Rullaud - Compositrice et interprète > 6 Place Marc Bloch, 75020 Paris



Directrice artistique, vocaliste, flûtiste, compositrice, réalisatrice et pédagogue, exploratrice des langages synesthésiques, des corps et des écritures, Clotilde vit entre Paris, New-York, Genève et Bobo-Dioulasso (Burkina Faso) pour créer, se produire ou transmettre. Animée d'une double foi humaniste et poétique, elle aspire à créer des oeuvres singulières, à portée universelle, en veillant à placer en particulier sa voix de chanteuse au coeur de l'**expérience sensorielle et émotionnelle du public**. Depuis 10 ans, sa carrière internationale la conduit avec un répertoire entre jazz, musiques improvisées et influences musicales récoltées au gré de ses multiples voyages et rencontres avec d'autres cultures (Balkans, Irlande, Liban, USA). En 2002-03 naissent deux spectacles tout public, pluridisciplinaires: *Sur la route des Tsiganes* et *Monsieur Jazz*. En 2006 sa collaboration avec le guitariste Hugo Lippi donne naissance à son premier album, *Live au 7 Lézards*, une "petite merveille" d'après Jazz Magazine. Son second album *In Extremis* (2008) est classé dans le Top 5 des albums de l'année 2011 par The Sunday Times (UK) et de l'année 2013 par les NPR (USA National Public Radio) Annual Jazz Critics Poll. Son dernier album avec le duo Madeleine & Salomon, *A woman's journey* (2016) gagne 16 prix dont 6 en tant que meilleur album en France et aux USA. Depuis 2019 ans, elle développe une collaboration avec le pianiste claviériste new-yorkais Chris McCarthy débouchant sur la création de *Pieces of a Song*, (compositions originales sur des textes de Diane di Prima, soutien du French American Jazz Exchange, programme de la FACE Foundation et des services culturels de l'ambassade française aux Etats-Unis).

Productrice et réalisatrice, Clotilde présente en 2018 un **moyen-métrage** non-narratif et pluridisciplinaire **XXY** qui a fait l'objet de sélections dans plus de 30 festivals à travers le monde et a reçu 5 prix et nominations : *Best Cinematography* au Shetown Festival à Détroit, *Best Emerging Vision* au Arts Triangle Festival à Dallas, *Best Music Video* au Paris Short Film Festival. Dans la continuité de ce film, elle approfondit sa réflexion sur le Féminin au delà du Genre, avec **XXY**, une pièce chorégraphique, musicale et visuelle pour cinq danseurs urbains et cinq musiciens, créée en décembre 2021 au Théâtre de Vanves. Chaîne Youtube : [ici](#) Soundcloud : [ici](#)

Trailer XXY : <https://vimeo.com/271467977> Film XXY entier (32:00) [ici](#) (mot de passe: xxy)



### Gaspard Charon - Interprète (danse, chant) > 20 rue Gisquet, 93200 St Denis

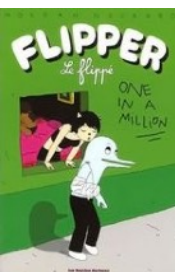
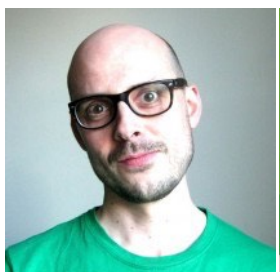
Après des études de danse contemporaine et classique au Conservatoire de Nantes puis à La Roche sur Yon, Gaspard se forme de 2014 à 2020 dans les cursus supérieurs des **Conservatoires Nationaux de Lyon** (DNSPD) puis de **Paris** (2ème cycle). Depuis 2019 il est danseur interprète pour le chorégraphe Antoine Arbeit. En 2020, il intègre également la compagnie de Dominique Brun pour sa dernière création en hommage à Nijinska. Il se forme à la danse baroque aux côtés de Béatrice Massin et de Marie-Geneviève Massé, et prend part à la prochaine création de Bruno Benne. Il obtient la bourse d'aide à la professionnalisation d'ADAMI et à la Fondation Cléo Thiberge Edrom, et devient lauréat AIMS (Artiste Intervenant en Milieu Scolaire) du CNSMD de Paris pour l'année 2021/2022.

Chaîne Youtube : [https://www.youtube.com/channel/UCJUrYUGJvfrglC\\_yOgc\\_DQ](https://www.youtube.com/channel/UCJUrYUGJvfrglC_yOgc_DQ)

### Line Muckensturm - Créatrice lumière > 8 rue Fontange, 13006 Marseille



Diplômée du DPEA Scénographie de l'ENSA de Nantes, après des études d'Architecture, d'Histoire des Arts et de Lettres Modernes, Line Muckensturm se spécialise dans la lumière qu'elle aborde comme un matériau scénographique. Engagée dans divers projets, elle aborde aussi bien le spectacle vivant que l'exposition et l'urbain. Elle est aujourd'hui cheffe de projet à l'**agence parisienne de conception lumière 8'18'** qui travaille pour de nombreux projets d'éclairage d'architecture, d'urbanisme et d'expositions en France et à l'étranger. Le point de départ est toujours **le corps et son déplacement** dans un espace. La narration provient de la poésie de la rencontre entre ce corps et son environnement, de son interaction avec la lumière. C'est une façon de poser un cadre et de voir ce qu'il s'y passe. <https://www.8-18lumiere.com/> [line.muckensturm@gmail.com](mailto:line.muckensturm@gmail.com)



### Morgan Navarro - Dessinateur (affiche / livret et vidéos) > il ne vient pas en tournée

Né à Grenoble en 1975 Morgan Navarro est auteur de bande dessinée et illustrateur. Après un bac littéraire et trois années d'études d'architecture il est d'abord publié dans des revues comme *Ferraille*, *Le Dernier Neurone*, *Le Martien*, puis *Comix 2000* (L'Association). En 2002, il signe *Flipper le flippé* édité par Les Requins Marteaux. En 2005, *Les Aventures de Flip*, *Skateboard* et *vahinés*, et en 2007 *Cow-boy Moustache*, tous deux édités chez Gallimard, collection « Bayou ». En 2012, au Festival international de la bande dessinée d'**Angoulême**, il reçoit le **prix de l'audace pour *Teddy Beat*** édité aux Requins Marteaux, collection « BD Cul » 2011, dont le 2ème opus sort en 2021. De 2015 à 2018, il tient le blog *BD Ma vie de réac* sur le monde.fr à partir duquel sont édités deux albums chez Dargaud. En 2020, sort chez Les Arènes BD, *Le Président* écrit avec Philippe Moreau Chevrolet. En 2022 sort *Ils sont partout* avec *Conspiracy Watch* et *Carnets de Campagne* sur la campagne présidentielle.

# Street Pantone

Pièce en diffusion dont Sinople est issue

## PORTFOLIO

Monumental et compact, élastique et coloré, aventureux, élégant, fragile mais persévérant, l'artefact **Street Pantone** est un tissu de danse en lycra de 30 x 3 m. A travers une approche de ressources minimales, il porte avec lui des symboles, certaines nécessités des conditions humaines (habit, abri, tapis, rideau), des références esthétiques (draps classiques, drapeaux, plis, Land art, emballages de Christo & Jeanne-Claude, Loïe Fuller, ...) et des velléités architecturales. Dans le territoire partagé de la ville, un danseur avec son voile invente un **geste éphémère et élastique** qui tisse en couleur avec le quotidien, se joue des flux, explore lieux, échelles, rythmes et crée des images modifiées par le mouvement, invitant à la rencontre des corps habitants. Il existe en **5 couleurs** : jaune, violet, bleu, turquoise, orange.

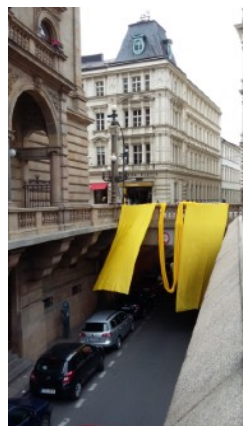
### Présentations Street Pantone

+ vidéos

- Quadrennale de scénographie (PQ) de Prague (République Tchèque), juin 2015
- Biennale d'Architecture de Transylvanie, Cluj-Napoca (Roumanie), octobre 2015
- Festival Antigal à Genève (Suisse), février 2016 > [exposition ici](#) > [vidéo ici](#)
- SoToDo Performance Congress à Berlin, mai 2017
- Centro Negra/AADK Spain à Blanca (Murcia, Espagne), mai 2017
- Festivals *Préavis de Désordre Urbain* & *Red Plexus* à Marseille, septembre 2017 & 2019
- Festival *Cohete Toledo, Tolède* (Espagne) juin 2018
- Abbaye de Trizay (Charente Mar.), oct. 2018 > [vidéo ici](#)
- Royan, Mois de l'Architecture, avril 2019 > [vidéo ici](#)
- Festival international des Arts de la Rue, Aurillac off, août 2019
- Film EXIT pdt confinement, Reilanne, avril 2020 > [vidéo ici](#)
- Journées du Patrimoine, St Flour & Salers, Cantal, septembre 2020 > [vidéo ici](#)
- Festival off *Les Correspondances, Manosque*, septembre 2020 > [Bleuets](#), en duo avec M.Lelardoux
- Festival IN Sismograp, Qlot (Catalogne, E), avril 2021 (Clip TV) > [vidéo ici](#)
- Festival *Hybrid'Art*, Port de Bouc (13), avril 2021
- Cité arts de la rue & Karwan, Marseille, mai 2021 > [vidéo ici](#)
- Festival IN *Mimos* des arts du geste, Périgueux (24), juillet 2021
- Festival IN *Les évadées*, Théâtre de Grasse (06), centre historique, juillet 2021
- Tournage M6 / *La France a un Incroyable Talent*, Paris, août 2021
- Festival IN *Pignon-sur-mer*, Collioure (66), septembre-2021
- Festival *Les Voisines artistiques*, intégré au projet *Bassin*, Die (26), septembre 2021
- Journées européennes du patrimoine, *Le Beausset* (83), septembre 2021
- Festival off *Les Correspondances, Manosque* (04), sept. 2021 - Laboratoire Sinople
- Événement *Bleue / Au bout la mer*, Marseille, La Canebière, octobre 2021
- Dublin Dance Festival, Dublin (Irlande), mai 2022 > [vidéo ici](#)
- Journées européennes du patrimoine, *La Tour d'Aigues* (84), septembre 2022 > [trailer ici](#)



LIEN Vidéo



La partition n'a pas de bords. Elle est extensive au point que tout événement concomitant ou non, lointain ou proche, visible ou invisible, l'infiltré, l'affecte, et la réoriente à chaque instant. [...] Les **partitions sont partout**. Elles peuvent revêtir une infinité de formes et de natures. [...] Elles sont] le produit d'une activité culturelle spécifique, d'une construction, d'un jeu [...] savant d'intervalles, de points de repères démultipliés.

Laurence Louppe, *La poétique de la danse contemporaine*



## Gilles Viandier décortique le Sinople

Après l'orange, Gilles Viandier passe au vert. Dans ce nouveau spectacle, il décortique une couleur qu'il considère avec un tissu.

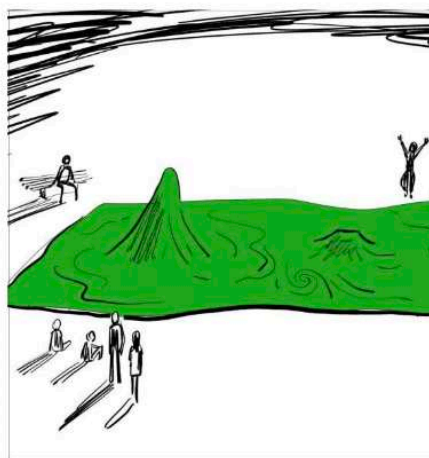
Symbole de malheur au théâtre, Gilles Viandier ose s'emparer de la couleur verte, avec *Sinople*, du nom de la couleur héraldique, après avoir joué avec l'orange, l'an dernier à Mimos. Un nouveau spectacle transformé mais qui garde sa pièce maîtresse : le tissu en soie. Un objet dont le format a été modifié volontairement. De plus, l'artiste n'est plus seul sur la scène, ils sont trois désormais. Des changements apportés grâce au vert. Pour Gilles Viandier, cette couleur « est charnière, au milieu du spectre ». « On trouve des tonnes de choses vertes » et des milliers d'images lui sont attribuées, selon les cultures : l'espérance, l'oasis, le diable et même le plateau de jeu. « La table de ping-

pong, le terrain de foot... on en revient à cette situation de milieu, on ne sait pas qui perd ou qui gagne », explique-t-il. Des tables de jeux au greenwashing en passant par les végétaux ou même la pharmacie, il n'y a qu'un pas.

### Tous les moyens pour occuper l'espace

Un pas que franchit le danseur dans sa performance de 70 minutes où les spectateurs ne devront pas rester indifférents. Gilles Viandier et ses deux camarades les incite à participer « à plusieurs moments pour nous aider à transporter et à installer le tissu ». L'artiste peut aller même plus loin. Cette archi-

tecte diplômé occupe les espaces au maximum, et par tous les moyens. « Des habitants sont déjà venus me voir pour me proposer de passer le tissu par leur fenêtre », raconte-t-il. Une méthode plus difficile à Périgueux puisqu'il jouera, ce week-end à 11h, dans le jardin de l'espace François-Mitterrand. Un terrain qui ne fait pas peur au danseur. Il a joué dans de nombreux lieux urbains, semi-urbains, paysager et même sur un barrage. Et c'est ce qu'il aime. « Dans chaque ville, on recrée le projet, le parcours », n'hésitant pas à insérer des points historiques ou toutes informations attachées au vert. Il l'avoue lui-même : « Le vert m'a dépassé », même si sa couleur préférée reste le jaune.



L'artiste joue avec le vert dans une performance musicale et dansée. Photo Morgan

## La première du chorégraphe Gilles Vandier

SUD OUEST - DORDOGNE

Dimanche 10 juillet 2022

Sur le thème de la biodiversité, l'artiste a invité le public à se reconnecter avec son environnement

Pour la première fois au festival Mimos, Gilles Vandier faisait sa représentation, « *Sinople* », devant un public. Plus de 60 de personnes sont venues assister au spectacle ; ce samedi 9 juillet à Périgueux, à l'espace culturel François-Mitterrand, et elles en sont ressorties pour la plupart ravies.

### Performance musicale

Sur un immense drap vert sur le parvis de l'espace culturel, deux artistes ont débuté leur performance musicale dansée. Passant sous et sur cet immense tissu vert, les deux hommes font vivre leur propre scène. « Nous voulions représenter la version naturelle de la planète, souligne Gilles Vandier. Tout

était vert parce que cette couleur est au milieu du spectre. C'est un équilibre. Un équilibre que nous devons retrouver pour survivre sur notre Terre. »

Le public était invité à se déplacer pour suivre la représentation, qui déambulait dans l'espace culturel, et même à y participer. « On a envie de danser et de rentrer avec eux dans cette transe », explique Aurélie, parmi les spectateurs au moment où ces derniers devaient chanter avec les artistes pour le final. Anoushka a, elle aussi, été conquis : « C'était très fort et très vivant. »

Le spectacle se tiendra aussi, ce dimanche 10 juillet à 11 heures, au même endroit.

Pierre Bourguès



On pourra revoir « *Sinople* » à l'espace culturel François-Mitterrand, ce dimanche 10 juillet, à 11 heures.

STÉPHANE KLEIN / « SUD OUEST »

LA MARSEILLAISE - ZÉBULINE

Lundi 11 juillet 2023

<https://journalzebuline.fr/avant-le-soir-ou-il-est-question-deau-potable-et-de-tornade-verte/>

### Sinople, la noblesse du vert

Une structure en bambou suspendue à un platane. Un homme au sol, un autre, plus loin, debout, qui porte un grand sac à dos. Vert, le sac, verts aussi les vêtements, les chaussures. Peu à peu ils se lèvent, se rencontrent, déplient le sac qui se révèle être une immense pièce de lycra... verte de 12 mètres. Les deux danseurs évoluent sous et sur cette pièce de tissu, la soulèvent, l'enroulent, s'y cachent, l'accrochent à un arbre. Le créateur est Gilles Viandier, danseur, chorégraphe, architecte. Il investit les lieux publics pour les magnifier, les habiter autrement et inviter les spectateurs à changer leur regard et leur perception. Avec son complice Gaspard Charon, il les sollicite pour déplacer le tissu, l'agiter comme une immense vague, les entraînant dans une participation généreuse.

L'enjeu est multiple. Le début du spectacle évoque l'origine du monde, les premières cellules d'algues ; puis viennent les mouvements sismiques, les danse tribales dans une nature qu'on imagine épanouie, soulignée par un environnement sonore évocateur. Un son de flûte, une voix survient, celle de Clotilde Rullaud qui entraîne le public à psalmodier avec elle, dans un élan commun.

Les deux danseurs enfilent des gaines électriques vertes au bout de leurs doigts, se transforment en oiseaux exotiques. *Sinople* (nom de la couleur verte dans les blasons) de la Cie Promenade d'artiste délivre son message écologique, et séduit.



## ACTIONS D'ACCOMPAGNEMENT autour de **SINOPE** DÉBATS et ATELIERS de pratique chorégraphique

**Intervenant : Gilles Viandier . Durée 3 x 2h . Jauge max: 25 personnes . Tout public**

Depuis plusieurs années, grâce à mon travail comme interprète dans de nombreuses compagnies et collaborations en France et en Europe, j'ai animé en tournée des **ateliers** dans des écoles primaires, maternelles, collèges, lycées et parfois avec des adultes amateurs, au Triangle à Rennes (35), pour le personnel du Théâtre 1789 à St Ouen (93) ou même avec des **étudiants** d'architecture à Cuj-Napoca (RO), des danseurs au Conservatoire de Vincennes (94), des réfugiés et des habitants à Nyon (CH). J'ai enseigné au studio de la Cie Ex-Nihilo à la Cité des arts de la rue en décembre 2022 et transmet régulièrement la danse contact improvisation auprès de danseur.ses de tous niveaux à Cadix (E) et Marseille.



La voile en lycra permet de développer des **qualités tactiles et kinésiologiques** rencontrées dans la pratique de la danse comme les différentes nuances de toucher, certaines sensations profondes reliées à la résistance, la traction /compression, la mise en déséquilibre, le contrepois, l'étirement de la chaîne des fascias, le moulage corporel... ainsi que la collaboration coordonnées **d'actions en groupe**.

### Exemples de configurations et actions possibles en groupe :

- Le dépliage en conscience improvisante - Le tapis / la nappe de pique-nique - La ligne d'assise face à face en contact - L'îlot des contacts: chacun choisit spatialement son degré d'intimité - Le trampoline: tissu entièrement soulevé par le contrepois des corps - Les vagues - La course - L'abri / le auvent - Le tas de corps recouvert - Les dessins de la voile et des corps au sol - La procession en serpent ou drapée - La disposition en zig-zag - Les turbans - Le campement circulaire - Les cocons - Le triangle ou le ring créé entre 3, 4 arbres/réverbères ou plus - Les masques / les fantômes à travers le tissu - La courbe créée par élasticité entre 2 arbres ou poteaux > scène improvisée - L'habillage d'un mur, un pont, un édifice, un escalier, etc... - La guirlande sur un arbre, un édifice

Inventions et expressions libre seul-e ou à plusieurs.



Certaines **séquences chorégraphiques** peuvent être partagées et apprises au public comme la marche chromosome, le principe du corps-empreinte en binôme ou à plusieurs, la voile en ondulation, la vague, certaines séquences de *La Table Verte*, etc...

Au cours des **ateliers** sont abordés **plusieurs notions**: L'échauffement, l'anatomie du corps en mouvement, les articulations, le squelette, la respiration, le poids, la coordination, les sauts, les qualités gestuelles, les vitesses, la marche, le rythme, le jeu théâtral, les émotions, l'étrangeté, les postures, les qualités de l'espace, la présence, le regard, le partenaire, le contact, les notions de conscience corporelle contenu dans l'enseignement du yoga et de la relaxation...



## SENSIBILISATION AUX ENJEUX ÉCOLOGIQUES

### Dans le contenu du spectacle

- Comment la couleur verte conditionne nos existences aujourd'hui ? Symbolique, **histoire**, science (spectre visible, paysage, enjeu planétaire), effets colorés, nature fantasmée, greenwashing...
- Nos rapports à la **santé** : la pharmacopée (98% de plantes), les lobbies pharmaceutiques...
- L'histoire de la **danse** et des idées dans la perspective de *La Table Verte*, pièce de 1932 (extraits vidéo)
- Crises politiques et environnementales - **Energies** vertes renouvelables et autres thèmes verts.
- Le développement **écologique** dans les zones urbaines, aménagement et agriculture, compostage...
- Présentation de **livres** qui ont inspiré et enrichi la pièce, romans, essais, bandes dessinées.

### Et dans la production même

- Représentation en lumière naturelle.
- Choix de costumes achetés en second hand ou recyclage
- Matériaux scénographiques naturels en bambous (excepté le voile en lycra)
- Choix de repas d'équipe cuisinés maison et non en barquettes + Compostage systématique
- Tournées privilégiées en train - Vidéaste local pour la captation de la pièce
- Lieux de résidences proches des lieux d'habitations des membres de l'équipe artistique
- Reprise du spectacle condensée avec des représentations en diffusion pour limiter les déplacements





Gilles Viandier  
38 rue du Coq  
13001 Marseille - France  
<https://www.numberproject.net/>

Promenade d'artiste  
+ 33 673 76 70 88  
wanders647@gmail.com

