



natuurpunt



natuurpunt en partners  
Meetjesland vzw



# Beleef de Meetjeslandse natuur

THEMAROUTES  
Erop uit als  
rolstoelgebruiker  
Avonturenpaden  
voor gezinnen



## Colofon



natuurpunt en partners  
Meetjesland vzw

Dit is een uitgave van Natuurpunt en Partners Meetjesland vzw. Deze brochure is mee mogelijk gemaakt enerzijds dankzij middelen van het LEADER-project 'Landschapsbeleving in de buurt, toegankelijk voor iedereen' en anderzijds dankzij een financiële bijdrage van Toerisme Meetjesland.



Europees Landbouwfonds  
voor Plattelandsontwikkeling  
Europa investeert  
in zijn platteland



provincie  
Oost-Vlaanderen

TOERISME  
MEETJESLAND



Juli 2023

**Redactie:** Gaea Rysselaere en Frederik Lapeirre, met dank aan alle Natuurpunt-vrijwilligers, vzw De Vierklaver en alle andere organisaties die aan deze brochure hebben meegewerkt

**Oplage:** 4.000 ex.

**Foto cover:** Michel Eloot

**Vormgeving:** www.dezetterij.be

**V.U.:** Natuurpunt en Partners Meetjesland vzw, Koen Martens, p.a. Garenstraat 46, 9900 Eeklo

Download deze gratis brochure op [www.NPMeetjesland.be/brochurenatuurgebieden](http://www.NPMeetjesland.be/brochurenatuurgebieden).



# Inhoud

Respecteer de 'spelregels'	3
Welkom in onze natuurgebieden	4
Steek je snuit in het bos!	6
Spechtenpad (Aalter)	8
Fladderpad (Eeklo)	10
Beestige Bomenpad (Sint-Laureins)	12
Viktor in de Lembeekse Bossen (Lembeke-Kaprijke)	14
De natuur in als rolstoelgebruiker	16
Vallei van de Oude Kale (Lovendegem-Lievegem, Merendree-Deinze)	18
Maldegemveld en Drongengoed (Maldegem, Knesselare-Aalter)	20
Keigatbos (Zomergem-Lievegem)	22
Het Leen (Eeklo, Lievegem)	24
Lembeekse Bossen en Bellebargie (Lembeke-Kaprijke, Waarschoot-Lievegem)	26
Onbekend, onbemind	
Meetjeslands Krekengebied (Boekhoute, Assenede)	28
Meetjeslands Krekengebied (Assenede)	30
Moseikdreef (Eeklo)	32
Burkel (Maldegem)	34
Vallei van de Oude Kale (Vinderhoute-Lievegem, Merendree-Deinze)	36
Wat doet Natuurpunt in het Meetjesland?	38
Steun jouw favoriete gebied	40

## Legende

- parkeermogelijkheid
- aparte parking voor rolstoelgebruikers
- rolstoeltoegankelijk toilet
- wandelmogelijkheid
- toegankelijk voor buggy's
- honden welkom aan de leiband
- aanrader in dit gebied
- startpunt
- picknickbank
- zitbank
- horeca
- speelelement op een belevingspad (p.6-15)
- wandelknooppunt
- bushalte



(foto: Michel Eloot)

## Respecteer de 'spelregels'

Tijdens de corona-periode brachten we de fiets- en wandelbrochure 'Verken de Meetjeslandse natuurgebieden van Natuurpunt' uit. Die gratis uitgave kende een onwaarschijnlijk succes: 6.000 exemplaren waren in een mum van tijd uitgeput. In coronatijd hadden we meer dan ooit nood aan natuur om te ontspannen, te herbronnen, te ademen. Die nood zette ons vanuit Natuurpunt aan het denken om onze natuur nog toegankelijker te maken. Het resultaat van onze inspanningen vind je in deze brochure: drie belevingspaden voor gezinnen, speciale rolstoelroutes en enkele nieuwe wandelpaden door de Meetjeslandse natuur.

**"Laat geen sporen na"** is de leuze van een echte natuurliefhebber. Behalve je voetsporen of wielbanden, natuurlijk... Als iedereen zorg draagt voor onze gebieden, dan houden we het nog lang vol. **Want vergeet niet dat vrijwilligers elke dag in de weer zijn om onze natuurgebieden voor jou toegankelijk te maken en te houden.** Zorg jij er ook voor dat deze vrijwilligers gemotiveerd blijven? Hun inzet is immers onbetaalbaar!

### Wandel en fiets!

De plaats voor uitleg is in deze brochure beperkt. Bij sommige routes hoort een uitgebreide beschrijving.

Alle kaartjes en gps-tracks kan je gratis downloaden op [www.NPMeetjesland.be/fietsenwandel](http://www.NPMeetjesland.be/fietsenwandel).



Deze symbolen geven aan waar je kan ontspannen. Je kan niet overall wandelen, fietsen of mountainbiken. Op sommige plekken is kwetsbare natuur aanwezig die om bescherming vraagt, op andere stukken kan je volop genieten van de natuurpracht. Over deze toegankelijkheidsregels is goed nagedacht en ze zijn in het beheerplan van een gebied opgenomen. Respecteer deze regels, dan kan iedereen op een aangename manier genieten.



Je kan enkel ravotten in de daarvoor aangeduide speelzones of langs de belevingspaden. Op andere plekken hou je je kroost netjes in het gareel. Zo kunnen ook wilde dieren in alle rust spelen.



Hou je hond altijd aangelijnd. Hier zijn verschillende redenen voor. Eerst en vooral uit respect voor andere bezoekers. Kinderen hebben vaak angst voor honden, ook al doet jouw dier geen vlieg kwaad. Verder is elke hond voor wilde dieren een roofdier, terwijl onze natuurgebieden zowat de enige rustzones in Vlaanderen zijn voor wilde dieren. En wist je dat koeien een dood kalf kunnen baren door een bacterie in hondenuitwerpselen? Bovendien kunnen de runderen die in enkele gebieden grazen agressief reageren op honden. Zo'n rund heb je liever niet achter je aan. Daarom zijn honden in begrazingszones vaak niet toegelaten.



Laat de natuur achter zoals je haar vond. Of liefst laat je haar nog beter achter, want het is niet verboden om zwerfvuil te rapen en mee te nemen naar huis!



Laat bloemen en planten staan. Dan kunnen ook de mensen en dieren na jou nog genieten. Weet je wat? Neem een foto en deel hem, een beeld verwelkt niet!



Stilte is zeldzaam in ons leven. Laat het schreeuwen dus maar over aan de buizerd die boven je hoofd cirkelt. Trouwens de kans is groter dat je een wild dier ontmoet als je 'geruisloos' geniet.

# Welkom in onze natuurgebieden

Natuurpunt heeft intussen al meer dan 800 hectare natuur in het Meetjesland in beheer en/of eigendom.

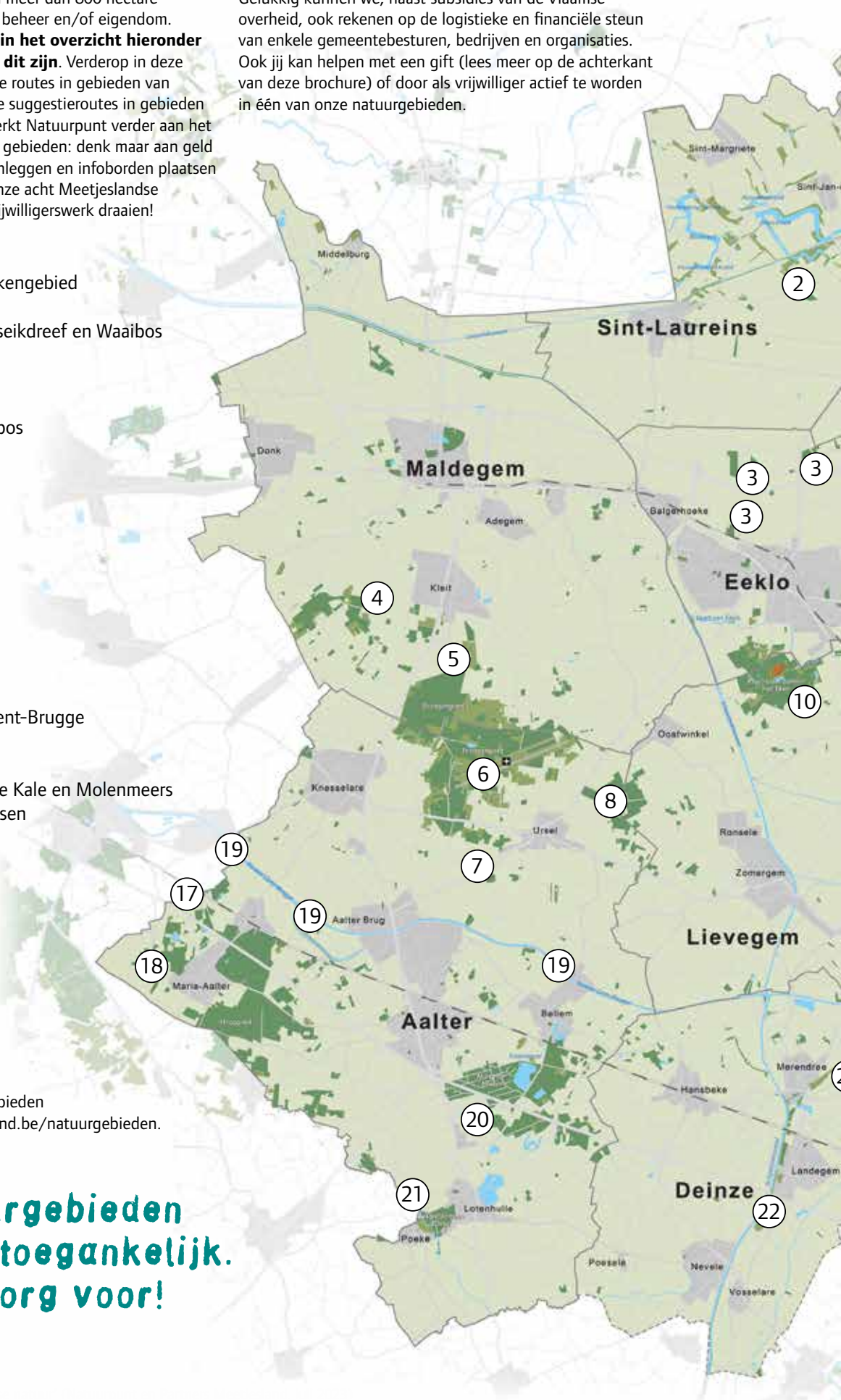
**Het Natuurpunt-symbool in het overzicht hieronder geeft aan welke gebieden dit zijn.** Verderop in deze brochure staan enkele nieuwe routes in gebieden van Natuurpunt, maar ook enkele suggestieroutes in gebieden van de overheid. Intussen werkt Natuurpunt verder aan het toegankelijk maken van haar gebieden: denk maar aan geld inzamelen, nieuwe paden aanleggen en infoborden plaatsen – het is een hele klus voor onze acht Meetjeslandse afdelingen die volledig op vrijwilligerswerk draaien!

Gelukkig kunnen we, naast subsidies van de Vlaamse overheid, ook rekenen op de logistieke en financiële steun van enkele gemeentebesturen, bedrijven en organisaties. Ook jij kan helpen met een gift (lees meer op de achterkant van deze brochure) of door als vrijwilliger actief te worden in één van onze natuurgebieden.

1.  Meetjeslands Krekengebied
2.  Zonnebos
3.  Sint-Jansbos, Moseikdreef en Waalbos
4.  Burkel
5.  Maldegemveld
6.  Drongengoed
7.  Zegbroek-Kattenbos
8.  Keigatbos
9.  Moerkes
10.  Het Leen
11.  Lembeekse Bossen
12.  Holeinde
13.  Kiekebossen
14.  Puyenbroeck
15.  Heidebos
16.  Reepkens
17.  Vaanders
18.  Zouter
19.  bermen Kanaal Gent-Brugge
20.  Ganzeveld
21.  Poekebeekvallei
22.  Vallei van de Oude Kale en Molenmeers
23.  Vinderhoutse Bossen

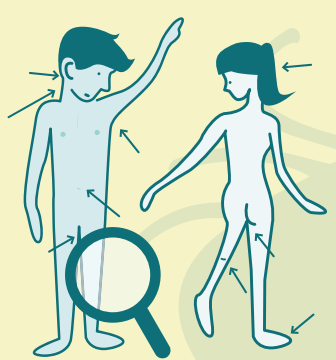
Alle Meetjeslandse natuurgebieden vind je op [www.NPMeetjesland.be/natuurgebieden](http://www.NPMeetjesland.be/natuurgebieden).

**Onze natuurgebieden zijn gratis toegankelijk. Draag er zorg voor!**





(foto: [www.ludogoossens.be](http://www.ludogoossens.be))



### Doe de tekencheck

Waar wilde (zoog)dieren zijn, zitten ook teken. Schaf een teken tang aan en check na elke tocht je lichaam en dat van je gezinsleden op teken. Geen paniek: de meeste teken dragen geen ziektes, zeker niet als je de teek binnen de 24 uur verwijdert. Maar alert zijn is wel belangrijk. Meer info op [www.tekenbeten.be](http://www.tekenbeten.be).

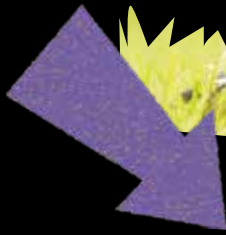
# STEEK JE SNUIT IN HET BOS!

# SNUIT

Is een bos saai? Ik dacht het niet! We maakten speciaal voor jou enkele **avontuurlijke routes**. Geen lange, saai wandelingen maar wel **veel avontuur**. Komaan, begin eraan!



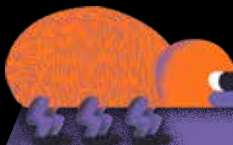
Wat dacht je van het **Spechtenpad**? Weet jij waarom een specht geen koppijn krijgt, of hoe hij kleine insecten van tussen de boomschors prutst? Hoe snel kan jij roffelen?



Op het **Beestige Bomenpad** kan je slingeren aan een boomtak als een mees, of diersporen leren herkennen. En wist je dat vogels helpen met bomen planten?









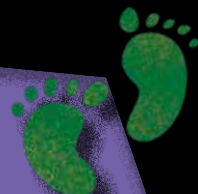
Ga je op verkenning op het **Fladderpad**, dan ontdek je hoe vleermuizen leven. Je kan er zelf ook ondersteboven hangen of de omgeving afspeuren vanop het uitkijkplatform.



## CHECKLIST VOOR JE SNUIT STAP

### WAT NEEM JE MEE?

-  Stevige schoenen (maar blote voeten kan ook)
-  Verrekijker (speuren naar dieren!)
-  Spierballen (om de speelelementen te testen)
-  Luisterend oor (om even niet naar je ouders te luisteren, maar wel naar het bos)
-  Hapje en drankje (je weet nooit hoe lang je onderweg bent)
-  Tekentang (altijd goed checken na je tocht! Lees ook p.5)





## WAAROM DEZE BELEVINGSPADEN?

Kinderen moeten de natuur op een speelse manier kunnen ontdekken. Om wandelingen aantrekkelijker te maken voor gezinnen, integreerde Natuurpunt belevingselementen op drie (al dan niet nieuwe) wandelroutes: speelnatuur, hindernissenparcours, beestige spelletjes en opdrachten, zintuiglijke raadsels,... De speelelementen bevinden zich langs de wandelpaden. Op die manier kunnen we de rust in de andere delen van het bos bewaren. Tenslotte hebben dieren ook recht op een veilige speelruimte. Volg de wandelpaden en hou je hond aan de leiband.

We ontwikkelden drie belevingsroutes in Natuurpunt-gebieden. Hiervoor werkten we samen met de lokale Natuurpunt-afdelingen, met zorgboerderij de Kruiskenshoeve in Sint-Laureins en met Richtpunt Eeklo, waardoor leerlingen van de richting groenbeheer onder begeleiding van hun leerkracht zinvolle praktijklessen kregen.

We blijven zoeken naar extra middelen om ook in de toekomst belevingspaden aan te leggen. Suggesties en sponsoring zijn welkom!  
info@npmeetjesland.be – 09 377 93 00



## WOORDZOEKER

Het heeft gestormd in het bos! De woorden langs onze avonturenpaden zijn serieus door elkaar gewaaid. Vind jij ze allemaal? Welke zin kan je vormen met de overgebleven letters?

M	P	R	R	N	E	M	M	I	L	K	A	S	R	O
S	I	L	E	V	O	U	S	E	N	I	P	S	O	T
A	T	K	U	I	G	I	T	S	E	E	B	R	F	E
L	N	N	K	I	L	S	I	F	C	S	W	A	F	I
P	L	E	R	E	M	V	L	H	A	O	N	P	E	R
A	S	H	D	B	N	E	T	O	R	Z	T	S	L	E
A	I	R	R	O	R	E	B	M	O	D	A	L	B	G
L	U	A	E	S	N	U	I	T	E	R	N	N	S	E
S	M	A	K	P	E	R	U	I	K	E	S	L	T	I
R	R	N	N	A	K	Z	I	T	P	S	E	B	V	L
E	E	R	U	D	K	I	W	I	N	K	E	E	O	V
T	E	O	B	D	A	S	U	A	I	O	R	U	S	T
N	L	O	L	A	T	R	E	E	M	U	V	K	O	A
I	V	H	G	P	K	B	O	O	M	S	T	A	M	A
W	K	M	O	D	D	E	R	N	E	R	O	P	S	L

- AVONTUUR
- BEESTIG
- BES
- BEUK
- BLAD
- BOOMSTAM
- BOSPAD
- BUNKER
- DEN
- EIKELS
- FAZANT
- GAAI
- HOORNAAR
- KLIMMEN
- KRUIPEN
- LAATVLIAGER
- MEES
- MEREL
- MIKKEN
- MODDER
- MOS
- MUIS
- OORWORM
- PAD
- PLAS
- PLUIM
- REE
- RUIK
- ROFFEL
- RUST
- SNUITER
- SPAR
- SPECHTEN
- SPIN
- SPOREN
- STIL
- TAKKEN
- TOR
- VLEERMUIS
- VOS
- WINTERSLAAP
- ZWAM



Foto zwarte specht en gaai: Ludo Goossens

Voor avonturen groot en klein moet je bij **SNUIT** zijn! Het buitenpretloket van Natuurpunt boordevol avonturen vind je op [www.snuut.be](http://www.snuut.be).

# GEROFFEL IN HET BOS

# SNUIT

## VOLG HET SPECHTENPAD IN HET GANZEVELD

Hier kan je klimmen, kruipen, springen, misschien wel vliegen...? Volg de bordjes van het spechtenpad en ontdek hoe deze bijzondere vogels leven in het bos. Kan jij alle opdrachten uitvoeren...?

### KEN JIJ ZE ALLEMAAL?

Kijk goed in de bomen, want een specht is nooit ver weg in het Ganzeveld. Wist je dat in dit gebied vijf soorten spechten voorkomen? Aan de ingang staat een paneel met daarop alle spechtensoorten.







- Langs de Prinsenstraat of aan de Grote Ganzeplas (Aalter)
- Bewegwijzerde Natuurpunt-wandellus door het gebied (zie [www.NPMeetjesland.be/spechtenpad](http://www.NPMeetjesland.be/spechtenpad))
- Haalbaar mits stevige buggy
- Aan de leiband (Waarom? Lees p.3)



## ORGANISEER EEN INZAMELACTIE VOOR HET GANZEVELD!

Vind je dit natuurgebied ook supercool? Jij kan dit bos en de omgeving helpen. Doe een inzamelactie en geef het geld aan Natuurpunt. Met jouw centen kunnen we meer natuur in Aalter kopen. Betaal je gift op rekeningnummer BE56 2930 2120 7588 van Natuurpunt Beheer, Coxiestraat 11, 2800 Mechelen, met vermelding van projectnummer 6687 Ganzeveld.



Betalen kan ook gemakkelijk online via [www.NPMeetjesland.be/natuurgebieden/ganzeveld/#steun](http://www.NPMeetjesland.be/natuurgebieden/ganzeveld/#steun).



foto's: grote bonte specht: Wim Acke / groene specht: Michel Eloot / foto links: Provincie Oost-Vlaanderen / foto midden en rechts: Gaea Rysselaere

# ER BEWEEGT IETS LANGS HET BEESTIGE BOMENPAD...

# SNUIT

In het Zonnebos vind je een dreef met **statige beuken**. In de wilde lijsterbes plukken merels en lijsters de rode bessen, terwijl je in een zomereik misschien een gaai ziet die op zoek is naar eikels om te verstoppen.



Bomen zijn bijzondere wezens. Wist je dat ze op mensen lijken? Ze ademen, ze praten met elkaar en ze zorgen ervoor dat de bosdieren hen helpen. Geloof je het niet? Cross door het bos en je zal het zien, voelen en horen!

Tot enkele decennia geleden kwam de jeugd van Sint-Laureins hier ravotten, rondhangen en meer... Daarna werd het een fazantenkwekerij en was het gebied jarenlang ontoegankelijk. Sinds 2016 is het Zonnebos in handen van Natuurpunt. Het kostte de vrijwilligers van Natuurpunt Meetjeslandse Kreken bloed, zweet en tranen om al het afval weg te krijgen en het bos weer tot leven te wekken. Nu is het Zonnebos klaar om zich verder te ontwikkelen tot een soortenrijk bos.



- P Langs de Brouwersweg t.h.v. Graaf Jansdijk (Sint-Laureins)
- 🚶 Bewegwijzerde wandellus door het gebied (1 km) en suggestieroute in de buurt (7 km – volg het plannetje of download de gps-tracks op [www.NPMeetjesland.be/beestigebomenpad](http://www.NPMeetjesland.be/beestigebomenpad))
- 🚲 Haalbaar mits stevige buggy
- 👉 Aan de leiband (Waarom? Lees p.3)



11 wandelnetwerk  
afwijkingen wandelnetwerk

**7 kilometer**



**1 kilometer**

## ORGANISEER EEN INZAMELACTIE VOOR HET ZONNEBOS!

Vind je dit natuurgebied ook supercool? Jij kan dit bos en de omgeving helpen. Doe een inzamelactie en geef het geld aan Natuurpunt. Met jouw centen kunnen we meer natuur in Sint-Laureins kopen. Betaal je gift op rekeningnummer BE56 2930 2120 7588 van Natuurpunt Beheer, Coxiestraat 11, 2800 Mechelen, met vermelding van projectnummer 6634 Meetjeslandse Kreken. Betalen kan ook gemakkelijk online via [www.NPMeetjesland.be/natuurgebieden/meetjeslands-krekengebied/#steun](http://www.NPMeetjesland.be/natuurgebieden/meetjeslands-krekengebied/#steun).



foto's: gaai: Ludo Goossens / foto belevingspad: Gaea Rysselaere

# KOM JE FLADDEREN IN HET SINT-JANSBOS?

In dit bos mag je **hangen**, **klimmen** en je evenwicht uittesten. Lees onderweg de **weetjes** over 'gevleugelde muizen', want dat is wat het woord 'vleermuizen' eigenlijk betekent. Deze bijzondere zoogdieren hebben namelijk een vlieghuid tussen hun poten waarmee ze kunnen vliegen.

Dit bos is vermoedelijk aangeplant kort na de Eerste Wereldoorlog. Ondanks zijn kleine oppervlakte maken de vele grote, oude bomen het Sint-Jansbos waardevol. De prachtige dubbele beukenrij midden in het bos lijkt wel op olifanten- of dinopoten!



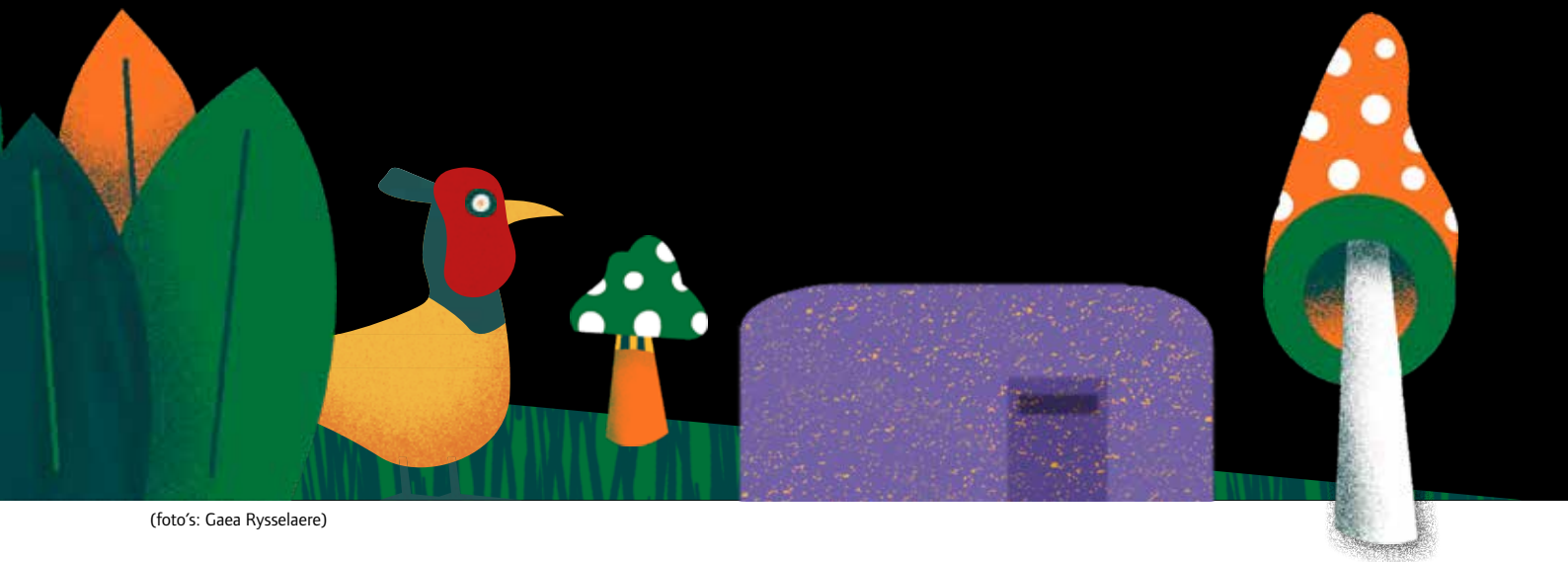
- Langs de Sint-Jansdreef (Eeklo)
- Bewegwijzerde wandellus door het gebied (zie [www.NPMeetjesland.be/fladderpad](http://www.NPMeetjesland.be/fladderpad))
- Haalbaar mits stevige buggy
- Aan de leiband (Waarom? Lees p.3)





## ORGANISEER EEN INZAMELACTIE VOOR HET SINT-JANSBOS!

Vind je dit natuurgebied ook supercool? Jij kan dit bos en de omgeving helpen. Doe een inzamelactie en geef het geld aan Natuurpunt. Met jouw centen kunnen we meer natuur in Eeklo kopen. Betaal je gift op rekeningnummer BE56 2930 2120 7588 van Natuurpunt Beheer, Coxiestraat 11, 2800 Mechelen, met vermelding van projectnummer 6703 Sint-Jansbos / Waaibos. Betalen kan ook gemakkelijk online via [www.NPMeetjesland.be/natuurgebieden/sint-jansbos/#steun](http://www.NPMeetjesland.be/natuurgebieden/sint-jansbos/#steun).



(foto's: Gaea Rysselaere)

# OP STAP MET VIKTOR DWARS DOOR DE LEMBEEKSE BOSSEN



Hallo! Ik ben Viktor de eekhoorn. Ik woon in de Lembeekse Bossen en neem je graag mee naar mijn lievelingsplekjes in het bos. Trek je stapschoenen aan en neem een knabbeltje mee voor onderweg.

Op deze wandelroute nemen we kinderen op een **speelse manier** mee door het bos. Voor heel even kunnen ze samen met Viktor voelen hoe het is om te leven als een echte eekhoorn. Langs een **bunker**, over en onder **boomstammen**, dwars door een **speelbos** en over een **Romeinse weg**: de Lembeekse Bossen zijn verrassend veelzijdig. De volledige route met spelletjes vind je op [www.npmeetjesland.be/viktor/](http://www.npmeetjesland.be/viktor/).

Soms lijkt het alsof je een duinwandeling maakt, zo droog en zanderig is het hier. Dit bos ligt immers op de stuifzandrug van Oedelem tot Stekene. Dat is een oude, langgerekte berg die ontstond tijdens de laatste ijstijd, ongeveer 10.000 jaar geleden. Vandaag is een groot deel van dit bos in handen de Vlaamse Waterweg, andere delen zijn privé-eigendom.



- Lembeekse Bossen, Trangelstraat, Lembeke
- Niet bewegwijzerd; volg het plannetje of download de gps-tracks en beschrijving op kindermaat op [www.npmeetjesland.be/viktor/](http://www.npmeetjesland.be/viktor/)
- Haalbaar mits stevige buggy
- Aan de leiband (Waarom? Lees p.3)
- De speeltoestellen langs het parcours aan punt 5



## 1. ZOEK DE BUNKER



Heb je de bunker uit de Eerste Wereldoorlog gevonden? Verstoppert, dat moeten dieren ook vaak doen. Viktor leert je daarom op je hoede te zijn in het bos. Niet ver hiervandaan ligt namelijk een open veld. In de zomer staat de maïs hoog, maar anders is het een ideale plek voor roofvogels om op jacht te gaan. Daardoor zie je hier en daar soms een 'buizerdhapje' liggen: een hoopje pluimen van een opgegeten bosduif... "Brrr," denkt Viktor, "nog even testen of ik wel snel genoeg ben om voor die buizerd te vluchten." En ben jij er klaar voor?



## 2. DE GROTE, OUDE WEG

Hier kruis je de Antwerpse Heirweg, een weg die mensen al in de Romeinse tijd gebruiken om zich tussen Brugge en Antwerpen te verplaatsen (maar die steden hadden toen nog andere namen). Deze weg loopt op de stuifzandrug waarover we het in de inleiding hadden. Deze weg ligt dus hoger dan bijvoorbeeld het Bellebargiebos waar je straks passeert.

## 3. SHHT, HIER VALT IETS TE ZIEN!

Hier, over het Kaprijks Vaardeken, is een dikke boom gevallen. Durf jij over de 'durfboom' wandelen? Achter de boom begint het Bellebargiebos: om het bos beter te beschermen mag je deze plek niet voorbij. Maar dat maakt het nog zo spannend om naar te kijken: vooral in de vroege en late uren vinden reeën en andere bosdieren het veilig genoeg om zich hier te laten zien. Wil je ook het Bellebargiebos verkennen? Dan moet je op p. 26 zijn.



## 4. DE LIEFDESBOOM EN BOMEN MET INTERNET

Vind jij hier de boom die om een andere gegroeid is? Mooi, toch! Maar wat je niet ziet, is hoe bomen onder de grond met elkaar verbonden zijn, als een soort ondergronds internet dat we het 'Wood Wide Web' noemen. Via hun wortels en schimmeldraden wisselen bomen namelijk allerlei stoffen met elkaar uit die ze nodig hebben om sterk te blijven. Iedereen zorgt hier voor elkaar en niemand kan zonder de ander.

## 5. SPEELPLEK

In de volksmond wordt deze plek het 'kaartershuisje' genoemd. Heb jij een kaartspel bij? Dan kan je als een echte kaarter de overdekte picknickruimte gebruiken. Niet? Ga dan even ravotten op de speelelementen die verstopt zitten tussen de bomen tegenover het kaartershuisje. Wie weet kom je Viktor wel tegen...?



# De natuur in als rolstoelgebruiker

## Rollen op onverharde paden

Droom je er als rolstoelgebruiker van om ook eens langs onverharde paden te rollen? Daar komen we aan tegemoet met de suggestieroutes op de volgende bladzijden. Huur één van onze speciale offroad rolstoelen, je kan er meer uitdagende paden mee ontdekken.

Het blijft moeilijk om met een rolstoel alle wandelpaden in een natuurgebied te verkennen. Vlonderpaden, smalle bruggetjes, klaphekjes en hoogteverschillen maken het voor beheerders van natuurgebieden niet gemakkelijk om het aanbod voor rolstoelgebruikers uit te breiden. Hier is het steeds schipperen tussen enerzijds een betere toegankelijkheid en anderzijds beperkende ingrepen om onder meer mountainbikers te weren op wandelpaden. Op andere plaatsen zijn wel nog mogelijkheden om de toegankelijkheid te verhogen.

Je kan de routes op de volgende bladzijden gratis downloaden op [www.npmeetjesland.be/brochure](http://www.npmeetjesland.be/brochure) (kaart + gpx-bestand). Heb je de smaak te pakken? Probeer dan ook de routes uit van het Regionaal Landschap Meetjesland en Leievallei: [www.rlml.be/projecten/rolstoel-en-rollator-toegankelijke-wandelpaden-in-eigen-streek](http://www.rlml.be/projecten/rolstoel-en-rollator-toegankelijke-wandelpaden-in-eigen-streek).



(foto: Michel Eloot)



We blijven zoeken naar extra middelen voor rolstoeltoegankelijke paden. Suggesties en sponsoring zijn welkom! [info@npmeetjesland.be](mailto:info@npmeetjesland.be) – 09 377 93 00



(foto: Frederik Lapeirre)

## Ontleen een offroad rolstoel

De routes op p.18-27 zijn allemaal haalbaar met een offroad rolstoel. We kochten twee offroad rolstoelen aan, die perfect rollen op onverharde paden. Alle rolstoelroutes op de volgende pagina's werden door vzw De Vierklaver getest met deze offroad rolstoelen. Bij de rolstoelen is een begeleider nodig, hoewel sportieve rolstoelgebruikers ons lieten weten dat ze de wielen ook zelf kunnen bedienen met handschoenen aan. Het zou ook mogelijk zijn om je eigen wielen op de offroad rolstoel te monteren. De rolstoel kan zo gedemonteerd worden dat hij gemakkelijk in de koffer van een gewone wagen past.

Je kan een offroad rolstoel ontlend voor 10 euro per dag bij vzw De Vierklaver in Maldegem. Dat kan via het formulier op <https://de-vierklaver.be/home/meer-weten/rolstoeldelen> of via 050 72 86 53.



Rotary  
Maldegem

de vierklaver vzw  
warm - betrokken - inclusief

*We konden deze rolstoelen aankopen dankzij de steun van Rotary Maldegem. De rolstoelen werden op maat gemaakt bij Move All The Way. We gregen heel wat feedback van ervaringsdeskundigen bij vzw De Vierklaver en vzw Camino. Dank aan alle partners om dit project te helpen realiseren.*





## Wij helpen u op weg naar meer vrijheid, zelfstandigheid en zelfwaarde

- Meer dagelijkse bewegingsvrijheid met rolstoelen, bikes en trainingstoestellen
- Topmateriaal voor amateur- en topsporters
- Zorgeloos op vakantie in een woning of camper op maat
- Verkoop tweedehands rolstoelen en bikes



**move all the way**  
maximize your moves

Toonzaal (enkel op afspraak)  
Vanneste-Verweestraat 17, 8540 Deerlijk  
056 19 09 09  
[www.movealltheway.be](http://www.movealltheway.be)



(foto: So Yes Adaptive Clothing, so-yes.com)



## Op maat van rolstoelgebruikers: vzw Camino



Vzw Camino stippelt in heel Vlaanderen **rolstoelvriendelijke wandelroutes** uit, met een afstand tussen 5 en 10 kilometer. Camino streeft ernaar om routes uit te stippelen waarbij aan het vertrekpunt een **rolstoeltoegankelijk toilet** en een **parkeerplaats** voor mensen met een beperking aanwezig is. Bij het vertrekpunt of langs de route is ook horeca aanwezig die rolstoeltoegankelijk is. Camino bewegwijzert de uitgestippelde routes permanent door samen te werken met verschillende partners. Die routes vind je op [www.routeyou.com/nl-be/user/view/638337](http://www.routeyou.com/nl-be/user/view/638337).

Daarnaast organiseert vzw Camino twee keer per maand een groepswandeling. Via het driemaandelijks tijdschrift houdt de vereniging haar leden op de hoogte van activiteiten en informeren ze over onze nieuwe routes.

[caminorolstoeltochten.be](http://caminorolstoeltochten.be) – [www.facebook.com/camino.rolstviendelijkewandeltochten](http://www.facebook.com/camino.rolstviendelijkewandeltochten)



# Het inspirerende landschap van de Vallei van de Oude Kale



(foto: [www.ludogoossens.be](http://www.ludogoossens.be))

Deze vallei bestaat een uniek landschap. De Oude Kale is een kronkelende waterloop die dwars door het gebied slingert. Het grootste deel van de vallei bestaat uit eeuwenoude, natte graslanden (meersen). De term 'oud' is belangrijk omdat de bodemomstandigheden van die percelen ideaal zijn voor de ontwikkeling van zeldzame plantensoorten. In de Vallei van de Oude Kale liggen ook broekbosjes, voormalige zandwinningsputten en terreinen die zijn opgespoten bij de verbreding van het Schipdonkkanaal rond 1980. Intussen nam de natuur deze gebieden weer in.

De Kale was als waterloop ooit economisch erg belangrijk voor het transport van materiaal van en naar de omliggende steden en dorpen. De beek is gelukkig nooit rechtgetrokken.



(foto: Frederik Lapeirre)

Momenteel is de Kale de ader die dit unieke landschap in stand houdt. Bovendien vormt de bijzondere waterhuishouding in het gebied een belangrijke buffer tegen overstromingen en droogte.

## 1. De getuigen van zandontginning

Tussen 1970 en 2000 werd op verschillende plaatsen langs het Kanaal Gent-Oostende aan zandontginning gedaan. Dat zand werd onder meer gebruikt voor de aanleg van bruggen in de buurt. Het gevolg is dat er langs het kanaal nu heel wat ontginningsgebieden met waterplassen overgebleven zijn. Zo'n reeks waterplassen vinden we iets verderop langs het kanaal, ten westen van Lovendegembrug tot aan het Lembeekstraatje.

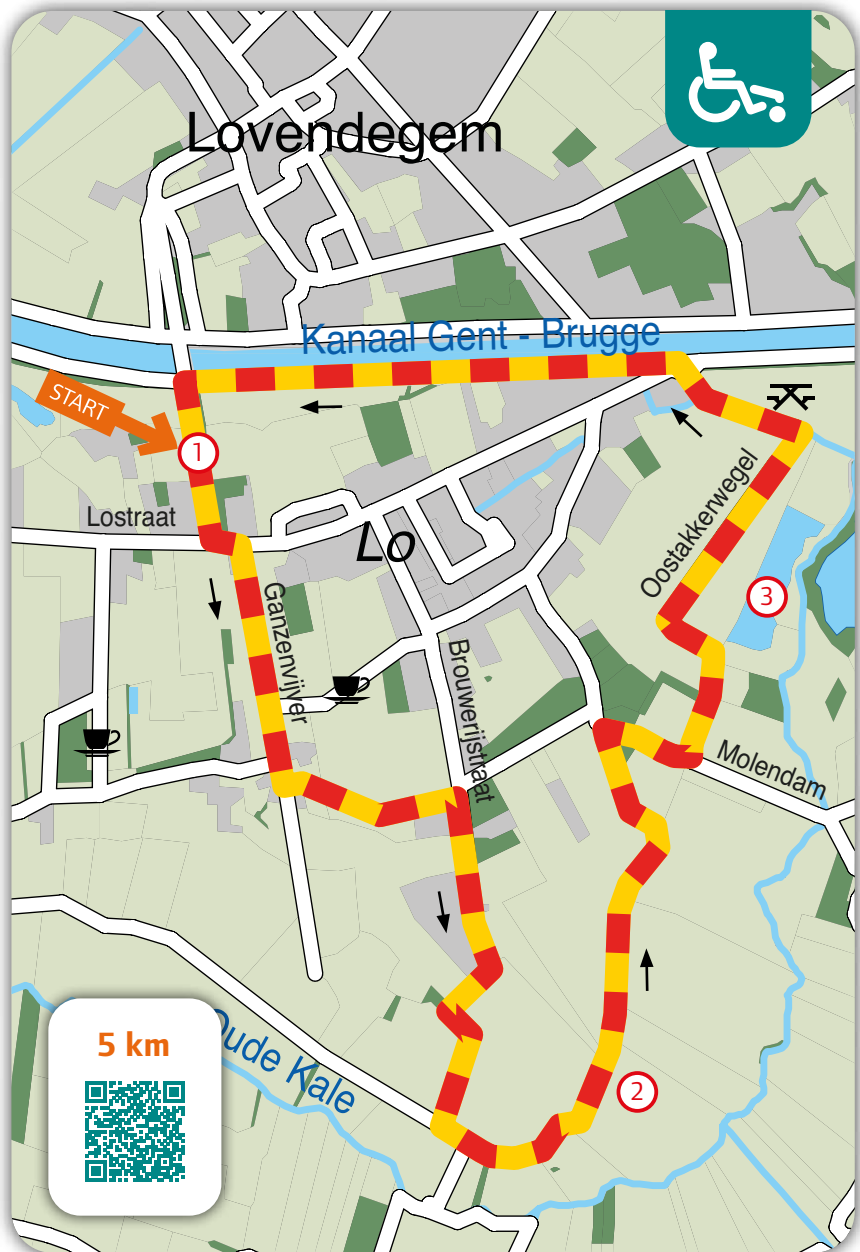
De Vlaamse Landmaatschappij (VLM) zorgt aan die plassen samen met Natuurpunt, de betrokken gemeenten en andere partners voor een betere toegankelijkheid, met respect voor de natuurwaarden.

## 2. Het hart van de vallei

Links van het pad, op de hoger gelegen zandgronden (kouters), vind je vooral akkers. Rechts liggen de eeuwenoude, laaggelegen vochtige graslanden (meersen), die doorlopen tot aan de Oude Kale zelf. Op het kaartje zie je hoe de Oude Kale door het gebied kronkelt. De meersen behoren tot het deel van de Vallei van de Oude Kale dat in 2022 officieel als natuurgebied aangeduid werd op het Gewestplan. Natuurpunt beheert reeds heel wat van die graslanden en streeft ernaar om dit prachtige natuurgebied verder uit te breiden via de aankoop van percelen, met respect voor de landbouwers die hier actief zijn.

## 3. Nog meer water

Iets verder weg van dit wandelpad ligt de Molenmeers, een diepe plas met daarrond een vochtig weiland, een houtkant en een populierenbosje. Deze verschillende biotopen hebben elk hun eigen waarde. Het water is erg in trek bij vogels zoals de fuut en de ijsvogel. Rond de plas groeien opmerkelijke moerasplanten zoals dotterbloem en vele zeggen- en biezensoorten. Op zomerdagen zitten op de oeverplanten vaak tientallen libellen en waterjuffers. Omdat de Molenmeers een gebied is dat gevoelig is voor verstoring, is het pad langs de plas niet toegankelijk tussen april en oktober. Ten oosten van de Molenmeers ligt de Zuurhoek, net als de Molenmeers een gewezen zandwinningsput die nu een waardevol natuurgebied is.



- Parkeerstroken langs Lobrug, Vinderhoute (Lievegem)
- Op 2 km van de startplaats: Sportcentrum Lovendegem, (Sportstraat 24 – [www.lievegem.be/vrije-tijd/sport/sportinfrastructuur/sportcentrum-lovendegem](http://www.lievegem.be/vrije-tijd/sport/sportinfrastructuur/sportcentrum-lovendegem))
- Op 4 km van de startplaats: Tuincafé 't Wegelken (Pastoor Moernastraat 54, Vinderhoute)
- Met offroad rolstoel (zie p.16); verharde en onverharde wegen (let op: bij aanhoudend regenweer zijn bepaalde delen moeilijk toegankelijk!)
- Niet bewegwijzerd, volg het planetje of download de gps-tracks op [www.npmeetjesland.be/fietsenwandel](http://www.npmeetjesland.be/fietsenwandel)
- Haalbaar mits stevige buggy
- Aan de leiband (Waarom? Lees p.3)

## Organiseer een inzamelactie voor de Vallei van de Oude Kale



Heeft dit natuurgebied je hart gestolen? Organiseer een inzamelactie of doe een gift aan dit gebied. Met jouw centen kunnen we meer natuur in de vallei kopen. Betaal je gift op rekeningnummer BE56 2930 2120 7588 van Natuurpunt Beheer, Coxiestraat 11, 2800 Mechelen, met vermelding van projectnummer 6617 Kalevallei. Betalen kan ook gemakkelijk online via [www.npmeetjesland.be/natuurgebied/vallei-van-de-oude-kale/#steun](http://www.npmeetjesland.be/natuurgebied/vallei-van-de-oude-kale/#steun).



# Op verkenning in Maldegemveld en Drongengoed



De Drongengoedhoeve, een bezoekje waard (foto: Ludo Goossens)

Het Maldegemveld maakt deel uit van het Landschapspark Drongengoed. Het afwisselende landschap vormt een lappendeken van paarse heidevlekken, bloemrijke graslanden en eiken-berkenbosjes. Dit maakt het Maldegemveld een uitzonderlijk en heel divers natuurgebied. Het Maldegemveld ligt op de 'cuesta van het Meetjesland', een langgerekte rug die zich uitstrekt van Oedelem tot Zomergem en waarvan de hoogte oploopt tot 29 meter. De unieke bodemsamenstelling is de ideale voedingsbodem voor allerlei speciale plantensoorten.

Natuurpunt maakt er werk van om het historische landschap van het Drongengoed te herstellen, samen met vele vrijwilligers en plaatselijke landbouwers. Naalddhoutaanplanten maken plaats voor heide, struweel en inheems loofbos van eik en berk. Er kwamen vennen en poelen en bemeste akkers en graslanden werden omgevormd tot nieuw bos of bloemrijke weiden.

Het Drongengoed is het grootste aaneengesloten bosgebied van Oost-Vlaanderen. Het bos is een restant van een grote middeleeuwse bossengordel tussen Brugge en Gent. Het gebied heeft een rijke geschiedenis, waarvan het dambordvorming

drevenpatroon en de Drongengoedhoeve goed bewaarde getuigen zijn. In de hoeve leer je meer over het verleden van dit gebied. Het Drongengoed is grotendeels in handen van de Vlaamse overheid.



Op struikhei vind je heel wat insecten, zoals het icarusblauwtje (foto: Ludo Goossens)



7,5 km



- Parking Krakeel, Drongengoedweg, Ursel (best bereikbaar via de oostkant, namelijk de Urselweg)
- Drongengoedhoeve (op 800 m van de parking - niet met de wagen bereikbaar)
- Met offroad rolstoel (zie p.16); verharde en onverharde wegen
- Niet bewegwijzerd, volg het plannetje of download de gps-tracks op [www.npmeetjesland.be/fietsenwandel](http://www.npmeetjesland.be/fietsenwandel)
- Haalbaar mits stevige buggy
- Aan de leiband (Waarom? Lees p.3)
- Prachtig bloeiende heide in het Maldegemveld eind augustus tot in september
- Tentoonstelling en kruidentuin aan de Drongengoedhoeve
- Kom bij zonsopgang of valavond, dan is de kans groot op een ontmoeting met reeën of damherten

Neem je tijd om dit gebied te ontdekken. Vanaf de rustbanken (zie kaart) kan je 's morgens vroeg of bij valavond reeën, damherten of hazen spotten.

Aan rustbank in het meest noordelijke deel kan je langs de beekrand in het voorjaar genieten van de prachtig geel bloeiende gaspeldoorn. In het broedseizoen zie je er vaak roodborsttapuit, boompieper of boomleeuwerik.

## Organiseer een inzamelactie voor het Maldegemveld



Heeft dit natuurgebied je hart gestolen? Organiseer een inzamelactie of doe een gift aan dit

gebied. Met jouw centen kunnen we meer natuur in het Drongengoed kopen. Betaal je gift op rekeningnummer BE56 2930 2120 7588 van Natuurpunt Beheer, Coxiestraat 11, 2800 Mechelen, met vermelding van projectnummer 6627 Maldegemveld. Betalen kan ook gemakkelijk online via [www.npmeetjesland.be/natuurgebied/maldegemveld/#steun](http://www.npmeetjesland.be/natuurgebied/maldegemveld/#steun).



# Het Keigatbos: een plek die nooit verveelt

Het Keigatbos ligt op de grens van Ursel, Zomergem en Oostwinkel (gemeenten Aalter en Lievegem), ten oosten van het Drongengoed. Bossen met statige dreven wisselen er af met weilanden, akkers en kleine landweggetjes. Het bos is onderverdeeld in kleinere bosstukken, waarvan nog vele privé-eigendom zijn.

## 1. Het Veldkruis

De geschiedenis van dit kruis gaat terug tot de 13de eeuw en luidt de start in van de ontginning van de gemeenschappelijke heidegronden. In de eeuwen daarop legt men systematisch dreven aan en wordt de heide vervangen door cultuurland en bos. Op vele plaatsen zijn restanten te vinden van deze oude heidevegetatie. Naast het veldkruis vind je bovendien een picknickplaats. Dit is het oude 'boerenparlement', de plek waar de boeren volgens de overlevering samen kwamen om afspraken te maken over het gebruik van de gemeenschappelijke gronden.

Het weiland hier is één van de eerste aankopen van Natuurpunt in het Keigatbos. Aan de randen van het weiland werd de bosrand versterkt, maar het weiland zelf wordt gemaaid en extensief begraaasd. Op die manier wordt het een paradijs voor vlinders en andere insecten.



De rabatten in het Pastershuyzekensbos, aangelegd om bomen op te kunnen planten (foto: Ludo Goossens)

Salamanders, torren en schaatsenrijders vonden hun weg naar deze poel, die ook erg belangrijk is als drinkplek voor de grote zoogdieren zoals reeën en vossen.

## 2. Pastershuyzekensbos

Aan je rechterkant ligt het Pastershuyzekensbos. De toegang tot dit bos ligt in de Sint-Jansstraat. Heb je de moed om in de dreef nog even rechtdoor te gaan tot aan de Veldhoek (knooppunt 89) en

dan rechts de Sint-Jansstraat in te slaan (richting knooppunt 94), dan moet je dat zeker doen. In het Pastershuyzekensbos kan je (bij droge omstandigheden) met de rolstoel even de dreef in. Daar kan je aan je linkerkant het mooiste deel van het bos zien. De blaadjes van de rijzige beuken filteren het zonlicht en toveren deze plek om in een sprookjesbos. Volgens de legende zouden hier (naakte?) elfjes wonen, dansend rond de eeuwige bron. In grote delen van het bos zijn restanten te vinden van een oude veldvijver, die in de middeleeuwen werd gebruikt om vis in te kweken. Later geraakte deze vijver in onbruik en wierp men de langwerpige bedden op ('rabatten'), om er bomen op te kunnen planten.

Het Pastershuyzekensbos wordt doorsneden door de Vijverloop, een beek die diep in het Keigatbos ontspringt. Door de ondiepe klei kan het water moeilijk in de bodem doordringen en wordt het naar het oppervlak gestuwd. Zulke brongebieden zijn erg waardevolle stukjes natuur en trekken een bijzondere fauna en flora aan.



Een ontmoeting met een ree of een damhert behoort tot de mogelijkheden (foto: Michel Eloot)



### 3. Het Berhoutbos

De naam 'Berhout' is een historische naam die zoveel betekent als 'bos op drassige grond'. In 2019 kocht Natuurpunt het bos van het OCMW van Gent. Dit bos was niet toevallig eigendom van het OCMW. In de middeleeuwen bezaten

religieuze instellingen zoals abdijen en kloosters heel wat onroerende goederen, die vaak schenkingen waren van de adel. Heel wat instellingen hielden zich bezig met de zorg voor armen en zieken. Na de Franse Revolutie werden hun taken en bezittingen ondergebracht bij de voorlopers van de OCMW's.



(foto: Natuurpunt Zomergem)

### Organiseer een inzamelactie voor het Keigatbos



Heeft dit natuurgebied je hart gestolen? Organiseer een inzamelactie of doe een gift aan dit

gebied. Met jouw centen kunnen we meer natuur in het Keigatbos kopen. Betaal je gift op rekeningnummer BE56 2930 2120 7588 van Natuurpunt Beheer, Coxiestraat 11, 2800 Mechelen, met vermelding van projectnummer 6684 Keigatbos. Betalen kan ook gemakkelijk online via [www.NPMeetjesland.be/natuurgebieden/keigatbos/#steun](http://www.NPMeetjesland.be/natuurgebieden/keigatbos/#steun).



# De troeven van Het Leen voor rolstoelgebruikers



De verharde wegen bieden heel wat mogelijkheden voor rolstoelgebruikers (foto: Kris Boete)

Als voormalig militair domein zijn veel paden in dit natuurgebied verhard. Dat is handig als je met een rolstoel wil genieten van de natuur. Bovendien beschikt Provinciaal Domein Het Leen over een rolstoeltoegankelijk toilet (in de cafetaria). Omdat je in Het Leen vrij intuïtief korte of lange routes kan verkennen op de verharde en onverharde wegen die parallel van elkaar lopen, focust deze route eerder op de omgeving rond Het Leen. De route werd uitgestippeld door Camino vzw.

## 1. Van ondoordringbaar bos tot provinciaal domein

In de dertiende eeuw schonk Graaf Gwijde van Dampierre een deel van dit gebied als leengoed aan iemand. Via via werd het eigendom van de familie van Spiere. Tot in de 18de eeuw werd over het gebied gesproken als 'Het Leen-Spiersbos'. Een groot deel van het gebied was eeuwenlang een ondoordringbaar moerasbos.

In 1938 werd Het Leen een militair munitiedepot. De betonbanen, de strakke gebouwen en de rechthoekige vijvers in het domein getuigen nu nog steeds van dit gewapende verleden. In 1972 bood het Ministerie van Defensie het gebied te koop aan. Er broeiden wilde plannen over het gebied, zoals een vakantiepark. Er ontstond hevig protest van de Meetjeslandse milieugroeperingen, die de grote ecologische waarde van het gebied inzag en het gebied wilden beschermen.

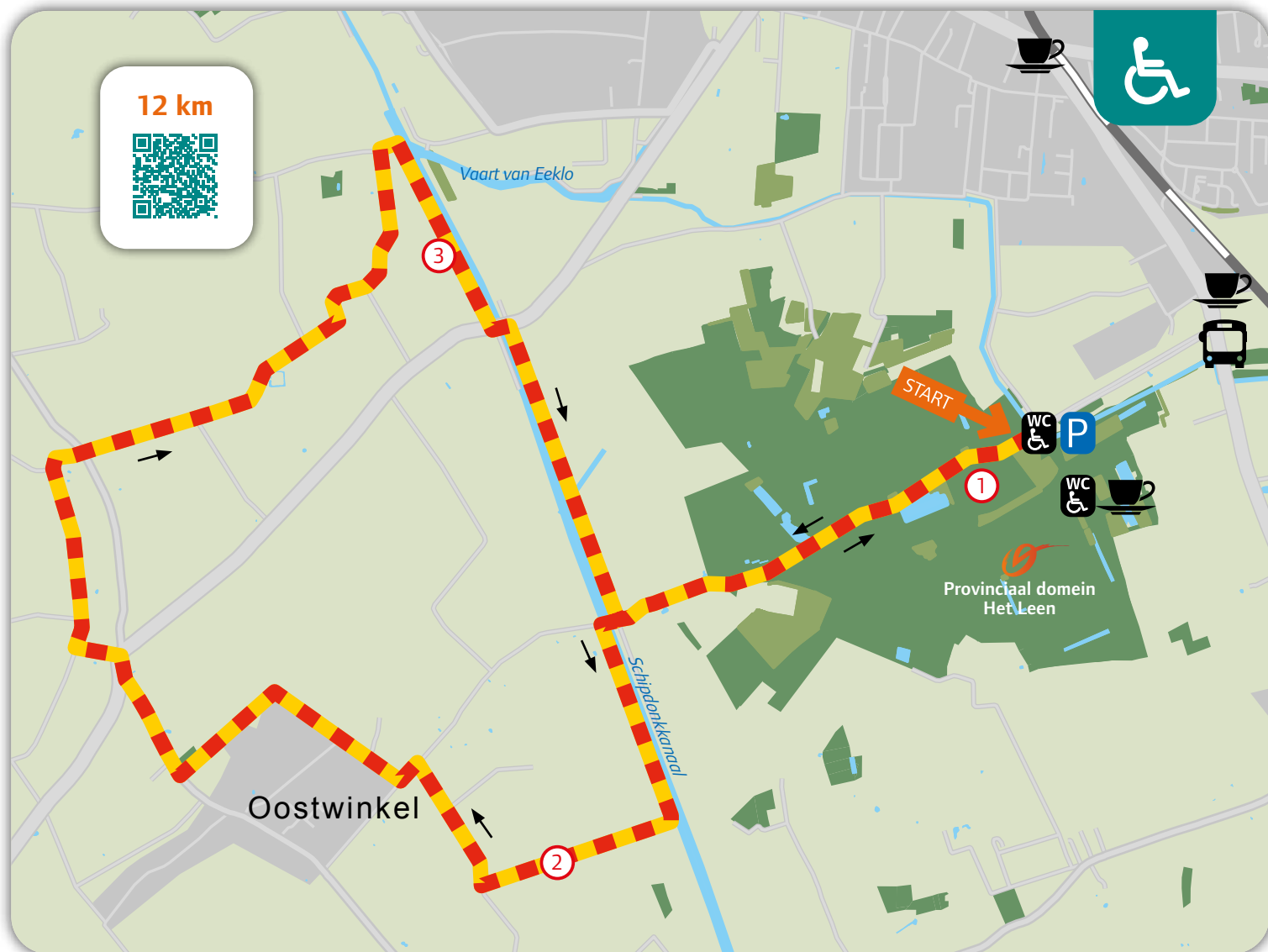
Uiteindelijk kocht het Oost-Vlaamse provinciebestuur het gebied aan, in 1973 werden de eerste bezoekers ontvangen.

In Het Leen werden tot nu toe zo'n 4.500 verschillende soorten organismen geïnventariseerd. De biodiversiteit en natuurwaarden van het gebied zijn dus bijzonder hoog. En de restanten uit de Tweede Wereldoorlog zijn niet alleen historisch waardevol: in de bunkers overwinteren vleermuizen en andere dieren.



De buizerd is één van de vele broedvogels in Het Leen (foto: Michel Eloot)





## 2. Open landschap

Het Leen ligt eigenlijk voor een groot deel in de gemeente Lievegem (deelgemeenten Zomergem en Waarschoot). Het landschap is hier verrassend open. Bomenrijen en houtkanten waren ooit bepalend in dit landschap. Hier en daar zal je nog een houtkant of een knotwilg tegenkomen, maar ze zijn helaas schaars. Ze zijn nochtans noodzakelijk voor diersoorten zoals de steenuil. Onze kleinste uil zoekt namelijk regenwormen en ander lekkers op de weides en graslanden, maar heeft oude bomen nodig om in te broeden en schuilen. Ook andere dieren gebruiken deze houtkanten als schuil- en broedplaats.

- Parking Provinciaal Domein Het Leen, Gentssteenweg 80, Eeklo
- Toiletten van Het Leen en cafetaria
- Met gewone of offroad rolstoel (zie p.16); verharde wegen
- Volgt grotendeels wandelknooppunten; volg het plannetje of download de gps-tracks op [www.npmeetjesland.be/fietsenwandel](http://www.npmeetjesland.be/fietsenwandel)
- Gemakkelijk haalbaar
- Aan de leiband (Waarom? Lees p.3)



## 3. Langs het Schipdonkkanaal

Dit kanaal is genoemd naar een verdwenen gehuchtje in de buurt. De officiële naam van dit kanaal is 'Afleidingskanaal van de Leie'. Het werd in het midden van de 19de eeuw gegraven van Deinze naar Zeebrugge, met als bedoeling om het vuile Leiewater niet langer door Gent te sturen maar versneld af te voeren naar zee.

In de vorige eeuw werden de 'Stinker' (het Schipdonkkanaal) en de 'Blinker' (het Leopoldkanaal) in de volksmond in één adem genoemd. Beide kanalen lopen vanaf Maldegem (achter ons) tot aan de zee naast elkaar. De vlasindustrie zorgde voor een kwalijke geur in de Stinker, terwijl in de Blinker proper water stroomde. Intussen stinkt het Schipdonkkanaal al lang niet meer. Langs het Schipdonkkanaal staan hier en daar mooie rietkragen, waar je in lente en zomer het gezang van de kleine karekiet kan horen.



De zandrug beleven:

# van Lembeekse Bossen naar Bellebargiebos

## 1. Op de stuifzandrug

De Lembeekse Bossen liggen op de stuifzandrug van Oedelem tot Stekene. Je kan het je voorstellen als een soort langgerekte duin die ontstond tegen het einde van de laatste ijstijd, ongeveer 10.000 jaar geleden. Vandaar dat het hier niet snel modderig ligt. Hier en daar zal je ook het hoogteverschil merken, dat over de hele lengte van de stuifzandrug tussen de 2 en 4 meter bedraagt tegenover het omliggende landschap. In de Lembeekse Bossen staat vooral naaldhout dat in de 18de eeuw werd aangeplant. Na de Tweede Wereldoorlog kwam er een herbebossing. Momenteel gebeurt een omvorming naar loofhout, wat de biodiversiteit in het bos ten goede komt. De Lembeekse Bossen zijn grotendeels eigendom van de Vlaamse Waterweg en van privé-boseigenaars. Ze worden beheerd samen met het Agentschap voor Natuur en Bos (ANB) en de Bosgroep Oost-Vlaanderen Noord vzw.



De Europese rode eekhoorn, vaste bewoner van de Meetjeslandse bossen (foto: Michel Eloot)

Het ontstaan van de hoofdweg door de Lembeekse Bossen, de Antwerpse Heirweg, dateert uit de Romeinse tijd. De weg werd aangelegd als verbinding tussen Brugge en Antwerpen, toen nog nederzettingen met een andere naam. Vondsten van silex in de buurt wijzen er trouwens op dat in deze regio 7.000 jaar geleden al (nomadische) bewoning moet geweest zijn.

## 2. Het Bellebargiebos

Het Bellebargiebos is als enige bos in het Meetjesland aangewezen als 'bosreservaat', waarmee bedoeld wordt dat het biologisch waardevol is en een speciaal beschermingsstatuut heeft in het kader van het bosdecreet.









De hoofdas door de Lembeekse Bossen ligt op de stuifzandrug en dateert uit de Romeinse tijd (foto: Ludo Goossens)



6,5 km



Bellebargiebos  
(Kuadebossen)

-  Parking Lembeekse Bossen (Tragelstraat Lembeke) of beperkte mogelijkheden langs de openbare weg in Bellebargie (Waarschoot-Lievegem)
-  Camping Malpertuus (ingang naast de parking), Brasserie Barbos, Ledestraat 66, Lembeke (Kaprijke) (openingsuren: [www.barboslembeke.be](http://www.barboslembeke.be))
-  Met offroad rolstoel (zie p.16); verharde en onverharde wegen
-  Volgt grotendeels wandelknooppunten; volg het plannetje of download de gps-tracks op [www.npmeetjesland.be/fietsenwandel](http://www.npmeetjesland.be/fietsenwandel)
-  Haalbaar mits stevige buggy
-  Aan de leiband (Waarom? Lees p.3)

Dat is ook niet verwonderlijk: dit vochtige, zure eikenbos werd nooit ontgonnen tot landbouwgrond. Het Bellebargiebos is vochtiger dan de Lembeekse Bossen, omdat het lager ligt en vlak aan de Burggravenstroom gelegen is. Het dood hout dat men er met opzet laat liggen, is het leefgebied voor zowel paddenstoelen als insecten, zoogdieren en vogels. Wie goed in de bomen speelt, zal regelmatig een eekhoorn of goudhaantje tegenkomen en 's nachts is de bosuil hier actief.

### 3. De belle

Vlak voor je hier de Burggravenstroom oversteekt, zie je aan je rechterkant één van de mooiste eiken uit het bos. Als bomen konden praten...

De Burggravenstroom werd eind de 15de eeuw gegraven en diende onder meer om hout uit de bossen naar Gent te vervoeren. De aankomst van de platte schuiten (bargieën), die beer meebrachten vanuit Gent, werd met belgerinkel aangekondigd via een bel ter hoogte van het bos. Kortom: Bellebargie – heb je hem? Nu dient de Burggravenstroom om oppervlaktewater op te vangen richting het spaarbekken van Kluizen. De waterstand wordt

momenteel echter vrij laag gehouden omwille van de landbouwpercelen in de buurt, wat dan weer ten koste gaat van de grondwaterstand in het Bellebargiebos en op termijn kan leiden tot verdroging.

Het gebied wordt ook wel eens 'Kuadebossen' of 'Bakkersbossen' genoemd, duidend op de zeer dichte begroeiing ten gevolge van het hakhoutbeheer. Het hout werd gebruikt in bakkersovens.



# Onbekend, onbemind

Het Meetjesland is een prachtig wandelgebied. De bekendste gebieden zijn onder meer de Lembeekse Bossen en Provinciaal Domein Het Leen, het Drongengoed, het Maldegemveld en verderop enkele bosgebieden in het zuidelijke deel van Aalter. Meer dan 20 jaar geleden werd een plan uitgewerkt om deze gebieden beter met elkaar te verbinden via bosuitbreidingsprojecten. Natuurpunt en het Agentschap voor Natuur en Bos hebben de voorbije jaren zeer hard aan die zogenaamde 'bossengordel' gewerkt door bomen aan te planten.

Ook andere natuurgebieden zijn intussen fel uitgebreid. Het mooiste voorbeeld is de Vallei van de Oude Kale in Nevele en

Vinderhout. Typisch is hier de kronkelende Kale. Denk aan vochtige beken, natte graslanden met kleurrijke bloemen, knotbomen en mistige uitzichten: ideaal voor een sfeerfoto. Een ander uniek gebied is het Meetjeslands Krekengebied, helemaal in het noorden van onze regio. Daar bepalen krekens en dijken het uitzicht. Maar evengoed zijn ook kleine natuurgebiedjes in het centrale deel van het Meetjesland bijzonder.

Onbekend is onbemind: op de volgende bladzijden nemen we je mee naar bijzondere plekken in en rond enkele stukken natuur van Natuurpunt. Voor meer wandel- en fietsplezier kan je terecht op [www.NPMeetjesland.be/fietsenwandel](http://www.NPMeetjesland.be/fietsenwandel).

## Schappen tellen op de grens



Schappen hebben voorrang op de Vrije Dijk (foto: Ludo Goossens)

Het Meetjeslands Krekengebied is een uitgestrekt gebied dat van Maldegem over Sint-Laureins tot in Assenede loopt. Kenmerkend voor deze regio zijn de polders en dijken die grotendeels ontstonden tijdens en na de middeleeuwse overstromingen. Met verschillende inpolderingsinitiatieven werd de zee teruggedrongen. Wat overbleef, was een mix van zilte en zoete krekens, bloemrijke dijken en al dan niet zilte graslanden. In dit landschap is de geïndustrialiseerde landbouw sterk vertegenwoordigd door de vruchtbare bodem. De beschermde natuurgebiedjes liggen als postzegels verspreid in het gebied en worden met elke nieuwe aankoop door Natuurpunt beter met elkaar verbonden. Op die manier hoopt de vereniging vogelsoorten als de bruine kiekendief of de grutto meer kansen te geven en verdwenen planten terug te krijgen.

### 1. De Kapellepolder: 'nieuwe' natuur in de maak

In de Kapellepolder gaat een kreek schuil. Deze kreek werd in het verleden grotendeels volgestort met afval, het overige deel is volledig verriet. Natuurpunt kocht het gebied en wil de kreek herstellen. Dat kost handenvol geld, dus het zal nog even duren voordat het nodige geld is verzameld. Het herstel van deze historische kreek zal niet alleen de biodiversiteit verhogen en het uitzicht verfraaien, de Kapellekreek zal ook als waterbuffer dienst doen bij hevige neerslag.

### 2. De iconische Doornendijk

Natuurpunt is sinds 2021 eigenaar van een groot deel van de Doornendijk, maar het ligt tussen twee privé-eigendommen (waaronder Verzeles Put). Natuurpunt wil het wandelpad graag in ere herstellen. Want elke inwoner van Assenede kent de Doornendijk: totdat jaren geleden het privéstuk voor het grote publiek werd afgesloten, was dit een geliefkoosde plek voor een zondagswandeling. De Doornendijk heeft zijn naam niet gestolen. Dankzij de dichte begroeiing van de dijk kunnen zangvogels als de blauwborst en de rietzanger er ongestoord broeden. Dit was trouwens de laatste plek in het Meetjesland waar je de broedende nachtegaal kon horen zingen. Dat is intussen een tiental jaar geleden.

### 3. Braakmanstraat: voorrangsweg voor... schapen

Hier wandel je op de grens met Nederland. Een kudde hebrideans, een robuust schapenras, mag hier vrij rondlopen op de Vrije Dijk en de dijktafsluiting. De verschillende veeroosters maken het mogelijk om 'stootbegrazing' toe te passen: gedurende een korte periode grazen de schapen de vegetatie kort en worden vervolgens naar een volgend compartiment van de dijk verplaatst. Misschien klinkt het onlogisch, maar de dieren knabbelen aan allerlei struiken en planten, waardoor speciale plantensoorten als agrimonie en wilde marjolein meer kans krijgen om er te groeien. Op die manier worden de dijken bloemrijker, wat dan weer zorgt voor meer insecten, vogels en andere dieren.



#### 4. De Zwarte Sluisbeek

Tot aan de Noordstraat wandel je langs een beek die heel belangrijk is voor Assenede. Via de Zwarte Sluisbeek wordt immers zowat al het water uit deze poldergemeente afgevoerd. Onder de Noordstraat mondt de beek uit in het Leopoldkanaal. Aan je linkerkant ligt trouwens opnieuw de Kapellepolder, met daarin de ‘verborgen’ kreek (zie 1).

#### 5. De verdwenen haven(s)

In deze omgeving lagen vroeger drie van de vier havens van Boekhoute. Deze werden door de eeuwen heen een paar keer verplaatst, maar dat is een ander verhaal. In elk geval bezat Boekhoute pas in de veertiende eeuw een haven. Rond 1950 werd de laatste haven van Boekhoute definitief gesloten. Meer over het vissersverleden van Boekhoute vind je in het bezoekerscentrum in het dorp.

**Opgelet:** je moet de schaarse wegen in dit open landschap delen met alle andere weggebruikers, van voetgangers tot traktoren en wielertoe-risten. Zorg er dus voor dat je goed zichtbaar bent.



Vlinders houden van typische dijkplanten als wilde marjolein (foto: Ludo Goossens)

#### 6. Genieten aan de Notelaarsbrug

In 2012 ging Natuurpunt hier aan de slag samen met de gemeente en de plaatselijke school. De plaats werd omgevormd tot rustpunt, met een gemengde haag van vooral meidoorn. Je kan hier genieten van het uitzicht aan het Leopoldkanaal.

#### 7. Op de rand van polder en zandstreek

In 2023 plantte Natuurpunt hier een bos aan: het Heerstebos. Bos in het Krekengebied klinkt onlogisch, maar het Meuleken ligt in de zandstreek, die begint ten zuiden van de Graafjansdijk en Landsdijk. Het is van nature een meer gesloten landschap van bosgebieden.

#### Organiseer een inzamelactie voor het Meetjeslands Krekengebied

Heeft dit natuurgebied je hart gestolen? Organiseer een inzamelactie of doe een gift aan dit gebied. Met jouw centen kunnen we meer natuur in het Krekengebied kopen. Betaal je gift op rekeningnummer BE56 2930 2120 7588 van Natuurpunt Beheer, Coxiestraat 11, 2800 Mechelen, met vermelding van projectnummer 6634 Meetjeslandse Kreken. Betalen kan ook gemakkelijk online via [www.NPMmeetjesland.be/natuurgebieden/meetjeslands-krekengebied/#steun](http://www.NPMmeetjesland.be/natuurgebieden/meetjeslands-krekengebied/#steun).





# Wandelen langs de geulen van Assenede



De Grote en Rode Geul, restanten van de getijden voor de inpoldering (foto: Ludo Goossens)

## 1. Een 'krekensbosje' en een stukje natuur voor de toekomst

Dit stukje bos is in handen van Natuurpunt. Hier mag de natuur haar ding doen: de bomen die vallen, kunnen blijven liggen. De vrijgekomen plekken zorgen voor extra licht in het bos, wat kiemplanten de kans geeft om zich een weg omhoog te banen langs de andere bosreuzen. Achter het bos liggen de rietkragen van de Vliet. Die zijn een toevluchtsoord voor onder meer reeën en allerlei zangvogels. Op het perceel ten noorden van dit bosje komt binnenkort een picknickbank met een speelzone en boomgaard. Op die manier kan je nog meer genieten van de natuur die hier in volle ontwikkeling is.

## 2. Verbinding met het vissersdorp

Op deze plek kijk je recht op De Vliet, die onder de straat door stroomt. Ooit was De Vliet een brede beek die het achterliggende zandgebied afwaterde. Zeewater schuurde de beek uit tot een geul, die de haven van Assenede met de Braakman verbond.

Die geul vertakte in kleinere geulen, waaronder de Grote Geul en de Rode Geul. In de 16de eeuw zorgden 'platbodemschuitjes' voor transport langs de Vliet, die toen een havengeul was die de haven van Assenede met de Braakman in Zeeuws-Vlaanderen verbond. Na de inpoldering van het omliggende schor verzandde de geul. Afsloten van het getij konden de ingepolderde zijarmen niet dichtslippen, waardoor ze nog altijd bestaan. Delen van de Vliet worden samen met het nabijgelegen natuurgebied De Smalle Gelanden door Natuurpunt onderhouden.

## 3. De geulen en de Doornendijk

Op de Nicasiusdijk vang je een glimp op van de Rode en de Grote Geul, restanten van zee-invloeden. Vroeger overspoelde de zee herhaaldelijk het Krekengebied. De aangespoelde klei maakte de grond vruchtbaar voor landbouw. Vanaf het einde van de 15de eeuw werden in Assenede dijken aangelegd die deze vruchtbare gronden geleidelijk aan van zee-invloeden vrijwaarden, en zo ontstonden de polders. Wanneer water binnenstroomde na een dijkdoorbraak en het herstel lang op zich liet wachten, vormden zich geulen zoals deze.

In 2023 richtte Natuurpunt hier samen met de gemeente Assenede een gedenkplek in voor Robert De Lust. Kunstenaar Iryna Akimova zorgde met haar prachtige houtsculptuur voor een gepast eerbetoon aan deze pionier voor natuurbescherming in het Meetjeslands Krekengebied. Meer informatie vind je op [www.NPMeetjesland.be/robertdelust](http://www.NPMeetjesland.be/robertdelust).

Aan de andere kant van de dijk (in het noorden) ligt de Doornendijk. Natuurpunt is sinds 2021 eigenaar van een groot deel van de Doornendijk, maar het ligt tussen twee privé-eigendommen (waaronder Verzeles Put). Natuurpunt wil het wandelpad graag in ere herstellen. Want elke inwoner van Assenede kent de Doornendijk: totdat jaren geleden het privéstuk voor het grote publiek werd afgesloten, was dit een geliefkoosde plek voor een zondagswandeling. De Doornendijk heeft zijn naam niet gestolen. Dankzij de dichte begroeiing van de dijk kunnen zangvogels als de blauwborst en de rietzanger er ongestoord broeden. Dit was trouwens de laatste plek in het Meetjesland waar je de broedende nachtegaal kon horen zingen. Dat is intussen een tiental jaar geleden.

8,5 km	10 km

- Rond de kerk, Markt, Assenede
- Volgt grotendeels de wandelknooppunten; volg het plannetje of download de gps-tracks op [www.npmeetjesland.be/fietsenwandel](http://www.npmeetjesland.be/fietsenwandel)
- Haalbaar mits stevige buggy
- Aan de leiband (Waarom? Lees p.3)
- De herdenkingsplek aan de Grote Geul (3)



De blauwborst is een indrukwekkende verschijning, maar houdt zich toch het liefst schuil in moerasbosjes en rietkragen (foto: Bart\_Schuermans\_Wildlife)

**Opgelet:** je moet de schaarse wegen in dit open landschap delen met alle andere weggebruikers, van voetgangers tot tractoren en wielertoeristen. Zorg er dus voor dat je goed zichtbaar bent.

## Organiseer een inzamelactie voor het Meetjeslands Krekengebied



Heeft dit natuurgebied je hart gestolen? Organiseer een inzamelactie of doe een gift aan dit gebied. Met jouw centen kunnen we meer natuur in het Krekengebied kopen. Betaal je gift op rekeningnummer BE56 2930 2120 7588 van Natuurpunt Beheer, Coxiestraat 11, 2800 Mechelen, met vermelding van projectnummer 6634 Meetjeslandse Krekren. Betalen kan ook gemakkelijk online via [www.NPMmeetjesland.be/natuurgebieden/meetjeslands-krekengebied/#steun](http://www.NPMmeetjesland.be/natuurgebieden/meetjeslands-krekengebied/#steun).



# Wandelen tussen moseiken en populieren

In Eeklo vind je enkele verrassende stukjes natuur. Een hoek die vaak uit het oog verloren wordt, is het deel ten noorden van de Expresweg, tussen Kaprijke en Sint-Laureins, waar landbouw en natuur het landschap bepalen. Natuurpunt bouwt in het noorden van Eeklo samen met de stad een natuurgebied uit onder de naam 'Sint-Jansbos/Waaibos'. Een stukje daarvan ontdek je op deze wandeling. Bovendien is het gebied waterwingebied. Het drinkwater van heel wat Meetjeslanders sijpelt hier dus de bodem in.

## 1. Het landschap

De stroken bos langs de Expresweg wisselen af met weilanden en akkers met nog veel kleine landschapselementen zoals knotwilgen en houtkanten. In de bosjes vind je de grote bonte en groene specht, buizerd en havik en heel wat soorten zangvogels. De knotwilgen geven onderdak aan de steenuil, het kleinste uiltje van ons land, dat ongeveer zo groot is als een merel. In de holtes van de oude knotwilgen brengen ze hun jongen groot. De steenuil is ook overdag actief, terwijl je de kerkuil hier 's nachts kan ontmoeten. De schuchtere reeën zijn overdag niet altijd te zien, dan rusten ze vaak in de bosjes. Maar in de vroege ochtend en avond is een ontmoeting niet uitgesloten: spreuk de bosranden en de velden af.



De eikels van een moseik zijn onmiskenbaar (foto: Chris Bruggeman)

## 2. De Moseikdreef

Langs het eerste deel van de dreef staan moseiken. In 2019 kon Natuurpunt deze mooie dreef aankopen, samen met het stuk grond rechts van de dreef. Moseiken (of Turkse eiken) zien er heel fraai uit en lijken wel wat op de zomereik. Typisch is dat de eikels in napjes zitten waar precies stekels of haren op staan. Moseiken zijn niet inheems, maar Natuurpunt vond de dreef zo bijzonder dat de bomen mochten blijven staan en de dreef logischerwijze de naam 'Moseikdreef' kreeg.

Eind 2020 werd het perceel naast de dreef deels beplant met struiken en zomereiken. Eens de aanplant wat groter is, kunnen vogels zich hier tegoed doen aan bessen en noten.

## 3. De populieren

Op deze wandeling kom je heel wat populieren tegen, ook in groepen waar ze luchtige bossen vormen. Spechten komen hier in elk geval aan hun trekken, want het hout van de populier is vrij zacht waardoor ze gemakkelijk een holte kunnen uithakken om in te wonen.



De Moseikdreef in volle zomer (foto: Steven De Dapper)





Deze populaire boomsoort wordt vaak aangeplant in Vlaanderen. Het zachte hout wordt gebruikt om onder meer kasten, palletten en fruitkistjes van te maken.

Sommige oude populieren zijn begroeid met klimop. De bloei van deze klimmer bezorgt heel wat insecten nectar, waar- onder bijen, dagpauwogen en atalanta's. Eens de bessen in het najaar blauw en rijp zijn, komen vogels zich voeden met de vitaminerijke bessen. Heggenmussen en andere vogels maken graag hun nest in de beschutting van deze wintergroene klimmer. En geen nood, bomen gaan niet dood omdat er klimop op groeit!

#### 4. De Ziedelingen

Het Middelnederlandse 'silinge' betekent 'bevaarbare' waterweg', een kanaaltje dus. Later werd de term ook gebruikt voor de bermen langs een kanaaltje. Nog steeds loopt er water langs deze weg. Zowat twintig jaar geleden was de Ziedelingen het bastion van de geelgors. Deze bijzondere vogel houdt van kleine landschapselementen en graslanden waar voldoende voedsel te vinden is. Vooral tarwe en haver maar ook andere zaden

- Langs de openbare weg (beperkt), Boterhoek-Boomweg, Eeklo (laat voldoende ruimte voor passerende landbouwvoertuigen)
- Volg het plannetje of download de gps-tracks op [www.npmeetjesland.be/fietsenwandel](http://www.npmeetjesland.be/fietsenwandel)
- Niet haalbaar
- Aan de leiband (Waarom? Lees p.3)

zijn het lievelingsvoedsel. Tijdens het broedseizoen staan ook ongewervelden op het menu. De zang van deze mooie, in het Meetjesland bijna uitgestorven vogel heeft allicht Beethoven geïnspireerd voor zijn vijfde symfonie: "ti-ti-ti-tuu".

Ga niet te snel door de Ziedelingen, maar geef je ogen de kost en kijk goed over de velden. Hier kun je misschien reeën observeren die in kleine groepjes door het land lopen, op zoek naar een groen blaadje (letterlijk te nemen).

#### 5. Over water

Hier loopt de Slependamwatergang, die op de zuidgrens van Sint-Laureins ligt. Deze stroom werd aangelegd in de dertiende eeuw om het overtollige water vanuit Kaprijke af te voeren. Ook de naam 'Moerstraat' verwijst naar het drassige land op deze plek.

### Organiseer een inzamelactie voor het Sint-Jansbos



Heeft dit natuurgebied je hart gestolen? Organiseer een inzamelactie of doe een gift aan dit gebied. Met jouw centen kunnen we meer natuur in Eeklo kopen. Betaal je gift op rekeningnummer BE56 2930 2120 7588 van Natuurpunt Beheer, Coxiestraat 11, 2800 Mechelen, met vermelding van projectnummer 6703 Sint-Jansbos / Waaibos. Betalen kan ook gemakkelijk online via [www.NPMeetjesland.be/natuurgebieden/sint-jansbos/#steun](http://www.NPMeetjesland.be/natuurgebieden/sint-jansbos/#steun).



# Burkel: een prachtige uitloper van het Drongengoed



In Burkel zijn dode bomen een belangrijk deel van het ecosysteem (foto: Gaea Rysselaere)

Op deze wandeling maak je kennis met een aantal verspreide bosjes tussen het Maldegemveld en het Kallekesbos. Samen vormen ze het natuurgebied Burkel. Grote delen van Burkel zijn niet ideaal voor landbouw door de ondiepe kleilaag en de daarop gelegen zure, voedselarme zandgrond. Zo ontstond door de eeuwen heen een lappendeken van schrale graslanden met verspreide, vochtige bossen. De naam Kleit, zo heet het dorp in deze buurt, is afkomstig van de dikke kleilaag die onder andere in het Torrebos aan de oppervlakte komt. In het Kapellebos loopt de wandeling over 'de Hoogte', een getuigenheuvel die precies omwille van die klei de tand des tijds doorstaan heeft.

Opvallend zijn ook de lange, rechte dreven, met name Torredreef, Lievevrouwedreef en Halledreef. Deze namen ontstonden tijdens de ontginning van het vroegere Maldegemveld, waarbij de dreven werden georiënteerd op kerktorens die bij helder weer zichtbaar waren: de kerktoren van Maldegem centrum, de Onze-Lieve-Vrouwekerk van Brugge en de Halletoren van Brugge. Dit bewijst hoe open dit landschap moet geweest zijn!

De naam Burkel is trouwens een verwijzing naar 'berkenbos', waarbij berkentwijgen of 'rijs' werden gebruikt om bezems van te maken. Kleit, het deel van Maldegem waar Burkel ligt, stond eeuwenlang bekend als het dorp van de bezembinders.

## 1. Verdwenen boomgaard

Aan je rechterkant zie je een groten-deels verdwenen hoogstamboomgaard, omzoomd door een eeuwenoude haagbeuk met een grillig takkenpatroon. Iets verderop, aan je linkerkant, zie je de Splenterbeek die vanuit het Drongengoed de rand van het Natuurpunt-bosje volgt en hier onder de weg doorloopt.



Ga in het Kallekesbos op zoek naar de kleine ijsvogelvlinder en de eikenpage (foto's: Ludo Goossens)

## 2. Bloementapijt in de lente

Stap tot bij het beekbegeleidende bos aan beide kanten van de weg. Natuurpunt beheert er de Lange Swiss, een essen-olmenbos uniek voor de streek. In het voorjaar vind je hier een bijzondere plantengroei, met als blikvanger een witgeel tapijt van bosanemoon, slanke sleutelbloem, dotterbloem en muskuskruid. De essen werden hier eeuwenlang gekapt voor hakhout, met brede 'stobben' en een rijke voorjaarsflora tot gevolg. Jammer genoeg zijn de meeste essen ziek en vervangt Natuurpunt ze geleidelijk door olm en haagbeuk.

## 3. De grens

Deze grindweg vormt de grens tussen Oedelem (links) en Maldegem (rechts), dus ook tussen West- en Oost-Vlaanderen. Links ligt het Koningsbos, rechts voorduikt het Kallekesbos tussen de populierendreven op.

## 4. Het Kallekesbos

Deze dreef leidt naar het Kallekesbos. Met wat geluk tref je er een bijzondere vlinder aan onder de mooie zomereiken: de eikenpage is vooral tegen de avond van een warme zomerdag te zien. Of je ziet links een buizerd of een schuwe ree aan de rand van het Kallekesbos. Wat verderop links plantte Natuurpunt in de winter van 2020 2,5 hectare gemengd bos aan. Verderop kan je in de zomer de kleine ijsvogelvlinder onstuimig over en weer zien vliegen. Deze zeldzame vlinder is typisch voor vochtige bosranden. Anders dan bijvoorbeeld een dagpauwoog is het geen vlinder die je in de tuin op bezoek zal krijgen.





<b>5 km</b>	<b>6 km</b>	<b>12,5 km</b>

- Voor de rode wandeling: ter hoogte van de Aalterbaan 235 in Maldegem
- Voor de oranje wandeling: langs de Oude Bruggeweg (beperkt)
- Volg het plannetje of download de gps-tracks
- Haalbaar, behalve de bospaadjes aan 5 en 6
- Aan de leiband (Waarom? Lees p.3)

## 5. Stokoud, springlevend

Het bospad gaat over in een rabat, een opgehoogde beboste berm tussen afwateringsbeekjes. Links in het bos staan oude dode kastanjabomen met gedraaide schors. Net als enkele dode zomereiken blijft Natuurpunt van dit staand, dood hout af omdat het de perfecte broedgelegenheid vormt voor de vijf spechtensoorten en boomklevers die hier kunnen waargenomen worden. Hier staan overigens ook enkele kerngezonde eeuwenoude zomereiken!



## 6. Het Kapellebos of Torrebos

Dit bos van zes hectare is een eiken-berkenbos. Planten zoals salomonszegel, kruipend zenegroen en valse salie wijzen er op dat dit een oud bos is. Eekhoorns nestelen er in de dichte kamperfoeliëlianen en sperwer en wespandief broeden hier. In de herfst is dit bos rijk aan paddenstoelen.

### Organiseer een inzamelactie voor Burkel

Heeft dit natuurgebied je hart gestolen? Organiseer een inzamelactie of doe een gift aan dit gebied. Met jouw centen kunnen we meer natuur in het Drongengoed kopen. Betaal je gift op rekeningnummer BE56 2930 2120 7588 van Natuurpunt Beheer, Coxiestraat 11, 2800 Mechelen, met vermelding van projectnummer

6639 Burkel-Torrebos. Betalen kan ook gemakkelijk online via [www.npmeetjesland.be/natuurgebied/maldegemveld/#steun](http://www.npmeetjesland.be/natuurgebied/maldegemveld/#steun).





# De Vallei van de Oude Kale: een weersbestendige wandelroute

Deze vallei bestaat uit een uniek landschap. De Oude Kale is een kronkelende waterloop die dwars door het gebied slingert. (Meer over het landschap van dit gebied lees je op p.18). Dit natuurgebied kan moeilijk toegankelijk zijn bij langdurige regen. Op deze 'weersbestendige' wandeling kan je ook bij druilerig weer van de vallei genieten. Laarzen of ander waterdicht schoeisel zijn niettemin altijd handig in dit gebied...

## 1. Zandontginning

Tussen 1970 en 2000 werd op verschillende plaatsen langs het Kanaal Gent-Oostende aan zandontginning gedaan. Dat zand werd onder meer gebruikt voor de aanleg van bruggen in de buurt. Het gevolg is dat op deze plekken nu waterplassen liggen. Dat is hier het geval, iets verderop aan Kapel Ter Durmen en op het einde van de wandeling aan de Molenmeers en de Zuurhoek. De Vlaamse Landmaatschappij (VLM) zorgt samen met Natuurpunt, de betrokken gemeenten en andere partners voor een betere toegankelijkheid van de omgeving, met respect voor de natuurwaarden.



## 2. Kapel Ter Durmen

Ook hier werd aan zandontginning gedaan. De vogels op het water en langs de oevers kan je ongestoord bekijken vanaf de kijkwand. Je vindt in dit natuurgebied heel wat planten-, paddenstoelen- en diersoorten die van zandige omstandigheden houden, zoals zandloopkevers en zandbijtjes. Een eind verderop langs het Schipdonkkanaal ligt de Schipdonkput, een waar paradijs voor waterdierpjes en libellen.

## 3. Ergens te velde staat een kasteel

Hier kan je een glimp opvangen van het roze Kasteel Te Velde. Wellicht gaat het ontstaan ervan terug tot de zestiende eeuw, al zou het halverwege de achttiende eeuw afgebrand en heropgebouwd zijn. Een deel van de omwalling is nog zichtbaar. In het kasteeldomein, dat sinds juni 2023 vastgesteld is als bouwkundig erfgoed, staan ongetwijfeld prachtige bomen.



De kronkelende Kale is het hart van dit gebied (foto's: Ludo Goossens)



#### 4. Molenmeers en Zuurhoek

Iets verderop van het wandelpad ligt de Molenmeers, een diepe plas met daarrond een vochtig weiland, een houtkant en een populierenbosje. Deze verschillende biotopen hebben elk hun eigen waarde. Het water is erg in trek bij vogels zoals de fuut en de ijsvogel. Rond de plas groeien opmerkelijke moerasplanten zoals dotterbloem en vele zeggen- en biezensoorten. Op zomerdagen zitten op de oeverplanten vaak tientallen libellen en waterjuffers. Omdat de Molenmeers een gebied is dat gevoelig is voor verstoring, is het pad langs de plas niet toegankelijk tussen april en oktober.

Ten oosten van de Molenmeers ligt de Zuurhoek, een andere gewezen zandwinningsput die nu een waardevol natuurgebied is. Het pad daar is het hele jaar toegankelijk.



Ijsvogels houden van beken als de Kale. Met wat geluk zie je deze bliksemsnelle, blauwe vogel voorbij flitsen. (foto: Michel Eloot)

#### Organiseer een inzamelactie voor de Vallei van de Oude Kale

Heeft dit natuurgebied je hart gestolen? Organiseer een inzamelactie of doe een gift aan dit gebied. Met jouw centen kunnen we meer natuur in de vallei kopen. Betaal je gift op rekeningnummer BE56 2930 2120 7588 van Natuurpunt Beheer,

Coxiestraat 11, 2800 Mechelen, met vermelding van projectnummer 6617 Kalevallei. Betalen kan ook gemakkelijk online via [www.npmeetjesland.be/natuurgebied/vallei-van-de-oude-kale/#steun](http://www.npmeetjesland.be/natuurgebied/vallei-van-de-oude-kale/#steun).



# Wat doet Natuurpunt in het Meetjesland?

## Natuurpunt en Partners Meetjesland vzw



natuurpunt  en partners  
Meetjesland vzw

Natuurpunt en Partners Meetjesland (NPM) is het vervolgverhaal van de vereniging 'Natuur en Landschap Meetjesland'. Deze vereniging ontstond in 1993. Het idee voor het oprichten van een regionale, overkoepelende vereniging voor het Meetjesland bestond echter al langer. De toenmalige lokale natuurverenigingen in de streek zochten immers een formule om zich te versterken ter bescherming van Meetjeslandse natuurgebieden. Op die manier kon de stem van de natuur luider klinken voor beleidsmakers en bij het grote publiek. Natuurpunt en Partners Meetjesland ontstond begin 2009, toen de regionale vereniging een samenwerkingsovereenkomst sloot met Natuurpunt Vlaanderen.

NPM is erkend door de Vlaamse overheid en staat voor de bescherming, het behoud, de valorisatie en het herstel van leefmilieu, landschap, natuur- en cultuurpatrimonium in het Meetjesland. Een ruime doelstelling dus, die we na al die jaren nog steeds ter harte nemen samen met onze lidverenigingen: acht aangesloten Natuurpunt-afdelingen en heel wat andere aangesloten, lokale milieu- en natuurverenigingen zoals Velt (Vereniging voor Ecologisch Leven en Tuinieren) en JNM (Jeugdbond voor Natuur en Milieu).

NPM brengt een driemaandelijks tijdschrift uit boordevol informatie over natuur, milieu en landschap in het Meetjesland. Alle Meetjeslandse Natuurpunt-leden ontvangen gratis het regionaal tijdschrift 'Natuur en landschap Meetjesland', dat zijn intussen meer dan 3.600 gezinnen. Word lid van Natuurpunt (zie verder), dan behoort jij ook tot deze gelukkigen!

### Wil je op de hoogte blijven van onze Meetjeslandse acties en activiteiten?

Schrijf je in op onze digitale nieuwsbrief op [www.NPMeetjesland.be](http://www.NPMeetjesland.be).



Kantoor: CM-gebouw  
(ingang via parking Melkerij),  
Garenstraat 46, 9900 Eeklo,  
09 377 93 00,  
[info@NPMeetjesland.be](mailto:info@NPMeetjesland.be),  
[www.NPMeetjesland.be](http://www.NPMeetjesland.be)

## Wordt JNM ook jouw beestigste jeugdbeweging?



JE BEESTIGSTE JEUGDBEWEGING

Ben je tussen 6 en 26 jaar? Heb je een hart voor de natuur? Of ben je eerder bezorgd over het klimaat? Dan is JNM iets voor jou. JNM, dat staat voor Jeugdbond voor Natuur en Milieu. Over heel Vlaanderen zijn plaatselijke afdelingen actief. In het Meetjesland is dat JNM Poekebeek.

JNM is echt een jeugdbeweging voor en door jongeren. De jongste telgen noemen wij de piepers (lagere school). Daarna kom je bij de ini's terecht. Vanaf 16 jaar ben je een gewoon lid. Als je gewoon lid bent, mag je leiding geven en in het bestuur komen. Een bosspel, een werkweekend in de natuur, een paddenstoelentocht of een natuurfilmavond: noem het en wij hebben het al georganiseerd! Wist je dat we in de vakanties ook samen op kamp gaan?



Voor 26 euro ben je een jaar lang lid, ontvang je ons tijdschrift en alle info over onze activiteiten. Is dat bedrag niet haalbaar voor jou, dan betaal je 5 euro. Alle info op [www.jnm.be/poekebeek](http://www.jnm.be/poekebeek).



(foto: Geert Maenhout)

### Op stap met een natuurgids

Zoals je in deze brochure ziet, kan je in de meeste gebieden zelf op pad. Wil je met je vriendengroep, klas of vereniging graag een begeleide wandeling? Dan hebben wij voor jou een vrijwillige gidsenploeg klaar staan om je op sleeptouw te nemen. De wandeling wordt afgestemd op de doelgroep, leeftijd en wensen van de groep. Lees alle voorwaarden op [www.NPMeetjesland.be/natuurgids](http://www.NPMeetjesland.be/natuurgids).

## Natuurpunt



### Wat?

Met **meer dan 123.000 leden** behoort Natuurpunt tot de grootste ledenverenigingen van Vlaanderen. Het is een onafhankelijke vrijwilligersvereniging die zorgt voor de bescherming van kwetsbare en bedreigde natuur in Vlaanderen. Natuurpunt beheert meer dan 28.000 hectare Vlaamse natuur in 500 verschillende natuurgebieden.

De plaatselijke vrijwilligers nemen het initiatief: ze zorgen voor aankoop, beheer en openstelling van natuurgebieden. Daarbij worden ze bijgestaan door professionele terreinploegen. Ons maatwerkbedrijf geeft werk aan honderden arbeiders die het niet makkelijk hebben in de klassieke economie.

### Dit doet Natuurpunt

Naast gegidste wandelingen, beheerwerken, cursussen en workshops wordt de natuur ook bestudeerd door studiewerkgroepen. Zo levert Natuurpunt de wetenschappelijke basis voor het natuurbeleid van de overheid. Om natuur hoog op de politieke agenda te krijgen, gaat Natuurpunt in dialoog met beleidsmakers op alle niveaus, formuleert de vereniging beleidsadviezen en laat ze zich horen in het maatschappelijk debat via standpunten, campagnes en acties.

### Word lid

Als lid van Natuurpunt help je de natuur beschermen. Bovendien ontvang je een welkomstpakket met daarin onder meer een gratis fiets- en wandelgids met routes in de mooiste natuurgebieden van Vlaanderen. Je krijgt een fikse korting in de Natuurpunt webshop (<http://winkel.natuurpunt.be>) en bij onze partners, waaronder verschillende winkels en vakantie-arrangementen.

Als lid ontvang je Natuur.blad: voor elk seizoen een tijdschrift boordevol tips, weetjes en verhalen. Woon je in het Meetjesland, dan ontvang je daar bovenop ook het tijdschrift 'Natuur en landschap Meetjesland' én info over je lokale afdeling.

**Voor 38 euro ben je een jaar lang lid met heel het gezin.** Betaal via [www.NPMeetjesland.be/wordlid](http://www.NPMeetjesland.be/wordlid), via iemand van je lokale afdeling of ons kantoor in Eeklo, of schrijf 38 euro over op rekeningnummer BE17 2300 0442 3321 van Natuurpunt, Michiel Coxiestraat 11, 2800 Mechelen met mededeling 'nieuw lid Meetjesland'.



### Doe Mee(tjesland)

In het Meetjesland zijn acht Natuurpunt-afdelingen actief. Die worden volledig gedragen door vrijwilligers. Je kan deelnemen aan hun activiteiten, beheerdagen, cursussen, ... Je kan zelfs vrijwilliger worden: zweten in de natuur tijdens een werkdag, een artikel schrijven of foto's nemen op activiteiten, activiteiten mee organiseren en veel meer. Voor elk wat wils!

De meeste afdelingen hebben behalve een website ook een facebook-pagina.

Natuurpunt Aalter, [www.natuurpunt.be/aalter](http://www.natuurpunt.be/aalter)

Natuurpunt Eeklo-Kaprijke-Evergem, [www.natuurpunt.be/eeklo-kaprijke-evergem](http://www.natuurpunt.be/eeklo-kaprijke-evergem)

Natuurpunt Lovendegem, [www.natuurpunt.be/afdelingen/natuurpunt-lovendegem](http://www.natuurpunt.be/afdelingen/natuurpunt-lovendegem)

Natuurpunt Maldegem-Knesselare, [www.natuurpuntmaldegemknesselare.be](http://www.natuurpuntmaldegemknesselare.be)

Natuurpunt Meetjeslandse Kreken, [www.natuurpunt.be/meetjeslandsekreken](http://www.natuurpunt.be/meetjeslandsekreken)

Natuurpunt De Ratel Nevele, <https://deratel.wordpress.com>

Natuurpunt Waarschoot, [www.natuurpunt.be/afdelingen/natuurpunt-waarschoot](http://www.natuurpunt.be/afdelingen/natuurpunt-waarschoot)

Natuurpunt Zomergem, [www.natuurpunt.be/afdelingen/natuurpunt-zomergem](http://www.natuurpunt.be/afdelingen/natuurpunt-zomergem)

## Over dit project

Deze brochure kwam tot stand dankzij het Leader-project 'Landschapsbeleving in de buurt, toegankelijk voor iedereen'. Binnen dit project (2021 tot 2023) werkte Natuurpunt en Partners Meetjesland met haar lidverenigingen en verschillende andere partners samen aan het verbeteren van de toegankelijkheid van de Meetjeslandse natuur. We zorgden voor betere onthaalplekken in Burkel, de Vallei van de Oude Kale en het Meetjeslands Krekengebied met picknickbanken, fietsenrekken, nieuwe wandelpaden en -routes en infolders.

We richtten drie educatieve belevingsroutes in voor gezinnen (zie p.6 en verder) en zorgden voor een grotere toegankelijkheid voor rolstoelgebruikers met de aankoop van twee offroad-rolstoelen en vijf toegankelijke rolstoelroutes (zie p.16 en verder).



Meer informatie en sfeerbeelden vind je op [www.NPMeetjesland.be/beleving](http://www.NPMeetjesland.be/beleving).

### Gebeteren door beesten (of ander natuurschoon)?

Vogels, insecten, planten, paddenstoelen, noem maar op: je vindt ze allemaal in de Natuurhistorische Werkgroepen Meetjesland. Ga mee op pad met onze experts en een wereld gaat voor je open!

Schrijf je in op de digitale nieuwsbrief via [chris.bruggeman@skynet.be](mailto:chris.bruggeman@skynet.be) of volg ons op [www.natuurpunt.be/natuurhistorische-werkgroep-meetjesland](http://www.natuurpunt.be/natuurhistorische-werkgroep-meetjesland)

We hebben zelfs een Meetjeslandse Natuurfotowerkgroep. Iedereen met interesse in natuurfotografie is welkom. De activiteiten zijn er vooral op gericht om ervaring uit te wisselen, materiaal te testen en op die manier elkaars beelden nog te versterken. [fotografie@npmeetjesland.be](mailto:fotografie@npmeetjesland.be)



Macrofotografie kan je leren (foto: Wim Acke)



Europees Landbouwfonds voor Plattelandsontwikkeling  
Europa investeert in zijn platteland



provincie  
Oost-Vlaanderen



# Steun jouw favoriete gebied

Je kan onze natuurgebieden steunen met een gift. Die gift hebben we hard nodig om natuur te kunnen aankopen. Hoewel de overheid bijna altijd een aanzienlijk deel subsidieert, moeten we toch bij elke aankoop een groot bedrag restfinanciering zelf bijeen krijgen. Elke financiële inspanning van jou, hoe klein ook, is voor ons erg belangrijk.

Je ontvangt een fiscaal attest voor giften vanaf 40 euro, waarmee je 45% van het bedrag kan terugvragen via je belastingaangifte. Een goede reden om wat meer te geven, je krijgt een groot deel toch terug!

Je kan bij je gift kiezen voor een specifiek gebied. De Meetjeslandse natuurgebieden die je kan steunen vind je op [www.NPMeetjesland.be/stort](http://www.NPMeetjesland.be/stort). Betaal je gift op rekeningnummer BE56 2930 2120 7588 van Natuurpunt Beheer, Coxiestraat 11, 2800 Mechelen, met vermelding van het projectnummer als je voor een specifiek gebied wil storten.



## Word jij ook lid van Natuurpunt?

Gratis fiets- en wandelgids, tijdschrift, korting bij de online Natuur.winkel en andere partners  
**38 euro per gezin**



MET GRATIS  
FIETS- EN  
WANDELGIDS



## Ook als je er niet meer bent, kan je nog iets betekenen voor de natuur

Door Natuurpunt op te nemen in je testament, help je mee om de natuur te beschermen. Zeker wie geen kinderen heeft, kan met een testament zelf beslissen waar zijn/haar vermogen naar toe gaat. Natuurpunt beantwoordt vrijblijvend al je vragen. De bestemming van je erfenis is een persoonlijke aangelegenheid die met de grootste discretie wordt behandeld door [joost.verbeke@natuurpunt.be](mailto:joost.verbeke@natuurpunt.be), 015 29 72 47.

[www.NPMeetjesland.be/natuurpunt-in-je-testament](http://www.NPMeetjesland.be/natuurpunt-in-je-testament)



Europees Landbouwfonds  
voor Plattelandsontwikkeling  
Europa investeert  
in zijn platteland



provincie  
Oost-Vlaanderen



natuurpunt en partners  
Meetjesland.vzw

