



## Biodiversitet – Når en skov ikke bare er en skov

Torsdag den 11. april kl. 19.30

Karsten Thomsen fra natur- og miljøorganisationen Verdens Skove.

*En helt anden naturforvaltning i danske skove*

Den lille naturforening Verdens Skove har i årtier talt for store vilde naturområder, med store træer og med genindførte vilde planteædere i Danmark. Foreningen blev oprindeligt kendt på at sælge symbolske certifikater for at redde tropisk regnskov gennem opkøb.

Biolog og Ph.d. Karsten Thomsen har været blandt bannerførerne siden 1983, og har skrevet flere debatbøger om behovet for at tænke naturforvaltningen helt anderledes for at få rigere natur.

Han vil fortælle om den naturhistoriske baggrund for at anbefale vilde skove og bævere, bisoner, heste og urokser i landskaber, hvor traditionel naturforvaltning har fokuseret på at skabe naturrigdom ved at fastholde halvkulturlandskaber med gamle driftsformer.

**Hvem:** Biolog og PhD Karsten Thomsen, Verdens Skove

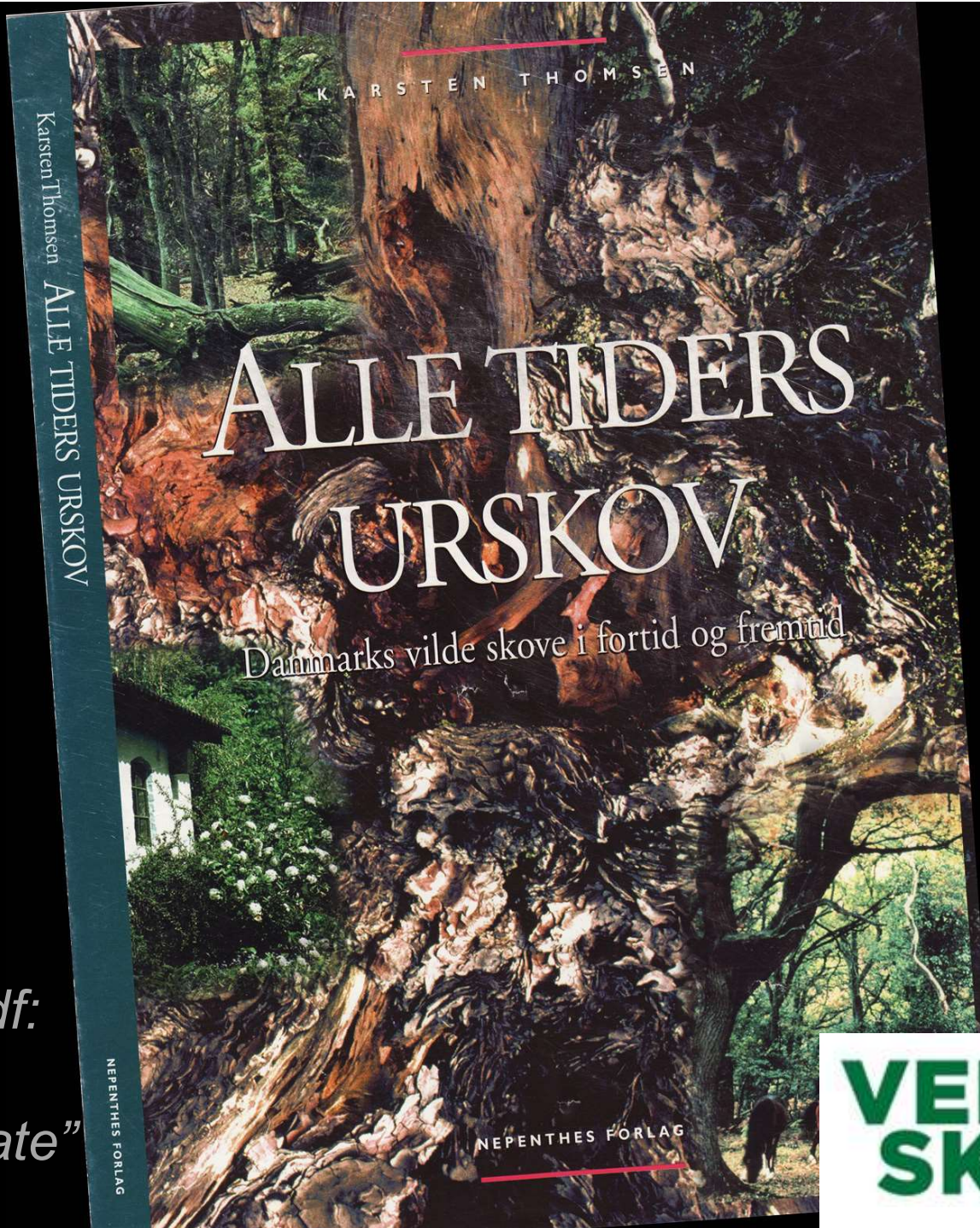
**Hvornår:** Torsdag den 11. april kl. 19.30

**Hvor:** Kedelhuset, Fredensvej 12 bag Hillerød Bibliotek og Arkaderne.

# En helt anden naturforvaltning i danske skove

Karsten thomsen





*Debatbog  
Hent som pdf:  
Googl titel +  
"Researchgate"*



Min baggrund – var med fra starten...

Regnskovsgruppen

*Februar 1982*

Foreningen Regnskovsgruppen Nepenthes

*Oktober 1983*

Regnskovsgruppen Nepenthes

Nepenthes

**Verdens Skove**

*2011*





# Naturpolitisk enegang

VS har i årtier forsøgt at skabe opbakning til stor vild natur i Danmark. Eksempler:

- vilde skove med plads til fx vildkatte og bison (1991)
  - 10 x 500 hektar skov friholdt for hugst (1992).
- hele Lille Vildmose forvildet med store dyr under ét stort hegn (1996)
  - 3000 hektar af Jægerspris hegnet til vildnis med store dyr (1996)
- flere områder på mindst 5000 hektar udlagt som vild skovnatur (2000)
  - bison udsat i Klosterhede Plantage, uden hegn (2004)
  - vilde vidder på 20.000 hektar fra Blåvand til Tipperne (?)
- biosfærereservat på 26.500 ha i Nordsjælland med heste, kvæg og bison (2005)

# Naturpolitisk enegang

VS har i årtier forsøgt at skabe opbakning til stor vild natur i Danmark. Eksempler:

- vilde skove med plads til fx vildkatte og bison (1991)
  - 10 x 500 hektar skov friholdt for hugst (1992).
- hele Lille Vildmose forvildet med store dyr under ét stort hegn (1996)
  - 3000 hektar af Jægerspris hegnet til vildnis med store dyr (1996)
- flere områder på mindst 5000 hektar udlagt som vild skovnatur (2000)
  - bison udsat i Klosterhede Plantage, uden hegn (2004)
  - vilde vidder på 20.000 hektar fra Blåvand til Tipperne (?)
- biosfærereservat på 26.500 ha i Nordsjælland med heste, kvæg og bison (2005)

Min baggrund





Min baggrund







*Træbotanik i Ecuador*

*Foto: Thea Illum*



Min baggrund



*PhD i Costa Rica*

*Foto: Jørgen Korning*





Legat på 250.000 kr. til at undersøge muligheder for store vilde skove i Danmark (ref. "Dansk skovnatur", Nepenthes 2000)

*Foto: Hanne Christensen / Verdens Skove*





*Foto: Hanne Christensen / Verdens Skove*



Hvorfor er træer  
skatkamre af liv?



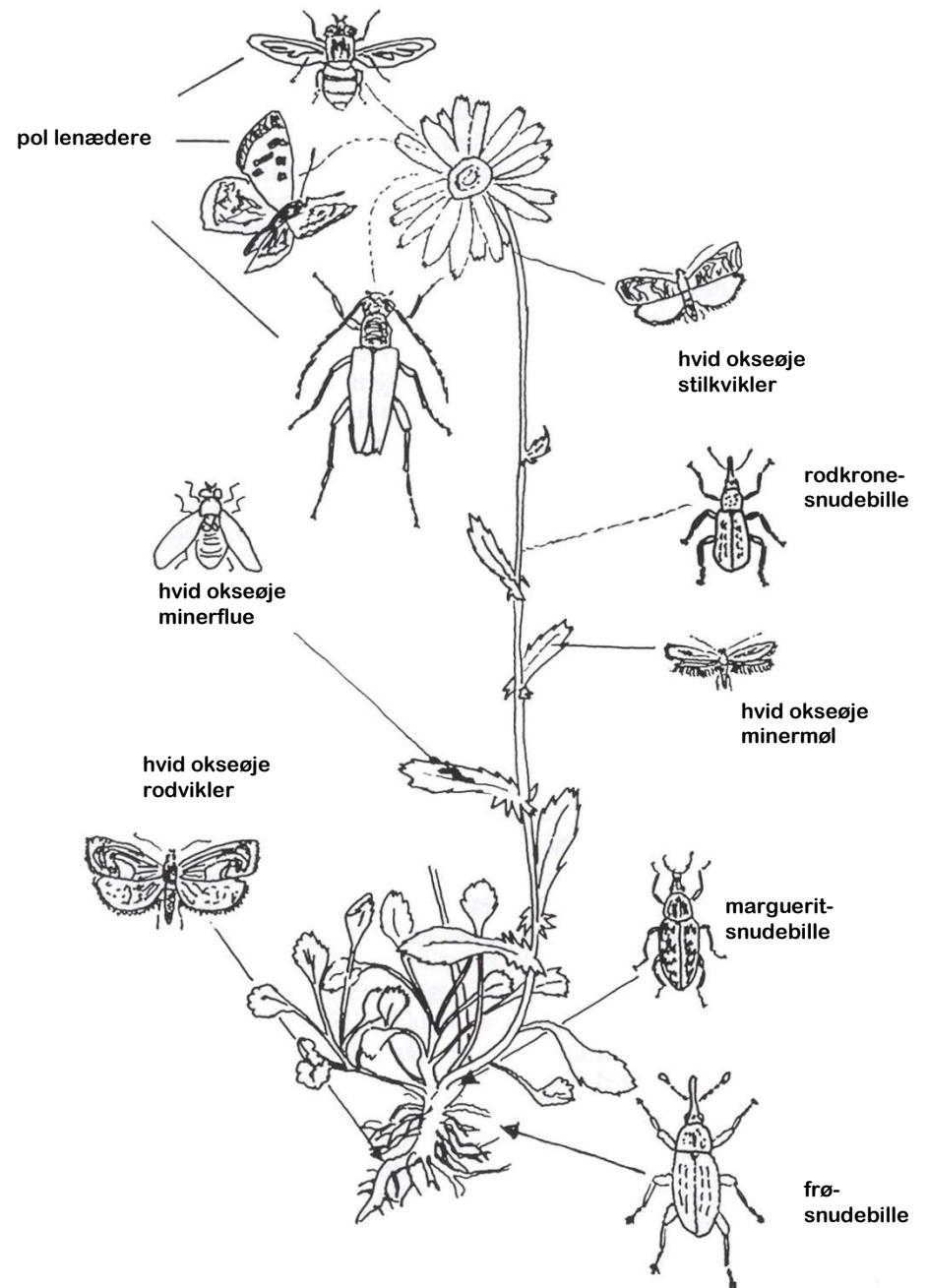
*Konvalbladhveps, 17. maj, på storkonval.*

# Overdrev

- ikke kun kultur

Eksempler på insektarter  
specifikt knyttet til Hvid Okseøje  
(*Leucanthemum vulgare*).

Kilde: Appelqvist, T. & Bengtsson, O. (1995).



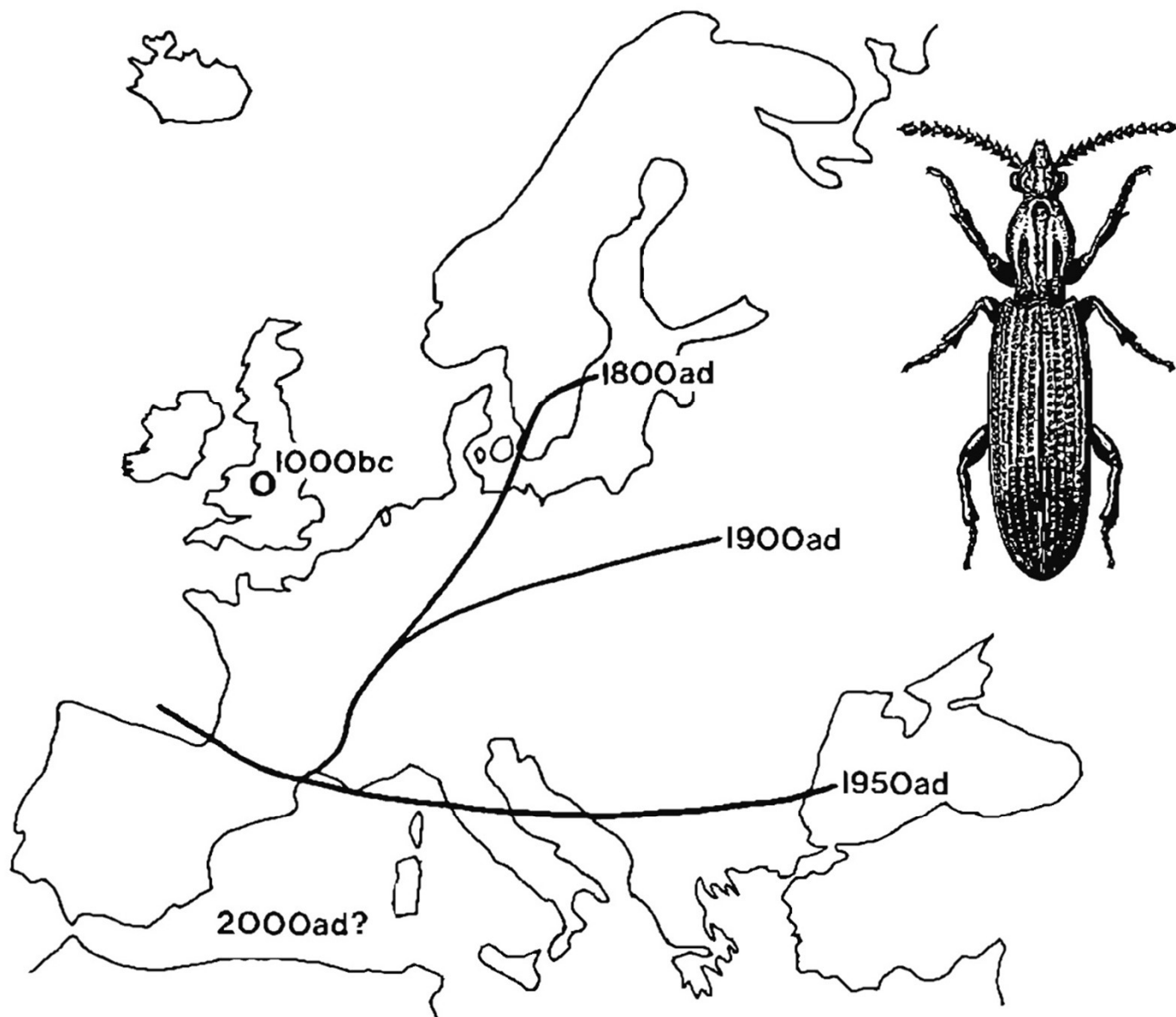


FIG. 2.1: *Rhysodes sulcatus* (Fab.), figured at right (after Dendaletche, 1973) is a saproxylic beetle that is becoming extinct. The map shows, diagrammatically, the progressive contraction of its range,



Saproxylic invertebrates  
and their conservation

CONSEIL  
DE L'EUROPE



CONSEIL  
DE L'EUROPE



Strasbourg 1989

Nature and Environment Series, No. 42

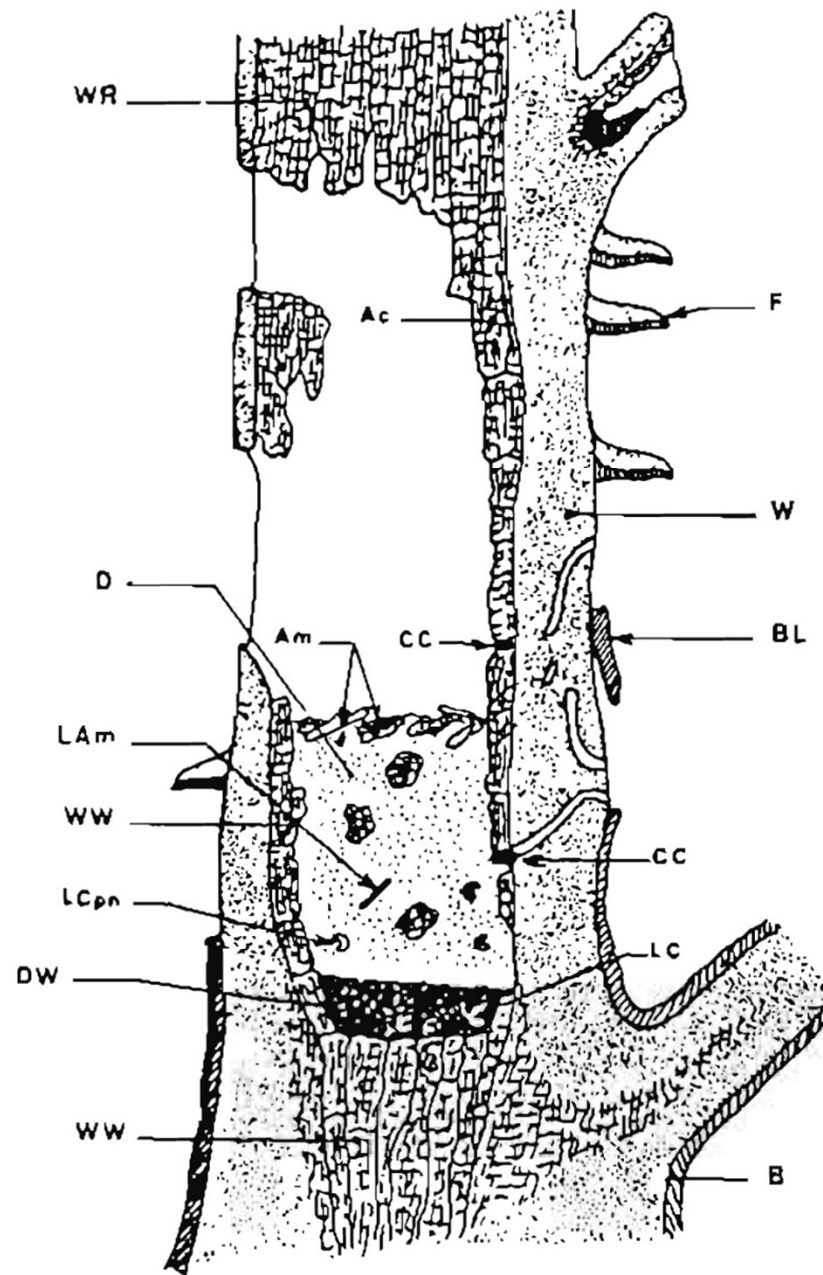


FIG. 3.12: Dead section of tree with large trunk cavity. showing the distribution of various saproxylic beetle larvae.

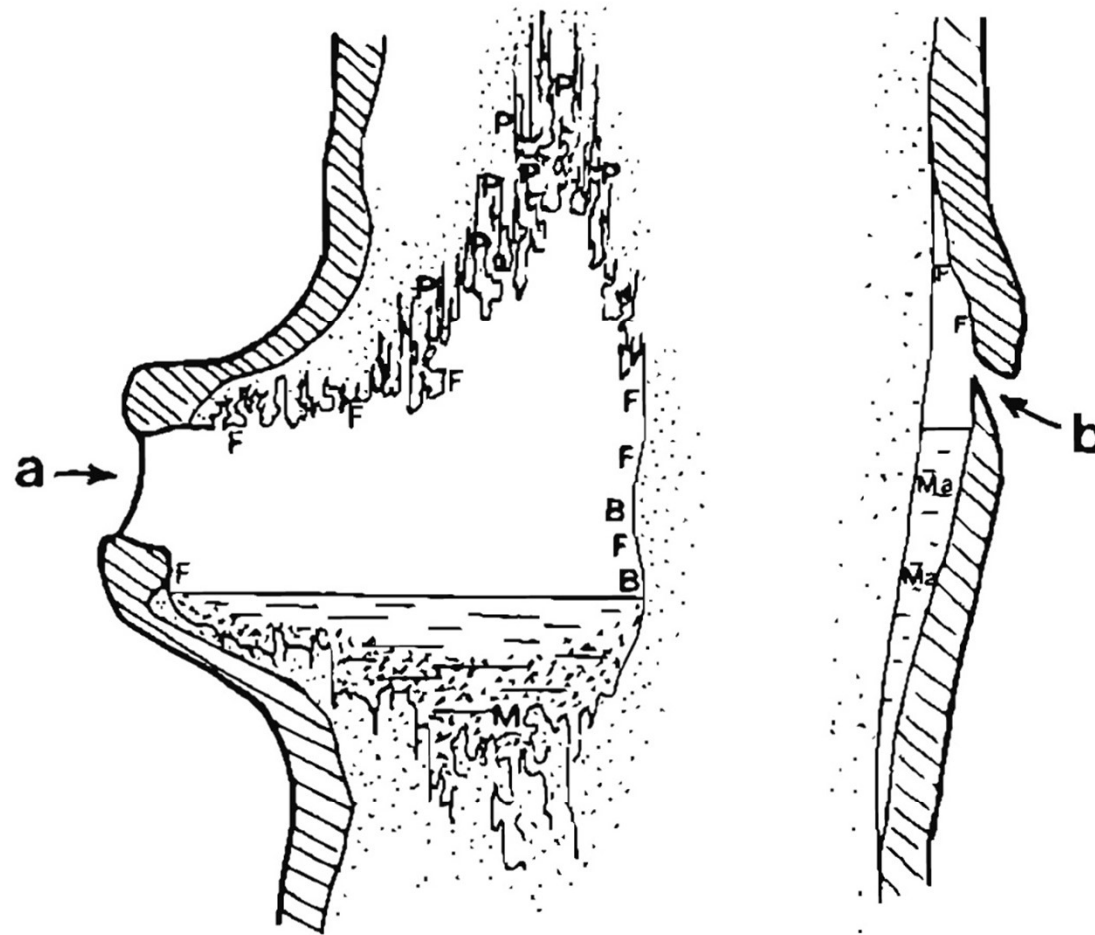
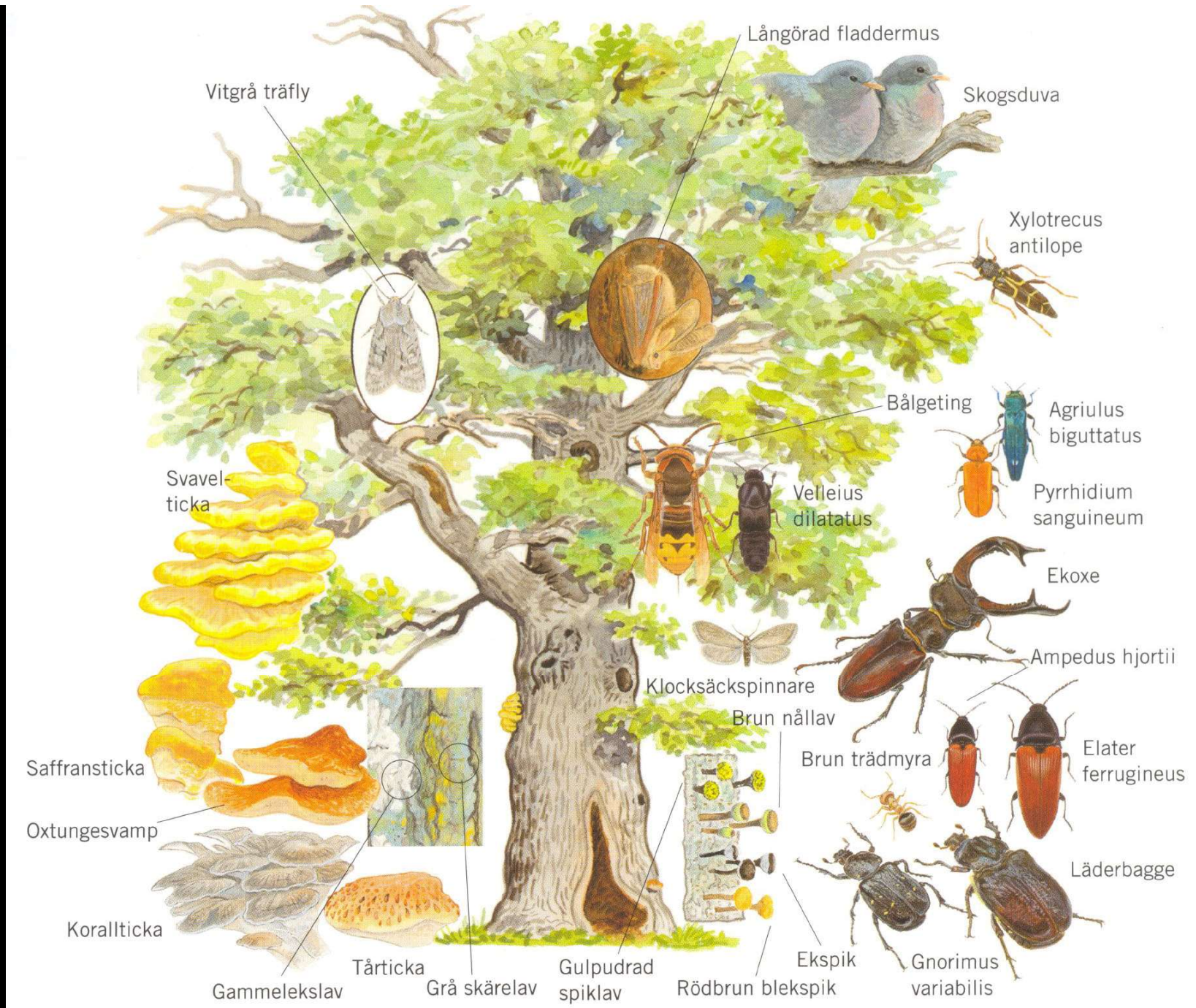


FIG. 3.13: Water-filled tree cavities, showing distribution of some associated fly larvae





Kilde: Löfgren, R., & Andersson, L. (red.) (2000): Sydsvenska lövskogar och andre lövbärande



Absalon-egen,  
november 1982

- nu død.



*Foto: Ole Martin*



# Absalon-egens beboer i 1912



*Guldskællet Lacon*

*Foto: Stanislav Krejcik*







Jomfru-egen, Guldborg Færgemark, april 1975

*Foto: Ole Martin*





Jomfru-egens beboer i 65 år... *Mørk Skovsmælder*

*Foto: Stanislav Krejčík*



Sjældne insekter knyttet til træsket ved i bl.a. store, gamle egetræer.

Tallene angiver, hvor mange steder hver art er registreret i Danmark siden 2006 i databasen Fugleognatur.dk.

Flere findes nok ikke i mere i vore skove, men da deres larver lever skjult i træruiner i årevis, er der stadig håb om at finde dem en del steder. De har svært ved at sprede sig, så er de først forsvundet, har de vanskeligt ved at genindvandre. Alligevel lykkedes det sidste år for Urskovshvepsebuk at genindvandre efter mere end 200 års fravær.

Fotos: Verdens Skove /  
Wikipedia Commons



Stor Humlebille 1



Stor Guldbasse 0



Urskovshvepsebuk 1

Hjertepletet Blomsterbuk 1



Smuk Skovsmælder 0



Sort Pragttorbist 2



Sort Skovsmælder 2



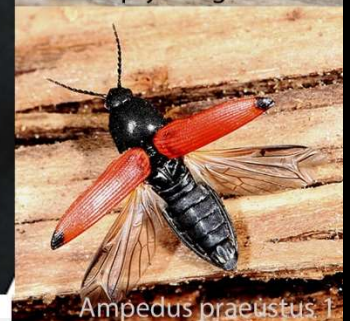
Eghjort 1



Urskovsprydvinge 1



Liden Skovsmælder 1



Ampedus praeustus 1



Urskovssmælder 1



Xylophilus corticalis 1



Guldskaellet Lacon 0



Violsmælder 0





*Pulmonaria virens*

Barklaver...



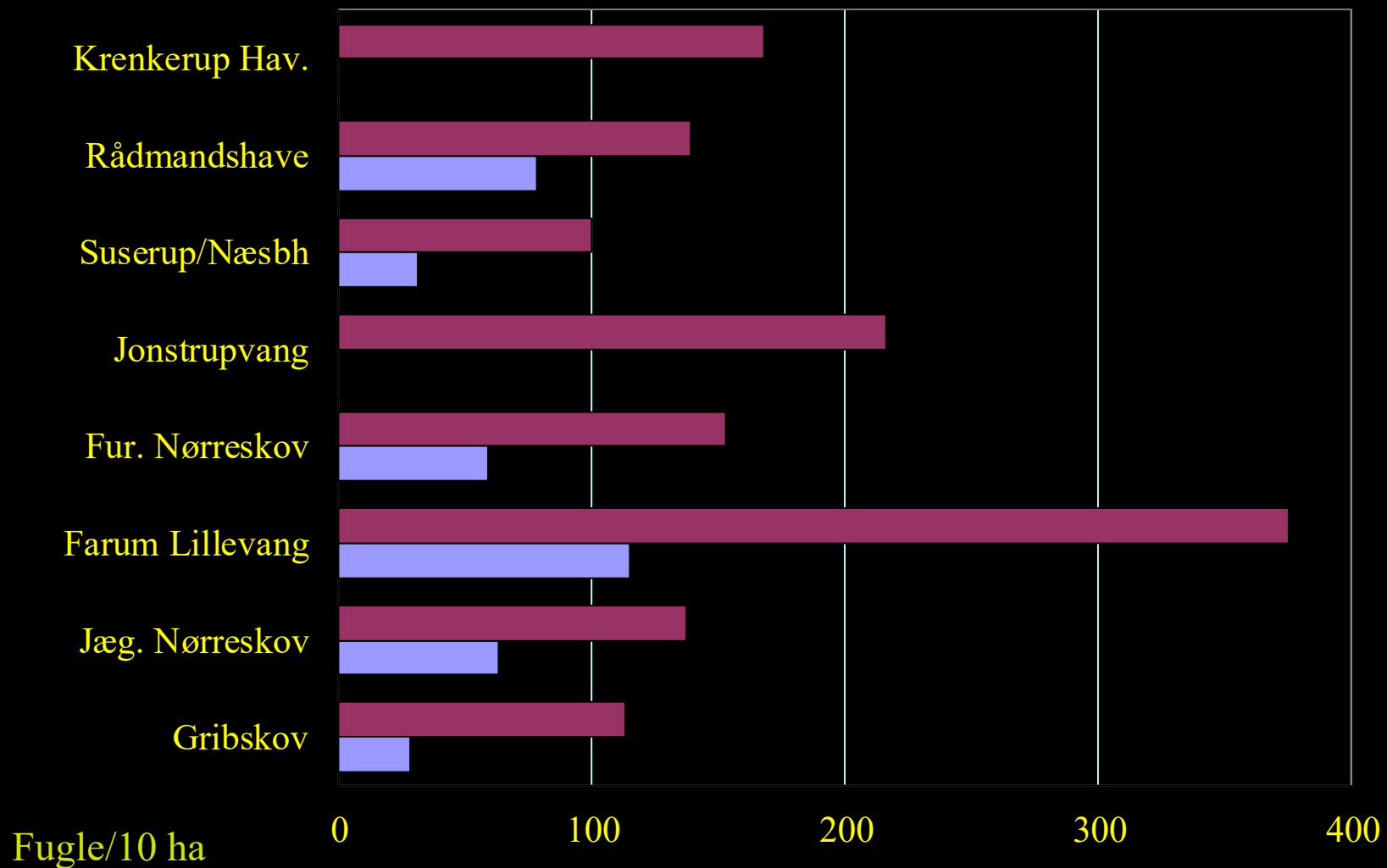


*Staverton Park*

*– I nov. 869 døde kristne kong Edmund bundet til et af disse træer, fuld af dansk pile. Foto: Jill Butler*



# Fugletæthed i urørt skov og driftsskov, Sjælland



Kilde: Brøgger-Jensen, S. & Møller, P. F. (1997): Fugle. - GEUS Rapport 41.





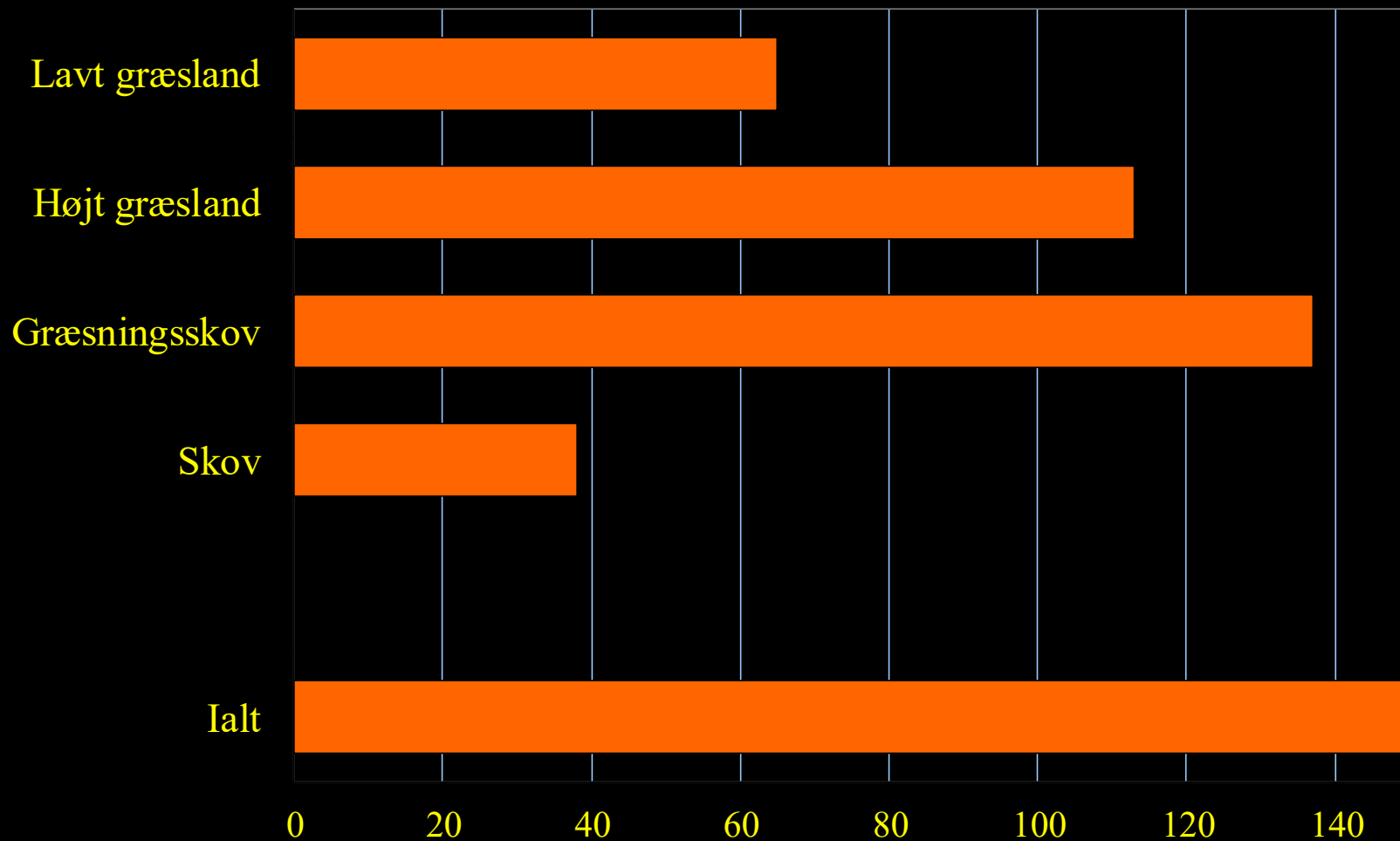
*Thomas Appelqvist, entomolog, Gøteborg Universitet, foreslog i 1990, at græsningsskov var den oprindelige natur, fordi den er den artsrigeste natur i Sverige.*







# Levesteder for 149 dagsommerfugle i NV-Europa



*Kilde: Wallis de Vries, M.F. (1999): The dilemma facing nature conservation and the role of large herbivores. - Natur- und Kulturlandschaft 3:24-32.*

Sydsvensk skovlysning med otte dagsommerfugle, forsvundne eller rødlistede i Danmark

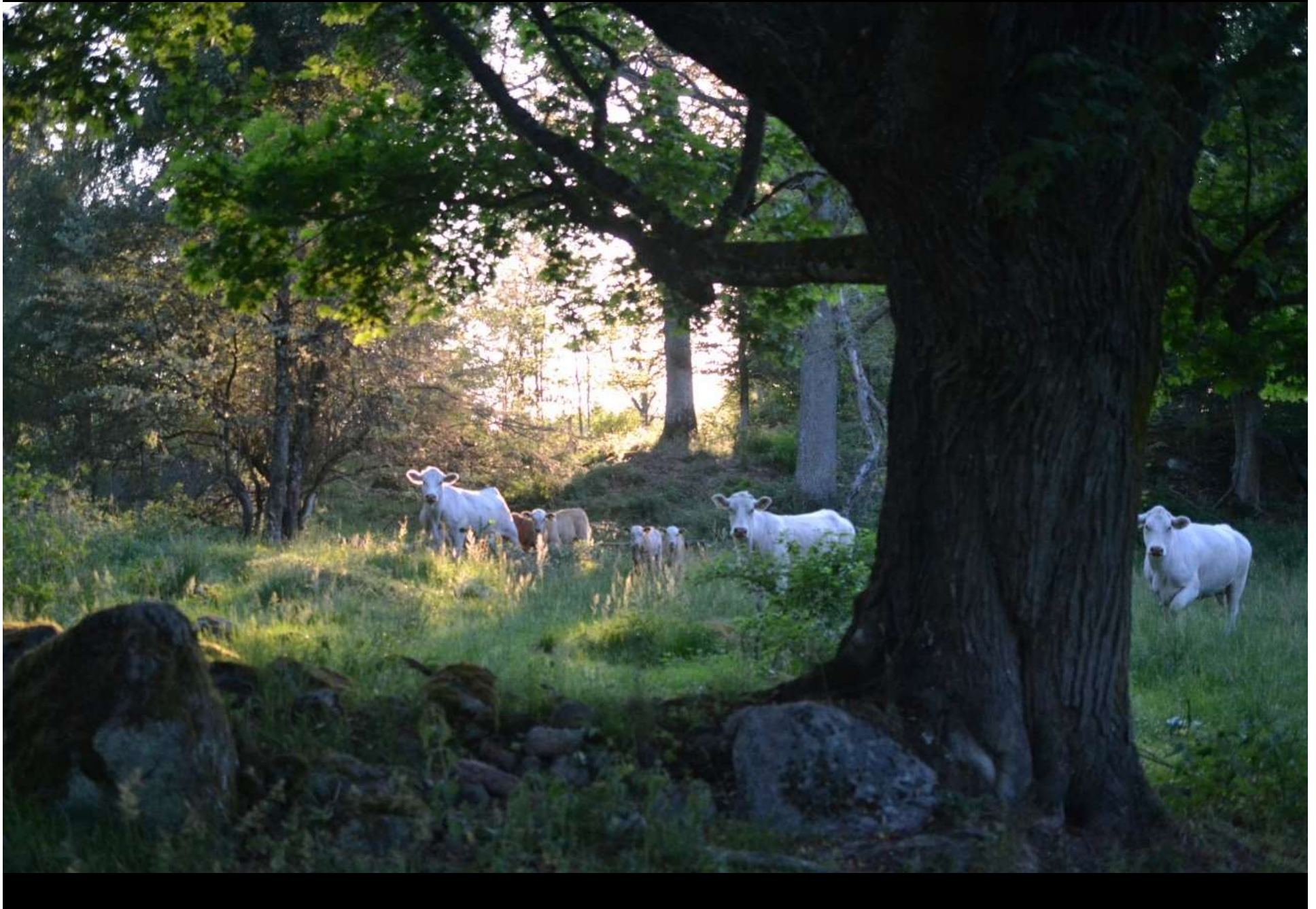


Fotos: Lars Andersen

Kilde: Ejrnæs et al. 2009, DMU 727.



Blekinge-kysten, fennoskandisk græsset skoveng (natura2000-type 9070)



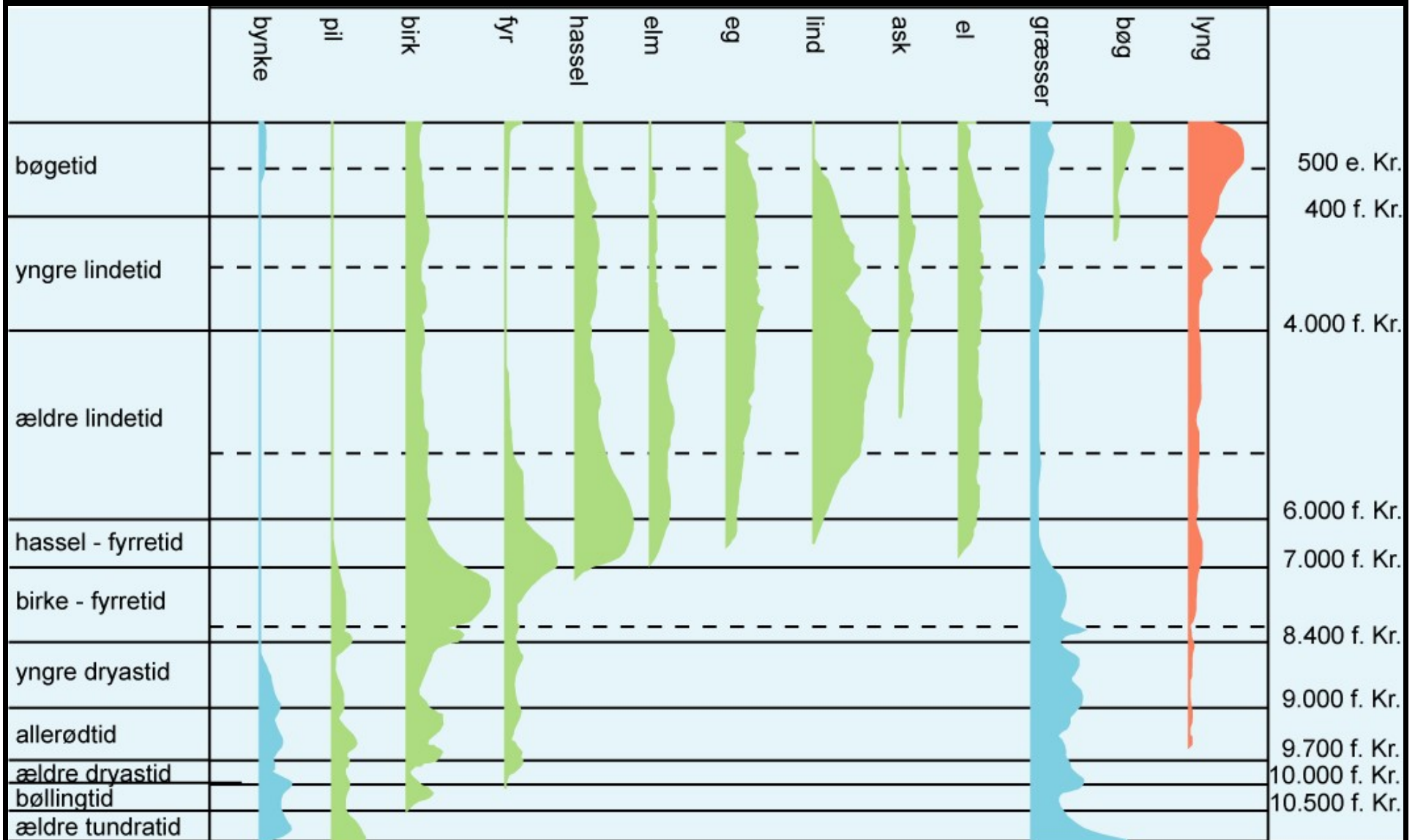




*Solling Hutewald, Nordrhein-Westfalen.*



# Pollen viser, at urskoven var lysåben skov



Pollendiagram fra Bølling Sø. Omtegnet efter Danmarks Natur (1969).



"Parti af de pontinske sumpe med en flok bøfler"

*Maleri: Fritz Petzholdt 1837, Hirschsprungs*



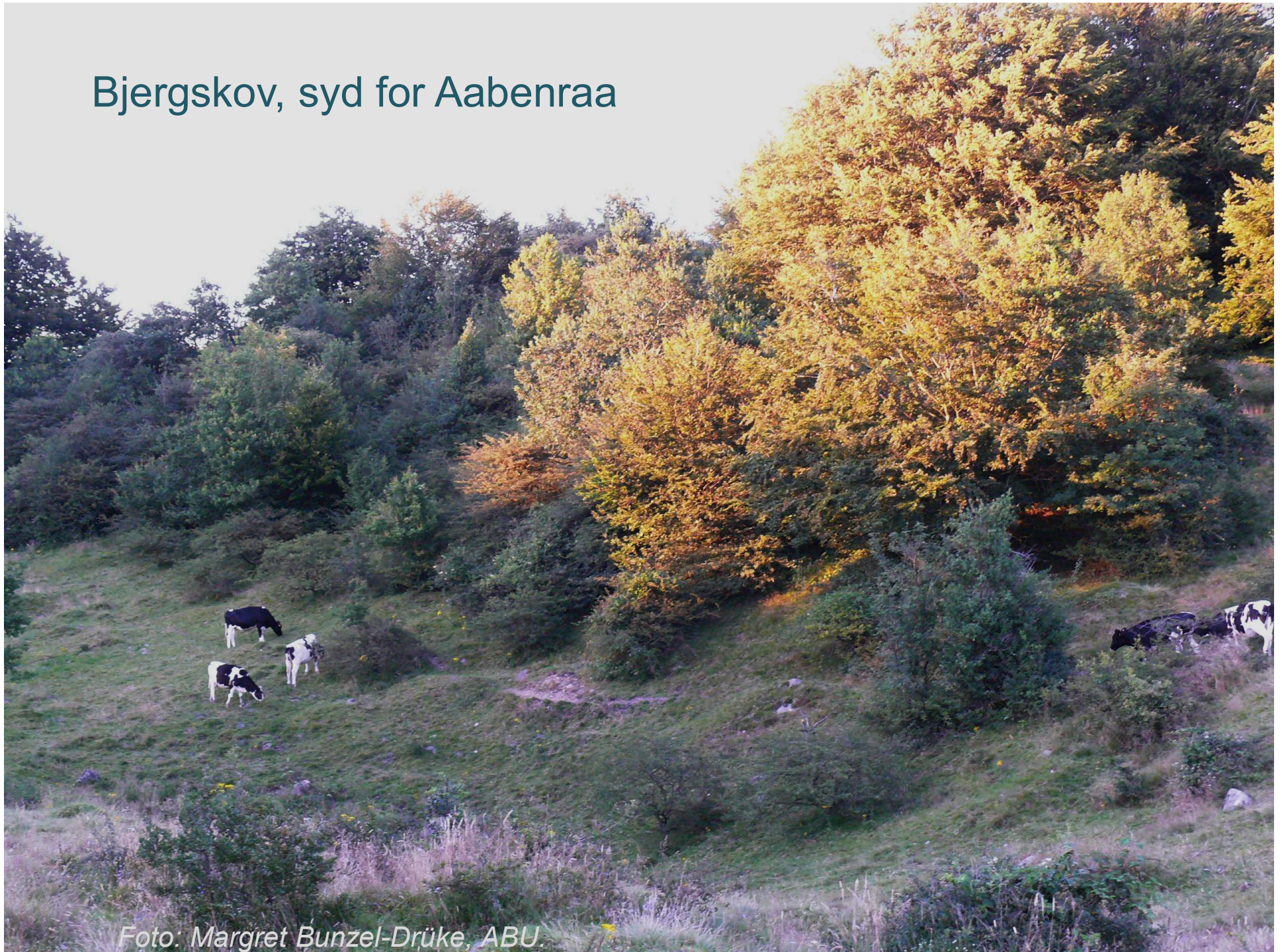


”Sommereftermiddag med en bortdragende regnbyge. Jægersborg Dyrehave”

*Maleri: P. C. Skovsgaard ,1874*



# Bjergskov, syd for Aabenraa



*Foto: Margret Bunzel-Drücke, ABU*





*Foto: Karsten Thomsen / Verdens Skove*



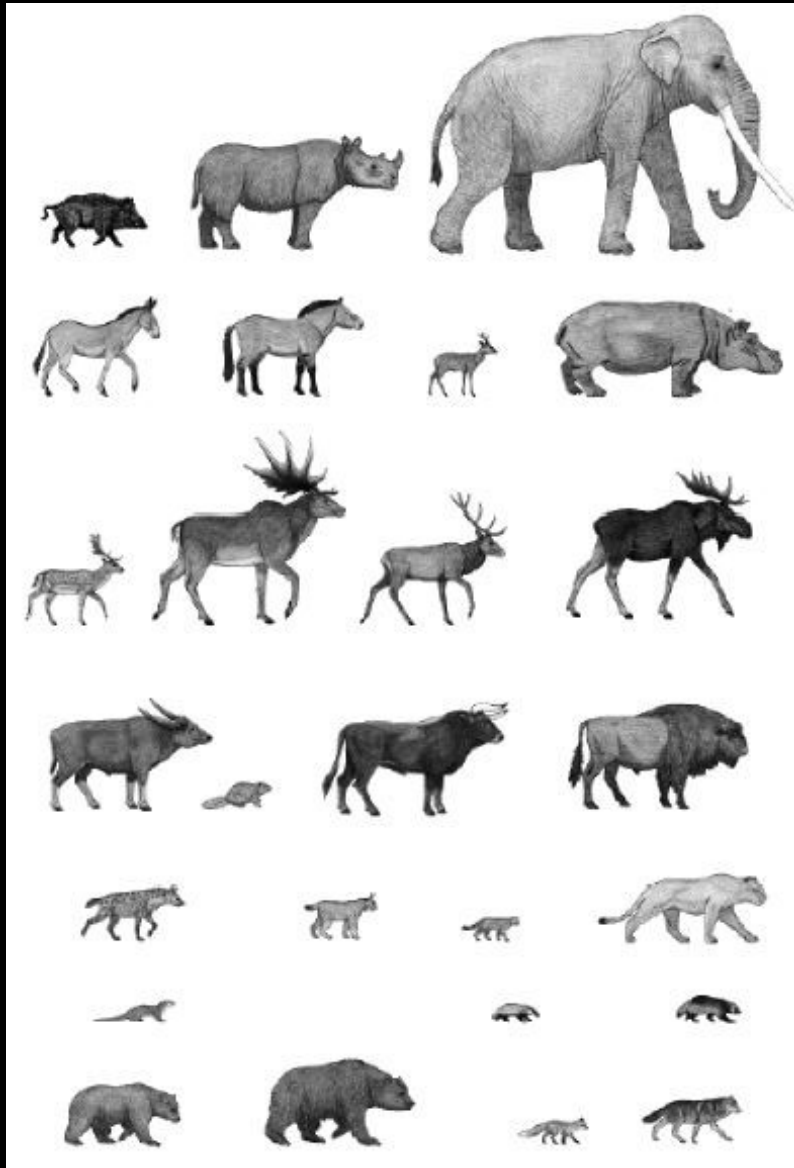
# Løvskoven for 1 million år siden: Panorama fra Tegelen-mellemistiden



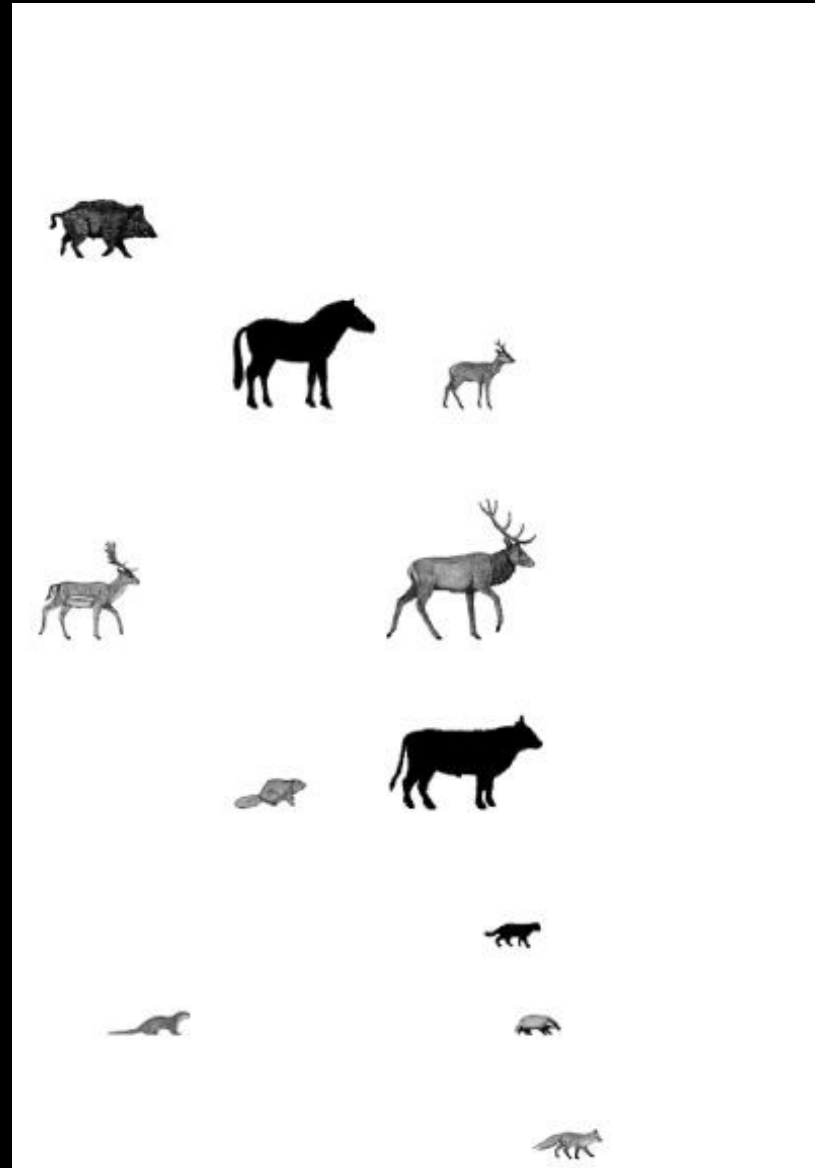
*Kunstner: B. Collet.*



# Mellemeuropas storfauna



Mellemistid / uden mennesker



Aktuelt



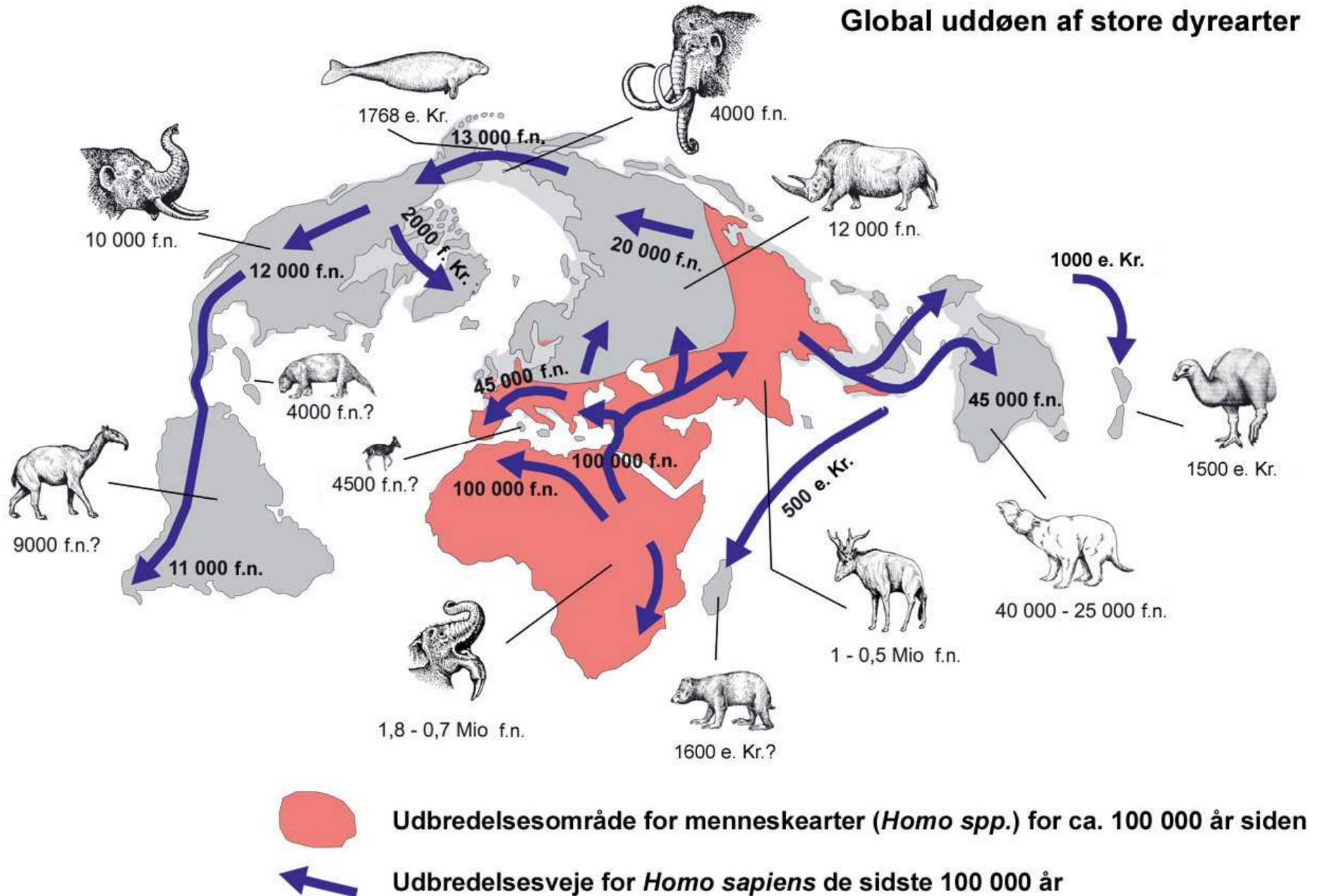
# Lindetidens overdrevsskove - som overdrevsbotanikere ser det



*Kilde: Bruun, H. H. & Ejrnæs, R. (1998): Overdrev, en beskyttet naturtype. - Miljøministeriet.*

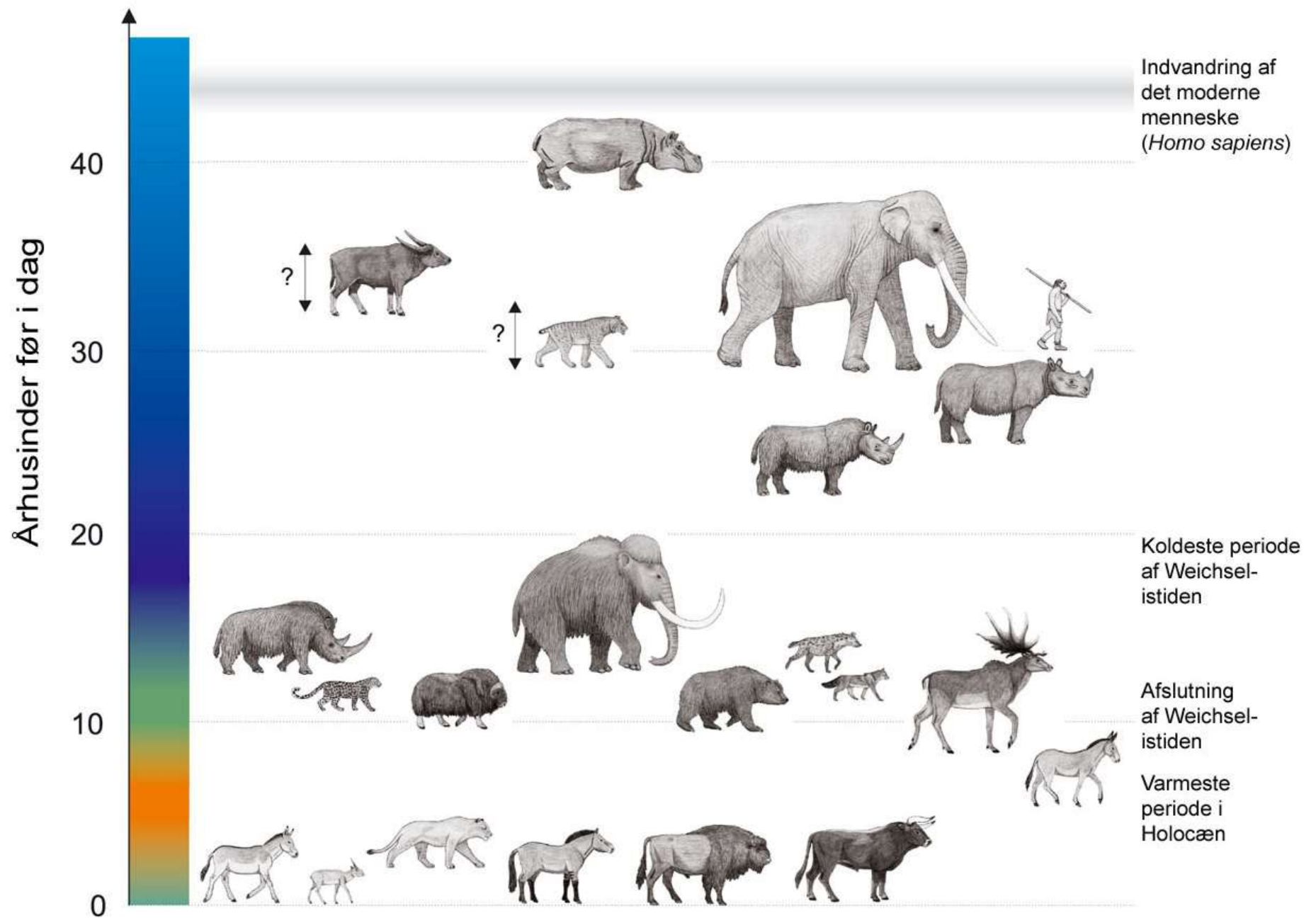


# Global uddøen af store dyrearter



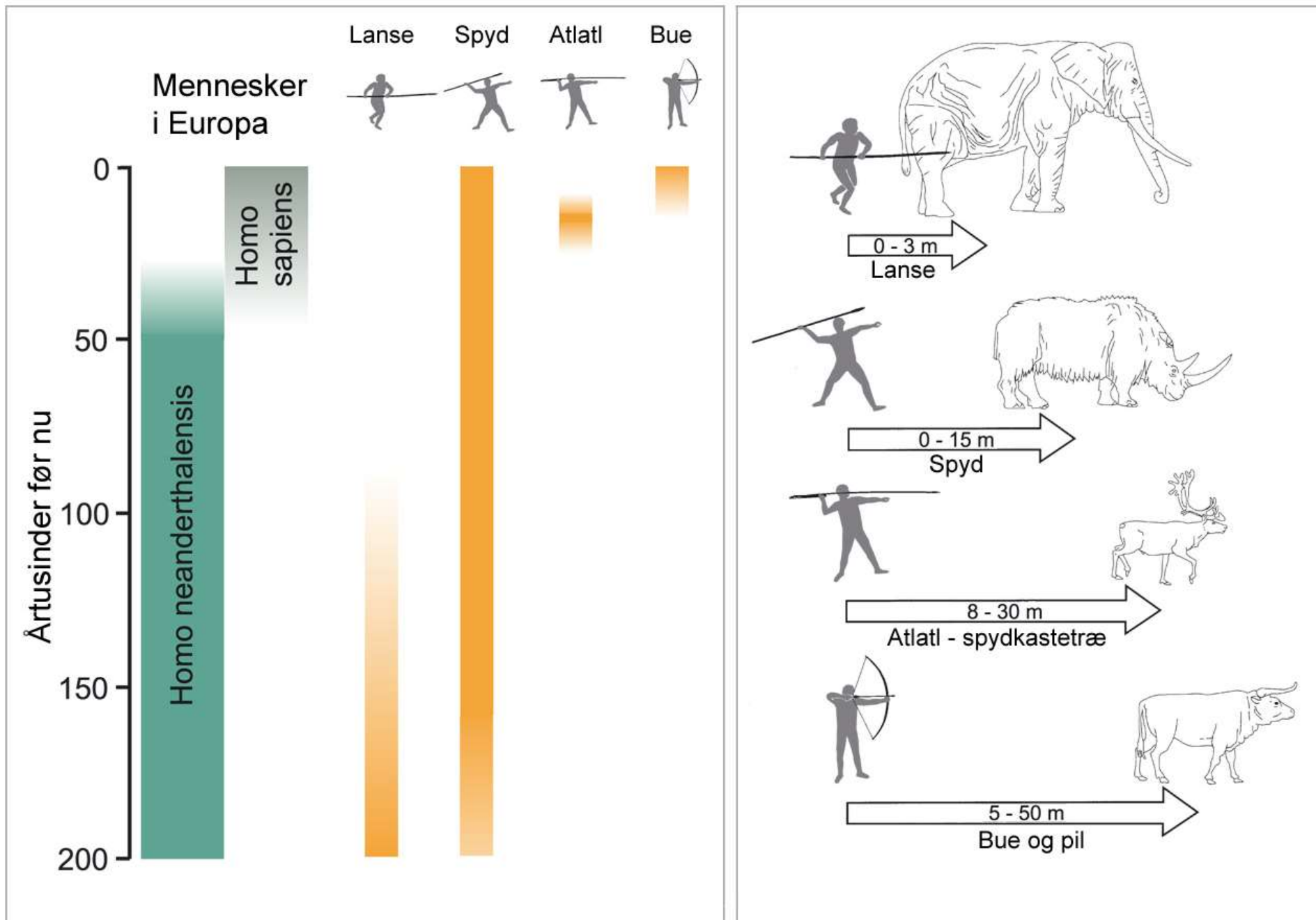
Efter Martin & Klein 1984, Bunzel-Drüke 2000, m.fl.





*Bearbejdet efter Bunzel-Drüke 2000.*



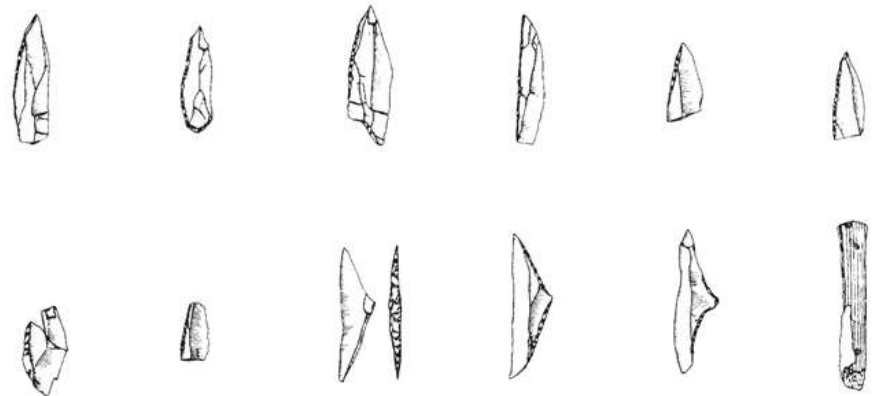


Efter Bunzel-Drüke 2000.



# Jagt i Danmark

Uroksen fra Prejlerup,  
NV-Sjælland  
9.500 år f.n.



*Efter Aaris-Sørensen & Petersen 1986.*

Hvorfor er træer  
oversete?



## Vedplanter naturligt hjemmehørende i Danmark

Oplisting efter danske navne ifølge *Dansk Feltflora*, efterfulgt af videnskabeligt navn. Alle arter kan opnå en højde af mindst to meter, dog ikke nødvendigvis i hele udbredelsesområdet. Mistelten er for eksempel kun en mindre plante på vore breddegrader. Symbolforklaring: † - apomiktiske arter. \*\* - i Danmark kun indvandret på Bornholm.

Ahorn (Ær) ( <i>Acer pseudoplatanus</i> )	Hornle ( <i>Humulus lupulus</i> )	Rose, Blød Filt- ( <i>Rosa mollis</i> )
Ask, Almindelig ( <i>Fraxinus excelsior</i> )	Hvidtjørn, Almindelig ( <i>Crataegus laevigata</i> )	Rose, Glat og Håret Blågrøn ( <i>Rosa dumalis</i> (= <i>R. afzeliana</i> ))
Asp, Bævre- ( <i>Populus tremula</i> )	Hvidtjørn, Engriflet ( <i>Crataegus monogyna</i> )	Rose, Glat og Håret Hunde- ( <i>Rosa canina</i> )
Avnbøg ( <i>Carpinus betulus</i> )	Hvidtjørn, Koral- ( <i>Crataegus calycina</i> )	Rose, Kortstillet Filt- ( <i>Rosa sherardii</i> )
Benved, Almindelig ( <i>Euonymus europaeus</i> )	Hyld, Almindelig ( <i>Sambucus nigra</i> )	Rose, Langstillet Filt- ( <i>Rosa tomentosa</i> )
Birk, Dun- ( <i>Betula pubescens</i> )	Hyld, Drue- ( <i>Sambucus racemosa</i> )	Rose, Lugtløs Æble- ( <i>Rosa elliptica</i> )
Birk, Vorte- ( <i>Betula pendula</i> )	Hæg, Almindelig ( <i>Prunus padus</i> )	Rose, Rubladet ( <i>Rosa obtusifolia</i> )
Bøg, Almindelig ( <i>Fagus sylvatica</i> )	Kaprifolie, Vild ( <i>Lonicera periclymenum</i> )	Røn , Selje- ( <i>Sorbus intermedia</i> )†**
Dværgmispel, Rød ( <i>Cotoneaster integerrimus</i> )**	Kirsebær, Fugle- ( <i>Prunus avium</i> )	Røn , Tamvrid- ( <i>Sorbus torminalis</i> )
Dværgmispel, Sort ( <i>Cotoneaster niger</i> )**	Kornel, Rød ( <i>Cornus sanguinea</i> )	Røn, Almindelig ( <i>Sorbus aucuparia</i> )
Eg, Stilk- ( <i>Quercus robur</i> )	Kristtorn, Almindelig ( <i>Ilex aquifolium</i> )	Røn, Finsk ( <i>Sorbus hybrida/fennica</i> )†**
Eg, Vinter- ( <i>Quercus petraea</i> )	Kvalkved, Almindelig ( <i>Viburnum opulus</i> )	Røn, Klippe- ( <i>Sorbus rupicola</i> )†**
El, Rød- ( <i>Alnus glutinosa</i> )	Lind, Småbladet ( <i>Tilia cordata</i> )	Slåen ( <i>Prunus spinosa</i> )
Elm, Skov- ( <i>Ulmus glabra</i> )	Lind, Storbladet ( <i>Tilia platyphyllos</i> )	Taks, Almindelig ( <i>Taxus baccata</i> )
Elm, Skærm- ( <i>Ulmus laevis</i> )	Løn, Spids- ( <i>Acer platanoides</i> )	Tørst, Almindelig ( <i>Frangula alnus</i> )
Elm, Småbladet ( <i>Ulmus minor</i> (= <i>U. carpiniifolia</i> ))	Mistelten ( <i>Viscum album</i> )	Vedben, Almindelig ( <i>Hedera helix</i> )
Ene, Almindelig ( <i>Juniperus communis</i> )	Naur ( <i>Acer campestre</i> )	Vrietorn ( <i>Rhamnus catharticus</i> )
Fyr, Skov- ( <i>Pinus sylvestris</i> )	Pil, Femhannet ( <i>Salix pentandra</i> )	Æble, Skov- ( <i>Malus sylvestris</i> )
Gedeblad, Dunet ( <i>Lonicera xylosteum</i> )	Pil, Grå- ( <i>Salix cinerea</i> )	
Gyvel, Almindelig ( <i>Cytisus scoparius</i> )	Pil, Selje- ( <i>Salix caprea</i> )	
Hassel, Almindelig ( <i>Corylus avellana</i> )	Pil, Sort- ( <i>Salix nigricans</i> )	
Havtorn ( <i>Hippophaë rhamnoides</i> )	Pil, Øret ( <i>Salix aurita</i> )	
	Pors, Mose- ( <i>Myrica gale</i> )	
	Rose, Almindelig Æble- ( <i>Rosa rubiginosa</i> (= <i>R. eglantheria</i> ))	

Kilde:  
Thomsen 2000:  
Dansk skovnatur.





”En af Danmarks bedste bøgebevoksninger...”

*Efter Danmarks Natur Bd. 6, 1980. Foto: Arboretet i Hørsholm.*



NATUREN I DANMARK  
SKOVENE



GYLDENDAL





*Foto: Karsten Thomsen.*





*"skov" – en arealhensigt! Tofte, Lille Vildmose Foto: Nordjyllands Amt*

# Træer er glemt i vore natursyn:

Skovene er igen og igen udpeget som dér, hvor vi kan udrette mest for biodiversiteten.

Men vi gør næsten intet!

Den vigtigste naturtype har vi ikke et ord for:

”Skov” betyder ikke natur, men arealformål.

”Skov” er en drifts- og produktionsform, Træer er ubeskyttet af Skovloven, udeladt af Naturbeskyttelsesloven.



# Forhindringer i vore natursyn:

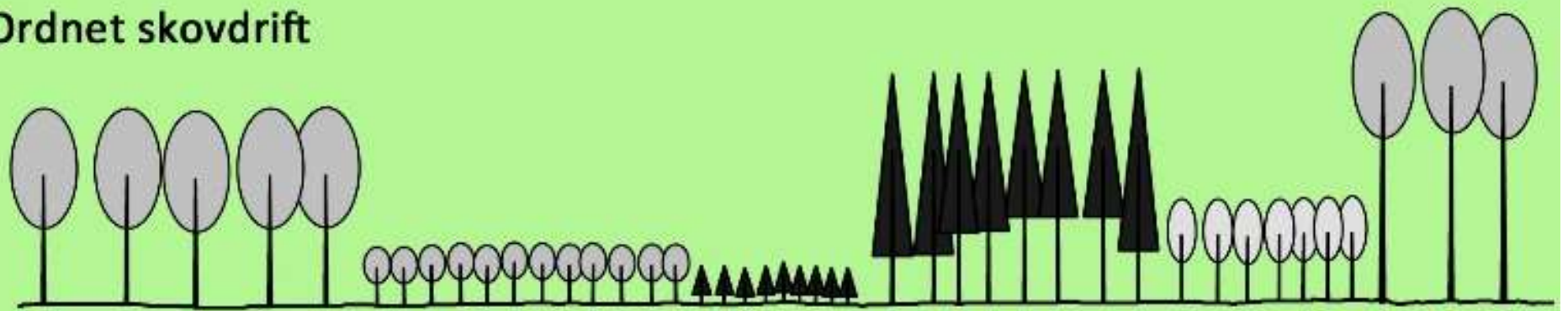
Træer er udeladt af vores naturtyper!

”Græsningsskov” opfattes som en driftsform ikke som vild natur.

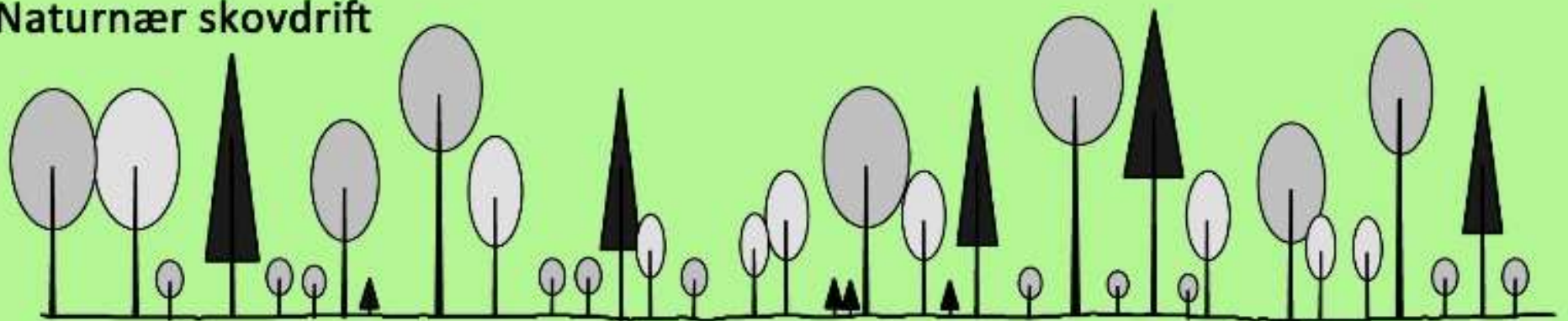
Planteædernes effekt betragtes som ”skader” i skoven.

Uden for skoven bekæmpes træer som ukrudt i naturtyper, fx med græsning.

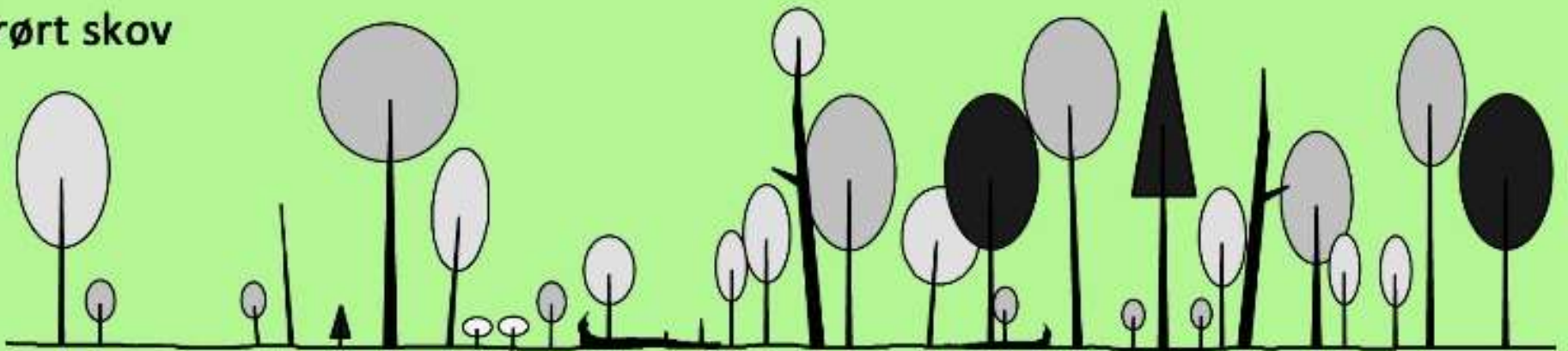
## Ordnet skovdrift



## Naturnær skovdrift

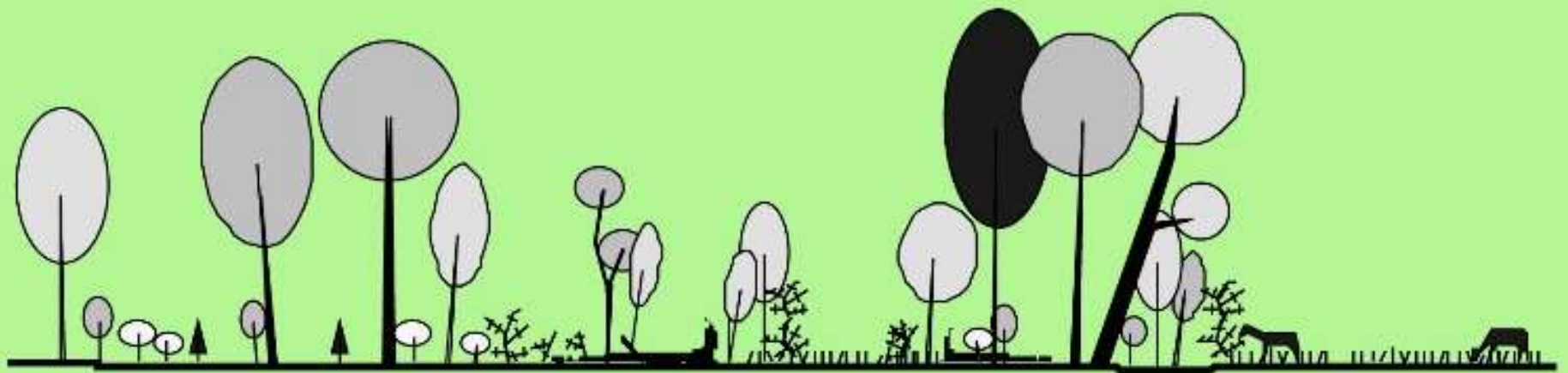


## Urørt skov





# Urørt skov med store planteædere







Tofte Skov, Lille Vildmose

*Foto: Erik Buchwald, juni 2006.*



## Algunnen Naturresevat, Kalmar Län

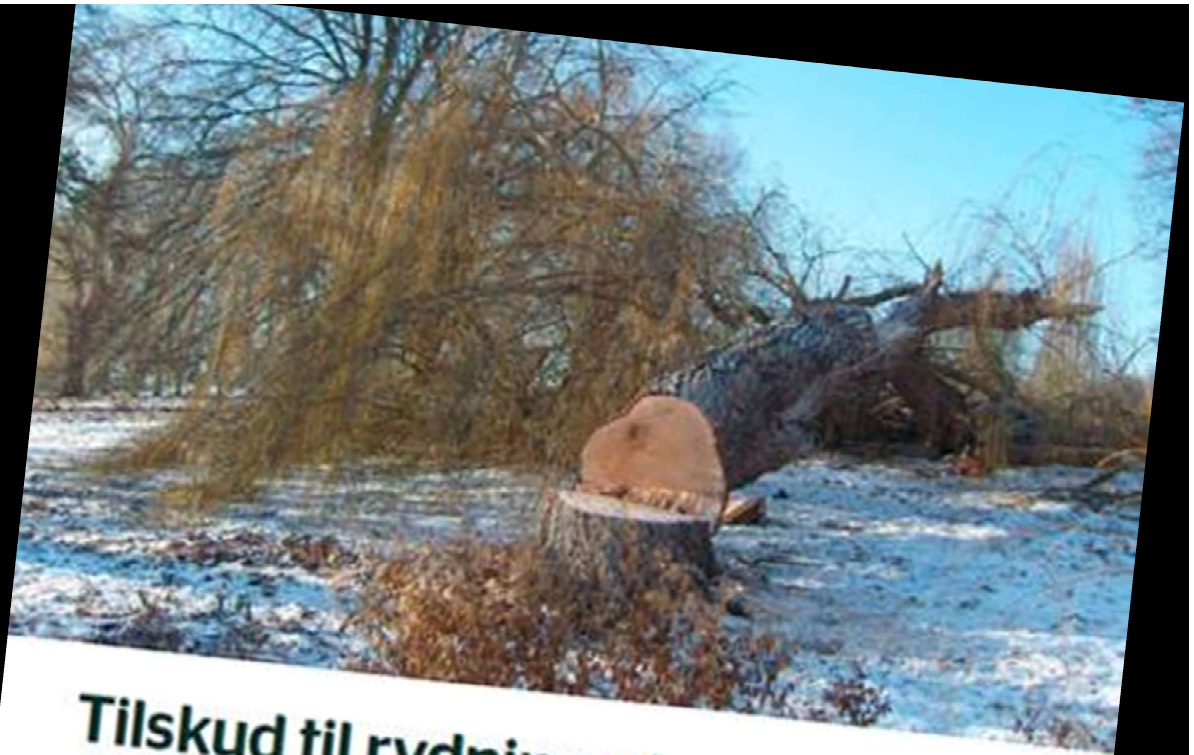


Vinter-Eg, Småbladet Lind, Enebær, Blåbær, Tyttebær, Blå Anemone, Hvid Anemone, Hulkravet Kodriver, Bjerg-Kløver, Krat-Fladbælg, Vår-Fladbælg, Kassubisk Vikke, Nikkende Flitteraks, Lav Skjorsonér, Liljekonval, Tjærenellike, Alm. Kohvede, Kantet Kohvede, Skov-Kohvede, Tormentil-Potentil, Foldfrø, Skov-Høgeurt, Rank Viol, Trenervet Snerre, Alm. Gyldenris, Djævelsbid, Smalbladet Klokke, Stor Knopurt, Kantet Konval, Bakke-Gøgelilje, Merian, Tveskægget Ærenpris, Kantet Perikon, Vild Kørvel, Gederams, Alm. Mælkeurt, Skov-Jordbær, Løvefod sp., Almindelig Agermåne, Rose sp., Tårnurt, Nyrebladet Ranunkel, Druemunke, Græsbladet Fladstjerne.

*Kilde: Anders N. Michaelsen*



# Træhadet i naturforvaltning



## Tilskud til rydning af tilgroede arealer

### Lysåbne naturtyper skal holdes lysåbne

Det er vigtigt for mange forskellige planter og dyr, at våde naturtyper som ferske enge eller tørre naturtyper som overdrev ikke gror til med træer og buske.

På overdrev er det naturligt med spredte træer og buske, fx tjørn eller enebær, men de må ikke være dominerende. Her er en næringsfattig jordbund kombineret med tørre og varme forhold afgørende for overdrevets natur.

### Hvad kan du søge tilskud til?

Du kan søge tilskud til at rydde tilgroede arealer for træer og buske. Efter rydning

du forpligtet til at fjerne det ryddede materiale fra arealet.

Du er også forpligtet til at sikre rimelige priser og skal begrunde den valgte løsning, så det er muligt at vurdere om valget af en bestemt maskine eller metode til opgaven er fagligt velbegrunderet, og at der ikke findes billigere alternativer.

Kørsel med maskiner skal påvirke plantedækket mindst muligt. Du skal indhente mindst to tilbud på opgaven. Du kan få 100 procent i tilskud til udgifter direkte relateret til rydning.

Naturpleje i Natura 2000 –  
Tilskudsmuligheder 2019



*"Når du køber træer til plantning i nye folkeskove over grundvandressourcer, er du med til at sikre rent drikkevand og renere luft langt ud i fremtiden."*



## Sådan donerer du træer



### Via webshoppen

tryk på indkøbsvognen



### Via bankoverførsel

Til 9850 0000590096 - HUSK at opgive CPR hvis skattefradrag

## NYHED - nu kan du få FRADRAG for dine køb af træer

Med oprettelsen af den selvejende institution Growing Trees Network Foundation S/I, kan du nu, som privatperson, få skattefradrag for din donation (køb af træer) op til kr. 15.200.

Donér via vores [webshop](#).

## Vind 3 dages overnatning i Harzen på skønt Co2-neutralt hotel

Vi fejrer vores nyetablerede samarbejde med rejsebureauet Ausfahrt.com, ved at afholde en konkurrence om 3



# Frijsenborg Skov, Hammel





# Frijsenborg Skov, Hammel





Frijsenborg Lystskov, Hammel





Frijsenborg Lystskov, Grøn Pragttorbist









Frijsenborg Lystskov, Hammel



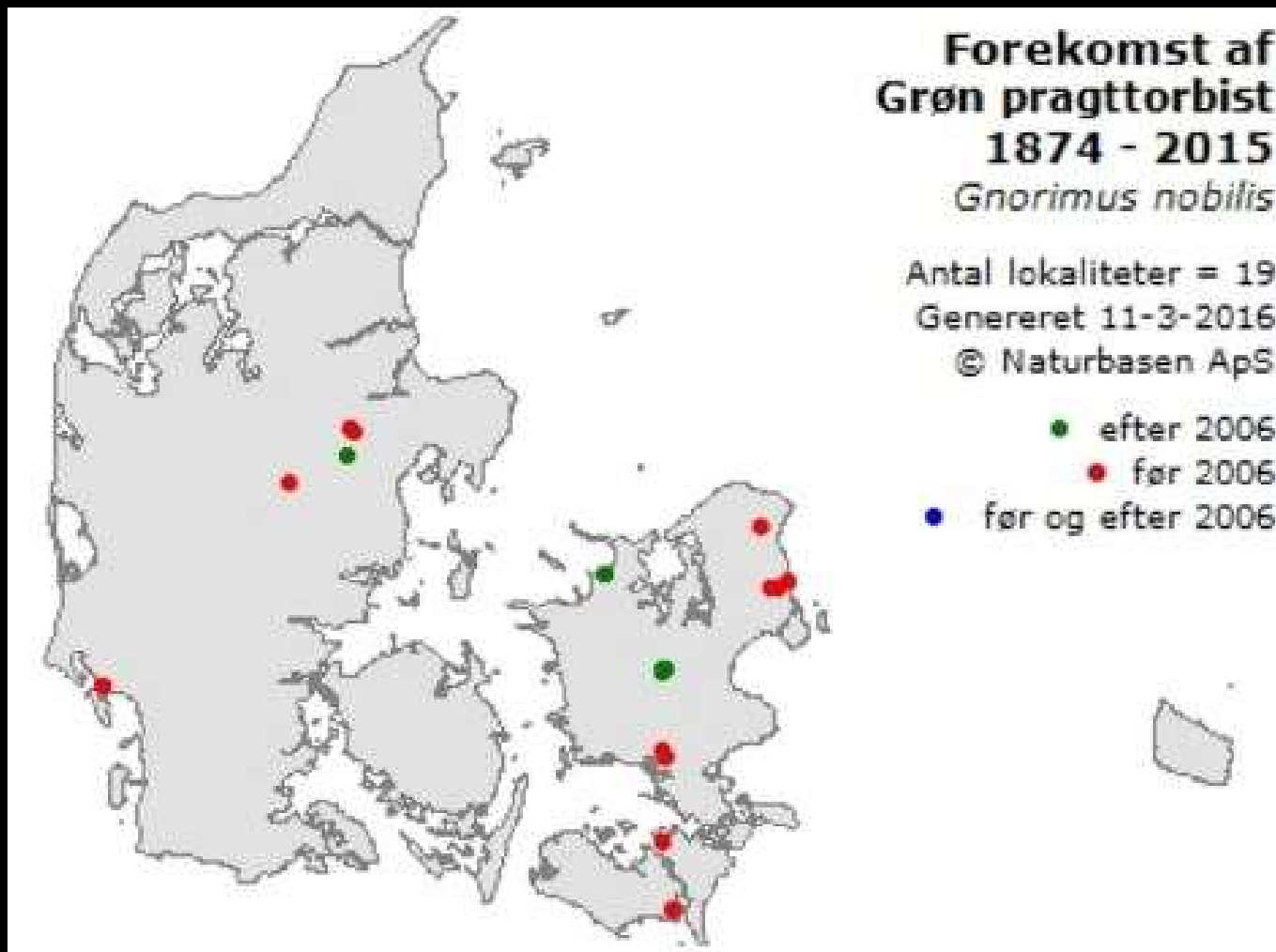


Frijsenborg Lystskov, Hammel





# Registreringer på Fugleognatur.dk:







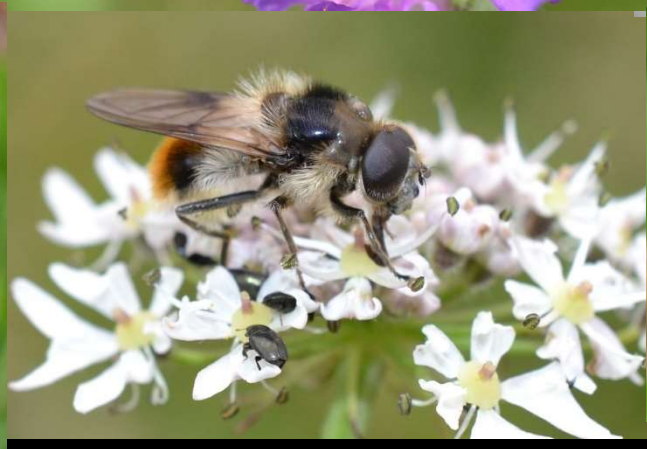
Jordhumlesvirreflue

*Foto: Steven Falk*





Min eftersøgning efter noget, der ligner:  
Stor Narcisflue, Brun Bjørnesvirreflue,  
Hvidbåndet Humlesvirreflue, Håret Dyndflue,  
Broget Urtesvirreflue, Foranderlig Humlesvirreflue



*Foto: Steven Falk & Karsten Thomsen*



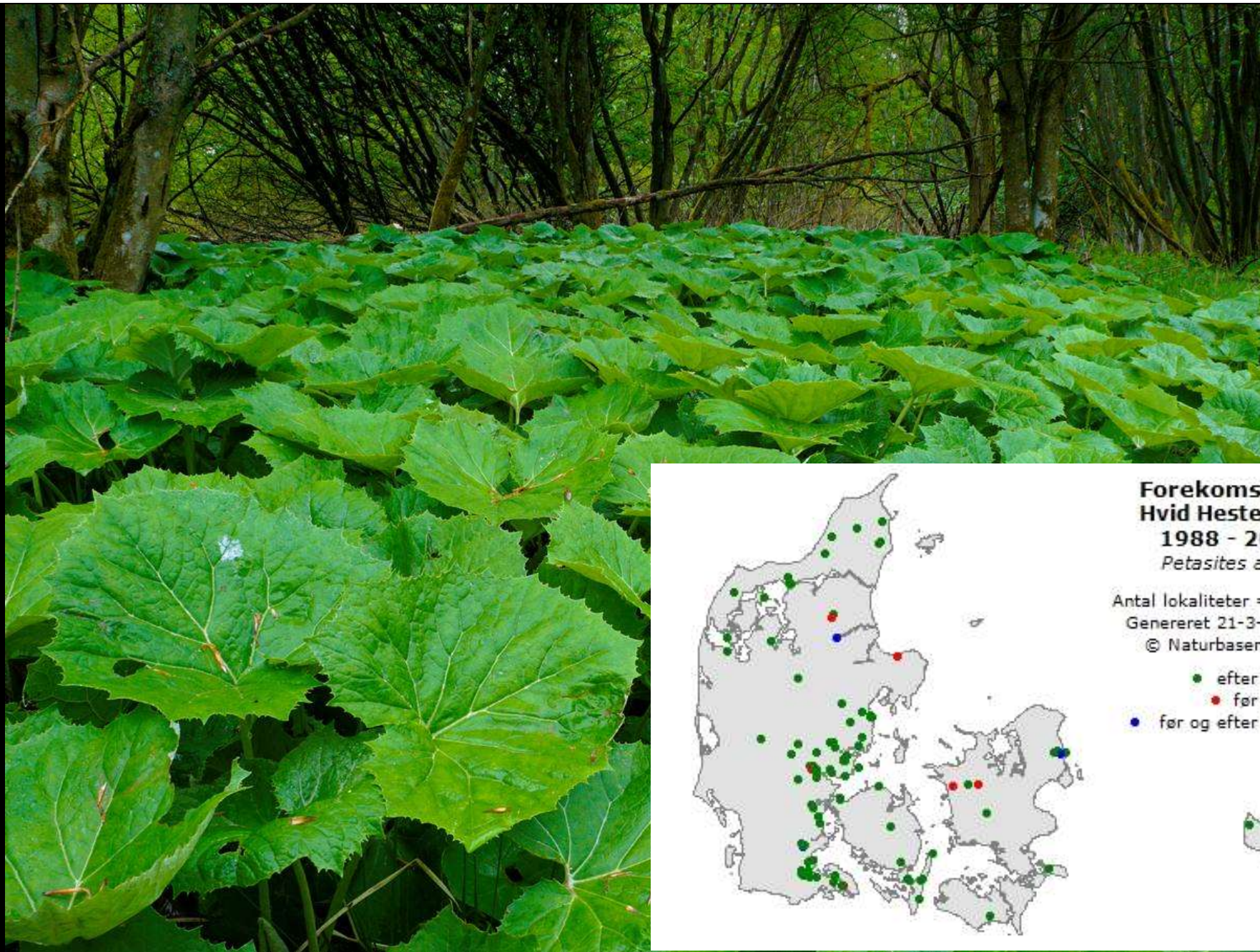






*Hvid Hestehov, en gammelskovsindikator. Foto: Klavs Nielsen*





**Forekomst af  
Hvid Hestehov  
1988 - 2018**  
*Petasites albus*

Antal lokaliteter = 117  
Genereret 21-3-2018  
© Naturbasen ApS

- efter 2008
- før 2008
- før og efter 2008

*Hvid Hestehov, en gammelskogsindikator. Foto: Klavs Nielsen*

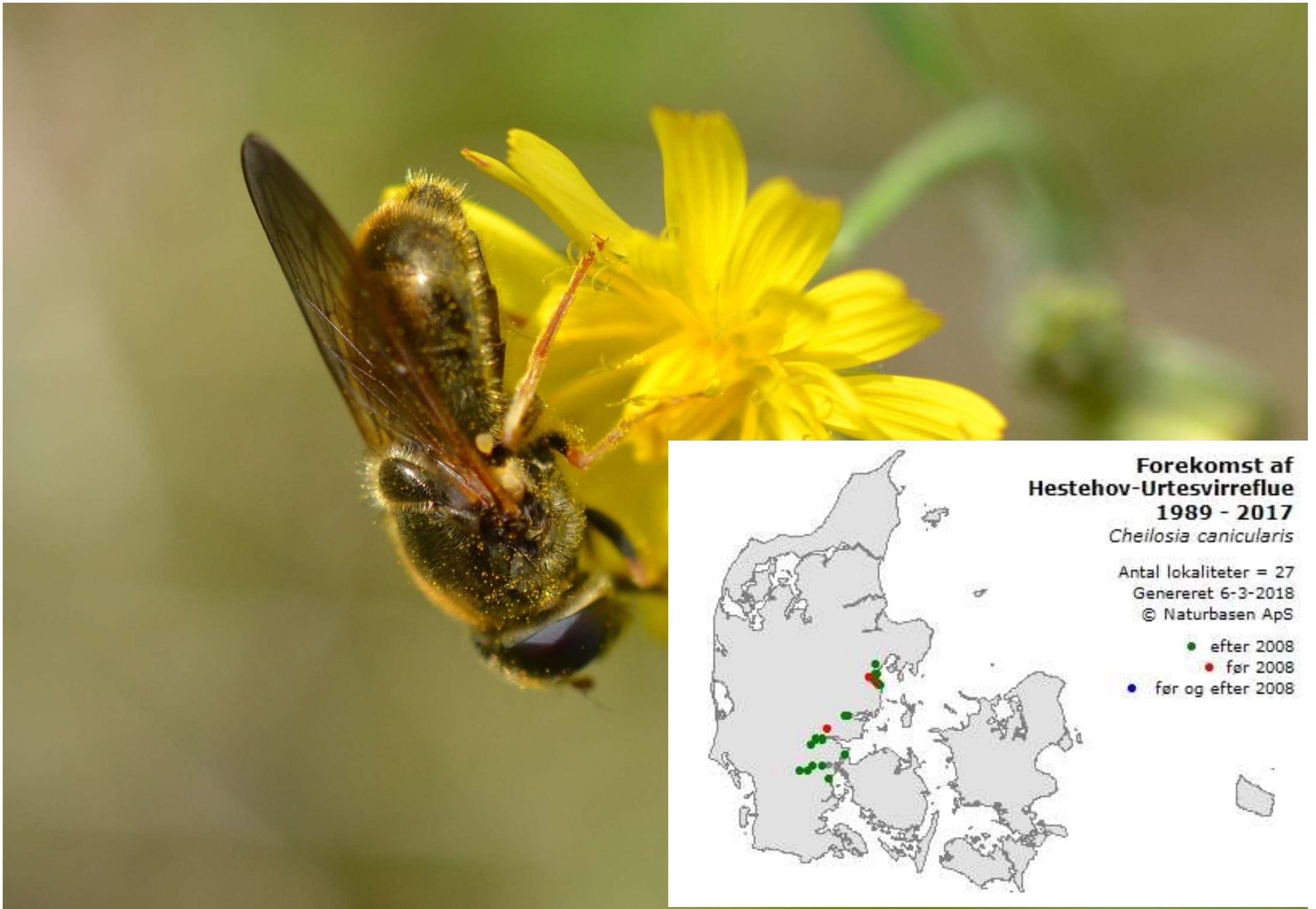




*Hestehov-Urtesvirreflue*

*Foto: Karsten Thomsen*



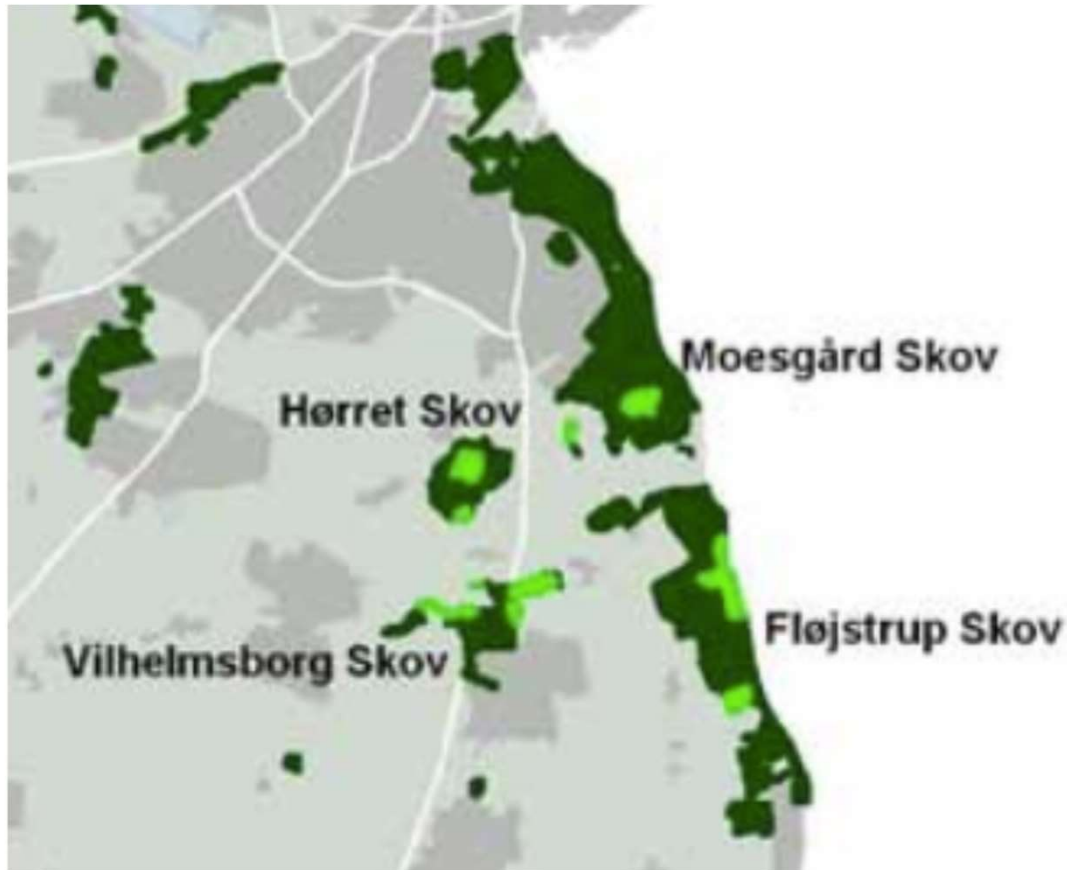


Hestehov-Urtesvirreflue

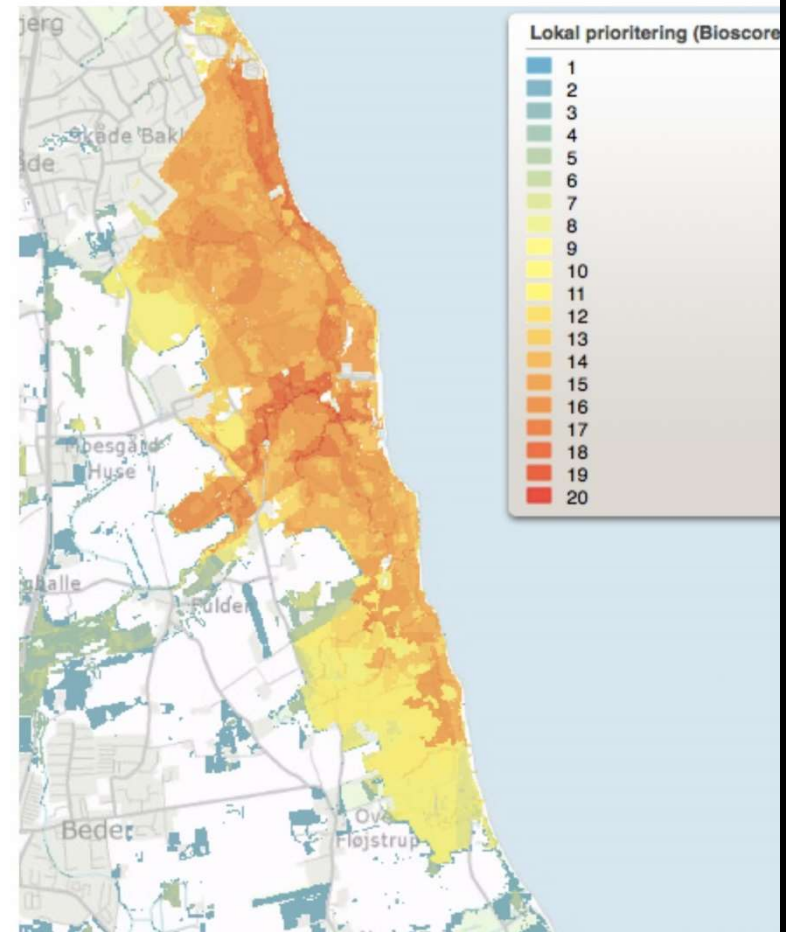
Foto: Karsten Thomsen



80 ha urørt skov ud af 1300 ha skov  
1220 ha med naturnær skovdrift

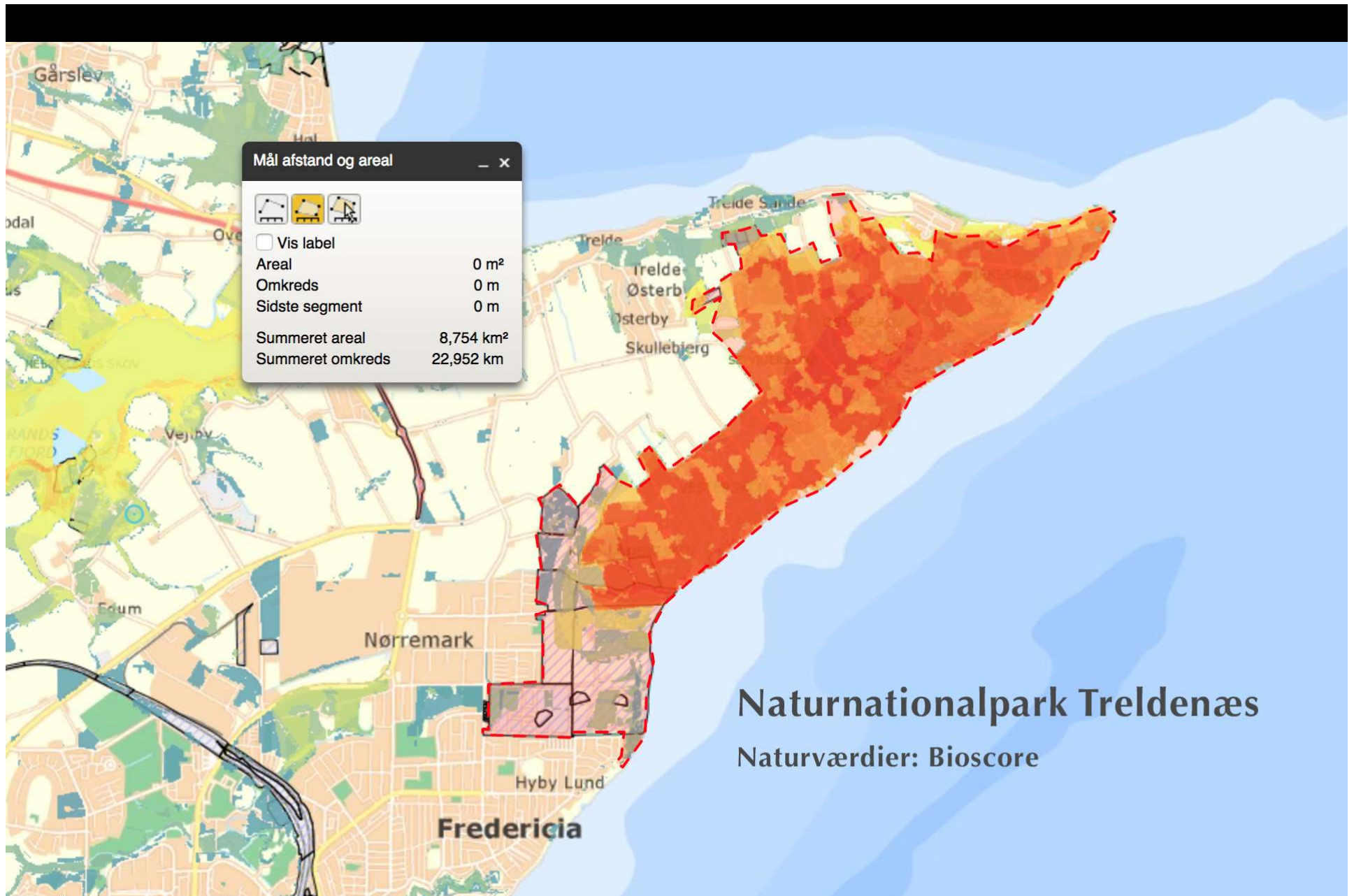


Århus Skovudviklingsplan 2010-2020



*Naturplaner i Aarhus Kommune – Verdens Skove foreslår en bynær vildmark med helårsgræsning – en NATURnationalpark!”*





*Fredericia Kommune – Verdens Skove foreslår en 1000 hektar bynær vildmark med helårsgræsning – en NATURnationalpark!”*









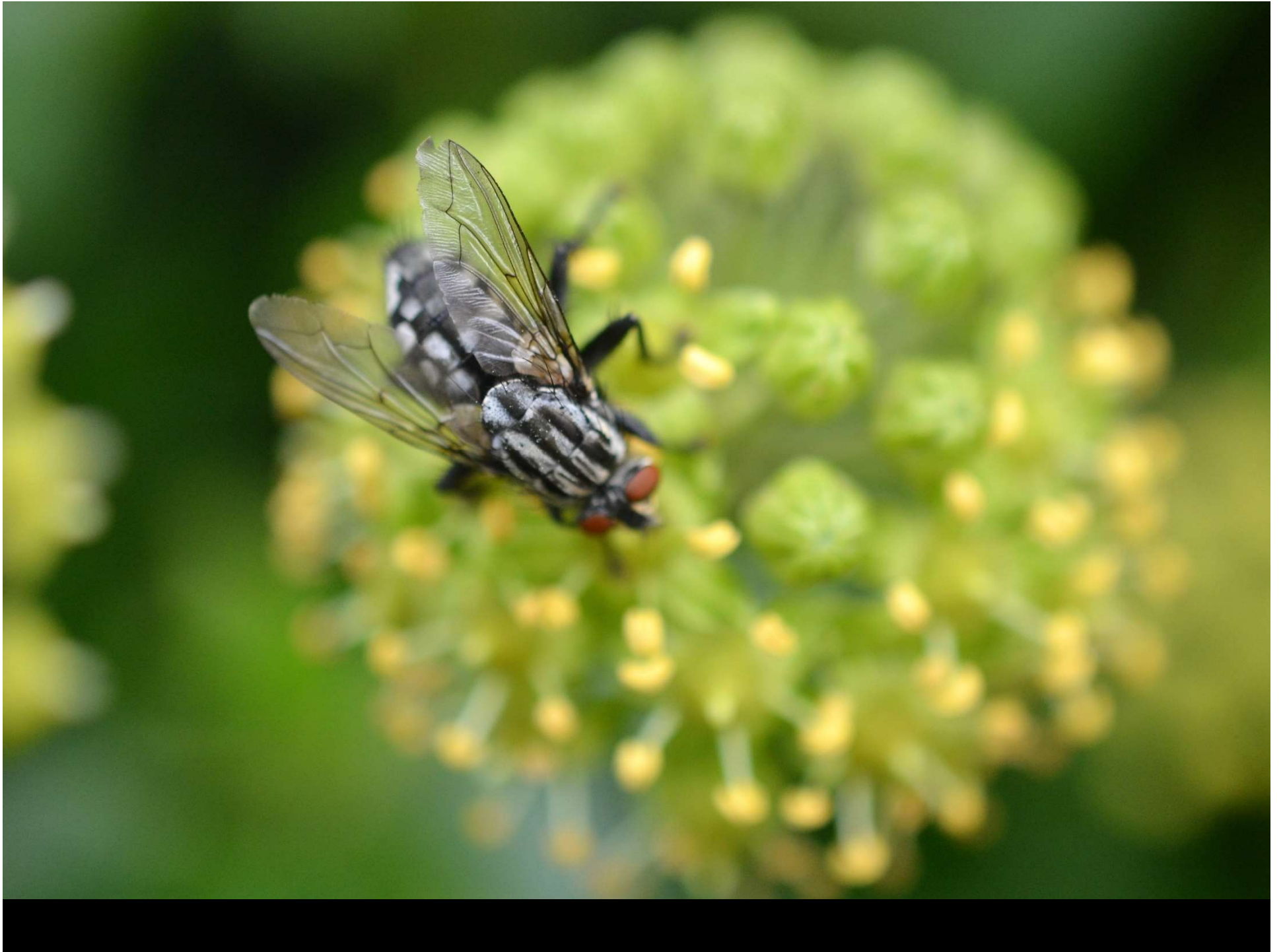
















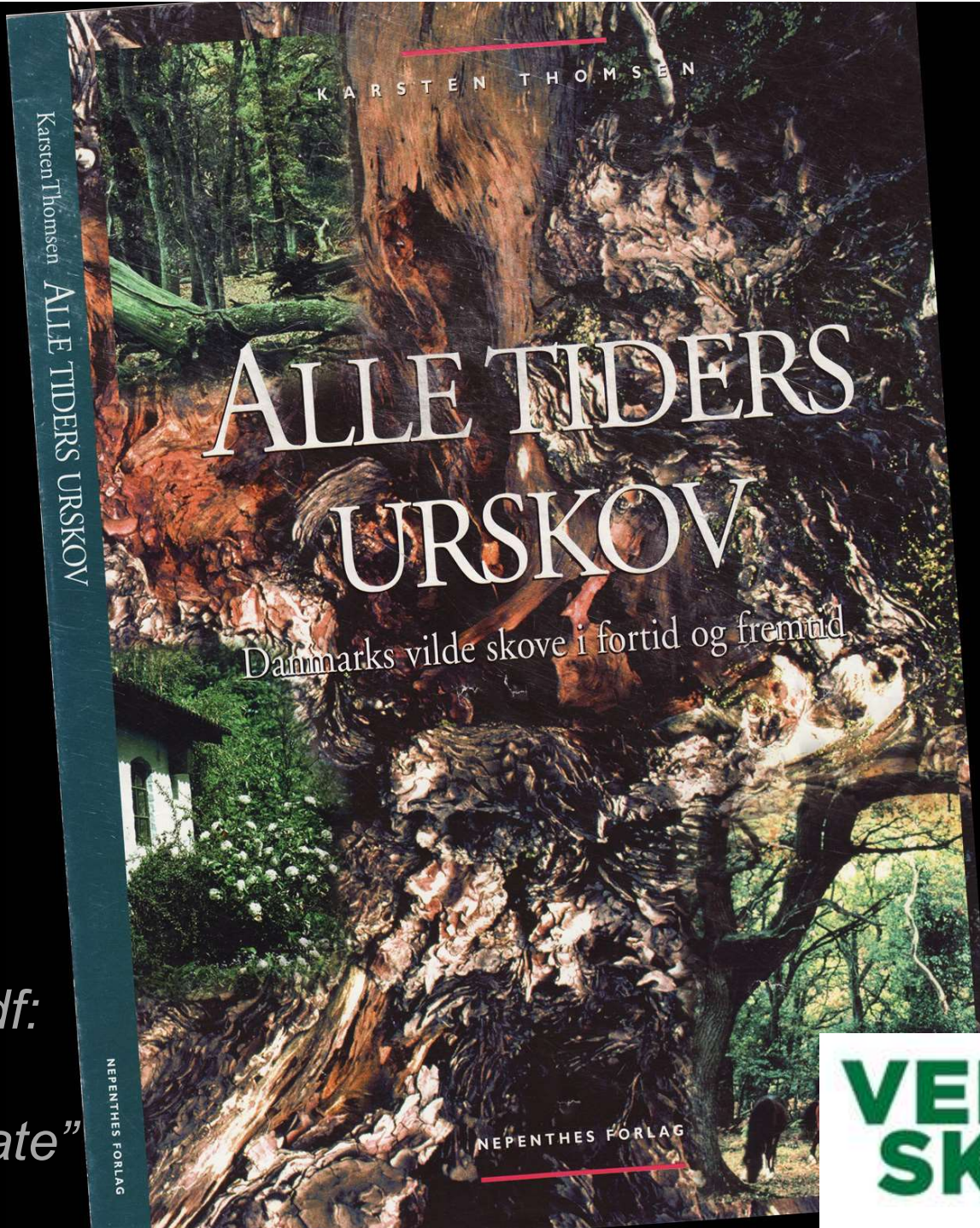












*Debatbog  
Hent som pdf:  
Googl titel +  
"Researchgate"*

