



Genopretning af Søborg Sø

Ida Dahl-Nielsen
Projektleder og biolog.

Oplæg:

- Nyhed fra 1. december 2018
- Baggrund og forløbet indtil nu
- Hvad går på projektet ud på?
- Projektering med beregninger og overvejelser
- Ejerforhold og jordfordeling
- Organisering og tidsplan fremover

1. december 2018

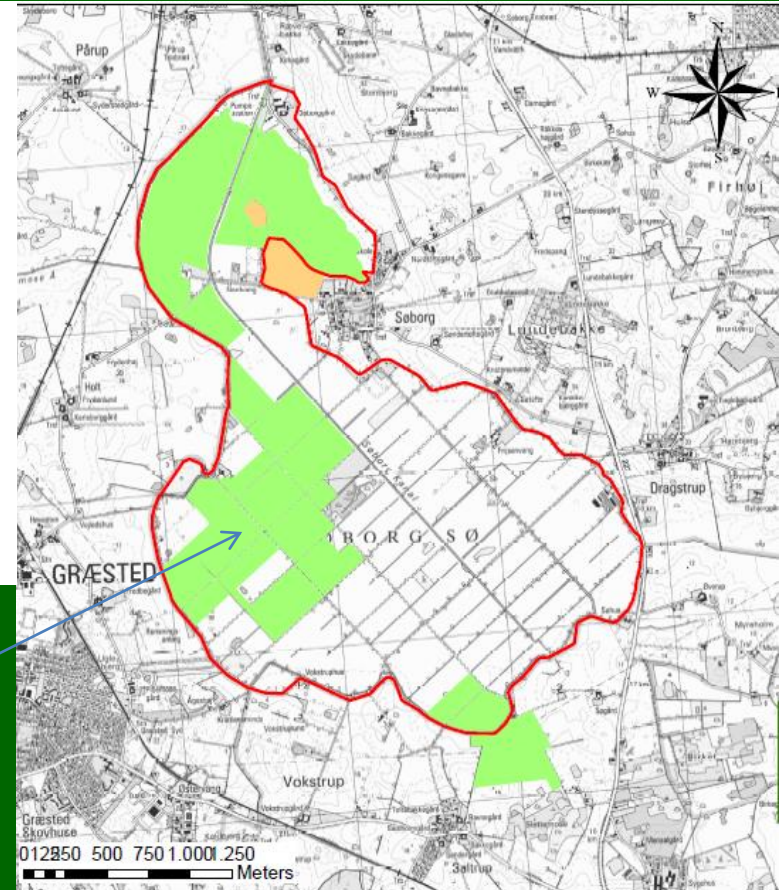
pressemeddelelse fra ministeren

Pressemeddelelse


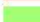

Den 1. december 2018

Søborg Sø et skridt tættere på at blive genskabt
Med købet af 210 hektar jord sætter Miljø- og Fødevarerministeriet nu for alvor gang i arbejdet med genopretning af Nordsjællands fjerde største sø, der med tiden vil udvikle sig til et trækplaster for ænder, lappedykkere og rovfugle.

1. december overtager NST
210 ha (lysegrønne arealer)
194 ha på søen
12 ha erstatningsjord uden for søen
4 ha ejendom med bygninger ha, der
frasælges snarest



Miljø- og
Fødevarerministeriet
Naturstyrelsen

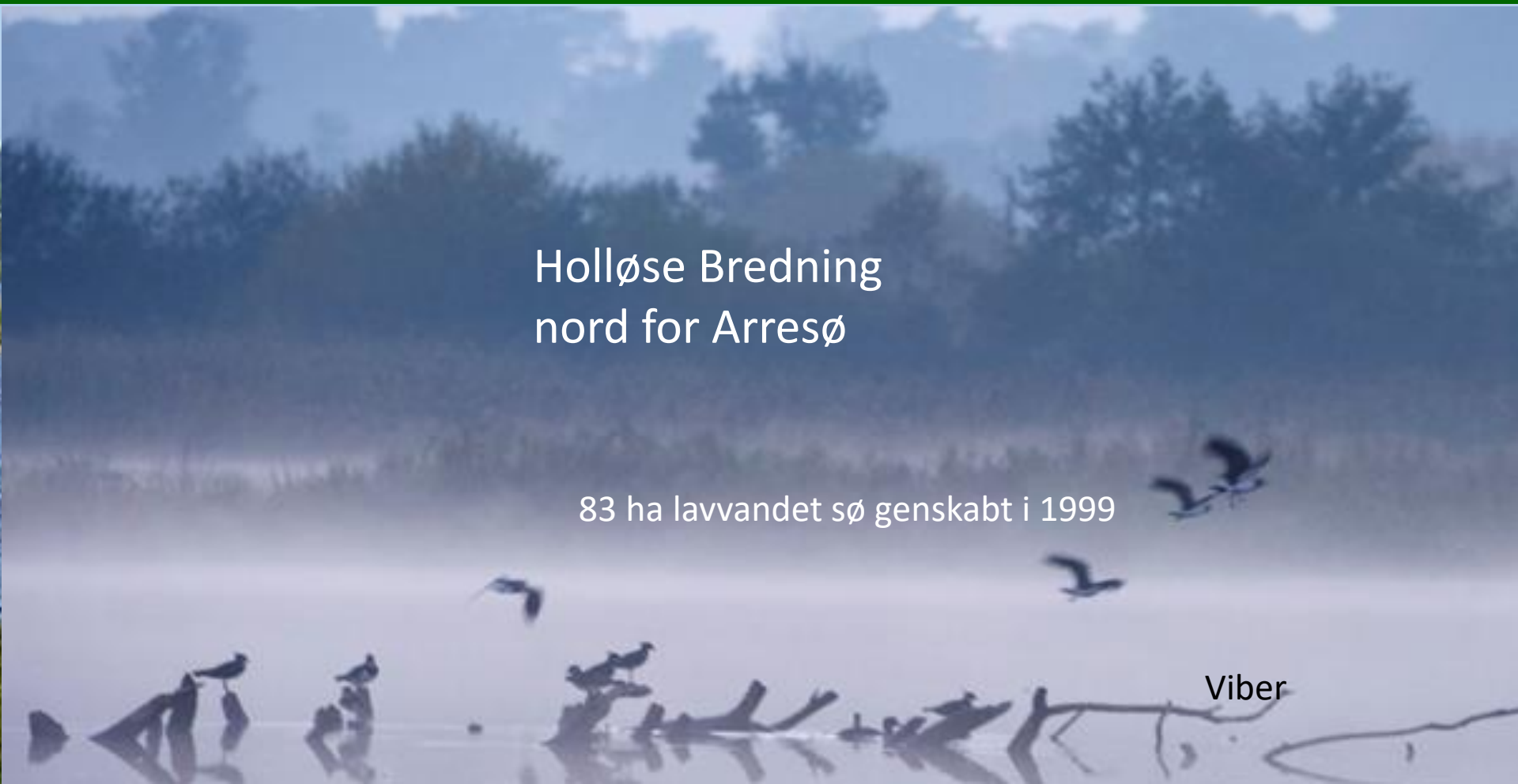
-  Pumpelaug (ejerlaug Søborg Sø, Søborg, ca. 600 ha)
-  Kendelsesmøde den 21. november 2018 (ca. 210 ha)
-  Arealer allerede ejet af Naturstyrelsen (ca. 10 ha)

Andre lignende naturgenopretningsprojekter i Danmark

Holløse Bredning
nord for Arresø

83 ha lavvandet sø genskabt i 1999

Viber



Wilhelm-udvalget

2001:

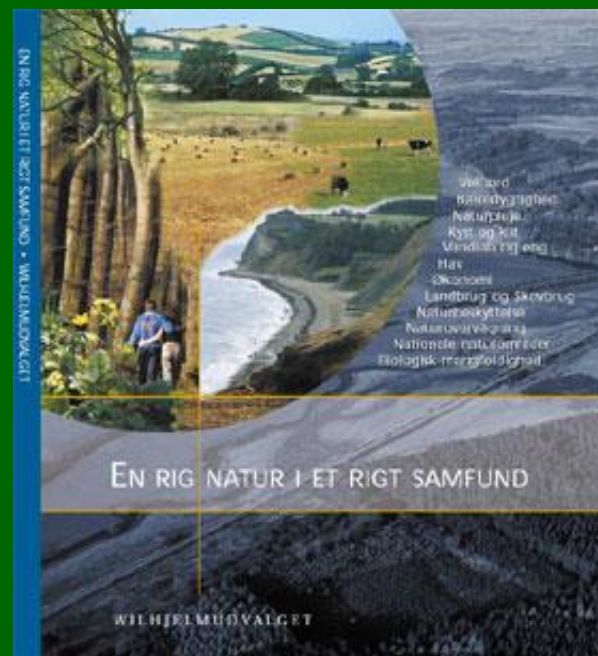
”En rig natur i et rigt samfund”
(Wilhelm-udvalget)

Udvalget peger på:

- Naturen har for lidt plads
- Naturarealerne er for små og for opsplittede
- Vandet er forsvundet fra landskabet

Udvalget anbefaler:

- Mere plads til naturen
- Større sammenhængende naturområder hvor naturen frit kan udfolde sig.
- Mere vand i landskabet



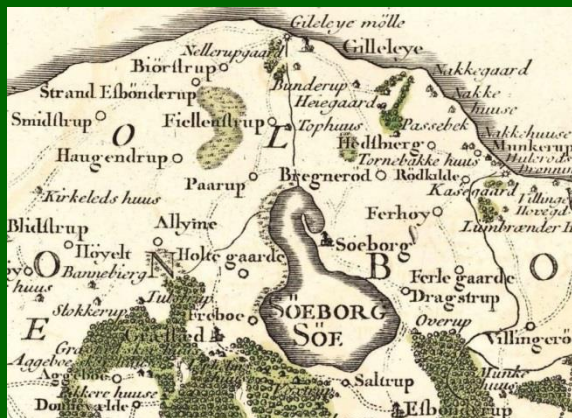
**Projektet er også i tråd med
Marginaljordsstrategien fra 1986**

Søborg Sø

i Nordsjælland 4 km syd for Gilleleje



Historik

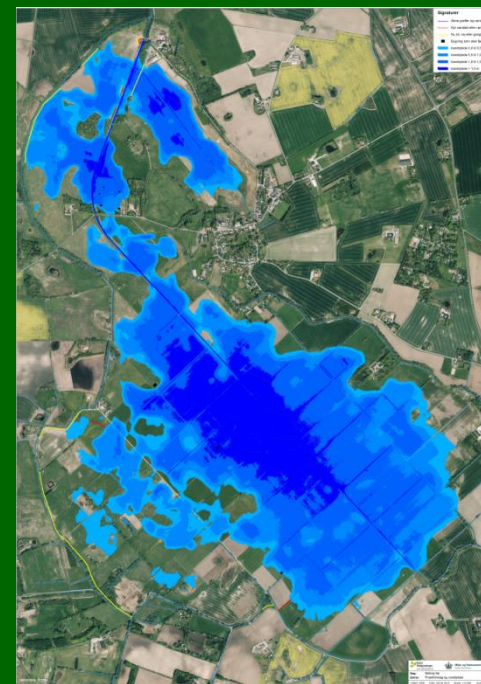


Videnskabernes selskabs kort 1768

Oprindelig en bugt.
Siden 4. største sø
i Nordsjælland



Afvanding til landbrugsjord
Jorden sætter sig med tiden



Genskabelse af en sø?

1790

1870

1945

1993

2018-

Tidslinje

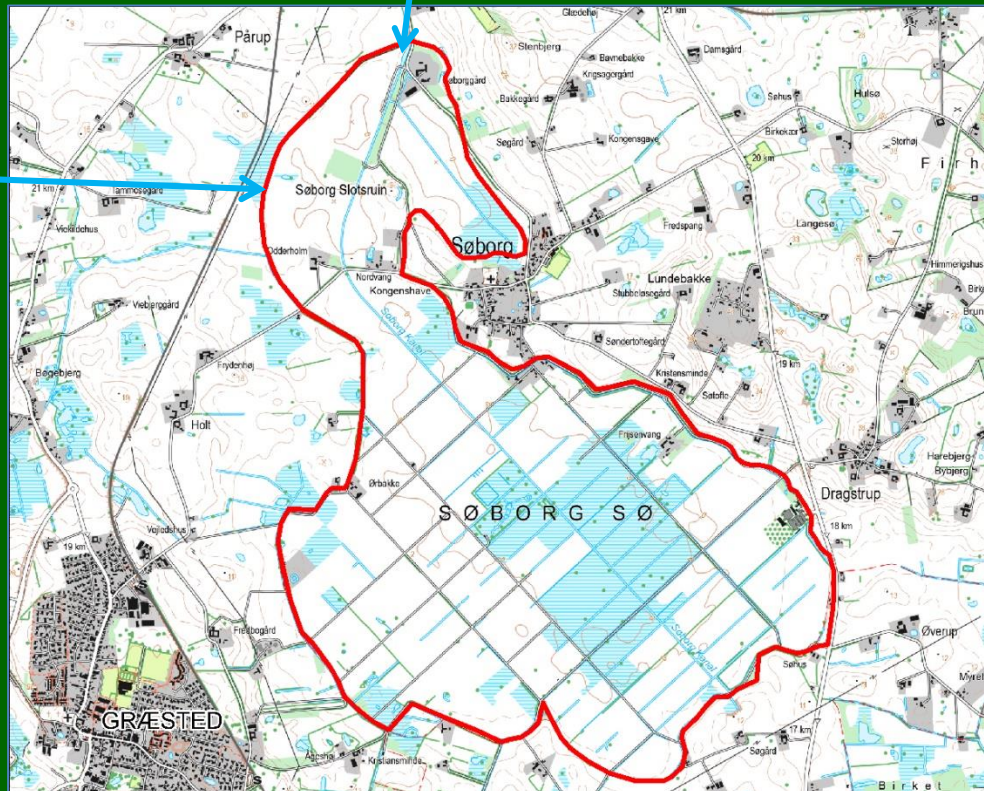
Pumpelaget

Pumpehus.

Vandet pumpes til Søborg Kanal, der løber mod nord til Gilleleje, Kattegat

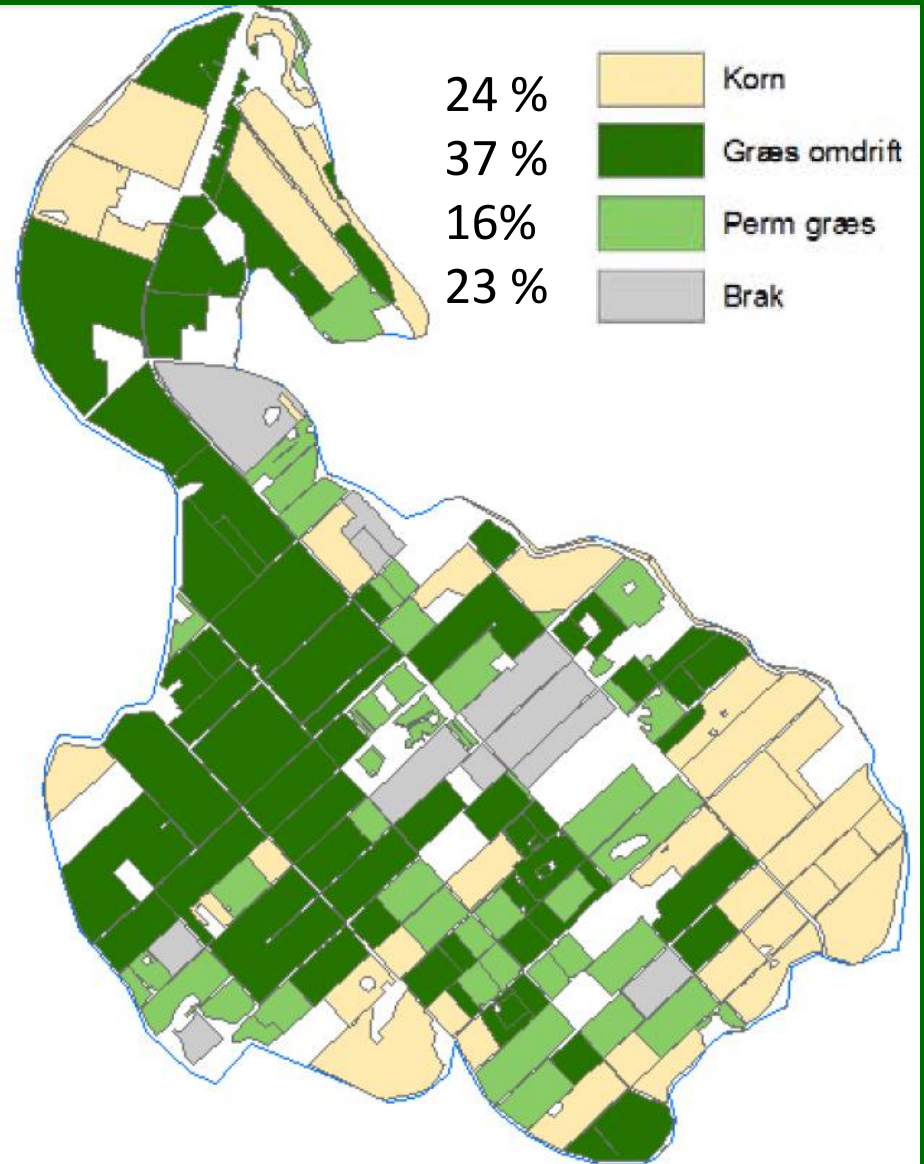
Pumpelagets grænse:

- 63 lodsejere (nu 60!)
- 590 ha i pumpelaget heraf ejer pumpelaget ca. 50 ha



Arealanvendelse 2016

Landbrugsinteresse
Jagt + ejerglæde



Figur 1. Arealanvendelse ifølge Fællesskema 2016

Tidslinje i korte træk

Før 2012

Flere strandede drøftelser om at genskabe Søborg Sø

2012

Pumpelaget ønsker forskellige scenarier undersøgt:

- Nuværende afvanding uændret
- Ny forbedret hovedafvanding
- Genskabelse af en sø

*Rapport udarbejdet af Niels Riis, Naturrådgivningen.
2014 og siden revideret senest maj 2017
Støttet af Aage V. Jensen Fonde*



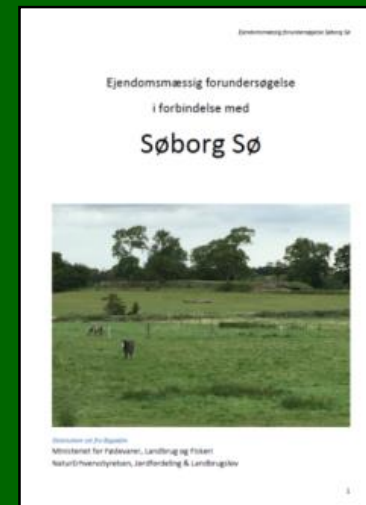
2014 januar

Generel positiv stemning i pumpelaget for genskabelse af en sø

2016 november

Ejendomsmæssig forundersøgelse forelagt lodsejere. Generel positiv stemning

*Rapport udarbejdet af Landbrugsstyrelsen. Nov. 2016
Støttet af Aage V. Jensen Fonde*



Tidslinje - fortsat

2016 november Søborg Sø ind i Regeringsgrundlag

•

”Søborg Sø, som tidligere var Nordsjællands fjerde største sø, blev tørlagt i 1870’erne.

→ *Det er regeringens ambition på frivillig basis at søge at genoprette søen.”*



Tidslinje - fortsat

- 2017 januar Naturstyrelsen får opgaven af Miljø- og Fødevareministeriet
- 2017 maj Møde i pumpelaget. NST holder oplæg
- 2017 december Ministeren og pumpelagets bestyrelse mødes hos formanden Kaare Larsen
- 2018 februar Ministeren har fundet de 93 mio. kr. til projektet, som det forventes at koste

Pressemeddelelse



Miljø- og
Fødevareministeriet

Nordsjællands fjerde største sø genopstår

Miljø- og fødevareminister Esben Lunde Larsen sætter nu gang i et stort naturgenopretningsprojekt, der skal gøre Søborg Sø i Nordsjælland til en fuglemagnet.

Publiceret 9. februar 2018

De 93 mio. kroner, som det vil koste at gennemføre genopretningen af Søborg Sø, har miljø- og fødevareminister Esben Lunde Larsen nu fundet. Dermed kan arbejdet begynde

Tidslinje - fortsat

- 2018 marts Borgermøde. Her informeres om projektet, Ideoplæg og opstart på miljøkonsekvensvurdering
- 2018 juni Udbud af rådgivningsopgave
- 2018 august Niras hyres som rådgiver til teknisk rapport mm.
- 2018 september Landbrugsstyrelsen hyres til jordfordeling og forhandlinger med lodsejere. Opstartsmøde for jordfordeling.



Hvad går projektet ud på?

At genskabe Søborg Sø i dens oprindelige søbassin med omkringliggende enge og sumparealer.

De endelige forhold omkring vandstand, stier, rydninger div. tiltag mv. er endnu ikke afklaret.

Det vil ske under projektering og udarbejdelsen af miljøkonsekvensrapport

Vision:

- At bevare, styrke og udvikle naturen og dens mangfoldighed,
- At fremme et mangfoldigt fugleliv
- At fremme kulturhistoriske værdier omkring slotsruinen
- At skabe et smukt landskab og muligheder for friluftsliv

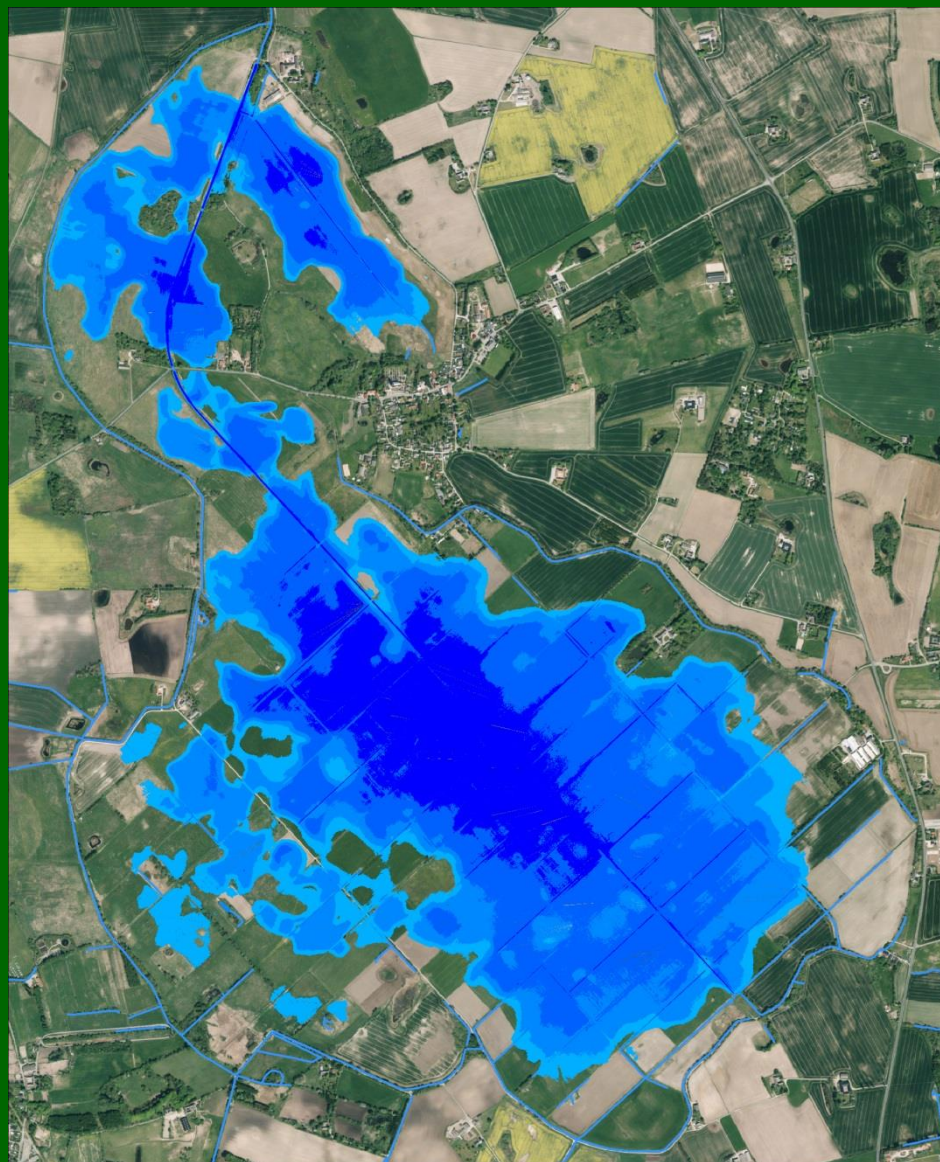
Fremtidig sø – forslag i kote 1,0 m

Signaturer


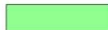





- Åbne grøfter og vandløb
- Vanddybde 0,0 til 0,5 m, 59 ha
- Vanddybde 0,5 til 1,0 m, 92 ha
- Vanddybde 1,0 til 1,5 m, 129 ha
- Vanddybde > 1,5 m, 57 ha

Søareal 337 ha

Søens gennemsnitlige dybde ca. 1 m



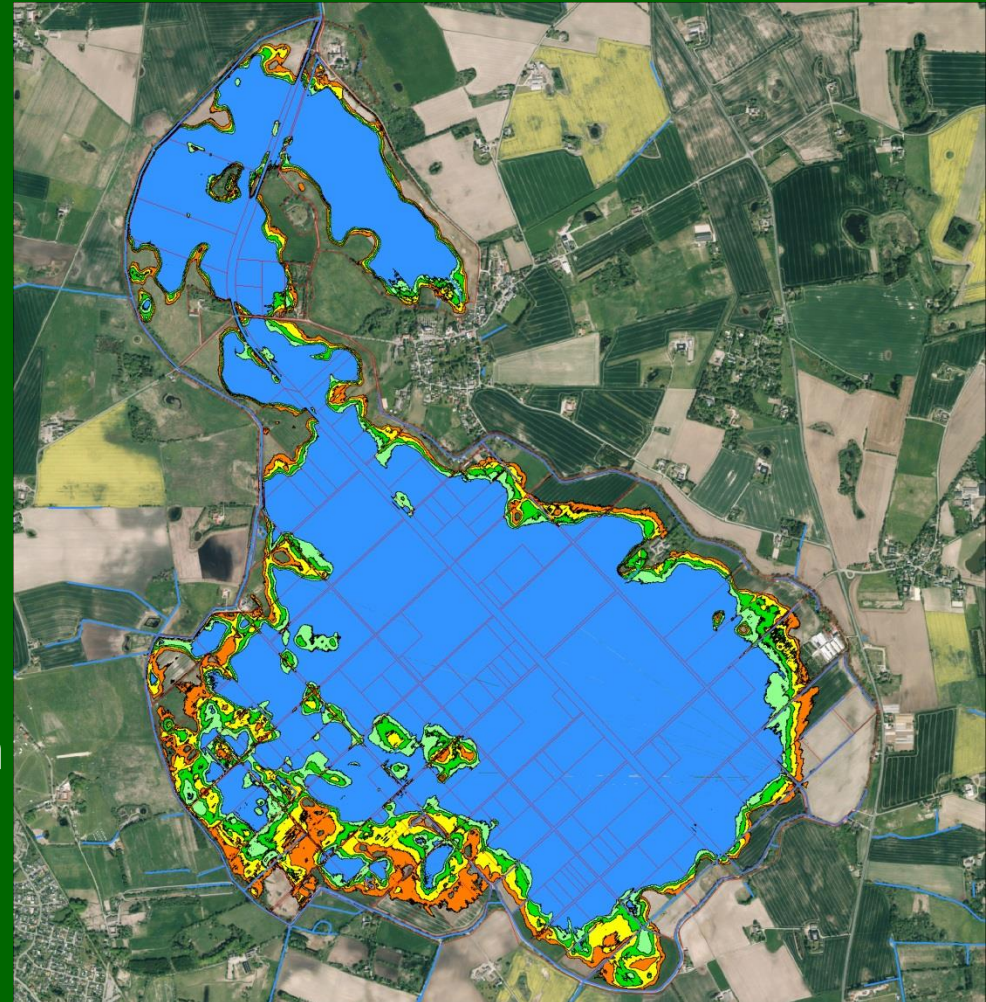
Påvirkede arealer – forslag i kote 1,0 m

Signaturer	Drændybder	Areal
	< 0,0 m Vandmættet	337 ha
	0,0 - 0,25 m Sump	36 ha
	0,25 - 0,50 m Våd eng	32 ha
	0,50 - 0,75 m Fugtig eng	34 ha
	0,75 - 1,00 m Tør eng	33 ha
	Åbne grøfter og vandløb	
	Matrikelskel	

337 ha
sø

135 ha
eng

Totalt påvirket areal 472 ha



118 ha inden for pumpelaget påvirkes ikke

Projektering

Beregninger og overvejelser

Forhold der skal afklares:

- **Vandspejl i kote?:**
1,0 m eller 1,7 m
- Vandløb ind i søen eller til Landkanal, der løber uden om søen?
Ørredopgang!!
- Vandkvalitet. Jordbundsprøver
- Drift inden anlæg af sø og i fremtiden
- Stier og publikum
- Fugle
- Rydninger af træer og buske

Kortlægning af bygninger, olietanke og nedsivningsanlæg

Udarbejdelse af hydraulisk model – tilførsel fra grundvand, fordampning, nedbør mm



Hvordan kan vi bedst fjerne næringsstoffer og samtidig få skabt en god og varieret engflora/fauna

Gående
Cyklende
Ridende

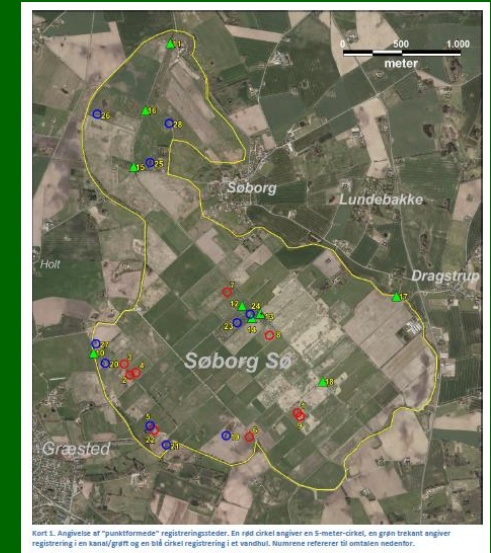
Fugle. Fred og ro. +/-Jagt

Skal alt ryddes eller ??

Overvågning

Planter, padder, sommerfugle

Ingen sjældne arter



Kort 1. Angivelse af "punktformede" registreringsteder. En rød cirkel angiver en 5-meter-cirkel, en grøn trekant angiver registrering i en kanal/grøft og en blå cirkel registrering i et vandhus. Nummrene refererer til omtalen nedenfor.

Flagermus. Lytninger foretaget - endnu ikke afrapporteret



Vandløb: Vandmængder, næringsstoffer

Anlæg – forventede tiltag

- **Pumperne slukkes**
- **Pumpestation bevares som kulturhistorisk mindesmærke**
- **Stenstryg: nyt udløb fra søen forventes vest om pumpestationen**



Andre tiltag:

- Stiforløb sikres i området: cykel- og ridesti
- Bygninger: nedrives/sikres
- Træer/buske fjernes, hvor det skønnes hensigtsmæssigt
- Hovedkanalens løb under Holtvej/Bygaden i Søborg: røret hæves



Lodsejerudvalg på besigtigelse. November 2018



Søborg Slotsruin

Ligger midt i den
nordlige del af søen



Ruinen vil med genskabelse af en sø fremstå
mere oprindeligt med vand omkring på 3 sider



Søborg Slot opført i 1100
tallet på en holm
– et kongeslot.

Fremtidig drift og pleje

Afhænger til en vis udstrækning af den nye ejer

Deklaration på arealerne om:

- Tåle mere vand
- Ingen gødning, sprøjtning, pløjning, intensiv dyrkning

Intet krav om afgræsning



Fugle



fiskeørn



rørhøg



grågæs



trolldand



skarv



vibe

Fugletårn - fugleskjul



Fugleskjul ved Arresø



Søborg Slotsruin



Naturstyrelsen ejer 10 ha
med Søborg Slotsruin og
Mellemholmen med
Kongshaven



Stier



Sti til cyklende og gående



Sti til ryttere

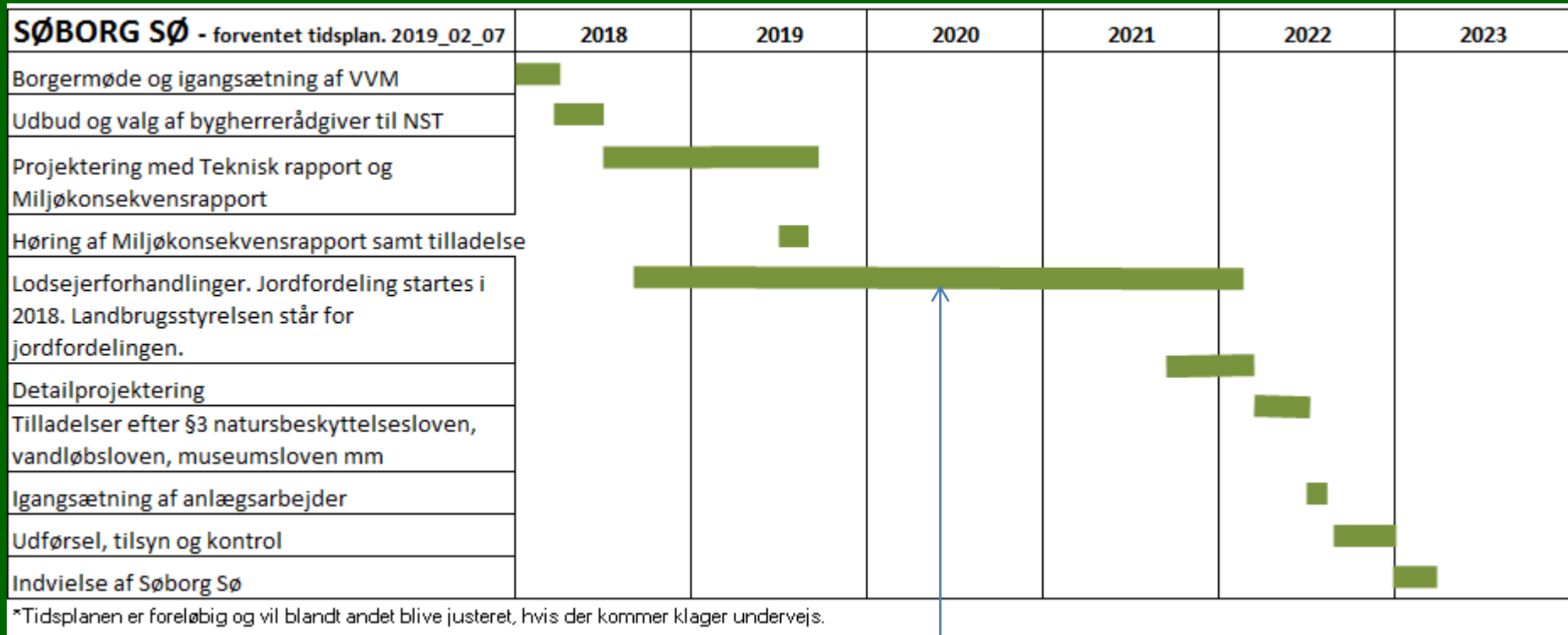
Rekreative faciliteter??



Faciliteter til friluftsliv fx:
Naturlegeplads og bålhytte
Borde bænke



Tidsplan - foreløbig



Jordfordelinger antal år???

Vi forventer at holde et borgermøde i sensommeren-efteråret 2019

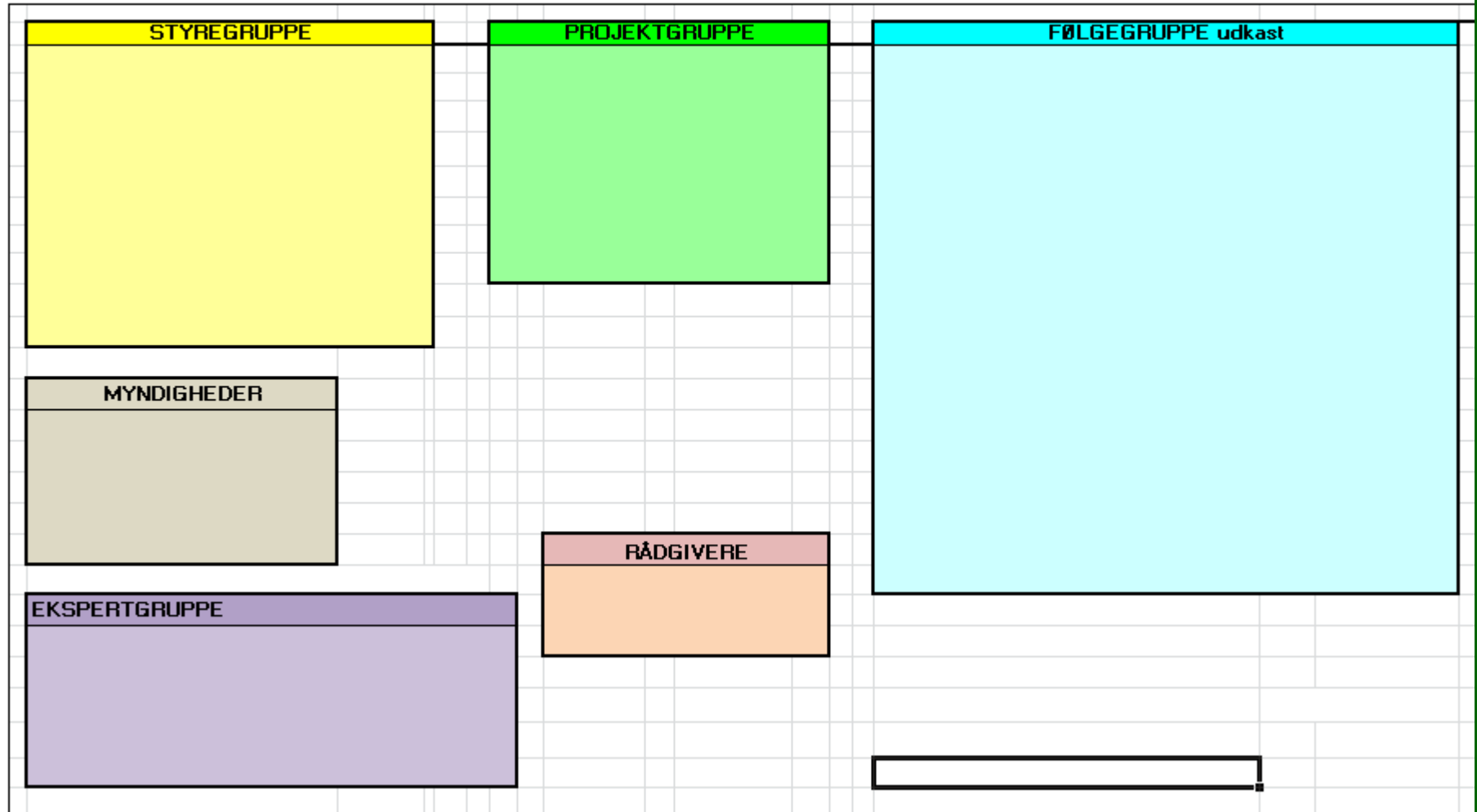
Finansiering

Anslået budget på 93 mio. kr.

- Værditab af jord
- Erstatninger ift. bygninger
- Anlægsarbejder
- Jordfordeling
- Rådgivning, miljøkonsekvensrapport, detailprojekt, projektledelse, museale undersøgelser, mv.

Organisering

SØBORG SØ. ORGANISERING
November 2018



Følgegruppe

Forslag til følgegruppe:

- * Danmarks Naturfredningsforening
 - * Friluftsrådet i Nordsjælland
 - * Dansk Ornitologisk Forening, Nordsjælland
 - * Holbo Herreds Kulturhistoriske Center
 - * Nordsjællands Landboforening
 - * Danmarks Idrætsforbund
 - * Danmarks Sportsfiskerforbund
 - * Danmarks Jægerforbund, Nordsjælland
 - * Dansk Vandrelaug
 - * Gribskov Kommune
- 2 repræsentanter fra Søborg Sø Landvindingslag
- Søborg Bylaug
Saltrup Bylaug
Græsted Lokalråd
- * Naturstyrelsen Nordsjælland

Dialog

Vi lægger stor vægt på dialog omkring projektet:

- Bruger tid på lodsejerkontakt, pumpelaget
- Oplæg for grønne råd, brugerråd, universitetet m.fl. DOF, Naturhistorisk forening
- Studenterprojekter, kontakt til eksperter
- Offentlige møder og høringer i forbindelse med miljøkonsekvensvurdering

Information og kontakt

Læs mere Søborg Sø på hjemmesiden:

<http://naturstyrelsen.dk/naturbeskyttelse/naturprojekter/soeborg-soe/>

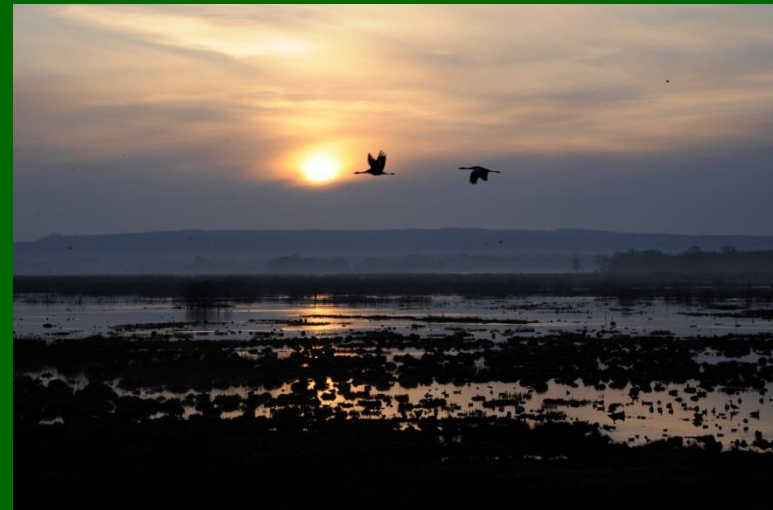
I er altid velkomne til at ringe eller skrive!!

Naturstyrelsen Nordsjælland,
"Ostrupgård"

Gillelejevej 2B
Græsted

Ida Dahl-Nielsen, iddni@nst.dk

72543184



*Traner – forhåbentlig kommer de til
i Søborg Sø*



Miljø- og Fødevareministeriet
Naturstyrelsen