



FDF Tamburkorps



Fløjteskolen



INDHOLDSFORTEGNELSE

Indledning	1
Forslag til undervisningsplan.....	2
Tips & tricks	3
Sådan holder og blæser man	4
G	5
E.....	6
A	8
H.....	10
D.....	12
F#.....	14
C.....	16
D.....	18
E.....	21
C#.....	22
G.....	23
F.....	24
F#.....	25
F.....	26
Bb.....	27
A.....	28
Eb/Ab	29
Halvnode og helnode	30
Bindebuer	31
1/4-dels punkteringer	32
Triller	33
Trille-tabel	34
Trilleøvelse.....	35
Staccato og legato	36
Portamento og accenter	39
Dobbeltstød	40
Synkoper.....	43
Trippelstød	44
Grebstabel	45
Skalaer	47
Melodier	49
Spil på flasker	52
Spil bagfra melodier	54
Lege	55
Musikalsk ordliste	62





Indledning

Kære instruktør

Du sidder nu med den nye udgave af fløjteskolen.

Fløjteskolen er ikke kun skrevet til begyndere, men når op på et højere niveau i både tone- og teoriafsnittet så selv instruktører skulle kunne få noget ud af materialet.

Fløjteskolen består af flere afsnit: Toner, teori og lege. Det er vigtigt, for at få nogle dygtige elever, at kombinere disse afsnit.

Denne udgave af fløjteskolen kan bruges på flere måder. Der er mulighed for at skræddersy den, så den passer til elev og instruktør.

- Du kan vælge at bruge hele materialet, hvor du selv sammensætter rækkefølgen så den passer til den pågældende elev.
- Eller du kan følge vores forslag til rækkefølge (Se næste side).
- Endelig kan du vælge at bruge udvalgte dele af materialet sammensat med eget/korpsets materiale.

Hvis man bruger materialet fra ende til anden (ved at blande tone-, teori-, og lege-siderne), skulle eleverne gerne have lært alt, hvad de har brug for.

I dette materiale er der dog ikke medtaget noget om vejtrækningssteder, så det skal du selv sørge for at eleven får lært. Husk blot at det gælder om at høre melodien som en sang man synger, og sætte vejtrækningerne der, hvor man ville, hvis man sang melodien med tekst.

Husk at blande tonesiderne med teori og lege!

Tak for hjælp med ideer og materiale til Henrik Mogensen, Kim Løwe og Jakob Mogensen.

God fornøjelse
Anette Lynghøj og Maria Mortensen.



Forslag til undervisningsplan:

- Sådan holder og blæser man
 - Prøv at blæse i fløjten med tre fingre på.
 - Puste- og blæselege
- Tonen G
 - Blæselege ("spytte ris" er vigtigt)
- Tonen E
 - Blæselege
 - Spil bagfra melodi E
- Tonen A
 - Halv- og helnoder (teoriserie)
 - Spil bagfra melodi A
- Tonen H
 - Spil på flasker (legeside)
 - Spil bagfra melodi H
 - Stille nu, Rude Skov, Hund & Hare
- Tonen D
 - Spil bagfra melodi D
 - Bindebuer (teoriserie)
 - Pjerrot
- Tonen F#
- Tonen C
 - Svindehyrden, Heksemutter
- Tonen D
 - 1/4-dels punkteringer (teoriserie)
- Tonen E
 - triller (teoriserie)
 - Stacato, legato (teoriserie)
- Tonen C#
- Tonen G
 - Dobbeltstød (teoriserie)
- Tonen F
 - Portemento, accenter (teoriserie)
- Tonen F#
 - Dobbeltstød (teoriserie)
- Tonen F
 - Synkoper (teoriserie)
- Tonen Bb
- Tone Eb & Ab
 - Trippelstød (teoriserie)



Tips og Tricks til instruktøren!

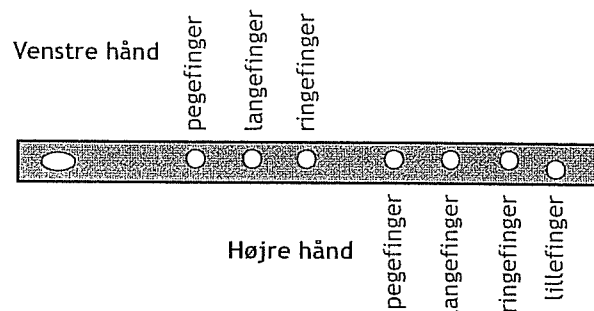
- Placering af fløjten er vigtig. Kontroller altid, at fløjten ligger rigtigt. (venstre håndled i knæk, med pegefingerrod der rører fløjten og tommel overfor. Højre hånd med strakt håndled og tommel på siden lige under 4. hul).
- Tæl altid korrekt for, og slå pulsen når eleverne spiller, så de ved, hvad de skal følge. Læg tryk på sidste tal (1, 2, 3, 4) så de kan høre hvor der skal begyndes.
- Spil aldrig en melodi for eleven inden han/hun går i gang. Skriv ikke oven over noderne, hvad de hedder. Begge ting er medvirkende til, at eleven ikke lærer noder, men kun spiller efter gehør.
- Sørg for, at der aldrig bliver spillet hurtigere, end at eleven selv kan følge med (spil så langsomt, så eleven kan spille hele melodien igennem uden fejl).
- Øv udenad i små stykker. Lær først brudstykker efter noder, derefter udenad. Gør dette stykke for stykke. Husk at sætte stykkerne sammen til en helhed undervejs.
- 1/8-dele spilles altid korte.
- Undgå at lære eleverne tonerne C og D i samme lektion, da de for altid vil blande dem sammen. Hvis du har tid til overs, lav da hellere nogle lege end at gå videre til næste tone.
- Husk sammenspil med trommer. En del af melodierne i fløjteskolen, har trommestemmer i trommeskolen.
- Der er ingen forklaringer til volter i materialet, da det er meningen, instruktøren selv skal forklare det for eleven. En let måde at forstå det på er, at kalde volterne for "1. gang" og "2. gang" i starten. Så er det let for eleven at forstå, at han/hun skal springe 1. volte over i 2. gennemspilning.
- Hvis eleven ikke kan finde ud af at holde halv- og helnoder længe nok, kan det hjælpe med remser. Halvnode = "hvi-le". Punkteret halvnode = "hvi-le-mer". Helnode = "hvi-le-læn-ge"
- Som instruktør skal du være opmærksom på, at især begynderelever endnu ikke kan kontrollere luftstrømmen, så meget luft går til spilde. Dette er naturligt, og forbedres med øvelse. Derfor tager de mange vejtrækninger, hvilket kan sammenlignes med at hyperventilere. Instruktøren skal være opmærksom på, at eleven let kan blive svimmel, så sørg derfor for at holde en pause og evt. lege nogle lege.



Sådan holder og blæser man

Sådan holder man - billede 1

- Venstre pegefingers inderste led skal ligge ind til fløjten.
- Hold armene ind til kroppen.
- Venstre lillefinger skal være over fløjten.



Sådan blæser man - billede 2

- Læg kanten af hullet lige under læben.
- Blæs hen over hullet, ligesom når man blæser i en flaske.
- Hvis der ikke kommer nogen lyd, kan det være, fløjten skal drejes lidt.



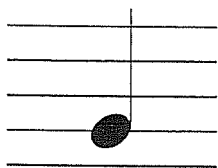
Billede 1

Vejrtrækning

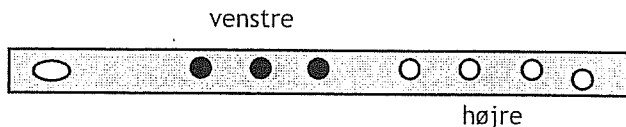
- Sæt dig rigtigt på stolen: Sid yderst på stolen med ret ryg. Tag evt. venstre ben ind under stolen og højre ben frem.
- Tag fat med begge hænder under sædet og træk vejret helt ned i maven, så det føles som om du trækker vejret helt ned gennem stolen.
- Bøj dig fremover og hold hænderne på det nederste af ryggen med tomlerne i siden. Mærk hvordan kroppen bliver udvidet her, når man trækker vejret rigtigt.
- Leg blæselege.



Billede 2



G



Tøf-tøf

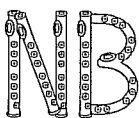


Bytte, bytte købmand



Speed up



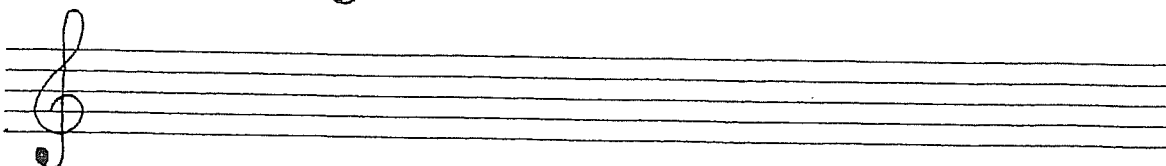
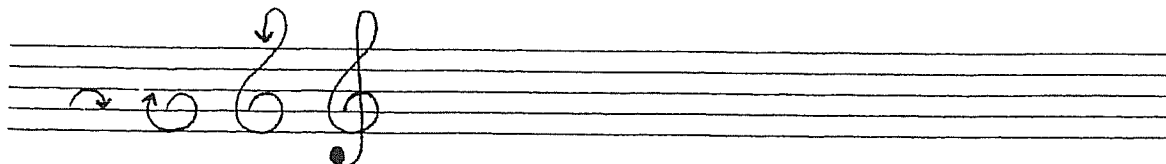


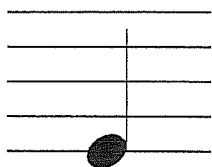
Blæser du rigtigt i fløjten?



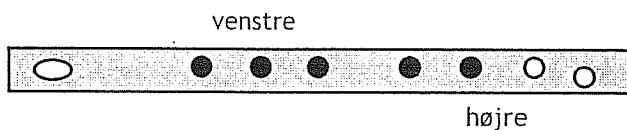
Kan du tegne G-nøgler?

Start på G-linien og følg pilen.

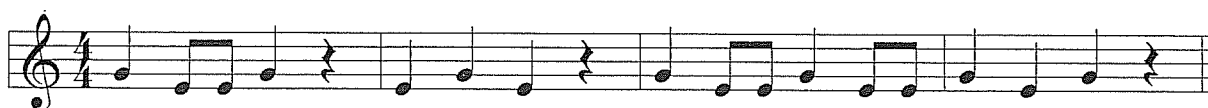





E



Søen





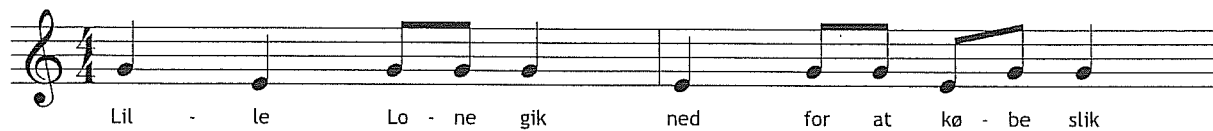
Sidder du rigtigt på stolen?

Cola



Co - la sma - ger godt spil - der man så bli'r det vådt

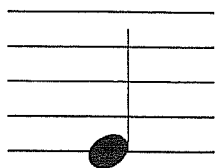
Lone



Lil - le Lo - ne gik ned for at kø - be slik

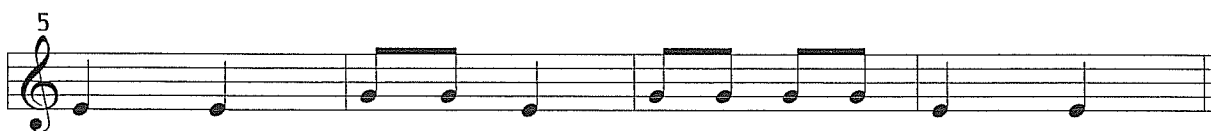
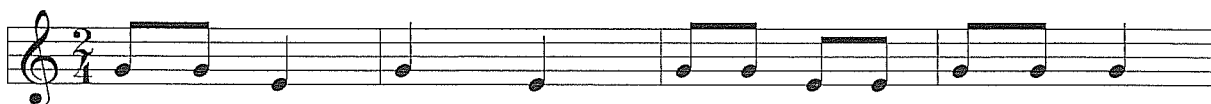


Prøv at spille "Cola" og "Lone" samtidig.

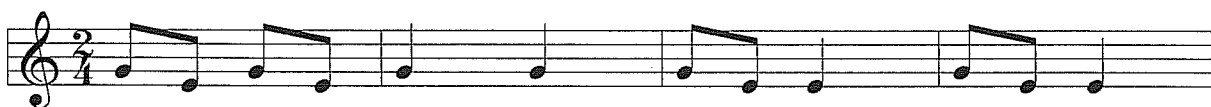


E

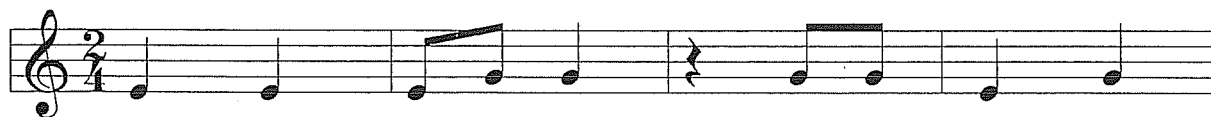
Egen

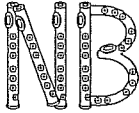


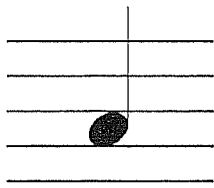
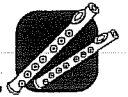
Bøgen



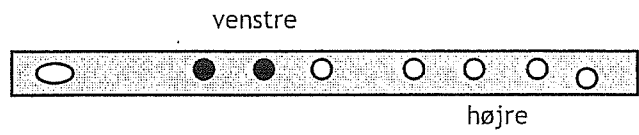
Skoven



 ":" betyder gentag



A



Maria



Kina

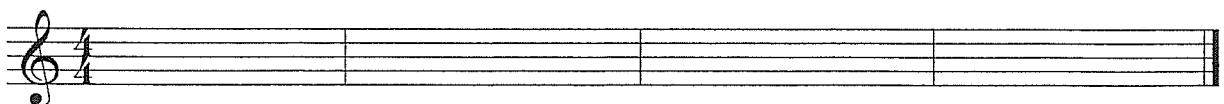


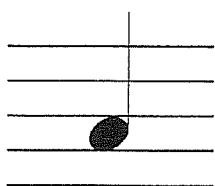
Anette



Lav din egen melodi.

Brug rytmen, der allerede er lavet.





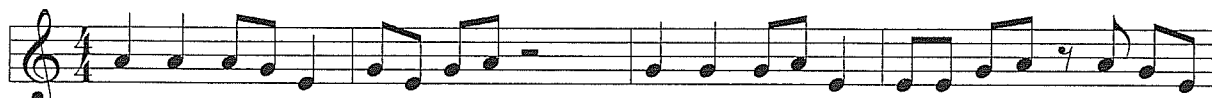
A

Aura for Laura

Ukendt



Lillebror

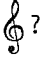


NB "D.C." er en forkortelse for Da Capo. Det er italiensk og betyder forfra.

D.C.

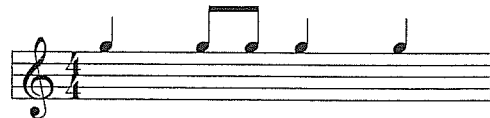


Quiz - tip en 5'er

1. Hvor mange huller skal man dække for at spille tonen E?
 G: 5
 E: 4
 A: 3
2. Hvor mange takter er der i melodien "Kina"?
 G: 4
 E: 8
 A: 12
3. Hvad hedder denne: 
 G: g-streng
 E: g-tegn
 A: g-nøgle
4. Hvilken fod starter man med, når man marcherer?
 G: venstre
 E: den i midten
 A: højre
5. Hvordan sidder man rigtigt på stolen?
 G: med ryggen op af ryglænet
 E: yderst på stolen
 A: man sidder på ryglænet

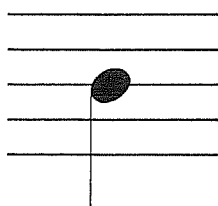
	G	E	A
1			
2			
3			
4			
5			

Skriv svaret på nodelinierne og brug denne rytme:

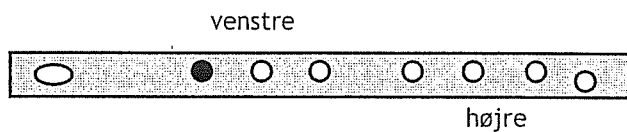


Hvad hedder melodien? _____





H



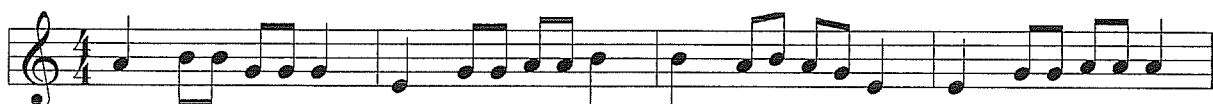
HEY!

Læg hånden på din mave. Råb HEY så højt du kan.
Hvad sker der med din mave?
Sådan skal maven også gøre, når du spiller H.

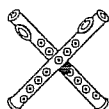
AHA!



Hvorfor ik'?

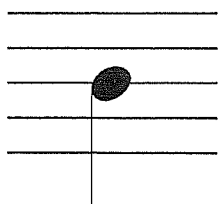


Sharm el Sheik



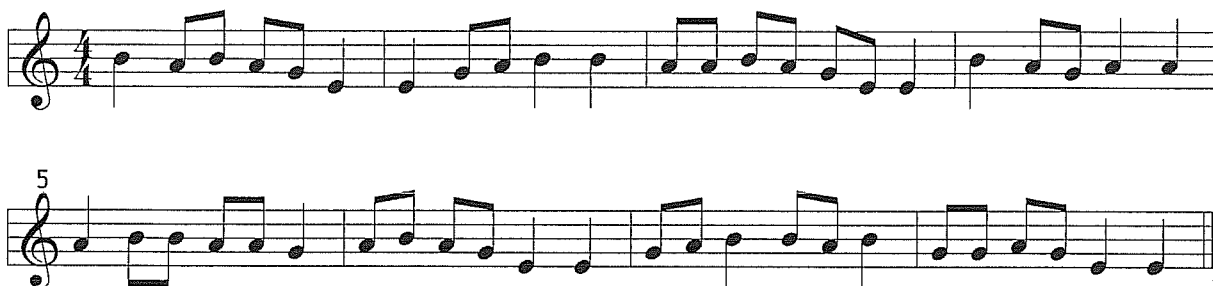
Spil også "Stille nu", "Rude Skov" og "Hund og hare".
Når du kan dem udenad, så prøv at gå rundt i takt mens du spiller dem.





H

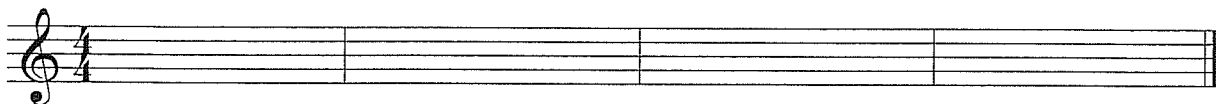
Bare fordi

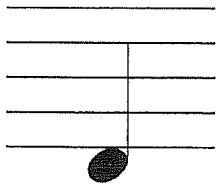


Nåh ja ...

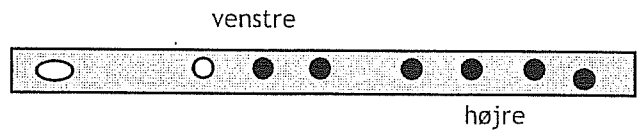


Lav din egen melodi





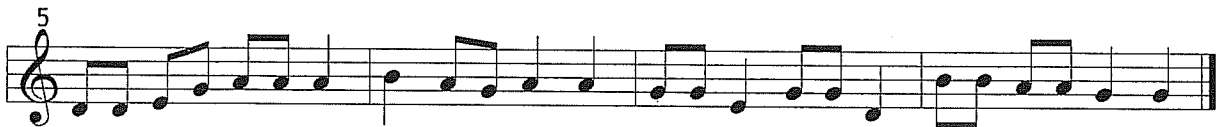
D



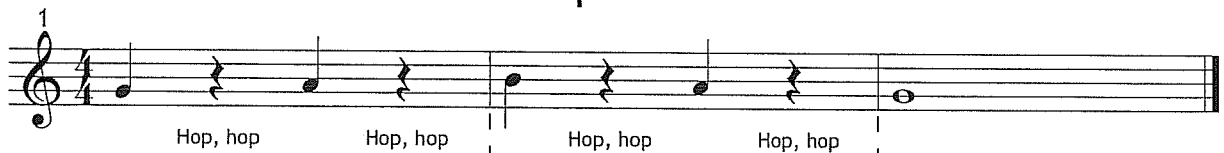
Flodhest



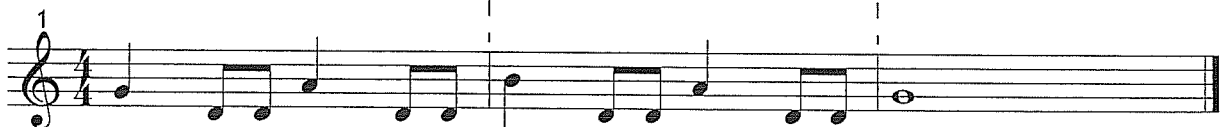
Pip-fugl



Hop-sa-sa

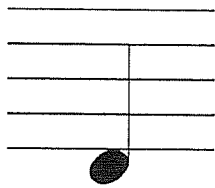


Kænguru



Øv kænguru så hurtigt du kan.





D

Løwen

1. stemme

2. stemme

1. stemme

2. stemme

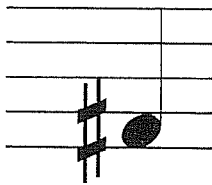
Volte fra Holte

1.

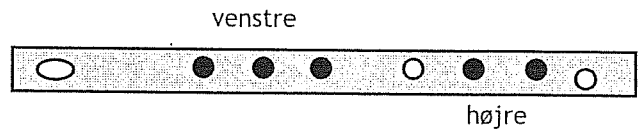
2.

5

10



F#



Øv, Else



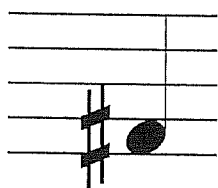
Fis af



Stave stave stenegård

Ukendt





F#

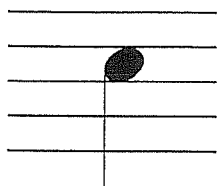
Jeg har fanget mig en myg

1. Stemme Ukendt

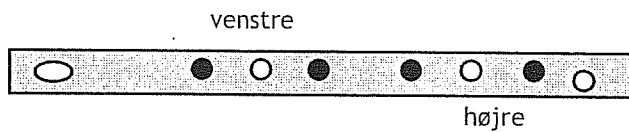
2. Stemme

5

9



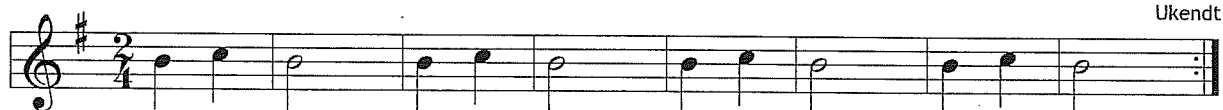
C



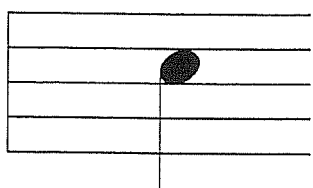
Stor og doven



2. Stemme til "Stave stave Stenegård"

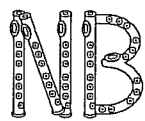
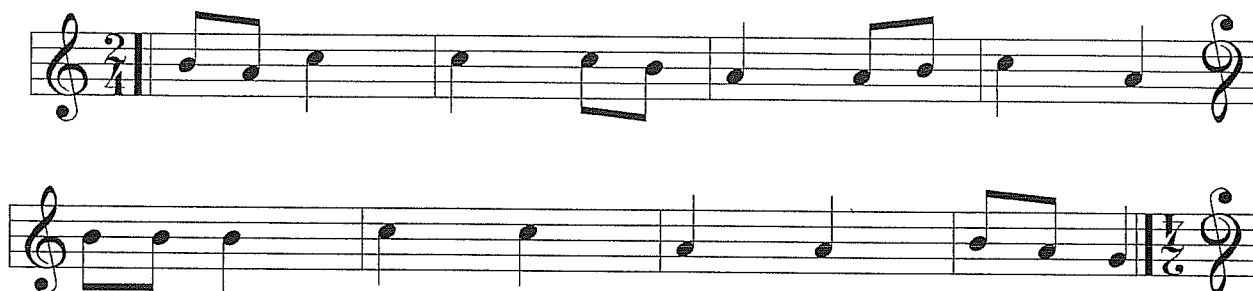


Spil den sammen med førstestemmen.



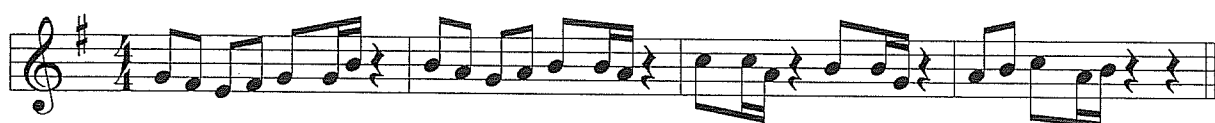
C

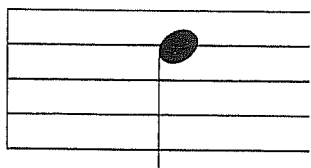
Ellebelle



Ellebelle er en "spil på hovedet"-melodi. Dvs. at den kan spilles både som den står og som en helt ny melodi hvis man vender papiret på hovedet, så første tone i Ellebelle nu bliver sidste tone.

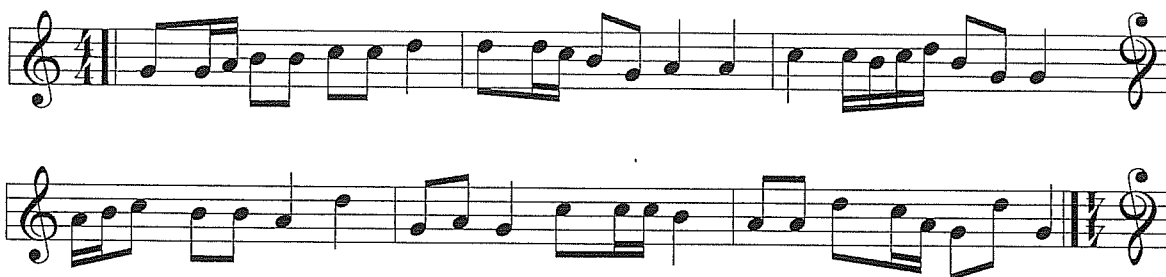
Lille og glad





D

Kajak

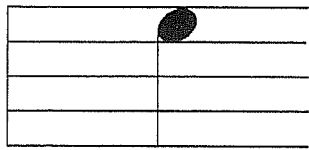


Andre melodier du kan bruge tonerne til:

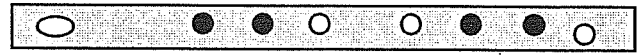
Parademarch '96, Svinehyrden, Heksemutter '96,
Dansens Herre '96, When the saints '96

Det ' jo D!

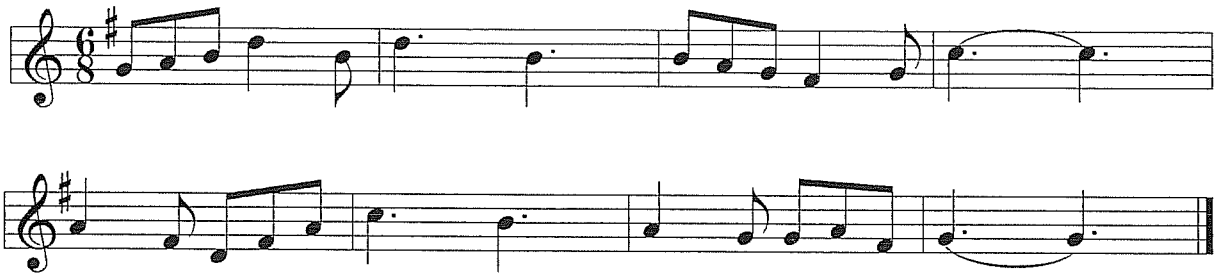




E



Farmand

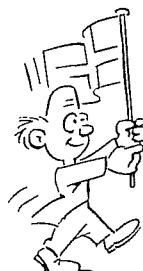
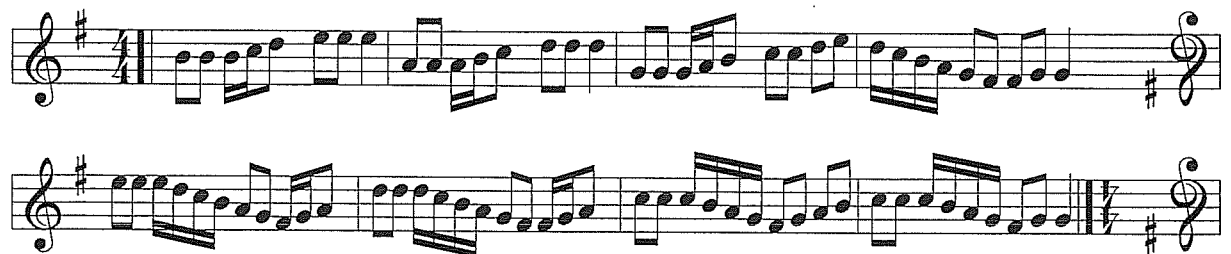


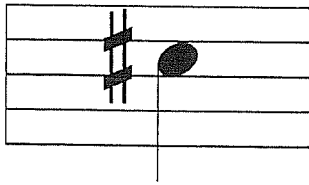
Hullabaloo Belay



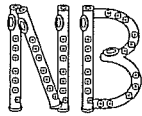
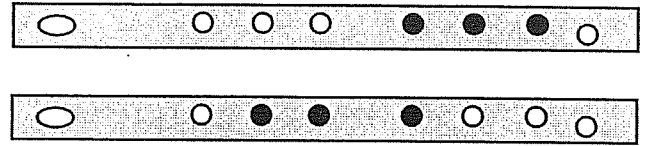
Ukendt

En af dem der red med fanE





C#



De fortegn der står i begyndelsen af noderlinierne kaldes fortegn (# el. b)
 Et tegn der er placeret midt i en melodi hedder et løst fortegn, og gælder for den pågældende tone resten af takten.
 Opløsningstegn (q) ophæver både faste og løse fortegn for den pågældende tone og samme tone i resten af takten.

Tungen lige i munden

Kongemarch

Spil også D-dur skalaen i afsnittet omkring skalaer

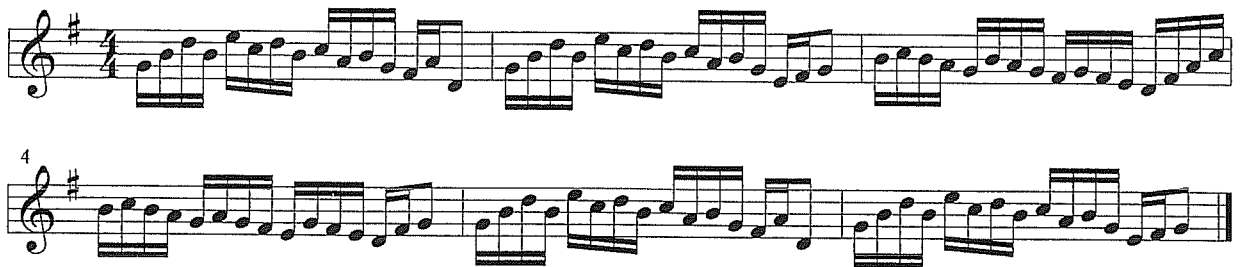




G



Feen



Elverpigen

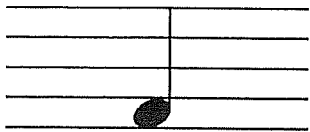


Skovtrollen

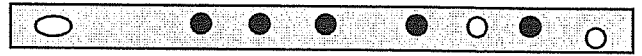


Grønne dyr?





F



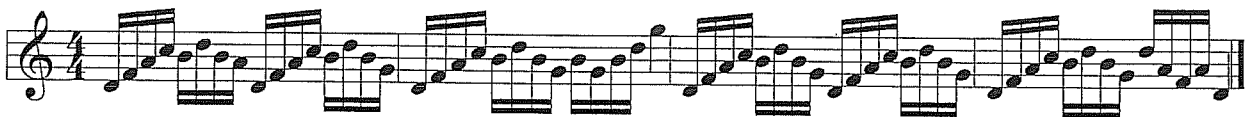
Efterårsvisen

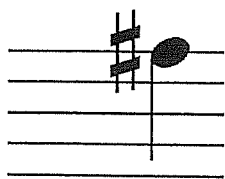


Sommeren, den som nu er her



Fluen





F#



Amerikanermarch



Wienermarch

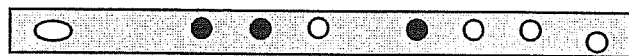


Isbryderen





F



Cykelturen

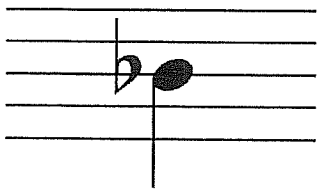


Eftermiddag

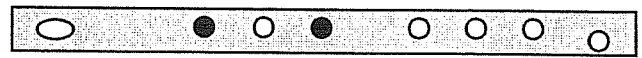


Go, go, go





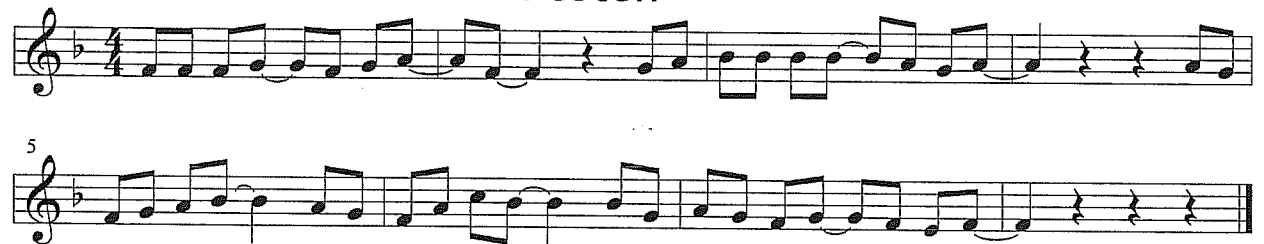
B_b



Nu er det tid

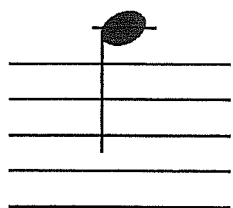


Festen

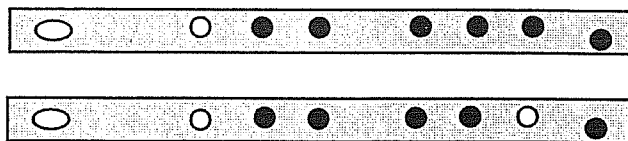


Fanfare

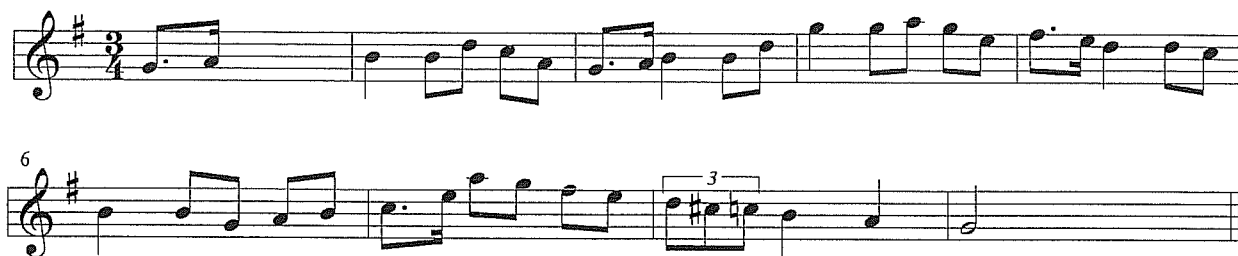




A



Svensk dans



A-march

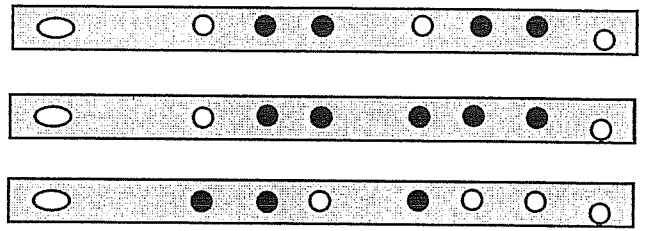


Paulus Maximus





E_b
A_b

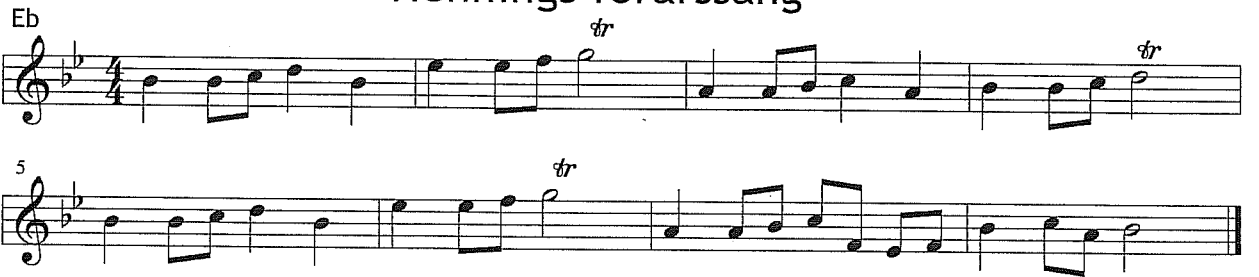


E_b

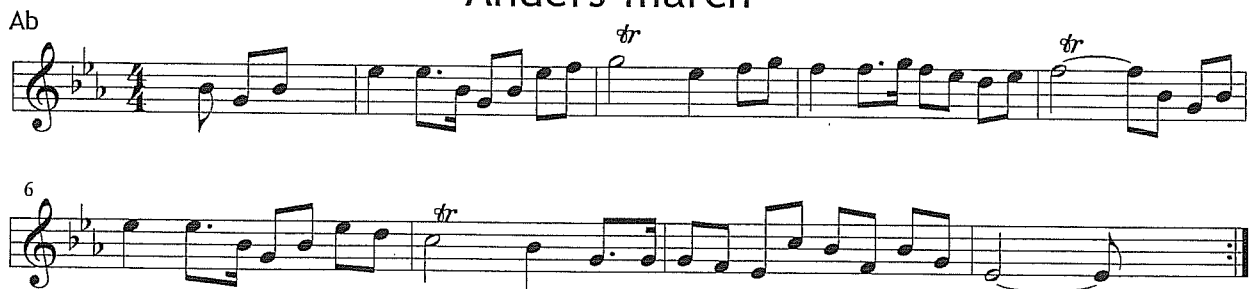
Majas vise




Hennings forårssang



Anders-march






 halvnode - varer 2 slag










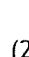
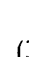















halvnodepause - varer 2 slag

 helnode - varer 4 slag



helnodepause - varer 4 slag

			
1	2	3	4
			
1	(2)	3	(4)
			
1	(2)	(3)	(4)

			
1	2	3	4
			
1	(2)	(3)	(4)
			
1	(2)	3	(4)



Leg ballonlege

Ballondans

1

Kaj og aben

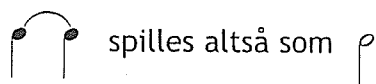
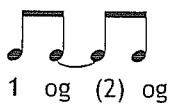
5

Den kinesiske mur

5



En bindebue binder 2 toner sammen.
Den første skal spilles og holdes over i den næste.



Med bue og pil



Nodeknækkeren



Robin Hood



QUIZ

Udfyld felterne som ovenfor:



spilles som



spilles som




spilles som







En punktering er noget, der forlænger noden. Den angives ved en lille prik ved siden af nodehovedet.







Vi kender punkteringen fra rytmen "FDF"  i Rytmeskolen.

En punktering gør noden længere. Helt præcist en halv gang længere end den er i forvejen.

Lad os f.eks. sige, at vi har en halvnode, der er punkteret 


Først skal vi finde ud af hvor lang selve halvnoden er:  = 2 slag.

Da punkteringen varer halvdelen af halvnoden selv, må denne altså være 1 slag - halvdelen af  = 

En punkteret halvnode er altså  +  = 3 slag i alt.

En punkteret fjerdedel er altså: fjerdedelen + halvdelen af fjerdedelen.

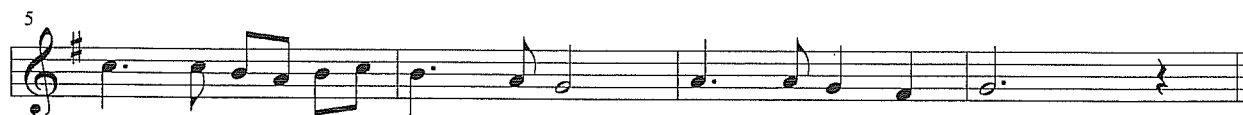
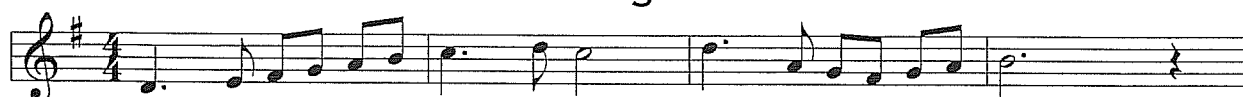
$$(\text{= } \text{♩}): \quad \text{♩} + \text{♩} = \text{♩}$$

Dette kan også læses som 

Endelig kan man huske 1/4 dels punkteringer på, at bassen fra Grease-sangen "Sommer Nights" starter med dem.



Aalborg



Frederikshavn





Triller bliver ofte brugt for at gøre en melodi mere spændende og livlig, blandt andet ved lange "kedelige" toner.

At trille vil sige at skifte hurtigt mellem 2 toner, der ligger umiddelbart ved siden af hinanden i skalaen.



En trille kan angives på forskellig måde i noderne f.eks.



Nogle gange kan der være angivet, hvilken tone man skal trille til:



Man starter og slutter altid på den tone trillen står over, dvs. på en trille fra g → a skal man begynde og slutte på tonen g!

I trilletabellen kan man se, hvordan man nemmest triller på alle tonerne. Fingeren man skal trille med er angivet med et x. Er hullet udfyldt X skal fingeren starte på og slutte på fløjten. Er hullet ikke udfyldt x skal fingeren starte og slutte af fløjten. En huskeregel er, at hvis den finger man skal trille med er en del af grebet, så skal den starte på fløjten. Er fingeren ikke med i grebet, skal den ikke starte på fløjten.

En trille skal ikke gå vanvittig hurtigt, men lyde pænt.

Som udgangspunkt skal man altid "trille opad", men LYT DIG FREM!



Dette er en oversigt over de mest brugte og nemmeste trillemåder. Den finger der trilles med er angivet i parentes. Er fingeren indeholdt i originaltonen starter man med fingeren på fløjten.

	2 3 4 5 (6) 7		1 3 4 (5) 6	
	1 2 3 4 (5)		2 3 (4)	
	1 2 3 (4) 5		2 3 (4)	
	1 2 3 (4) 6		2 (3) 5 6	
	1 2 3 (5) 6		1 2 (3) 5 6	
	1 2 (3)		1 2 4 (6)	
	1 2 (4)		1 2 3 (4) 7	
	1 (2)		1 (2) 4 5 6 7	
	1 (3)		1 3 (4) 7	
	1 (4) 6		3 (4) 6	
	(1)		2 (3) 4 5 6 7	
			2 (3) 4 5 7	



Trille

Two staves of music for the 'Trille' exercise. The first staff contains a sequence of notes with trills marked 'tr' above them. The second staff continues the sequence with more trills.

Trylle

One staff of music for the 'Trylle' exercise, featuring a melodic line with trills marked 'tr' above specific notes.

Tralle

Three staves of music for the 'Tralle' exercise. The first staff shows a sequence of notes with trills. The second and third staves show variations of the exercise, with trills marked 'tr' and '2.tr'.

Trunte

Two staves of music for the 'Trunte' exercise. The first staff shows a sequence of notes with trills marked 'tr' above them. The second staff continues the sequence with more trills.





Staccato vises med en prik lige over nodehovedet. Staccato betyder, at tonen skal være kort.

Brug tungen til at stoppe tonen. Sæt tungen tilbage mod læberne med det samme efter tonen er sat an.

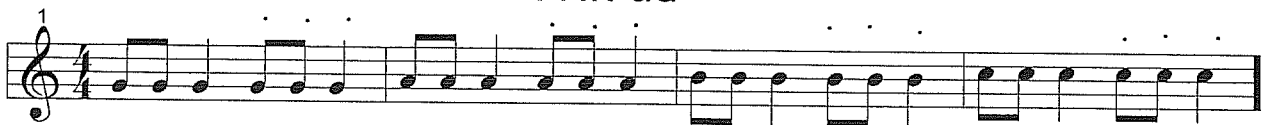


Verdens korteste melodi:

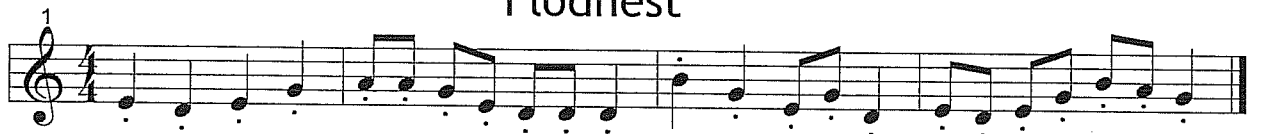


- hvor kort kan du spille den?

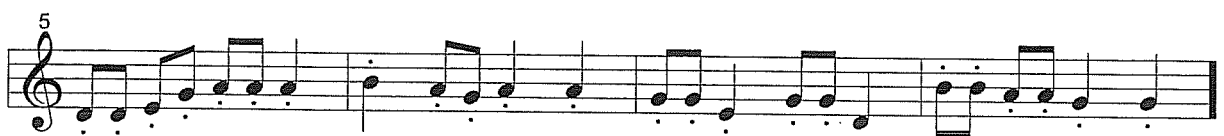
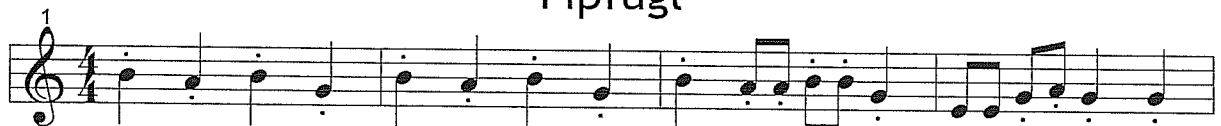
Prik ud



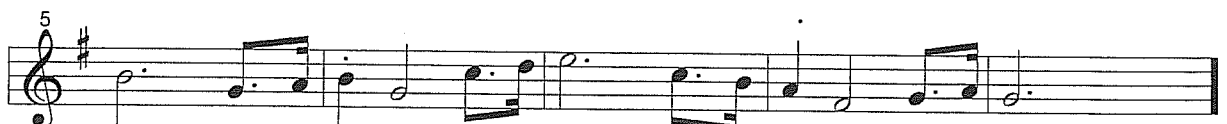
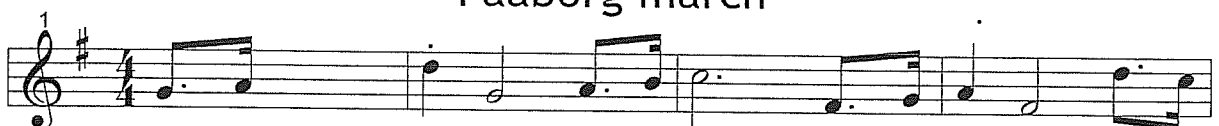
Flodhest



Pipfugl



Faaborg march





I legato glider tonerne over i hinanden. De behøver ikke at hænge sammen som ved bindebuer, men skal komme i samme luftstrøm. Legatobuen viser hvor "frasen" (der kan sammenlignes med en sætning) begynder og ender. Inden for denne må man ikke trække vejret.

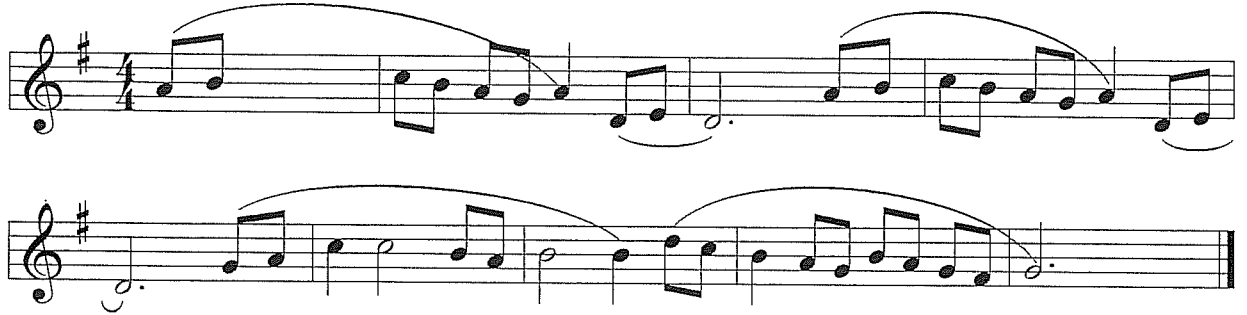
Hey du!

LarsP


Danmarksvisen



Svane-enge





Portemento vises over tonen ved en lille streg: 

Tonen er lang, men ikke sammenhængende med den næste. Den skal altså holdes så langt som muligt og stoppes så der bliver et lille "hul" til næste tone. Man kan evt. åbne munden (lave fiskemund) inden næste tone sættes an.

Accent er en kraftig fremhævning af en tone: 

Man sætter tonen an, med et pres fra maven (ligesom "HEY" øvelserne ved tonen H).

Morse-march

Noahs Ark

Maltes vuggevis



1. Sig ordet "kylling" - brug godt med luft på den første stavelse.
2. Syng "Stave stenegård" på ky-lyden (brug masser af luft på k-et).
3. Spil herefter samme melodi kun med ky-stød. Spil langsomt, så du får alle stødene rigtige.
4. Prøv så at skifte mellem dit normale stød(ty) og det nye stød(ky). Spil langsomt i starten og sæt efterhånden melodien op i tempo. Hvor hurtigt kan du spille den?
5. Brug dobbeltstød hver gang, du skal spille hurtigt.

Ty ky ty ky ty ky ty ty ky ty ky ty ky ty

5
ty ky ty ky ty ky ty ky ty ky ty ky ty

Tykelity

Ty Ky Ty Ky Ty osv.

NB De fire næste øvelser kan spilles i alle tonearter - se afsnittet omkring skalaer. Øv de forskellige skalaer så du kan bruge dem i de næste melodier.

Dobbelt op

ty ty ky ty ky ty ky osv.

5



Den friske lille fynbo

6

11

Op og ned

6

11

Stigen

5



Flyt fingrene 1



D.C. con rep.

Flyt fingrene 2



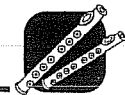
D.C. con rep.

Rytterne

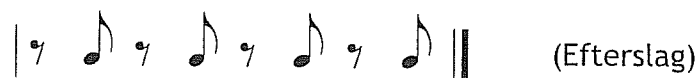



Fest & ballade





En synkope kan sammenlignes med at spille efterslag. Man spiller udenfor selve slaget.



Vi kender også synkopen i rytmen "Fåborg på Fyn"  fra Rytmeskolen.

Spilopper

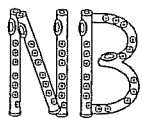


Er du med på noden?



Tøndermarch





Trippelstød fungerer på samme måde som dobbeltstød, man udelader blot det sidste "ky-stød", så tungen bevæger sig "ty-ky-ty-ty-ky-ty osv. Se øvelse 1

Bakken

ty ky ty ty ky ty ty ky ty ty ky ty etc...

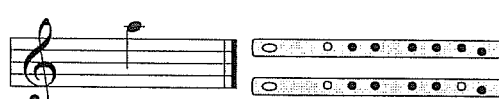
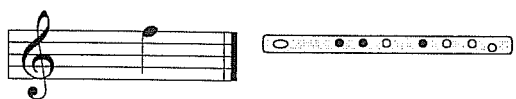
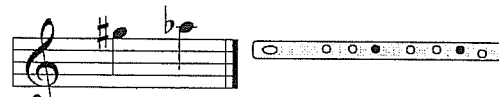
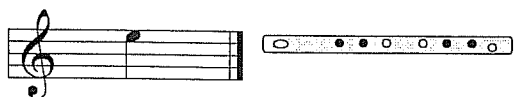
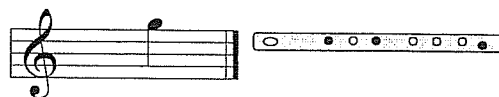
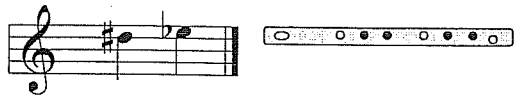
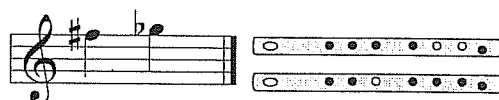
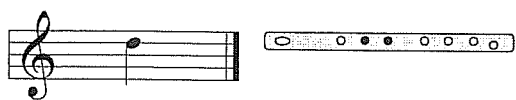
UlrichP

Fredericia-marchen

ty ky ty

O.B. - march







C-dur skala



- tonearter

G-dur skala



D-dur skala



A-dur skala



E-dur skala



H-dur skala



F[#]-dur skala

F-dur skala

b- tonearter

B^b-dur skalaE^b-dur skalaA^b-dur skalaD^b-dur skalaG^b-dur skala



Stille nu

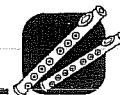
Ukendt

Ude midt i Rude Skov

Ukendt

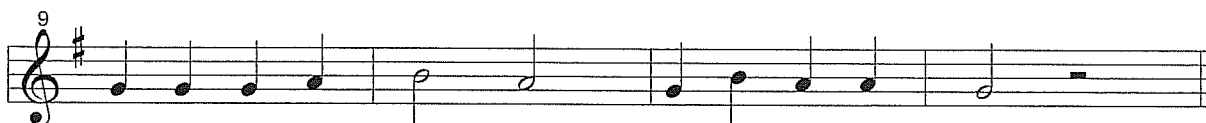
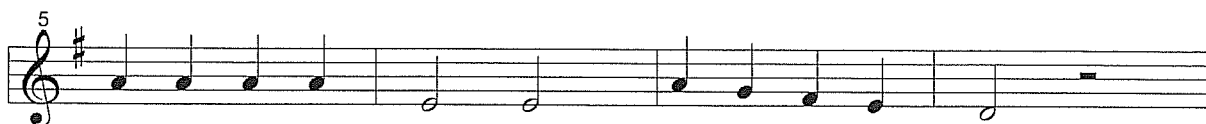
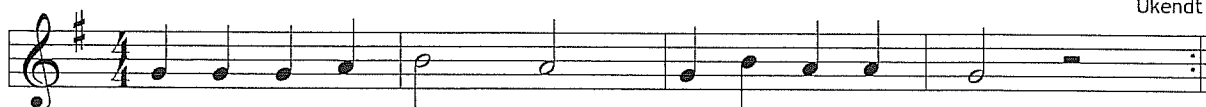
Hund og Hare

Ukendt



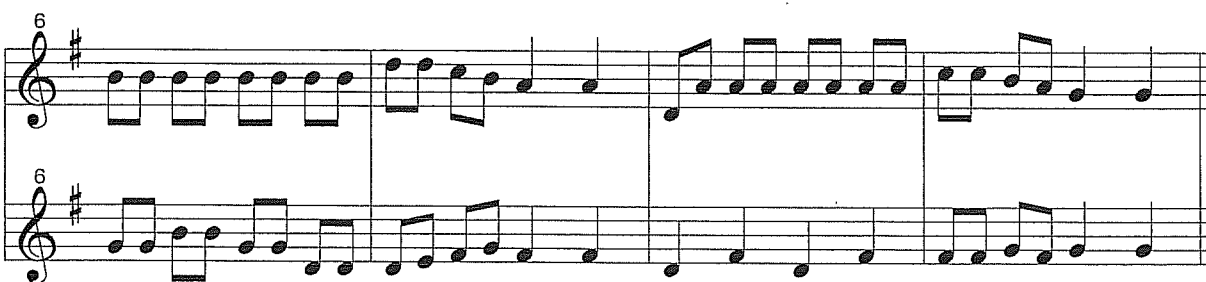
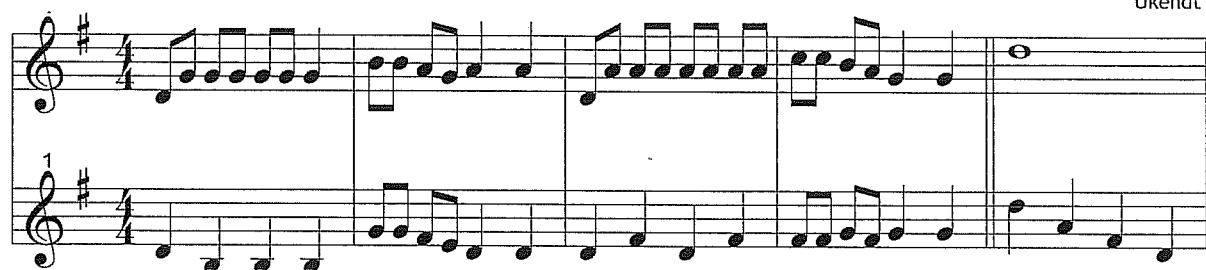
Pjerrot sagde til månen

Ukendt



Svinehyrden

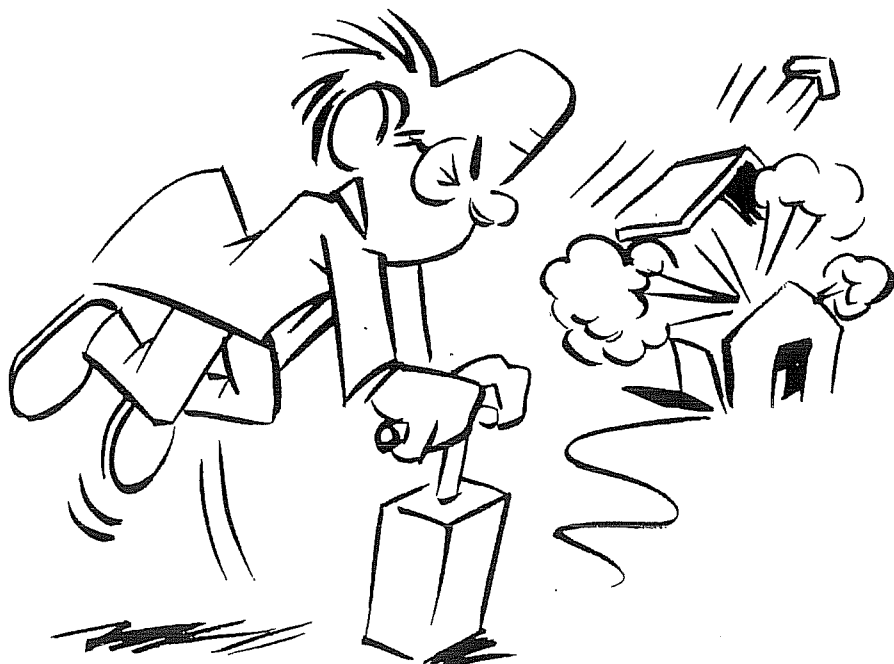
Ukendt





Heksemutter

Ukendt





Flaskerne stemmes, så de angivne toner fremkommer.

Stille nu

Sheet music for the exercise "Stille nu". It consists of two systems of three staves each, labeled H, G, and A. The first system is for the first three notes, and the second system is for the next three notes. Each staff contains a sequence of notes and rests in 2/4 time.

Cola - Lone

Sheet music for the exercise "Cola - Lone". It consists of four staves labeled G1, E1, G2, and E2. The music is in 4/4 time and contains a sequence of notes and rests across four measures.



Maria

Sheet music for the piece "Maria" in 4/4 time, featuring three staves labeled G, E, and A.

G: Treble clef, 4/4 time. Notes: G4 (quarter), A4 (quarter), B4 (quarter), C5 (quarter), G4 (quarter), A4 (quarter), B4 (quarter), C5 (quarter), G4 (quarter), A4 (quarter), B4 (quarter), C5 (quarter), G4 (quarter), A4 (quarter), B4 (quarter), C5 (quarter).

E: Treble clef, 4/4 time. Notes: E4 (quarter), F4 (quarter), G4 (quarter), A4 (quarter), E4 (quarter), F4 (quarter), G4 (quarter), A4 (quarter), E4 (quarter), F4 (quarter), G4 (quarter), A4 (quarter), E4 (quarter), F4 (quarter), G4 (quarter), A4 (quarter).

A: Treble clef, 4/4 time. Notes: A3 (quarter), B3 (quarter), C4 (quarter), D4 (quarter), A3 (quarter), B3 (quarter), C4 (quarter), D4 (quarter), A3 (quarter), B3 (quarter), C4 (quarter), D4 (quarter), A3 (quarter), B3 (quarter), C4 (quarter), D4 (quarter).

Sharm el sheik

Sheet music for the piece "Sharm el sheik" in 4/4 time, featuring four staves labeled H, A, G, and E.

H: Treble clef, 4/4 time, key signature of one sharp (F#). Notes: H4 (quarter), A4 (quarter), G4 (quarter), F#4 (quarter), H4 (quarter), A4 (quarter), G4 (quarter), F#4 (quarter), H4 (quarter), A4 (quarter), G4 (quarter), F#4 (quarter), H4 (quarter), A4 (quarter), G4 (quarter), F#4 (quarter).

A: Treble clef, 4/4 time, key signature of one sharp (F#). Notes: A4 (quarter), B4 (quarter), C5 (quarter), D5 (quarter), A4 (quarter), B4 (quarter), C5 (quarter), D5 (quarter), A4 (quarter), B4 (quarter), C5 (quarter), D5 (quarter), A4 (quarter), B4 (quarter), C5 (quarter), D5 (quarter).

G: Treble clef, 4/4 time, key signature of one sharp (F#). Notes: G4 (quarter), A4 (quarter), B4 (quarter), C5 (quarter), G4 (quarter), A4 (quarter), B4 (quarter), C5 (quarter), G4 (quarter), A4 (quarter), B4 (quarter), C5 (quarter), G4 (quarter), A4 (quarter), B4 (quarter), C5 (quarter).

E: Treble clef, 4/4 time, key signature of one sharp (F#). Notes: E4 (quarter), F#4 (quarter), G4 (quarter), A4 (quarter), E4 (quarter), F#4 (quarter), G4 (quarter), A4 (quarter), E4 (quarter), F#4 (quarter), G4 (quarter), A4 (quarter), E4 (quarter), F#4 (quarter), G4 (quarter), A4 (quarter).



(A)

(E)

(H)

(D)



Vejrtrækningslege

Ballonleg 1

Se, hvor stor du kan gøre en ballon i én vejrtrækning.

Ballonleg 2

Tag en dyb indånding. Vent i ca. 3 sek., mens du holder luften inde og tag så en ekstra indånding.

Pust al luften ud i en ballon.

Blev den større end før?

Se, hvor lang en tone du kan blæse i fløjten på én vejrtrækning.

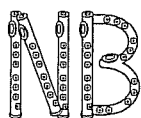
På ryggen med bog på maven

Læg dig fladt på ryggen og placér en bog på maven. Luk øjnene og slap af. Efter et stykke tid åbner du øjnene og kigger på bogen. Nu skulle du gerne se, at bogen bevæger sig op og ned i takt med din vejrtrækning.

Prøv nu at bevæge bogen op og ned ved at bruge mavemusklene i stedet for vejrtrækningen.

Lokomotivleg

Gå rundt i en rundkreds mens I går i takt. Træk vejret ind på 1 og pust ud på 2, 3 og 4. Prøv derefter at trække vejret ind lige før 1, og pust ud på 1, 2, 3, og 4.



Disse lege er gode til at træne en rigtig vejrtrækning, hvor det er maven, der gør arbejdet. Bruges i de første lektioner.



Blæselege

Pusterørsleg

Rul en papirskugle, så den fylder hullet i et toiletrullerør.
Hvor langt kan du puste kuglen ud?
Kan du ramme en spand der står midt i lokalet?

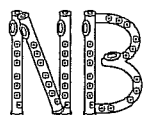
Spytteleg

Læg et riskorn på din tungespids.
Se om du kan ramme spanden, når du ”spytter” den af sted.

Prøv også at stille toiletrullerøret foran dig på bordet, og spyt riskornet af sted, så det rammer røret, og vælt det med den luft, du puster ud.



Husk af få luften ned i maven
Og at sænke skuldrene!



Disse lege træner blæseteknikken,
så man lærer at støde tonerne.

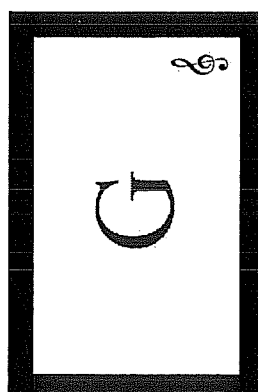
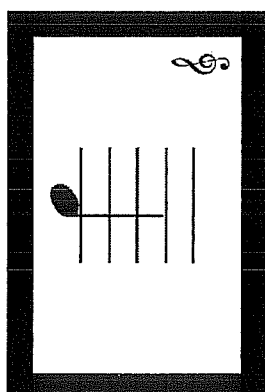
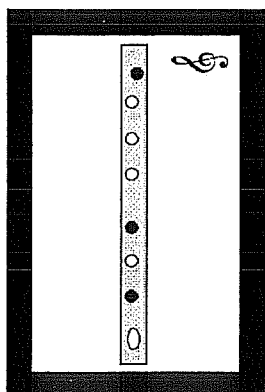
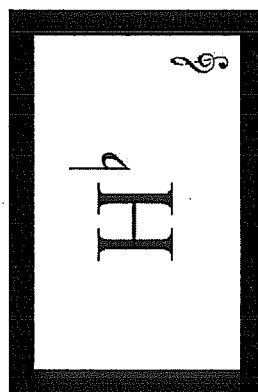
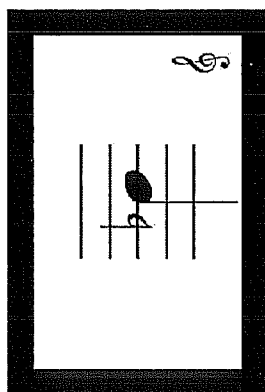
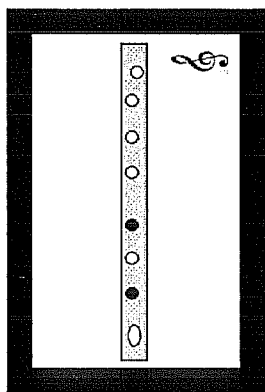
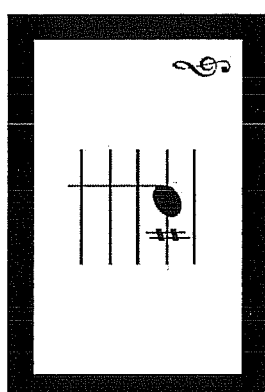
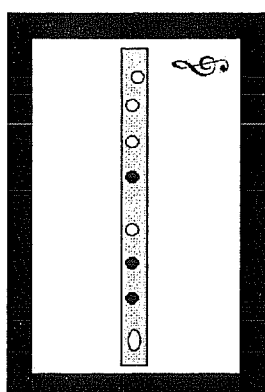
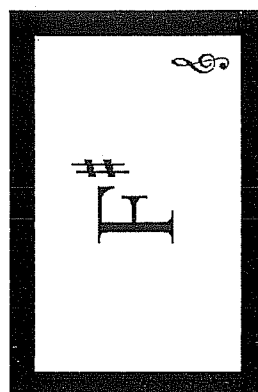
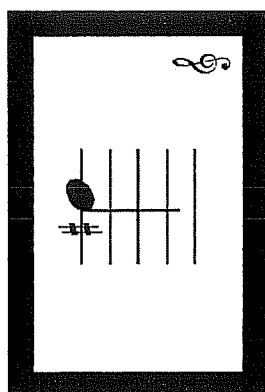
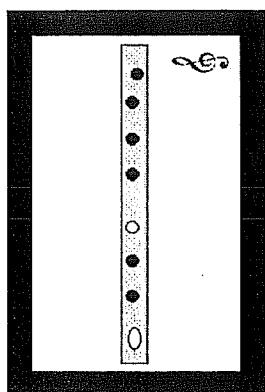
Vendespil (se efterfølgende sider)

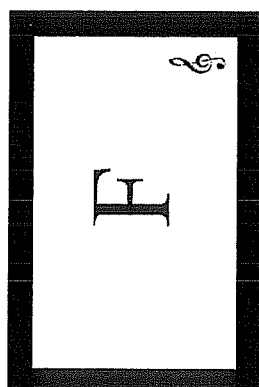
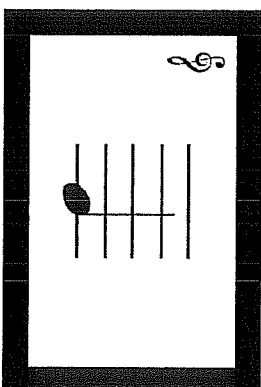
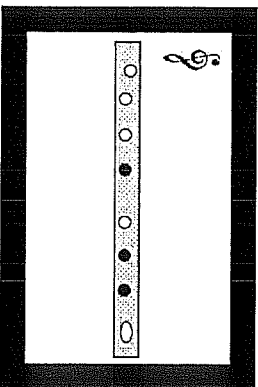
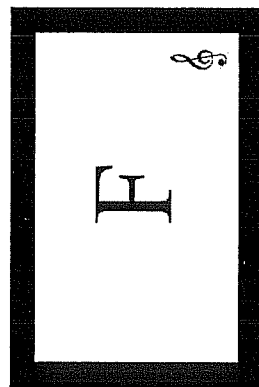
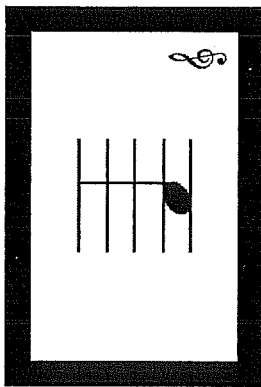
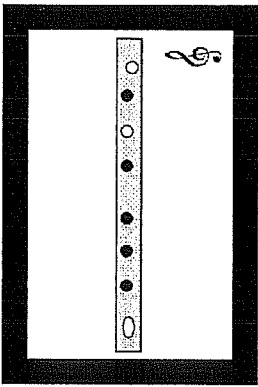
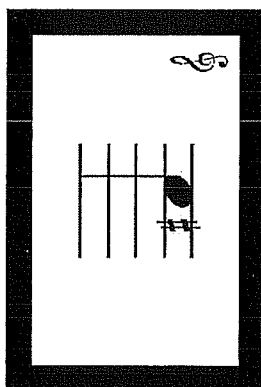
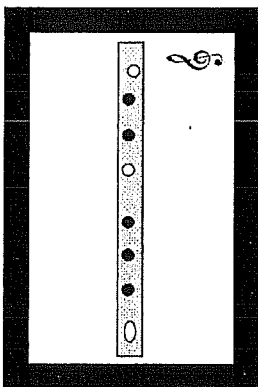
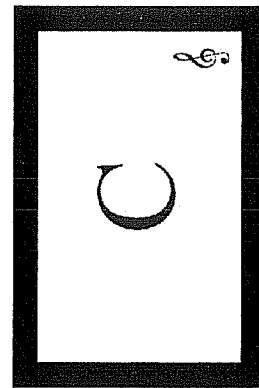
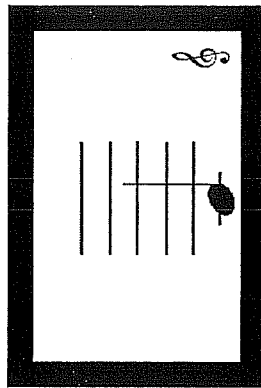
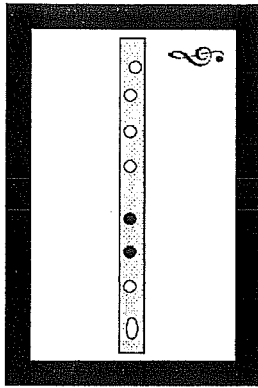
Klip vendespilsbrikkerne ud og lim dem op på et stykke karton, så man ikke kan se igennem dem!

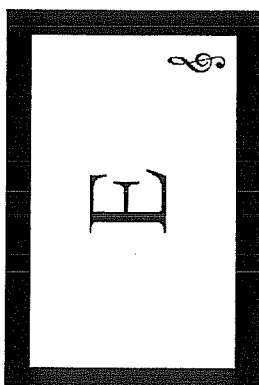
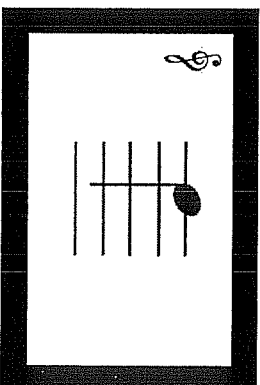
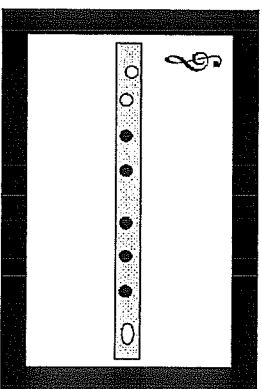
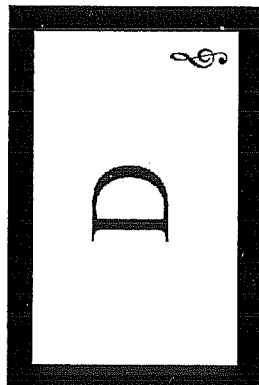
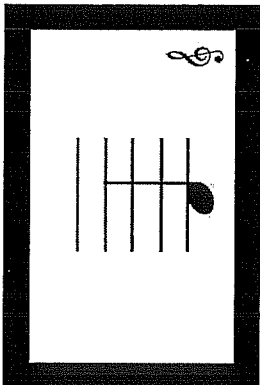
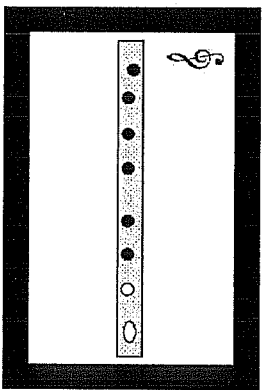
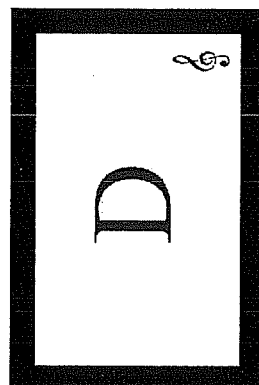
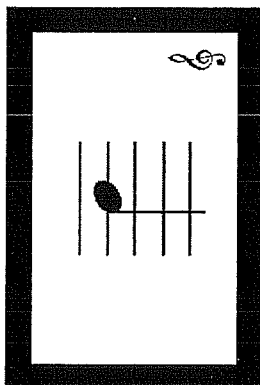
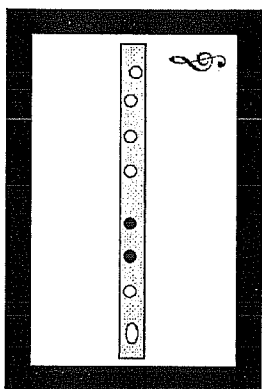
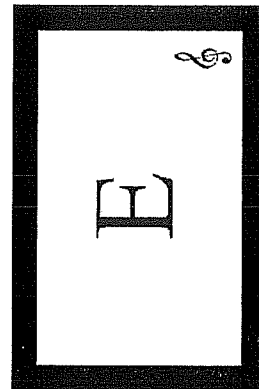
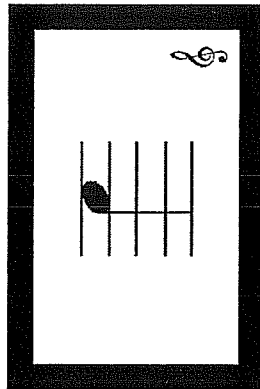
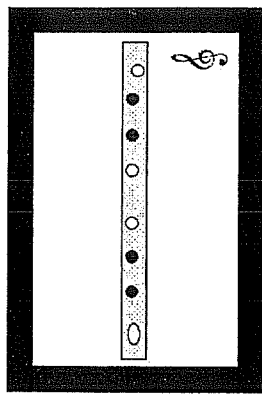
Man kan tage så mange toner med som eleverne kan, og kan nøjes med to af kortene til hver tone, hvis tre kort bliver for uoverskueligt.

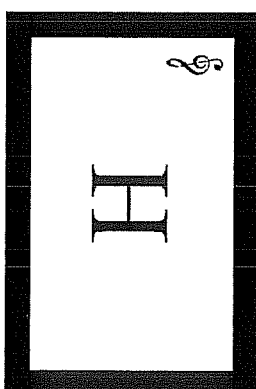
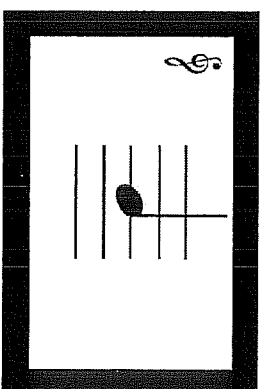
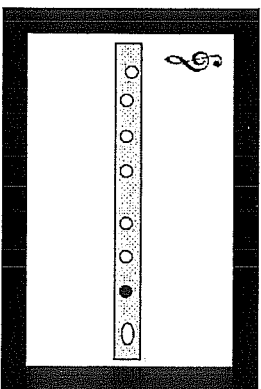
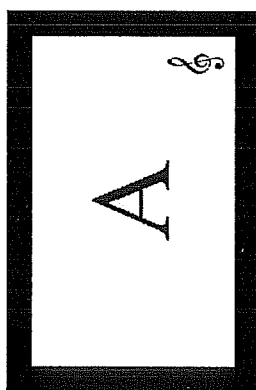
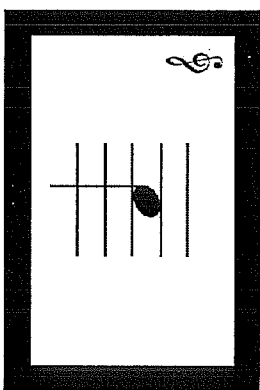
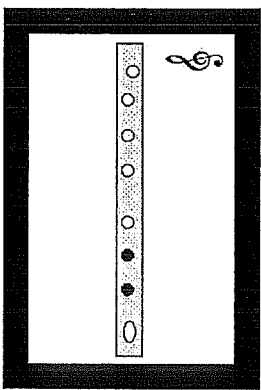
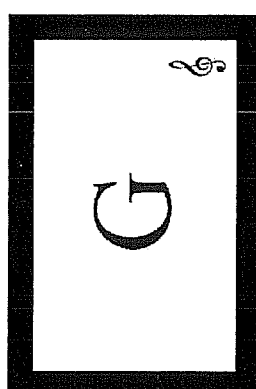
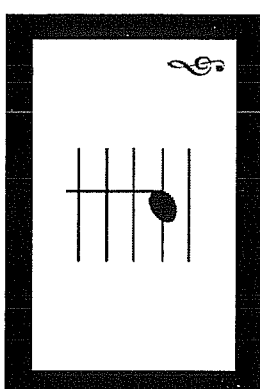
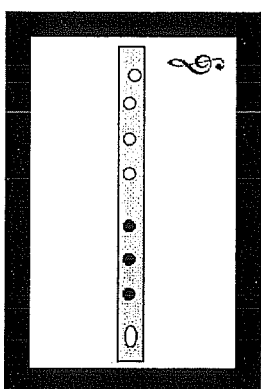
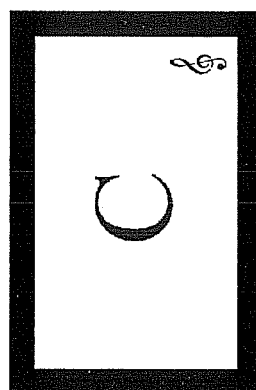
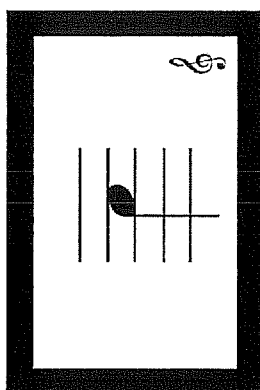
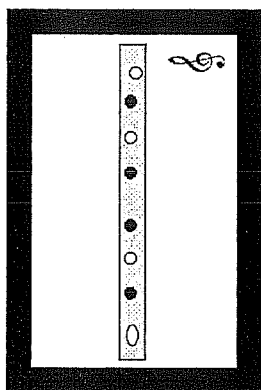
NB: Husk at kopiere vendespillet inden du klipper.

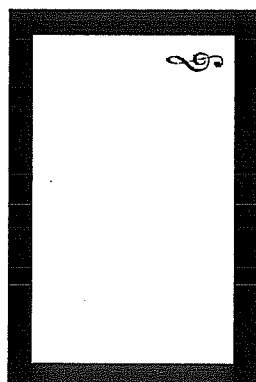
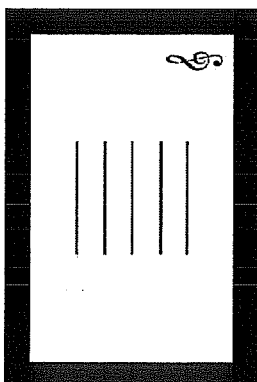
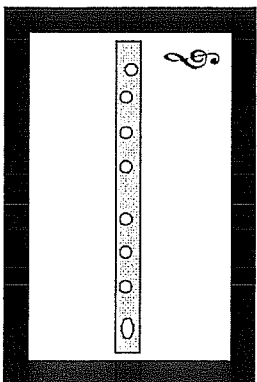
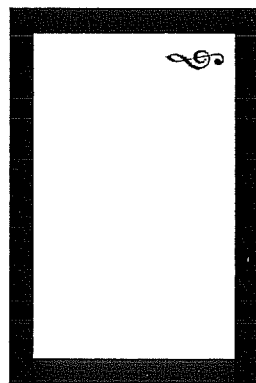
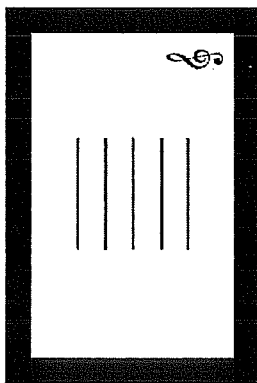
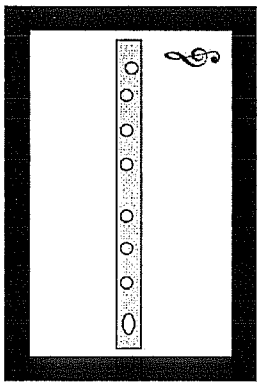
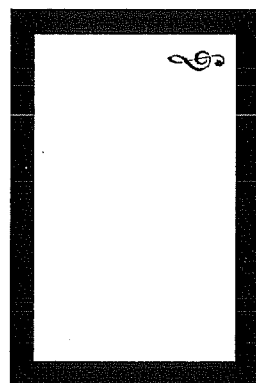
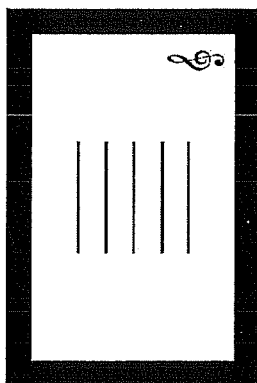
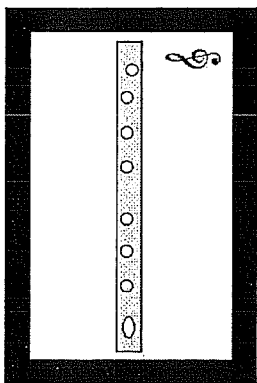
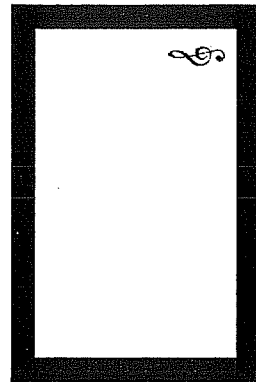
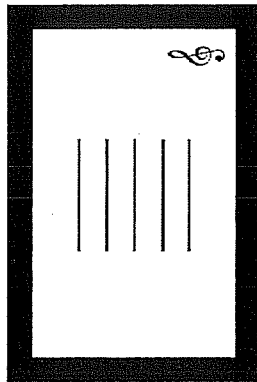
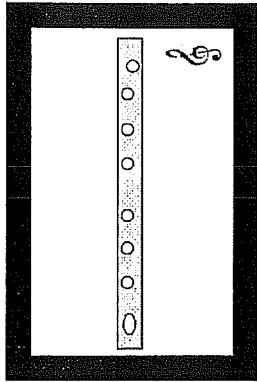














Betegnelser for dynamikken (styrkegraden)

Forkortelsen	Navnet	Betydning
<i>ppp</i>	piano pianissimo	så svagt som muligt
<i>pp</i>	pianissimo	meget svagt
<i>p</i>	piano	svagt
<i>mp</i>	mezzopiano	mellemsvagt
<i>mf</i>	mezzoforte	mellemkraftigt
<i>f</i>	forte	kraftigt
<i>ff</i>	fortissimo	meget kraftigt
<i>fff</i>	forte fortissimo	så kraftigt som muligt
>	accent	do
^	accent	meget kraftig markant node
<i>sf</i>	sforzandopiano	accent fulgt af piano
	crescendo	gradvist kraftigere
cresc.	do	do
	diminuendo/decrescendo	gradvist svagere
dim.	do	do

Tempo - betegnelser

Betegnelse	Betydning
Grave	tungt
Largo	bredt
Lento	langsomt
Adágio	roligt
Larghétto	mindre bredt end largo
Moderátto	mådeholdent
Andánte	gående
Andantino	lidt hurtigere end andánte
Allegrétto	knap så hurtigt som.....
Allégro	hurtigt
Presto	ilsomt
Con brio	med ild
Prestissimo	så hurtigt som muligt
Molto	meget (meget hurtigt)
Poco	Lidt (lidt efter lidt crescendo)
Súbito	pludselig (pludselig meget kraftigt)
Piú	mere (mere ilsomt)

Betegnelser for tempo-forskydning.

Betegnelse	Betydning
Ritadándo	efterhånden langsommere og langsommere
Ralletándo	tøvende, gradvist langsommere
Stringéndo	fremadbevægende
Accelerándo	efterhånden hurtigere og hurtigere.





Andre meget brugte betegnelser:

Acc Accelerando

Al fine

D.C. Da Capo

D.S. Dal Segno

Fine

Rall. rallentando

Rit. ritardando

Staccato sta

Legato

Meno

Piu

Poco a poco

Solo

Tutti

Piu mosso

Sempre

Senza rep

Con rep

Ad libitum ad lib

Arpeggio

Atonel

Rubato

Simili

Unison



Dobbel kryds

hedder Gisis - altså to gange is

Gradvist hurtigere

Til Fine

Forfra

Fra tegnet %

Slutning

Gradvist langsommere/døende
doKort - hver tone klinger
med bundne toner

Mindre

Mere

Lidt efter lidt

At spille alene

Alle spiller

Hurtigere

Stadigt, tørt

Uden repetition

Med repetition

Efter behag

med brudte akkorder, som på harpe

uden grundtonefornemmelse

med afvigelse fra grundtempo

det samme

enstemmigt

