

EN PRAKTISK METODEGUIDE TIL MUSEUMSSAMTALER

EN DIALOGISK OG
RELATIONSSKABENDE TILGANG



MUSEUM GIVE



Nationalmuseet

Forfattere: Celia E. Simonsen, Rune T. Clark, Nanna Dahl og Nanna Holdgaard

Stor tak til: lærere og elever fra 10'ende i Fredericia og Studie 10 i Bramming og Esbjerg.

Forsidebillede: Fotografier fra workshop på Museum Give. Billeder taget af eleverne fra 10'ende i Fredericia.

Grafik: Lynglund

Korrektur: Jesper Høgdal

Projektet er støttet af Slots- og Kulturstyrelsen.



SLOTS- OG KULTURSTYRELSEN

EN PRAKTISK METODEGUIDE TIL MUSEUMSSAMTALER

10. klasse adskiller sig fra udskoling i grundskolen og fra andre ungdomsuddannelser – både i forhold til uddannelsesstrukturen og de unges årsager til at gå der. Men hvordan når vi på museerne 10.-klasseseleverne med vores formidling? Hvad er god museumsundervisning for dem? Hvad er deres interesser? Hvordan vil de gerne tildales og mødes?

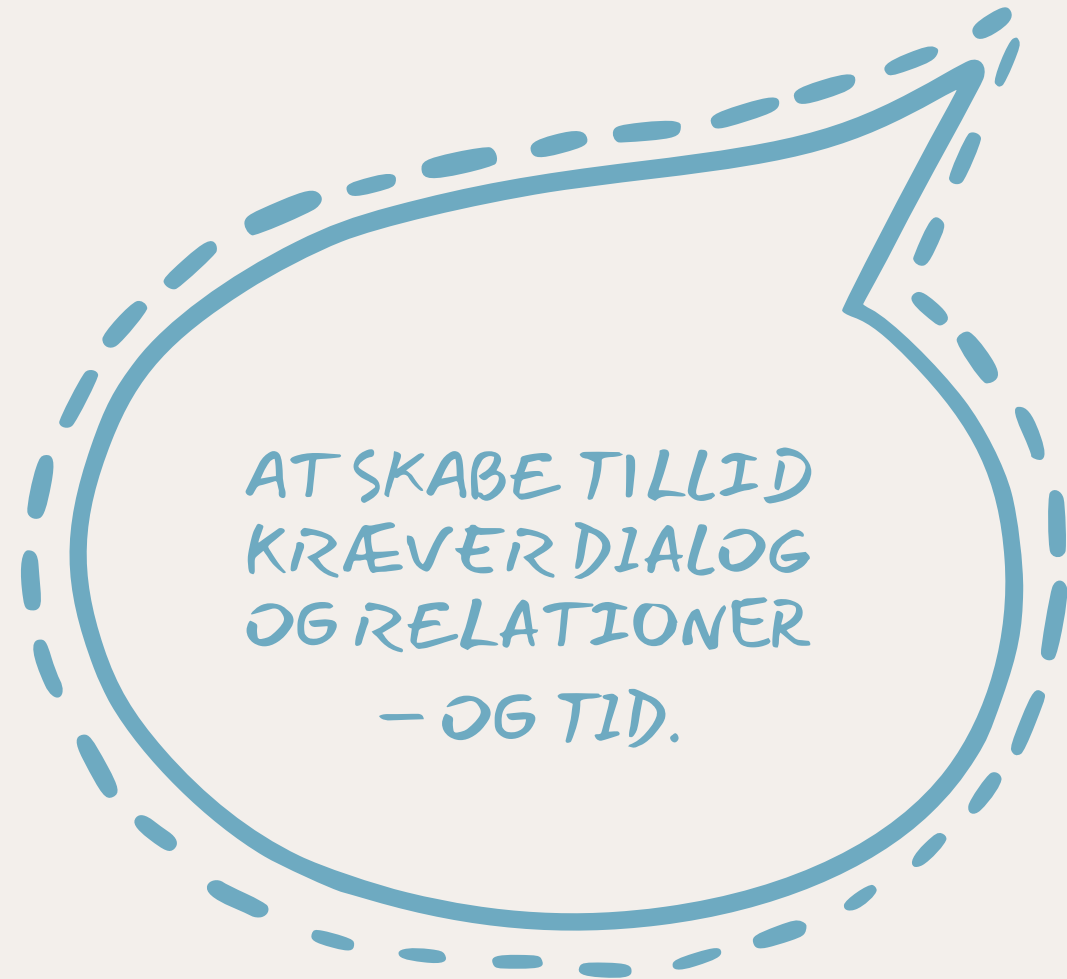
Denne metodeguide er en introduktion til seks dialogiske og relationsskabende metoder, som bygger på resultater og erfaringer fra projektet Museumsamtaler – I dialog med unge i 10. klasse.

Metoderne er målrettet museer, der gerne vil udvikle nye eller forbedre eksisterende undervisningsforløb til 10.-klasser og inddrage de unge i undersøgelses- og udviklingsforløbet.

FORDOMME

I Museumssamtaler anvender vi begrebet fordomme med inspiration fra den hermeneutiske tilgang, hvor en fordom betragtes som en forudgående dom i en forståelsesproces – en for-dom. Præmissen er, at ingen træder neutralt ind i mødet med mennesker, et sted eller en situation. Vi kommer alle med vores egne for-domme når vi møder verden, og det er i det møde, at vi former og genforhandler vores forståelse.

Vores for-domme bliver således kontinuerligt formet, udfordret og forandret, og det er denne dialogiske forståelsesramme med 'mulighed for forandring', vi anvender i projektet Museumssamtaler. Ved at vi hver især italesætter vores gensidige fordomme om hinanden (de unges fordomme om museer og museernes fordomme om unge i 10. klasse), har vi udfordret vores syn på os selv og hinanden, hvilket har åbnet for en tillidsfuld dialog om, hvordan museerne i fremtiden kan blive bedre til at imødekomme unge i 10. klasse.

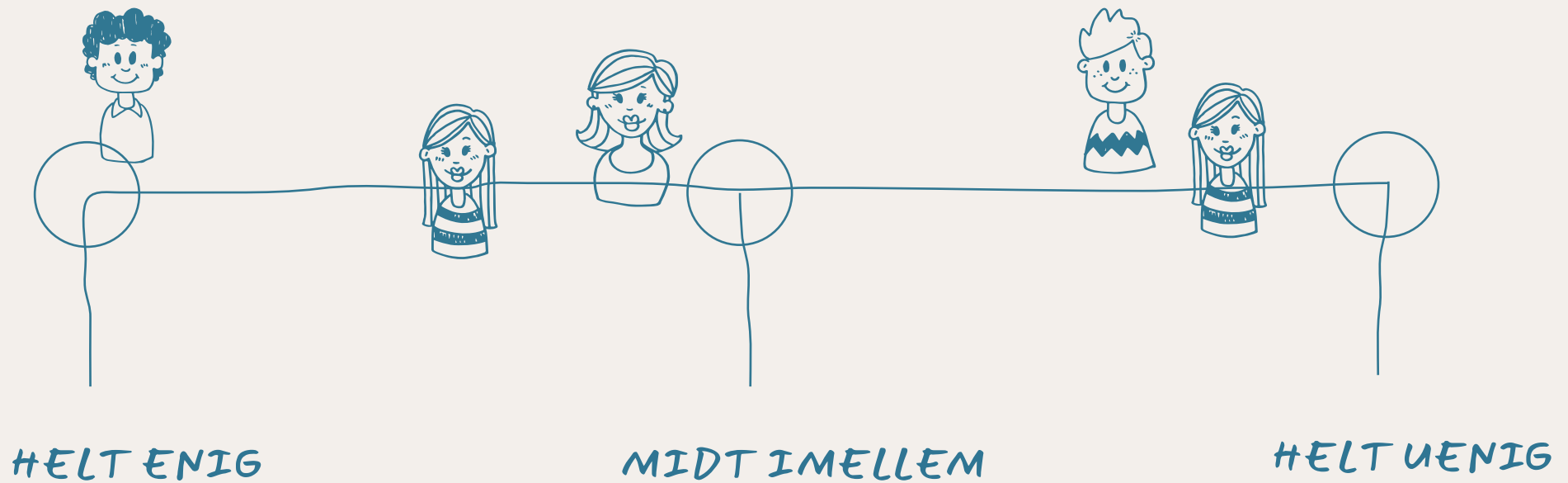


METODEANBEFALINGER

- **Vær oprigtig, nærværende og afsæt tid:** I arbejdet med inddragende undersøgelser af nye, såvel som gamle brugergrupper, er tillid en vigtig faktor, der muliggør udveksling af holdninger og erfaringer. Tillid opbygges især igennem nærvær. Afsæt tid nok og indlæg eventuelt flere besøg.
- **(Be)Vis at du er oprigtigt interesseret:** Spørg ind, vær nysgerrig. Eleverne er eksperterne og det må de gerne kunne mærke.
- **Undlad lange oplæg og forklaringer:** Kan du undlade envejskommunikation, der varer længere end 5 minutter?.
- **Giv de unge mulighed for at komme til orde.**
- **Sørg for at lave opgaver, som ikke kun skal løses skriftligt eller mundtligt, men også inddrager kreative elementer:** Forløbet må gerne afspejle, at I befinder jer i et andet læringsrum, der adskiller sig fra skolens formelle læringsrum.
- **Undgå lange plenumdiskussioner og opsamlinger:** prioritér hellere samtaler i mindre grupper, hvor eleverne oftere vil være trygge til at sige deres mening.
- **Overvej, hvilken tid på skoleåret, du møder de unge:** lige efter sommerferien har eleverne i 10. klasse lige mødt hinanden og behovet for intern socialisering er størst.
- **Involver museumskolleger,** som laver og gennemfører undervisningsforløb, så der sker en naturlig vidensoverførsel.
- **Husk at dokumentere** og nedskrive konklusioner undervejs, så du ikke glemmer dem.
- **Husk at sørge for at indhente tilladelser** fra forældre og værger, hvis du indsamler personfølsomme oplysninger eller tager billeder. De fleste elever i 10. klasse er under 18 år.

VÆRDILINJEN

Hvor står du?



Formål:

Værdilinjen opfordrer den enkelte deltager til at tage stilling til egne for-domme og holdninger.

Anvendelse:

Værdilinjen giver anledning til smil og latter og kan både fungere som en indledende icebreaker og bidrage til et sikkert rum for den videre dialog. Metoden kan også være en energizer undervejs eller være en afsluttende opsamling på mødet eller workshoppen. Deltagerne skal op at stå og i bevægelse.

Hvor lang tid:

ca. 5 minutter.

Eksempel:

En 10. klasse deltager i en workshop. Eleverne bliver bedt om at rejse sig og forestille sig en linje, der strækker sig fra den ene side af klassen til den anden. Linjens ene yderpunkt er "helt enig", mens det andet yderpunkt er "helt uenig". Nu skal alle eleverne tage stilling til, hvor enige eller uenige de er i udsagnet: "Jeg elsker at gå på museum," herefter skal de stille sig det sted på linjen, der passer bedst til dem. Eleverne må også gerne stille sig andre steder på linjen, hvis det passer bedre.

Hav gerne 2-3 udsagn og spørgsmål klar til værdilinjen, og start eventuelt ud med et 'ufarligt' udsagn som fx "Jeg er megafrisk i dag" vs. "Jeg er dødtræt i dag". Følg gerne øvelsen op med spørgsmål som "Hvorfor står du her og ikke længere ude til højre?" eller "Hvorfor har du ikke flyttet dig?".

KAST-OG-GRIB

Formål:

Kast-og-grib er en gruppeøvelse, som sikrer at alle deltagere får tale-tid og bliver lyttet til.

Anvendelse:

Kast-og-grib fungerer godt til idéudveksling eller som en opsamlende gruppeaktivitet, som afslutning på en diskussion, øvelse eller workshop. Den stiller krav til deltagerne om at være stille og lytte til hinanden. Alle skal besvare det samme spørgsmål eller fuldende en sætning, ingen taler i munden på hinanden eller får lov til at gemme sig. Hvis de unge ikke kender hinanden, kan det være en øvelse, der med fordel kan anvendes som en afslutning, hvor der bliver samlet op.

Hvor lang tid:

Afhænger af antal deltagere.

Ca. 10 minutter for en klasse på 21 elever.

Eksempel:

21 elever fra en 10. klasse bliver bedt om at stille sig i en rundkreds for at idéudveksle med udgangspunkt i de unges fordomme om museer.

En bold bliver kastet hen til en af eleverne, som skal fuldende sætningen:

“Jeg ville ønske, at et museum er et sted, hvor ...”

Eleven siger “... jeg kan være mig selv,” og så kaster han bolden videre til en anden fra gruppen. Dette fortsætter, indtil alle har fuldendt sætningen.



| Foto: Nanna Holdgaard, Nationalmuseet

FOKUSEREDE SAMTALER

Formål:

Korte fokuserede samtaler giver mulighed for at spørge ind til specifikke emner eller problematikker, som er blevet observeret i relation til undersøgelsens overordnede formål.

Anvendelse:

Fokuserede samtaler er en samtale- og undersøgelsesform, hvor grupper kan belyse et emne eller en problematik gennem en faciliteret dialog og diskussion imellem 2 og 5 deltagere.

En måde at starte samtalen på er at bede én fra gruppen om at færdiggøre sætningen: "Når jeg er på museum med klassen, er det fedt, hvis ...". Efterfølgende kan de øvrige deltagere kommentere, uddybe og forklare. Fordelene ved den fokuserede samtale frem for et interview er, at deltagerne skaber mening i fællesskab. Der er plads til forskellige holdninger og tid til refleksion. Metoden giver mulighed for at opnå indsigt i spørgsmål, der kan opstå undervejs i projektet, og den tillader, at de stille elever også kommer til orde.

Husk at tage noter eller at optage samtalen undervejs.

Hvor lang tid:

10-30 minutter.

Eksempel:

I Museumssamtaler vender vi kontinuerligt tilbage til spørgsmålet "Hvad er et godt museumsbesøg med skolen?" Klassen har tidligere diskuteret emnet i plenum, og typisk er det de samme få unge mennesker, der rækker hånden op. Ved at tale med eleverne i mindre grupper, skaber vi et rum, hvor der er ro og mulighed for at alle kan komme til orde og diskutere deres holdninger og erfaringer. Én efter én tager vi derfor grupperne med ud af klasselokalet. Vi finder et stille sted, hvor alle kan sidde behageligt. Vores opgave er at facilitere en samtale imellem de unge, og langt de fleste viser sig at have noget på hjerte, og bidrager gerne til samtalen.

De grupper, der venter inde i klassen, har fået til opgave at diskutere spørgsmålet i grupperne og skrive/tegne deres konklusioner ned på et stort stykke papir.

Fokuserede samtaler er udviklet med inspiration fra metoderne fokusgruppeinterview og teatersamtaler.

FOTOØVELSE

Formål:

Øvelsen har til formål at lade mindre grupper løse en opgave ved brug af fotodokumentation i en udstilling. Øvelsen giver tid til udforskning og refleksion på egen hånd og fordrer, at grupperne forsøger at nå til enighed.

Anvendelse:

Grupperne modtager hver især et polaroidkamera, eller de bruger deres egne mobiltelefoner. Det afgørende er, at grupperne har mulighed for at vise deres fotografier til resten af klassen. Fotoøvelsen kan med fordel anvendes som en åben og indledende øvelse, hvor deltagerne bliver "sluppet fri" på et museum eller i en udstilling.

Deltagerne kan frit gå rundt og beslutte hvilke fotografier de vil tage for at besvare opgavespørgsmålet. Øvelsen afsluttes med, at grupperne samles. Hver især udvælger grupperne 3-5 billeder, som, de mener, er de bedste til formålet. Afhængigt af klassen kan der enten anvendes korte præsentationer i plenum, eller facilitatoren kan gå rundt til de enkelte grupper og se deres resultater.



Plenumpræsentationer kan have en positiv effekt på elevernes arbejde med opgaven, da de ikke ønsker at fremstå uforberedte over for deres klassekammerater, men det er også vigtigt at understrege, at plenum ikke fungerer godt i alle klasser.

Hvor lang tid:

20 minutter i udstillingerne + 5 minutter til valg af billeder
+ 20 minutter til opsamling.

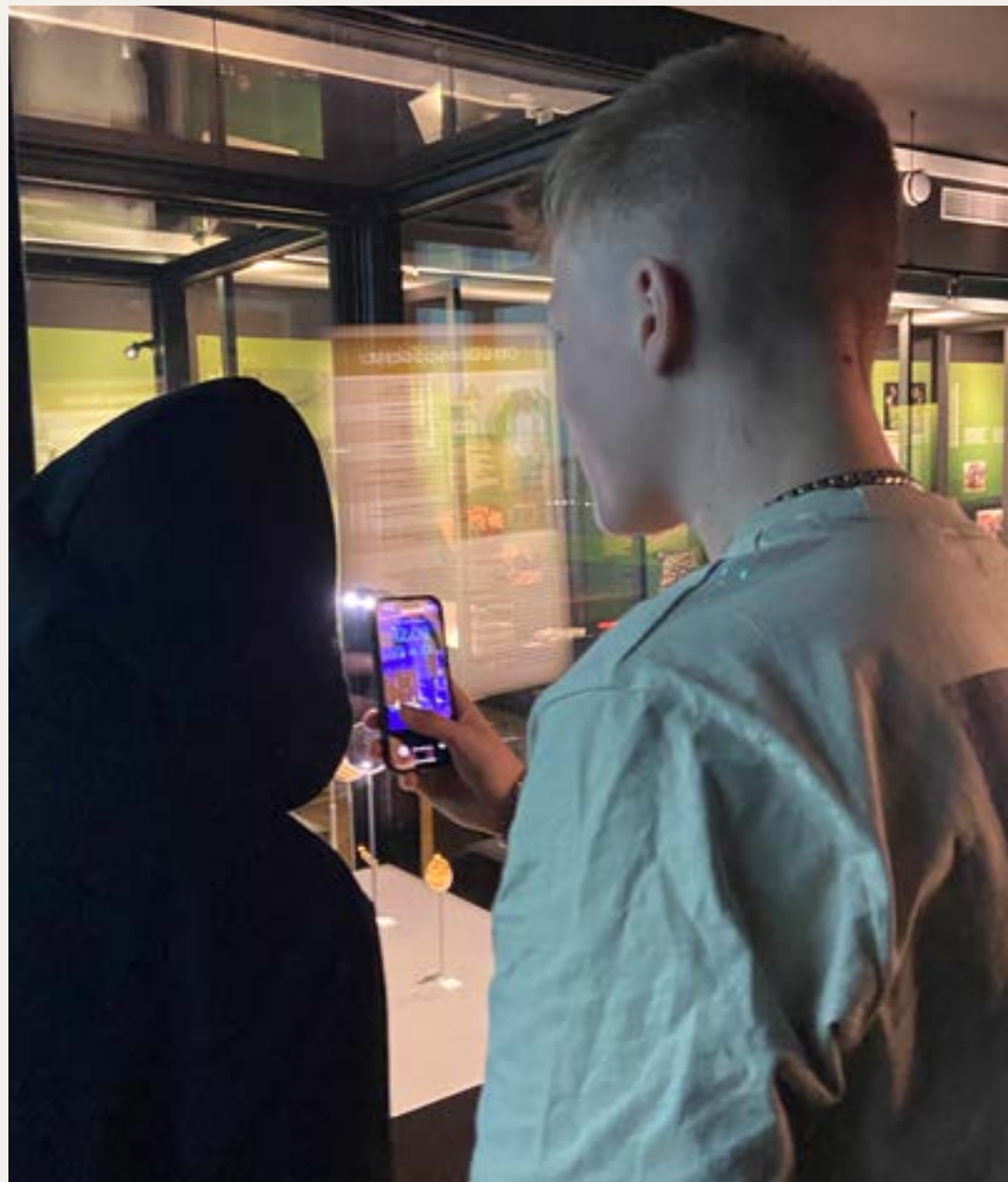
Eksempel:

De unge er inddelt i grupper a 5-6 elever. Grupperne sendes ud i en udstilling, hvor de skal tage fotos af ting, som de mener enten be- eller afkræfter deres fordomme om museer.

Imens de går rundt i udstillingen, skal der være en lærer eller en museumsperson i nærheden. Tilstedeværelse af en faciliterende voksen er vigtigt, såfremt eleverne får brug for hjælp til opgaven, for at støtte dialogen i gruppen og for at observere og lytte til elevernes refleksioner undervejs.

Efterfølgende samles klassen, og grupperne udvælger hver tre fotografier. Har eleverne brugt deres egen mobiltelefon, skal de printes ud, så billederne kan vises frem for resten af klassen under præsentationen. Øvelsen tager udgangspunkt i de unges konkrete oplevelser i udstillingerne og konkrete fotos og giver dermed en anden type refleksion.

| Foto: Nanna Holdgaard, Nationalmuseet



STORYBOARD

SCENE	SCENE	SCENE	SCENE	SCENE

Formål:

At lave et storyboard under en workshop, eller hjemme på skolen, kan støtte eleverne i at viderebearbejde og reflektere over det de beskæftigede sig med under workshoppen. Et storyboard kan ydermere støtte en videre dialog i projektet.

Anvendelse:

Storyboardet kan anvendes til at facilitere samtaler om, hvordan de unge selv forestiller sig et undervisningsforløb på et museum kunne forløbe. Hvordan vil de gerne tages imod? Hvilke aktiviteter skal forløbet indeholde? Er der spisepauser? Hvor længe er de på museet, og hvordan vil de gerne afslutte forløbet. Øvelsen er en visuel måde at åbne op for dialogen om, hvad et godt undervisningsforløb er set fra 10.-klasseselevers øjne.

Hvor lang tid:

20 minutter.

Eksempel:

En 10. klasse inddeles i grupper på 3-5 personer. Bed hver gruppe om at tegne et storyboard med mindst 3 scener, som forholder sig til, hvordan et godt museumsbesøg med skolen kan se ud. Det skal bestå af: ankomst, aktivitet og afslutning. Sørg for at understrege, at det ikke handler om de kunstneriske kvaliteter, og at tændstikmænd er okay.

Der må gerne bruges fotos eller udklip. Det er også vigtigt at understrege, at det er deres vision for et undervisningsforløb. Storyboardet kan fremlægges i plenum eller i mindre grupper. Fx som del af en fokuseret samtale.

FILM

| Video lavet af elever fra 10'ende i Fredericia



Formål:

Opgaven har til formål at lade eleverne producere en lille film, som besvarer et spørgsmål, der er relevant for undersøgelsen.

Anvendelse:

Opgaven skal løses i grupper, når de unge er tilbage på skolen. Den støtter således eleverne i at huske besøget på museet og kræver,

at eleverne forholder sig til emnet for undersøgelsen – også imellem workshops. Eleverne kan anvende deres egne mobiltelefoner, filmene må tage max 3 minutter, og det er op til grupperne at beslutte form, stil og indhold. Målet er at alle film er klar inden næste workshop, hvor filmene præsenteres for klassen.

Denne øvelse fordrer, at museet møder eleverne mere end én gang, at lærerne vil facilitere opgaven i skoleregii. Endelig skal eleverne have en klar forståelse af både spørgsmål og formål med opgaven. Det er en åben opgave, som ikke vil fungere i alle klasser, så det er en god idé at have rådført sig med lærerne inden.

Eksempel:

Eleverne er inddelt i fire grupper, som hver især skal besvare et spørgsmål med en kort film. Filmene skal tilsammen repræsentere et helt skolebesøg på et museum:

1. **Ankomsten til museet:** Hvordan vil eleverne gerne tages imod og mødes af museet.
2. **Undervisningsforløbet de modtager på museet:** Hvordan en rundvisning skal være for at være god.
3. **Gruppeaktivitet:** Hvad bør gruppeaktivitet være/ikke være. Hvad er vigtigt?.
4. **Afslutningen på besøget:** Hvordan skal et museumsbesøg afsluttes?.

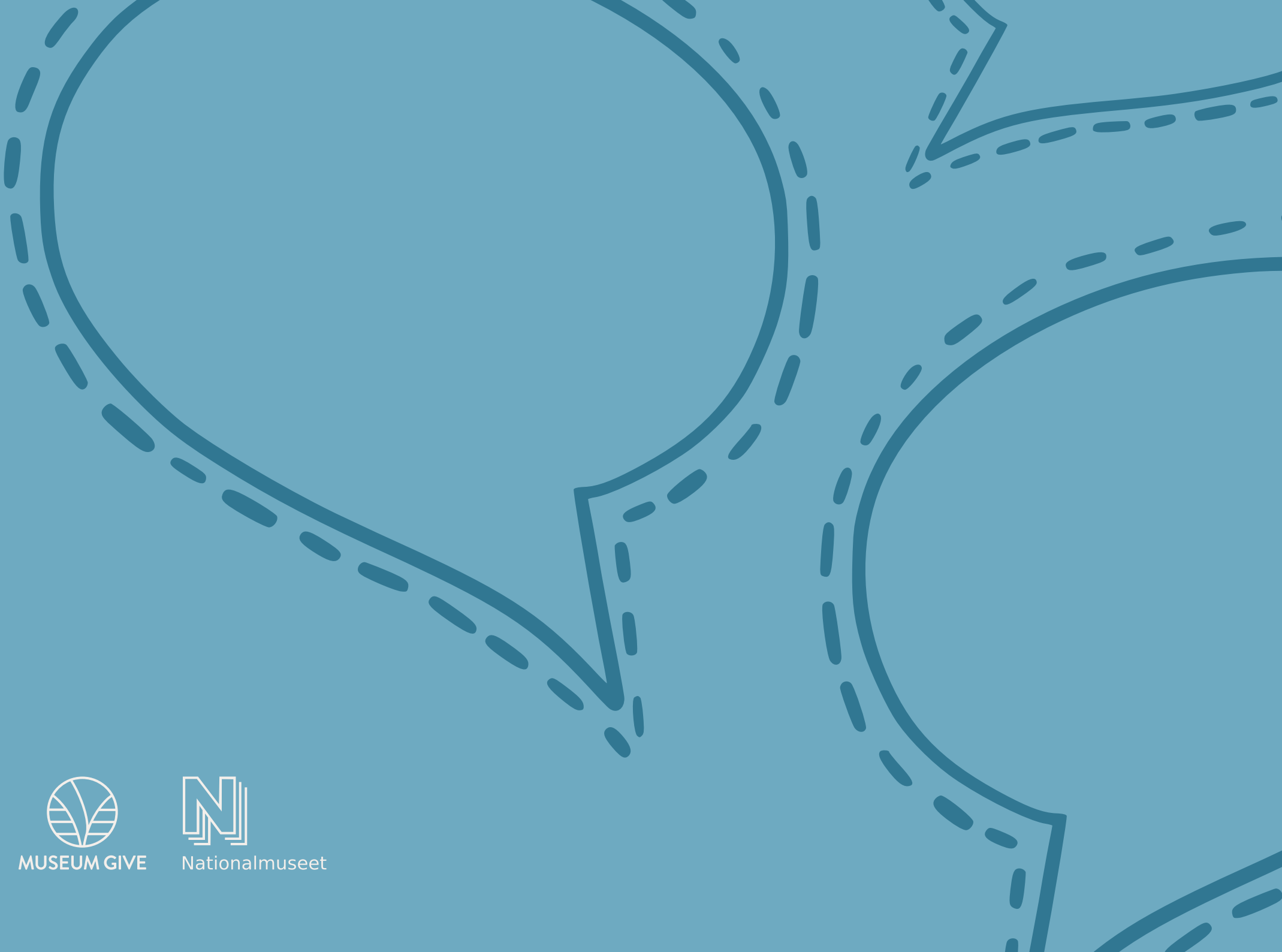
Næste gang vi mødes, indledes workshopen med en præsentation af alle gruppernes film, og der afsættes god tid til at tale om de idéer og tanker, der ligger bag. Her kan det være relevant at lægge mærke til, hvorvidt der er uenigheder i gruppen og spørge ind til de valg, de endte med at træffe for at lave filmen. Det kan ligeledes være givende at inddrage resten af klassen og lade flere synspunkter komme til orde.



Inspiration

Fokusgruppeinterview af Bente Halkier.
Samfundslitteratur.

Teatersamtaler af Louise Ejgod Hansen. Scenet.
<https://scenet.dk/projekter/teatersamtaler>



MUSEUM GIVE



Nationalmuseet