



Garmin BaseCamp & Garmin Zumo

Tips voor routes met routepunten

Deel 1

Voorwoord

Beste lezer,

In deze handleiding krijg je informatie over het maken of bewerken van routes met routepunten. In tegenstelling tot de zogenaamde TRACKS, kun je routes met routepunten snel en op eenvoudige wijze wijzigen. Bovendien kun je door het toevoegen van waypoints extra informatie toevoegen aan de route.

In het eerste deel beschrijf ik hoe je waypoints of (harde) routepunten kunt wijzigen zodat deze niet meer benoemd worden door bijvoorbeeld je Zumo 660.

Daarnaast kun je deze techniek ook gebruiken om je route aan te passen als je Zumo de route wilt splitsen omdat er teveel waypoints (routepunten) in zitten.

Voorwaarde voor het toepassen van deze techniek is dat je werkt met Garmin BaseCamp versie 4.3.5 of hoger.

In het tweede deel kun je lezen hoe je het beste routes kunt laden en opslaan in oudere toestellen zoals de Zumo 500 of de 660. Met de bovenstaande techniek (waypoints wijzigen in punten) kunnen snel storingen ontstaan waardoor routes niet meer goed werken. Hoe je dit kunt voorkomen en oplossen lees je in deel 2, dat alleen verkrijgbaar is bij de volledige handleiding.

In het derde deel beschrijf ik de meest voorkomende storingen die kunnen ontstaan en hoe je deze kunt oplossen. Ook deel 3 is alleen verkrijgbaar bij aankoop van de volledige handleiding.

Ik wens je alvast veel leesplezier.



Garmin BaseCamp & Garmin Zumo

Waypoints & Routepunten wijzigen
tot punten

Waypoints – Routepunten wijzigen

Inleiding

Waypoints of Routepunten.

Als je een route maakt in BaseCamp dan gebruik je veelal de functie 'nieuw waypoint' om plaatsen te markeren.

Zo maak je vaak eerst een startpunt en een eindpunt.

Hierna klik je dan bijvoorbeeld op de functie "een nieuwe route maken".

De gemarkeerde punten zijn dan herkenbaar als vlaggetjes op de kaart, die door de routelijn met elkaar verbonden worden.

Deze gemarkeerde punten zijn zichtbaar in het Bibliotheekvenster (linker kolom) van BaseCamp en worden in BaseCamp standaard benoemd (**waarschuwen bij aankomst**) .

Ik zal deze punten verder aanduiden als waypoints of routepunten.

Punten.

Gebruik je de functie "toevoegen" door met het potloodje op de kaart te klikken, dan worden deze punten automatisch in een route geplaatst. De punten zijn echter niet zichtbaar in het Bibliotheekvenster van BaseCamp. Afhankelijk van de gemarkeerde positie, wordt een punt automatisch door BaseCamp benoemd of niet benoemd (**niet waarschuwen bij aankomst – punt maken**).

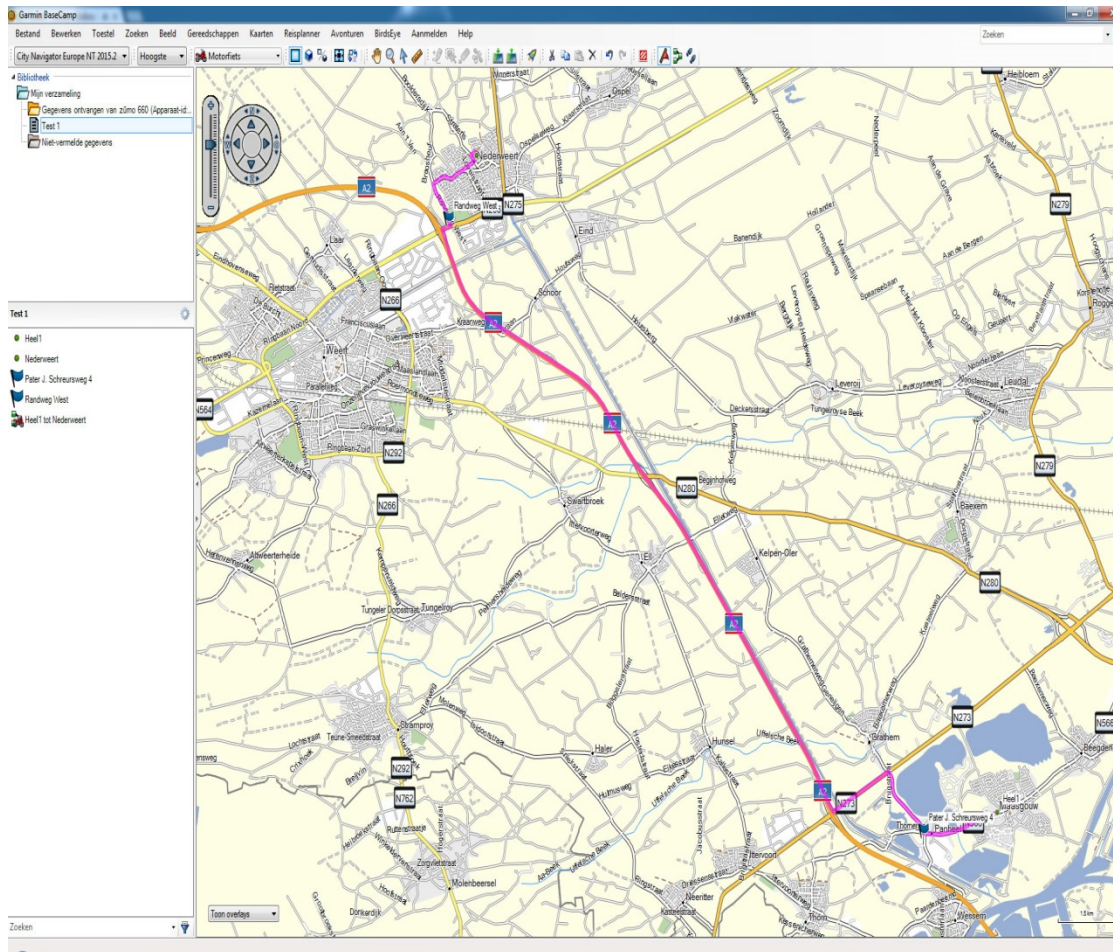
Deze punten, dus niet zichtbaar in het Bibliotheekvenster en/of niet waarschuwen bij aankomst, zal ik verder aanduiden als punten.

Shaping Points / shaping punten.

De tekst in de navigatietoestellen van de Zumo serie hanteert het begrip 'shaping points'. Dit kun je zien als een containerbegrip voor alle punten die het toestel herkent in een routebestand en die gerekend worden tot het aantal routepunten.

Waypoints – Routepunten wijzigen

de Route met de waypoints



In dit voorbeeld zie je een bestaande route met vier waypoints. Twee waypoints (start en einde) zijn herkenbaar aan het groengekleurde bolletje. Deze icoontjes heb ik zelf gekozen (waren eerst vlaggetjes). De twee tussenliggende waypoints zijn herkenbaar aan de blauwe vlaggetjes, standaard aangemaakt door BaseCamp.

Als je deze route met standaard instellingen gebruikt, worden ALLE waypoints benoemd tijdens het rijden van de route.

Waypoints – Routepunten wijzigen

de Route – Route informatie

1

Symbool	Naam van via-punt	Afstand	Tijd	Totale afstand	Totale tijd	Koers	Positie
●	Heel1 Vertrek: 20-10-2014 15:11						N51° 10.765' E5° 53.598'
▢	Pater J. Schreursweg 4 Aankomst: 15:13	1571 m	2 min	1.6 km	2 min	0.0° waar	N51° 10.580' E5° 52.350'
▢	Randweg West Aankomst: 15:27	16.48 km	14 min	18.1 km	16 min	328.0° waar	N51° 16.681' E5° 44.322'
●	Nederweert Aankomst: 15:31	2.02 km	4 min	20.1 km	21 min	217.4° waar	N51° 17.310' E5° 44.799'

2

Als je in de Bibliotheek dubbelklikt op de route (of met rechtermuis hierop klikt en vervolgens opent) dan opent het informatiescherm van deze route.

Duidelijk zichtbaar en herkenbaar zijn de waypoints oftewel routepunten **(1)**.

In deze route worden alle waypoints / routepunten door het navigatietoestel benoemd. Dit kun je herkennen aan de tekst die achter het symbool staat.

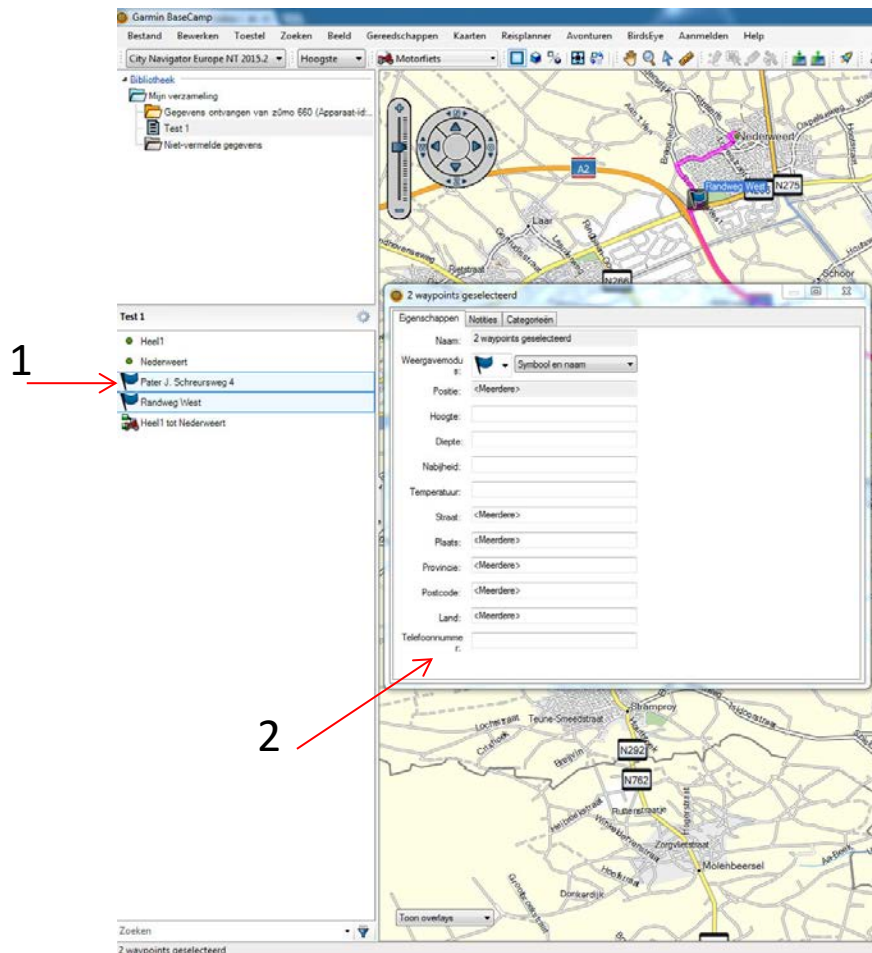
In dit geval ontbreekt de tekst “geen waarschuwing” .

Ook is duidelijk zichtbaar dat de tekst donker gekleurd is **(2)**.

Deze informatie geeft aan dat alle waypoints / routepunten benoemd worden.

Waypoints – Routepunten wijzigen

Waypoints / routepunten wijzigen



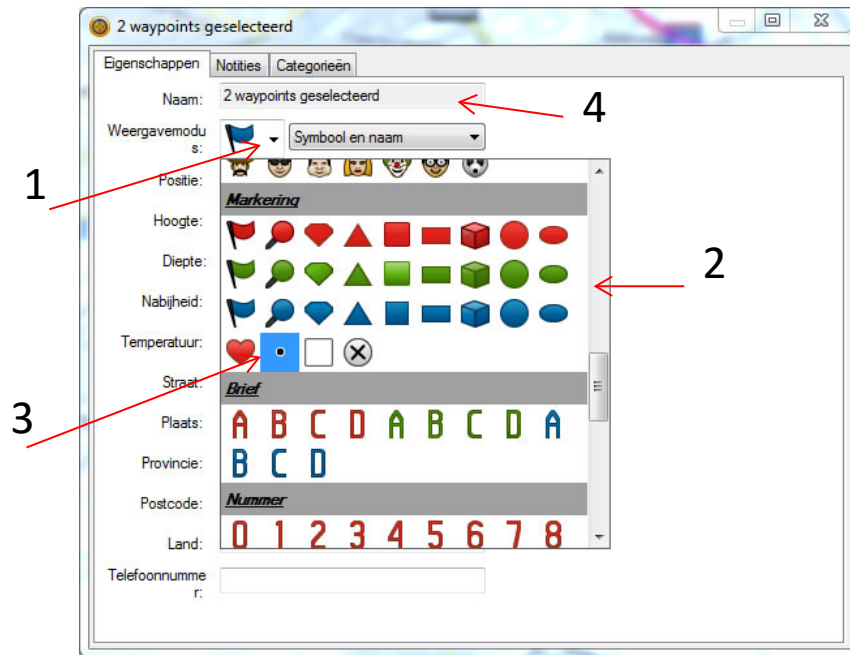
We gaan nu eerst het uiterlijk van de waypoints / routepunten wijzigen zodat deze goed herkenbaar worden.

Klik hiervoor op alle waypoints die je wilt wijzigen terwijl je de CTRL toets ingedrukt houdt. De geselecteerde waypoints worden in een blauwe balk zichtbaar **(1)**. Je kunt ook eerst op het bovenste waypoint klikken, de SHIFT toets ingedrukt houden en vervolgens op het onderste waypoint klikken.

Nadat je de waypoints / routepunten geselecteerd hebt, klik je op de rechter muisknop en vervolgens op de opdracht OPENEN. Hierdoor wordt het scherm met de eigenschappen van de geselecteerde waypoints geopend **(2)**.

Waypoints – Routepunten wijzigen

Waypoints / routepunten wijzigen



Als je vervolgens op het pijltje klikt in het venster van het waypoint / routepunt symbool **(1)** dan krijg je een lijst te zien met beschikbare waypoint / routepunt symbolen **(2)**.

In de categorie "Markering" zie je niet alleen de vertrouwde vlaggetjes, maar staat ook een mooie zwarte stip **(3)**.

Als je vervolgens op deze zwarte stip klikt, dan wordt dat als symbool voor alle geopende waypoints geselecteerd. Het aantal geselecteerde waypoints kun je overigens nog aflezen in het veld waar doorgaans de naam van de waypoint / routepunt staat **(4)**.

Tot slot hoef je alleen nog op het kruisje in de rechter bovenhoek van het eigenschappen scherm te klikken om dit te sluiten.

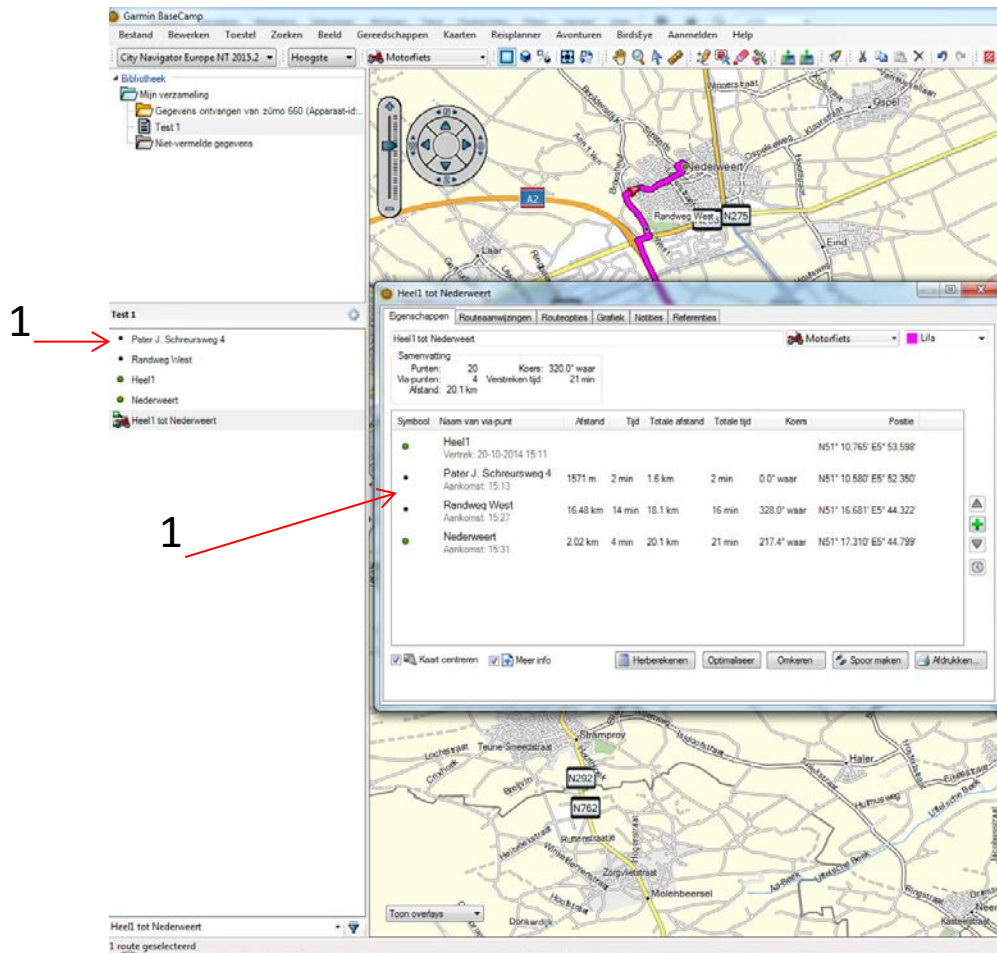
Hierdoor worden de wijzigingen automatisch opgeslagen.

Opmerking.

Het staat ieder natuurlijk vrij om zelf symbolen (icoontjes) te kiezen en toe te passen. Ik geef hierin enkel een voorbeeld hoe ik routes samenstel of wijzig.

Waypoints – Routepunten wijzigen

Waypoints / routepunten wijzigen



In de afbeelding aan de linkerkzijde kun je nu goed zien wat het resultaat is van deze aanpassing.

Het symbool van de geselecteerde waypoints/ routepunten is nu veranderd van een blauwe vlag naar een zwarte punt (1)

De twee waypoints / routepunten die niet geselecteerd waren, zijn uiteraard niet gewijzigd.

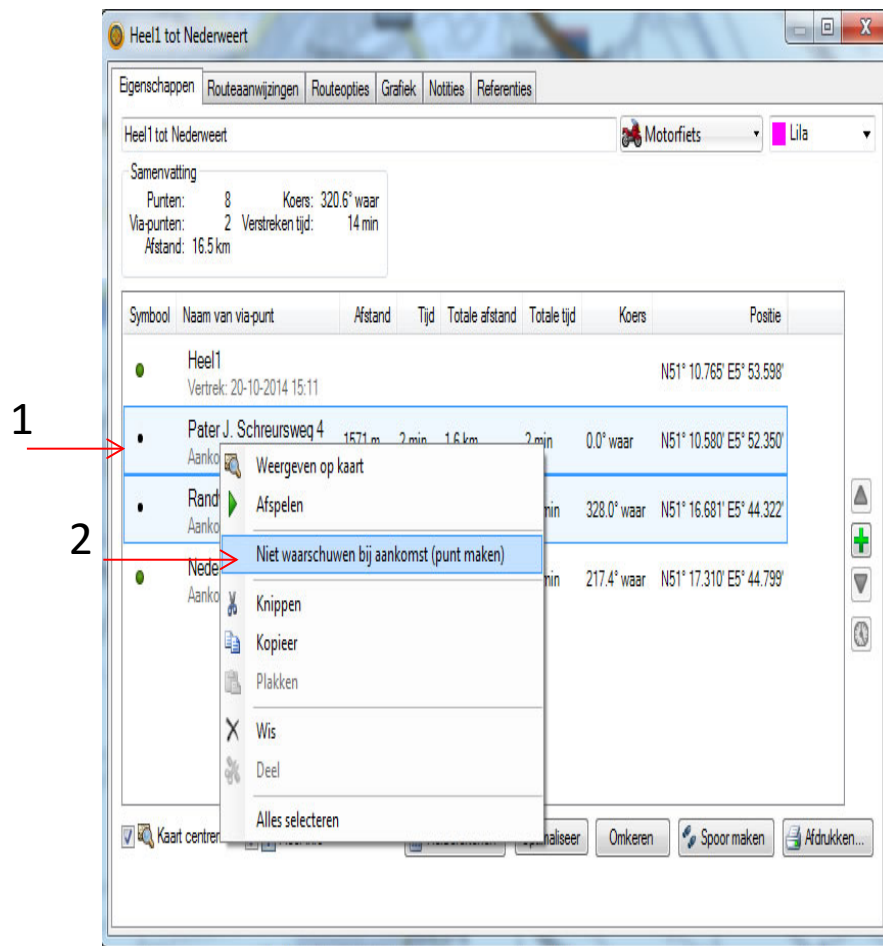
Je kunt de waypoints / routepunten ook nog wijzigen door elk punt apart te openen en de eigenschappen hiervan te wijzigen.

In dit voorbeeld hanteer ik de snellere wijze door meerdere punten tegelijk te openen.

De volgende stap moet er toe leiden dat de geselecteerde waypoints / routepunten niet meer benoemd worden tijdens het rijden van de route.

Waypoints – Routepunten wijzigen

Waypoints / routepunten wijzigen



Je selecteert eerst de waypoints / routepunten. Hierbij kun je de SHIFT toets gebruiken in combinatie met de muisaanwijzer (bovenste waypoint, dan de muiswijzer naar de onderste waypoint bewegen).

Vervolgens klik je op de rechter muisknop waardoor een menu met opdrachten zichtbaar wordt (1). In de lijst met opdrachten selecteer je de opdracht **Niet waarschuwen bij aankomst (punt maken)** (2)

Door op deze opdracht te klikken worden de geselecteerde waypoints / routepunten aangepast. Ze worden van een code voorzien die aangeeft dat het waypoint / routepunt niet benoemd wordt door een navigatie apparaat.

Deze handeling is echter niet voldoende, er moeten nog enkele handelingen uitgevoerd worden voordat de waypoints daadwerkelijk punten worden!

Opmerking.

Het is niet mogelijk om het start- en eindpunt te wijzigen in een punt !

Waypoints – Routepunten wijzigen

Waypoints / routepunten wijzigen

Heel1 tot Nederweert

Eigenschappen Routeaanwijzingen Routeopties Grafiek Notities Referenties

Heel1 tot Nederweert Motorfiets Lila

Samenvatting

Punten: 8 Koers: 320.6° waar
Via-punten: 2 Verstreken tijd: 14 min
Afstand: 16.5 km

Symbol	Naam van via-punt	Afstand	Tijd	Totale afstand	Totale tijd	Koers
●	Heel1 Vertrek: 20-10-2014 15:11					N51° 10.7
●	Pater J. Schreursweg 4 (geen waarschuwing) Aankomst: 15:13	1571 m	2 min	1.6 km	2 min	0.0° waar N51° 10.5
●	Randweg West (geen waarschuwing) Aankomst: 15:27	16.48 km	14 min	18.1 km	16 min	328.0° waar N51° 16.6
●	Nederweert Aankomst: 15:31	2.02 km	4 min	20.1 km	21 min	217.4° waar N51° 17.3

1

Kaart centreren Meer info Herberekenen Optimaliseer Omkeren Spoor maken Afdrukken...

Nadat je de opdracht **Niet waarschuwen bij aankomst (punt maken)** hebt aangeklikt, verandert de tekstkleur van donker naar grijs. Ook verschijnt de tekst (geen waarschuwing) achter de benaming van het waypoint / routepunt **(1)**.

De geselecteerde waypoints / routepunten zijn in BaseCamp nu gewijzigd in punten. Zonder de juiste vervolghandelingen worden de punten toch benoemd bij het rijden van een route!

Je kunt het informatievenster van deze route nu sluiten door op het kruisje in de rechter bovenhoek te klikken. De instellingen worden hierdoor opgeslagen.

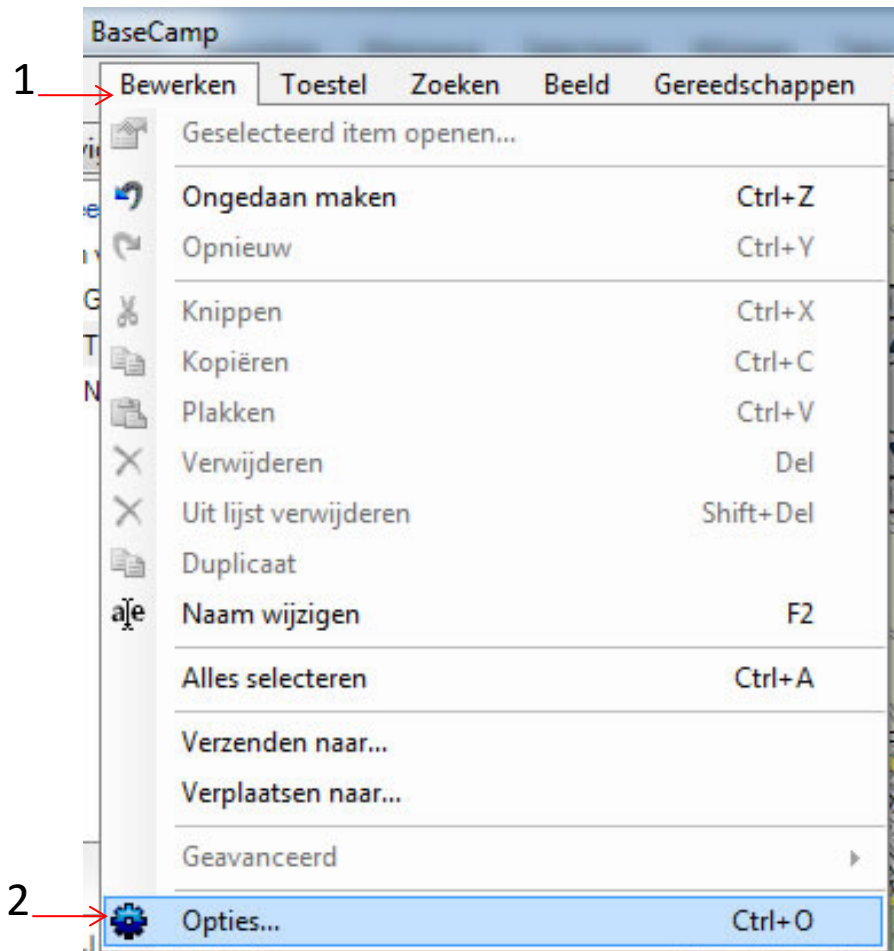
Je kunt deze route nu opslaan, mocht je dat nog niet eerder gedaan hebben.

Opmerking:

Zoals ik eerder al heb aangegeven is het NIET mogelijk om het eerste EN het laatste waypoint / routepunt van de route op deze wijze te wijzigen!

Waypoints – Routepunten wijzigen

Menu Bewerken - Opties



Het routebestand moet vervolgens op de juiste wijze naar het toestel verzonden & opgeslagen worden. Volg je deze procedure niet, dan heeft het wijzigen van de waypoints / routepunten in punten geen enkel effect.

Voordat je de route nu naar het toestel kunt verzenden moet je eerst wat instellingen aanpassen.

Open het menu **Bewerken (1)** en klik vervolgens op de functie **Opties (2)**.

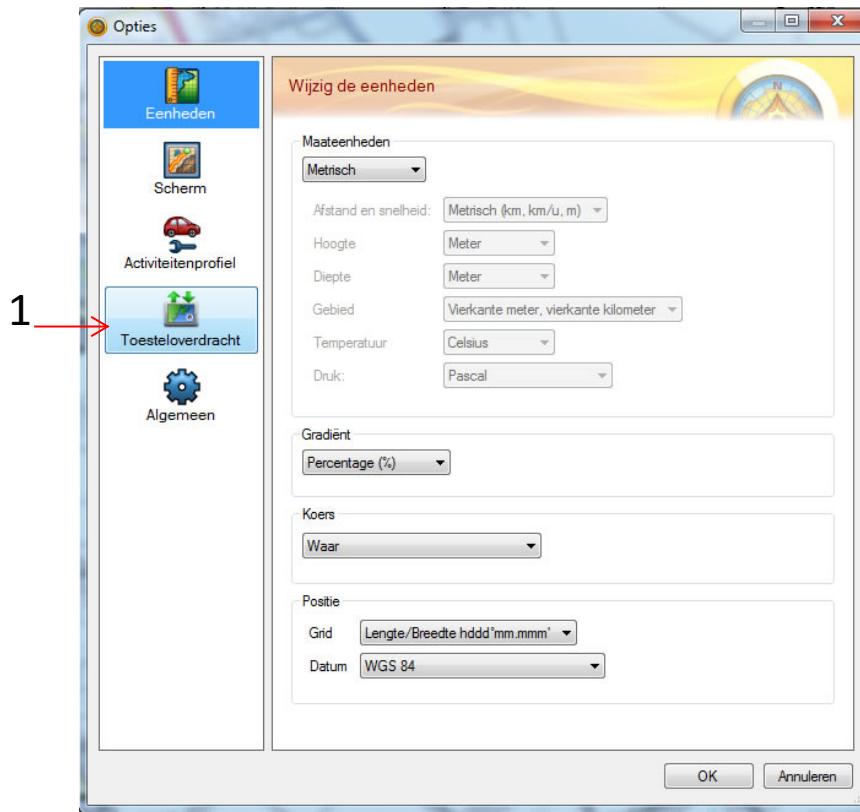
In een nieuw scherm kun je vervolgens verschillende instellingen aanpassen.

Belangrijk:

Als de instellingen van Toesteloverdracht niet op de juiste wijze zijn ingesteld, dan werkt deze techniek niet !

Waypoints – Routepunten wijzigen

Menu Bewerken – Opties - Toesteloverdracht

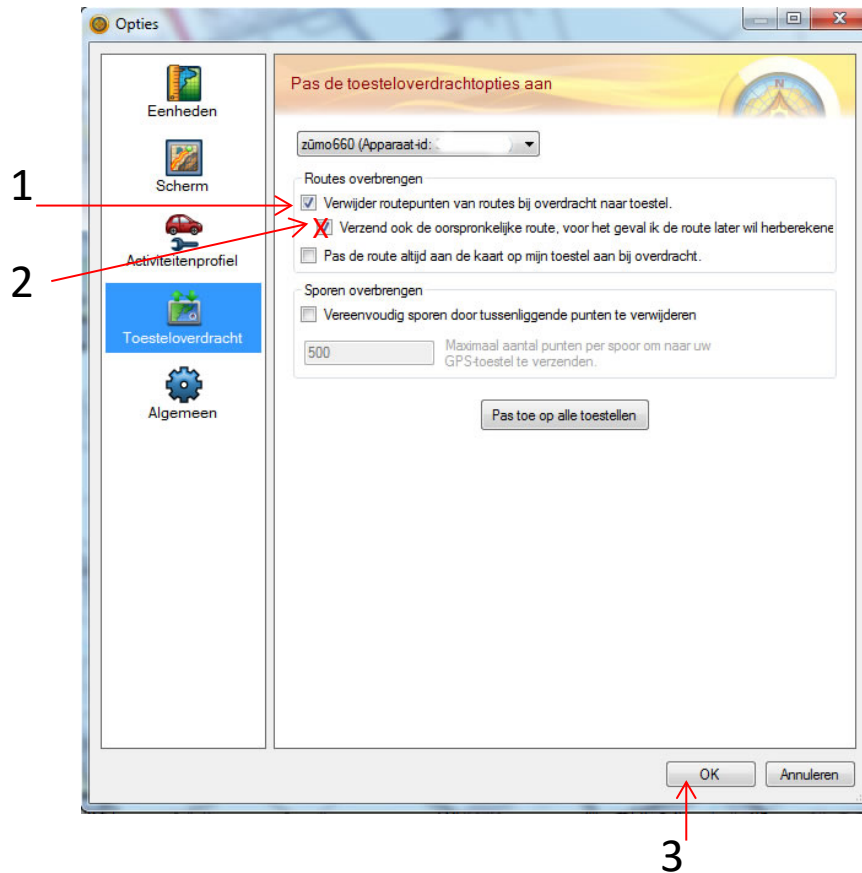


In het scherm dat geopend is, staan aan de linkerkzijde enkele knoppen.

Klik hier op de knop **Toesteloverdracht (1)** om het scherm te openen dat toegang biedt tot de instellingen voor de overdracht van data naar het toestel.

Waypoints – Routepunten wijzigen

Menu Bewerken – Opties - Toesteloverdracht



Plaats nu een vinkje bij de functie
“**Verwijder routepunten van routes bij overdracht naar toestel**” (1)

Je ziet dat Garmin hier het woord ‘routepunten’ gebruikt in plaats van waypoints.

Deze functie zorgt ervoor dat de waypoints die je eerder hebt aangepast, nu als punten naar het toestel worden verzonden.

Deze punten worden bij het rijden van de route niet benoemd, mits de route niet wordt herberekend (lees gewijzigd) door het toestel.

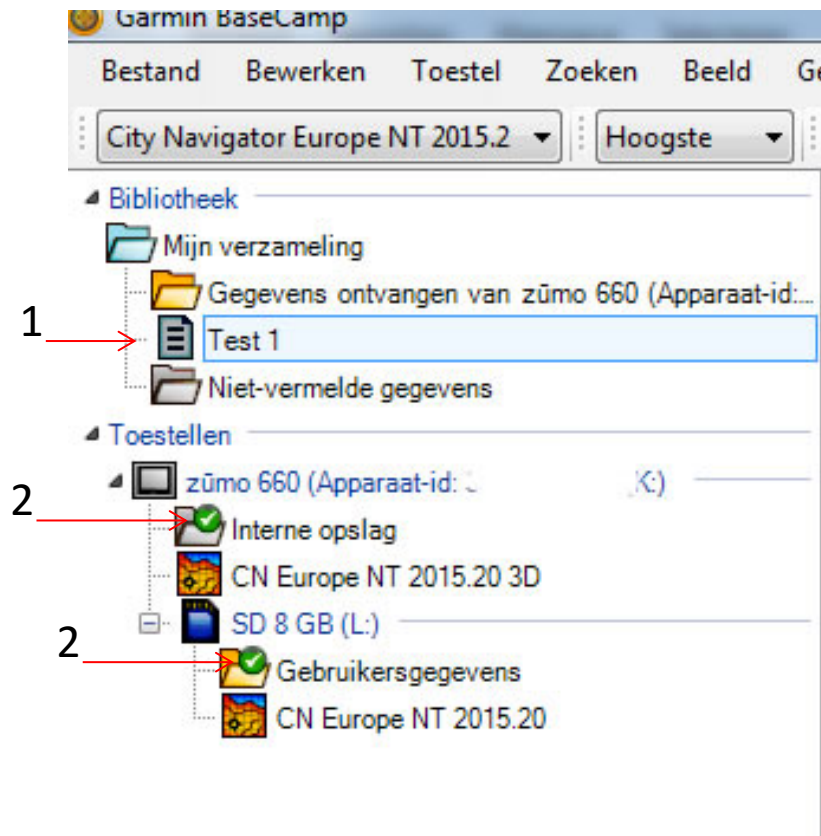
Ik adviseer om géén originele route mee te zenden (2). Dus géén vinkje plaatsen in tegenstelling tot de afbeelding.

Het is beter om een kopie van de route te plaatsen op de SD kaart.

Nadat je de instellingen gewijzigd hebt, klik je op de **OK (3)** knop om de instellingen op te slaan.

Waypoints – Routepunten wijzigen

Menu Bewerken – Opties - Toesteloverdracht



Dan is het tijd om de route naar het toestel te zenden. Zorg ervoor dat het navigatie apparaat goed aangesloten en zichtbaar is in de Bibliotheeklijst (linker kolom).

Klik op de lijst waarin de route en de overige data staan **(1)**.

Klik vervolgens op het icoontje van verzenden in de werkbalk of open het menu Toestel en klik dan op verzenden.

Selecteer het interne geheugen van het toestel om de route (met de punten) op te slaan.

Herhaal voorgaande stappen om een kopie van de route op te slaan op de SD kaart. De kopie van de route (met punten) wordt dan opgeslagen in de root map op de SD kaart.

Controleer of de data goed verzonden zijn. Dit is zichtbaar aan het groenkleurige vinkje bij de locaties waar data werd opgeslagen **(2)**

Waypoints – Routepunten wijzigen

Routes laden en bekijken in de Zumo



Als de data-overdracht goed verlopen is, kun je de route(s) in het toestel openen.

In dit voorbeeld heb ik ook de kopie (originele versie) meteen meegestuurd. De kopie is herkenbaar aan het cijfer 1 achter de routenaam .

Opmerking.

De kopie die direct werd meegezonden wordt bij het importeren herberekend door het toestel. Een kopie bevat al het originele materiaal van de route.

De waypoints / routepunten zijn dus NIET gewijzigd in punten!

De waypoints / routepunten worden dus gewoon benoemd en meegeteld als routepunten. Hierdoor kan het voorkomen dat te veel routepunten in een route zitten.



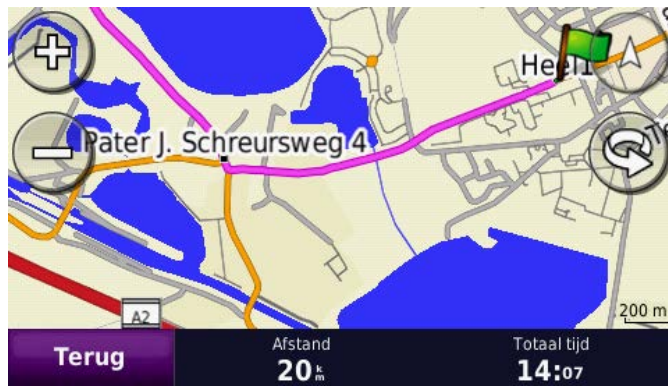
In dit voorbeeld heb ik de route in het interne geheugen geladen en geopend.

Als je de route bekijkt zie je dat alleen de waypoints / routepunten herkenbaar zijn aan de vlaggetjes. In dit geval is dat het begin- en het eindpunt van de route. Zoals eerder al vermeld, kun je die niet wijzigen.

De twee punten op de route zijn nog aanwezig en worden zichtbaar als je verder inzoomt op de route.

Waypoints – Routepunten wijzigen

Routes laden en bekijken in de Zumo



In dit voorbeeld zie je het waypoint / routepunt (groene vlaggetje) als het startpunt van de route.

Het punt dat niet benoemd wordt, maar dat wel zichtbaar blijft is herkenbaar met de naam 'Pater J. Schreursweg 4'.



Het eindpunt van deze route is zichtbaar als het waypoint / routepunt met een geblokte vlag.

Het punt dat niet benoemd wordt, maar dat wel zichtbaar blijft is herkenbaar met de naam 'Randweg West'.

De afstand (eventueel ook de tijd) die wordt aangegeven is de totaalafstand tussen de twee harde waypoints / routepunten. Bij de oudere toestellen worden de afstanden of tijd tussen punten **niet** aangegeven.

Waypoints – Routepunten wijzigen

Routes laden en bekijken in de Zumo



Maak je gebruik van de tripcomputer, zoals ik in dit voorbeeld, dan kun je hierop duidelijk aflezen dat alleen de afstand en tijd tussen de twee waypoints / routepunten worden aangegeven.

De afstand en tijd naar de twee tussenliggende punten worden niet meer aangegeven in de tripcomputer en zijn in bijv. de Zumo 660 niet meer zichtbaar.

Door deze techniek kun je een mogelijke beperking van routepunten door je toestel omzeilen. Het is nu mogelijk om bijvoorbeeld 100 punten te gebruiken in een route die je in de Zumo 660 laadt. Normaliter kun je maximaal 60 waypoints / routepunten in een route gebruiken. De techniek werkt echter alleen als je ALLE beschreven stappen op de juiste wijze uitvoert!

Belangrijk:

De tussenliggende punten worden WEL meegenomen in de route(her)berekening als je tijdens het rijden van de route afwijkt!

Afhankelijk van het toestel zal de route je mogelijk terug voeren naar eventueel gemiste punten.

Waypoints – Routepunten wijzigen

Routes laden en bekijken in de Zumo



Bij het importeren van opgeslagen routes waarvan je de waypoints / routepunten gewijzigd hebt in punten, is voorzichtigheid geboden.

Het routebestand met de punten mag niet gewijzigd zijn of worden bij het importeren!

Wil je een dergelijk routebestand in het geheugen laden, zorg er dan voor dat je het bestand importeert dat op de juiste wijze naar het toestel werd verzonden.



Zie je na de opdracht om een route te importeren dat het toestel met herberekenen start, dan is voorzichtigheid geboden.

Wellicht is er eerder een melding geweest dat er verschil in kaartmateriaal is, alsdan kun je het eindresultaat op de kaart controleren. Zie je vlaggetjes in plaats van punten of worden tussenliggende afstanden aangegeven, dan heb je een route met waypoints / routepunten. Wellicht krijg je dan ook de melding dat te veel routepunten in de route staan.

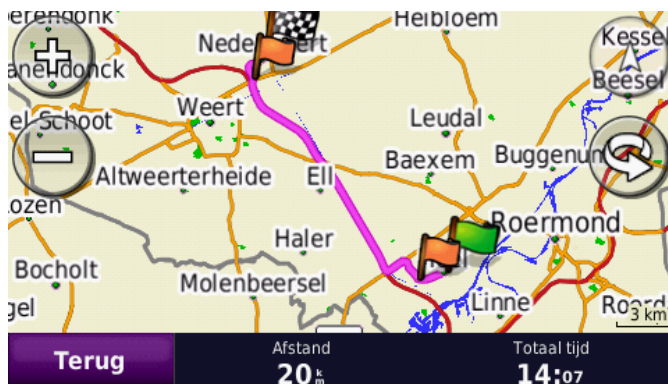
Waypoints – Routepunten wijzigen

Routes laden en bekijken in de Zumo



Tot slot nog even iets over de originele route die je mee kunt zenden (zie pag. 13).

In dit voorbeeld heb ik de originele route nog geïmporteerd, laten herberekenen en deze vervolgens in het interne geheugen geladen.



Herinner je je nog die twee tussenliggende punten die ik eerder tot punten gewijzigd heb?

In het originele bestand zijn deze nog steeds zichtbaar als waypoints / routepunten. Ze worden dus ook nog steeds vermeld tijdens het rijden van de route. Daarnaast worden ze ook nog steeds als routepunten meegerekend door de moderne(re) toestellen.

Tot slot

In de voorgaande informatie heb ik vanuit mijn praktijkervaring geschreven hoe je op eenvoudige wijze waypoints / routepunten kunt wijzigen tot punten.

Deze techniek kent een aantal voordelen, maar er zijn ook zaken waar je goed rekening mee moet houden. Daarnaast kent deze techniek ook nadelen.

Voor eigenaren en/of gebruikers van oudere Garmin Zumo toestellen, bijvoorbeeld de Zumo's 550 en de 660, geldt dat zij bewust moeten omgaan met deze techniek. De oudere toestellen zijn immers niet geproduceerd om met deze techniek te werken. Zij werden geproduceerd om juist met waypoints / routepunten te werken.

De praktijk heeft inmiddels uitgewezen dat de beschreven techniek wel gehanteerd kan worden, mits deze correct wordt uitgevoerd. Daarbij moet je ook rekening houden met kleine storingen die toch kunnen optreden.

In de volledige handleiding heb ik meer informatie geschreven over het toepassen van deze techniek, met name voor eigenaren / gebruikers van oudere toestellen. Daarin beschrijf ik onder andere een aantal veel voorkomende storingen en hoe je deze kunt voorkomen of oplossen.

De volledige handleiding kost € 3,95 en kun je bestellen via de website: www.hansenwebsites.nl

Veel succes en plezier met het samenstellen van routes.

Wiel Hansen