

DOMARMANUAL 2022



INNEHÅLL

Information från Domarutskottet 2022

Viktiga uppgifter inför – innan – under – efter match

Förberedelser och analys av match

Utdrag ur Skånes FF's Tävlingsbestämmelser

Nolltolerans

Domararvode

Kontaktuppgifter till Skånes FF

Organisation - Domarverksamhet

INFORMATION FRÅN DOMARUTSKOTTET 2022

Födelseår	Ålder	Kategori	Spelform	Speltid	Bollstl	Målstorlek	Planstorlek
2002	20 år	Senior	11 _{mot} 11	2x45 min	5	7,32x2,44m	105 x 65m
2003	19 år	Junior	11 _{mot} 11	2x45 min	5	7,32x2,44m	105 x 65m
2004	18 år	Junior	11 _{mot} 11	2x45 min	5	7,32x2,44m	105 x 65m
2005	17 år	Ungdom	11 _{mot} 11	2x45 min	5	7,32x2,44m	100 x 60m
2006	16 år	Ungdom	11 _{mot} 11	2x45 min	5	7,32x2,44m	100 x 60m
2007	15 år	Ungdom	11 _{mot} 11	2x40 min	5	7,32x2,44m	100 x 60m

2008	14 år	Ungdom	9 _{mot} 9	3x25 min	5	7,32x2,44m*	72 x 55m**
2009	13 år	Ungdom	9 _{mot} 9	3x25 min	4	5x2m*	65 x 50m**

*Rek 6x2,2m

**Min-Max 65-72x50-55m

OBS!!

I alla barn och ungdomsmatcher som administreras av Skånes FF, t o m 17 år är ett gult kort lika med 5 minuters utvisning för vederbörande spelare. Ett V skall antecknas på domarrapporten efter matchen.

OBS! Gäller ej SvFF P16 - P17, samt Regionala F17.



OBS! I barnmatcher (9-12 år) får den varnade spelaren ersättas av annan spelare under utvisningstiden.

Vid frågor gällande Nationella Spelformer se <http://www.skaneboll.se/nationella-spelformer/>

OBLIGATORISKA UTBILDNINGSDAGAR 2022

(Spelfria dagar)

10/5 Malmö, Trelleborg, Landskrona, Ängelholm och Hässleholm

17/5 Österlen, Lund, Helsingborg och Kristianstad



Domarutskottets mål är att fotbollsmatcherna ska dömas av vältränade, kunniga och engagerade domare som har korrekt attityd och mod att följa spelets regler så att offensiv och positiv fotboll gynnas.

För att uppnå detta förväntas att Du som enskild domare tar Ditt ansvar!

Fotbollens image och domarnas integritet

Domarna förväntas att agera för att fotbollens image och domarens integritet ska upprätthållas. Detta gäller särskilt protester, när domaren söks upp och/eller omringas, eller när domarnas integritet utmanas eller ifrågasätts av såväl spelare som ledare.

Matchfixing

Matchfixing är det största hotet mot hela fotbollens integritet och trovärdighet – ett större hot än dopingproblematiken. Det är en företeelse som utgör ett allvarligt angrepp mot fotbollens själ, dess idé om fair play och sportsmanship och att alla matcher ska avgöras på sportsliga grunder utan ovidkommande hänsyn.

Svensk fotboll på alla nivåer och i alla funktioner står enade att kraftfullt förebygga, agera mot och beivra alla former av manipulation av och försök till manipulation av fotbollsmatcher. I detta arbete har SvFF ett nära samarbete med AB Svenska Spel, våra svenska intresseorganisationer och UEFA samt en öppen dialog med berörda myndigheter, däribland polis och åklagare.

För att motverka matchfixing är det av central vikt att alla spelare, tränare, ledare, funktionärer och föreningar informeras om denna farsot, och vilka regler som gäller kring detta. Ingen spelare, tränare, ledare, funktionär eller förening ska kunna hävda att man inte har kännedom om fotbollens regler om matchfixing. Alla ska också vara medvetna om att brott mot fotbollens regler kan föranleda upp till 2 års avstängning från all idrottslig verksamhet. Tillsammans kan vi stoppa detta hot mot svensk fotboll.

**För mer information se <http://www.skaneboll.se/matchfixing/>
RF:s tipsfunktion, www.minmatch.se eller +46 703 00 36 63.**



VIKTIGT I SAMBAND MED MATCH

INFÖR MATCH/HEMMA

- Kolla din fogislista/e-mail om ev. matchändringar har skett.
- HD ska kontakta sina AD, billigaste transportsättet för föreningen gäller. Samåkning är oftast billigast.
- Notera aktuella matchnumret.
- Stil och profil.
- Planera din resa så att du är på plats senast 1 h innan avspark.
- Rätt utrustning.

INNAN MATCH/OMKLÄDNINGSRUMMET

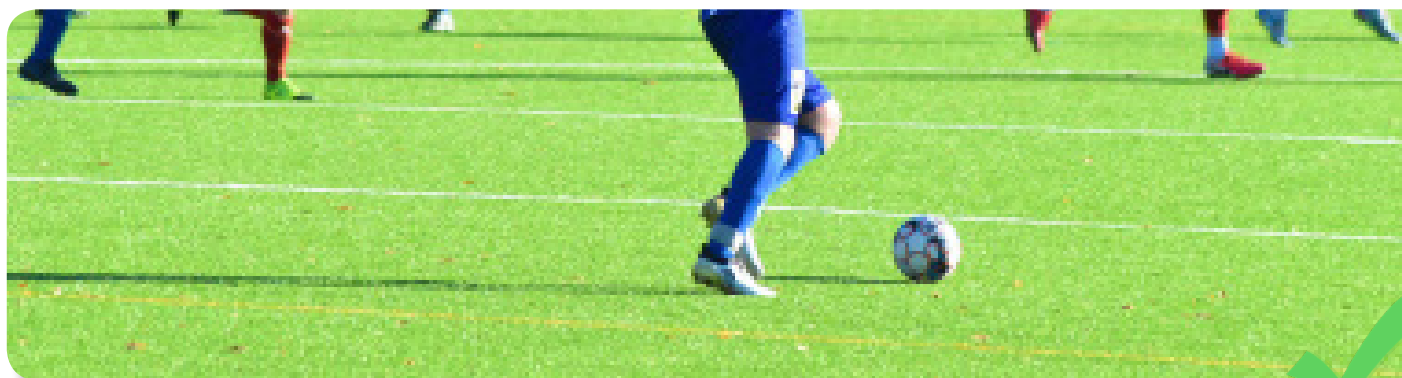
- Elektroniska domarrapporter:
 - Samtliga serier administrerade av SkFF och SvFF.
 - Samtliga DM-klasser.
 - *Antal personer i det tekniska området (spelare + ledare): SkFF 5+6, (SvFF 7+7).*
 - *Upp tom F/P19 tre avbytare (rekommendation)*
- Domarrapporten inlämnad **senast 30 min.** innan matchstart.
- Endast EN rapport från vardera lag lämnas in till domaren.
- **Gå igenom leg.kort och notera saknade legitimationskort (S) på domarrapporten.**
- Felaktigt ifyllt domarrapport? Tex handskrivet.
- Komplettera domarrapporten innan du startar matchen. Du får **INTE** ställa in matchen pga detta. Rapportera händelsen till Skånes FF.
- Starta inte en match om du inte fått en spelarförteckning.

UNDER MATCH

Notera följande:

- Målgörare: Minut, 1-0 tex, spel - eller straffmål.
- Varning / utvisning spelare: Tröjnr, minut. Lindrig – Grov – Målchans.
- Varning/utvisning ledare: Minut, Lindrig – Grov.
- Övriga händelser.

OBS! Kort visas till spelare/ledare så länge du befinner dig på spelplanen.



EFTER MATCH/OMKLÄDNINGSRUMMET

- HD skall SMS:a slutresultatet (senast 30 min. efter matchen).
- Skriv in matchnummer mellanslag antal hemmamål mellanslag antal bortamål.
Ex: 131250099 6 3 SMS:et skickas till följande telefonnummer: 0730-126 126
- Fyll i domarrapporten och gå sedan igenom den tillsammans med lagledaren. Lagledaren får ingen kopia.
- **MOBILA DOMARKLIENTEN** <http://fogis.svenskfotboll.se>
- Endast digitala kvitto som gäller!



EFTER MATCH/HEMMA

- **Rapportering i FOGIS, helst matchdagen så fort som möjligt efter slutsignalen, dock senast 48 h efter spelad match.**
- Glöm ej registrera saknade spelarleg (S).
- Föreningen har undersökningsplikt 72 h efter spelad match.
- Domarrapporten/värdehandling (originalet) ska sparas i 30 månader.
- Vid walkover rapportera in WO eller OW i Fogis.

OBS! Har du problem när du skall administrera din domarrapport i Fogis så finns en manual på hemsidan eller kontakta Fogissupport, fogissupport@skaneboll.se

MOBILA DOMARKLIENTEN <http://fogis.svenskfotboll.se>

Om du använder dig av den mobila domarklienten för att rapportera din match så är det viktigt att du även rapporterar in saknade spelarlegitimationskort. Tyvärr är det valet väl gömt i klienten men under Händelser kan du registrera det.

FÖRBEREDELSE OCH ANALYS AV MATCH I DISTRIKTSSERIERN

Skånska domare är välutbildade med mycket bra kunskaper i regler. Däremot är skillnaden för stor i bedömningar och tolkningar av situationer. Skånes FF's DU vill därför, genom detta dokument, ge domaren och de assisterande ett hjälpmedel, i syfte att förberedelser och analys blir de allra bästa så att domarna kan fortsätta att utvecklas som matchledare.

GENOMGÅNG SAMARBETE

Kontakt med ledare

Matchförutsättningar

Bänkarna AD 1-2

Ansvarsområden Inkast

Hörna-inspark

Mål-ej mål

Offside ingriper-stör-vinner fördel, vänta och se

Ojust spel-olämpligt uppträdande, nolltolerans Straffområdet

Tecken-kroppsspråk

Övrigt. Tid, anteckningar, byten, skadad spelare.....

FRÅGOR?

DISKUTERA FÖRE MATCH

Vad krävs för att vi skall lyckas?

Passion, engagemang, glädje.

INITIATIV Agera snabbare vid tex avstånd.

KONCENTRATION OCH ENGAGEMANG

Gäller hela matchen och ALLA matcher

MOD

DISKUTERA EFTER MATCH

Var vi konsekventa, engagerade och hade vi roligt?

Rätt antal varningar/utvisningar?

Kunde AD agerat annorlunda vid något tillfälle? Hur hanterades bänkarna?

TVÅ SAKER SOM TEAMET GJORDE BRA I DENNA MATCH!

TVÅ SAKER SOM MÅSTE BLI BÄTTRE TILL NÄSTA MATCH!



SKÅNES FOTBOLLFÖRBUNDS DU INFORMERAR

Kontrollera och uppdatera dina personliga uppgifter i Fogis.

Din ledighet skriver du in direkt i Fogis.

Det är DITT ansvar att INTE hamna i någon jäv situation.

Föreningar som jag inte ska/bör/vill döma, kontakta kansliet.

Byte av matcher får ske men ENDAST i samråd med SkFF eller din lokala tillsättare före matchen spelas.

Matchändringar: Sker direkt i Fogis och domarna meddelas via mail. Sena ändringar meddelas via telefon eller sms.

Hålla koll på min Fogis lista (dagligen), alltid den som gäller.

Lag som drar sig ur serien/WO, då försvinner matchen från listan.

Du får aldrig ta en match direkt från en förening.

Vårlistan klar 21/3, (gäller tom 7/8).

Höstlistan klar 29/7, (gäller 8/8- säsongen ut). HD i dom 2 sista omg. i Herr Div. 4-6 / Dam Div. 2-4 meddelas senare.

Återbud: Nytt för 2022! Lämnas omgående, senast fredag eller 8 dagar innan match, per telefon till 040-151577 eller via mail till aterbud@skaneboll.se

Missar att administrera händelserna i Fogis inom 48 timmar = varning vid första tillfället och därefter adm avg. 130:-.

Missar en match utan godtagbar anledning = adm. avg. på motsvarande matcharvode + övriga utgifter tex planhyra och körsättning för föreningen.



UTDRAG UR SKÅNES FF'S TÄVLINGSBESTÄMMELSER

Spelarlegitimation ska innehas av samtliga licensierade spelare, dvs från och med det år spelaren fyller 15 år, vid spel i av Skånes FF administrerade tävlingar.

Varje spelare ska till domaren före match uppvisa av Skånes FF utfärdad spelarlegitimation. Finns ej spelarlegitimationskortet ska annan fotolegitimation uppvisas för att spel ska godkännas, dock utgår en straffavgift för föreningen.

I motionsserier och i **Skåneligan** ska spelare, för att styrka sin ålder, på anmodan från domare eller motståndare uppvisa giltig fotolegitimation. Denna legitimation behöver inte vara Skånes FF:s spelarlegitimation. Spelare som på anmodan ej kan uppvisa fotolegitimation äger ej rätt att delta i match. Straffavgift enligt ovan utgår ej i motionsserierna.

Spelare som visar upp annat legitimationskort än det av Skånes FF:s utfärdade ska av domaren markeras på avsedd plats på domarrapporten med "S".

Domarrapport samt spelarlegitimationskort i nummerordning, enligt rapporten, ska senast **30 min före match** inlämnas till domaren. Domaren kan skriftligen rapportera till Skåne FF:s tävling/domaravdelning när ovanstående inte följs.

Om inte tillräckligt många spelare (7 st i 11-m, 5 st i 7-m) kan legitimera sig före matchstart, döms felande lag som förlorare på walk-over (wo/ow).

Spelare som under matchens gång kan uppvisa giltig fotolegitimation, får sättas in under förutsättning att han/hon upptagits på laguppställningen före matchstart. Spelare får endast sättas in när bollen är ur spel, efter anmälan till och tillstånd från domaren.

Inställd match pga väder/planens beskaffenhet

Planägare eller domare kan utfärda tillfälligt spelförbud för plan till följd av otjänlig väderlek eller icke reglementsenslig utrustning. Spelförbud av mer permanent slag avgörs av planägare och/eller Disciplinnämnden. Om spelförbud utfärdas för gräsplan och reglementsenslig konstgräs, eller grusplan anvisas ska matchen avgöras på denna (oavsett vad spelare/ledare tycker).

Domaren ska inspektera spelplanen i god tid före matchen och se till att allt är i sin ordning. Om större delen av planen eller väsentliga delar av den står under vatten så att fotboll inte kan spelas under normala former, finns det skäl att ställa in eller avbryta en match.

Om planen inte är tillfredsställande markerad eller på annat sätt inte är i ordning, ska domaren uppmana arrangören att åtgärda bristerna före matchstart. Tekniskt område får markeras med exempelvis koner. En match ska dock inte förhindras i onödan.

Tekniskt område ska vara markerat på planer där A-lagsfotboll, damer och herrar, spelas. I övriga distriktsserier tillämpas inte denna bestämmelse, dock ska regler och anvisningar för tekniskt område gälla om sådant finns markerat. Matcher får inte ställas in om tekniskt område saknas, dock ska detta rapporteras till Skåne FF:s tävling/domaravdeln.

REGLER OCH TÄVLINGSBESTÄMMELSER

Ledare, tränare eller annan funktionär som under tiden från det att domaren beträtt spelplanen före match tills domaren lämnat spelplanen efter match, gör sig skyldig till olämpligt uppträdande ska erinras, visas det gula eller röda kortet. Om förseelsen, enligt domarens bedömning, inte är av sådan art att den måste anmälas för ytterligare bestraffning kallas åtgärden utvisning för lindrig förseelse. Notering ska göras på domarrapporten om att utvisning för lindrig förseelse skett. Domaren behöver dock inte närmare specificera vad som föranlett utvisningen. Vid en s.k. grov förseelse markeras avvisningen med "G" och en anmälan skickas via FOGIS till administrerade förbund.

Det innebär bl.a. att personen inte får befinna sig i omklädningsrum eller i närheten av det tekniska området i pressrum eller annan lokal inom arenan från 90 minuter före match till 60 minuter efter slutsignal samt inte heller på annat sätt instruera eller ha annan kontakt med sitt lag.

Om lagledare, tränare eller annan avser att antecknas som spelare, ska vederbörande inte vara antecknad samtidigt under rubriken ledare. Vederbörande betraktas då endast som spelare och bestraffas enligt TB. En person får inte vara angiven både som ledare och spelare på domarrapporten.

Utvisad spelare får under resterande del av matchen och i samma tävlings nästkommande match, inte uppträda i någon ledarroll. Det innebär bl.a. att spelaren inte får befinna sig i det tekniska området samt inte heller på annat sätt instruera eller ha annan kontakt med sitt lag.

Matchbollar:

I division 2 damer A-lag och division 4-5 herrar A-lag ska fem godkända matchbollar användas.

I division 6 herrar A-lag och i division 3-4 damer A-lag får fem matchbollar användas om båda lagen är överens om detta före matchstart. Domare kan inte neka att match i ovan nämnda divisioner genomförs med fem matchbollar om de tillhandahållna bollarna är reglementsensliga. Bollställningar bör användas.

I övriga serier ska arrangerande förening tillhandahålla två godkända matchbollar.

Personnummer

Om ledaren lägger till spelare för hand måste alltid hela personnumret anges (10 siffror, ååmmdd-xxxx).

Anmälan om grov förseelse

Anmälan om grov förseelse ska göras direkt i Fogis i samband med rapporteringen av matchen. Använd Skåne FF:s blankett för anmälan om grov förseelse tillhands när händelsen ska beskrivas, den finns på hemsidan under blanketter.

Ange i fritext uppgifterna som annars markeras med kryss i blankettanmälan.

Ekonomisk ersättning

Utbetalning av domararvode och reseersättning sker via det digitala ersättningssystemet i Fogis. Domarna ska söka sin ersättning elektroniskt senast fem (5) dagar efter godkänd matchrapport. Föreningar har sju (7) dagar på sig att utbetala ersättning till domare. Reglerna gäller i alla tävlingar som Skånes FF arrangerar och där domare tillsätts av Skånes FF. Manual finns på hemsidan och i Fogis.

Tillstånd för pyroteknik

DpN får på ansökan av arrangerande förening tillåta föreningen att vid match använda av myndighet godkänd pyroteknik. Tillstånd får avse viss tid eller visst antal matcher och förenas med villkor för användningen. Ansökan, inklusive nödvändiga myndighetstillstånd, ska ha inkommit till TU senast två veckor före aktuell match. Om det förekommer pyroteknik i samband med match i distriktet skall domaren rapportera detta till Skånes FF DpN.

Generell dispens flickor

I pojklag upp tom 16 år får ett år äldre flickspelare delta utan åldersdispens. Att antalet överåriga flickor på plan i en pojkmatch inte får vara mer än hälften.

Dam- och flickspelare får delta i herr- och pojklag om spelarna i övrigt är behöriga att delta i match. Herr- och pojkspelare får inte delta i dam- och flicklag.

I av SDF anordnade tävlingar för spelare t.o.m. 12 år får dock pojkspelare delta i flicklag. SDF får meddela bestämmelser vad avser mixade lag. I pojklag upp tom 17 år får ett år äldre flickspelare delta utan åldersdispens. Antalet överåriga flickor på plan i en pojkmatch får inte vara mer än hälften, dvs. maximalt en spelare i 3 mot 3, två spelare 5 mot 5, tre spelare i 7 mot 7, fyra spelare i 9 mot 9 och fem spelare i 11 mot 11.

Allmänt om förenings ansvar vid matcharrangemang

Arrangerande och gästande förening är ansvariga för sina respektive spelarens, funktionärernas, ledarens och supportrarnas uppförande inom arenan under eller i samband med match. Arrangerande förening är ansvarig för ordningen, och funktionärs arbetsmiljö, i samband med match.

Spelform 9 mot 9

Om det till match i spelformen 9 mot 9 i tävlingsklasserna 15–19 år finns minst 13 spelare på spelarförteckningen ska matchen istället genomföras enligt spelformen för 11 mot 11. Om det till match i seniorserier där föreningar har rätt att spela 9 mot 9 efter begäran, finns minst 13 spelare på lagets spelarförteckning ska matchen istället genomföras i spelformen 11 mot 11.<

I de tävlingsklasser, 15 år och äldre, undantaget representationslagsserier för damer division 3 och herrar division 4–6, den högsta nivån inom respektive tävlingskategori samt förbundets Skåneserier, där det är tillåtet att anmäla 9 mot 9 lag gäller en frivilligt tvingande möjlighet att senast 48 timmar före avspark meddela om spel enligt spelformen 9 mot 9. Har överenskommelse om spel 9 mot 9 träffats skall matchen spelas som 9 mot 9, såvida inte bägge lagen är överens om 11 mot 11 spel på matchdagen. I junior- och seniormatcher enligt spelformen 9 mot 9 rekommenderas planmått, längden 80-90m x bredden 55-60m. Vid linjering på befintlig 11 mot 11 plan flyttas det ena målet fram till straffområdeslinjen, varvid ett nytt straffområde och ny mittlinje linjeras upp eller markeras med koner. Även de indragna sidlinjerna får markeras med koner eller motsvarande platta markeringar.

NOLLTOLERANS

Skånes FF har "Nolltolerans" i distriktets serier.

Syftet med detta är att minska det fysiska och verbala våldet och skapa ett bättre uppträdande i samband med fotbollsmatcher. Ordet "Fair Play" ska omsättas till aktiv handling vid matcher!

Nolltolerans gäller i alla skånska distriktsserier!

Nolltolerans gäller alla spelare, ledare, domare, funktionärer, föräldrar m.fl.

Nolltolerans gäller före match, under match och efter match!

För att skapa en gemensam värderingsgrund från knatte till senior har Skånes FF beslutat att nedanstående direktiv, fritt från enskilda bedömningar, tolkningar och tillämpningar, framöver ska gälla i våra skånska distriktsserier:

Skriker man något av nedanstående högt rakt ut i luften, efter att t ex. ha missat en målchans, så skall det vara grov utvisning. Samma gäller om man riktar det mot domare, motståndare, medspelare, ledare eller publik/åskådare

Ex på könsord som kommer att bestraffas: *kuk, fitta, knulla, rövhål ...*

Ex på skällsord som kommer att bestraffas: *blatte, svenne, hora, bög, neger ...*

Springer man omkring och använder nedanstående ord hela tiden, t ex när man missar en passning, så skall det vara muntlig erinran. Likaså om man spontant riktar det mot en motståndare efter att ha blivit fälld. Om man däremot förolämpar motståndaren genom att säga; "din djävul" skall det vara varning. Om man skriker en svordom högt rakt ut i luften skall det vara varning.

Ex på svordomar som kommer att bestraffas: *fan, helvete, djävlar...*

Följande ska bestraffas med utvisning för grov förseelse och anmälas till Skåne FF:s TU

- *allt fysiskt våld och alla former av hot mot domare.*

- *obscena eller kränkande gester riktade mot spelare, ledare, domare eller publik*

Ersättning till domare och assisterande domare, gällande spelåret 2022

Tävling	HD	AD
Herrar: Allsvenskan, Superettan, Ettan, div 2, div 3. U21 och P19 allsvenskan. Damer: Allsvenskan, Elitettan och div 1, Svenska Spel F19.	SVFF	SVFF
Herrar: Div 4, P19 div 1, Ligacupen P19, P17 allsvenskan. Damer: SM F17-slutspel.	920:-	670:-
Herrar: Div 5, B-lag div 1 och junior div 1 Skåne. Seriespel P17 div 1, Ligacupen P17/16, P16 Nationell. Damer: Div 2.	810:-	590:-
Herrar: Div 6 och junior div 2-3. Damer: Div 3 och SM 17 år regionalt gruppspel.	700:-	510:-
Herrar: B-lag division 2-3. Damer: Div 4.	680:-	495:-
Vid användning av tvådomarsystem i herrar div 6 eller damer div 3 och 4 utgår ersättning för båda domarna enligt HD nivå ovan.		
Motion: (2 x 35).	550:-	350:-
Flickor/Pojkar: 17 distrikt (2x45).	640:-	380:-
Flickor/Pojkar: 16 distrikt (2x45). Damer: B-lag division 1-3 (2x45).	580:-	380:-
Flickor/Pojkar: 15 (2 x 40).	550:-	360:-
Pojkar: 14 Skåneserier (spelform 9 mot 9, 3x25).	495:-	340:-
Övrig ungdomsfotboll (13-14 år 9 mot 9, 3x25) i distriktet för pojkar och flickor.	440:-	310:-
Rekommendation ungdomsdomare (per match).	260:-	
Rekommendation barndomare (per match) (upp tom 12 år).	190:-	

INSTÄLLD ELLER WO-MATCH

Vid inställd match eller w.o.-match, där beslut fattas på matchdagen, utgår restidsersättning med 300 kr till domaren oavsett om domaren infunnit sig på uppdragsplatsen. Om domaren infunnit sig på eller påbörjat resa till uppdragsplatsen utgår även resekostnadsersättning.

Restidsersättning betalas endast ut i samband med tävlingsmatch. Arrangerande förening ansvarar för utbetalning av ersättningen.

MATCHTYP

Det finns två typer av matcher; tävlingsmatcher och träningsmatcher.

Tävlingsmatcher:

Med tävlingsmatch avses match som ingår i en tävling enligt serie- eller utslagsmetoden (DM). Vid dessa utgår ersättning enligt ovan.

Träningsmatcher:

Med träningsmatch avses match som inte är tävlingsmatch. Vid dessa utgår ersättning enligt följande:

- Ensam domare erhåller 75 procent av den ersättning (restidsersättning undantagen) som hade utgått om matchen hade varit tävlingsmatch.
- Domarteam erhåller 50 procent av den ersättning (restidsersättning undantagen) som hade utgått om matchen hade varit tävlingsmatch.

I fråga om träningsmatcher i fotboll som spelas någon gång under tidsperioden för ordinarie seriespel, dvs. när serien väl har startat men inte slutförts, utgår ersättning såsom för tävlingsmatch.

Vid träningsmatcher är det högsta lags serietillhörighet som avgör ersättningens storlek.

AVBRUTEN OCH ÅTERUPPTAGEN MATCH.

Vid match som avbryts och sedermera återupptas med samma domarteam, utgår ordinarie matcharvode. Arrangerande förening ansvarar för utbetalning av ersättningen.

Vid match som avbryts under första halvlek och sedermera återupptas med nytt domarteam, utgår ersättning till det ursprungliga domarteamet med halva det ordinarie matcharvodet och med ordinarie matcharvode till det nya domarteamet. Vid match som avbryts i halvtid eller under andra halvlek och sedermera återupptas med nytt domarteam, utgår ersättning till det ursprungliga domarteamet med ordinarie matcharvode och med halva det ordinarie matcharvodet till det nya domarteamet.

Vid match som avbryts och inte återupptas utgår ordinarie matcharvode.

Vid match som avbryts under första halvlek och sedermera spelas om, utgår ersättning med halva det ordinarie matcharvodet till det domarteam som dömt den avbrutna matchen. Vid match som avbryts under andra halvlek och sedermera spelas om, utgår ordinarie matcharvode till det domarteam som dömt den avbrutna matchen.

I samband med att matchen spelas om utgår ordinarie matcharvode (oavsett om samma eller nytt domarteam dömer matchen).

Vid samtliga de situationer som beskrivs i andra till fjärde styckena ovan, utgår - vid sidan av visst matcharvode - restidsersättning (vid tävlingsmatch) och resekostnadsersättning. I förekommande fall utgår sådan ersättning för dubbla inställelser på uppdragsplatsen/-erna. I de fall avbruten match återupptas med nytt domarteam eller spelas om (med ordinarie eller nytt domarteam) ansvarar SDF för utbetalningen av den tillkommande domarersättningen.

Restidsersättning

Restidsarvode utgår till HD/AD enligt nedan.

Över 80 km enkel resa 150:-/tillfälle. Över 150 km enkel resa 200:-/tillfälle

Över 200 km enkel resa 250:-/tillfälle. Över 250 km enkel resa 400:-/tillfälle

Om domare dömer flera matcher i rad så utgår endast ett restidsarvode (om tillämpligt) samt en reseersättning.

Reseersättning

För distriktet gäller att bilersättning utgår med 3.00 kr/km inklusive medpassagerare.

Avstånd beräknas från bostaden. HD ansvarar för samåkning. Vid två eller tredomarsystem ska samåkning eftersträvas.

Traktamente/Förlorad arbetsförtjänst

För distriktets tävlingar utbetalas inget traktamente eller förlorad arbetsförtjänst

Utbetalning av ersättning

Samtliga domararvoden, i av Skånes FF domartillsatta matcher, kan av hemmalaget utbetalas via kontant, konto eller swish. Arvode enligt korrekt ifyllt domarkvitto ska vara domarna tillhanda på uppgivet konto senast på sjunde (7) dagen efter spelad match.

Kvalspel

Vid kvalspel, sanktionerat eller anordnat av distriktsförbundet, utgår arvode enligt det lag som har högst serietillhörighet.

DM

För matcher i distriktsmästerskapet, utgår arvode enl. nedan.

HERRAR: Enligt det lag som har högst serietillhörighet, dock högst div 1.

Finalarvode beslutas av Skånes FF's disciplinnämnd.

DAMER: Enligt det lag som har högst serietillhörighet, dock högst div 1.

Finalarvode beslutas av Skånes FF's disciplinnämnd.

JUNIOR: Enligt det lag som har högst juniorserietillhörighet, dock högst övrigt junior innan kvartsfinal.

P 16/F 16: 580:-/380:-

P 14/F 14: 495:-/340:-

Malmö den 1/3-2022

Skånes Fotbollförbund
Peter Ekvall
VD

Skånes Fotbolldomarförbund
Olof Widjestam
Ordförande

KONTAKTUPPGIFTER TILL SKÅNES FOTBOLLFÖRBUND

Postadress: Skånes FF, Husie Kyrkoväg 88, 212 38 Malmö

Telefon: 040-590200, **Bankgiro** 517-7423, **Swish** 123 470 99 45

Org.nr: 843000-3312, **Hemsida:** www.skaneboll.se

Facebook: www.facebook.com/skanes.fotbollforbund

TÄVLING/DOMARAVDELNINGEN

UTBILDNING/UTVECKLING DOMARE:

Jörgen Berggren 040-590205 jorgen.berggren@skaneboll.se (Ansvarig)

Mehmet Culum 040-590202 mehmet.culum@skaneboll.se

TÄVLINGVERKSAMHET/DOMARTILLSÄTTNING

Micke Dahl 040-590203 micke.dahl@skaneboll.se (Ansvarig)

Mehmet Culum 040-590202 mehmet.culum@skaneboll.se

Faruk Halilovic 040-590208 faruk.halilovic@skaneboll.se

Andreas Törnqvist 040-590206 andreas.tornqvist@skaneboll.se

Melker Servin 040-590225 melker.servin@skaneboll.se

Tomas Olsson 040-590213 tomas.olsson@skaneboll.se

Jourtelefon* 040-78520 (endast tävlingsfrågor, ej återbud)
(öppen under säsongen)

Gemensam epost: tavling@skaneboll.se

JOURHAVANDE DOMARTILLSÄTTNING:

Malmö	072-7292961	Tase Stojanovski	tase.stojanovski@gmail.com
Trelleborg	073-9392232	Bert Linde	bert.linde@hotmail.se
Landskrona	076-3199944	Anders Nordhøj	anders.nordhoj@hotmail.com
Lund	070-8917907	Håkan Persson	glennhakan@outlook.com
Österlen	070-5714550	Christian Andersson	christian.andersson@polykemi.se
Helsingborg	072-2200816	Lulzim Meholli	traningsmatcher@hotmail.com
Hässleholm	073-7365370	Rebaz Omed Nader	hlmdomare@outlook.com
Kristianstad	073-6766663	Christer Lindgren	christer.lindgren@hotmail.com
Ängelholm	070-8151805	Bengt Carlsson	bengt.carina@gmail.com



ORGANISATION

DOMARVERKSAMHET

DOMARUTSKOTTET (DU)

ORDFÖRANDE: Jörgen Berggren

LEDAMÖTER: Hossein Karbassi Mats Olsson
Ibrahim Mujadzic, Marie Andersson
Christian Andersson

SEKRETERARE: Mehmet Culum

OMRÅDESANSVARIGA

SYDVÄST: Ibrahim Mujadzic

SYDOST: Christian Andersson

NORDOST: Mats Olsson

NORDVÄST: VAKANT

KLASSIFICERINGSANSVARIGA

SYDVÄST: Vedat Ömer/Ile Milkov

SYDOST: Daniel Georgievski

NORDOST: Tobias Andersson

NORDVÄST: Classe Klevsäter/
Mirsad Lisinovic

COACHER DIVISION 4

Mats Olsson, Mirsad Lisinovic
Fredrik Lindén, Toni Kacaniklievski

DAMANSVARIG/COACH

Marie Andersson

REKRYTERINGSANSVARIG

Tony Engström

UTBILDNINGSANSVARIGA

SYDVÄST:

Christos Tziolas / Bujar Fetiu

SYDOST:

Christoffer Jakobsson

NORDOST:

David Augustsson

NORDVÄST:

Kim Björnsson

LOKALA DOMARTILLSÄTTARE

SYDVÄST:

Tase Stojanovski, Håkan Persson

SYDOST:

Christian Andersson, Bert Linde

NORDOST:

Rebaz Omed Nader, Christer Lindgren

NORDVÄST:

Bengt Carlsson, Anders Nordhøj

KANSLI

Jörgen Berggren Faruk Halilovic
Mehmet Culum Micke Dahl
Andreas Törnqvist Melker Servin