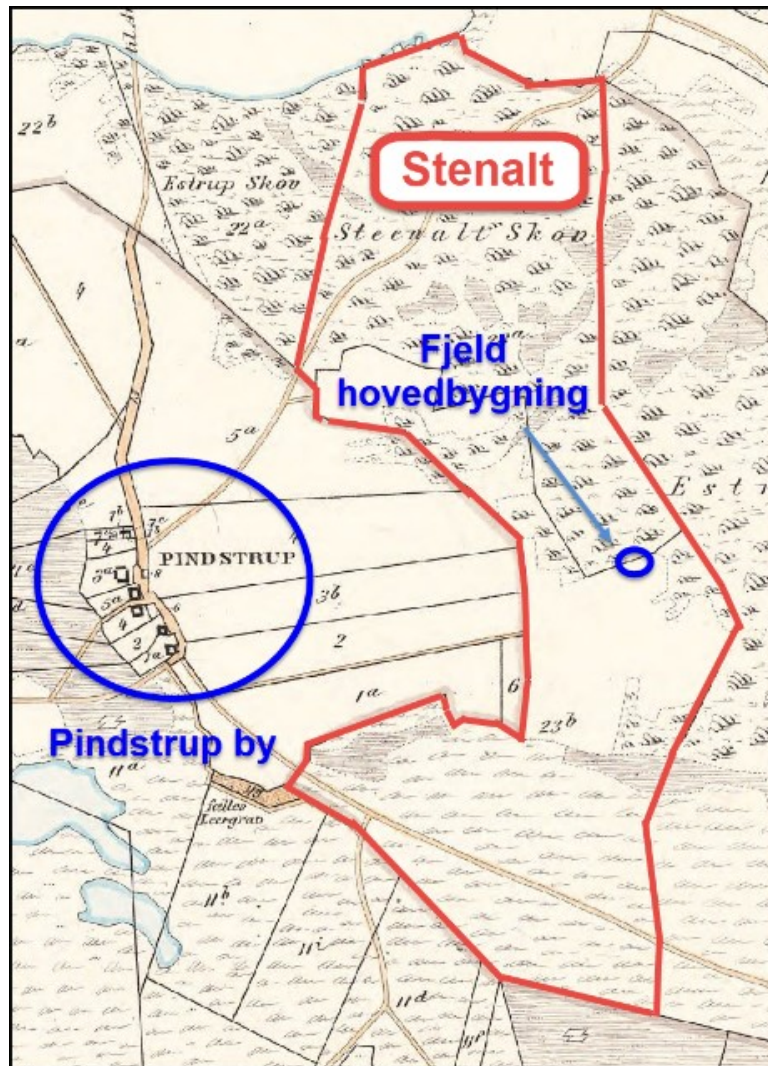


Skovfogederne for Stenalt-skiftet i Fjeld skov på Djursland 1662-1900.



Sabro, januar 2023

Erik Pilgaard Vinther

Bjørnkærvej 26

8471 Sabro

erik.pilgaard.vinther@gmail.com

Indhold

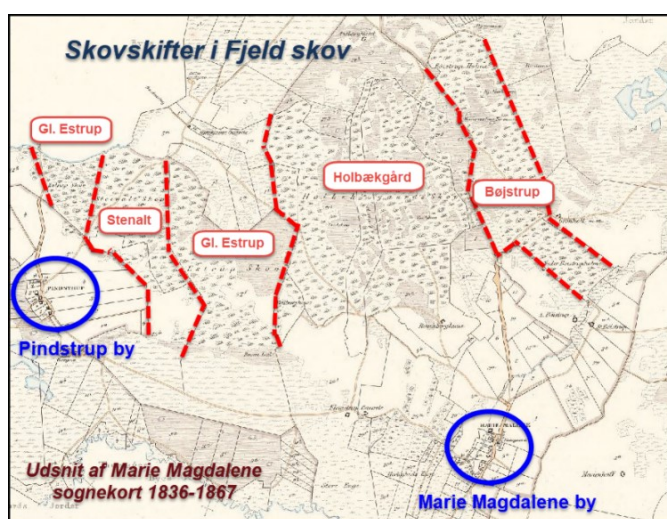
Indledning	3
Hartkorn og matrikler	5
Pindstrup i 1600-tallet	6
1662 Peder Christensen – den første skovfoged	7
1688 Rasmus Nielsen – den anden skovfoged	9
1713 Peder Pedersen – den tredje skovfoged	11
1742 Rasmus Poulsen – den fjerde skovfoged	13
1776 Thomas Rasmussen – den femte skovfoged	15
1779 Poul Rasmussen – den sjette skovfoged	16
1815 Søren Andersen – den syvende skovfoged	20
1836 Niels Jensen – den ottende skovfoged	23
1843 Niels Madsen – den niende skovfoged.	25
1845 Peder Nielsen Bai – den tiende skovfoged	27
1846 Carl Frederiksen – den ellefte skovfoged	32
1872 Mads Nielsen – den tolvte skovfoged	35
1897 Niels Nielsen – den trettende skovfoged?	36

Indledning

Det der i dag er samlet under ét som Fjeld skov, beliggende på Djursland mellem landsbyerne Marie Magdalene og Pindstrup, var og er opdelt i afsnit kaldt *skifter*. Disse skifter var tilbage i 1600-tallet primært ejet af to herregårde på Djursland, nemlig Gl. Estrup og Holbækgård.



Den østlige del af Fjeld skov tilhørte dog forskellige lokale lodsejere i Bøjstrup, nord for Marie Magdalene. Holbækgård ejede to af skifterne- et stort skifte midt i skoven og et mindre i den vestlige del tæt på Pindstrup. Sidstnævnte blev i midten af 1700-tallet tillagt herregården Stenalt.



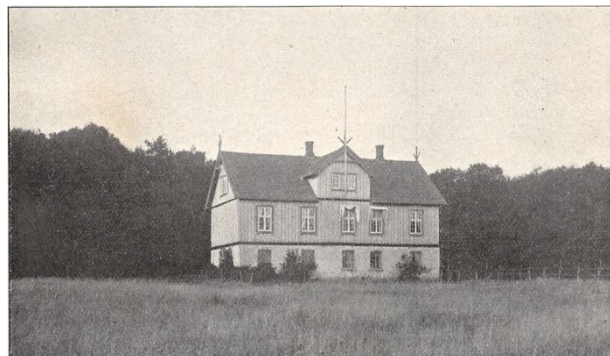
Tilbage i tiden havde de enkelte skovskifter hver en skovfoged med tilhørende bolig, typisk ude i skoven, for en af skovfogedens vigtige opgaver var at holde opsyn med, at der ikke blev stjålet træ fra skoven.

På Frilandsmuseet Hjerl Heden findes en ejendom kaldet *Skovfogedgård fra Fjeld skov* og den stammer oprindeligt fra Bøjstrup-skoven. Denne skovfogedgård blev nedbrudt i

1964 og skænket til frilandsmuseet af Fjelds daværende ejer Vilhelm Estrup.

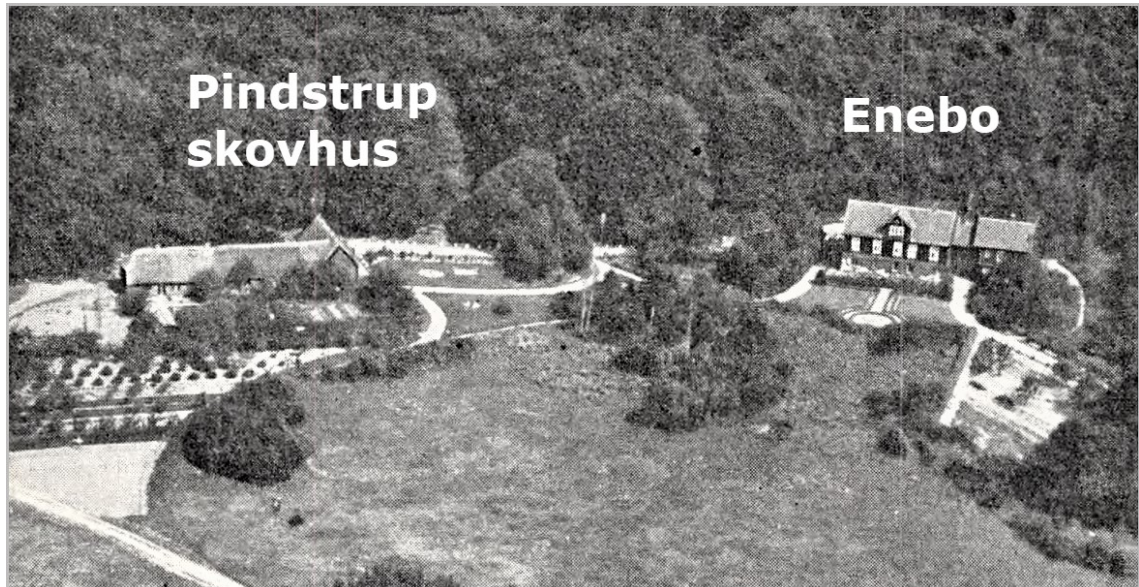
I midten af 1800-tallet begyndte Konseilspræsident (datidens statsminister) J.B.S. Estrup på den nærliggende Skaføgård herregård at opkøbe de enkelte skovskifter, og samle dem til det der i dag er kendt som Fjeld skov. I starten af 1900-tallet blev Fjeld skov udskilt fra Skaføgård og etableret som et selvstændigt skovgods og Fjelds hovedbygning blev opført i skoven.

Hovedbygningen ses til højre som den så ud umiddelbart efter den blev bygget, og det synes passende at bygningen fik navnet *Enebo*. (foto: J.C.B. la Cour, Danske Gaarde, 1908).

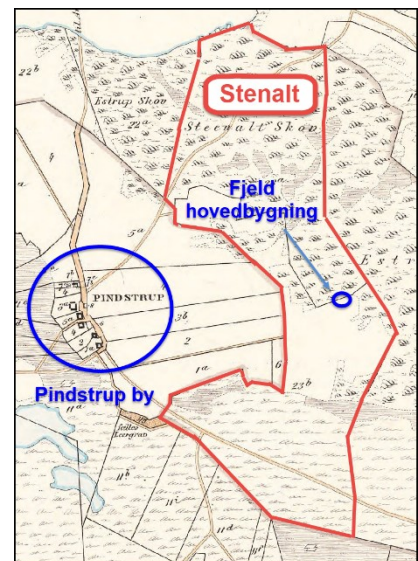


Fjeld skovgods er stadig i Estrup familiens eje, og den nuværende ejer er Frederik Estrup. Familien bor ikke længere på Fjeld og hovedbygningen udlejes i dag til forskellige arrangement og selskaber.

Fjelds hovedbygning blev opført lige ved siden af en eksisterende skovfogedbolig midt på Stenalt-skiftet. Skovfogedboligen havde tilnavnet *Pindstrup skovhus*, og kan på nedenstående luftfoto ses til venstre for hovedbygningen (foto: *Større Danske Landbrug* af J.J. Hansen, 1924).



En del af Skovfogedboligen som ses på billedet, var den oprindelige bygning opført i midten af 1800-tallet, med lerklinede vægge og stråtag. Den blev nedrevet i 1950 og erstattet af en murstensbygning med fast tag.



Fra starten af 1900-tallet blev *Pindstrup skovhus* ikke længere anvendt som skovfogedbolig, men som udlejningsbolig og til andre af Fjelds medarbejdere som ikke kom fra lokalområdet, bl.a. de bygningsarbejdere der opførte Hovedbygningen *Enebo*.

Til venstre ses en gartner ansat på Fjeld i 1930'erne, fotograferet foran Pindstrup skovhus.

Resten af denne fortælling omhandler lidt om Pindstrup by igennem tiden, men mest om Stenalt-skiftets skovfogeder, deres boliger og hvad der ellers har kunnet findes om deres livsforhold. Det er generelt begrænset hvad der eksisterer af oplysninger om *almuen* tilbage i 1600-tallet og starten af 1700-tallet, og for de første skovfogeders vedkommende vides ikke stort mere end deres navn. Det bliver gradvis bedre op igennem 1700-tallet. Min motivation for at skrive denne fortælling er at min oldefar Mads Nielsen var skovfoged på Fjeld i slutningen af 1800-tallet. Fortællingen er dog ikke en slægtshistorie, men tiltænkt at være et beskedent bidrag til områdets lokalhistorie.

Fortællingen starter i midten af 1600-tallet, men inden vi begynder på den, så lige et par ord om *hartkorn* og *matrikler*.

Hartkorn og matrikler

Hartkorn var en tidligere form for ejendomsvurdering, Den var nok indirekte et udtryk for ejendommens handelsværdi, men den blev primært anvendt som beskatningsgrundlag. Hartkornsværdien blev angivet i *tønder hartkorn*, ikke at forveksle med arealmålet *tønder land*, og der er ingen direkte sammenhæng mellem de to værdier for en given ejendom.

Begrebet hartkorn stammer helt tilbage fra middelalderen, og var oprindeligt fastsat ud fra hvor mange tønder sædekorn ('udsæd') af rug og byg der skulle bruges til at tilså en ejendoms marker. En fysisk tønne korn havde en volumen på ca. 140 liter, og en vægt på ca. 100 kg.

Måske undtaget slotte og herregårde, så havde landejendommens bygninger ringe, eller slet ingen betydning for fastsættelsen af hartkornsværdien. Det var landbrugsjorden og de afgrøder der kunne produceres derpå som var det afgørende. Et beboelseshus uden tilhørende landbrugsjord havde typisk ingen hartkornsværdi, og dermed ikke belagt med skatter og afgifter.

Skove var også et beskatningsobjekt med en selvstændig hartkornsværdi, der oprindeligt var fastsat ud fra hvor mange svin der kunne ernæres af skovens *olden* (frø fra bøg og eg, dvs. bog og agern).

Landbrugsarealers hartkorn blev betegnet som 'Ager og Eng', og skovens hartkorn som 'Skovskyld'.

Hartkornsværdien blev angivet som en 4-leds størrelse (tønder-skæppe-fjerdingkar-album), hvor første led angav antal hele tønder og de efterfølgende tre led var 'decimalerne':

1 skæppe (skp) = 1/8 tønne

1 fjerdingkar (fdk) = 1/4 skæppe (= 1/32 tønne)

1 album (alb)=1/3 fjerdingkar (= 1/96 tønne)

Det var med at holde tungen lige i munden når der skulle sammenlægges og fratrække hartkornsværdier! For at bidrage til forvirringen så er det præcis samme enheder, og samme 'algebra', som anvendes til arealmålet *tønder land*.

Matrikler kender vi i dag som et jordstykke, med veldefinerede skel og identificeret med et entydigt matrikelnummer. Da man i 1600-tallet udarbejder den første landsdækkende matrikeloversigt (eller bare *matrikler*), var det primære formål at få en samlet oversigt over hele landets ejendomme og deres beskatningsmæssige værdi (hartkorn).

Den første landsdækkende matrikel var baseret på ejendommens *landgilde* som var den årlige afgift en fæster (lejer) skulle betale til ejeren, som typisk var en godsejer. De tog ikke højde for jordens frugtbarhed (bonitet) og markernes arealer blev slet ikke registeret, og som nævnt var skovenes værdiansættelse udelukkende baseret på 'svins olden' og indregnede fx slet ikke værdien af det tømmer der kunne skoves.

Det at lave en fair og retvisende værdiansættelse af ejendomme er en svær ting (som vi jo stadig kæmper med i dag), og derfor er der i tidens løb udarbejdet flere landsdækkende matrikler: 1662 (den første), 1664 (revision af den første), 1688 (lavet helt fra bunden) og senest 1844. En ejendoms hartkornsværdi blev anvendt som beskatningsgrundlag helt frem til 1903, hvor den (officielt) blev afløst af den offentlige ejendomsvurdering – eller *ejendomsskyld* som det hed dengang.

Pindstrup i 1600-tallet

Den første samlede oversigt over landsbyen Pindstrup findes i matrikel fra 1662, og her kan man se, at landsbyen bestod af fire gårde, et boel (en mindre gård) og et hus uden hartkorn, eller som det blev beskrevet dengang: *et gadehus uden avl*. Alle beboere er fæstere ved de respektive godser (forkortelsen *Velb.* foran ejernes navne står for *Velbyrdig* og betyder af fornem eller adelig slægt)

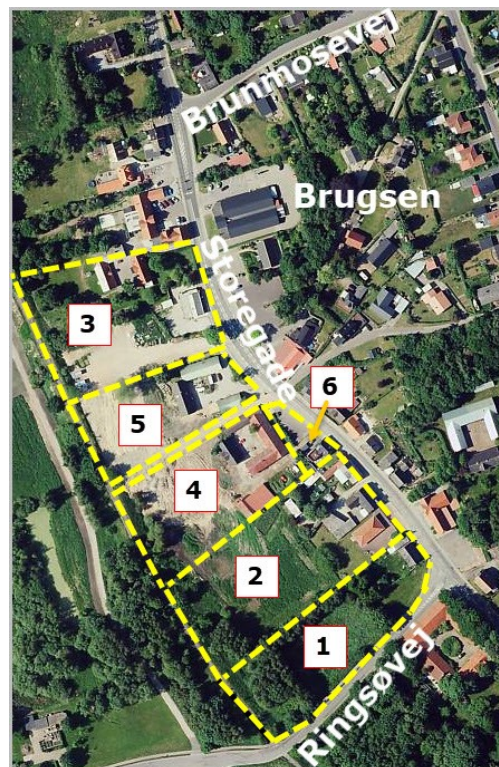
Nr.	Beboer	Ejer	HARTKORN			
			Tdr.	Skp.	Fjk.	Alb.
1	Anders Jørgensen	Velb. Jørgen Kruse Ryomgård	4 1/2	2	-	-
2	Michel Jørgensen	Velb. Christen Skeel til Estrup	5	7	2 2/3	-
3	Quist Jørgensen	Velb. Christen Skeel til Estrup	5	7	2 2/3	-
4	Anders Jensen	Velb. Hr. Steen Bille (Kærsgård)	6	3 1/2	2/3	-
5	Mads Andersen	Skeel Holbech (Holbækgård)	6	5 1/2	-	2
6	Peder Christensen	Skeel Holbech (Holbækgård)	-	-	-	-

Pindstrup anno 1662

De første matrikler opererede ikke med matrikelnumre til identifikation af en ejendom, så numrene i ovenstående tabel angiver kun den rækkefølge de er indført i protokollen. Rækkefølgen af de forskellige ejendomme er tilfældig og kan variere i de første matrikler.

Disse oprindelige seks ejendommene udgjorde kernen af Pindstrup, og der kommer ikke nye til de næste hundrede år. Ejendomme lå på sydsiden af Storegade på strækningen mellem Ringsøvej og hen til den tidligere tankstation. Deres ca. placering på et nutidigt luftfoto af Pindstrup kan ses til højre, og de oprindelige grundstykker kan tydeligt genkendes i dag.

Når man tidligere refererede til en fæstegård, var det det ud fra lokationen, hartkornsværdien og fæsteren. I en jordebog fra Holbækgård gods kunne der fx stå: *En gård i Pindstrup by, Marie Magdalene sogn der står for hartkorn 3 tdr. 5 skp. 1 alb som bebos af Mads Andersen.* Hvad nu hvis fx Gl. Ryomgård gods også havde en fæstegård i Pindstrup med samme hartkorn? Så var der kun fæsterens navn tilbage til at skelne, men de skiftede jo over tid. I 1844 matriklen får alle ejendomme og jordstykker et faste matrikelnumre, som er unikt indenfor et ejerlav og de er i princippet stadig er gældende i dag.



1662 Peder Christensen – den første skovfoged

Peder Christensen, nr. 6 i tabellen på forrige side, er den første skovfoged som jeg har kunnet finde oplysninger om. Der har givet været skovfogeder før ham, men skriftlige kilder før den tid som evt. kunne vise det har jeg ikke fundet. Peder bor i et simpelt gadehus på grund nr. 6 som sammen med gården på grund nr. 4 tilhørte Holbækgård gods. Huset fungerede som bolig for deres skovfoged. Peders hus lå der hvor huset på Storegade 55 i dag ligger, og haven og gårdspladsen til huset lå der hvor parkeringspladsen skråt over for Landbohjemmet nu ligger.



Peder betalte årligt den fyrstelige sum af 2 mark i landgilde for huset. Det er ikke sådan lige til at beregne hvad 2 mark ville svare til i dag, for dengang havde ting og fødevarer høj værdi sammenlignet med værdien af arbejde - i dag er det

omvendt. I midten af 1600-tallet kunne man for 2 mark fx købe 20 rugbrød eller én gås, så det var ikke nogen stor sum, men nu udførte han jo også hvervet som skovfoged for Holbækgård.

Til sammenligning, så betalte Mads Andersen på gård nr. 4 en meget større landgilde til Holbækgård. Alene kontantdelen på 12 Rigsdaler var 36 gange større end Peder Christensens samlede landgilde på 2 mark, og dertil kommer så alle de øvrige ydelser.

12 Rigsdaler

1½ ørte Rug (lige knap 2 tønner Rug)

2 tønner Byg

2 pund smør

1 lam

1 gås

2 høns

1 Brændsvin (et svin brændt med godsejerens ejermærke, til opfødning i skoven)

1 føde-nød (ét styk kvæg som fæsteren skulle opføde for godsejeren)

5 mark Gæsteri.

Gæsteri var forpligtelsen til at huse og bespise kongen og hans mænd når de var på færd rundt i landet. Kongen rejste med et anseeligt følge, og det kunne være en bekostelig affære at huse og bespise hele følget, foruden at opstalde og fodre alle deres heste. I påkommende tilfælde ville Kongen aldrig søge ophold hos en simpel fæstebonde, men selvfølgelig på den nærliggende herregård. Så fæstebønderne måtte betale et pengebeløb, en skat, som godsejeren opkrævede til dækning af sine udgifter, ifald kongen skulle komme på besøg.

De tidligste landgildespecifikationer nedfældet i godsernes såkaldte Jordebøger og gengivet i matrikelprotokollerne, nævner ikke noget om fæstebondens hoveriforpligtelser, som var det arbejde og kørsler som fæstebonden skulle udføre gratis for godsejeren som en del af fæsteaftalen. Sikkert fordi det forventedes at fæstebonden stille op hver gang herremandens kaldte, uanset hvor ofte. Senere kom det i mere faste rammer, og omfanget blev beskrevet i den enkelte bondes fæstebrev (kontrakt). Der var generelt stor utilfredshed med hoveriet, og derfor kunne også det konverteres til et pengebeløb som fæstebonden kunne betale i stedet for at yde hoveri. Det blev benævnt som *hovningspenge* eller *arbejdspenge*.

Der var også stor utilfredshed med denne første matrikel fra 1662 – eller rettere stor utilfredshed med de resulterende skatter som både fæstebønderne og godserne skulle betale. Derfor kom næste matrikel allerede to år senere, nemlig i 1664.

I forhold til første matrikel er der generelt sket en nedjustering af hartkornsværdierne, men ingen udskiftning blandt fæsterne. Forarbejdet til denne matrikel var udarbejdet af det daværende Kalø Amt (den første fra 1662 af det tidligere Kalø Len).

Nr.	Beboer	Ejer	HARTKORN			
			Tdr.	Skp.	Fjk.	Alb.
1	Michel Jørgensen	Velb. Christen Skeel (Gl. Estrup)	5 ½	3 ½	-	2
2	Quist Jørgensen	Velb. Christen Skeel (Gl. Estrup)	5 ½	½	-	2
3	Mads Andersen	Velb. Niels Rosenkrantz (Holbækgård)	6 ½	-	1 1/3	-
4	Peder Christensen	Velb. Niels Rosenkrantz (Holbækgård)	-	-	-	-
5	Anders Jørgensen	Velb. Jørgen Kruse (Gl. Ryomgård)	4	4 ½	-	2
6	Anders Jensen	Kærsgaard gods	6	3 ½	-	2

Pindstrup anno 1664

Kalø amt stod også forarbejdet til næste matrikel, som trådte i kraft i 1688. I perioden 1681-1683 blev samtlige marker og jordstykker over hele landet detaljeret opmålt og jordens bonitet vurderet. Et enormt arbejde med datidens ”teknologi” som basalt set bestod af lange reb med alen-markeringer. Resultatet blev dokumenteret i de såkaldte mark- og modelbøger, og af Kalø amts ditto fremgår det, at en Peder Christensen i Pindstrup i starten af 1680’erne var fæster på en af de andre gårde i byen, så måske er skovfogeden Peder avanceret til gårdfæster? Det kan også være en helt anden Peder Christensen, og han indgår slet ikke i den endelige matrikel fra 1688, hvor der også er kommet en ny fæster i skovfogedhuset, nemlig Rasmus Nielsen.

1688 Rasmus Nielsen – den anden skovfoged

Nr	Beboer	Ejer	Gl. Hartkorn				Ny hartkorn			
			Td	Sk	Fj	Al	Td	Sk	Fj	Al
1	Jens Sørensen	Gl. Estrup gods Christen Skeel	5	4	2	1	4	1	1	0
2	Niels Christensen	Gl. Estrup gods Christen Skeel	5	7	2	2	5	5	3	3
3	Søren Pedersen	Ryomgård gods - Rasmus Bording	4	4	2	2	3	5	0	1
4	Mads Bendtzen	Lerkenfeldt gods - Landsdommer Lerche	6	3	2	2	3	6	1	0
5	Søren Nielsen	Holbækgård Fru. Berte Skeel	6	4	1	1	3	5	0	1
6	Rasmus Nielsen	Holbækgård Fru. Berte Skeel	-	-	-	-	0	2	1	2

Pindstrup anno 1668

Generelt er der igen sket en nedskrivning af ejendommenes hartkornsværdier, og der er i perioden 1664 til 1668 også sket mindre justeringer af det gamle hartkorn. For mange af ejendommene sker der i 1668 en markant nedskrivning af hartkornsværdierne, og det skyldes, at jordens bonitet nu indgår i vurderingen, og jorden omkring Pindstrup er for det meste meget let og sandet.

Derimod har skovfogedhuset i 1688 nu fået en hartkornsværdi på 2 skæppe, 1 fjerdingkar og 2 album, og det skyldes at der nu er tillagt noget markjord. Af markbøgerne til 1688-matriklen fremgår det at *bonden Rasmus Nielsen i Pindstrup* havde et markareal med ’middel rugjord’ og en ’liden skovhave’ med ’skarp rugjord’ på tilsammen 26.781 kvadrat-alen, som svarer til ca. 2 tønder land.

Kvalitet	Antal tdr. land til 1 tdr. hartkorn
1. Allerbedste jord	2
2. God jord	4
3. Middel jord	6
4. Skarp jord	9
5. Ond jord	12
6. Allerværste jord	16

(kilde: Atlas over Danmark, Jordklassificering)

I 1688-matrikel blev agerjordens bonitet inddelt i seks kvaliteter med et fast forhold mellem areal og hartkorn.

Rasmus Nielsens jordstykker, dels med middel og dels med skarp rugjord, blev sammenlagt takseret til de 2 skæpper, 1 fjerdingkar og 2 album. Hvor præcis disse

jordstykker var placeret, kan ikke bestemmes, da der ingen kort findes fra den tid, men de lå på det der dengang hed Skovhols vangen. Det var i fællesdriftens tid, og markerne som tilhørte Pindstrups bønder var opdelt i 6 vanger, hvor den ene altså var Skovhols vangen, og som navnet antyder har den jo nok ligget ved skoven.

I 1695 besluttede Holbækgård at holde syn- og skønsforretning over alle deres fæsteejendomme, for at bedømme graden af forfald, som blev kaldet *brøstfældighed*. Desværre er den side der omhandler skovfogedhuset noget fugtskadet, og en del er ulæselig, men man kan dog læse at det stadig er Rasmus Nielsen som er fæster, og at gadehuset består af 2 *rader* (længer).

Rasmus Nielsen 1 "gadehus" bestående af 2 *rader* [længer] huse, *brøstfældig*.

1. *Stue raden* <... ulæseligt ...> 9 *gulve*, *fodstrøer* under <... ulæseligt ...> tag 8 *traver* [langhalm]
2. *Det Nord-Vest store hus*. 4 *gulve* *brøstfældig*, *fodstrøer* under 2 *gulve* på begge sider, tag 3 *traver* [langhalm]. *Fæmon* 2 *bæster* [heste], 2 *høveder* [kvæg], 4 *geder*, 5 *svin*.

Syns- og taksationsforretning 1695

Der var råd i nogle gulvplanker og fodstrøer i både stuehuset og det *Nord-Vest store* hus (stald og lade) og der skulle bruges i alt 11 *traver* (neg) langhalm til at reparere tagene. Besætningen bestod af 2 heste, 2 stykker kvæg, 4 geder og 5 svin.

Til sammenligning havde nabogården nr. 4 en besætning på 6 heste, 4 stykker kvæg, 10 får, 11 geder og 3 svin.

I Holbækgårds jordebog for 1710 kan man se at Rasmus Niensens landgilde nu er steget lidt og udgør:

2 Rigsmark Huspenge - Er fri for de to Rigsmark for han ser til skoven

Landgildepenge 9 skilling 2 alb

Gæsteri 1 mark 9 skilling 1 alb

(*album* er i en monetær sammenhæng en ældre møntenhed med værdien 1/3 skilling)

1710 udstedte kongen en forordning om en ekstra kornskat for året 1711. Det var godsernes opgave at opkræve skatten af sine fæstebønder og som altid var skatten baseret på deres hartkorn. Rasmus Niensens kornskat beløb sig til 3 fjerdingkar rug, som svarer til beskedne 4 liter. Til sammenligning måtte nabogården aflevere en hel tønne rug.

Rasmus Nielsen var født i ca. 1647, beregnet ud fra hans alder ved sin død. Marie Magdalene sogns kirkebog starter først i 1663, så det kan ikke afgøres om han er barnefødt i Pindstrup. Det er heller ikke helt sikkert at det er skovfogeden Rasmus Nielsen der døde i 1729 for kirkebøgerne på den tid, var meget kortfattede og faktuelle, og det eneste der står i den anledning er: *onsdag d. 14. december blev Rasmus Nielsen af Pindstrup begravet, var 82 år gammel*. Der er imidlertid en række ting som sandsynliggør at det er skovfogeden.

Rasmus Nielsen ophører som fæster i skovfogedhuset på et tidspunkt mellem 1710 og 1718, hvor næste fæster kommer til. Den Rasmus Nielsen der døde i 1729 ville i 1710 være 63 år gammel, og i 1718 være 71 år gammel, så det ville være en passende alder som skovfoged at afstå fæstet og gå på aftægt.

I 1687 fik Rasmus Nielsen en datter kaldet Mette og døbt i Marie Magdalene kirke. Rasmus' hustru (ingen navn nævnt) blev efter tidens skik introduceret i kirken nogle uger efter. Rasmus' hustru har antagelig ikke været fra Marie Magdalene sogn for deres vielse findes ikke i kirkebogen (traditionen var jo, at vielsen foregik i brudens hjemsgn). De ses ikke få yderligere børn.

I 1713 bliver datteren *Mette Rasmusdatter af Pindstrup* viet til *Peder Pedersen* i Marie Magdalene kirke, og Peder Pedersen er netop næste fæste af skovfogedboligen, så det giver god mening at Mette er datter af den tidligere skovfoged Rasmus Nielsen, og at han afstår sit fæste til sin datter og svigersøn.

1713 Peder Pedersen – den tredje skovfoged

Det ville være naturligt hvis Peder Pedersen havde overtaget fæstet og hvervet som skovfoged i 1713 efter vielsen til Mette Rasmusdatter, og hendes far og mor (hvis hun levede) kom på aftægt. Sikkert er det i hvert fald at Peder Pedersen står som fæster af skovfogedhuset i Holbækgårds jordebog for perioden 1718-1719, men jeg tør godt vove det ene øje og sige han overtog fæstet i 1713.

I perioden 1714-1726 får Peder og Mette seks børn, der alle bliver døbt i Marie Magdalene kirke: 1714 en datter *Maren*, 1715 en søn *Niels*, 1716 en datter *Anne*, 1718 en søn *Rasmus*, der dør som spæd kun sytten uger gammel, 1722 en datter *Kirsten*, der dør kun 2½ gammel i 1726, og senere samme år føder Mette endnu en datter, som traditionen tro opkaldes *Kirsten* efter hendes nyligt afdøde storesøster.

Peder Pedersen er med i Holbækgårds lægdsrulle fra 1724, men da Peders ældste søn Niels kun var 9 år gammel, er han ikke optaget i lægdsrullen som potentiel landsoldat.

I 1727 købte *Justitsråd Axel Bille* Holbækgård gods af den daværende ejer *Hans Excellence Christian Ludvig von Plessen*. Axel Bille ejede i forvejen *Stenalt* gods, og Holbækgårds to ejendomme i Pindstrup blev sammen med skovskiftet lige øst for Pindstrup tillagt *Stenalt* gods. Skovskiftet have et hartkorn 4-3-1-2 og blev herefter kendt som *Stenalt-skiftet*, og fra Stenalts side kaldet *Pindstrup skoven*.

=== LÆGDSRULLE ===

Ved forordning af 22. februar 1701 blev tvungen udskrivning til landmilitsen blandt bønderne genindført. Over hele Danmark blev bøndergårdene lagt i lægder à 20 tønder hartkorn. Hartkornsansættelsen var baseret på kong Christian 5.s matrikel af 1688. Hvert af disse lægd skulle som udgangspunkt stille mindst en mand som soldat i tilfælde af mobilisering. Derfor blev alle drenge og mænd som potentielt kunne stilles som soldat for lægdet opført i en lægdsrulle. Betingelserne for at skulle indføres i lægdsrullen har varieret over tid. For det første var det kun sønner af bondestanden der skulle indføres (gårdmanden selv var undtaget) og i 1722 var alderskravet 14 til 35 år. Ansvar for at føre lægdsrullerne og evt. udskrivningen af bønder til soldat var indtil 1850 pålagt godsejerne. Lægdsruller blev første gang indført i 1614, og fortsatte helt op til 1969.

Dengang skulle alle handler med godser og herregårde, herunder deres bøndergods, tinglyses ved Viborg Landsting og her kan man i skødet udsted til Axel Bille bl.a. se landgildet for de to ejendomme i Pindstrup.

1) *En gård som bebos af Søren Michelsen og hans søn Michel Sørensen. Gårdens årlige landgilde er:*

1 tønne 7 skæpper Rug

2 tønner Byg

24 skålpund smør

1 foderokse [en af godsets okser som fæsteren skulle opfodre]

1 svin

1 lam

1 gås

2 høns

5 mark i gæsteri

Arbejdspenge 6 rigsdaler 4 mark [betaling for at slippe for hoveri]

Hartkorn 3-5-0-1

Her foruden svarer han skatterne af hartkorn 2 skæpper 3 fjerdingkar 2 album for han nyder græsning af skoven

2) *Husmandssted som bebos af Peder Pedersen. Han betaler årligt:*

2 Rigsmark

Hartkorn 0-2-1-2

Disse 2 Rigsmark er han eftergivet for han ser til skoven. Ellers svarer han hver kvartal 1 mark 6 skilling.

Peder Pedersens landgilde er, ud over de 2 mark han er eftergivet for sit hverv som skovfoged, 1 mark 6 skilling pr. kvartal, svarende til 5 mark 8 skilling årligt, så en pæn stigning i forhold til tidligere, men nu hører der jo også jord til skovfogedboligen.

I 1729 får Peder og Mette deres sidste barn, en søn, der opkaldes efter sin afdøde bror og får navnet Rasmus.

Det lille husmandssted midt i Pindstrup by, består altså i 1729 af forældrene Peder og Mette, samt børnene:

- Maren 15 år
- Niels 12 år
- Anne 11 år
- Kirsten 3 år
- Rasmus spæd

I 1737 er datteren Anne blevet 21 år og kommet i "uføre". Hun føder tvillingerne Mads og Rasmus uden for ægteskab. Barnefaderen er Søren Jensen af Knebel på Mols. Også her ser vi traditionen for navneopkald i effekt, da Anne opkalder den ene af sine sønner efter sin afdøde bror Rasmus. Begge tvillinger dør dog kun få dage gammel.

I 1738 føder datteren Maren i en alder af 24 år også en søn uden for ægteskab, og han opkaldes også efter hendes afdøde bror og får navnet Rasmus. Barnefader er Niels Jensen, feldberedersvend af Randers [en *feldbereder* var en håndværker som tilberedte skind uden anvendes af bark, også kaldet en *hvidgarver* – ordnet.dk]. Den spæde Rasmus dør i 1739 kun 9 mdr. gammel.

Skovfoged Peder Pedersens kone Mette dør 54 år gammel i 1739, og begravnes på Marie Magdalene kirkegård. Tre år senere døde Peder selv 80 år gammel.

Efter faderens død i 1742 er børnenes nu alene på i skovfogedhuset:

- Maren 28 år
- Niels 27 år
- Anne 26 år
- Kirsten 16 år
- Rasmus 13 år

Om Peder Pedersen har virket som skovfoged op til sin død som 80-årig er nok tvivlsomt, men sønnerne Niels og Rasmus har formentligt udført hvervet for faderen de sidste år, så familien fortsat kunne beholde fæstet på husmandsstedet midt i Pindstrup by. Det er i hvert fald et sandsynligt scenarie, for næste sikre bevis på at der er tiltrådt en ny fæster og skovfoged er netop efter Peders død i 1742. Hvad der senere vedfares Peder og Mettes børn er ikke undersøgt videre.

1742 Rasmus Poulsen – den fjerde skovfoged

Onsdag den 28. november 1742 skal der være bryllup i Marie Magdalene kirke. Sognepræst Niels Christian Thimbsen har sikkert forberedt sig til den kirkelige handling



Den gamle præstegård i Marie Magdalene. Opført i 1700-tallet, nedrevet i 1922 - foto: Midtdjurs Lokalarkiv

hjemme i den gamle præstegård i Marie Magdalene, lige overfor kirken. Han glæder sig nok i sit stille sind over at han ikke skal foretage vielsen i Skarresø kirke, hvor han også er sognepræst. Ud over at der jo er et pænt stykke vej fra Marie Magdalene til Skarresø i hestevogn, så indebærer rejsen også en tur over det våde og sumpede Kolindsund. Vejen fra Ryomgård til Mesballe er bestemt ikke ufarligt i november måned. [I parentes bemærket giver *Wibergs*

Præstehistorie sognepræst Thimbsen i Marie Magdalene følgende lidet flatterende skudsmål: *Prædikede med udvortes Gaver; dog synes han ikke at have nogen synderlig Forstand paa eller Indsigt i Guds Riges Hemmeligheder, ihvorvel han ellers er en forstandig Mand og lever Ingen til Forargelse]*

I Ryomgård Vandmølle, lige overfor Gammel Ryomgård slot, er bryllupsforberedelserne også i gang. Her er tjenestepige Lisbeth Thomasdatter ved at iføre sig sit fineste tøj inden hun skal afsted til kirken. Lisbeth er født i Marie Magdalene by i 1715, som datter af Thomas Nielsen og Karen Jensdatter, og skal nu i en alder 27 år giftes med sin udkårne Rasmus Poulsen.



Nyere billede af Ryomgård vandmølle med mølledammen
- foto: arkiv.dk

Rasmus er også født i Marie Magdalene i 1715, som søn af Poul Jensen og Else Jensdatter, og dermed jævnaldrende med Lisbeth, og de har kendt hinanden siden barnsben. Rasmus bor nu i Pindstrup og er skovfoged. Parret har set frem til denne dag siden deres trolovelse blev offentliggjort af præsten i kirken søndag den 23. september. Lisbeth flytter efter vielsen fra Ryomgård vandmølle hen til Rasmus i hans skovfogedhus i Pindstrup by.

Året efter vielsen i 1743 får Rasmus og Lisbeth deres første barn, en søn, men han er dødfødt. I Perioden 1744-1758 får Rasmus og Lisbeth yderligere syv børn:

1744 datteren Karen

Den 24. søndag efter Trinitatis Havde Rasmus Poulsen i Pindstrup sin liden datter til kirke, som blev kaldet Karen og båret af Jens Brunmoses kone, dets faddere vare Skytte Niels, Niels Jensen, Rasmus Qvist og Mikel Mols hustru, alle af Pindstrup.

Karen dør kun 6 år gammel i 1751

1747 sønnen Poul

Anden søndag efter Påske havde Rasmus Poulsen i Pindstrup en søn i kirke kaldet Poul, båret af Jens Hyrdes datter Mette Jensdatter, faddere er Jens Povelsen og Søren Povelsen, Rasmus Qvist, Michel Tækkers hustru Mette Pedersdatter, og Maren Jensdatter af Brunmose.

1749 sønnen Thomas

Dom. 8 post Festum Trinitatis blev Rasmus Poulsens søn af Pindstrup døbt, kaldet Thomas, og båret af Jens Brunmoses datter Maren Jensdatter fra Brunmose, faddere var Peder Skarresø af Mariemalene, Michel Tækker, Niels Jensen og Johanne Nielsdatter, hvilke alle 3 fra Pindstrup.

1752 datteren Karen

Dom. 8 post Festum Trinitatis blev Rasmus Poulsens datter af Pindstrup døbt og kaldet Karen, Michel Tækkers Steddatter af Pindstrup Matte Marie bar hende, og Søren Pedersens hustru ibidem medholdte, fadderne vare barnets --- farbrødre Espen Poulsen i Mariemalene, og Jens Poulsen tiende i Klemstrup, samt dets morbroder Niels Thomsen, ladefoged ved Ryomgaard.

Også denne Karen dør som lille i 1755, kun 3 år og 4 mdr. gammel.

1755 sønnen Søren

Dom. Judica blev Rasmus Poulsens søn af Pindstrup døbt og kaldet Søren. Søren Pedersens hustru i Pindstrup bar ham som Lars Sallings hustru ibidem medholdte, og de øvrige faddere vare Espen Poulsen i Mariemalene, Jens Dalsgaard i Klemstrup, og Niels Jensen af Brunmose.

Søren døde som spæd kun 4 mdr. gammel

1757 sønnen Jens

Dom. Circumcisionis Christi blev Rasmus Poulsens søn af Pindstrup døbt og kaldet Jens. Christen Svensens hustru fra Pindstrup bar ham, og Søren Pedersens hustru samme sted fra medholte, foruden de øvrige faddere Espen Poulsen i Mariemalene, Niels Thomsen fra Nimtofte mølle, og Jens Nielsen i Brunmose.

Jens døde igen kun 3 mdr. gammel

1758 datteren Birthe Cathrine – deres sidste barn

Dom. 3. post Trin. var Rasmus Poulsens datter Birthe Cathrine af Pindstrup døbt i kirke, båret af Lars Sallings hustru i Pindstrup, foruden de øvrige faddere Peder Skarresø i Mariemalene, Niels Jensen i Brunmose, Christen Poulsen og Jens Dalsgaards hustru begge af Klemstrup.

Den generelle høje børnedødelighed i 1700-tallet har selvfølgelig betydet at alle forældre var smerteligt bevidste om at der var en overhængende fare for, at de kunne miste et eller flere børn. Det må alligevel have været usigelig tungt for Lisbeth og Rasmus at skulle lægge fem af deres otte børn i graven som små. Det vidner også om de barske livsbetingelser for almuen på landet i 1700-tallet.

Efter fødslen af deres seneste datter består skovfogedfamilien i Pindstrup by i 1758 af forældrene Poul og Lisbeth samt børnene:

- Poul 11 år
- Thomas 9 år
- Birthe Cathrine spæd

I 1764 er sønnerne Poul og Thomas optaget i Stenalts lægsrulle.

Poul Rasmussen 16 år

Thomas Rasmussen 14 år

Arbejdet med at drive det lille husmandssted og samtidig føre tilsyn med skoven har slidt på Rasmus Nielsen og hans helbred er ikke godt. Derfor afstår han i 1776, som 61-årig, officielt fæstet til sin yngste søn Thomas. Rasmus lever dog sytten år herefter

1776 Thomas Rasmussen – den femte skovfoged

FÆSTEBREV

Thomas Rasmussen i Pindstrup

Frederik Christian Greve Schack til Gram, Nybøl, Giesegaard, Spanager, Juellund og Stenalt. Deres kongelige majestæts bestalte Kammerherre. Gør vittterligt at jeg hermed stæder og fæster til Thomas Rasmussen, et mig tilhørende hus, beliggende i Pindstrup by, Marie Magdalene sogn, med dertil liggende grund og ejendom, ansat i ny matrikel for hartkorn Ager og Eng 0-2-1-2, med dertil hørende bygning og besætning, som hans fader Rasmus Poulsen til ham formedelst alderdom og svaghed opladt haver.

Thi beholder han samme i fæste på livstid, så længe han skal svare og klarer alle kongelige skatter og contributioner som enten er eller vorde påbudne, item betaler den årlige landgilde til hver års Påske med penge 5 mk 8 sk, skriver fem mark og otte skilling.

Så skal han og have tilbørligt opsyn med Pindstrup skoven og tørvemoseerne, at intet kommer af samme uden foregående udvisning og tilladelse, og om det sker, og han ej kan vise den skyldige, skal han have uden nogen indvending have hans fæste forbrudt. Ligesom og da desuden på ham i henseende til Pindstrup skovens påpasning, skal påligge alle de pligter, og alt det ansvar som der ligger på en skovfoged efter lov og forordninger.

I det øvrige holder han stedets bygninger og besætning i vedbørlig og forsvarlig stand, og holder sig i alle måder efter hans kongelige majestæts allernådigste love og forordninger. Være mig sit herskab og min beskikkede fuldmægtig hørig og lydig. Alt under dette fæstes fortabelse. Dets til bekræftelse under min hånd og signet.

Stenalt d. 1. maj 1776

F. C. Gr. Schack

*Ligelydende original genpart fæstebrev haver jeg imodtaget, som jeg herved forpligter mig at efterleve.
Thomas T.R.S Rasmussen*

Som det fremgår af fæstebrevet, så var der hårde krav knyttet til skovfogedhvervet, og blev der stjålet træ fra skoven eller tørv fra mosen uden at Thomas kunne udpege synderen, så mistede han sit fæste. Kravet om at bygninger skulle holdes i *vedbørlig og forsvarlig stand* var i praksis mere en hensigtserklæring end et egentlig krav, for fæstebønderne på den tid havde ganske enkelt ikke ressourcerne til det, og det ville en ny fæster heller ikke have. Man så nok lidt strammere på hvis besætningen ikke blev passet ordentligt, for de var også godsejerens, som fæsteren kun havde brugsretten over.

Det har nok knebet for Thomas at brødføde sin husstand med det beskedne udkomme husmandsstedet kunne give, så Thomas arbejdede ved siden af skovfogedhvervet også som tjenestekarl på en gård i Klemstrup – og det skulle blive skæbnesvangert for ham.

I foråret 1779 dør gårdmanden Jens Larsen i Klemstrup og hans hustru Ellen efter kort tids sygdom. De bliver begravet i en fælles grav på Marie Magdalene kirkegård den 5. april. De blev hhv. 58 og 41 år gammel. Thomas bliver også syg, og dør få dage senere som 29-årig og bliver begravet den 12. april. I kirkebogen finder vi årsagen: "*disse 3 døde af en grasserende Forrådnelses-feber, som havde taget overhånd i gården*".

Forrådelsesfeber var formentlig tyfus. Thomas nåede altså kun at være skovfoged i 3 år. Thomas døde ugift og hans storebror Poul overtager herefter fæstet.

1779 Poul Rasmussen – den sjette skovfoged

Den 25. juni 1779 får Poul Rasmussen et fæstebrev fuldstændig enslydende med broderens 3 år tidligere, med undtagelse af at han skal betale 10 Rigsdaler i *indfæstning*. Det var en engangsbetaling for at overtage fæstet, hvilket var meget normalt, men første gang det ses for skovfogedboligen.

I 1780 bliver Pouls søster Birthe Cathrine Rasmusdatter gift i en alder af 22 år i Marie Magdalene kirke med Niels Jensen fra Tjerrild i Skarresø sogn. Birthe Cathrine flytter efter vielse hjem til Niels Jensen i Tjerrild.

Ved den første landsdækkende folketælling i 1787 er der ud over de oprindelige 6 ejendomme i Pindstrup kun kommet et enkelt gadehus til som bebos af byens hyrde. I alt er der 43 indbyggere i Pindstrup, hvoraf de fire findes i skovfogedboligen:

NAVN	STILLING	ALDER	CIV.STAND	HÅNDBETING
Rasmus Poulsen	Husbonde	61	Begge i 1. ægteskab	Bonde og Boelsmand
Lisbeth Thomasdatter	Madmoder	70		
Poul Rasmussen	Deres søn	40	Ugift	
Ane Rasmusdatter	Tjenestepige	30	Ugift	

Faderen Rasmus Poulsen står i folketællingen som værende 61 år. Det er en skrivefejl fra tællekommissærens side for Rasmus var jævnaldrende med Lisbeth og var 71 år gammel. Han står også stadig som fæster af ejendommen, men det var altså sønnen Poul der havde fæstebrevet.

Pouls søster Birthe Cathrine og svoger Niels Jensen i Tjerrild dør begge på et tidspunkt mellem 1787 og 1789. De er begge i live 1. juli 1787 og er listet i folketællingen i Skarresø, og begge døde den 28. oktober 1789. Det fremgår af Skaføgårds gods skifteprotokol, hvor faderen Rasmus Poulsen giver afkald på den eventuelle arv der måtte tilkomme ham efter datteren. I skiftet efter Niels Jensen, der findes i Ryomgård gods skifteprotokol og dateret 22. juni 1788, står Birthe Cathrine som enke og dermed i live på det tidspunkt. Det må derfor antages at Niels Jensen er død på et tidspunkt mellem 1. juli 1787 og 22. juni 1788, og Birthe Cathrine på et tidspunkt mellem 22. juni 1788 og 28. oktober 1789. De fik ingen overlevende børn.

Pouls far og tidligere skovfoged Rasmus Poulsen dør i 1793 i en alder af 78 år. Hans mor Lisbeth ses ikke mere i de skriftlige kilder efter folketællingen i 1787.

Skovfoged Poul Rasmussen bliver gift med Ane Marie Laursdatter. Hvor og hvornår vides ikke, men familien findes i folketællingen 1801 for Pindstrup:

NAVN	STILLING	ALDER	CIV.STAND	HÅNDBETING
Poul Rasmussen	Husbonde	50	Gift 1. gang	Boelsmand
Ane Marie Laursdatter	Hans kone	45	Gift 1. gang	
Rasmus Rasmussen	Tjenestedreng	19	Ugift	

Ane Marie kaldes i folketællingen Laursdatter, men hun hed Laursdatter, og Pouls alder var 53 år. Poul og Ane Marie fik ingen børn sammen og i 1808 hvor Poul var blevet 57 år gammel og Ane Marie 52 år oprettede de et testamente " ... siden Vi allerede har været i Ægteskab tilsammen over År uden i den Tid at være velsignet med Livsarvinger og alt vores håb om sådant nu og ganske er forbi".

I testamentet sikrede de hinanden gensidigt, så den længstlevende fuldt ud arvede deres forenede ejendele og *liden* formue, uden nogen form for skiftebehandling, så længe den længstlevende forblev ugift. Skulle den længstlevende indgå nyt ægteskab, skal der udbetales i alt 4 Rigsdaler til den afdødes arvinger. Det var selv efter datidens forhold en yderst beskeden sum til deling mellem alle arvingerne, med det måtte de altså tage til takke med ("*... hvormed disse da uden videre arve-prætentioner skal være tilfredsstillende.*"). Hvis den længstlevende døde i ugift stand, skulle arven fordeles mellem begge arvinger i henhold til gældende lov.

De to samtidige fæstegårdmænd i Pindstrup, Niels Sørensen og Mads Rasmussen bevidner at "*ovennævnte Poul Rasmussen og Anne Marie Laursdatter have begge med sund fornuft indgået, besluttet og underskrevet*". Ydermere får Poul og Ane Marie testamentet kongelig konfirmeret den 10. januar 1809.

Den 10. april 1815 døde Poul Rasmussen, Boelsmand (og skovfoged) af Pindstrup, som 67-årig. Ane Maries døde otte måneder efter Poul den 18. december 1815 i en alder af 62 år. Dagen efter mødte skifteforvalter Nørskov fra Stenalt gods op i dødsboet, sammen med sognefoged Jens Andersen og fæstegårdmand Niels Sørensen fra Pindstrup, sammen med Ane Maries bror og lavværge Jens Laursen fra Vivild for at registrere og forsegle værdierne i boet.

Dødsboet efter Poul Rasmussen og Ane Marie Laursdatter 1815

Udi storstuen fandtes

1 grønmalet Egekiste med lidt lister og messingbeslag --- håndtag, ingen nøgler. Samme blev med skifterettens segl forseglet.

1 gammel jerngryde

8 sorte --- fade

4 røde fade

Underdelen til et klokkehus

Udi hendes dagligstue

1 blå Ege stand skab malet P.R.S.P., A.M.R.L.D 1795

1 lille blå Ege hængeskab malet P.R.S.P 1795.

1 grøn Ege standkiste malet A.M.R.L.D 1795

1 rød Ege standkiste malet A.M.R.L.D 1795

1 blå Ege kiste P.P.S.P 1795

Udi disse gemmer blev nedlagt den afdødes gangklæder og sengeklæder og derefter med skifterettens segl forseglet.

1 Fyrrebænk på fod med skuffer

1 lille Halm-løb, der udi 2 små Halm-knipper og 2 træ do.

2 små messing kedler

1 Jern Bilægger kakkelovn

(fortsættes næste side)

3 røde træstole
1 Sivstol
1 Lygte
1 lille jerngryde
1 Fyr sengested med ege stolper
2 nye Kopper
1 Uldsaks
1 Mangel fiel og stok
1 Malkestol
1 Lysestage af træ
1 Fyrrebalje
1 Bøgespand uden greb
1 Jernpande
1 do Riste
1 Ildtang
1 Træfod
1 Huggeøkse
1 Hørkarte
1 Syæske
1 gammel fjerdingkar
1 Egestrip med 2 jerngjorde
1 lille --- bøtte
1 Rød fad
1 Garnvindel
2 Sækker
1 Gl. Træstok
1 Kost
1 Sold
4 Gl. Trækopper

I køkkenet

1 Kobber Grukedel på ¼ Rum
1 Ege brygkar med en jerngjord
1 Gl. flot?
1 Håndkværn
1 Gl. –
1 Kobber the kedel
1 Kærne af Bøg
1 Ege malte strip
1 Gl. Bage trug
1 Skæppe

I Gården

1 Ko
4 Får

Videre forefandtes ej, men blev anmeldt, at et klokkeværk var til reparation hos urmageren i Auning, og en messingkedel på 1½ spand rum hos Niels Hansen i Hallandsbjerg.

Denne registrering og forsegling af boet var normalt praksis på den tid, og skulle sikre at der ikke 'forsvandt' værdier fra boet inden den første skiftebehandling, som altid fandt sted 30 dage senere. I den mellemliggende periode havde eventuelle kreditorer mulighed for at gøre deres krav i boet gældende.

Eftersom Poul og Ane Marie ikke havde nogen børn, er arvingerne deres søskende, og er de døde, deres nevøer og niecer. Findes heller ingen søskende eller deres børn er arvingerne farbrødre, fastre, morbrødre, mostre og er de døde, deres børn.

Det skulle blive en omfattende affære at identificere alle arvinger, men slutteligt viste det sig at Pouls havde 21 arvinger og Anes havde 12.

Ved første skiftebehandling den 16. januar 1816 blev boets værdi opgjort til 506 Rigsdaler og 5 Mk. Herfra skulle trækkes følgende gæld og udlæg:

- *Begravelses omkostninger på i alt 153 Rd.*
- *Jacob Linnemann i Pindstrup fordrede for lånet af 3 trave langhalm og 2 fyrrefjelde, blev ansat til værdi 10 Rd. 3 Mk.*
- *Skifteholderen har til gode 2 Mk. 9 Sk.*

Med i alt 33 arvinger blev behandling af boet også en særdeles kompliceret og langvarig affære, og inden alle arvinger var stillet tilfreds med arvens opgørelse og fordeling måtte der i alt fire skiftebehandlinger til inden skiftet blev endelig sluttet den 24. juni 1816.

1815 Søren Andersen – den syvende skovfoged

Søren Andersen, er den næste fæster og skovfoged, og er formentlig rykket ind i skovfogedboligen umiddelbart efter Poul og Anes død i 1815, men han får først officielt fæstebrev i 1819.

FÆSTEBREV
Søren Andersen i Pindstrup

Hans Jørgen Hansen
Deres Kongelige Majestæts
Virkelig
Etatsråd
Herre til Bramstrup og Stenalt

Gør vitterligt at have stædet og fæstet ligesom jeg herved stæder og fæster Søren Andersen i Pindstrup det mig der tilhørende hus, som førhen har været beboet af Poul Rasmussens enke, men er samme fradød. Det hus som står for ager og eng hartkorn 0-2-1-2, må han med alle sine rettigheder udi mark og by i fæste beholde når han opfylder efterskrevne conditioner.

(fortsættes næste side)

1.

Årligt op til rette forholds tider, haver han prompte at betale alle kongelige skatter og påbud, som enten er eller herefter måtte være påbudt, i hvad navn samme end måtte have, herunder og er indbefattet det af husets bygninger gående Brandkontingent.

2.

Alle andre offentlige byrder og pålæg af hvad navn haves kan, udreder og fuldfører han på den måde som nu er eller herefter anordnet bliver.

3.

Betaler udi afgift årligt til hver Mortens dag 4 Rbd. Sølv efter den på forfaldsdagen værende kvartalskurs og levere årligt til Stenalts herskabs kirker 8 pottes tyttebær og 8 pottes blåbær, samt fortager årligt, når han derom tilsiges, 4 rejser på 4 a 5 miles distance [30-37,5 km!].

4.

Husets bygninger, samt hvad han som besætning og inventarium er overdraget, haver han at forbedre og vedligeholde så at det altid kan findes i den stand, som dette fæstebrev vedhæftede syns og taksations forretningen ommelder, i manglende fald, skal han eller hans bo være pligtig til at erstatte manglerne.

5.

Han pålægges at iagttage en skovfogeds pligt, ved den mig tilhørende kaldet Pindstrup skov, nemlig at påse ingen kreaturer af nogen slags på nogen tider af året kommer der. Antræffes der nogle, da haver han samme at opbringe i huse og anmelder samme for ejeren eller dennes befuldmægtiget, hvor da han nyder det halve af hvad som derfor af vedkommende bliver betalt, og ligeledes haver han ved dag og nat at opagte at intet skovtyveri eller nogen slags uorden af hvad navn nævnes kan, der finder sted. Alt hvad han i denne henseende forefinder, haver han at opbringe og anmelde ejeren eller sammes befuldmægtigede, da han ellers i modsatte fald, bliver selv at anses som gerningsmanden, og dersom det findes at han formedelst skødesløs tilsyn eller *connaissance** med nogen er årsag i nogen forbrydelse så skal han uden lov dom have sit fæste forbrudt og straks være forpligtet uden nogen godtgørelse at fraflytte huset med ejendommene og videre være lovens tiltale underkastet.

[* *connaissance*: viden, kendskab]

6.

Husets jorder, skal han forsvarlig dyrke og drive, intet deraf til upligt bruge eller bruge lade.

7.

Han må ingen indsidere til sig i huset tage uden sit herskabs tilladelse og ligeledes forbydes det ham, som stridende imod jagt og politi anordningerne at have løsgående hunde.

For øvrigt have han at agte og forholde sig efter loven og de kongelige anordninger, som nu er eller herefter allernådigste bliver påbudt, bliver sit herskab med fuldmægtig i et og alt lovlig hørig og lydige, alt under dette fæstebrevs forbrydelse og lovens straf. Dette til bekræftelse under min hånd og segl.

Stenalt den 4. april 1819

Hansen

Søren Andersen og hans kone Karen Madsdatter kom begge fra Ommestrup og de blev gift i Mørke kirke i 1802. Umiddelbart efter vielsen flyttede de til Brunmose, hvor de fik deres første barn Anders i 1803. Anders døde igen kun 1 måned gammel. Året efter i 1804 får de endnu en søn som tradition tro også kaldes for Anders. Han dør kun 3 år gammel.

Efter et par år i Brunmose flytter Søren og Karen til Pindstrup by, hvor de er Indsiddere. I Pindstrup får de yderlige tre børn. Sønnen Mads i 1807, datteren Anne Magrethe i 1809 og datteren Maren i 1812. Mads døde kun 2 år gammel og Anne Magrethe som 5-årig i 1815, så de stakkels forældre måtte lægge fire af deres fem børn i graven som små.

Uden at kunne føre sikkert bevis for det, er det troligt at Søren og Karen var indsiddere hos det forrige skovfogedpar Poul og Anne Marie. Når Søren allerede boede i skovfogedhuset, og havde hjulpet den aldrende Poul med at drive husmandsstedet og se efter skoven, ville det være naturligt at han fortsatte med det efter Poul og Anne Maries død i 1815. Det kunne også forklare at Søren først officielt får fæstebrev på skovfogedhuset i 1819.

I forbindelse med at Søren officielt skulle overtage fæstet i 1819 blev der afholdt en syn- og skønsforretning, og her får vi for første gang et indblik i, hvad husmandsstedet i Pindstrup by bestod af:

*1. **Stuehuset** består af 14 fag, 41 $\frac{3}{4}$ alen lang, 8 alen bred, indrettet til husstue med skorsten og køkken, forstue, dagligstue, køkken og bryggers, samt et øl-kammer. I den østre ende hestestald. Der findes loft over 8 fag, har 11 døre, 4 fag vinduer eller 8 enkelte, 2 skorstene, en ovn. Bygningen er af ege under og fyre overtømmer, stråtag, undervæggene muret med brændte sten, og overvæggene klinede.*

*2. **Den østre længe** består af 4 fag, 11 $\frac{1}{2}$ alen lang, 8 alen bred, indrettet til kornlade og indkørselsport, forsynet med fornødne skillerum og bjælker og har 1 dør. Bygningen er opført af samme slags materialer som forrige.*

*3. **Den vestre længe** består af 11 fag, 33 alen lang, 7 $\frac{1}{4}$ alen bred, indrettet til Tærskelo, Ruglade, Kohus og udkørselsport, fornødne skillerum og bjælker, 3 døre.*

*4. **Et lille hus** af 2 gulv tilbygget på den ene side Mads Rasmussens gård, og den anden side til udkørselsporten, afbenyttes til fåresti, består af ege under og fyre overtømmer.*

Af inventar var der:

1 Beslagen Vogn med Afsæt, Lægter, Læssestang, for- og bag Reb, samt Møggjæl

1 Jernplov med jern

1 Træharve

Seletøj til 2 Bæster

1 Træskovl og Greb

1 Sengested

(fortsættes næste side)

Af besætning var der:

1 Sort hoppe

1 Brun hoppe

1 Sort hest

1 Ko, 10 år

1 Ko, 7år

2 Får

På bygningerne er der de sædvanlige problemer med råd i træværket og hul i taget (brøstfældighed), som det vurderes at ville koste 41 rigsdaler at udbedre. Det skulle godsejeren i princippet betale for, eller acceptere, at bygningerne også ville have disse mangler når Søren engang afstod fæstet. Besætning og inventar vurderedes at have en værdi på 78 rigsdaler

Karen Madsdatter døde som 62-årig i Pindstrup den 5. juni 1833 og blev begravet på Marie Magdalene kirkegård.

Familien i skovfogedhuset ved folketællingen 1834 består nu kun af Søren, datteren Maren (deres eneste overlevende barn) og en tjenestedreng.

NAVN	ALDER	CIV.STAND	HÅNDBETING
Søren Andersen	63	Enkemand	Boelsmand
Maren Sørensdatter	22	Ugift	Hans datter
Anders Jensen	17	Ugift	Tjenestedreng

Datteren Maren er i den giftemodne alder, og hun har fået et godt øje til den lidt ældre Niels Jensen som er tjenestekarl på en af de andre gårde i Pindstrup og de bliver gift i 1835. Maren var 23 år og Niels 29½ år gammel.

Søren er nu blevet 64 år gammel, og tiden er inde til at gå på aftægt, og hvad kunne være mere naturligt end at lade husmandsstedet og hvervet som skovfoged gå videre til sin datter og svigersøn.

1836 Niels Jensen – den ottende skovfoged

Niels Jensen får ikke et fæstebrev, men derimod en lejekontrakt på husmandsstedet. Den afgørende forskel er, at fæstebreve er på livstid, hvis da fæsteren overholder fæstebrevets betingelser, mens en lejekontrakt kan opsiges med det specificerede varsel, som her er et halvt år. Og der er særlig grund til at Stenalt i dette tilfælde ønsker at bruge en lejekontrakt frem for et fæstebrev, men det vender vi tilbage til lidt senere.

Lejekontrakt

For Skovfoged Niels Jensen på det hus i Pindstrup hartkorn Ager og Eng 2-1-2 som forrige fæster Søren Andersen til ham haver afstået

1.

Lejeren imodtager huset ved en lovlige sys og overdragelsesforretning med tilhørende Besætning og Inventarium, og afleveres igen ved Kontraktens ophør samme i lige så god stand som det ham er imodtaget, der i andet fald, han, eller ved hans død, hans Bo, erstatter manglerne med Penge.

2.

Alle Kongelige skatter og offentlige Onera, reelle og personelle, af hvad Navn nævnes kan, af hus og hartkorn, udreder lejeren uden Restance til sin rette forfaldstider, ligesom og den ordinære og ekstraordinære Brandkontingent af gårdens forsikringssummer.

3.

Jorderne til huset skal han dyrke og drive forsvarlig og intet deraf til upligt bruge eller bortleje.

4,

Lejeren ansættes herved som Skovfoged ved den Stenalt tilhørende Pindstrup skov og har han som sådan, redelig og nøjagtig at opfylde en Skovfogeds pligter. Han pålægges til enhver tid det strengeste tilsyn i skoven, at intet hugges eller bortføres af skoven uden ejerens minde, at ingen uvedkommende har adgang til skoven og at ingen som helst uorden foregår i skovdistriktet. Så snart noget skovtyveri er begået, har han straks at anmelde sådant for mig eller fuldmægtig, og at påvise gerningsmanden. Opdages noget tyveri hvortil gerningsmanden ikke kan opgives pådrager han sig ansvar efter omstændighederne. Han påser at ingen ufred af kreaturer i skoven, og, om noget kreatur antræffes, har han at tage samme og herom gøre angivelse for ejeren eller fuldmægtig, som nærmere meddeler ham forholdsordre.

5.

I årlig lejeafgift til herskabet betaler lejeren 14 Rbdl. Sølv skriver fjorten Rigsbankdaler Sølv med halvdelen til hvert års 1. maj og 1. november og således første gang maj 1836 7 Rbdl. Sølv.

6.

Denne kontrakt ophører til hvilken 1. maj samme et halvt år forud, fra ejerens eller lejerens side bliver opsagt.

7.

Omkostningerne på lejekontrakt og synsforretning betaler lejeren.

Således udstedes denne lejekontrakt under min hånd og segl.

Stenalt den 30. april 1836

M. B. Nygaard

(L. S.)

I forbindelse med at Niels Jensen overtager husmandsstedet afholdes der i 1836 den lovbestemte syns- og taksationsforretning, med en beskrivelse af stedets bygninger, brøstfældighed, inventar og besætning. Der er ikke nogen væsentlig forskel på denne og den tidligere syns- og taksationsforretning fra 1819. Bygningerne og deres anvendelse er den samme, dog kaldes Den Østre længe nu for Kornladen, og den Nordre længe kaldes nu for den Vestre længe (den må være skævt placeret i forhold til verdenshjørnerne, og afhængig af synsvinklen, kan kaldes det ene eller det andet). Inventaret er det samme som tidligere, og egentlig også besætningen. Der er en hest mindre, men til gengæld en ko mere

Året efter Niels og Marens vielse i 1835 føder hun deres første barn som døbes Carl. Han er dog ikke levedygtig og dør bare 32 uger gammel. I 1839 får de endnu en søn som døbes Søren.

Ved folketællingen 1840 har Niels Jensen suppleret familien indtægt ved at tage en familie som indsidder (lejere). Med også Marens fader på aftægt, må det have været lidt trangt i det lille stuehus.

1840, 3. Et Boelsted, 2 familier

NAVN	ALDER	CIV.STAND	HÅNDTERING
Niels Jensen	36	Gift	Boelsmand
Maren Sørensdatter	28	Gift	Hans kone
Søren Nielsen	1	Ugift	Deres barn
Søren Andersen	70	Enkemand	Hans svigerfar
Niels Jensen	53	Gift	Skomager og Indsidder
Kirsten Olesdatter	43	Gift	Hans kone
Jensine Christensen	8	Ugift	Deres børn
Birgitte Maria Nielsen	6	Ugift	

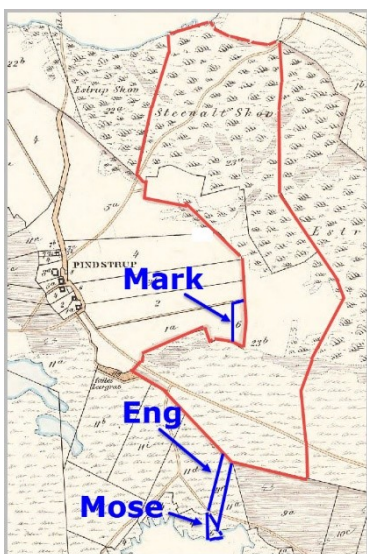
I 1841 får de yderligere en datter der døbes Ane Kirstine

Niels Jensen og familien bliver ikke gammel i gårde på husmandsstedet. Måske har han fejlet i at sikre der ikke blev stjålet træ fra skoven, eller tørv for mosen. Hvem ved, men efter 7 år bliver Niels Jensen opsagt i 1843 af Stenalt og må fratræde lejemålet. Niels Jensen flytter med familien til Marie Magdalene hvor Niels ernærer sig som tjenestekarl. Familiens videre skæbne er ikke undersøgt.

1843 Niels Madsen – den niende skovfoged.

Niels Madsen bliver næste skovfoged, og han får sin lejekontrakt 14. juli 1843. Indholdsmæssigt er lejekontrakten ikke væsentlig forskellig fra den tidligere, og det er den afholdte syns- og taksationsforretning heller ikke. Dog fremgår det af sidstnævnte at Niels Madsen overtager lejemålet uden inventar og besætning, hvilket er noget usædvanligt, men Stenalt er i gang med at opføre en ny skovfogedgård ude i skoven på

Stenalt-skiftet. Derfor skal alt inventar og besætningen fra skovfogedboligen i Pindstrup by overføres til den nye skovfogedgård, som får navnet *Pindstrup skovhus*.



I en tilføjelse til lejekontrakten står der at Niels Madsen pr. 1. maj 1844 som en del af lejemålet har rådighed over omtrent 17 tønder land af skovgrunden. I følge matriklen fra 1844, er der til skovfogedhuset kun knyttet et markareal på skovgrunden, et engareal mod syd samt et lille stykke mose. De kan ses på et udsnit af et sognekort fra 1836.

Marken har et areal på 34.180 kvadrat-alen, engen 55.300 og mosen 13.690 kvadrat-alen, til sammen 103.170 kvadrat-alen, som svarer til ca. 7,5 tønder land. Niels Madsen har formentlig fået lov at opdyrke noget af det åbne stykke på Stenalt-skiftet, til højre for marken.

Peder Nielsens leje af Skovfogedhuset i Pindstrup by bliver opsagt af Stenalt inden der er gået et år, og i maj 1844 bliver huset solgt til Søren Andersen, som hidtil har haft fæstet af en af Gl. Estrups gårde i Pindstrup. Af skødet til Søren Andersen fremgår det at handlen kun gælder stuehuset, gårdspladsen og den tilhørende have. De øvrige bygninger på grunden (stald og lade) er ikke med i handlen og det er den jord som er knyttet skovfogedboligen heller ikke. Stenalt vil nedbryde og fjerne de øvrige bygninger inden udgangen af juli måned. Det er også betinget i skødet til Søren Andersen at Peder Nielsen kan blive boende i stuehuset indtil udgangen af maj måned, hvorefter han flytter ud i Pindstrup skovhus. På et matrikelkort for Pindstrup gældende 1816-1864 kan man se de to resterende bygninger indtegnet på matrikel 6, og er sandsynligvis de samme to bygninger der også eksisterede og er beskrevet i Holbækgård syns- og taksationsforretning tilbage i 1695.



I juli måned 1844 bliver der afholdt den behørig syns- og skønsforretning af det nyopførte Pindstrup skovhus, hvor Niels Madsen også deltager. Der er som forventet ikke nogen fejl og mangler på det nye hus, eller med den overførte besætning og inventar. Alt er klar til at Peder Nielsen kan få sit fæstebrev på Pindstrup skovhus. Men noget går ikke efter planen. Om Stenalt har utilfreds med Niels Madsen som skovfoged, eller han har ikke ønsket at fortsætte, kan vi ikke vide, men han får aldrig fæstebrev på Pindstrup skovhus, og hvad der videre vedfares ham er ikke undersøgt, men i 1845 tiltræder den næste skovfoged og får som den første bolig i Pindstrup Skovhus.

1845 Peder Nielsen Bai – den tiende skovfoged

Peder Nielsen Bai (iblandt også stavet Bay eller Baj) var fæster af Eldrupgård i Gjesing sogn, som også ejes af Stenalt, og dermed kendt af herreskabet på Stenalt. Teknisk set er Stenalt-skovskiftet tillagt Eldrupgård, men i sidste ende ejet af Stenalt. Betingelsen for at Peder kunne få fæstebrev (livstid) på Pindstrup Skovhus er at han frasiger sig sit fæste af Eldrupgård. Det gør Peder i og med han underskriver fæstebrevet på Pindstrup Skovhus.

FÆSTEBREV

Peter Christian Bruun ejer af Stenalt gård og gods, Gør vitterligt at jeg herved overdrager i fæste til Peder Nielsen Bai forhen fæster af Eldrupgården, det hus ved Pindstrup skov med tilliggende jorder som Niels Madsen har haft i leje og er fratrukket, hvilket alt, Peder Nielsen Bai og efter hans død hans hustru så længe hun forbliver ugift, må nyde, bruge og i fæste beholde på følgende vilkår.

1.

Under fæstet er indbefattet:

1. de jorder af Ager og Eng hartkorn 0-2-3-1 $\frac{3}{4}$ som tilligger huset.
2. De skovjorder matrikuleret under Pindstrup skov som Niels Madsen har haft i brug.
3. Et engstykke som støder til Pindstrup bys jorder i nærheden af ejendommen og som er betegnet på kortet over Pindstrup skov med a-a-a-a hvilket stk. eng dog ikke må bruges til løsdrift, men vel til afgræsning, når dette sker med tøjrede kreaturer.

2.

Den årlige Landgilde svares af fæsteren med 18 Rbdl. nævner atten Rigsbankdaler rede Sølv med halvdelen til 1. maj og 1. november og således første gang den 1. november 1845 med 9 Rbdl. Rede Sølv.

3.

De Kongelige og offentlige skatter af førnævnte hartkorn som er eller herefter bliver påbudne samt Brandkontingentet af husets Forsikringssum svares af fæsteren fra den 1. april d. å. uden nogen som helst afkortning, derunder indbefattet alle kommuneskatter såvel af hartkornet som nævnte skovjorder der ikke særlig er ansatte til hartkorn. Da de sidstnævnte jorder er matrikulerede under Pindstrup skov er fæsteren derimod fritaget for deraf at svare skatter til den Kongelige kasse.

4.

Husbygningerne samt besætningen og inventarium m. m. som efter den dette fæstebrev vedhæftede syns- og overleveringsforretning er fæsteren på lovlig måde overleveret, skal han vedligeholde og forbedre og ved fæstets ophør aflevere i uforinget tilstand eller erstatte manglerne.

5.

Mergelgraven på de bortfæstede jorder kan benyttes af ejeren eller anden han dertil måtte give adgang uhindret af fæsteren.

(fortsættes næste side)

6.

Indsiddere må fæsteren ikke tage til huse hos sig uden tilladelse.

7.

Fæsteren er forpligtiget til at have opsigt med Pindstrup skov, og at gøre anmeldelse for ejeren når skovtyveri, ufred af kreaturer eller anden uorden forefalder i skoven

8.

Jorden skal fæsteren forsvarlig dyrke og drive og må ikke bortleje deraf til andre.

9.

I øvrigt retter fæsteren sig efter loven og anordningerne i særdeleshed de om fæstebønder udgivne og viser sit herskab og dettes fuldmægtig tilbørlig hørighed og lydighed.

10.

For Indfæstningen er fæsteren befriet.

Således udstedet dette fæstebrev under min hånd og segl

Stenalt den 12. oktober 1845

Bruun

Peder Nielsen Bai ankommer fra Eldrupgård i Gjeringe til Pindstrup Skovhus den 18. april 1845, sammen med sin hustru Nilsine Christensdatter og Peders søn Rasmus fra et tidligere ægteskab. Rasmus var 11 år, Jensine var 25 år og Peder var 65 år gammel - ikke just nogen vårhare, og noget gammel i forhold til sin unge kone, selv efter datidens standard. Det synes nok lidt underligt at Stenalt ønskede at give fæstet af det spritnye Pindstrup Skovhus til en mand der havde en alder hvor gårdfolk dengang typisk gik på aftægt.

Nilsine var Peders tredje kone. Peders første kone var Dorthe Marie Sørensdatter. Hun kom fra Skarresø, hvor de blev gift i 1804. Peder havde allerede dengang Eldrupgård i fæste, og der føder Dorthe Marie datteren Anne i 1806. De ses ikke få flere børn sammen og Dorthe Marie døde i 1817 i en alder af 34 år.

Peder blev gift med sin anden kone Sidsel Nielsdatter i 1817 i Skørring kirke. Hun var 26 år, og Peder var 37 år gammel. De fik seks børn sammen: 1818 Niels, 1820 Niels Tækker, 1823 tvillingerne Jens og Dorthe Maria (opkaldt efter Peders første kone), men de døde få dage gammel, 1825 Jens og 1830 Rasmus (som kommer sammen med Peder til Pindstrup). Peders anden kone Sidsel døde 1843 i en alder af 53 år.

Peders tredje kone, Nilsine Christensdatter, var født i Voer sogn i 1815 som datter af Christen Jensen og Else Jensdatter. Christen og Else var blevet gift kun 2 måneder før Nilsine blev født. Else var da væverpige i Voer og Christen var tjenestekarl i Ørsted

præstegård. Christen er sikker blevet formænet af præsten i Ørsted, at det nok var bedst at han giftede sig med Else inden hun skulle føde, og de blev så viet i november 1814 i Voer kirke. Kort efter vielsen køber Christen et boelsted på Ørsted mark, hvor Nielsines lillebror Jens kommer til verden i 1818.

Nielsines far Christen dør som kun 39 år gammel, og hendes mor Else gifter sig herefter med Søren Christensen Hougaard, som flytter ind på gården på Ørsted mark. Nielsines mor og stedfar får tre børn sammen i Ørsted: 1820 Christen, 1823 Maren og 1818 Anders. Herefter sælger de boelstedet på Ørsted mark og køber en gård i Battrupholt, Nimtofte sogn, hvor den sammenbragte familie findes ved folketællingen 1834. (der af uforklarlige årsag er registreret i folketællingen for Vivild sogn)

I 1840 er Nielsine blevet 25 år, og hun er tjenestepige hos møller og dannebrogsmænd Knud Knudsen i Nimtofte mølle. Møller Knudsen er enkemand og har syv hjemmeboende børn, og et stort folkehold der tæller en lærerinde, en husjomfru, en møllerdreng og ikke mindre end otte tjenestefolk, heriblandt Nielsine.

Nielsine opholder sig stadig i Nimtofte, formentlig fortsat på møllen, da hun bliver gift med Peder Nielsen Bai fra Eldrupgård i Gjessing i 1843, hvor Nielsine var 28 år, og Peder 63 år gammel. Nielsine flytter efter vielsen ind hos Peder på Eldrupgård, som han har haft i fæste under Stenalt gods hele sit voksenliv, men som han nu afstår til fordel for fæstet af Pindstrup Skovhus i 1845.

Selvom Pindstrup skovhus er nyopført, og der blev afholdt syns- og taksationsforretning for under et år siden, skal der alligevel holdes ny syns- og taksationsforretning hvor Peder Nielsen Bai deltager

Syns- og taksationsforretning, Pindstrup skovhus

År 1845 den 13. juni mødte undertegnede af Retten udmeldte Synsmænd for Stenalt Gods Secher af Ørsted Sandgaard og Sognefoged R. Griis af Holbek i skovfogedstedet ved Pindstrup skov for i anledning af at dette sted overdrages i fæste til Peder Nielsen Bai, som påbor stedet, at afholde Syns og Taksationsforretning over husbygningerne samt den fæsteren overleverede Besætning og Inventarium.

Fæsteren Peder Nielsen Bai er personlig nærværende og på Godsejer Hr. Bruuns vegne forvalter Michelsen. Forretningen fremmes således:

Huset som er aldeles nyt er opført af grundmur, 2 alen 7 tommer høj med stråtak, 15 fag eller 45 alen lang, 10 alen 9 tommer vid og med overtømmer af Fyr. Indretningen er således fra vestre ende: 2 fag til stue og sovekammer, 2 fag til køkken, spisekammer, forstue, ovn og skorsten, 1 fag til tørvehus, 2 fag til korngulve, 1 fag til tærskelade, 2 fag til korngulve, 1 fag til fåresti, 1 fag til hakkelsehus og karlekammer, og 3 fag til hestestald og kohus med 3 spiltove og krybbe til hestene og 5 båse til køerne.

(fortsættes næste side)

Over beboelseslejligheden nemlig over 4 fag i vestre ende er fjælle-loft, i stuen og kammeret murstensgulv, i køkkenet og kammeret kampestensgulv og i spisekammeret murstensgulv. Beboelseslejligheden er endvidere forsynet med 2 fag vinduer i dagligstuen, 1 fag vinduer i sovekammeret, 1 fag do i køkkenet, ½ fag do i Spisekammeret og 7 døre, disse såvel som vinduerne med hængsler og beslag.

På den øvrige del af huset er anbragt tre udvendige og 2 indvendige døre med beslag og 7 luger med karm, deraf 5 med beslag samt endelig et lidet vindue i karlekammeret.

Bygningen er i det hele taget særdeles god og solid og befindes at være smukt afpudset med kalk inde og udvendig helt igennem og vinduerne i beboelseslejligheden malet med oliefarve. Mangler findes således ikke at anmærke.

Som besætning ved fæstestedet blev fæsteren overleveret:

1 brun hoppe	4 år gl.	35-0-0
1 rød hoppe	8 år gl.	25-0-0
1 sort ko	8 år gl.	12-0-0
1 sortbroget ko	8 år gl.	12-0-0
1 rød ko	8 år gl.	12-0-0
1 sortgeret ko	9 år gl.	11-0-0
Summa besætning		107 Rigsdaler

Af Inventarium blev overleveret:

En Vogn, jernbeslået med tilbehør og Høsletter, Skrabe og Stang, for og bag-reb samt Aasæt	25-0-0
I do. Vogn ligeledes jernbeslået med tilbehør og Aasæt	20-0-0
1 sæt seletøj til 2 heste	3-0-0
Summa Inventarium	48 Rigsdaler

I stedets jorder skønnes at være nedlagt 4 tønnder Rug, 4 tønnder Byg og 6 tønnder havre hvilket kvantum korn er, overensstemmende med fæsterens foregivende, ham overleveret af Godsejeren til sædekorn ved fæstestedet.

Således er denne forretning afholdt efter vores bedste skøn og overbevisning som vi trøste os til at bekræfte samme inden Retten med vore Ed.

Datum ut supra
M. Secher

R. Griis

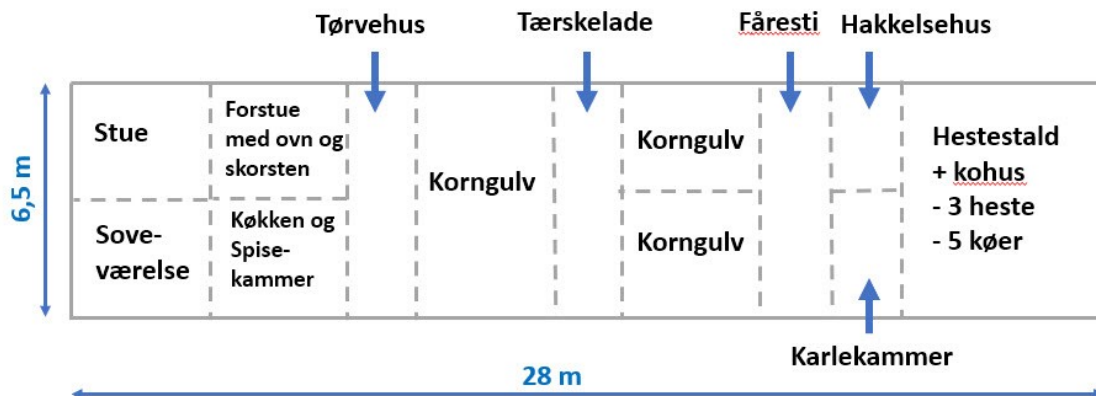
I mod denne forretning og dens afhjemling haves intet at erindre af

S. Michelsen

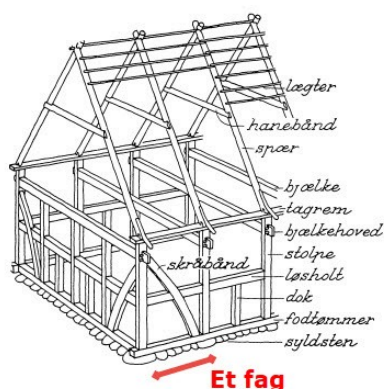
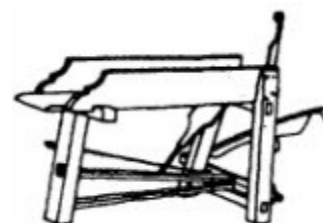
Peder Nielsen Bai

m. f. p.

Ud fra beskrivelsen i syns- og taksationsforretningen kan man lave nedenstående skitse af indretningen af det oprindelige Pindstrup skovhus da det blev opført.

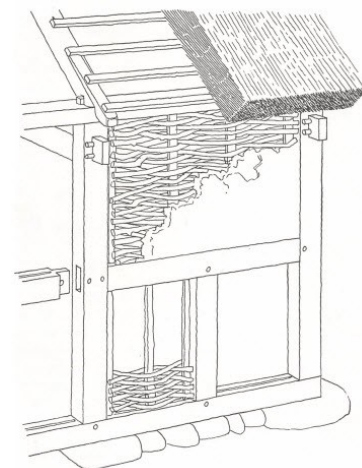


Tørvehuset var der man opbevarede tøv fra mosen og andet brænde. Tærskeladen var der man tærskede kornet, hvorefter kornet blev opbevaret i rummene kaldet korngulve. I hakkelsehuset var der man lavede hakkelse, og det var ituskåret halm som hestene blev fodret med. Det blev lavet med en hakkelseskiste (ses til højre).



Bygningen var opført af "grundmur" hvilket betyder at væggene var muret op af mursten, og ikke et klassisk bindingsværkshus. Alligevel er husets indretning beskrevet ud fra antal fag, som for et bindingsværkshus var afstanden mellem to lodrette stolper. Et fag var i Østjylland mellem 1,6 -1,9 meter lang, og det passer her med ca. 1,9 meter pr. fag (15 fag ~ 28 m lang).

Den tidligere ejer af Fjeld, nu afdøde Vilhelm Estrup, har oplyst mig at Pindstrup skovhus havde lerklinede vægge, og det stemmer ikke helt med oplysningen i syns- og taksationsforretningen om grundmur. Lerklinede vægge var når felterne i en bindingsværkskonstruktion først blev udfyldt med et fletværk af grene der så blev klinet med ler, glatpudset og slutteligt kalket.



Som det kan ses på fotoet af Pindstrup skovhus i indledningen, så var den oprindelige bygning fra 1845 blevet udvidet og tilbygget op igennem tiden, så Vilhelm Estrups erindring om lerklinede vægge må gælde en af de senere tilføjelser.

Peder fik sit fæstebrev den 12. oktober 1845, men han døde knap 2 måneder senere den 29. december som 66-årig. Præsten skrev i kirkebogen at Peder døde af *forkølelse*, men det har jo nok været lungebetændelse? Peder når altså kun at opholde sig i Pindstrup Skovhus i otte måneder, og enken Nielsine på 30 år er efterladt alene med Peders søn Rasmus på 15 år, et husmandssted midt i Stenalt-skoven, og en forpligtelse til at udføre hvervet som skovfoged. Det var en meget svær situation for Nielsine, men heldigvis melder der sig hurtigt en ny bejler til den forholdsvis unge enke og det attraktive fæste.

1846 Carl Frederiksen – den ellefte skovfoged

Enkekonen Nielsine på 30 år bliver gift med Carl Frederiksen på 36 år i Marie Magdalene kirke den 2. oktober 1846. Carl kom fra Skaføgård gods hvor han var tjenestekarl.

Peders Nielsen Bais søn Rasmus var rejst fra Pindstrup den 1. maj 1846. Han vendte tilbage til hjemegnen og skulle i tjeneste hos Clemen Jensen i Vivild. Mon ikke Carl Frederiksen har haft sin daglige gang i Pindstrup Skovhus inden Rasmus rejste, for ellers ville Nielsine være ilde stedt.

Carl Frederiksen var født i 1810 som søn af Hr. Daniel Frederiksen og Marie Arentsen på Margrethelund. Carl blev båret af Madame Præst i Kragelund. Faddere var Hr. Bering på Frederikslund og den unge Bodilsen på Vedø og den unge Palle Præst fra Kragelund. Både Margrethelund og Frederikslund (oprindeligt Kragelund) var store proprietærgårde udstykket fra Gammel Ryomgård hovedgård.

Ved folketællingen 1834 er Carl hjemme hos familien på Margrethelund, og i 1840 finder vi ham blandt ikke mindre en seksten tjenestefolk på Skaføgård gods, hvor han arbejdede indtil han kom til Pindstrup skovhus og blev gift med enken Nielsine i 1846.

Tre år efter Carl og Nielsine blev gift bliver Carl syg og sengeliggende, og det er tilsyneladende alvorligt, for Carl og Nielsine vælger at oprette et testamente.

Testamente for Carl Frederiksen og Nielsine Christensdatter

År 1849 den 22 Maj mødte i Notarius Publicus forfald foranlediget ved Herredsrettens Administration Fuldmægtig Jacobsen som konstitueret for Skovfoged Carl Frederiksen ved Pindstrup i Stenalt Skov her efter hans begæring til Protokollen at modtage hans og Kones bestemmelse om hvorledes der ved deres død med deres Boe skal forholdes. Som Vidner var nærværende seminarist [skolelærer] Jørgen Brønbech Kastrup og Gaardmand Mads Pedersen af Pindstrup.

Carl Frederiksen og Hustru Nielsine Christensdatter, der begge er Notarius personlig bekendte, var til stede, Manden syg og sengeliggende, Konen derimod rask men begge fandtes med sin Forstand og sansernes fulde brug. De bad protokollen tilført som deres sidste Villie og Testamentariske disposition, at den længstlevende skal være den førstafdødes eneste Arving og at som følge heraf det hele fælles Boe, det være sig af hvad ... nævnes kan, når en af dem ved døden afgår idet alt skal tilfalde den længstlevende til fuldkommen Ejendom uden at den først

afdødes Arvinger skal have mindste krav eller fordringer paa Arv. Skulde den længstlevende dø uden at have indladt sig i et nyt Ægteskab og uden at have foretaget nogen disposition over Boet, da deles dette imellem begges Arvinger efter loven.

Efter at den tilførte deklaration for pågældende være oplæst og af dem ratificeret, bekræftede den ved Underskrift.

Carl Friedrichsen (m.f.p) Nielsine Christensdatter (m.f.p.)

* (m.f.p.) står for *med ført pen* hvilket betyder de ikke selv kunne skrive.

Heldigvis kommer Carl sig over sin sygdom, og han og Nielsine fortsætter deres fælles liv og virke i Pindstrup skovhus, hvor de findes ved folketællingen 1850:

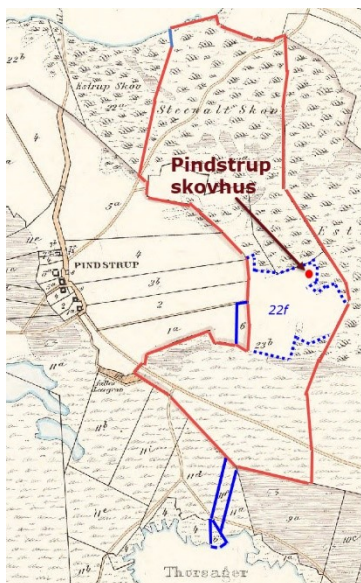
NAVN	ALDER	CIV.STAND	FØDESTED	HÅNDBERIG
Carl Frederiksen	42	Gift	Her i sognet	Ejer, husfader
Sine Christensen	36	Gift	Voer sogn	Hans kone
Niels Sørensen	23	Ugift	Her i sognet	Tjenestekarl, men er indkaldt til krigstjeneste

Til tællekommissæren oplyser Carl at være ejer af Pindstrup Skovhus, men det må være udtryk for hans ønsketænkning, for ejeren var Stenalt gods, men måske har det været på tale at Carl skulle købe ejendommen. Nielsine brugte til dagligt kaldnavnet Sine, og her ser vi et eksempel på, at det er omkring midten af 1800-tallet den gamle efternavnsform 'datter' for kvinder glider ud til fordel for 'sen'. Præsten derimod hænger ved den gamle form, for ved Carl og Jensine vielse står hun indført i kirkebogen som Christensdatter. Tjenestekarlen Niels Sørensen er i krigstjeneste og det drejer sig naturligvis om Danmarks krig mod de rebelsk og tysksindede hertugdømmer Slesvig og Holsten i 1848, som faktisk først sluttede helt i 1850/1851.

Om Niels kom hjem fra krigen i hel tilstand, vides ikke men Carl har fået en ny tjenestekarl ved folketællingen i 1855, men det var på den tid almindeligt at en tjenestekarl skiftede plads en gang om året.

NAVN	ALDER	CIV.STAND	FØDESTED	HÅNDBERIG
Carl Frederiksen	47	Gift	Her i sognet	Boelsmand, skovfoged
Sine Christensen	41	Gift	Voer sogn	Hans kone
Hans Rasmussen	47	Gift	Nimtofte sogn	Tjenestekarl

Som nævnt i indledningen så begynder J.B.S. Estrup på Skaføgård i midten af 1800-tallet at opkøbe de forskellige skovskifter, og i 1856 er turen kommet til Stenalt-skiftet som han køber, inkl. Pindstrup Skovhus, af Rudolph Bruun på Stenalt september 1856 for 5.500 Rd.



J.B.S. Estrups ejerskab får ingen umiddelbar betydning Carl og Sines fæste af Pindstrup skovhus, men med Estrup opkøb af stadig flere arealer sker der mange matrikulære ændringer. I den kommende periode udvider Carl og Sine både bygningerne og landbruget knyttet til Pindstrup skovhus. Estrup udstykker det åbne areal på Stenalt-skiftet hvor Pindstrup skovhus ligger som matr. 22f (Marie Magdalene ejerlav), som Carl får rådighed over til at opdyrke sammen med de øvrige marker.

Ved folketællingen i 1860 har Carl og Signe nu både en tjenestekarl og en tjenestepige, og de har fået et plejebarn Nielsine.

NAVN	ALDER	CIV.STAND	FØDESTED	HÅNDBLING
Carl Frederiksen	52	Gift	Her i sognet	Skovfoged
Sine Christensen	47	Gift	Voer sogn	Hans kone
Nielsine Nielsen	5	Ugift	Nimtofte sogn	Plejebarn
Rasmus Pettersen	30	Gift	?	Tjenestekarl
Ane Nielsen	27	Gift	Vejlby sogn	Tjenestepige

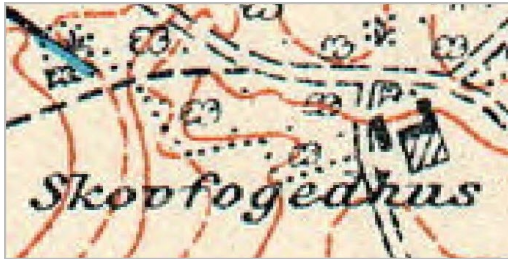
Plejebarnet Nielsine var født 29. april 1855, som datter af Gårdmand i Svendstrup Niels Rasmussen og Sines halvøster Maren Sørensdatte

Ved folketællingen 1870 er husstanden yderligere udvidet med et plejebarn:

NAVN	KØN	ALDER	CIV.STAND	FØDESTED	STILLING	HÅNDBLING
Carl Frederiksen	M	61	Gift	Margrethelund	Husfader	Skovfoged, avlsbruger
Nielsine (Sine) Christensen	K	57	Gift	Voer	Husmoder	
Nielsine Nielsen	K	14	Ugift	Nimtofte	Slægtning	
Jørgine Kirstine Marie Nielsen	K	4	Ugift	Lyngby	Plejebarn	
Peter Christensen	M	24	Ugift	Nimtofte	Tjenestekarl	
Frands Eriksen	M	14	Ugift	Marie Magdalene	Tjenestekarl, Slægtning	

Den nye plejedatter Jørgine var født i Obdrup, Lyngby sogn, den 31. marts 1865. Hun var født uden for ægteskab og hendes biologiske mor var Nielsine Margrete Marie Nielsen. Udlagt barnefader var ungarl Jørgen Jensen Brus fra Rønne. Der kan ikke findes nogen familiemæssig relation mellem Carl, Sine og det nye plejebarn Jørgine.

Tjenestekarlen og slægtningen Frands Eriksen er Carls søstersøn, og søn af Frederikke Frederiksen og Erik Petersen Sandberg på Margrethelund, som Erik havde overtaget efter sin svigerfar Daniel Frederiksen.



På de såkaldte Målebordsblade, opmålt 1877, er Pindstrup skovhus indtegnet, og man kan se at den tværgående længe er kommet til, sammen med en anden separat bygning, parallelt med den tværgående længe.

Af protokollen fra *Den almindelige Brandforsikring for Landbygninger* fremgår det at den tværgående længe er indrettet til stald, og den separate bygning er vognhus, stald og lade.

Carl dør i Pindstrup skovhus den 27. januar 1871. Sine fastholder fæstet af Pindstrup Skovhus, som hun er berettiget til ifølge fæstebrevet, og hun klarer sig indtil videre med hjælp fra plejedateren Nielsine inde og de to tjenestefolk ude, men der skal yderligere hjælp til.

1872 Mads Nielsen – den tolvte skovfoged

Til skiftedag den 1. november 1872 drager den 2-årige tjenestekarl Mads Nielsen afsted fra hans seneste tjenestested i Gjesing til Pindstrup, for at tiltræde en stilling hos Sine i Pindstrup skovhus.

Mads har i en alder af 25 år allerede stor erfaring som tjenestekarl, ikke mindst fra sammenlagt 7 års tjeneste på den store propritærgård *Borupgård* i Krogsbæk sogn, og efter kort tid bliver han ansvarlig for gårdens drift. Mads bliver bestyrer på Pindstrup skovhus.

Sines plejedatter Nielsine og Mads bliver hurtigt kærester og knapt et år efter at Mads er kommet til Pindstrup bliver de gift i Marie Magdalene kirke den 27. september 1873. Mads er da 26 år og Nielsine 18 år.

I perioden 1874 til 1878 får Mads og Nielsine tre børn: 1874 Carl Frederik (dør som 4-årig i 1878), 1875 Martinus (dør som 1-årig i 1876) og 1878 Caroline Martine.

Beboeren i Pindstrup skovhus er ved folketællingen 1880 er således:

Navn	Køn	Alder	Civ	Fødested	Stilling i familien, levevej
Nielsine (Sine) Christensen	K	65	E	Voer	Fæster og skovfoged
Mads Nielsen	M	32	G	Hvilsager	Bestyrer
Nielsine Nielsen	K	24	G	Nimtofte	Hans kone, og plejebarn
Karoline Martine Nielsen	K	1	U	Her i sognet	Deres barn
Jørgine Kirstine Nielsen	K	14	U	Lyngby	Plejebarn
Marius Christian Rasmus Peter Brouer	M	19	U	Viby, Aarhus amt	Tjenestekarl
Søren Pedersen	M	25	U	Her i sognet	Murer

Sine står stadig som fæster og skovfoged i 1880, hvilket var nødvendig for at hun kunne beholde fæstet, men det var Mads der udførte hvervet som skovfoged.

Mureren Søren Pedersen kan være en logerende, men han kan også være på stedet fordi han udfører noget murerarbejde på Pindstrup skovhus.

I perioden 1881 til 1885 får Mads og Nielsine yderligere tre børn i Pindstrup Skovhus: 1881 Kirsten Marie (dør som 1-årig i 1882), 1882 Niels Christian og 1885 Karl Frederik.

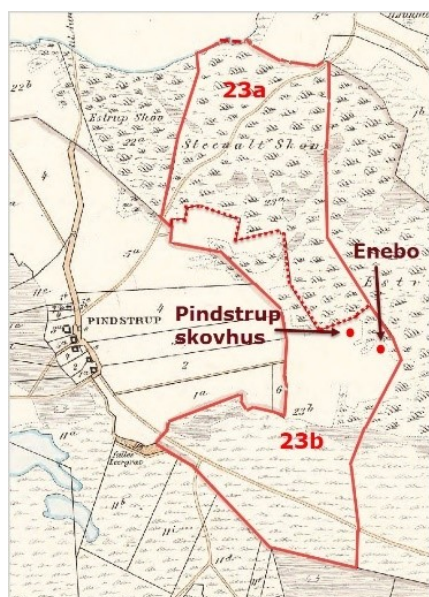
Pindstrup skovhus ved folketælling 1890:

Navn	Køn	Alder	Civ. std.	Fødested	Stilling i familien	Erhverv
Nielsine (sine) Christensen	K	77	E	Voer	Husmoder	Fæster
Mads Nielsen	M	43	G	Hvilsager	Bestyrer	Bestyrer
Nilsine Nielsen	K	34	G	Nimtofte	Plejedatter	Bestyrens kone
Karoline Martine Nielsen	K	11	U	Pindstrup	Pigebarn	
Niels Christian Nielsen	M	7	U	Pindstrup	Dregebarn	
Karl Frederik Nielsen	M	4	U	Pindstrup	Dregebarn	
Peder Johansen Rasmussen	M	22	U	Hvilsager	Tjenesteydende	Karl
Alma Qvist	M	18	U	Pindstrup	Tjenesteydende	Pige

Sine dør i Pindstrup skovhus den 29. december 1896 i en alder af 83 år, af en svulst i maven. Det bliver begyndelsen på enden for Pindstrup Skovhus som selvstændig fæstegård og skovfogedbolig. Tiden er løbet fra fæstevæsenet og J.B.S. Estrup på Skaføgård overtager landbruget og beboelsesdelen af Pindstrup skovhus overgår til at være en traditionel udlejningsbolig. Mads køber i 1897 gården Kæragergård i nabosognet Øster Alling, hvor familien flytter til, og der får Mads og Nielsine deres sidste barn Kirsten Signe i 1898.

1897 Niels Nielsen – den trettende skovfoged?

Fjelds hovedbygning Enebo opføres i 1901 og i juni måned samme år udskiller J.B.S. Estrup det samlede Fjeld skovgods fra Skaføgård og overdrager det til sin søn Adam Estrup.



På dette tidspunkt sker der voldsomt mange matrikulære ændringer, og hele Stenalt-skiftet er nu samlet under to nye matrikelnumre, en nordlig del 23a, og en sydlig del 23b som bl.a. omfatter Pindstrup skovhus og Enebo.

Hvem der overtager hvervet som skovfoged på Stenalt-skiftet efter Mads Nielsen er ikke lige til at afgøre. Det er efter fæstebrevens tid, og lejekontrakter blev betragtet som et privat anlæggende mellem parterne og som hovedregel ikke officielt tinglyst.

Der er på den tid mange ejendomme i området som havde navn af skovfogedbolig og/eller bebos af en skovfoged/skovarbejder.

Hvis man går ud fra oplysningerne i folketællingen 1901, så findes der tre ejendomme som tidligere har tilhørt Skaføgård gods, men er solgt fra:

Stednavn	Matr.nr.	Husnavn	Ejer	Beboer	Stilling/erhverv
Brunmose	24a	Skaføgårds Skovfogedhus	Søren Rasmussen Hornbæk	Ejeren	Skovfoged
Brunmose	1	Skaføgårds Skovhus	Anders Peder Jørgensen	Ejeren	Skovarbejder
Brunmose	1	Skaføgårds Skovhus	Jens Anton Pedersen	Ejeren	Skovarbejder

De ligger nord og vest for Stenalt-skiftet og et mindre skovskifte som dengang var ejet af Gl. Estrup gods (nu Løvenholm gods), så det nok mere sandsynligt de har arbejdet for Gl. Estrup.

Adam Estrup ejer i 1901 tre ejendomme i under Pindstrup ejerlav:

Stednavn	Matr.nr.	Husnavn	Ejer	Beboer	Stilling/erhverv
Pindstrup	22e	-	Godsejer Estrup	Søren Sørensen Busk	Skovfoged
Pindstrup	23a	-	Godsejer Estrup	Niels Nielsen	Skovfoged
Pindstrup	23b	Pindstrup Skovhus	Godsejer Estrup	Søren Christian Sørensen	Daglejer ved agerbrug

Pindstrup skovhus på 23b kan vi som nævnt udelukke som skovfogedbolig og dets beboer var i 1901 Søren Christian Sørensen og familie:

Navn	Født	Civ. std.	Fødested	Stilling i familien	Erhverv
Søren Christian Sørensen	1856 25/5	G	Koed	Husfader	Daglejer ved Agerbrug
Dorthea Kjerstine Elisabeth Sørensen	1856 11/11	G	Nødager	Husmoder	
Kjerstine Sørensen	1891 2/11	U	Hvilsager	Barn	
Mette Marie Sørensen	1895 25/12	U	Hvilsager	Barn	
Alfred Sørensen	1897 8/4	U	Hvilsager	Barn	
Julie Sørensen	1899 5/7	U	Marie Magdalene	Barn	

Den mest sandsynlige kandidat som ny skovfoged er nok Niels Nielsen på matr.nr. 23a for han bor på Stenet-skiftet, og huset er ejet af Adam Estrup. Niels Nielsen og hans familie var i 1901:

Navn	Født	Civ. std.	Fødested	Erhverv
Niels Nielsen	1864 11/2	G	Hvorslev, Viborg a	Skovfoged
Johanne Marie Nielsen	1864 3/1	G	Højbjerg, Viborg a	
Martine Marie Nielsen	1888 14/5	U	Bjerring, Viborg a	
Kristiane Nielsen	1890 15/6	U	Sall, Viborg a	
Lauris Elvig Nielsen	1895 11/1	U	Marie Magdalene	
Valborg Elinora Nielsen	1897 16/8	U	Do	
Dreng	1900 27/12	U	Do	

Og her slutter så beretningen om Stenalt-skiftets skovfogeder!