

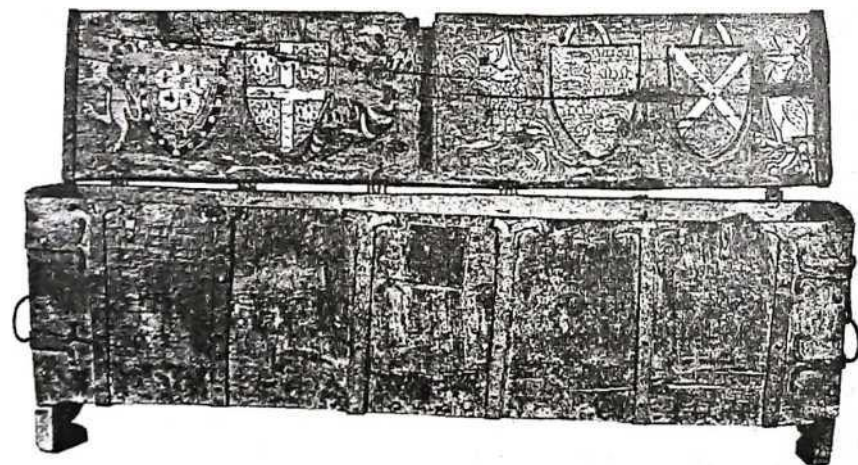
ne ofte været lavet af forhåndenværende, grove planker, mens velhaverhjemmets hylder i sig selv kunne være små stykker brugskunst, med hyldeknægte udskåret i gotiske buer, flotte profilkanter, eller på anden vis dekoreret.

Skabe kendes også i ret stort tal, både bevarede og fra billedkilder. Egentlige klædeskabe havde man ikke - naturligvis kan tøj sagtens være blevet opbevaret i skabe, liggende på hylderne, men det har i så fald ikke været egentlige "klædeskabe" som vi kender dem, med hattehylde og bøjlestang. Tøj blev opbevaret sammen foldet, og tilsyneladende var langt den meste almindelige opbevaring i kister, ikke i skabe.

Skabene brugtes i stedet til særligt vigtige og værdifulde ejendele. En rig handlende kunne f.eks. benytte et skab som arkiv, hvor regnskaber, gældsbreve og den slags kunne gemmes af vejen på betryggende vis. Ejendele af stor konkret økonomisk værdi foretrak man dog at gemme af vejen i kister, der var lettere at forstærke med jernbeslag, og derfor mere sikre. I tilfæl

de af brand var en kiste også væsentligt nemmere at slæbe ud af huset i en fart.

Enkelte skabe havde helt specifikke funktioner. Købmandens fornemme, importerede vin kunne f.eks. opbevares i skabe der havde gennembrudte udskæringer i lågen, så den liflige duft af vinen trak ud i lokalet og lokkede kunden til køb. Udskæringerne tjener samtidig som udsmykning, og de findes da også i stort tal på skabe, der ikke har haft nogen påviselig tilknytning til vinhandel. På samme måde funge rede jernbeslag gerne som både montering for hængsler, og som dekoration. Simple og rå skabe kendes naturligvis, men i almindelighed er der i høj grad kælet for detaljerne, og den håndværksmæssige standard er temmelig høj. Skabe var ikke for almindelige mennesker, og velhaverne vidste nok at værdsætte kvalitet, æstetik og godt håndværk. Selv i bedrestillede verdslige kredse blev skabe dog først for alvor udbredt i løbet af 1400-tallet - indtil da eksisterede de stort set kun i kirkelige sammenhænge.



Udskæret, udsmykket maledes heraldiske våben og groteske figurer. Den er formodentlig fremstillet til en biskop af Durham i England i 1300-tallet



En "fortællende" udskæring på en kiste fra ca. 1410. Motivet er en scene fra Chaucer's Canterbury Tales, The Pardoner's Tale.

Kister forekommer i snart sagt enhver størrelse, fra de flere meter lange, meget tunge og rummelige, til helt små skrin. Overordnet ser det ud til, at kister blev brugt til at opbevare alt det, der ikke kunne være andre steder. Klæder, sengetøj, vokslys, pelsværk, fornemt keramik, personlige ejendele, handelsvarer samt en mængde andre ting - alt, hvad der var for stort, småt, skrøbeligt, kostbart eller privat til at ligge fremme på en hylde. Kisten var en relativt sikker opbevaring, da de som hovedregel var lavet af ret solidt tømmer, og forsynet med sindige og kraftige låse. I en kiste var tingene rimeligt beskyttet mod fugt, støv, frost, mus, tyveri, uheld, og den aldrig helt fraværende røg fra ildstedet. Endvidere var kister forholdsvis nemme at transportere (omend de lidt større har været djævelsk tunge at flytte rundt på), og de har da også været anvendt som en

slags rejsekufferter. Ikke sjældent støder man på kister, der er forsynet med beslag til løftestænger, så de var lettere at flytte eller transportere. Nogen almindelig emballage til transport har de dog ikke været; størstedelen af godstransporten foregik enten i tønder, sække eller - når det drejede sig om stof, uld eller den slags varer - bundet ind i baller.

Nogle af de bevarede kister er ret enkle, uden nævneværdige udskæringer eller synlige spor af bemaling, men de fleste kan fremvise varierende grader af dekoration, fra nogle få, sparsomme detaljer, til billedskæringer eller bemalinger på alle større overflader. Det er ikke usædvanligt, at kisters udsmykning fortæller hele historier, eller i hvert fald viser scener fra velkendte fortællinger. Interessant er det i øvrigt også, at et gammelt engelsk udtryk