

**MANUEL PRATIQUE  
POUR UNE MEILLEURE  
INCLUSION DE GENRE  
DANS LES FABLABS ET  
LES ESPACES DU FAIRE  
MANUEL PRATIQUE  
MANUEL PRATIQUE  
MANUEL PRATIQUE**

# SOMMAIRE

**01**

MakeHerSpace, qui sommes-nous ?

**02**

L'inclusion, ça se construit

**03**

Faîtes le test et sautez le pas !

**04**

Notice de montage pour un lieu inclusif

**05**

Ressources et liens complémentaires

# MAKEHERSPACE, QUI SOMMES- NOUS ?

L'association MakeHerSpace promeut la mixité de genre dans les tiers-lieux et plus particulièrement les fablabs, afin que les femmes et autres genres sous-représentés (personnes trans et/ou non-binaires ou d'autres genres) y soient davantage présentes.

Elle est née d'un constat de discriminations et de violences sexistes et sexuelles dans les fablabs et espaces du Faire, malgré leur vocation d'inclusivité. MakeHerSpace vise à donner des clés pour rendre ces espaces accueillants et sécurisants pour tous.tes.

Ce présent manuel s'appuie sur une quinzaine d'interviews de responsables de fablabs et autres tiers-lieux, d'usager.e.s ainsi que de nombreuses sources (compilées sur notre site). Ce travail est en perpétuelle évolution, si vous voulez participer ou adapter ce manuel (handicap, origines sociales et géographiques...), n'hésitez pas !

Catherine Lenoble (La Fabrique d'Usages Numériques, Tours)  
Christophe Noullez (ESJ, Le Petit Lien, Clichy sous Bois)  
Claire (La Mutinerie, Paris)  
Émilie Saugues (La Fabrique ENSAM, Montpellier)  
Elaine Le Floch & Samuel Flambard (Simplon Lab, Paris)  
Fabien Vulfin (Meaux Factory, Meaux)  
Grégoire Simonnet (La Tréso, Malakoff)  
Hélène (Bonjour Madame, Paris)  
Julie Telfour (Sist'her Paris, Paris)  
Laurent Goutodier (Espace CoworkCity, Alfortville)  
Lisa Amengual (Médiathèque municipale, Noisiel)  
Mihaela Cretu (Chez Violette, Lille)  
Morgane Mazain ( La Maison Montreau, Montreuil)  
MOrgan (militant queer)  
Quentin Perchais (WoMa, Paris)  
Valentin Riboule (n-clique),  
Annie Olsen & Victor Gaultney (typographie Andika)

## remerciements



# L'INCLUSION, ÇA SE CONSTRUIT

Les tiers-lieux sont des endroits pour et par toutes où l'entraide, la transmission, la libre et égale participation sont des valeurs clés. Il en va de même pour les fablabs, tiers-lieux dédiés au Faire. Pourtant, comme la plupart des espaces techniques, plus de 50% des fablabs en France sont composés de 75% à 100% d'hommes. Cette absence de mixité de genre a deux cause/conséquences.

## DES MANQUEMENTS DANS L'ACCUEIL ET LE TRAITEMENT DES FEMMES ET AUTRES GENRES SOUS-REPRÉSENTÉS

Mansplaining, harcèlement, voire violences sexuelles.

## LA CULTURE MAKER EST HISTORIQUEMENT MASCULINE

expulsant de son champ des compétences manuelles historiquement féminines (la distinction arbitraire entre craft et bricolage ; travail du textile et du bois...). Cette distinction renforce le syndrome de l'imposteur chez les femmes et autres genres sous-représentés, là où les hommes savent que ces endroits sont "chez eux, pour eux".

### « ON EST OUVERT À TOUSTES, C'EST AUX FEMMES DE RENTRER »

Être ouvert à toutes ne signifie pas que tout le monde s'autorise à passer la porte, ni à rester une fois que ce pas est franchi.

Tous les choix du quotidien inconscients qui ont façonné le lieu, sont autant de biais d'usages correspondant au confort et à l'usage des personnes décisionnaires.

### « IL N'Y A PAS DE PERSONNE TRANS/NON-BINAIRE DANS MON LIEU »

Qu'en savez-vous ? L'identité de genre d'une personne ne correspond pas forcément à ce que vous voyez extérieurement.

En outre, n'attendez pas la confirmation qu'un.e usager.e est transgenre ou non-binaire pour mettre en place un lieu respectueux des personnes non-cis : vous y gagnerez naturellement en inclusion et rendez l'espace plus agréable non seulement pour elleux, mais aussi pour le reste de votre communauté !

### « IL N'Y A PAS DE SEXISME CHEZ NOUS ! »

"8 femmes sur 10 ont vécu un acte sexiste ; [...] Plus du tiers fait attention à ne pas parler trop fort, renonce à se rendre dans un lieu ou à rejoindre un groupe de personnes majoritairement composé d'hommes". Nos espaces font partie de cette réalité et sont même lourdement masculins : pourquoi y échapperaient-ils ?

Il existe une différence entre l'inclusivité affichée et la réalité. L'inclusion des genres n'est pas spontanée : elle se construit sans cesse et en conscience. Ce manuel propose des indications précises à destination des équipes des lieux afin que nos espaces soient davantage inclusifs, plus seulement dans les mots mais aussi dans les faits.

Alors,  
on s'y  
met ?

# FAITES LE TEST

## ET SAUTEZ LE PAS !

Ce test questionne les réflexes d'inclusion de genre élémentaires à implémenter dans votre lieu. L'occasion de faire le point et de repérer les pistes d'amélioration possibles !

Pour connaître votre score, cliquez à la fin du questionnaire sur "afficher la réponse". Pour chaque question où vous aurez coché non, un conseil apparaîtra sous la réponse.

Une fois que vous aurez votre score, voici comment interpréter vos résultats !

### 0 À 10 POINTS

La question de l'inclusion de genre n'a pas été au centre de vos préoccupations jusqu'ici, mais vous êtes en train de faire ce test et vous avez consulté le manuel, et ça c'est un vrai premier pas ! On espère que ces bonnes pratiques vous aideront et que vous vous mettrez en place de nouvelles choses pour que les femmes et les personnes gender queer se sentent bien chez vous !

### 10 À 30 POINTS

Vous avez déjà mis en place plein de bonnes idées, vous faites attention au sujet de l'inclusion de genre, bravo ! Peut-être pourrez-vous quand même glaner certaines bonnes pratiques pour améliorer encore votre accueil ? On espère vous donner des pistes de réflexion et d'amélioration !

### PLUS DE 30 POINTS

Votre lieu est déjà très inclusif, c'est génial !! On est même sûr.e.s que vous avez des conseils, remarques, suggestions à partager avec les autres lieux, n'hésitez pas à nous contacter pour nous dire comment vous faites : [contact@makeherspace.fr](mailto:contact@makeherspace.fr) On espère que ce manuel vous aidera quand même à mettre en place de nouvelles idées et à aller plus loin sur ces thématiques !



# UNE COMMUNICATION CLAIRE ET VALORISANT LA MIXITÉ



## UNE PRÉSENTATION CLAIRE DU LIEU ET DES INFOS PRATIQUES

01.

En ligne et en vitrine, une présentation claire du lieu et des infos pratiques (horaires d'accès, programmation, tarifs) et proposer des journées portes ouvertes pour ne pas donner l'impression d'un club privé. Si vous faites des ateliers ou des activités gratuites pour débutant.e.s, n'hésitez pas à les mettre en avant ! Une présence en ligne claire prouve que le lieu est capable d'accueillir des personnes nouvelles ou débutantes.

*"Il n'y avait pas d'info en ligne, le Facebook n'était pas alimenté [...] c'étaient des potes qui ouvraient le lieu, on avait l'impression d'un club privé [...] tu sens qu'ils sont plus à l'aise avec les machines qu'avec l'humain"* (verbatim d'une usagère).

## UNE COMMUNICATION INTERNE ET EXTERNE

02.

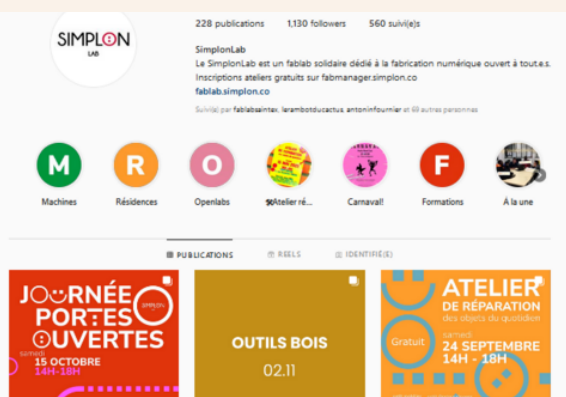
Une communication interne et externe (portraits, interviews, présentation de réalisations...) qui valorise la mixité de genre et utilise des tournures inclusives au maximum (mots épicènes comme "collègue" ou "camarade"), le point médian, etc...). Pourquoi faire cet effort ? Pour que chacun.e se sente concerné.e par le lieu.

## FAIRE L'ÉGALE PUBLICITÉ

03.

des ateliers qui attirent des publics plus masculins (découpe, réparation technique...) et des ateliers qui attirent des publics plus féminins (textile, joaillerie...), sous-représentés en fablab mais qui encouragent l'inclusion et la diversité des compétences.

Challengez les stéréotypes de genre en mettant en scène des usagers hommes en situation de cours de couture par exemple ! Sinon n'hésitez pas à opter plus simplement pour une communication dégenrée, comme le fait le Simplonlab dans l'image d'illustration à gauche.



SIMPLONLAB - PARIS XXÈME - @SIMPLONLAB



# PROGRAMMATION : UNE INCLUSION ACTIVE

## 01. DES ACTIVITÉS DÉCOUVERTE OU D'INITIATION

Proposer des activités découverte ou d'initiation, si possible gratuites, des "chantiers participatifs" tous niveaux pour les personnes n'ayant pas de projet et des horaires aménagés pour que les parents (notamment les mères) puissent participer (idéal : samedi 13h-19h).

## 02. ATELIERS EN NON- MIXITÉ DE GENRE OU MIXITÉ CHOISIE

Proposer des ateliers en non-mixité de genre ou mixité choisie : visites, initiation, approfondissement...

*« Cela permet de rompre l'isolement, d'échanger sur nos pratiques. Et d'avoir un espace où l'on n'a pas à mettre une énergie supplémentaire pour compenser le fait d'être une femme »*  
Solène, collectif Tangentes pour Reporterre.

## CHALLENGER LES CLICHÉS 03.

Proposez des ateliers sur des sujets qui attirent davantage de femmes. N'hésitez pas à challenger les clichés de genre !

## STRUCTURES CULTURELLES ET SOCIALES 04.

Aller vers des structures culturelles et sociales, pas forcément revendiquées féministes mais plus fréquentées par des femmes.

## MAILLAGE ASSOCIATIF ET FÉMINISTE OU QUEER 05.

Et si vous vous renseigniez sur le maillage associatif féministe ou queer du quartier ? Vous pouvez organiser des ateliers, échange de compétences, etc.

"OPENLAB  
MILITANT: ET SI ON  
METTAIT LE FABLAB  
AU SERVICE DES  
CAUSES, DES  
MOBILISATIONS, DES  
RENDICATIONS?"

[...] L'OBJECTIF?  
RENDRE UTILE LE  
FABLAB À CELLES ET  
CEUX QUI LUTTENT  
CONTRE LES  
DISCRIMINATIONS,  
LE PÉRIL  
ÉCOLOGIQUE, LES  
INJUSTICES  
SOCIALES."

COOPÉRATIVE POINTCARRÉ - SAINT-DENIS - @COOPERATIVEPOINTCARRÉ

Tous les mardi  
17:30-19:30

**OPENLAB**  
au FabLab Pointcarré

GRATUIT pour les adhérents  
Informations et réservation:  
atelier@pointcarré.coop

Coopérative Pointcarré  
10 janvier 2024  
À partir du 1er février!  
Destiné aux particuliers, l'OpenLab vous accueille pour bidouiller, fabriquer, expérimenter. Venez utiliser imprimantes 3D, machine laser, plotter de découpe, injecteuse plastique, rogneuse grand format... dans un esprit de coopération pour apprendre les uns des autres. De nombreux ateliers d'initiation aux machines seront proposés.  
OpenLab Militant: Et si on mettait le fablab au service des causes, des mobilisations, des revendications? Nos machines peuvent vous rendre service: pour préparer des actions, mobilisations, fabriquer des banderoles, pancartes, objets percutant de communication. Le dernier mardi de chaque mois, c'est l'OpenLab Militant. L'objectif? Rendre utile le fablab à celles et ceux qui luttent contre les discriminations, le péril écologique, les injustices sociales.  
Quand? Tous les mardi de 17:30 à 19:30  
Où? Riv au FabLab Pointcarré  
20bis rue Gabriel Péri, 93200 Saint-Denis  
Combien? Gratuit sur réservation pour les adhérents (adhésion annuelle de 20€ sur helloasso)  
Qui? Tous les particuliers à partir de 16 ans (autorisation parentale demandée pour les moins de 18 ans)  
Infos et réservation: atelier@pointcarré.coop

# ACCUEILLIR LE PUBLIC : RESPECTER LES INDIVIDUALITÉS

## EFFET "SCULLY"

### 01.

Avoir une équipe diversifiée, incluant des femmes et des personnes de tous genres. La représentation et l'inspiration sont les leviers de "l'effet Scully" (les femmes qui ont regardé X-Files ont 50% plus de chance de travailler dans les sciences et la technique). Diversifier les équipes permet de :

- ➔ Diversifier les publics (une femme rentre plus facilement dans un bar tenu par une barmaid qu'un attroupement d'hommes)
- ➔ Rendre plus inclusives les structures et relations qui définissent le lieu
- ➔ Former l'équipe avec un regard extérieur (usager.es, consultant.es, ex-employé.es...)



## NE PAS PRÉSUMER DU NIVEAU DE COMPÉTENCE DES VISITEUSES

### 02.

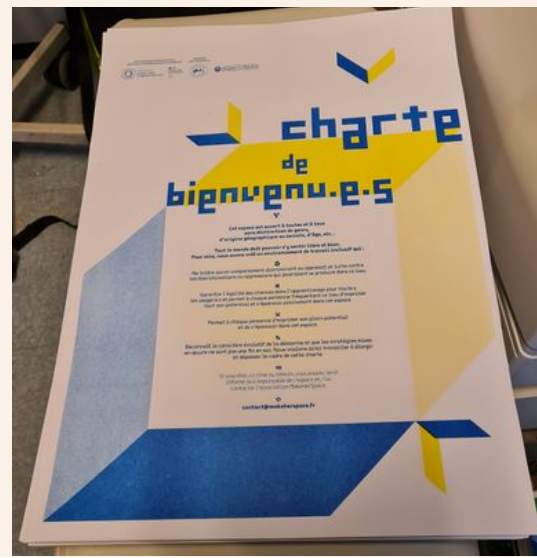
Lors de l'accueil de toute nouvelle personne, présenter le lieu de la même façon et ne pas présumer du niveau de compétence des visiteur.es. Encourager la personne à réaliser tout de suite quelque chose, en valorisant les projets réalisés par des femmes, personnes trans et autres genres sous-représentés de tous niveaux. Cela permettra à la personne de se projeter !

VOUS N'AVEZ PAS ENCORE DE CHARTE OU DE RÈGLES DE VIE EN COLLECTIVITÉ ? N'HÉSITÉZ PAS À TÉLÉCHARGER ET AFFICHER NOTRE CHARTE DE BIENVENU.E.S !

## VERBALISER LES RÈGLES EXPLICITES DE VIE EN COLLECTIVITÉ

### 03.

Verbaliser les règles explicites de vie en collectivité et le fait qu'aucun comportement discriminatoire et oppressif, sexiste, transphobe, raciste, validiste, n'est toléré entre les membres de la communauté : ni à l'intérieur du lieu, ni à l'extérieur, ni à distance.





## PRÉVOIR UN ESPACE SÉCURISÉ POUR LES ENFANTS

04.

Si possible, prévoir un espace sécurisé pour les enfants (ateliers avec ou sans parents, voire garde si possible) ou des partenariats avec lieux de garde.

➔ Si vous avez un espace d'accueil, n'hésitez pas à mettre quelques jeux à disposition pour qu'ils puissent s'amuser et s'occuper pendant que les parents bricolent ! Et pourquoi pas des jeux fabriqués au fablab d'ailleurs ? ;)



LA TRÉSO - MALAKOFF - @LA\_TRÉSO

05.

## DEMANDER L'ACCORD POUR INTERAGIR ET AIDER

Lorsque qu'on aide quelqu'un, toujours demander l'accord pour interagir et aider ("je peux prendre la souris ?"), d'autant plus pour entrer en contact physique.

EXEMPLES DE JEUX FABRIQUÉS À LA TRÉSO PAR DES MEMBRES DE LA COMMUNAUTÉ ET À DISPOSITION DANS L'ESPACE D'ACCUEIL DU LIEU

06.

## SE METTRE EN ÉCOUTE ACTIVE POUR SAISIR LES PRONOMS

Se mettre en écoute active pour saisir les pronoms sans les demander ; les demander avec courtoisie et discrétion si la situation l'exige. Accepter qu'une personne se genre d'une façon un jour et d'une autre le lendemain. Éviter les cases "sexe" ou "genre" dans les questionnaires et formulaires, sinon prévoir une case "ne préfère pas répondre". Et surtout : ne pas réagir au genre de la personne, c'est un comportement qui met très mal à l'aise ! .

« ENFIN UNE NANA ! »  
« T'ES UNE FILLE OU UN GARÇON ? »  
TÉMOIGNAGES D'USAGER.ES

# AMÉNAGER UN LIEU INCLUSIF

## AVOIR UN LIEU AGRÉABLE, PROPRE ET LUMINEUX

01.

Autant que possible, faites attention à avoir un lieu agréable, propre et lumineux. Cela permet d'avoir une sensation de sécurité !

## S'APPROPRIER LE LIEU

02.

Les personnes nouvelles doivent pouvoir s'approprier le lieu. Pour cela, il doit être propre, rangé et organisé grâce à une signalétique claire : plan du lieu avec rangements outils/matériaux, mode de fonctionnement et spécificités de chaque endroit.

AU DESSUS DE CHAQUE MACHINE AU DÔME, ON RETROUVE UNE EXPLICATION DU FONCTIONNEMENT DE LA MACHINE, DES RÉALISATIONS ET UN QR CODE À SCANNER QUI PERMET D'ACCÉDER À UN OPEN-BADGE (UN OUTIL DE RECONNAISSANCE OUVERTE). UNE PREMIÈRE RECONNAISSANCE DU LIEU QUI VALORISE L'EXPLORATION ET LA DÉCOUVERTE POUR LES GRAND.E.S DÉBUTANT.E.S !



LE DÔME - CAEN - @L.LEDOME



## ATTENTION À L'AMÉNAGEMENT GLOBAL !

03.

Attention aussi à l'aménagement global qui doit aussi convenir à des personnes plus petites ou moins valides. Les toilettes sont adaptées aux PMR avec lavabo, non-générées avec des pictos inclusifs et équipées de protections périodiques, de produits nettoyants et de poubelles.

*Pourquoi des pictos inclusifs dans les toilettes ? Des toilettes binaires envoient le message que les personnes trans et d'autres genres sous-représentés ne rentrent pas dans les cases du lieu.*

UNE BIBLIOTHÈQUE AVEC DES OUVRAGES FÉMINISTES ET/OU SUR LA CULTURE MAKER ET LA FABRICATION NUMÉRIQUE ÉCRIT PAR DES FEMMES AU FUNLAB. EN PLUS D'ENVOYER UN MESSAGE IMPORTANT À LA COMMUNAUTÉ, CELA MONTRE AUX NOUVELLES/NOUVEAUX VENU.E.S QUE VOUS ÊTES ATTENTIVES/ATTENTIFS À CES SUJETS DANS VOTRE LIEU.

VOUS POUVEZ AUSSI FAIRE UNE BIBLIOTHÈQUE NUMÉRIQUE FÉMINISTE ET METTRE LE LIEN SUR VOTRE SITE ET VOS RÉSEAUX SOCIAUX ! COMMENT FAIRE ? NOUS VOUS INVITONS À CONSULTER LE SITE DE "GENDER AND TECH RESOURCES" QUI VOUS DONNE TOUTES LES ÉTAPES ET LES RESSOURCES NÉCESSAIRES !

## UN PLANNING DE RANGEMENT ET DE MÉNAGE 04.

N'hésitez pas à avoir un planning de rangement et de ménage affiché, avec des rôles attribués ce qui permet d'éviter que ce soit toujours les mêmes qui fassent le ménage !



FABRIQUE DES USAGES NUMÉRIQUES - TOURS - @FUNLAB.TOURS

## 05.

### UNE BIBLIOTHÈQUE AVEC DES RESSOURCES ÉCRITES PAR DES FEMMES ET AUTRES GENRES MINORISÉS, VOIRE FÉMINISTE

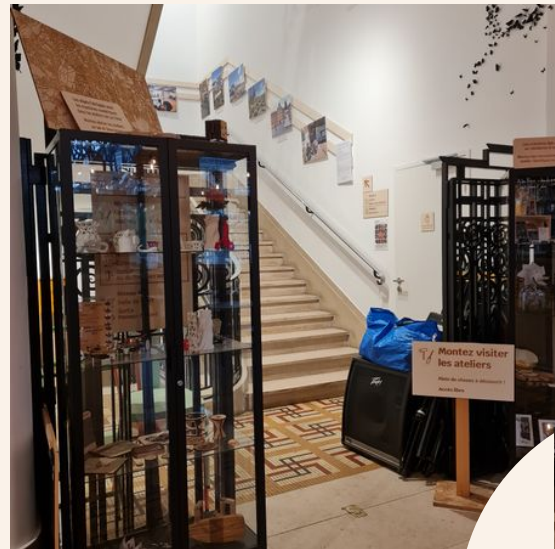
Pourquoi ne pas proposer une bibliothèque avec des ressources écrites par des femmes et autres genres minorisés, voire féministe ?

## 06.

### UN AFFICHAGE ENGAGÉ

Pourquoi pas un peu d'affichage engagé sur les murs ? Drapeaux, slogans, affiches de makeuses ou de sensibilisation, etc. N'hésitez pas à les créer vous-mêmes, et/ou avec la communauté !

# EXEMPLE DE PARCOURS USAGER.ES



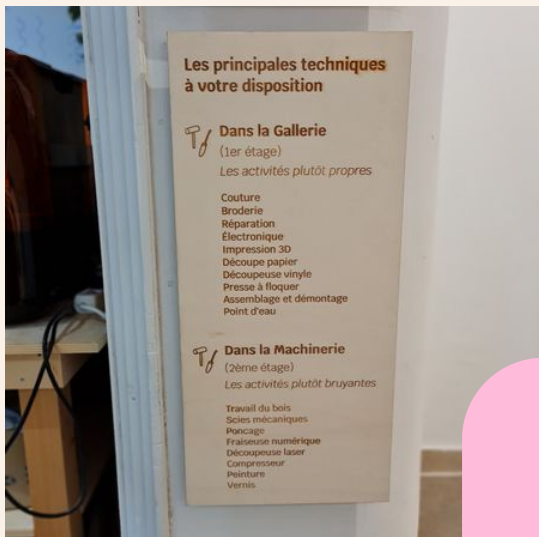
## CURIOSITÉ À L'ENTRÉE

On retrouve le même principe d'affichage extérieur, simple et clair à la Tréso. On comprend que l'endroit est ouvert, qu'il s'y passe plein de choses et que je peux entrer !

## INVITATION À REGARDER

A peine entré.e dans le lieu, on voit les exemples de ce qui se fabrique dans des vitrines et on est déjà invité.e monter les escaliers jusqu'au fablab pour le visiter.

Une signalétique simple et amenant à l'exploration du lieu permet à toute nouvelle personne de sentir qu'elle peut circuler et se balader sans se sentir gênée !



## PROMENADE ET DÉTOURS

Une fois à l'étage, il est facile de se repérer. On sait exactement où trouver quelle machine/poste et des signalements sur la typologie de machines (propres, bruyantes, etc).

# AMBIANCE SÉCURISANTE ET CADRE RASSURANT : PRÉVENTION ET GESTION DES AGRESSIONS



Rédiger, afficher et faire signer une charte des comportements non tolérés dans le règlement intérieur.

**01.**

Bannir le mansplaining et les présupposés sur les compétences des usager.es

**02.**

« UNE FILLE ARRIVE POUR RÉPARER SON VÉLO, ET ELLE NE PEUT PAS TOUCHER UN OUTIL. LES MECS FONT À SA PLACE. »

PHILIPPE, ASSOCIATION VIEUX BICLOU POUR REPORTERRE

**04.** INTERDIRE LES  
COMPORTEMENTS  
OPPRESSIFS

« blagues lourdes », remarques sur le genre, toucher sans permission. Détailler les sanctions et leur gradation.

NE PAS TOLÉRER LE  
MÉGENRAGE

**03.**

*Le fait de ne pas s'adresser à une personne selon son genre*

## **05. PRÉCISER LES SANCTIONS EN INTERNE ET LES POURSUITES EN CAS DE DÉLITS OU CRIMES**

présentée lors de l'accueil, formée aux processus internes de gestion de crise, en droit et au recueil de parole de victimes. De manière générale, former l'équipe et les bénévoles (cf. méthode Handsaway par exemple).

## **06. ÉTABLIR UN PROCESS CLAIR EN CAS DE PROBLÈME DANS LA COMMUNAUTÉ D'USAGER.ES**

aussi en cas de problème délictueux ou criminel. Documentez les solutions et communiquez-les nous pour qu'on puisse aussi les diffuser !

«LA 1ERE FOIS ON EST TRÈS FERME ET ON PRÉVIENT QUE ÇA NE DOIT PAS SE REPRODUIRE. SI 2E FOIS, ON EST TRÈS DÉSAGRÉABLE ET ON PRÉVIENT QU'À LA 3E FOIS ON BANNIT. »

## **07. DONNER LA POSSIBILITÉ DE SIGNALER (ANONYMEMENT OU PAS) TOUT COMPORTEMENT OPPRESSIF, SEXISTE OU UNE AGRESSION.**

et en toute circonstance : écouter, rassurer, proposer de l'aide, croire et soutenir.

## **08. AVOIR UNE PERSONNE RÉFÉRENTE EN CAS DE VIOLENCES SEXISTES ET SEXUELLES**

présentée lors de l'accueil, formée aux processus internes de gestion de crise, en droit et au recueil de parole de victimes. De manière générale, former l'équipe et les bénévoles (cf. méthode Handsaway par exemple).



## réalisation

Anne Plaignaud, Elaine Le Floch, Jessica Mautref, Julie Garnier, Léo Essel, Marie Daubert, Caroline Toubanc, Tatiana Reinhard, Léon Reboul

[www.makeherspace.fr](http://www.makeherspace.fr)  
[contact@makeherspace.fr](mailto:contact@makeherspace.fr)  
[@collectif\\_makeherspace](https://www.instagram.com/collectif_makeherspace)

VOUS AVEZ DES QUESTIONS ?  
VOUS NE SAVEZ PAS PAR OÙ COMMENCER ?  
NOUS SOMMES LÀ !