

Campus Lycksele

**Högre utbildning
tillgänglig lokalt**



CAMPUS
LYCKSELE

LIXSIJUN CAMPUS



Rapport inom ramen för **Förstudie Campus Lycksele**, 23-053-S02

Europeiska Socialfonden Programområde D: Öka kapaciteten i den glesa geografien i Övre Norrland

Projektperiod: 2024-03-01 – 2024-08-31

Styrgrupp: **Johan Danielsson**, rektor Lärcentrum, ordförande, **Roland Sjögren**, kommunstyrelsens ordförande, **Ellinor Häreskog**, skolchef, **Martin Bergvall**, förbundschef Akademi Norr, **Gustaf Axelsson**, näringslivschef, **Charlotte Jansson**, utbildningsledare Lärcentrum.

Projektledare: **Magnus Lindborg** (text och layout)



Roland Sjögren
Kommunstyrelseordförande



Ellinor Häreskog
Skolchef Utbildningscentrum



Martin Bergvall
Förbundschef Akademi Norr.



Magnus Lindborg
Projektledare



Gustaf Axelsson
Näringslivschef



Johan Danielsson
Rektor Lärcentrum



Charlotte Jansson
Utbildningsledare Lärcentrum



Medfinansieras av
Europeiska unionen

Sammanfattning

Förstudien om ett lokalt campus i Lycksele undersöker vad som krävs för att etablera en attraktiv studiemiljö för eftergymnasiala studier, alltså på universitets-, högskole- och yrkeshögskolenivå, och tar lärdom av goda exempel. Tidigare satsningar på högre utbildning nationellt och lokalt och inrättandet av lärcentra får teckna bakgrund till den aktuella situationen. Problemet med bristande tillgång till högre utbildning orsakar negativa samhällseffekter—kompetensförsörjningsmässigt, demografiskt och ekonomiskt.

Vidareutbildning kräver oftast flytt. Unga kvinnor är mer benägna att studera än män och etablerar sig ofta på annan ort. Lyckselebor som är mindre flyttbara har svårt att tillägna sig utbildning. Utbildningsnivåerna är därför avsevärt lägre än i riket, och män har betydligt lägre genomsnittlig utbildningsnivå än kvinnor. Detta problem kan ett lokalt campus med ett brett relevant utbud vara en lösning på.

Inför förstudieansökan besökte delar av (den blivande) styrgruppen Västervik, med sitt goda exempel på hur ett lokalt campus kan fungera. Ytterligare tre lokala decentraliserade studiemiljöer (i Dalsland, Nyköping och Skellefteå) har gett viktiga lärdomar i vår process att skapa ett lokalt campus i Lycksele.

Processen framåt har analyserats och dokumenterats genom arbete med förändringsteorin *The Logical Framework approach*. Utmaningar inom tillgänglighet, jämställdhet och likabehandling har processats i olika forum och synpunkter har inhämtats i en enkät från målgruppen. Aktuella och lokala behov hos offentlig och privat sektor presenteras utifrån färsk rapport som Akademi Norr, Näringslivskontoret och lokala arbetsgivare står bakom. Korta kurser och uppdragsutbildning efterfrågas inte minst.

Den aktuella planeringen inför en nära förestående uppstart av campus, med utbildningsutbud, lokaler, teknik och olika former av studentservice beskrivs närmare, liksom förslag på organisation och strategi för kommunikation. Rapportens sista delar handlar om projektkonometri, framgångsfaktorer och möjliga framtidsscenarioer för Campus Lycksele och avslutas med en kort sammanfattande diskussion.

Tillgången till högre utbildning är avgörande för en Orts utveckling och framtid. Detta var anledningen till att projektet påbörjades, och det visar sig stämma om och om igen, precis som senaste Fokus slår fast (se bilden nedan).

Uppslag ur senaste numret av Fokus (27 juni-10 juli 2024). Orsaken till Umeås framgång är universitetet.



Inledning	5
Bakgrund	6
Lärcentrum och Campus	15
Erfarenheter från andra platser	19
Campus Lycksele-projektet	27
- <i>Förändringsteori</i>	28
- <i>Horisontella kriterier</i>	29
- <i>Enkät om campus</i>	34
Behovskartläggning	38
Utbildningsstarter	41
Lokaler	42
Teknik och IT	43
Service till studenter	44
Kommunikationsstrategi	47
Organisation	48
Ekonomi	49
Tillväxtfaktorer	50
Framtidsscenarier	51
Tids- och aktivitetsplan	52
Diskussion	53
Avslutning	54

De långa avstånden gör att tillgången till högre utbildning i Norrlands inland är begränsad.

Utbildning kräver oftast flytt, vilket försvåras särskilt för alla som skaffat familj och är etablerade på orten. Andelen högutbildade är avsevärt lägre än i andra delar av landet - och skillnaden ökar. Samtidigt ökar också arbetsmarknadens behov av utbildad personal, både inom näringslivet och i offentlig sektor.

Eftersom kvinnor i högre grad än män flyttar för att studera blir färre kvar och de har högre genomsnittlig utbildningsnivå. Resultatet av den bristande tillgången till högre utbildning är alltså talangflykt, kompetensförsörjningsproblem och skev demografi.

Tidigare satsningar på decentraliserad utbildning byggde på tillresande lärare från universiteten. Idag finns teknik för fjärrbaserad interaktiv utbildning vilket minimerar de krav på tillräckligt stora studentgrupper som tidigare fanns.

Ett studiesocialt sammanhang är avgörande för många för att fullfölja sina studier. Men ingen har det fulla ansvaret för att tillgängliggöra högre studier och skapa goda lokala studie-

miljöer. Det finns saknas centralt uppdrag och ekonomiska incitament för att universiteten ska decentralisera en bredd av utbildningar och för lokal studerandeservice. På ett fåtal platser har satsningar gjorts på decentraliserade studiemiljöer för att tillgängliggöra högskoleutbildning lokalt. Förstudien undersöker förutsättningarna för att etablera ett campus i Lycksele, med dessa lokala studiemiljöer som förebild.

Projektets styrgrupp med KS-ordförande, skolchef, rektor, näringslivschef, chef för Akademi Norr och utbildningsledare har möjliggjort bred förankring och samverkan inom kommunen och med olika utbildningsanordnare, offentliga och privata arbetsgivare, med kommuner i Akademi Norr och Region 10 samt med potentiella studenter och finansiärer. Inom ramen för förstudien har studiebesök genomförts, studentgruppens åsikter har inhämtats genom en enkät, och analys av tillgänglighet, jämställdhet och icke-diskriminering skett. Utifrån lokal behovskartläggning har ett antal utbildningsstarter planerats. Lycksele kommun har samtidigt iordningställt studiemiljö, lokaler och teknik för att Campus Lycksele ska kunna etableras.



Orten Lycksele från då till nu

L ycksele har förändrats från ett handels- och skogsbrukssamhälle till en modern centralort tydligt präglad av sitt lasarett, liksom av industri och turism. Andelen kunskapsintensiva företag ökar något, men är fortfarande lägre än på många andra platser.

Lyckseles drygt fyrahundraåriga historia började som en kyrk- och marknadsplats med ett fåtal bofasta. Kungen beslöt att det skulle finnas skola och tingsplats och man tog upp skatt av bland annat den samiska befolkningen. Vid sekelskiftet 1900 låg invånarantalet i tätorten på under tusen personer. Ytterligare sju tusen fanns då i kommunen. Under 1800-talets första hälft började hantverkare etablera verksamhet i Lycksele. Skomakare, skräddare, garvare, snickare och smed följdes av flera andra sorters hantverkare. Skogsnäringen blev allt viktigare för orten och sysselsatte många, inte minst med flottning, till nittonhundratalets mitt, då moderna maskiner minskade behovet av arbetskraft. På 1920-talet startades ett sågverk och en snickerifabrik och järnvägen från Umeå till Storuman blev klar ungefär samtidigt. Lycksele växte och utsågs till köping



1926. Folkmängden var nu sjuttonhundra personer.

Efterkrigstidsåren 1945–75 var expansiva med kraftverksbyggen och etablering av gruvindustri. Lycksele blev stad 1946, den första i Lappland. Nya stadsdelar byggdes liksom gymnasium, lasarett, flygplats och tingsrätt. Majoriteten av kommunbefolkningen flyttade till tätorten. Från sjuttioalet börjar industrier etablera verksamhet, ibland med politiskt stöd. Assa-Stenman, Lindab, Algots och Alfa Laval var viktiga arbetsgivare under denna period. Ett dotterbolag till Alfa Laval, Texor, en medicinsk-teknisk industri med omkring 60 anställda finns kvar idag.

Några av de största arbetsgivarna idag är Lycksele kommun, Region Västerbotten, Boliden Mineral (gruvindustri), Hedlunda Industri (träindustri), Maxmoduler (byggindustri), Nordlo (IT), Afry (arkitekt/design) och Hotell Lappland. Samt Texor som nämnts innan.

Inom den offentliga sektorn finns en ovanligt hög andel vård- och omsorgsanställda: över tusen personer, vilket beror mycket på lasarettet. På den privata sidan dominerar industriföretag men väldigt många mindre företag finns också, bland annat inom service och turism som orten gjort sig ett namn inom. Ett fåtal kunskapsintensiva företag förekommer inom IT (ex Nordlo, QT Systems), design (Afy) och GIS (Sokigo). Cartesia som senare blev Sokigo, var en orsak till att högskoleingenjörsprogrammet inom GIS som Umeå Universitet gav i Lycksele startade år 2000. GIS inom turism var utpekad som en framtidsbransch av kommunen och turism blev en av två inriktningar på utbildningen.

Högskoleutbildning i Lycksele

L ycksele ligger omkring två timmars resväg från Umeå universitet och det dubbla till Luleå Tekniska Universitet (13 respektive 27 mil), som är de lärosäten som är närmast.

När pendlingsavståndet överstiger 45 minuter enkel väg väljer få studenter att pendla. Ofta sägs att lärosäten endast har en positiv påverkan på orter som befinner sig inom en timmes pendlingsradie.

Den glesa geografin i Norrland med avstånd som vida överstiger detta har bidragit till att särskilda satsningar har skett här uppe. Dels hade nämnda universitet fått varsitt unikt uppdrag i sina regleringsbrev att förlägga utbildning med större geografisk bredd, eller ordagrant "anordna decentraliserad utbildning".

Samtidigt arbetade Akademi Norr (ett kommunalförbund som verkar för högre utbildning i inlandet) för att förmå universiteten att förlägga utbildning vid nyinrättade lärcentrum i inlandskommunerna. Dessa hade man hjälpt till att förse med modern videokonferensutrustning. Vid början av seklet bedrev Umeå Universitet utlokaliserad utbildning i bland annat Skellefteå och Örnsköldsvik, förutom i Kiruna som specifikt pekats ut i regleringsbrevet. I Lycksele undervisade tillresta lärare från Umeå universitet studentgrupper på plats i egna lokaler på Lärcentrum. Runt 2005 fanns drygt 100 utbildningsplatser inom flera program, som sjuksköterska, socionom, GIS-ingenjör, produktionsingenjör och förskolelärare. Platser fanns även på livsmedelsprogrammet, på en utbildning i IT och entreprenörskap och på skidakademin, som kombinerade elitidrott med högskolestudier.

Dåvarande förbundschefen för Akademi Norr



Jan-Olof Karlsson

Jan-Olof Karlsson berättar att kompetensutveckling hade blivit hett i Sverige och att de hade tillgång till EU-medel för tekniksatsningar som de kunde erbjuda de kommuner som startade ett lärcentrum.

Det krävdes förhandlingar både med kommunerna, som inte alltid tycktes ha möjlighet till nya satsningar, och med universitetet som var ovilliga att ändra sina kursupplägg för att passa ett decentraliserat format. Möjligheten att anslå utvecklingsmedel var viktig för att lyckas komma framåt.

Från Umeå universitet var Ulla Blomqvist



Ulla Blomqvist

ansvarig för distansutvecklingsarbetet först i Kiruna och senare för utbildningarna på andra orter, bland annat Lycksele. Hon säger att en tidig fråga var om nya lärcentra bara skulle jobba med lärarutbildning, eller om

skolan skulle ha separat verksamhet. Det fanns sedan tidigare etablerade nätverk kring skolfrågor. I stället samlades all högre utbildning hos lärcentra, med tydlig koppling mot näringslivsfrågor. Universitetet fick pengar och ytterligare medel gick att söka tillsammans med kommunerna.

Inledningsvis var det en utmaning med digitalt arbete. Marknaden var omogen och försäljare fick flera kommuner att satsa på dyr utrustning som inte passade ihop. Stora oanvändbara investeringar på grund av dålig samordning.

Under denna tid fanns ett intresse för decentraliserad utbildning även från universitetsledningen berättar Ulla, och regeringen sköt till medel.

Efter tio år lämnade universitetet Lycksele. Fram till 2012 hade närmare 250 studenter utexaminerats.¹ Tentamensservice fanns kvar, samt möjligheten för kommunens studenter att använda lokaler och teknik och få service, detta även senare, då Lärcentrum slogs samman med den övriga kommunala vuxenutbildningen. Av ekonomiska skäl var det svårmotiverat att ha kvar separata lokaler.

Därefter dröjde det några år fram till 2017–19 tills en lokal sjuksköterskeutbildning började

formeras. Studenterna skulle läsa på distans med praktik i Lycksele. I praktiken var Lärcentrums roll minimal. Däremot blev det ett samarbete senare. Från 2023 erbjöd Umeå universitet sjuksköterskeprogrammet i decentraliserad form på ett antal orter, däribland Lycksele. Till skillnad från vid distans har studenterna både utbildning och praktiska moment platsförlagda och får reseersättning om moment är på annan ort. Man har även erbjudit kommunanställda en arbetsintegrerad lärarutbildning, även den på distans och därmed med liten roll för Lärcentrum.

NOTER

1. Lokalt utvecklingsprogram. Styrning och ledning i Lycksele kommuns utvecklingsarbete 2015–2020.



Lärcentrum växer fram och ändrar karaktär

Under 1990-talet inrättade många kommuner egna lärcentra för att skapa mötesplatser för lärande till sina invånare. Detta skedde främst på grund av den statliga satsningen på kunskapslyftet (från 1996), med utbildning av vuxna för att minska arbetslösheten.

På ett lärcentrum skulle man kunna få studie- vägledning inför utbildningen och hjälp med lokaler, tillgång till dator, bibliotek och handledning exempelvis. Hem-PC-reformen kom 1997 och datorer var inte var mans egendom ännu. År 2001 hade 60% eller 166 av landets kommuner lärcentra. 80% (134) av dessa tillhandahöll högskoleutbildning. Ofta organiserade man sig i olika nätverk, som NITUS – Nätverksgruppen för IT-baserade lokala studiecentra och KHIS – Kommuner och högskolor i samverkan. Lycksele samverkade med tolv andra kommuner i de fyra nordligaste länen genom Akademi Norr.

Regeringen såg möjligheter och behov i den nya infrastruktur för lärande som växte fram och gav år 2001 Glesbygdverket i uppdrag att kartlägga förekomsten av lärcentra i landet och vilken verksamhet som bedrevs.² Bland annat framgick att utlokaliserade högskoleutbildningar hade blivit den vanligaste förekommande utbildningsformen inom lärcentra. I propositionen *En politik för tillväxt och livskraft i hela landet* samma år skriver regeringen fram en satsning på kommunala lärcentra och samtidigt inrättas Nätuniversitet, som ska samordna lärosätenas distansutbildningar. Myndigheten för Sveriges nätuniversitet, som kom att ersätta Distansutbildningsmyndigheten, inrättades och fanns kvar till 2008 (dock med en namnändring senare).

I propositionen står:

”Samarbete mellan universitet och högskolor och kommuner i samverkan stimuleras, i syfte att öka rekryteringen till

© Myndigheten för Sveriges nätuniversitet, Box 194, 871 24 Härnösand, Telefon 0611-34 95 00, E-post: info@nätuniversitet.se

Skärmbild från Nätuniversitetets hemsida (2006).

högskolan och skapa bättre förutsättningar för hållbar tillväxt i regionerna. Nya högskoleutbildningar utvecklas för att bredda rekryteringen till högre utbildning och därmed möta regionernas behov av kompetent arbetskraft. Ett särskilt bidrag ges till kommuner för uppbyggnad av lokala lärcentra.³

Och vidare:

”Regeringen bedömer att högre utbildning måste kunna erbjudas fler människor med olika bakgrund samt göras mer tillgänglig i hela landet än för närvarande. I propositionen Den öppna högskolan gör regeringen bedömningen att universitetens och högskolornas distansutbildningar bör samordnas i ett svenskt nätuniversitet med start under 2002. Regeringen föreslår i budgetpropositionen för 2002 att cirka 211 miljoner kronor motsvarande 2 350 helårsstudenter avsätts för distansutbildning.³

NOTER

2. Glesbygdverket: Kartläggning av Lärcentra i Sverige 2001.
3. Proposition 2001/02:4, sid 121 och 148.

År 2008 skriver den nya regeringen i sitt beslut att avveckla nätuniversitetet, vars utbud istället införlivades i *studera.nu*, som låg under Verket för Högskoleservice:

” ... ett av målen för den högre utbildningen är att skapa förutsättningar för starka och självständiga lärosäten med stor integritet. I propositionen har vidare angetts att den politiska detaljstyrningen av lärosätenas verksamhet ska minska, att lärosätena ska bedriva sin verksamhet med stor grad av frihet och självständighet samt att det är nödvändigt med en ökad koncentration av kompetens genom att lärosätena profilerar sig och utvecklar former för samverkan med varandra för att kunna nå en ökad kvalitet inom högre utbildning och forskning.⁴

Resultatet blev att lärosätena, med några undantag, drog sig ur samarbeten med kommuner och koncentrerade sin verksamhet till sina egna campus. Därmed försvann i stort sett all decentraliserad utbildning från landets lärcentra. Kvar blev distansutbildningar, där enskilda studenter ibland nyttjade lärcentrum för att slippa studera helt själv hemma.

Uppdraget till UmU och LTU om decentraliserad utbildning gjorde situationen något annorlunda här i norr. Exempelvis hade Skellefteå kvar decentraliserad utbildning på sitt campus.

I budgetpropositionen från samma år (2008) står följande att läsa:

” Lärcentrum har vuxit fram underifrån som ett organisatoriskt svar på behovet av att optimera tillgängligheten för den enskilde. Lärcentrum finns nu i 85 procent av landets kommuner och kan se mycket olika ut. (...) Uppföljningar har visat att de verksamheter som bedrivs i lärcentrum ofta rekryterar deltagare som normalt inte söker sig till utbildning. Detta gäller inte minst rekrytering till högskoleutbildning.⁵

Så hade det varit det fram till dess, men de allra flesta lärcentra kom snart att ändra inriktning på sin verksamhet. Flertalet hade startats för att erbjuda en studiemiljö som tidigare saknats, alltså för eftergymnasial utbildning. Många fanns redan från början samlokaliserade med annan vuxenutbildning, men nu blev det denna som blev fokus i stället. Den eftergymnasiala delen fanns i bästa fall kvar i någon omfattning, ofta bara i form av student- och tentamensservice, men ibland även med yrkeshögskola, mer sällan akademisk utbildning.

Från statsmakten märktes den generella förändrade inriktningen exempelvis i att Skolverket, som ansvarar för utbildning upp till gymnasial nivå, fick ansvar för Lärcentrumbidragen. Fokus var nu alltså lagstadgad kommunal vuxenutbildning, såsom SFI och Komvux. Inte eftergymnasial utbildning.

NOTER

4. Dir 2007:178 Avveckling av Myndigheten för nätverk och samarbete inom högre utbildning
5. Proposition 2007/08:1



Begåvningar och begåvningsreserven

Idag finns ett femtiotal lärosäten, statliga och privata, i landet. 45 % av befolkningen i åldern 25–64 år har studerat efter gymnasiet. 30 % har minst 3 års studier och betecknas högutbildade. I praktiken är utbildningsnivån mycket ojämnt fördelad. SCB skriver att

” Flest högutbildade finns i våra storstads-kommuner och residensstäder, samt i de kommuner som har ett universitet. Kvinnor är mer högutbildade än män, men fler män än kvinnor är forskar-utbildade.⁶

På orter med stort avstånd till ett lärosäte är således utbildningsnivån lägre. Därmed kommer fler från hem utan högstuderade föräldrar, vilket är en viktig faktor för vidare studier.⁷ Många har bra betyg, men avstår i högre grad än rikssnittet att fortsätta studera. Studiemiljön är då helt avgörande för lyckade studier, vilket innebär ett val mellan att flytta eller att avstå från att studera, då heldistans sällan är ett fungerande alternativ. Här finns en verklig begåvningsreserv, att jämföras med elever från högutbildade hem som ofta studerar vidare trots sämre betyg och förkunskaper.

Universitetskanslersämbetet kommenterar den sociala snedrekryteringen med att det finns:

” ...en stor grupp med höga betyg från studieovana hem som inte läser vidare samtidigt som unga som inte har så höga betyg, men har föräldrar med hög utbildning ändå väljer högre studier. De som kommer till högskolan med låga betyg från gymnasieskolan kommer alltså i huvudsak från studievana hem.⁸

Unga kvinnor är mer benägna att flytta för att studera vidare. Det kan bero på att större andel kvinnodominerade yrken kräver akademisk examen samtidigt som många unga män hittar arbete direkt efter gymnasiet och stannar kvar.

Dessutom vittnar många om en kultur som avhåller särskilt män på landsbygden från högre studier. ”Man ska inte vara märkvärdig”. I takt med att högre utbildning blir vanligare bör den uppfattningen alltmer avta.

Resultatet har blivit att fler kvinnor etablerar sig på annan ort och att Lycksele därför får en minskande befolkning med kvinnor som ökar sin genomsnittliga utbildningsnivå, och med fler män som stannar kvar och är sämre utbildade. Liknande trend finns i alla inlands-kommuner.

Det finns även andra orsaker till att människor väljer att flytta än tillgång till högre utbildning, men vi vet att unga kvinnor flyttar till högskoleorter i högre grad än andra. Därför borde det finnas möjlighet att kunna utbilda sig på sin hemort. Sveriges regeringar, oavsett färg, säger sig prioritera Agenda 2030, där två av utbildningsmålen handlar om att rätta till dessa missförhållanden.

Delmål 4.3 benämns Lika tillgång till yrkesutbildning och högre utbildning av god kvalitet: Senast 2030 säkerställa alla kvinnor och män **”lika tillgång till yrkesutbildning och eftergymnasial utbildning, inklusive högskoleutbildning, av god kvalitet till en överkomlig kostnad.”**⁹ Idag är tillgången närmast obegränsad för den som bor på rätt plats. Inte för andra, trots att möjligheterna är bättre idag än någonsin.

Delmål 4.5 handlar om att utrota diskriminering i utbildning. Här nämns först att avskaffa **skillnaderna mellan könen** inom utbildningsområdet. Idag läser färre män vidare efter gymnasiet. Naturligtvis bidrar

NOTER

6. scb.se Högst utbildningsnivå bland kvinnor och i våra universitetsstäder, 2020-05-08
7. Se ex UKÄ ”Förkunskaper, social bakgrund och rekrytering till högskolan”
8. Pressmeddelandet till rapporten i not 7.
9. www.regeringen.se/regeringens-politik/globala-malen-och-agenda-2030/agenda-2030-mal-4-god-utbildning-for-alla/

skevheten utanför högskoleorterna. Med tillgång till utbildning även för den som har etablerat sig exempelvis i Lycksele, skulle många fler välja att utbilda sig senare i livet. Idag är steget alldeles för stort för de flesta.

Ingen regering har skapat organisatoriska och ekonomiska incitament för att tillgängliggöra akademisk utbildning utanför lärosätens egna campus. Satsningar har gjorts på enstaka decentraliserade utbildningar, vilket är bra, men det behövs en bredd. Alla vill inte utbilda sig till samma sak. Därför tvingas kommuner utan geografisk närhet till högre utbildning själva lösa finansiering, samverkan, infrastruktur och utbud, vilket är en stor utmaning och orättvisa. Tillgång till högre utbildning är som bekant gratis för vissa kommuner, som på köpet får inflyttning, arbetskraft och företags-tillväxt på bekostnad av de övriga, som sänder iväg sina talanger. Ofta för gott. Så bygger man inte ett hållbart samhälle.

I Sverige finns idag några kommunala campus, i betydelsen fysiskt samlade studiemiljöer där akademiska studier tillgängliggörs i decentraliserad form (som nod för ett lärosäte) eller i distansförlagd studiegrupp. Den stora vinsten med dessa är att fler invånare kan utbilda sig,

utan att behöva flytta. Ett problem är att varje kommun skapar sina egna lösningar och all samverkan är relationsberoende, dvs oreglerad. Det finns inget uppdrag till någon att ansvara för tillgång till ett brett akademiskt utbildningsutbud utanför lärosätens egna campus. I alla fall inte i en studiemiljö som inte är helt distansbaserad och bygger på ensamstudier.

Internationellt finns goda exempel på att det är möjligt att tillgängliggöra högre utbildning trots stora avstånd till lärosäten, och dessutom erbjuda en bredd av utbildningar. I Norge anslög regeringen 2022 medel till lokala studiecentra (campus) för studieplatser och till högskolor och yrkeshögskolor för decentraliserade utbildningar till dessa lokala miljöer.¹⁰ I Skottland har University of the Highlands & Islands fått ett särskilt uppdrag att bedriva decentraliserad utbildning genom sina tolv centrala collegecampus (på olika platser) som samtliga erbjuder sitt utbud till omkring 70 lokala studiecenter (motsvarande lokalt campus).¹¹

NOTER

10. www.regjeringen.no/no/aktuelt/regjeringa-fordeler-184-millionar-til-desentraliserte-utdanningar/id2922413/

11. nyavagar.se/wp-content/uploads/2023/06/HV_UHR_kval_i_decentr_miljoer_rapport_fina_red.pdf (sid 35 ff)



Decentraliserings- uppdrag till lärosäten i regleringsbreven

En bestämmelse infördes i högskolelagen från och med den 1 juli 2002 om att universitet och högskolor aktivt skulle främja och bredda rekryteringen till högskolan.¹² Utöver detta har Umeå Universitet och Luleå Tekniska Universitet i regleringsbreven hittills haft särskilda unika uppdrag, och medel tilldelade, för att erbjuda decentraliserad utbildning.

I regleringsbrevet för Umeå universitet 2024 tilldelas närmare 20 miljoner kronor för decentraliserad utbildning. I anslagsposten ingår 6,7 mkr för decentraliserad läkarutbildning. Utöver det anslås även 8,8 mkr till decentraliserade vårdutbildningar: biomedicinsk analytiker, sjuksköterska, barnmorska och specialistsjuksköterska. Minst 100 helårsstudenter ska utbildas enligt detta uppdrag. För läkarstudenterna innebär det att sista halvan av programmet går att läsa i Sundsvall, Östersund eller Sunderbyn. Men först måste de studera tre år i Umeå. Flera

andra utbildningar är helt decentraliserade, som den sjuksköterskeutbildning som nu går i Lycksele sedan 2023.

Nyligen har förändringar skett i dessa särskilda uppdrag då LTU blev av med sitt från detta år och tre andra lärosäten nu i sina regleringsbrev fått i uppdrag att anordna decentraliserade vårdutbildningar.¹³ Detta tyder på att statsmakterna ser behovet av decentraliserad högre utbildning, åtminstone avseende bristyrken inom vården, för att verkligen kunna uppnå målet med en breddad rekrytering till högskolan. Men än finns ingen samordning för att tillgängliggöra ett brett utbud av utbildningar utanför universitetsorterna. Den positiva sårbehandlingen av Norrland som motiverats av den glesa geografin, har minskat och lärosätenas regionala ansvar tycks också minska.

NOTER

12. Förändring och kontinuitet. Reformen inom högre utbildning och forskning 1940–2020. Gribbe, UKÄ

13. Högskolan Väst, ändringsbeslut till regleringsbrevet för 2022: sjuksköterska (ssk), specialistssk. Mittuniversitetet, 2023, ssk. Karlstad Universitet, 2024, biomedicinsk analytiker och specialistssk.





Lärcentrum & campus



Decentraliserad högre utbildning

Akademisk utbildning har som regel bedrivits vid en högskola eller ett universitet. Ibland har lärosätet haft filialer. Ibland har utbildning kunnat bedrivas på distans, ett format som kan ha olika upplägg. Vanligt är att vissa obligatoriska moment inklusive examination sker vid lärosätet.

De senaste årtiondena har decentralisering av utbildning förekommit. Kring millennieskiftet började lärosäten samverka med kommunala lärcentra. Studentgrupper antogs till en ort och lärare reste dit, alternativt nyttjades videokonferens som började bli tillgänglig då.

Idag har väldigt få lärosäten i uppdrag att arbeta med decentraliserad utbildning, och då nästan uteslutande inom vård. Utan politiska eller ekonomiska incitament sker idag samverkan med kommunerna på frivillig grund,

vilket gör förutsättningarna dåliga. Därför ser det helt olika ut på olika platser i landet.

Etablerad samverkan som fungerade väl när universitetens uppdrag förändrades efter 2008 har ibland fortsatt och till och med utvecklats på vissa håll. Ett bra exempel är Campus Västervik med omkring 700 studenter och samarbete med flera lärosäten och YH-utförare. Verksamheten bedrivs i kommunal regi och är inriktad på den lokala kompetensförsörjningen. En mycket hög andel av studenterna fullföljer sin utbildning (>95%) och får arbete i närområdet (>95%). Västerviks kommun satsar stora resurser på sitt campus, omkring tusen kronor/invånare och år. Namnet *Campus* använder man för att markera att verksamheten enbart omfattar eftergymnasial vuxenutbildning. Västervik har stått modell för flera andra lokala satsningar inklusive denna och besöktes just innan förstudien påbörjades.

På senare tid har flera campusetableringar i landet skett med bland annat Västervik som förebild. I Bengtsfors har flera närliggande kommuner gått samman och med stöd av region Västra Götaland startat Campus Dalsland. Här är fokus på regional kompetensförsörjning på YH- och akademisk nivå, som i Västervik.

Det finns också andra sätt att organisera sig för att anordna högre utbildning lokalt, som Nova i

Oskarshamn: näringsliv/akademi, Campus Ljungby: kommunägt bolag, och Samarkand i Ludvika: ett bolag ägt av två kommuner med fokus på arbetsmarknad och högskola.

Ett antal befintliga lärcentra arbetar också aktivt med att erbjuda högre utbildning i lokal kontext. Variationen är stor mellan vad lärcentrum i olika kommuner sysslar med och därför kritiserar ibland begreppet som otydligt.



VAD ÄR ETT LÄRCENTRUM?

Redan 2001 skrev Glesbygdverket: "Lärcentra är i första hand en miljö för lärande, en mötesplats. Här ska den som vill studera kunna få hjälp både inför utbildningen, studievägledning etc. och under själva utbildningen."¹⁴ och vidare: Av de 230 kommuner som svarade angav 132 att de hade lärcentrum. Vid 105 av dem kunde man få högskoleutbildning, varav 21 i stort sett är helt inriktade på högskoleutbildning. Vid 27 erbjöds inte högskoleutbildning, men andra typer av utbildning som gymnasieutbildning för vuxna, kvalificerad yrkesutbildning, uppdragsutbildning etc.

Skolverkets definition av *lärcentrum* är av senare datum: "en verksamhet som organiseras av en eller flera kommuner och där den studerande erbjuds stöd i sitt lärande från lärare och annan personal samt ges möjlighet att möta andra studerande."¹⁵

Lärcentrum kan vara tillgängliga för studier inom kommunal vuxenutbildning, yrkeshögskola, universitet och högskola eller andra utbildningsformer enligt Skolverket. Det rymmer alltså en bredd av verksamheter och nivåer.

I en aktuell rapport om decentraliserade lärmiljöer står att "lärcentrumbegreppet har på senare år genomgått en betydelseglidning så att det idag oftast betecknar en miljö med fokus främst på kommunal vuxenutbildning."¹⁶

NOTER

14. Glesbygdverket: Kartläggning av lärcentra i Sverige 2001.

15. förordning (2017:1303) om statsbidrag för lärcentrum

16. Kvalitet i decentraliserade lärmiljöer för högre utbildning. Red: Lena Lindhé, Högskolan Väst. 2021

VAD ÄR ETT CAMPUS?

Begreppet *campus* används ofta för att beteckna en specifik plats där studenter samlas för att bedriva högre studier. I nyss nämnda rapport definierar man *ett lokalt campus*: "karaktäristiskt för ett sådant är att där företrädesvis bedrivs eftergymnasial utbildning".

Det finns dock ingen vedertagen entydig definition, utan *campus* kan betyda flera olika saker.

Mittuniversitetet skriver om campusbegreppet: "Ursprungligen beteckningen på ett stort fält i antika Rom. I modern tid ofta använt i anglosaxiska länder för universitetsområden. Vi fann att det skulle fylla flera funktioner genom att markera en samlad lokalisering, kunna användas i adressen, samt ange att Mitthögskolan hade flera campus, exempelvis Mitthögskolan, Campus Härnösand."¹⁷

Alla lärosätens filialer passar naturligtvis in på beskrivningen att där "företrädesvis bedrivs eftergymnasial utbildning", som *campus* initialt beskrevs. I flera fall sker det helt i lärosätets regi, men i andra fall i samverkan med kommun. Exempel på det senare är Campus Skellefteå, där LTU utbildar på plats med egen personal. Även Umeå universitet har utbildning och personal på plats men kallar den distansförlagd. Campus Skellefteå skulle kunna beskrivas som ett hybridcampus, där kommunen adderar verksamhet och service kring ett befintligt lärosätescampus. Piteå och Örnsköldsvik är liknande exempel, men där ingår även Komvux i organisationen. Campus Ljungbyhed är en annan typ av hybrid, där Lunds universitet och Lunds Tekniska högskola är kopplade till flygverksamheten på platsen.

I Västervik erbjuder kommunen decentraliserad högre utbildning i lokaler separerade från annan vuxenutbildning. Andra exempel är Campus Varberg, Campus Dalsland (där flera kommuner samverkar), Campus Värnamo, Campus i12 i Eksjö och Campus Ronneby. Falkenberg är i uppstart av ett lokalt campus och i Ängelholm har man nyligen kommit igång.

Ibland erbjuds akademiska studier och kommunal vuxenutbildning på samma plats. Campus Nyköping arbetar målmedvetet med högre utbildning och drar fördel av att befinna sig i en stor organisation där lokaler och servicefunktioner kan samnyttjas. Campus Skaraborg och Campus Nynäshamn är andra exempel där man blandar olika former av vuxenutbildning på en plats, men där högre utbildning är prioriterad. Campus Lycksele kommer att höra till denna kategori.

Det allra vanligaste, sett till antalet, är att ett kommunalt lärcentrum erbjuder enstaka inslag av högre utbildning i sitt utbud av vuxenutbildning, som YH, MOOC (massive open online courses), eller högskolekurser. Eller att man endast erbjuder fysisk plats att studera på om man är högskolestudent och/eller tentaservice. Ofta benämns även detta campus.

Det finns annan campusverksamhet också. Fastighetsbolag i Motala och Tensta bygger "campus" och syftar på utbildningslokaler. Volvo bygger en stadsdel, Campus Lundby, för företagsinnovation. En rad exempel på skolor, bostäder och företagssatsningar med etiketten *campus* går att finna.

Precis som Lärcentrum ger Campus associationer till utbildning med skillnaden att begreppet inte är definierat. Därför behövs ibland ett förtydligande när det används, exempelvis mot utbildningsanordnare. Innehållet i Campus Lycksele behöver anges: *Högskoleutbildning i decentraliserad form och yrkeshögskola*. Ibland också: *Campus Lycksele är en del av Lycksele Lärcentrum som i övrigt bedriver utbildning inom yrkesvux, lärlingsvux, lärvux, sfi, grundvux och gymnasial vuxenutbildning*. Så tydlig behöver (och bör) man inte vara gentemot allmänheten, i annonsering exempelvis. Där räcker det att *campus* ger association till högre utbildning.

NOTER

17. www.miun.se/mot-mittuniversitetet/universitetet/historik/



Erfarenheter

Under förstudietiden har fysiska studiebesök genomförts på två campus med väldigt olika profil, Campus Nyköping och Campus Skellefteå. Ett digitalt besök blev det på Campus Dalsland. Dessutom besöktes Umeå Universitets lokalförsörjningsenhet för att lära mer om deras arbete med inredning och lokalplanering.



Campus Nyköping

Nyköping är en medelstor stad i Sörmland belägen mellan Stockholm och Norrköping, nära Skavsta flygplats.

Tätorten har knappt 40 000 invånare. Industri, handel och tjänstesektorerna är stora. Andelen högtbildade är 23% jämfört med 19,9% i Lycksele och 30% i riket.

Geografiskt befinner man sig relativt nära flera lärosäten. Mälardalens högskola har ett campus i Eskilstuna, knappt nio mil från Nyköping, och Linköpings Universitet finns i Norrköping på sju mils avstånd. I Stockholm finns många lärosäten, men pendlingsavstånd över en timme till högre utbildning räknas som övre gräns. Få väljer att pendla för att studera.

Campus Nyköping är vackert beläget mitt i Nyköpings centrum, med en entré från torget. Flera sammanhängande byggnader med upp till fem plan utgör 8000 kvadratmeter vuxenutbildning på alla nivåer för omkring fem tusen studerande. Man har också ansvar för annan

verksamhet som kommunalt aktivitetsansvar, KA, Second chance school, och feriepraktiksamordning för ungdomar. Verksamheten leds av en skolchef och flera rektorer/verksamhetsansvariga och man har ungefär 110 anställda. Hela verksamheten benämns *Campus. Lärcentrum* används inte.

Campus Nyköping har ett stort utbud av yrkeshögskoleutbildning och anordnar själv ett antal YH-utbildningar som man även erbjuder andra orter. På akademisk nivå ger man sjuksköterskeprogrammet på plats, med lärare från Mälardalens Universitet. Man har flera decentraliserade lärarutbildningar (från Karlstads och Linköpings universitet) och erbjuder även tekniskt basår och distriktssköterska via LiU. Dessutom olika fristående kurser, inklusive MOOC, massive online open courses, som är öppna för alla. Alla program har Nyköping som studieort när man ansöker. Studenter på kurserna erbjuds att vara med i en lokal studiegrupp, men kurserna är distansförlagda.



När man besöker Nyköping är det slående hur synligt Campus är. Redan vid stationen finns tydlig skyltning och i centrum och på byggnaden finns stora banderoller och reklam. Även hemsidan är genomarbetad och levande. I organisationen finns en kommunikatör anställd.

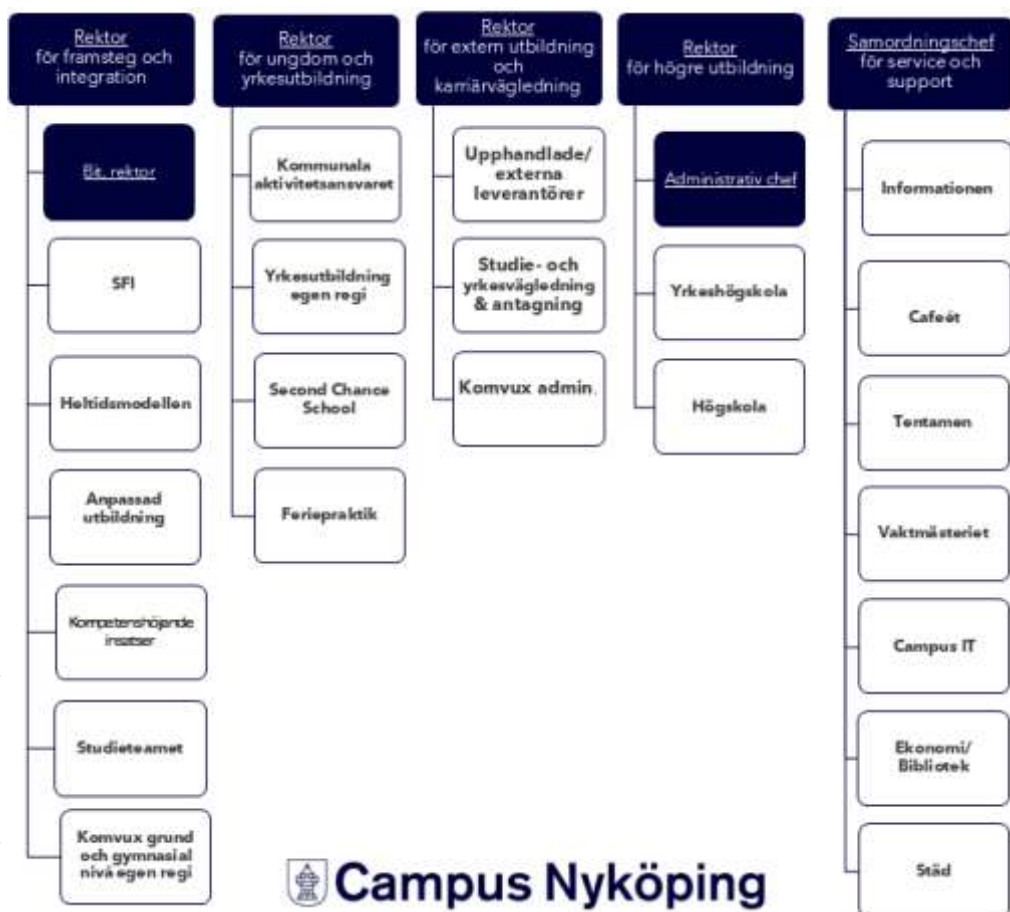


Högskolesamordnare Sara Eliasson och rektor för ungdom och yrkesutbildning Peter Ivarsson tog emot besöket. En fördel med att vara en så stor organisation är de synergier och samordningsvinster som finns. Dock kan det vara utmanande att den högre utbildningen är utspridd och insprängd bland annan verksamhet och ett önskemål är att få samla studentgruppen mer. På en mindre yta är lokalerna renodlade för högskolestudenter, och på ett våningsplan i en av byggnaderna finns enbart sjuksköterskeutbildningen, men de känner sig ibland för avskilda från övriga studenter.

Lokalerna är moderna och anpassade för sitt syfte. Genomgående används bullerdämpande heltäckningsmattor. Lokalerna har QR-koder utanför så man enkelt kan se bokningarna. Den som vill kan boka en ledig lokal för studier i receptionen. I högskolekorridoren finns ett särskilt kreativt rum som påminner om en bildsal och bland annat används för förskolelärarna. Det finns också ett referenslitteraturbibliotek som alla kan komma åt som

har tagg till högskolelokalerna. Ibland har man haft problem med att böcker försvinner, vilket har berott på enstaka individer. Då har man tvingats låna ut mer formellt, men nu gör man inte det. Lärosätena förser Campus med kurslitteraturen.

Eftersom mycket undervisning är online är många moment i hybridformat, med lärare och en grupp elever vid lärosätet och en eller flera studiegrupper online synkront. Personalen i Nyköping startar upp utrustningen i god tid. Den undervisande läraren behöver behärska tekniken och dessutom komma ihåg fjärr-eleverna. Studenterna ställer sina frågor genom en talesperson och ser till att de är synliga och hörbara. Synpunkter kommer ibland på formatet, inte minst bildformatet, eftersom det är svårt att se varandra. Tekniken är en källa till irritation, särskilt när handhavande från sändaren (läraren) kan orsaka långa fördröjningar. Personalen på plats har en viktig funktion att minimera problem. På det stora hela överväger förstås möjligheten att kunna delta i undervisning trots avstånd.



Översiktsbild över organisationen på Campus Nyköping



Campus Skellefteå

Skellefteå har en helt annan karaktär än Nyköping. Staden växer oerhört fort. Northvolt och Boliden är två orsaker till växande behov av kringtjänster inom handel, vård, skola och så vidare.

Campus Skellefteå upptar ett helt område intill älven. Luleå Tekniska Universitet har en filial och erbjuder främst ingenjers- och datautbildningar. Umeå Universitet utbildar också i egna lokaler på området. De erbjuder sjuksköterska och yrkeslärare, men som distansutbildning, alltså inte med Skellefteå som studieort, och har successivt minskat sitt engagemang på platsen. Det statliga forskningsinstitutet RISE finns på platsen och samarbetar med bland andra LTU, Northvolt och Skellefteåkraft i energiforskning, men även med andra inriktningar, som träforskning och 3D-modellering. En lång rad satsningar har gjorts de senaste åren på campusområdet. Idag finns konferensfaciliteter, bibliotek och restaurang,

inkubatorer för forskningsberoende företag, spelutvecklingskluster med utbildning och företag, ett kårhus, idrottsanläggning, industri-skolan T2 och mycket annat. Lokalerna förvaltas av kommunala Campus Fastigheter, som arbetar för att akademi och företag ska kunna dra nytta av platsen och varandra.

Flera stora projekt har initierats, störst är bygget av en energismart och utsläppsneutral träbyggnad i sju våningar alldeles intill älven på campusområdet. Den ska rymma energiforskning och utbildning, bland annat Arctic Center of Energy. Bygget har just startat och är ett samarbete mellan Skellefteå kommun,



LTU och flera energiföretag och beräknas vara färdigt i början av 2027.

Vi fick träffa Ida Lindh, strategiskt ansvarig för Campus Skellefteå, och den som står för mycket av planering och vision med placering på kommunledningskontoret. Innan hon flyttade till Skellefteå bodde hon faktiskt ett kort tag i Lycksele, vilket bör nämnas.



Ida Lindh

Marie Östlund som arbetar vid Studentcentrum med service till studenter var också med och visade runt och berättade om området, inte minst kärhuset och studentbostäderna.



Marie Östlund

Skellefteå har bostadsgaranti (via Skebo) för alla som studerar platsförlagd eftergymnasial utbildning. Det var en utmaning redan innan Northvolts etablering. Idag har man löst bristen på bostäder med 220 tillfälliga modulbostäder. Barackerna är små men har dusch och toalett, och väl tilltagna gemensamma utrymmen inklusive kök, tvättstuga och allrum. Med låg månadshyra och hög efterfrågan är man noga med att enbart studenter får bo där. Planering för att bygga permanenta studentlägenheter nära campusområdet pågår.

Campus Skellefteå arbetar målmedvetet med samverkan mellan lärosäten och har nyligen lanserat Skellefteå University Alliance, efter

finsk förebild där flera lärosäten samverkar (och samarbetar för att undvika att konkurrera) kring utbildningsutbudet på en viss ort. Flera signerade avsiktsförklaringar visar på ett stort intresse, även om ett lärosäte var mer angeläget om att presentera ett stort antal utbildningsplatser än att försäkra sig om att det var ett rimligt utbud. Hittills har sex lärosäten gått med i SUA som sägs vara landets första testbädd för akademisk innovation och förnyelse. Siktet är inställt på femton nationella och fem internationella lärosäten i SUA innan 2030. Den nya kiropraktorutbildningen är ett av flera resultat av satsningen.

Tyvärr har man ett spänt förhållande till Umeå Universitet. I Skellefteå upplever man att universitetet inte tar tillräckligt ansvar för sitt decentraliseringsuppdrag. Förhoppningen är att Umeå Universitet engagerar sig mer framöver i att bidra till det lokala och regionala utbildningsutbudet.

På campusområdet finns också traditionell lärcentrumverksamhet, flera YH-anordnare och lokaler för annan verksamhet som bedöms ha strategisk funktion, som Akademi Norr och Coompanion. Tentamensservice hanteras av biblioteket. Drygt 500 tentor skrevs förra året och då är inte LTU inräknade eftersom de hanterar sina tentor själv. Man har en stor andel studenter som inte är skrivna på orten.

Ida Lindh sitter med i styrelsen för NITUS (en paraplyorganisation för lärcentrum) och var aktiv i Nya Vägar-projektet med bland annat Campus Västervik och Linnéuniversitetet.



Campus Dalsland

Bakgrunden till att Campus Dalsland startade var ett möte som Bengtsfors kommunchef Göran Eriksson ordnade. Högskolan Väst, Karlstads universitet, Arbetsförmedlingen och några kringliggande kommuner bjöds in och orsaken var de problem han såg med kompetensförsörjningen i regionen.

En av deltagarna var Lena Lindé från Högskolan Väst som då arbetade med Nya Vägarprojektet om decentraliserad högre utbildning. Med stöd av Vinnova genomfördes en förstudie kring ett *Campus Dalsland* inom ramen för projektet.

Parallellt hade regionen, kommunerna och länsstyrelsen initierat "Det goda livet i Dalsland", ett projekt för att stärka levnadsförhållanden och utvecklingsförutsättningar i landskapet. Där lyftes behovet ett regionalt campus i Dalsland som en viktig förutsättning.

Efter förstudien gick Region Västra Götaland in och finansierade ombyggnation av lokaler i Bräcke sjukhus för att iordningställa en campusmiljö och sex kommuner samverkar sedan dess om driftsbudgeten (omkring 300 tkr/kommun och år). Regionen bekostar halva driften.

Verksamhetsledare för Campus Dalsland är Kristina Sandström, som visade runt och delade erfarenheter vid ett digitalt studiebesök i maj 2024. Hon anställdes för tre år sedan, då Campuset bildades, av Bengtsfors kommun som står som huvudman men inte ska ha någon särställning i kommun-samverkan kring Campus. Med sig har Kristina omkring 20 år på Högskolan Väst, och har bland annat arbetat med decentraliserad utbildning av maskiningenjörsutbildning mot Campus Västervik.



Kristina Sandström

Bland det första som gjordes var att ta fram en logotyp, för att skapa en tydlig identitet som

inte associerar till någon annan aktör (ex Bengtsfors kommun). Lokalerna utformades efter den plan man hade presenterat i förundersökningen, tillsammans med Kinnarps och en inredningsarkitekt (från samma kontor som arkitekten, vilket sparade mycket jobb). Lokalerna har ljuddämpande heltäckningsmatta samt mikrofoner i taket, skärmar och teknik för hybridundervisning. En lokal har också sändningsutrustning. De allra flesta möbler har hjul, för flexibilitet och mindre skrapljud. Man har inte skaffat något lokalbokningssystem, utan låter studenterna använda lokalerna fritt och meddelar bara muntligt när lokalen är upptagen. Kristina säger att bokningssystem orsakar fler problem än det löser i deras verksamhet. Inredningen är enhetlig och avskalad i lugna harmoniska färger, utan konst eller andra potentiellt distraherande inslag. Glasade ytor har frostats (för tillgänglighet och avskärmning) med loggan smakfullt utskuren. En "co-working-yta" med fyra arbetsplatser finns att nyttja av besökande lärare, men även studenter och ofta politiker, som har förlagt många möten i lokalerna. Lokalerna nyttjas även för andra arrangemang.

Idag erbjuder Campus Dalsland distriktsköterska och tekniskt basår, som båda är ortskodade. Man har också YH-utbildning igång. Just nu har man omkring 25 studenter.

ORGANISATION

Personalen består av verksamhetsledaren Kristina och en utbildningskoordinator, som är kontakten mellan student och lärosäte. Han har också teknikansvar. Man köper kommunikationstjänst externt med fokus på att bygga upp hemsidan och jobba med Facebook och LinkedIn. Flera dolda kostnader upptäcktes som inte fanns med i den budget som togs fram i förundersökningen, för bland annat licenser och IT-support, liksom för tentamen. Det är viktigt att se till att rättssäker examination fungerar väl.

Kristina poängterar att lärosätet har samma ansvar för decentraliserade studenter som för modercampusförlagda, och de behöver ta detta ansvar. Lokalt campus kan behöva fungera som mellanhand, som vid lån av referenslitteratur. Här kan även en kostnad uppkomma när litteratur ska skickas.

SAMVERKAN MED LÄROSÄTEN OCH UTBILDNINGSANORDNARE

Campus Dalsland har skrivit generella avsiktsförklaringar med lärosäten samt utbildningsavtal för respektive utbildning med lärosätets institution. Här är det viktigt att komma ihåg att långsiktighet är nödvändigt. En treårig platsförlagd (ortskodad) utbildning som kräver en fyraårig förbindelse till lärosätet. Studenter har rätt till examination ett år efter utbildningens slut på sin studieort.

Decentraliserade grupper medför både förtydningar och pedagogiska utmaningar för lärosätet. Lärarna behöver vara mer tillgängliga på mejl och de behöver ha andra seminarie- och laborationsformer. Hybridundervisning kräver också mer medvetenhet av läraren på flera plan. Förutom teknik och inkludering behöver man tänka på helt andra saker som att låta ljudet vara på under rasten – från båda håll. Många ogillar att man ser frimärksstora ansikten i rutan, men det gör man ju även i stora föreläsningssalar. I hybridundervisning har utbildningskoordinatorns stöttande roll särskilt viktig.

Utmaningar finns, men viktigare är att lärosätena har ett *skall*-krav att bredda rekryteringen vilket de inte gör, enligt en rapport från Universitetskanslers-ämbetet (UKÄ).¹⁸ Decentraliserad utbildning löser deras problem.

Campus Dalsland planerade initialt att själva anordna YH, men har skrinlagt planerna eftersom man anser att

arbetsinsatsen i förhållande till andelen godkända ansökningar är alldeles för låg och man dessutom behöver fylla platserna. Myndigheten för Yrkeshögskola godkänner omkring 30%, men av dessa är flertalet omsök av tidigare godkänd utbildning. Därför samarbetar Campus Dalsland endast med andra aktörer idag.

INTERN SAMVERKAN

Det är viktigt för Campus Dalsland att förankra vision och ägandeskap långsiktigt i den politiska organisationen, så inte förändringar i styre påverkar verksamheten. Politiker oavsett färg är generellt överens om behovet, men trots det har man tappat en kommun (Årjäng). För att alla ska känna ägandeskap undviker man att låta Bengtsfors få en överordnad roll och är noga med att samtliga kommuner hålls informerade. Nyhetsbrev till politiker och region skickas regelbundet. I ett samarbete som detta är det viktigt att uppmuntra och informera alla intressenter. Alla kommuner har skrivit under samverkansavtal, med lika ekonomisk insats, och alla är representerade i styrgruppen för Campus.

MEDSKICK

Utbildningar med lågt söktryck nationellt, får sällan fyllda platser lokalt heller.

På orter där få har vana av högre studier är det viktigt att erbjuda företag uppdragsutbildningar och korta kurser, inte minst för att det minskar motståndet mot högre utbildning.

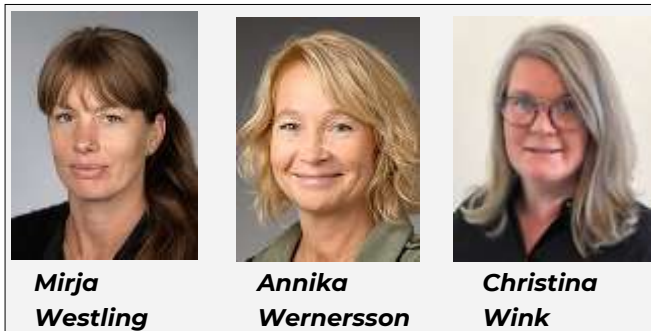
NOTER

18. www.uka.se/download/18.72ddc32918529b363f9d774/1675168187189/



Umeå universitet

I början av förstudien besöktes lokal-försörjningsenheten vid Umeå universitet, där lokalplanerarna Mirja Westling och Christina Wink, samt inredningsplanerare Annika Vernersson visade hur de jobbar med lokaler och inredning.



Syftet med besöket var att se universitetets arbete med planering och möblering av mindre rum och deras erfarenheter av tillgänglighetsarbete. Alla tre har bakgrund från arkitektkontor och bidrog med mycket kunnande.

Några viktiga lärdomar är att alltid tänka på akustiken när lokaler planeras, i val av ytmaterial och inredning. Heltäckningsmatta rekommenderas. Parallella hårda ytor bör undvikas. Mattor och textilier dämpar studsande ljud. Förebygg skrapljud från stolar. Använd gärna stolar med hjul. Med glas kan öppen känsla skapas, men behöver kompletteras med textilier för akustik (och ibland skärmning). Möbler behöver vara praktiska, vilket innebär att låga möbler inte ska användas för studier, mat eller arbete. Höga möbler är bra för ergonomi och möjliggör varierad arbetsställning. Eluttag behöver finnas i stor mängd. För få innebär bristande tillgänglighet och orsakar faror med skarvsladdar.

Olika typer av lokaler har olika akustiska behov. I större gemensamma studieutrymmen, med bra akustik, är sorl inte störande, eftersom studenterna arbetar tillsammans och fokuserar mot varandra. I ensamstudiemiljö där fler studerar tillsammans, som i biblioteket, är det viktigare att färre intryck möter



studenten. Helt avskärmat har man dock undvikit. Den teknik som nyttjas är så användarvänlig som möjligt. Funktion före form gäller. Alla ska kunna använda tekniken och flera steg ska inte krävas.

Tillgänglighet och hållbarhet finns med i all planering och syns i exempelvis kontrastmarkeringar och handikappanpassade faciliteter. Tanken är att det ska fungera i många år, därför undviker man att bygga in saker.

Besöket gav värdefull hjälp i lokalplaneringen.





Campus Lycksele-projektet

Satsningen på en lokal studiemiljö för decentraliserad högre utbildning är ursprungligen ett trepartssamarbete. Lyckseles näringslivschef väckte idén och engagerade Lärcentrum samt Akademi Norr, som ordnade en resa till Campus Västerrik för inspiration.

Planerna förankrades internt i kommunen och i de nätverk av kommuner som Akademi Norr och Region 10 utgör. När förstudieansökan beviljades blev Lärcentrum projektägare. Akademi Norr faciliterar satsningen via sina nätverk och mycket goda kännedom om faktiska kompetensbehov och högre utbildning i området. Näringslivskontoret är bryggan till företagen och bidrar med projektkompetens. Deras kanaler till det lokala näringslivet gör att kompetensförsörjningsutmaningen kan bemötas med rätt insatser. Den högsta kommunledningen har tagit dessa frågor på stort allvar och satsat flera miljoner kronor på att iordningställa lokaler och köpa in utrustning. Kommunstyrelsens ordförande är också direkt involverad i projektet och är med i styrgruppen.

Under planeringen av Campus Lycksele har dialog pågått med flera utbildningsanordnare

(medicinska fakulteten, Umeå universitet och flera YH-anordnare) och inletts med representanter för samiskt näringsliv och Luleå Tekniska Universitet.

En hel del arbete har lagts på att säkra finansiering inför och efter ett genomförande-projekt. Medel har sökts från Region Västerbotten för att delfinansiera projektet och kommunstyrelsen kommer att avsätta medel för resterande del av egeninsatsen. Ett systemprojekt genom Tillväxtverket planeras också för att kunna finansiera mer utbildning mot näringslivet. Alternativ finansiering via olika stiftelser har också undersökts. Ett par ansökningar har hittills lämnats in men ingen ytterligare finansiär har ännu tillkommit.

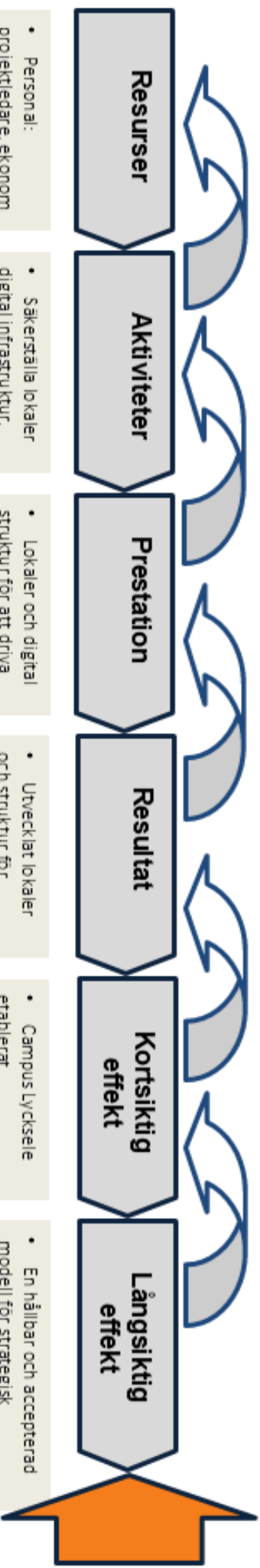
Under förstudien har styrgruppen tagit fram en förändringsteori. Grundarbetet skedde under ledning Anneli Danielsson från European Minds, som har stor erfarenhet av arbete med den så kallade LFA-metoden.¹⁹ Bilden på nästa sida är en översikt över förändringsteorin för Campus Lycksele-projektet. Därefter följer en genomgång av arbetet med de horisontella kriterierna.

NOTER

- ¹⁹ LFA: The Logical Framework Approach, Se Kari Örtengren: *Projektplanering enligt LFA-metoden*



Förändringsteori Campus Lycksele



- Personal: projektledare, ekonom koordinatörer, kommunikatör

- Jordningställda lokaler, kommun villig att satsa (hittills 7 mkr).

- Politisk uppbackning. Bra stöd från andra aktörer, ex Akademi Norr, Campus Västervik, kommuner och Regionen.

- Säkerställa lokaler digital infrastruktur, teknik, tillgänglighet.

- Studentstöd, utbildningskoordinatörer. Ordna studentboenden. Samordnad breddad rekrytering av individer till högre utbildning, oavsett diskrimineringsgrund. Studenthälso.

- Ändamålsenliga utbildningar: Företagsbeställd uppdragsutb.

- Nätverkannde och påverkanarbete: Delta i olika forum, utbyte med andra campus. Lokala branschråd för högre utbildning.

- Op samverkan med inlandskommuner kring högre utbildning.

- Utvärdering och uppföljning: Kvalitetsarbete med externa strukturer. Student- och lärosättsenkäter.

- Kommunikation m invånare/interessenter. Dialog med företag och samiskt näringsliv, kommuner, regioner om kompetensförsörjningsbehov.

- Lokaler och digital struktur för att driva ändamålsenlig fjärrundervisning i Lycksele på plats.

- Organisation med hög effektivitet och smart användning av resurserna. Externa tjänster för kvalitet (ekonomi, kommunikation etc)

- Involvering och ägandeskap prioriteras mot kommunledning, lokal arbetsmarknad.

- Fler utbildningar kopplade till lokala behov tillgängliggörs.

- Fler söker de utbildningar som tillgån gliggörs lokalt.

- Kommunikations- och närverksstrategi skapas för intern och extern dialog samt nätverksarbete.

- Utvecklat lokaler och struktur för platsförlagd utbildning, i regional nod som levererar decentraliserad undervisning utifrån kartlagt behov.

- Har utvecklat former för konkret samverkan med näringslivet som har representanter kopplat till högre utbildning.

- Hittat former för och synliggjort Campus Lyckseles utbud och målbild, till invånare och intressenter.

- Medverkar i forum med och driver frågor om utbildningsutbudet med högskolor, andra utbildningsanordnare och beslutsfattare.

- Sakrat lånsgiktighet och vidare finansiering.

- Campus Lycksele etablerat.

- Samverkansavtal tecknade (universitet, YH).

- Ett antal högre utbildningar kopplade till arbetsmarknadens och samers behov etablerade.

- Fler går vidare till eftergymnasiala studier.

- Färre flyttar från hemorten för att studera.

- Större medvetenhet hos näringslivet vad gäller möjligheter till högre utbildning.

- Etablerat och utvecklat nätverk och branschråd.

- En hållbar och accepterad modell för strategisk kompetensförsörjning till nya för regionens företag och regionen / kommunerna är implementerad.

- Näringslivet i Västerbotten inland har god tillgång till relevant kompetens.

- Fler utbildar sig nära sin hemkommun och kompetens blir i högre grad kvar på orten.

- Andelen eftergymnasialt utbildade ökar mot riksnittet.

- Andelen män som utbildar sig ökar.

- Campus Lycksele är en plats för innovation och forskning, samt bidrar till start-ups.

- Lycksele med omgivande kommuner är en mer attraktiv plats med högre flexibilitet och möter behov i grön omställningen, gruvor, vindkraft, elnät etc.

Horisontella kriterier vid Campus Lycksele

Uttrycket *Horisontella kriterier* används för att beskriva principer som är avsedda att främja sektorsövergripande perspektiv i en organisation eller offentlig förvaltning. Inom ESF-projekt syftar de horisontella kriterierna på *tillgänglighet, jämställdhet* och *icke-diskriminering*, men det kan också omfatta ekonomisk, social och ekologisk hållbarhet; inkludering och tolerans, eller perspektiv såsom barnrätt som ska genomsyra en verksamhet.

TILLGÄNGLIGHET

Tillgänglighetsaspekten har flera dimensioner. Campussatsningen har sitt ursprung i bristande geografisk tillgänglighet till högre utbildning för södra Lapplands inland, som är den största regionen som är missgynnad när det gäller tillgång till utbildning.

I diskrimineringslagen från 2015 är bristande tillgänglighet en särskild diskrimineringsform. DO skriver:

” en person med funktionsnedsättning missgynnas genom att en verksamhet – till exempel en arbetsplats, en skola eller en affär – inte genomför åtgärder som är skäliga för att personen ska komma i en jämförbar situation med personer utan denna funktionsnedsättning. Att missgynnas kan innebära att behandlas orättvist, att gå miste om något eller försättas i ett sämre läge.²⁰

Verksamheten behöver ”vidta skäliga tillgänglighetsåtgärder” när lokalerna byggs om och under pågående verksamhet. Tillgänglighet handlar främst om hur den fysiska miljön anpassas för att undanröja olika typer av hinder, men det finns även psykosociala aspekter. Här har ett litet, lokalt campus en tydlig fördel för personer som har svårt med stora, okända miljöer där man behöver leta sig

fram och kanske inte lätt får hjälp av någon. Trygghetsaspekten kan tillgängliggöra högre studier för personer med NPF.

Aspekter att ta hänsyn till vid planering av lokalerna och när verksamheten är igång:

LOKALER—INFÖR OMBYGGNATION

- nivåskillnader eller trappsteg
- höga trösklar
- tunga dörrar
- dörröppnare/manöverdon som är olämpligt placerade eller utformade
- dålig belysning
- dålig ljudmiljö. Påverkas av många faktorer: materialval i väggar, golv och tak, inredning, städ, teknik och typ av studios.
- bristande kontrastmarkering (glasade väggar)
- bristande utformning av orienterande skyltning
- brister i utformning/placering av fast inredning.

UNDER PÅGÅENDE VERKSAMHET

- teknik för att lättare kunna tillgodogöra sig information, såsom hörselutrustning i undervisningsutrymmen, möjlighet till talsyntes eller informationsskärmar
- Tydlig skyltning

Fyra kategorier har särskilda tillgänglighetsbehov: personer som har nedsatt syn, hörsel, rörelseförmåga samt kognitiv förmåga.

För personer med nedsatt syn handlar tillgänglighet i den fysiska miljön om att kunna orientera och förflytta sig utan att bli utsatt för onödiga säkerhetsrisker. De kan ha behov av personlig service, kontrastmarkeringar och information i alternativa format, som skärm-läsare, talsyntes.

Personer med nedsatt hörsel kan behöva tillgång till hörhjälpmedel i undervisningslokaler som samtalsförstärkare (ex Phonak Roger) som

NOTER

20. Diskrimineringsombudsmannen: do.se

kan kopplas till hörapparaten. Ljudmiljön vid muntlig kommunikation är kritisk. Dämpning av biljud är nödvändig när flera personer samtalar. Viktig information behöver finnas tillgänglig skriftligt.

Personer med nedsatt rörelseförmåga ska ha möjlighet att förflytta sig självständigt och säkert. Det kräver jämnt, fast underlag utan branta lutningar, trappor, höga trösklar, trånga passager och tunga dörrar. Långa omvägar ska inte krävas. En utmaning är tillgängligheten mellan parkering och entré för personer med nedsatt rörelseförmåga. En särskild parkeringsplats (samt inpasserings- och parkeringstillstånd) kan behövas.

Personer med nedsatt kognitiv förmåga: Detta innefattar varierande nedsättningar av hjärnans funktion. Vanligast är neuropsykiatriska funktionsnedsättningar (NPF). Olika sjukdomar/skador som drabbat hjärnan kan orsaka nedsättning i minne, uppmärksamhet, förmåga att följa instruktioner eller orientera sig.

Inredning och utrustning behöver vara lättbegriplig, bruksanvisningar konkreta och tydliga. Information ger tydligt, konkret, kortfattat och entydigt. Gärna med bilder/symboler. Tillgång till personlig service är ett viktigt stöd.

Precis som för personer med hörselnedsättning gynnas denna grupp särskilt av en miljö som dämpar ljud och synintryck. Rörliga eller starka intryck minskar koncentrationsförmågan, i synnerhet för personer med kognitiv nedsättning. Avskärmning är viktigt vid enskilda studieplatser. Även i lokaler där undervisning eller grupparbete bedrivs och uppmärksamheten är riktad mot läraren eller gruppen behöver hänsyn tas till denna grupp. I alla gemensamma utrymmen ökar tillgängligheten med en lugn och dämpad miljö.

På nybyggda Campus Dalsland anlätades en inredningsarkitekt för att tänka igenom val av bland annat material, färger och inredning så tillgänglighetsaspekterna integrerades i miljön.

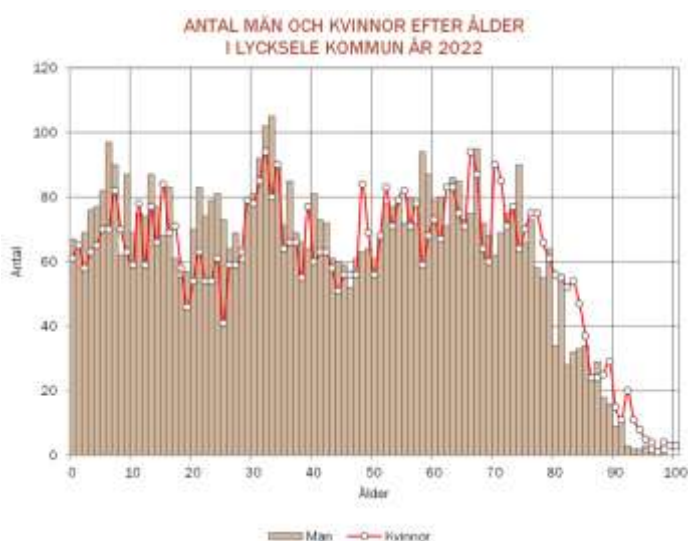


JÄMSTÄLLDHET

Jämställdhetsaspekterna utgår från en målgruppsanalys utifrån tillgänglig statistik.

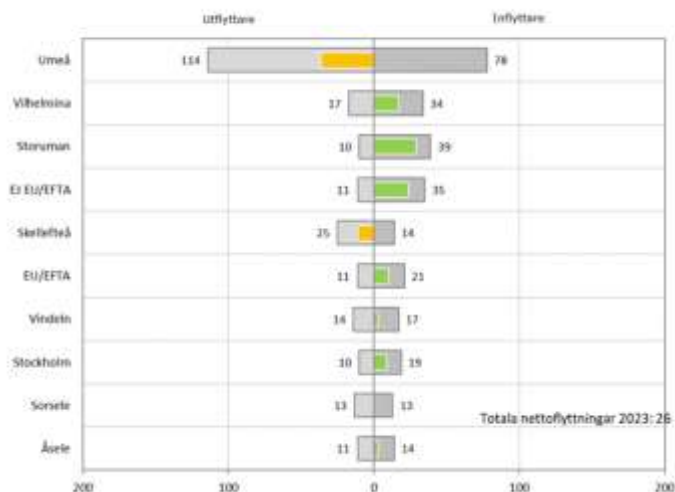


Andelen kvinnor i Lycksele kommun minskar samtidigt som andelen män är ganska oförändrad de senaste tio åren. Dels är Lycksele och inlandet avfolkningsbygder med generellt minskande population, dels flyttar fler kvinnor än män och kommer inte tillbaka. Till stor del beror det på att unga kvinnor i högre grad flyttar för att studera. (Källa: SCB)



Grafiken visar ett tydligt underskott av unga kvinnor i åldern 20-30 år. (Källa: Statisticon, Lycksele-presentation 20240212, bygger på data från SCB)

Flyttningar från och till Lycksele år 2023



Denna bild (samma källa som föregående bild) visar hur man flyttar till/från Lycksele. Ett rimligt antagande är att studier lockar i Umeå och att en del flyttar tillbaka när de är klara. Nettotappet syns tydligt.

Andel med minst tre års eftergymnasial utbildning (högutbildade) i Lycksele:



(Bildkälla: ekonomifakta.se. Data från SCB)

Övergången till eftergymnasiala studier är större hos kvinnor än hos män. Glappet ökar för männen i Lycksele jämfört med riket. Könskillnaden är i verkligheten ännu större, då fler kvinnor etablerar sig på annan ort i samband med högre studier. De är inte synliga här. År 2022 hade 27,9% av kvinnorna minst 3 års eftergymnasial utbildning (36,7% i riket). Motsvarande siffror för männen var 12,5% (24,1% i riket). Glappet är ca tio procentenheter, och störst för männen.

Andelen med någon form av eftergymnasiala studier, oavsett längd, är 46% i Sverige. I Lycksele är andelen 33%, varav kvinnor 42% (53% i riket) och män 24% (40% i riket).

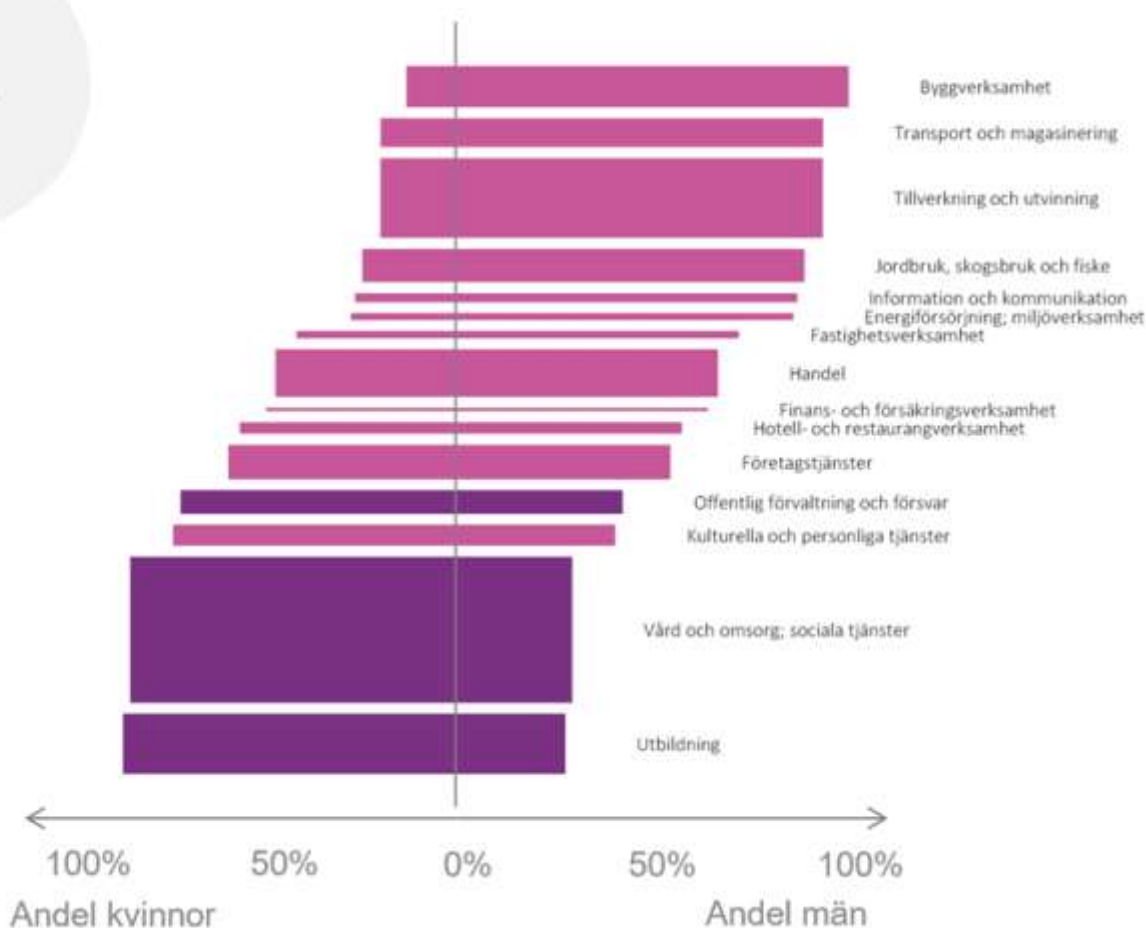
Läsåret 2022/23 påbörjade 37 kvinnor och 19 män eftergymnasiala studier för första gången, vilket är för kvinnor en högre andel (1,17%) än länet (1,04%) men lägre än riket (1,29%). För männen är övergången (0,55%) lägre både än länet (0,71%) och riket (0,84%). (Källa: SCB)

Enligt tillgänglig statistik i Kolada varierar andelen gymnasieelever som når grundläggande högskolebehörighet kraftigt mellan åren, med tydlig skillnad mellan könen. Kvinnorna har i mycket större grad högskolebehörighet.

Paradoxalt nog bidrar idag en gymnasieskola som lyckas väl i sitt uppdrag till ojämlikhet genom att fler kvinnor flyttar till annan ort för att studera, eftersom alternativet att studera på hemorten saknas.



Fördelning av män och kvinnor efter näringsgren



I Lycksele är de största offentliga arbetsgivarna kommunen (ca 1350 anställda, 67% kvinnor) och lasarettet (ca 600 anställda 76% kvinnor). På den privata sidan finns Boliden Mineral AB (225 anställda, 22% kvinnor), Hedlunda (ca 180 anställda, 22% kvinnor) och Texor (ca 60 anställda, 17% kvinnor).

De branscher som företrädesvis sysselsätter män kräver mer sällan högskoleutbildning än branscher med högre andel kvinnor. Detta är också en viktig faktor som förklarar varför fler kvinnor än män skaffar en eftergymnasial utbildning.

(Källa: Statisticon, bygger på data från SCB)

Horisontella kriterier workshop och analys

I augusti 2024 genomförde styrgruppen, utökad med oppositionskommunalrådet, en workshop om de horisontella kriterierna tillgänglighet, icke-diskriminering och jämställdhet. Dessvärre uteblev de tre inbjudna studentrepresentanterna från workshopen.

Ett nuläge beskrevs utifrån data och erfarenheter och tillsammans funderade man på vad som är bra och vad som kan förbättras. Därefter diskuterades olika aspekter och perspektiv. Exempelvis vad lika-behandling innebär och hur problem kopplade till detta kan förebyggas. Där föreslogs att vi behöver tänka på att visa personer med olika bakgrund, kön och funktionsförmåga på de bilder vi använder i Campus Lyckseles kommunikation.

Nedan följer en sammanfattning av workshopens resultat.

Sammanfattning

Nuläge: Den stora utmaningen handlar om effekter på jämställdhet som kan kopplas till synen på utbildning och att unga kvinnor oftare flyttar för att studera. Bristande tillgänglighet är orsak till vår satsning.

Jämställdhet: Bra att det finns tillgång till aktuella faktauppgifter om horisontella kriterierna. Det visar tydligt hur brist på tillgång till utbildning orsakar könsmissiga skillnader på olika plan. Det är en utmaning med kultur som tidigt i ålder påverkar ideal om hur män/kvinnor ska vara. Campus kan synliggöra vägar framåt och skapa goda förebilder men inte ensamt hantera och jämna ut könsskillnader i utbildning. Övriga skolsystemet behöver finnas med. Vi kan påverka attityder genom att delta i universitetsundersökningar (nyligen genomförd) och ta del av resultaten. Långsiktigt behöver vi bidra till att ändra synen på högre utbildning. Undersökning visar att barn till högutbildade flyttar från glesbygd för att

studera vilket bidrar till skillnader i utbildningsnivå mellan regioner.

Tillgänglighet: Projektet med litet lokalt campus ger oss en fördel att kunna möta varje student personligt. Vi har en styrka i att sitta ihop med annan skolverksamhet och delar en gemensam målbild. Campus får draghjälp av skolan, sänker tröskeln till vidare studier. Bra alternativ för NPF-personer, där studier ofta är svåra i stor otrygg miljö som flytt till stor stad och universitet kan innebära.

Icke-diskriminering: Vi drar nytta av att vi finns i skola där dessa perspektiv redan ingår i verksamheten. Från ledning: Visionsdokument och handlingsplaner bör anpassas till/tas fram för campus målgrupp. Åldersdiskriminering: olika livsfaser där behov ändras, man har bildat familj och vill omskola sig. Campus kan tydligt hjälpa. Flera studier visar att mindre grupper motverkar diskriminering.

Andra aktiviteter med fokus på horisontella kriterier

Inför arbetet med de horisontella kriterierna har Lycksele kommuns folkhälso-samordnare Ulf Byström, involverats för att få ett bredare perspektiv. Även European Minds har bistått med stöd utifrån sin långa erfarenhet av arbete med de horisontella principerna.

Projektledaren gick hösten 2023 kursen "Grundutbildning i de mänskliga rättigheterna" via Uppsala universitet. I samband med det formerades ett rättighetsnätverk under Länsstyrelsens ledning. Under förundersökningstiden arrangerades två MR-dagar (maj 2024) som projektledaren deltog i för att ta del av erfarenheter och material som berör dessa frågor.

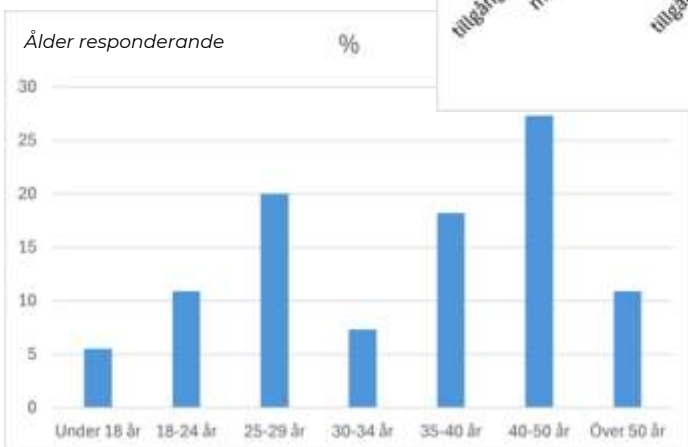
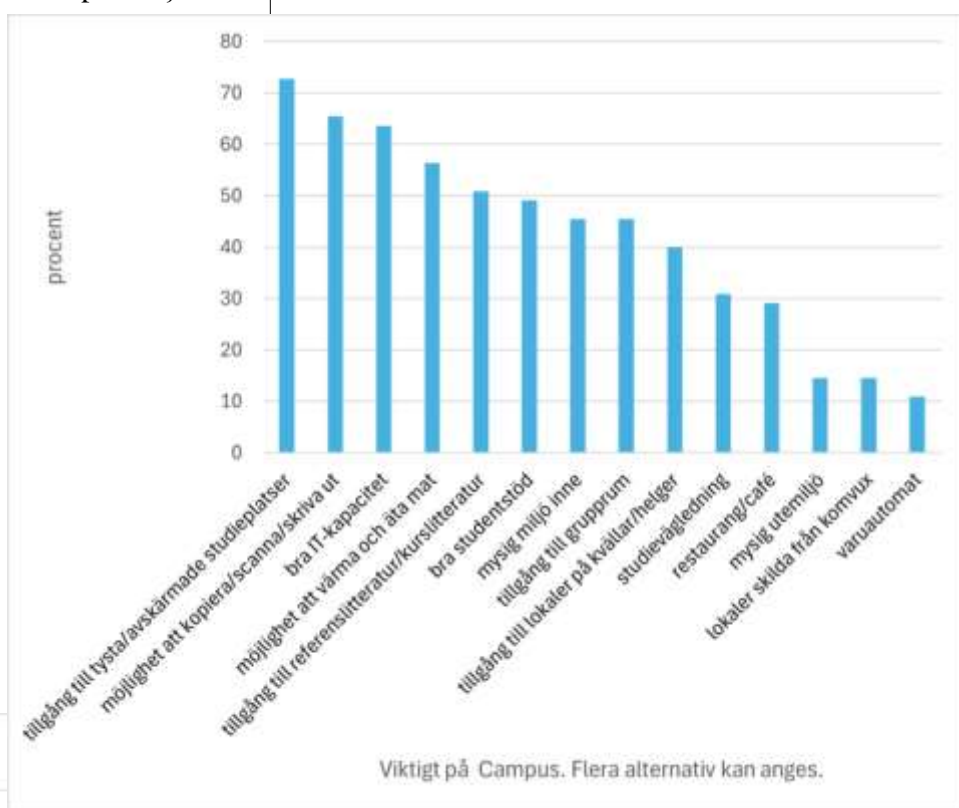
Enkät till blivande studenter

Under första veckan i juni skickades en enkät ut till samtliga avgångselever på gymnasiet Tannbergsskolan.

Förutom i ett personligt mejl publicerades enkäten även på skolans anslagstavla på Teams och på hemsidor och i sociala medier som kommunen och skolan äger. Det visade sig vara riktigt dålig tajming, eftersom veckan slutade med Sveriges nationaldag och därpå följde examensveckan. Nästan inga elever svarade på enkäten, bara 7 st. Sannolikt är förklaringen just att tidpunkten var usel, men det kan också finnas en annan förklaring, nämligen att campuset kanske inte initialt ses som ett primärt alternativ för gymnasieelever eller de som just avslutat gymnasiet. Det kan helt enkelt vara mer intressant att byta miljö och kanske något många ser fram emot. Hittills har det också varit det enda alternativet om man vill fortsätta studera.

söka vidareutbildning för karriärutveckling eller omskolning.

Bland de svarande var tre av fyra kvinnor, vilket även det tyder på ett större intresse för högre studier. Två av tre arbetar och 25% studerar. Sammantaget svarade 55 individer på enkäten, så slutsatser måste dras med viss försiktighet.



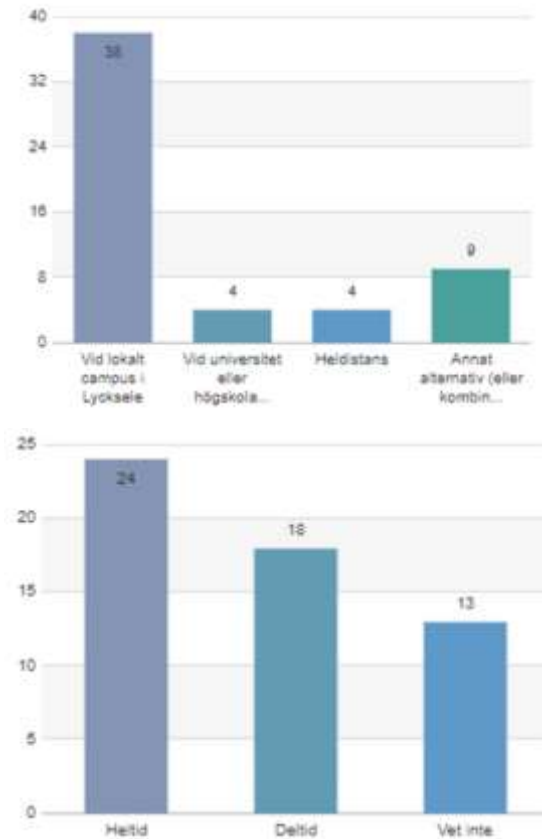
Däremot är det intressant att den största andelen svarande faller inom åldersgruppen 40-50 år (27 %) vilket indikerar att det finns ett stort intresse för högre utbildning i denna åldersgrupp. Flera av dessa kan komma att

På frågan om vad man anser är viktigt vid ett lokalt campus som erbjuder högre utbildning och ett studiesocialt sammanhang på hemorten fick man lämna flera svar. Fler än hälften anser att tysta studieplatser, tillgång till kopiering/utskrift/scanning, bra IT-kapacitet, lunchrum och kurslitteratur är viktigt. Många alternativ fick hög andel svar, så svarsalternativen tycks ha ringat in behoven ganska bra. En mysig utemiljö och lokaler skilda från Komvux verkar mindre viktigt, liksom varuautomat – men det beror förmodligen på att restaurang/café fanns som ett mer attraktivt alternativ.

Av de svarande planerar två tredjedelar att börja studera på eftergymnasial nivå inom fem år. Flera gör det redan. Några motiveringar till varför man vill/inte vill studera är:

- + För att kunna jobba på orten
- + Vill ha en bra utbildning för att kunna vara attraktiv på arbetsmarknaden
- + Vill ta nästa kliv
- + För att få mer kunskap inom mitt område
- + Beroende på utbudet så kan jag eventuellt tänka mig gå enstaka kurser på högskolenivå.
- + Vill byta yrkeskarriär
- + Höjd kompetens
- + För att jag kan
- + Vill jobba inom dator teknik o behöver gå vidare utbildning för det
- + Jag vill ha så hög utbildning som möjligt.
- + Vill utvecklas och göra annat i framtiden
- + Vill ha en vidareutbildning för att bredda mina arbetsmöjligheter
- + Jag vill gärna jobba med någonting jag tycker är kul. För mig krävs det vidare utbildning
- + Jag vill höja min inkomst
- + Jag vill få en högre utbildning.
- + Vill prova på något helt nytt.
 - Jag studerar redan
 - Jobbar, men alltid bra om alternativet till studier finns på hemorten.
 - Har studerat klart
 - Skulle vilja men vet inte riktigt vad och kan inte motivera det ekonomiskt utan att flytta efteråt mest troligt
 - Inte aktuellt i nuläget
 - Jag har barn som studerar
 - Jag har inte planerat i framtiden.

Av de som har planerat att studera föredrar 69% lokalt campus, Färre än var tionde flyttar hellre till en högskola eller vill läsa helt på distans. Heltidsstudier lockar något fler än deltid, men var fjärde svarande har inte bestämt sig ännu.

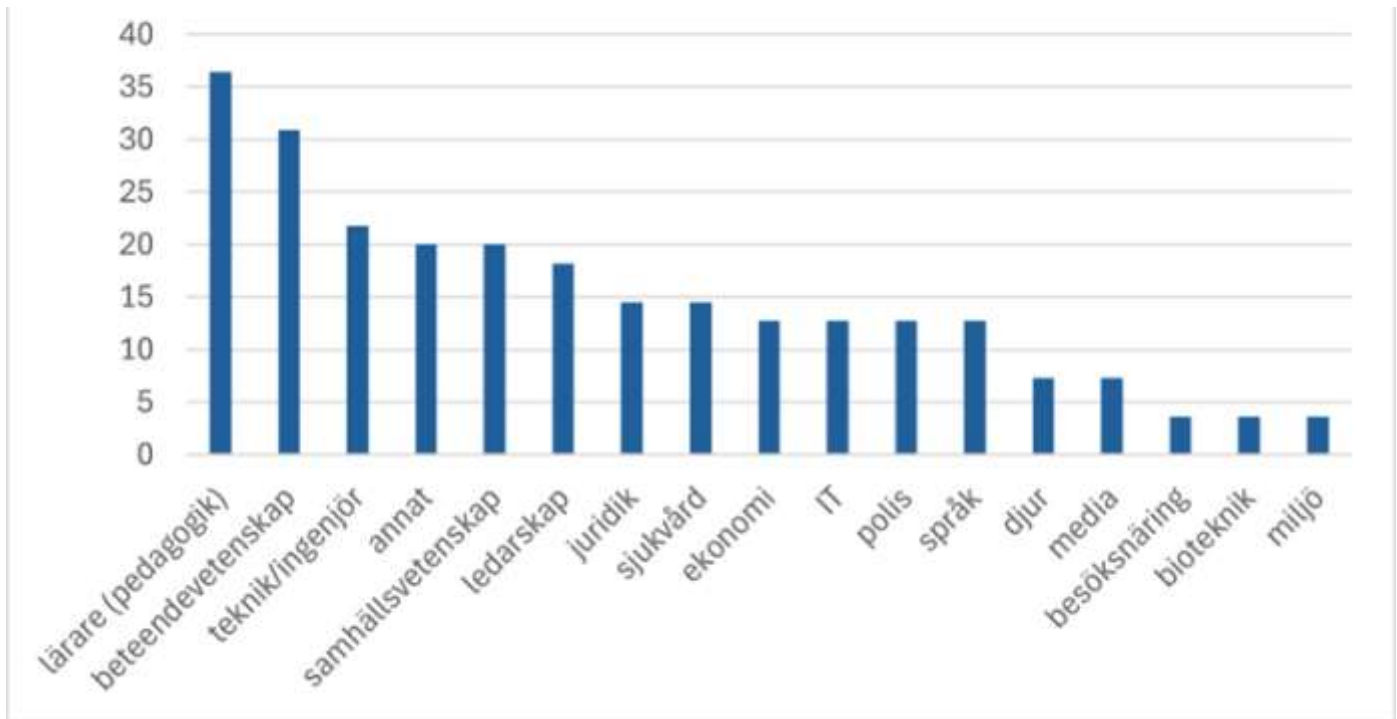


Orsaken till att man svarat att man föredrar att studera på deltid är:

- Jobbar / Kunna kombinera med arbete
- Kombinera med jobb då utvecklas man mer
- Vill prova om jag kan kombinera att jobba och studera
- För att kunna jobba och slippa ta lån
- Att få ha en fot kvar på arbetsmarknaden samt för ekonomin.

Flera snarlika svar har sorterats bort. Samtliga har uppgett arbete/ekonomiska skäl.





Vad vill man då studera?

Högt på listan finns "annat".

Bland kommentarerna finns följande önskemål:

- Elingenjör
- Förskollärare
- Medicin
- Arbetsmiljöinriktad utbildning
- Lågstadielärare
- Socialpedagog på 50% takt så man kan kombinera med jobb
- Sjuksköterska eller socionom
- Kriminologi
- Funderar på arkitekt, stadsplanerare, ingenjör, spelutvecklare eller liknande.
- Museologi
- Psykologi
- Socialpedagog/stödpedagog

En viktig fråga var om de svarande har behov av ytterligare anpassningar vid Campus Lycksele i tillägg till tillgänglighetsanpassade lokaler. Följande fem ja-svar kom in:

- Ja. Har adhd och behöver anpassning utifrån ljudnivån.
- Jag har ganska många anpassningar just nu (...) en stor del av dem är att jag blir orolig runt folk och vågar inte arbeta. Det hade varit bra om det fanns många olika ställen att sitta på (typ som i biblioteket) så att man kan gömma sig lite från folk.
- NPF stöd
- Gärna utrymme med dämpad mängd intryck.
- Tips NPF-säkra. Ta hjälp av Attention och Autism Västerbotten.

Nära 10% av de svarande uppger att de behöver anpassningar. Samtliga tycks handla om NPF.





Behovskartläggning

Akademi Norr har de senaste åren genomfört flera kompetenskartläggningar av den lokala arbetsmarknaden i övre Norrland. Den senaste presenterades i juni 2024 och visar bland annat att det finns ett omfattande behov av korta kurser och riktad uppdragsutbildning som tidigare aldrig kartlagts.²¹ Detta behöver analyseras vidare för att kunna möta lokala behov. Tillsammans med näringslivskontoret bör Campus Lycksele skapa forum för utbildningsdialog med företagen, så att behovet verkligen möts på bästa sätt.

I rapporten *Koordinerad kraftsamling YH – att gå från behov till beställning*, som resulterade i flera YH-utbildningar, bland annat till Redovisningsekonom, inventerades utbildningsbehoven hos näringsliv och offentlig sektor. Alla behov som inte kunde mötas på YH-nivå hade där skalats bort. De största behoven fanns ganska jämnt fördelade inom fem olika områden:

- Bygg, anläggning och fastighet 17 %
- Teknik, tillverkning, drift och underhåll 16 %
- Ekonomi, administration och försäljning 15 %
- Hälso- och sjukvård samt socialt arbete 15 %
- Data/IT 11,5 %

I den mycket omfattande kartläggningen som ligger bakom den nyligen offentliggjorda kompetensförsörjningsrapporten²¹, finns data som har Akademi Norr har tagit fram tillsammans med Näringslivskontor och HR-avdelningar.

För Lyckseles del har 20 företag samt offentlig sektor bidragit med data. Av dessa är det bara två företag som inte har något rekryteringsbehov de närmaste två åren, hälften har behov idag. Alla företag utom ett är intresserade av att erbjuda möjligheter för studerande att genomföra praktik och studiebesök. Av dessa anger sex stycken att de saknar resurser i form av handledare eller tid.

De yrkesroller som efterfrågas inom det lokala näringslivet framgår av tabellen (*x* betyder att antalet är oklart).

Biblioteks- och arkivassistenter	1
Ekonomiassistenter	1
Kontorsreceptionister	1
Redovisningsekonomer, grundläggande nivå	1
Administration, ekonomi och juridik (CO-JF)	4
Kockar och kallskänkor	x
Köksmästare och souschefer	x
Restaurang- och kafébiträden	4
Restaurang- och kökschefer	1
Besöksnäring, hotell och restaurang (JG-MR)	5
Betongarbetare, yrkesbevis	2
Driftchefer inom bygg, anläggning och gruva, avancerad nivå	2
Träarbetare och snickare	22
Bygg och anläggning (MS-RH)	26
IT-säkerhetsspecialister, specialistnivå	1
Nätverks- och systemtekniker, avancerad nivå	2
Supporttekniker inom IT, grundläggande nivå	2
Systemanalytiker och IT-arkitekter, avancerad nivå	2
Systemförvaltare, avancerad nivå	2
Övriga yrkesroller inom data och IT: 3 AI-specialister, avancerad nivå. 2 projektledare, specialistnivå, GIS-utb. 2 reklam foto/film/drönare	7

NOTER

21. Hållbar kompetensförsörjning i Norra Sverige, 2024.
www.akademinnorr.se/rapport

Butikssäljare inom dagligvaruhandel, grundläggande nivå 2

Företagssäljare, grundläggande nivå 1

Inköpare och upphandlare, grundläggande nivå 1

Inköps- och orderassistenter, grundl. nivå 1

Kassa- eller kundtjänstpersonal 1

Marknads- och försäljningsassistenter 1

Marknadsanalytiker och marknadsförare 1

Telefonförsäljare 1

Övriga yrken inom försäljning, inköp och marknadsföring: marknadsföring, reklam 2

Försäljning, inköp och marknadsföring 11

Övriga yrken inom hälsa, vård och yrken med social inriktning: medicinsk foterapeut 1

Hälsa, vård och yrken med social inriktning 1

Maskinoperatörer inom tillverkning, ritningsläsning, kantpressning, truckkort 2

Montörer inom tillverkning, CNC-utbildning 1

Svetsare och gasskärare, truckkort 1

Industri och tillverkning 4

Fastighetsskötare, BE-körkort x

Motorfordonsmekaniker och fordonsreparatörer, tunga fordon. BE/C-körkort 2

Vaktmästare x

Övriga yrken inom installation, drift och underhåll: Larmtekniker, IP kameraövervakning x

Installation, drift och underhåll 2

Museiintendenter: museiolog specialisering samisk kulturförståelse 1

Kultur, media och design 1

Skogsarbetare. Avancerad nivå, Røj. ABCDS manuell huggning 8

Övriga yrken inom lantbruk, naturbruk, skogsbruk och fiske: Tekniker skogsmaskin x

Lantbruk, naturbruk, skogsbruk och fiske 8

Övriga yrken inom pedagogik och utbildning: Museiolog med samisk och pedagogisk kompetens 1

Pedagogik och utbildning 1

Bilrekonditionerare och fönsterputsare x

Arkitekter: Minst teknisk högskoleutbildning el arbetslivserfarenhet inom bygg-/konsultbranschen. 1

Ingenjörer och tekniker inom industri, logistik och produktionsplanering: Civilingenjörsutbildning. CAD/Cam design/konstruktion och produktionsteknik 1

Övriga yrken med teknisk inriktning: Larmtekniker, IP-kameratekniker. BE-körkort 5

Yrken med teknisk inriktning 7

Totalt antal behov Lycksele 86

Inom kommun/region redovisas 143 behov för Lycksele. Följande tabell visar inom vilka kategorier personal efterfrågas:

Förskole-, skol- fritids- och annat pedagogiskt arbete (UH-ABE)	61
---	----

Sjuksköterske- och undersköterskearbete (AQL-AXU)	36
---	----

Administratörs-, inköps-, kommunikations-, lednings- och personalarbete (CB-KI)	21
---	----

Vård- och omsorgsarbete (BLR-BVC)	9
-----------------------------------	---

Städ-, tvätt- och renhållningsarbete (AXV-AZQ)	5
--	---

Kultur, turism- och friluftsbete (ABF-AGM)	3
--	---

Rehabilitering och förebyggande arbete (AIJ-AMG)	3
--	---

Vaktmästeri, trädgårds- och anläggningsarbete m.m. (BIF-BLQ)	3
--	---

Arbete inom individ- och familjeomsorg, äldreomsorg, funktionsnedsättning, socialpsykiatri (kommun) och integrationsarbete (KJ-QC)	2
--	---

<i>Behovet av USK ej specificerat</i>	X
---------------------------------------	---

Totala antal behov kommun/region Lycksele	143
--	------------

I materialet finns ett antal kompetensutvecklingsbehov per kommun. För Lycksele är de:

Digitalisering: IT säkerhet, digitala verktyg och plattformar, specifik utbildning i verksamhetssystem, automatisering, AI, Strategiskt implementera AI teknik i vårt löpande administrativa utvecklingsprogram, IT ur ett chefsperspektiv. Hur kan vi öka digitaliseringen i våra verksamheter. *Kortare utbildning, ca 4–6 tillfällen. Behovet ser olika ut, behov av kortare utbildningar samt längre yrkesspecifika utbildningar.*

Ekonomi och administration: grundläggande ekonomiska begrepp personaladministration och HR, verksamhetsanalys, Effektivare löneadministration. Årliga uppföljningar struktur och effekt. Automatiserade personalhantering, Ekonomi, budget och finansiell planering. *Kortare kurser och utbildningar. Vissa uppdragsutbildningar, Kortare utbildningsinsatser till både administratörer och chefer.*

Förändrings- och projektledning: Organisationsförändringsprocess, projektplanering och styrning, projektavslutning och utvärdering, förändringsledningsteori och modeller, organisatorisk förändringsprocess, teamutveckling och ledarskap, projektlednings-

metoder så som agil, lean och scrum, projektplanering och styrning, Fortsatt byggande av projektledning, styrning och riskhantering, tydligare portföljstyrning, Kunskap i att leda förändring. *Kortare utbildning, ca 4–6 tillfällen, Kortare kurser och utbildningar.*

Hållbarhet: Agenda 2030, hållbar konsumtion och produktion. *Kortare utbildning, ca 4–6 tillfällen, Kortare kurser och utbildningar. Vissa certifieringar.*

Ledarskapsutveckling: coachande ledarskap, självledarskap, motivation och belöningsystem, förändringsledning. *Kortare utbildning, ca 4–6 tillfällen, Kortare kurser och utbildningar. Vissa certifieringar.*

Personalstrategi och arbetsgivarvarumärke: strategier för att attrahera behålla och utveckla talanger inom organisationen. *Kortare utbildning, ca 4–6 tillfällen.*

Systematiskt arbetsmiljöarbete: Kvalitetsarbete genom hela organisationen på ett löpande sätt utifrån årshjul. Dokumentation och analys. Följa upp, återkoppla, Följsamhet i lagstiftning. Riskbedömning och riskhantering, incidenthantering. *Kortare kurser och utbildningar. Uppdragsutbildning.*



Martin Bergvall och Sara Kandel från Akademi Norr ligger bakom aktuella kompetenskartläggningen.

Utbildningsstarter



Under förstudien har framförallt Charlotte Jansson arbetat för att ta fram ett relevant utbildningsutbud samt planerat ett antal utbildningsstarter inför starten av Campus Lycksele.

Ett planeringsmässigt hinder har varit att vi har ritat och byggt lokalerna parallellt, vilket har visat sig innebära att vi kommer få svårt att få plats med de utbildningar som startar. Det är ett temporärt problem, men begränsningen i tillgängliga lokaler betyder att utbildningsutbudet blir mer begränsat än önskvärt och att vi tydligare behöver prioritera vilka utbildningar som kan starta. Eftersom ett av målen med Campus Lycksele är att tillgängliggöra en *bredd* av högre utbildning, behöver en planering för ytterligare lokaler finnas i takt med att elevtillströmningen ökar.

Följande utbildningar på eftergymnasial nivå kommer initialt att starta på Campus Lycksele:

Universitetsnivå - barnmorska, distrikts-sjuksköterska, arbetsterapeut.

Yrkeshögskola: Fiskodlare, bygglovs-handläggare, redovisningskonsult och skoglig planerare samt byggnadsingenjör och anläggningsingenjör.

Dialog pågår om medicinsk sekreterare och stödpedagog. Under planeringstiden tills nu har sjuksköterska och redovisningsekonom samt arbetsintegrerad lärarutbildning pågått och nya starter är i vissa fall planerade.

Utbildningsanordnare är Umeå universitet, Företagsekonomiska institutet (FEI), Hermods, Lernia och NBI/Handelsakademin. Charlotte har skrivit samarbetsavtal eller har annan typ av samverkan med dem.

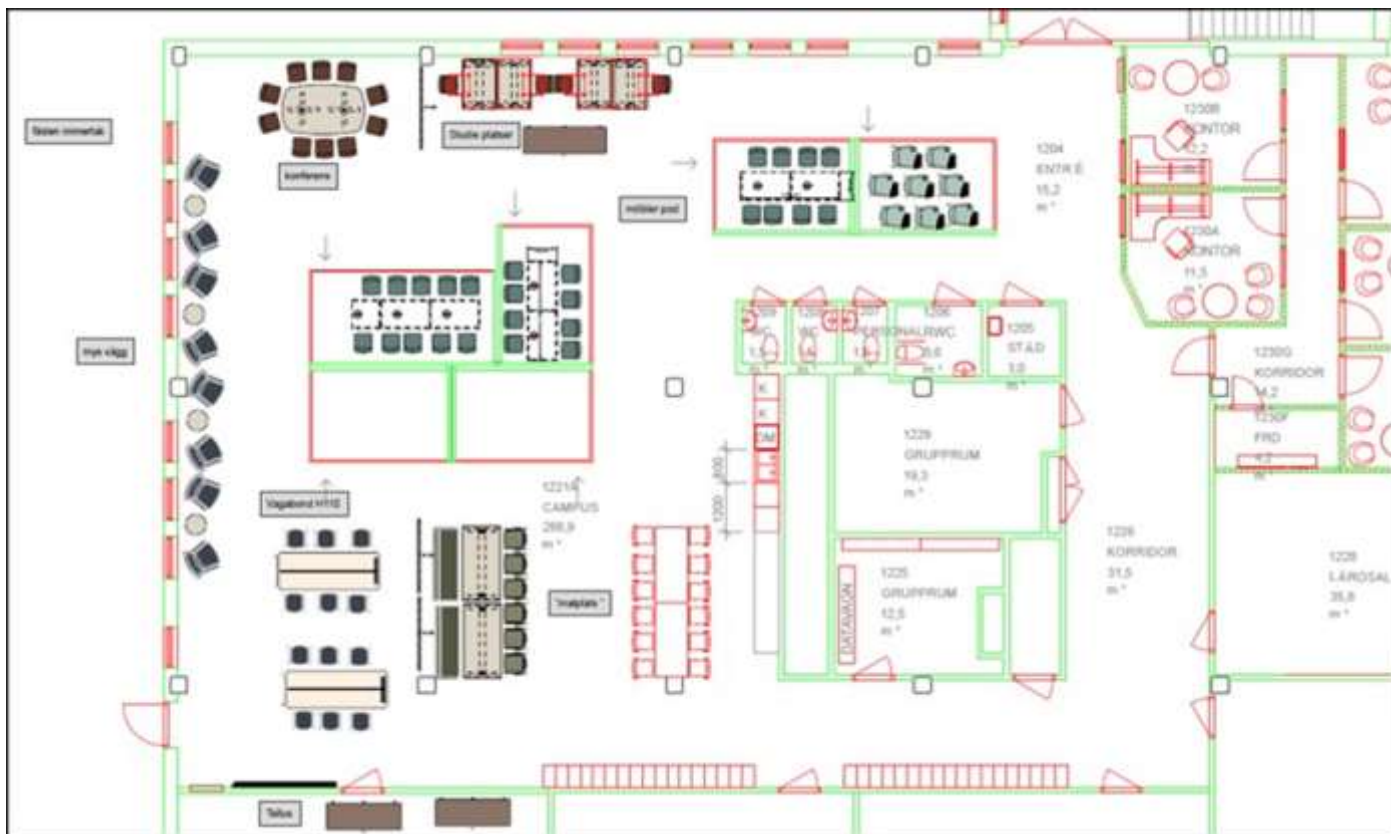
Lokaler

När satsningen på Campus Lycksele inleddes beslutade kommunledningen att satsa sex miljoner på ombyggnation av och inventarier till Lärcentrums lokaler, inklusive iordningställande bildsal för gymnasiet som ditintills legat där Campus nu skulle inrymmas. Med denna rivstart (sic) visade kommunledningen att man tagit campusidén på allvar.

Tidigare bedrevs undervisning i fyra klassrum (två SFI, Grundvux, Gymnasial Komvux), ett klassrum användes som fikarum och ett som arbetsrum för personal. Två grupp rum fungerade som studierum för sjuksköterskor och

som kontor. Två förråd nyttjades som studierum. Dessutom fanns tre mindre kontor för administrativ personal samt gymnasieskolans bildsal.

Efter renoveringen finns fyra stora klassrum kvar, varav ett förbereds för att kunna bli två grupp rum, ett mindre klassrum och båda förråden. Fem mindre kontor tillkommer liksom en stor öppen campusmiljö med pentry. Fem studios (rum i rummet) med plats för mindre grupper studenter och avsedda att ta emot fjärrsänd undervisning står placerade i denna miljö. Utrymme finns för ytterligare upp till tre studios när ekonomin tillåter att fler köps in.



Ritning: AFRY, möblering: Kinnarps. På bilden är sex studios inritade i stället för fem.

Detta innebär att det är väldigt begränsat med lokaler redan från början. Konsekvenserna blir förstås trångboddhet och begränsade möjligheter att erbjuda utbildningar. Till att börja med kanske det inte behöver orsaka större problem. Dock är det nödvändigt att redan från början utreda olika alternativ inför

fortsättningen. Om ett klassrum delas och blir grupp rum kan endast tre fullstora klasser bedriva undervisning samtidigt. Ett troligt scenario inom överskådlig tid är att SFI minskar i omfattning, men det är ännu oklart om och när det kan vara möjligt att ta bort ett stort klassrum.

Några behov som dessa lokaler inte kan tillgodose är

- Undervisningslokaler för högre utbildning om gruppstorleken är mer än 10 personer.
- Arbetsplatser för tillresande lärare eller när utökning av personalstyrkan blir aktuell.
- Metodrum, som krävs både för sjuksköterskor och vårdutbildning på Komvux.
- Eventuella specialanpassade lokaler, som referenslitteratrum eller kreativ sal som krävs i vissa förskolelärar- (och lärar-) utbildningar.
- Eventuellt café med försäljning.

Flera möjliga lösningar finns för att lösa dessa problem. En tänkbar möjlighet är att flytta ur

någon verksamhet ur lokalerna eller helt renodla campusverksamheten. Tillfälliga modulklassrum är en möjlighet för att lösa lokalproblemet. En annan är att flytta hela Campus till andra lokaler. Exempelvis skulle gymnasiet *Etapp 2* kunna klara campusverksamhet trots att dessa lokaler inte håller för tunga fordon. Ytterligare en tänkbar möjlighet är att bygga nya lokaler för Campus. Oavsett vilket alternativ man tittar på kräver det politiska beslut och en ekonomisk insats. I detta skede är det därför viktigt att förvalta de lokaltillgångar som finns på klokast möjliga sätt. Om Campus blir en framgång kan framtida satsningar säkert bli av, men om inte de fina lokaler som nu iordningställs används på bästa sätt kommer ingen vilja skjuta till medel ytterligare en gång.

Teknik och IT



Under förstudietiden har planering inletts tillsammans med Pierre Sandström och Didrik Östergren på Lystkom IT. De har undersökt olika lösningar på de behov Campus Lycksele kommer att ha, enligt vad som kan förutses idag. Lystkom har tagit fram en lösning som fungerar för studenter med egna digitala enheter, så att de kan få en säker stabil uppkoppling och ett konto i M365. Det ger studenterna tillgång till Office och Teams och

de får utskriftsmöjligheter via mejl. Befintlig kopiator kan dessutom används för detta, vilket gör att Campus slipper utrusning utan support av Lystkom. Sedan tidigare finns det universitetsgemensamma nätverket *Eduroam* i lokalerna. Sändningsutrustning till lektionerna kommer gymnasieskolans IT-strateg Dennis ordna.

Sannolikt kommer flera detaljer behöva justeras under resans gång. Vi upplever dock ett bra stöd och hög kompetens hos nämnda aktörer.

Service till studenter

En av orsakerna till att tanken på ett lokalt Campus Lycksele kom upp, var insikten att alltför få klarar av att studera på distans på egen hand. Om det hade varit ett bra alternativ, skulle inte studenter behöva flytta för att börja studera, och utbildningsnivån skulle rimligtvis ha varit mer jämförbar med resten av riket. Men nu är det inte så. Därför behöver en anpassad lokal miljö tillskapas som erbjuder ett studiesocialt sammanhang och ger tillräcklig (eller bättre) grad av service för att våra invånare ska kunna tillägna sig högre utbildning på hemmaplan.

Den europeiska paraplyorganisationen European Association of Distance Teaching Universities som representerar utbildningsinstitutioner med distans- och online-lärande som verktyg har 2024 släppt en rapport²² där man presenterar flera förslag för att minska avhopp hos distansstudenter:

Förbättrad kursdesign och individuellt stöd: Anpassning av kursinnehåll och individanpassat stöd kan minska risken för avhopp. Med digitala verktyg och data för att identifiera studenter i riskzonen kan tidiga insatser erbjudas.

Stöd hela studietiden: Att säkerställa att studenter får korrekt och tydlig information från början och har tillgång till stöd under hela studietiden är avgörande och inkluderar både digitala verktyg och mänsklig interaktion.

Behovsanpassning: Lärosätet bör anpassa sina erbjudanden för att möta varierade behov. Förslag är flexibla studiealternativ och erkännande av delprestationer genom mikrokrediter och certifikatprogram.

Några av dessa förslag ligger utanför ramarna för vad ett lokalt campus kan göra, men med personal på campus som fungerar som en länk mellan utbildningen och studenten bör riktat och personligt stöd kunna erbjudas

studenterna och avhopp kunna förebyggas i en rad situationer.

Därför behöver det finnas personal anställd med detta uttalade ansvar, att fungera som länk mellan utbildningen och studenten och som kan erbjuda eller hänvisa till olika former av stöd när det behövs. Denne bör också kunna ge (blivande och) studenter adekvat information om kursinnehåll, upplägg, examination etc.



Det behöver även finnas personal som kan ge grundläggande tekniskt stöd, för att minska tröskeln till studierna. Inga undervisningsmoment ska heller riskera att missas för att utrustning inte är startad eller liknande. Campuspersonalen måste förbereda varje fjärrbaserat moment så studenten kan koncentrera sig på undervisningen.

I campuspersonalens serviceansvar finns fler delar som måste fungera. Att se till att scanning, kopiering och utskrifter fungerar. (Här behöver naturligtvis riktlinjer finnas med tanke på kostnader.) Hjälpa till att ta fram referenslitteratur och samverka med bibliotek och institution om kurslitteratur. Boka grupprum och tentamen. Hjälpa till vid behov av anpassningar. Slussa till lärosätets studenthälsa. Det behöver finnas någon som ansvarar för praktik och studentboenden.

NOTER

22. Supporting Retention and Student Services in Online and Distance Education, EADTU

Referenslitteratur

Alla lärosäten är skyldiga att tillhandahålla referenslitteratur till sina studenter.

Campus Lycksele behöver hävda studentens rätt och underlätta för både institution och student att kurslitteratur kan nyttjas. I de fall lärosätet vill ha betalt för frakt av litteratur behöver dialog föras på ett principiellt plan, men initialt får Campus prioritera studentens behov och ta kostnaden.

Viss referenslitteratur kan också behöva köpas in, men detta bör vara ett alternativ när det finns särskilda skäl.

Enligt Christer Edeholt på länsbiblioteket finns ett kurslitteraturprogram på V8-biblioteken,

som skulle kunna kopplas ihop med behoven hos Campus.

Huvudspår om V8-biblioteken kan distribuera kurslitteratur, skulle vara att utlåning sker via biblioteken. Det är lämpligt att huvudbiblioteket får detta ansvar, bland annat för att undvika vuxna studenter i gymnasieskolan.

Fördelen med att biblioteken ansvarar för utlåningen är att de har logistik och kunnande och att risken för svinn minimeras. Ett annat alternativ är att kurslitteraturen finns inne på Campus. Då behöver antingen någon personal administrera utlån, eller en referenslitteraturmiljö skapas. Det finns uppenbara problem med båda alternativen, men det senare är i så fall att föredra.



Tentamensservice

Handledningen om rättssäker examination²³ från Högskoleverket/UKÄ står följande om tentamensservice utanför lärosätet:

Högskolan bestämmer tentamensdag, vilket kan innebära lördagar eller söndagar.

Lärosätena är normalt inte skyldiga att ge studenterna möjlighet att delta i ett prov på en annan ort än högskoleorten. Men utifrån regeln om serviceskyldighet i förvaltningslagen kan det finnas skäl att erbjuda en sådan möjlighet.

Flera lärosäten har beslutat om egna regler för examination på annan ort. Umeå universitet har exempelvis beslutat i Regler för betyg och examination på grund- och avancerad nivå att en student kan få examineras på annan ort om det finns särskilda skäl. Förutsättningarna är att "godkänd skrivningsbevakning och lokal kan anordnas till rimlig merkostnad för institutionen samt att provet kan ske samtidigt som provet genomförs på huvudorten." Studenten ska ansöka om att få tentera på annan ort minst en månad före det aktuella tentamenstillfället.

Grundad misstanke om fusk ska skyndsamt anmälas till rektor.

Rutiner behöver finnas för betryggande vakt-hållning. Vid fusk ska tentavakten rapportera, inte själv inte fatta beslut om åtgärd.

Vid examination med digitala hjälpmedel gäller att möjligheterna till fusk motverkas, att tekniken fungerar och att inte studenter med funktionsnedsättning drabbas. Backup-rutiner i form av personer att kontakta behöver finnas om tekniken inte fungerar.

Ingen tentavakt får hamna i ett jävsförhållande till någon tentand. Därför måste tentavakt veta vem som ska vaktas i tid.

Det är viktigt med en smidig hantering gentemot både studenter och lärosätena. Goda relationer och lösningsfokus när problem uppstår är att eftersträva.

NOTER

23. www.uka.se/download/18.16cf0f8c1849df46622152/1669103146069/



Kommunikationsstrategi



Kommunikationen behöver vara mer omfattande än att "bara" attrahera studerande. Den behöver vara genomtänkt och enhetlig och ha en professionell touch, vilket Campus Nyköping gav ett bra exempel på.

Kommunikationen behöver vara regelbunden och ha ett återkommande grundbudskap som lätt kan kännas igen. För att få genomslag behöver den ha hög kvalitet och vara tillräckligt kortfattad eller koncentrerad att den når fram. För mycket digital kommunikation kan ge en "spammig" känsla. Därför är det bra att synas på olika sätt. I Nyköping använde man fysisk skyltning på och omkring Campus och i centrum—effektfullt.

Kommunikationen behöver också adressera beslutfattare och intressenter och hålla dem informerade med mätbara data, vilket Campus Dalsland lärt oss vikten av. Det är viktigt att politiker får tillgång till relevant, kärnfull och lättillgänglig information om verksamhetens resultat, aktuella behov samt lokala kompetensförsörjningsbehov. Korta kurser som snabbt ger mätbara resultat är därför viktiga att ha med i utbudet. Underskatta inte kvalitetsutvärderingar, uppföljningar och enkäter, som bidrar till faktiska data.

Studenter respektive allmänhet/intresserade behöver nås med anpassad information. Målet är att etablera Campus Lycksele som ett självklart alternativ när man tänker på högre

utbildning och att skapa ett regelbundet men inte överdrivet kommunikationsflöde. Synlighet är viktigt. "Top of mind" i kommunikation handlar om att göra andra medvetna om att du finns. När du tänker utbildning ska direkt "Campus Lycksele" dyka upp. Detta kompletteras med produktinformation som måste vara kortfattad. "Nu kan du bli arbetsterapeut på Campus Lycksele". Stora företag satsar runt $\frac{3}{4}$ av marknadsföringen på Top of Mind-reklam. Där finns saker att ta efter.

Andra frågor att titta vidare på är hur hemsidan hålls levande och uppdaterad. Synlighet i sociala medier, där en analys behöver göras av var man väljer att finnas (är till exempel LinkedIn rätt för Campus Lycksele?) behöver schemaläggas. Regelbunden intern information till politik och förvaltning behöver också planeras. Ett nyhetsbrev bör övervägas. Målgruppen kan vara prenumeranter (likt Campus Ljungby) eller andra intressenter (Dalsland skickar nyhetsbrev till sina kommuner).

Fysiska möten är också viktiga. Campus Lycksele bör vara en aktiv part som regelbundet, minst årligen, bjuder in politiker, viktiga tjänstepersoner och företrädare för näringsliv och akademi, för att skapa goda relationer och ett öppet samtalsklimat kring högre utbildning och lokal kompetensförsörjning. Givetvis bör man även hålla liv i goda traditioner för studenter, som att bjuda in till det akademiska årets avslutning och att uppmärksamma prestationer lite extra.

Organisation

Under uppstartsskedet bör en halvtids projektledare/ utbildningskoordinator med ansvar för att utveckla kontakterna med lärosäten och YH-anordnare, samt en serviceskoordinator på heltid, täcka bemanningsbehovet.

Deras uppgifter är att ansvara för lokalernas nyttjande, att samverka med lokala utbildnings- och näringslivsföreträdare, att samråda med kommunledningen om inriktning på arbetet samt att arbeta med kommunikation internt och externt: mot politik, förvaltning, allmänhet och studenter. I uppgiften ingår också att tillsammans med rektor arbeta för finansiering av verksamheten på kort och längre sikt, verksamhetsplanering, budget och rekrytering av personal. Campus Dalslands kommunikation och samarbetsfokus och Skellefteås starka koppling till kommunledningen är förebilder.

Kommunikation är en prioriterad uppgift, där man bör överväga att anlita extern tjänst (ca 20%) för att få regelbundenhet och ett konsekvent och enhetligt budskap, och tillräckligt genomslag. Prioriterade områden är synlighet i sociala medier och en levande hemsida med fokus på allmänhet och blivande studenter samt information till ägare och partners (kommunstyrelse, utbildningscentrum, näringslivskontor, Akademi Norr, ev

lärosäten). Ett nyhetsbrev bör också övervägas, liksom annan synlighet (till exempel i centrum).

Servicekoordinatören har även teknikansvar, för att säkra upp genomförandet av all undervisning och möten som ska ske genom videokonferenssystem och digitala plattformar. Teknikansvaret handlar om användning och felsökning, men support finns också hos Lystkom IT som ansvarar för digital infrastruktur och hårdvara.

Studentservice är prioriterat för servicekoordinatören. Där ingår att lösa behov av utskrift etc, bistå i kontakter med utbildningsanordnaren, tillgängliggöra kurslitteratur (referenslitteratur), förmedla kontakter till studenthälsa vid lärosätet, boka in examination, ordna lokaler med mera. Nyköping har lärt oss vikten av studentservice.

Vägledning kan eventuellt kombineras med utbildningskoordinatorns tjänst, annars behöver det köpas in externt.

I takt med att verksamheten växer kan verksamhetsledarrollen och koordinatorrollen delas på olika personer. Även en utbildningsledare kopplad till lärosätet, i likhet med hur Campus Västervik har organiserat sig, är önskvärt på sikt.



Ekonomi

I budgeten har vi räknat med en projektledare, 50%, och en projektmedarbetare, 100%, under tre år (2025–2027) och använt de enhetskostnader ESF använder²⁴ inklusive 15% för indirekta kostnader. Årsarbetstiden anges till 1720 timmar, vilket ger en årslön för projektledaren på 585 488 kr (för en halvtid). Projektmedarbetarens lön på blir 953 396 kr. Projektekonom uppskattas till 100 timmar per

år. Externa tjänster (kommunikatör och IT) beräknas till motsvarande 25% tjänst eller 250 000 kr/år. Möjligheter till att ta fram tryckt material, skyltar etc. och till resor finns också med i budgeten. Hela projektet kostar ca 1,9 miljoner kr/år, vilket innebär att kostnaden totalt blir drygt 5,7 miljoner kronor för tre år.

NOTER

24. www.esf.se/app/uploads/2023/11/Uppdaterade-enhetskostnader-med-decimaler-STK.pdf

Projektbudget översikt	Ett år	Tre år
Projektledare 50% schablon	585 488 kr	1 756 464 kr
Projektmedarbetare schablon	953 396 kr	2 860 188 kr
Ekonom, Extern tjänst, resa/logi, material	376 585 kr	1 129 755 kr
Totalt	1 915 469 kr	5 746 407 kr

Vi räknar med att ESF finansierar 45% av projektet och Region Västerbotten 30%.

Lycksele kommun egenfinansieringsgrad blir då 25%. Det finns beredskap för en högre medfinansieringsgrad om inte Region Västerbotten

ESF 45%	2 585 883 kr
Region Västerbotten 30%	1 723 922 kr
Lycksele kommun 25%	1 436 602 kr

FINANSIERING

Huvudspåret är att söka finansiering från Europeiska Socialfonden för uppstart av verksamheten. Egen-insatsen är 55% och därför söktes ytterligare finansiering via Familjen Kamprads stiftelse som inte beviljades. Det kan finnas möjligheter för stöd från dem i ett senare skede.

Under förstudien har tänkbara finansiärer kartlagts. Näringslivskontoret har erfarenhet att arbeta med detta. Under sommaren har Jeanette Olofsson lagt ner ett stort jobb med regional finansiering och att skriva projektansökan. Förhoppningsvis kan det bidra både till genomförandeprojektet och till ett parallellt ERUF-projekt.

Finansiering har sökts av Region Västerbotten. Inför genomförandeprojektet kommer medel sökas från ESF programområde D.

Det kan senare bli aktuellt med ytterligare ESF/ERUF-ansökningar och möjlighet till ytterligare finansiering med bland annat stiftelsemedel kommer att undersökas vidare.

På sikt är det rimligt att driften ingår i den kommunala budgeten, men tid att skapa utrymme och visa resultat behövs först.

Långsiktigt har vi en förhoppning om att staten tar ett större ansvar för lokal decentraliserad utbildning även i Lycksele.

Tillväxtfaktorer

Nätverket Nya Vägar, som jobbar nationellt med decentraliserade lärmiljöer, har tagit fram en illustration av faktorer som långsiktigt leder till god kvalitet. De kan alla fungera hämmande, om de negligeras, eller som faktorer som leder till tillväxt. Det finns också sekundära tillväxtfaktorer, som indirekt hör samman med dessa. Dit hör attityder till högre utbildning i samhället och ekonomi. Ulla Blomqvist från

Umeå universitet, som ansvarade för utbildningarna i Lycksele för 20 år sedan menar att kontaktytorna mellan lokal miljö och högskola måste öka. Fler forskare behöver komma ut till de lokala studiemiljöerna. Mer engagemang behöver skapas även på gräsrotsnivå (universitets-personal). Ett nära samarbete mellan lokala studie- och yrkesvägledare och universitetet behöver finnas. Elever behöver tidigt få information om högre utbildning och göra studiebesök vid universitetet.



Framtidsscenarioer

Det finns huvudsakligen fyra olika framtidsscenarioer.

1.

Campus Lycksele bedriver en verksamhet av bra kvalitet och blir ett relevant studiealternativ för en ökande andel lokala/regionala studenter. Om detta inträffar behöver både lokalerna och organisationen växa succesivt. På sikt börjar forskare och universitetsanställda finnas på Campus Lycksele. Innovationsmiljöer uppstår. Kunskapsintensiva företag etableras. Lycksele tar initiativ i den gröna omställningen. Kompetensförsörjningsbehoven kan till stor del lösas lokalt. BB håller öppet året om och behöriga lärare finns i skolorna. Regionen ökar sin attraktionskraft och fler flyttar till än från inlandet.

2.

Campus Lycksele misslyckas att leva upp till de förväntningar projektet skapat. Efter några år avvecklas verksamheten. Den negativa befolkningsutvecklingen fortsätter.

3.

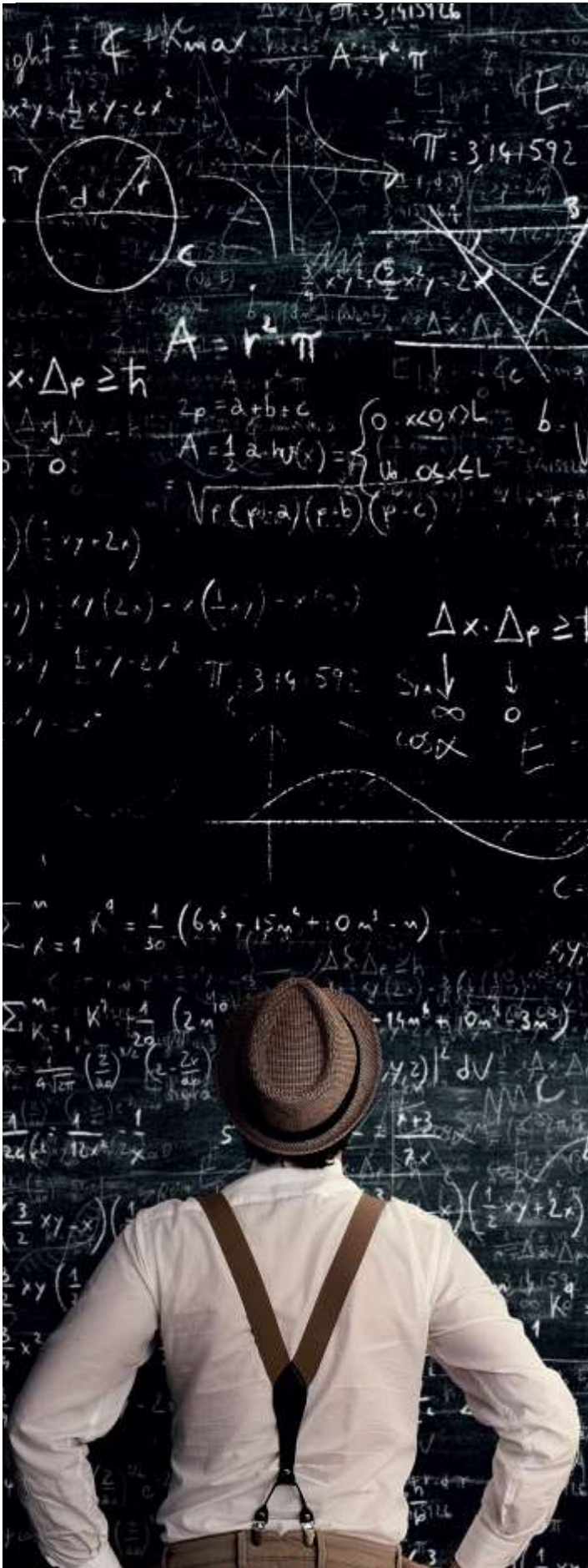
Campus Lycksele bedriver en verksamhet som visserligen tillgängliggör högre utbildning i någon mån, men som inte är ett tillräckligt intressant alternativ för inlandsbefolkningen för att de ska välja det. Tekniken strular, utbudet är skevt och studiemiljön dålig. Verksamheten kommer alltmer att integreras i befintlig lärcentrumverksamhet för att spara pengar. Denna utveckling är det sämsta alternativet, ett kostsamt självbedrägeri med en fasad av att ha lyckats.

4.

Statsmakterna genomför en reform som ger vissa lokala decentraliserade studiemiljöer, däribland Campus Lycksele, finansiering och uppdrag att tillhandahålla ett brett utbud av högre utbildning i samverkan med olika lärosäten, som har fått ett motsvarande uppdrag. Detta vore det bästa alternativet, eftersom det skulle göra tillgången till högre utbildning i princip likvärdig i hela landet.



Tids- och aktivitetsplan



Följande är en grov skiss som kan ge en fingervisning om projektet planering. I ett genomförandeprojekt är det viktigt att göra en plan som passar de förutsättningar som då verkligen gäller.

Projektet startar, styrgrupp formeras.
Aktivitetsplan, *januari 2025*

Verksamhets- och befattningsbeskrivningar
färdigställs, *mars 2025*

Lokalt branschråd (etc.) formerat, *juni 2025*

Utvärdera och revidera kommunikationsplan,
september 2025

Systematiskt kvalitetsarbete. Analys och
åtgärdsplanering, *sept 2025—sept 2026*

- Organisation och uppdrag
- Relation till lokalsamhälle
- Relation till näringsliv
- Relation till lärosäte.
- Teknisk miljö
- Digital miljö
- Fysisk miljö
- Lokalt studentstöd
- Akademiskt sammanhang

Minst ett lärosäte ingår samarbete,
erbjuds styrgruppsplats, *december 2025*

Forum för dialog / samarbetsformer
etablerade: samiskt näringsliv, *januari 2026*

Uppföljning tillgänglighet Campus, *mars 2026*

Uppföljning Campus genuspåverkan i
utbildning, *september 2026*

Säkra vidare finansiering, *december 2026*

Utvärdera utbildningsutbud, *mars 2027*

Projektutvärdering, *januari—februari 2028*

Vad finns det för anledning att en kommun engagerar sig i högre utbildningsfrågor? Det brukar vara en statlig uppgift. Och vad är den här förstudiens huvudpoänger?

Tillgången till eftergymnasial utbildning är skevt fördelad i landet. Ett trettiotal orter har lärosäten och karaktäriseras av tillväxt, medan det geografiska och mentala avståndet är stort här i Norrlands inland. Utbildningsnivån är låg och avfolkningen av främst unga kvinnor stor. Kompetensförsörjningen är ett växande problem både i offentlig och privat sektor och hindrar företagsetableringar.

Utbildningsnivån ökar i landet, även här, men i lägre takt och med växande glapp mot övriga riket. Våra begåvningar, invånare som vill utvecklas, omskolas eller göra karriär flyttar för att utbildas, ofta för gott. Vi betalar och andra skördar frukterna. Kvar blir en åldrande, lågutbildad och mansdominerad befolkning och högre välfärdskostnader. Bristande tillgång till högre utbildning är huvudproblemet som behöver åtgärdas.

Idag saknas uppdrag att tillgängliggöra högre utbildning utanför högskoleorterna. Ingen aktör har ansvar och ett helhetsgrepp saknas kring lokaler, utrustning, personal och service för att kunna erbjuda ett lokalt brett utbildningsutbud. Politiska förändringar har lett till att decentraliserad utbildning via landets olika lärcentra i stort sett har upphört.

På några platser i landet har man lokalt tagit ansvar för att erbjuda invånarna högre utbildning, ofta med goda resultat. Men ett lokalt campus innebär kostnader som högskoleorterna slipper. Staten bekostar ju högskolorna. Övriga kommuner tvingas betala själva.

Ett rättvisare system, där ett brett utbud av decentraliserad utbildning erbjuds vid lokala statligt finansierade studiemiljöer av olika läro-

säten som fått uppdrag och ekonomi för detta, enligt förebild i länder som Skottland och Norge, efterlyses även i Sverige.

Vi kan inte vänta på eventuella statliga initiativ utan behöver själva skapa en attraktiv studiemiljö här i Lycksele, en ort med stort upptagningsområde. Våra egna och grannkommunernas invånare ska inte tvingas flytta. Att kunna bo var man vill måste vara möjligt, även när man vill studera och även om det innebär att man väljer att bo kvar. Ett litet lokalt campus är dessutom mer tillgängligt än ett stort och mindre studiegrupper motverkar ofta diskriminering och fördomar.

För att lyckas med en campussatsning krävs ett brett och relevant utbildningsutbud och därmed goda relationer till lokala arbetsgivare, invånarna generellt och utbildningsanordnare. Genomtänkt kommunikation är nödvändig. Det är också anpassade och flexibla lokaler, rätt teknik och god studentservice som förebygger problem och kan stötta studenterna.

En lyckad satsning kräver rätt organisation och personal, ägarskap hos beslutsfattare, förankring i lokalsamhället och ekonomisk långsiktighet med flerårigt åtagande. Därför är det viktigt med regelbunden uppföljning som visar goda mätbara resultat och som klokt kommuniceras.

En liten ort kan och ska inte konkurrera med några lärosäten, utan komplettera. Så många människor i glesbygd får aldrig möjlighet att utbilda sig idag, men ett lokalt campus kan göra breddad rekrytering till verklighet. Med stöd av ESF kan pusselbiten som saknas göra bilden komplett: lokal decentraliserad utbildning i en attraktiv studiesocial miljö. Campus Lycksele.

Avslutning

Förstudien om Campus Lycksele utgår från ett allvarligt samhällsproblem som drabbar kommuner utanför pendlingsavstånd till högskola, i synnerhet i Norrlands inland norr om Östersund. Problemet är brist på tillgång till högre utbildning som leder till en lägre utbildningsnivå än i riket i övrigt, avfolkning och problem att anställa personal med rätt kompetens.

Genom att tillgängliggöra högre utbildning lokalt, med ett brett och arbetsmarknadsanpassat utbud i ett studiesocialt sammanhang med bra stöd och service, kan problemet lösas. Idag finns ingen aktör som har uppdrag och ekonomi för att ta detta ansvar, därför gör vi det.

Projektet som förstudien är tänkt att mynna ut i har gjorts möjligt genom att Lycksele kommun fått hjälp av många parter och finansiering av två. Därför riktar vi på förhand ett tack till Europeiska Socialfonden och Svenska ESF-rådet, liksom till Region Västerbotten för ert stöd. Ett särskilt tack till Urban Söderholm på ESF-rådet för hjälp och engagemang.

Ett stort tack även till er som tog er tid att visa och beskriva er verksamhet: Campus Nyköping: Sara Eliasson och Peter Ivarsson, Campus Dalsland: Kristina Sandström, Campus Skellefteå: Ida Lindh och Marie Östlund, Umeå universitet: Mirja Westling, Christina Wink och Annika Verneresson. Tack till Campus Västervik som stått som förebild och inspirerat oss och flera andra att satsa på lokal högskoleutbildning

Tack till Sara Kandel på Akademi Norr för hjälp kring kompetenskartläggningen, till Anneli Danielsson på European Minds för alla goda råd och viktig hjälp med struktur. Tack Jeanette Olofsson för hjälp med beräkningar och din erfarenhet. Tack också till projektledningen och styrgruppen som sett till att vi kommit ända hit.

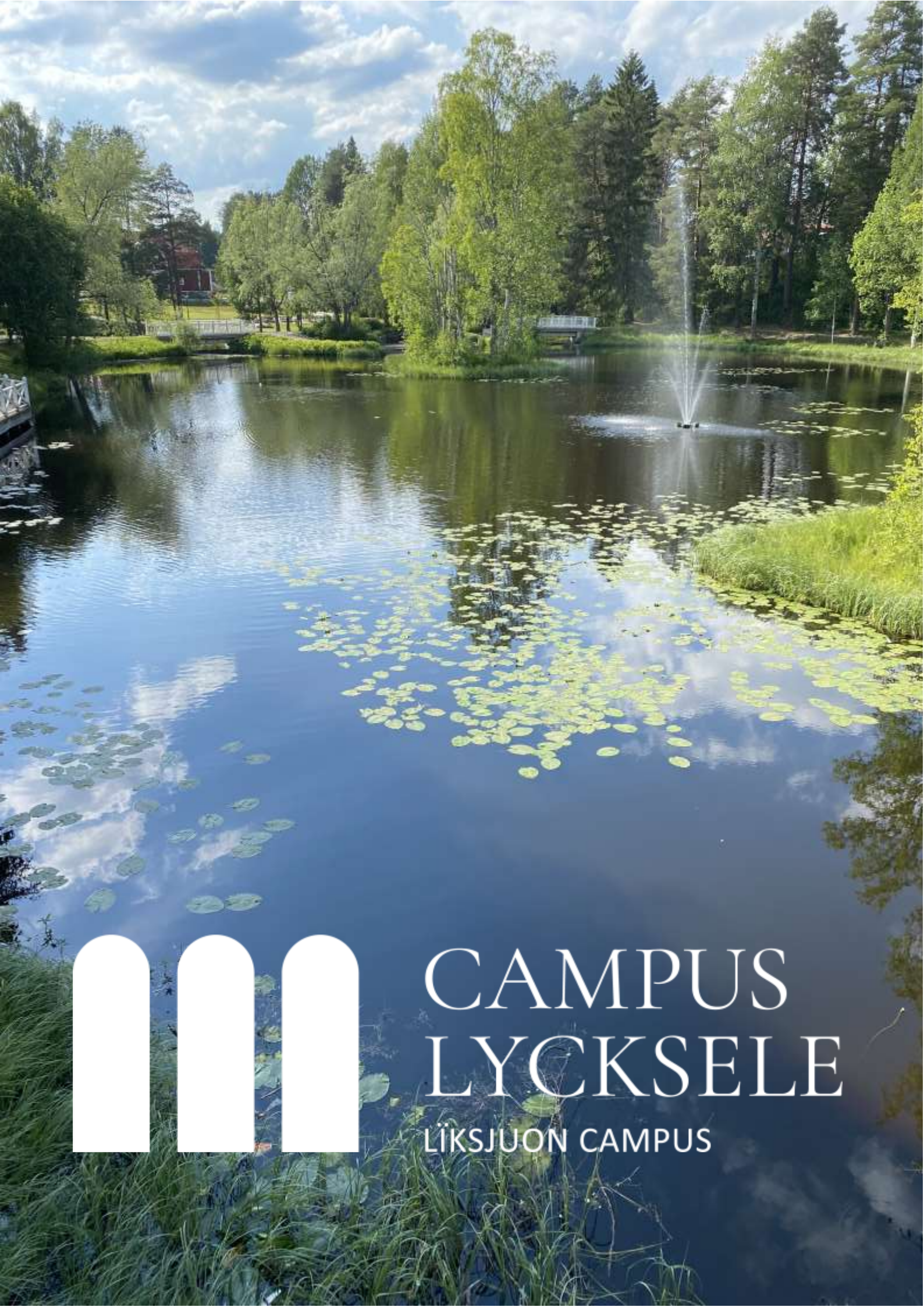
Det finns många andra som inte nämnts som förtjänar ett tack, och det får ni härmed.

Lycksele augusti 2024



Magnus Lindborg
projektledare





CAMPUS LYCKSELE

LİKSJUON CAMPUS