

# PORTFOLIO

MIKALA ROTHE LUND SVENDEPRØVE EFTERÅR 2023

# Trykt Produkt

— Grafisk Design, Typografi & Grafik og Billedbehandling

## Programmer



## Opgaven

At opsætte og designe en virksomhedshistoriebog. Bogen er skrevet af René Taudal Poulsen og giver en bred redegørelse for søfartshistorien fra 1755 til i dag (2023) med fokus på påvirkning og udvikling for virksomheden Weilbach i Danmark.

## Fiktiv billedbehandling

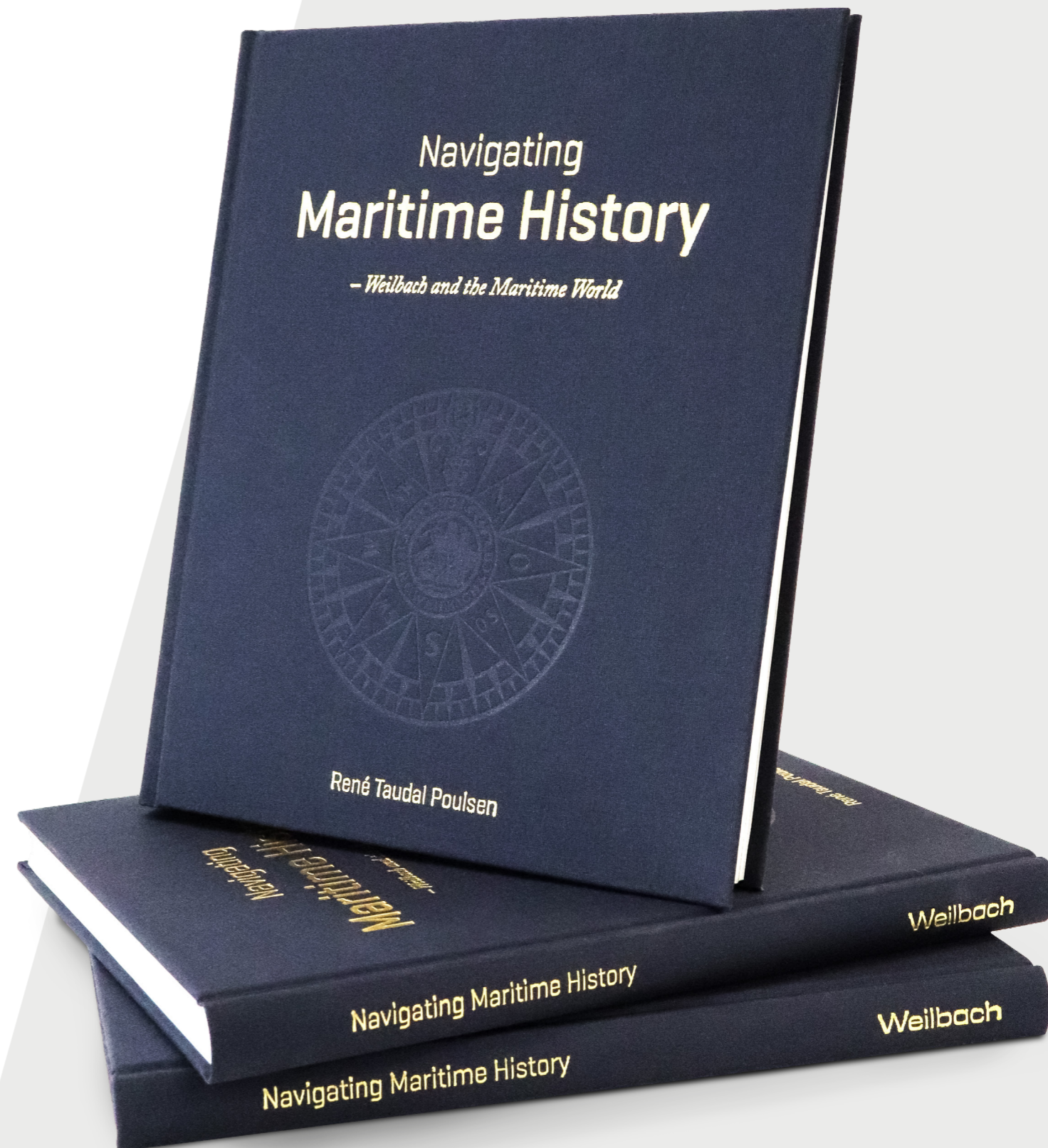
Da billederne i bogen gerne skulle være så originale som muligt, med patina og slid på de ældre fotografier, har jeg valgt at tage 2 af billederne og arbejde videre med.

## Produkt

Scan QR-koden eller følg linket.



PDF af bogen  
[rebrand.ly/flip-book](https://rebrand.ly/flip-book)



Se bilag 1 og 2 for billedbehandling

# Grafisk Design



## Målgruppe

Da bogen er gratis og skal gives væk som gave til messer, events eller til eksisterende kunder, er målgruppen utrolig bred.

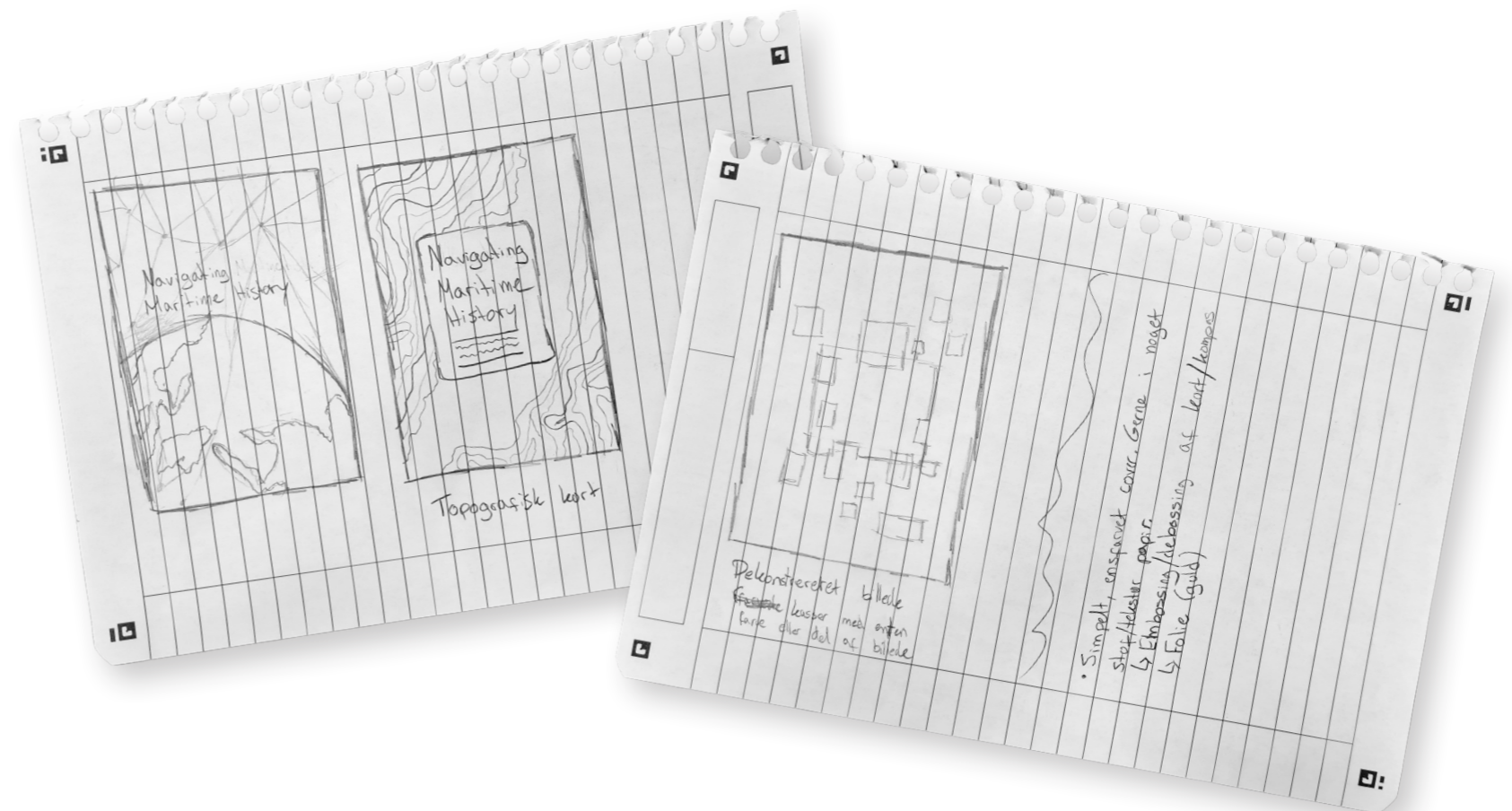
Bogen er derfor ikke målrettet til et specifikt segment, men er mere et billede af Weilbach som firma.

## Indledende tanker og design

Jeg startede med en **brainstorm** og nogle **skitser**, for at få en idé om hvor jeg ville hen. Firmaet har en lang og stolt historie med et gammelt håndværk, men har samtidig formået at følge med tiden og er blevet mere moderne og teknologisk. Weilbach blev **etableret i 1755** og er et af Danmarks ældste og stadig eksisterende firmaer.

Det gode autentiske boghåndværk fremhæver historien og den værdifulde erfaring firmaet har fået gennem tiden.

De simple og minimalistiske skillesider og cover er designet for at fremhæve det moderne og tidløse aspekt af bogen.



# Geogrotesque

abcdefghijklmnopqrstuvxyzæøå  
1234567890

# Adobe Caslon Pro

abcdefghijklmnopqrstuvxyzæøå  
1234567890 1234567890

**Geogrotesque** er en klassisk og moderne sans serif font, med et geometrisk udseende.

**Adobe Caslon Pro** er baseret på William Caslon's originale version fra 1720'erne. Den har beholdt de klassiske og tidsløse karaktertræk, men er blevet tilpasset til moderne brug, digitalt og trykt.

Valget af komplementærfarver til coveret, er med til at skabe en **lys/mørke kontrast**.

Omslaget til bogen er mørkegrå og hedder **Charcoal** fra Imperial. Selvom den er grå, har farven et lidt mørkeblåt skær.

Den grå farve står for sikkerhed, pålidelighed og tidløshed, hvilket passer perfekt til Weibach som virksomhed.

#0a3e62 RGB: 10, 62, 98 CMYK: 100, 74, 36, 25	#bb8751 RGB: 187, 135, 81 CMYK: 20, 45, 70, 15
#595a59 RGB: 89, 90, 89 CMYK: 47, 37, 37, 55	#b5aeac RGB: 181, 174, 172 CMYK: 20, 20, 20, 20



Efter første prøvetryk, blev der rettet til med hensyn til **læsbarhed**. Enkelte farver og skriftsnit gjorde teksten utydelig og fungerede derfor ikke på tryk.

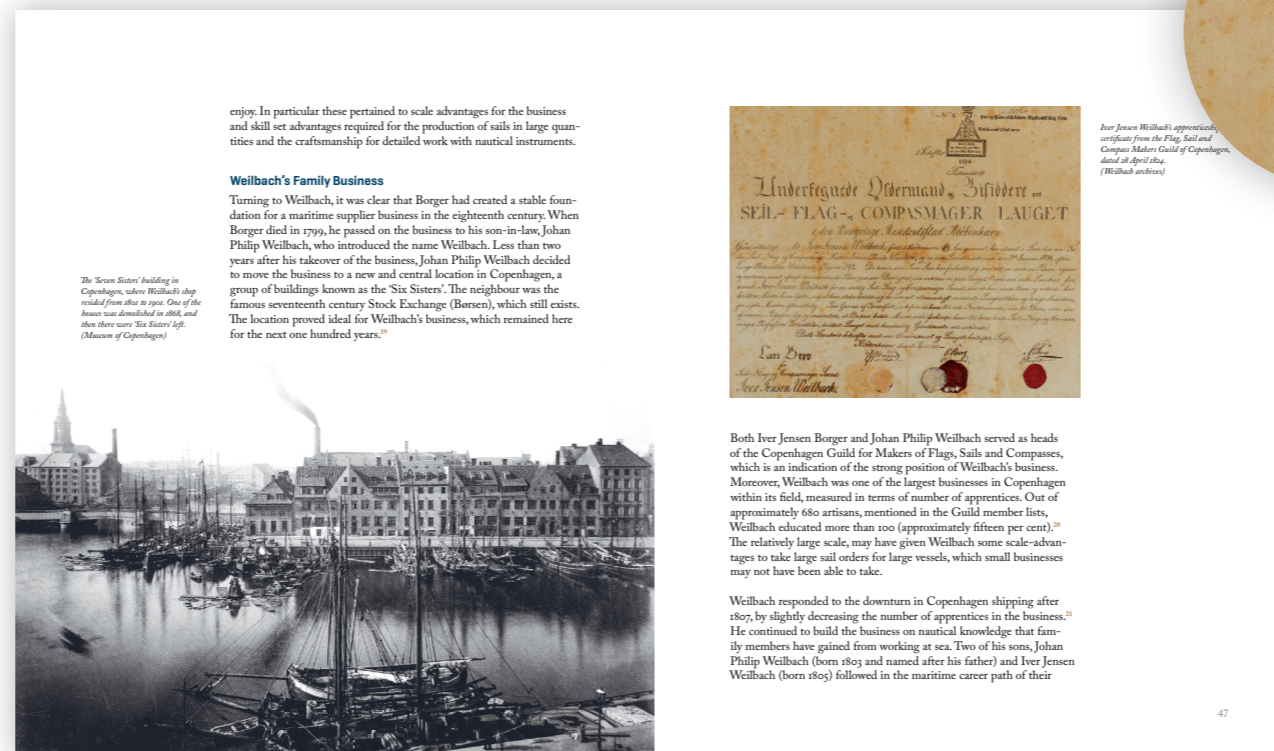
## Designprincipper

I løbet af processen er der arbejdet med **typografisk hieraki**, både på coveret og inde i bogen. Hierakiet hjælper læseren med at orientere sig i teksten.

One of Danish shipbuilding also mattered to them. Building global position in shipbuilding enabled it to build new ships for the world fleet. In the nineteenth part of the expanding Danish fleet of steam ships, as indicated by **Figure 3**. Danish provincial shipbuilders specialised in wooden sailing ships, which were used as suppliers, but in the long run such shipbuilders

**Figure 3.** Number of vessels and net registered tonnage (nrt) in the Danish steam ship fleet, by year, 1870-1919. (Møller et al. 1998)

1870		1890		1911		1919
Number	Nrt.	Number	Nrt.	Number	Nrt.	Number
38	3.904	116	52.721	237	114.381	230
38	7.387	75	41.842	207	225.597	130



enjoy. In particular these pertained to scale advantages for the business and skill set advantages required for the production of sails in large quantities and the craftsmanship for detailed work with nautical instruments.

### Weibach's Family Business

Turning to Weibach, it was clear that Borger had created a stable foundation for a maritime supplier business in the eighteenth century. When Borger died in 1799, he passed on the business to his son-in-law, Johan Philip Weibach, who introduced the name Weibach. Less than two years after his takeover of the business, Johan Philip Weibach decided to move the business to a new and central location in Copenhagen, a group of buildings known as the 'Six Sisters'. The neighbour was the famous seventeenth century Stock Exchange (Børsen), which still exists. The location proved ideal for Weibach's business, which remained here for the next one hundred years.<sup>20</sup>

The 'Six Sisters' building in Copenhagen, where Weibach's shop resided from 1801 to 1901. One of the houses was demolished in 1901, and then there were 'Six Sisters' left. (Museum of Copenhagen)



Iver Jensen Weibach's apprenticeship certificate from the Sails and Compass Makers Guild of Copenhagen, dated 28 April 1801. (Weibach archive)

Both Iver Jensen Borger and Johan Philip Weibach served as heads of the Copenhagen Guild for Makers of Flags, Sails and Compasses, which is an indication of the strong position of Weibach's business. Moreover, Weibach was one of the largest businesses in Copenhagen within its field, measured in terms of number of apprentices. Out of approximately 680 artisans, mentioned in the Guild member lists, Weibach educated more than 100 (approximately fifteen per cent).<sup>21</sup> The relatively large scale, may have given Weibach some scale advantages to take large sail orders for large vessels, which small businesses may not have been able to take.

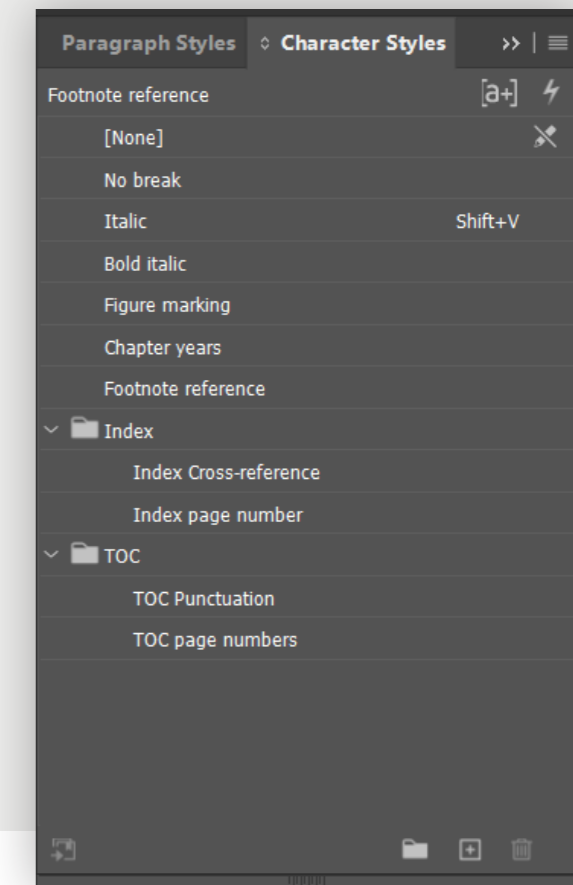
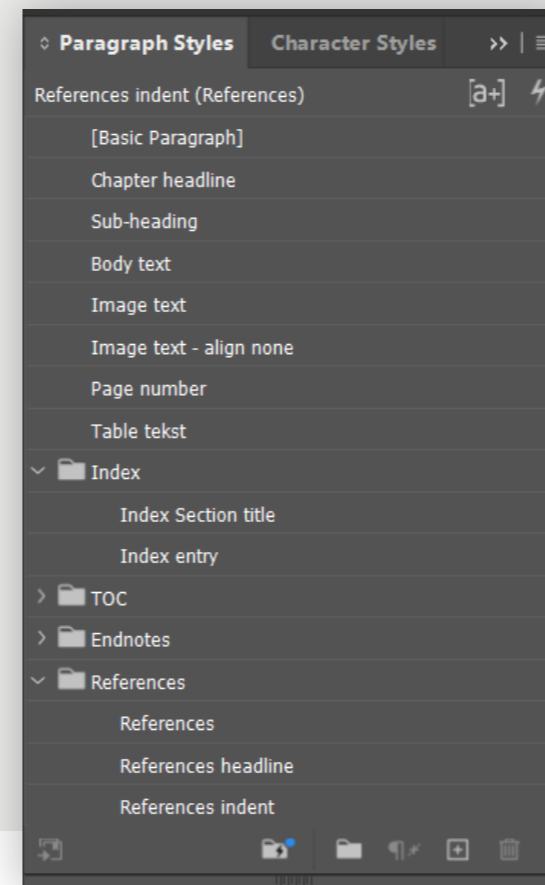
Weibach responded to the downturn in Copenhagen shipping after 1807, by slightly decreasing the number of apprentices in the business.<sup>21</sup> He continued to build the business on nautical knowledge that family members have gained from working at sea. Two of his sons, Johan Philip Weibach (born 1803 and named after his father) and Iver Jensen Weibach (born 1805) followed in the maritime career path of their

Placeringen af billedteksten varierer, alt efter om det er ovenfor, ved siden af eller nedenfor et billede.

Der er lavet en sammenhæng mellem billedet og teksten ved brug af gestaltnen, **loven om nærhed**.

Da bogen er meget teksttung, er der sørget for at bryde den op i mere spiselige størrelser ved hjælp af billeder og grafiske elementer.

# Typografi



## Arbejdet med teksten i forhold til:

- / Paragraph styles
- / Character styles
- / Linjelængde
- / Orddellinger
- / Find/change
- / Knibning og spatiering

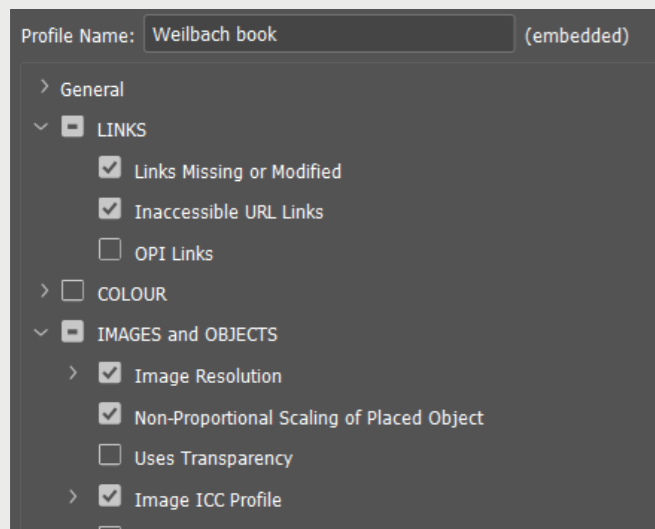
For at få noternes numre til at stå pænt under hinanden og holde bagkant, er der lavet **hængende indryk** i dens paragraph style.

Der er også brugt taltypen **Tabular Lining** i OpenType Features.

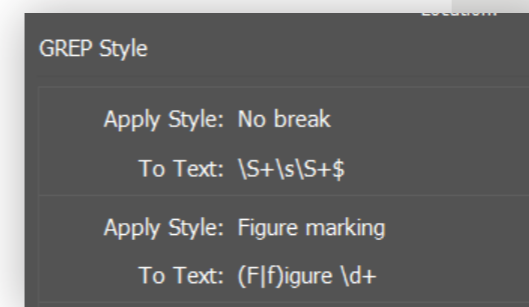
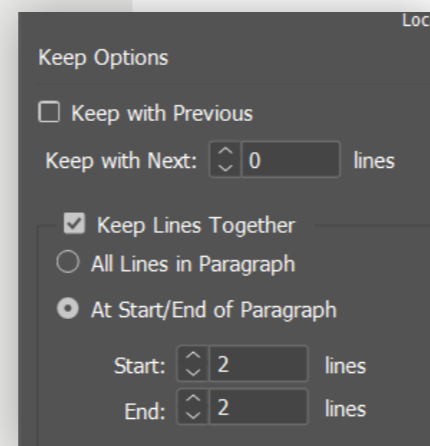
6.	Feldbæk 1969, 1971, 1972, 1973, 1983, 1990, 1997; Pourchasse 2016.	23.	Copenhagen Town Hall Archives: Guild's membership protocols, 1759–1816.	34.	Copenl Code c May 18
7.	Feldbæk 1997. See also Klem 1986.	24.	Copenhagen Town Hall Archives: Code on Guilds in Copenhagen, 22 May 1800, p. 14.	35.	Copenl Code c May 18
8.	Klem 1986.	25.	Copenhagen Town Hall Archives: Code on Guilds in Copenhagen, 22 May 1800, p. 7–8.	36.	Feldbæk p. 62–3
9.	Klem 1986.	26.	Code for Sail, Flag and Compass Makers Guild, Copenhagen, dated 27 October 1741 (Laugs-Artikler for Segl- Flag- og Compass-Magerne udi den Kongelige Residentz-Stad Kiøbenhavn, 27 Oktober 1741) re-produced by Weilbach 1941, p. 46–59.	37.	Copenl Guild's 1759–1
10.	Gøbel 2021; Jørgensen 2022.	38.	Copenl Guild's 1759–1	39.	Copenl Guild's
11.	Gøbel 1978, 1979, 1993, 2021.				
12.	Gøbel 1979.				
13.	Weilbach 1955.				
14.	Weilbach 1941; Dybdahl and Dübeck 1983; Feldbæk 1993; Boje 2014.				
15.	Feldbæk 1993; Boje 2014.				

**Optical Margin Alignment** er brugt til at skabe en mere harmonisk forkant og gør teksten lettere og mere behagelig at læse.

En **Custom Preflight** er med til at sikre korrekt ppi, sideopsætning, bleed, farveprofil mm.



For at undgå **horeunger** og **franske horeunger**, er der ændret i Keep Options i body text paragraph style.



Da der er mange tal inde i teksten, er der brugt **minuskeltal** i brød- og billedtekst, hvilket gør det lettere og mere behageligt at læse.

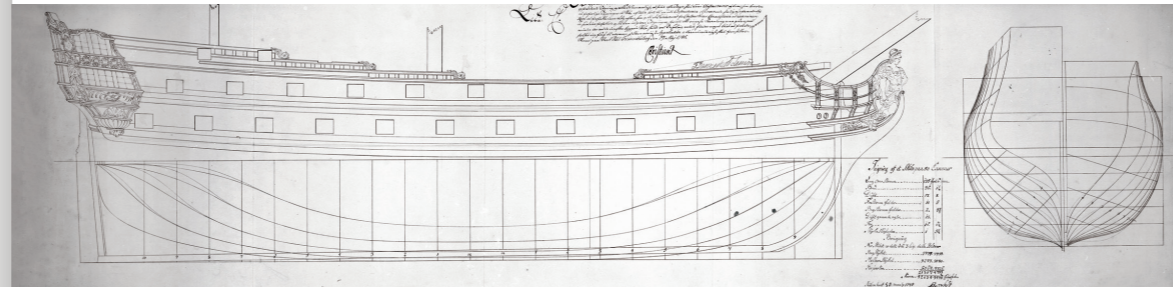
1722, Borger  
1751 to 1754. A  
vessel, equippe  
'Nellebladet' in  
and merchant  
vessels started  
improve D

#### Borger's Business

Iver Jensen Borger's career was closely related to Danish international shipping and the Asia trades from Copenhagen. Born in Holstein in 1722, Borger worked onboard the East Indiaman 'Nellebladet' from 1751 to 1754. The vessel was built in Copenhagen in 1747 as a naval vessel, equipped with 50 canons.<sup>9</sup> The Asiatic Company acquired the 'Nellebladet' in 1751, showing that the technical boundary between naval and merchant ships was somewhat blurred.<sup>10</sup> With Borger onboard, the vessels started a passage to Tranquebar in 1751 to engage in trade and improve Danish trading connections in India. It was common for young flag, sail and compass makers to work onboard large merchant vessels in the overseas trades after their apprenticeships. They maintained and repaired sails and nautical equipment, and it was practical to have such craftsmen onboard for the long overseas voyages, where wear and tear on sails and equipment was significant.

Life onboard East Indiamen in the mid-1700s has been thoroughly analysed by Danish maritime historian, Erik Gøbel.<sup>11</sup> Often voyages to China would last between 18 and 19 months and voyages to India were slightly shorter. Voyages, passing the Cape of Good Hope, depended on prevalent winds and were timed accordingly. Usually, a ship would sail from Denmark around the new year in order to benefit from the summer monsoon in the Indian Ocean. The risks of groundings or total losses were greatest in winter when ships navigated in the Kattegat, the Skagerrak, the North Sea or the North Atlantic, relatively close to home, and many ships never made it home. Crews ran the risks of work accidents onboard as well as scurvy and various tropical diseases such as

*General arrangements for the 'Nellebladet', where Iver Jensen Borger worked before setting up his own business. (Danish National Archives: Sæctatens Tegningsamling ar204c.)*



20

technical bound  
blurred.<sup>10</sup> With Bo  
bar in 1751 to enga  
s in India. It was  
onboard large

For at samle alle noterne i et separat dokument i en InDesign book, er der brugt et **End-of-book notes script** af Peter Kahrel.

En GREP Style er brugt for at undgå et ord på en udgangslinje, kaldet en **runt**.

`\S+` en række tegn `\s` white space  
`\S+` en række tegn `$` slut på afsnit

En anden GREP Style markerer alle tilfælde i teksten hvor der står **figure** med bold.

# Grafik og Billedbehandling

Ai

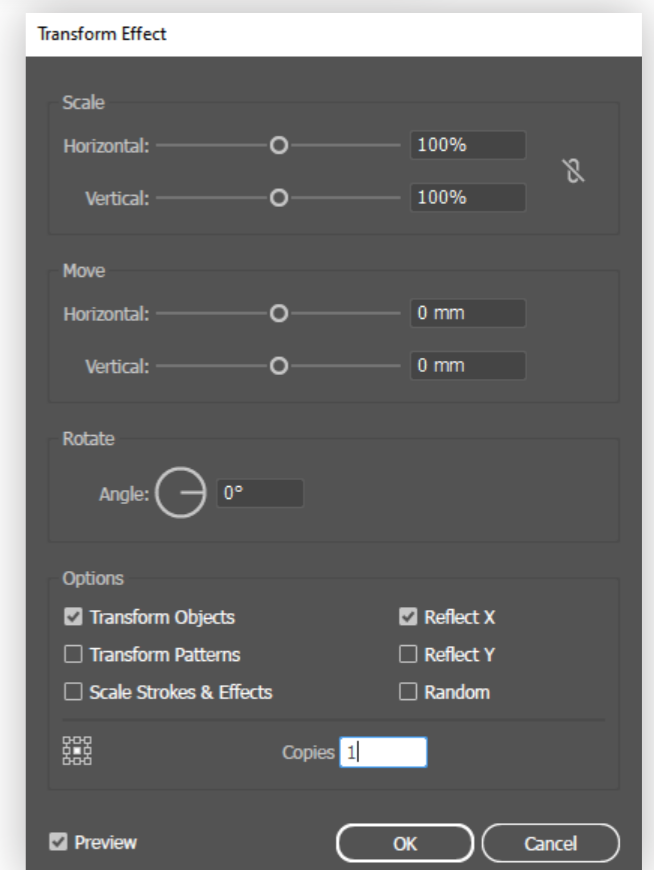


Færdige prægekliché

På forsiden af bogens cover, skulle der laves noget **debossing**.  
Udover tekst, skulle der rentegnes en kompasrose.

Da en **prægekliché** bliver lavet i metal, kræver den skarpe linjer og tydelige detaljer for at blive god.

Da kompasrosen er delvis symmetrisk, er der arbejdet med en mirror effekt i Illustrator, for at spare tid.

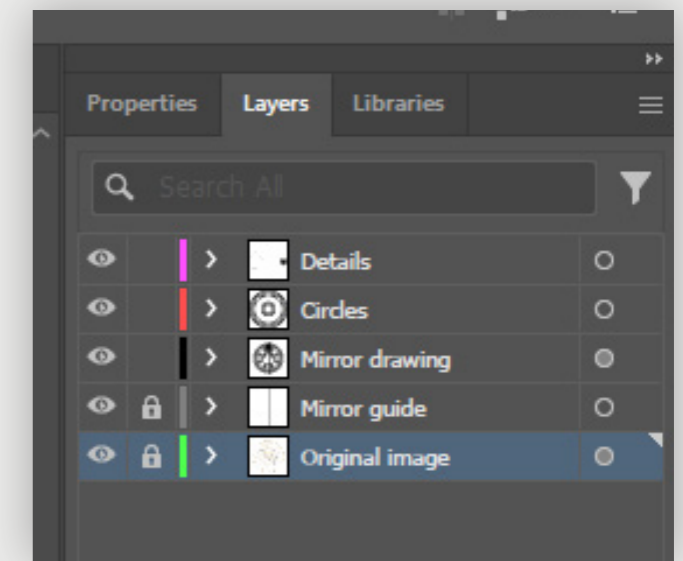
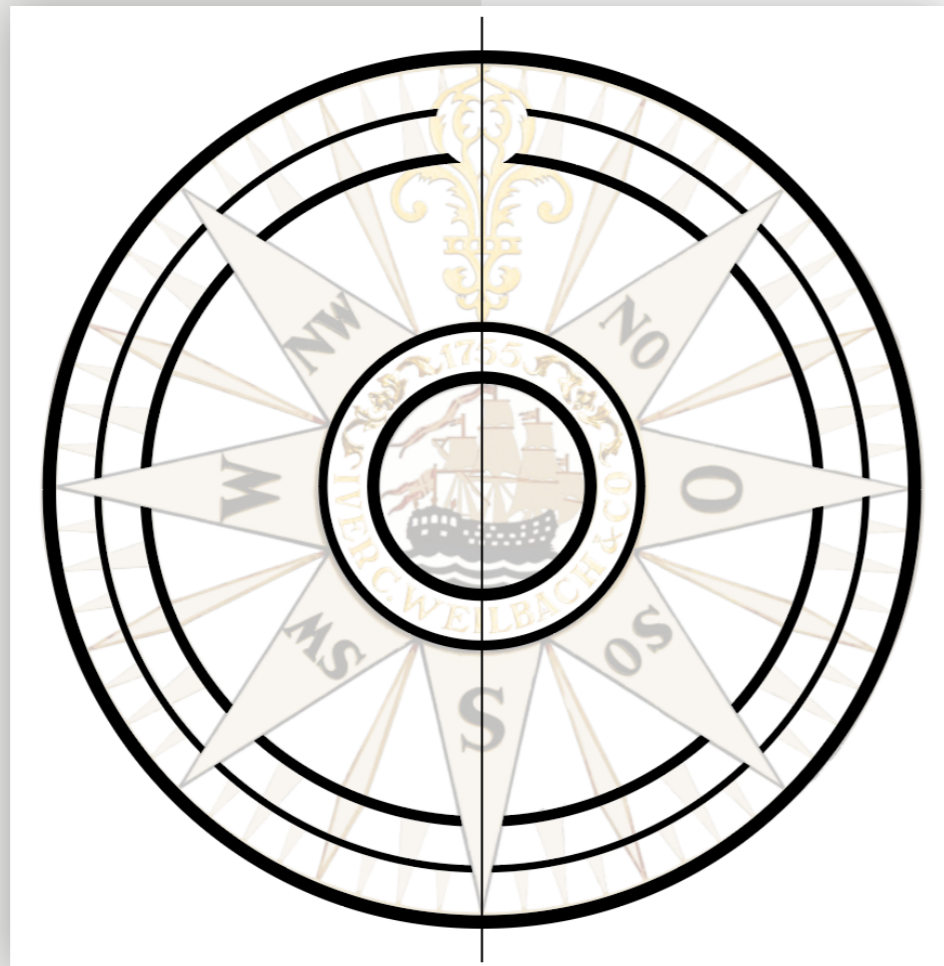


**Pen tool** er blevet brugt til at rentegne kompassrosen efter et billede. Med mirroreffekten skal man kun tegne halvdelen af de symmetriske dele.



**Shape Builder Tool** er brugt til at slå hul i de forskellige objekter, hvor det var nødvendigt.

**Elipse Tool** blev brugt til at lave cirklene.

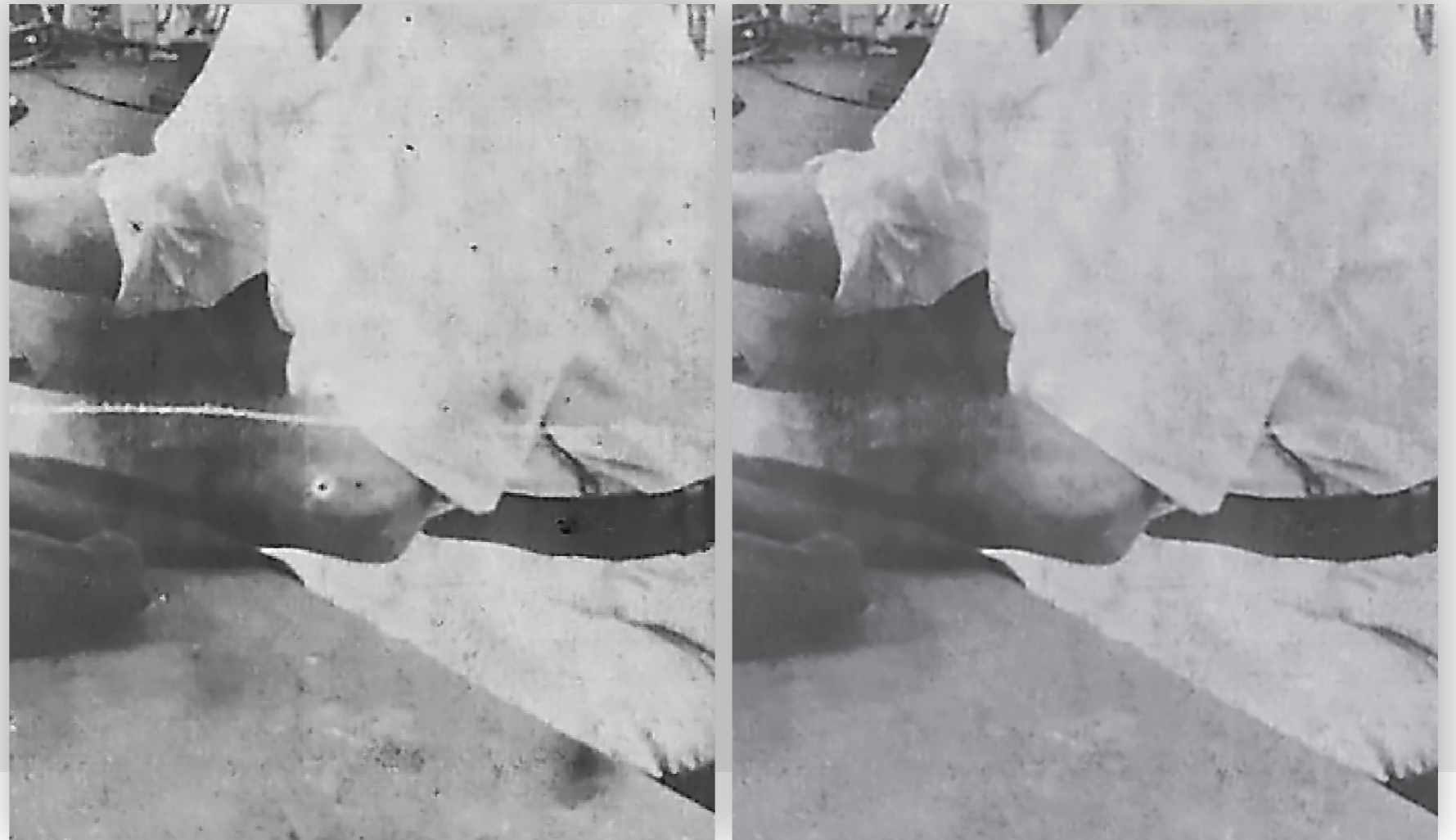


For at fange så mange detaljer som muligt fra den originale kompasrose, er der brugt lidt flere punkter med **Pen tool** på skibet, end hvad man ellers plejer.



# Grafik og Billedbehandling

Ps



For at arbejde non-destructive er billedet blevet konverteret til et **Smart Object**, så jeg kan redigere i de forskellige filtre.

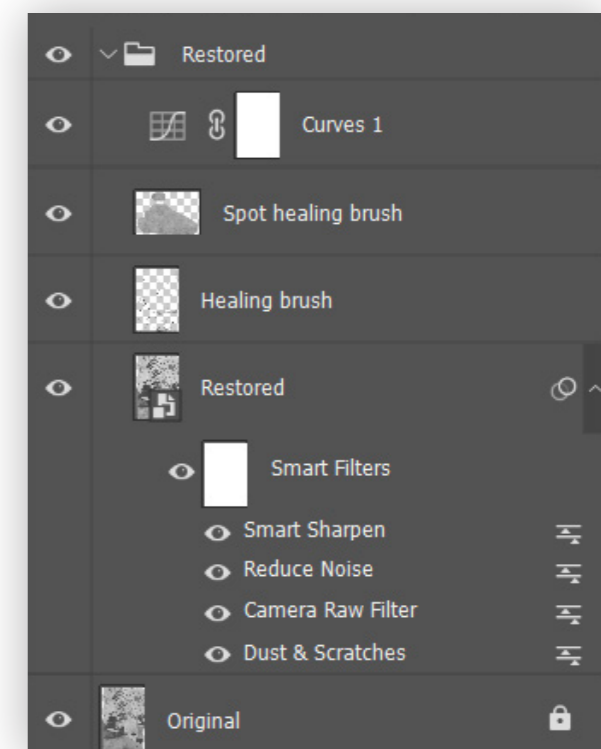
**Dust & Scratches** filteret er brugt til at fjerne de værste støvkorn og ridser, hvorefter filteret **Reduce Noise** mindsker støj og uønskede pixels. For at give billedet lidt skarpere kanter og gøre det mindre udvasket, er der brugt **Smart Sharpen**.

Da billedet er af ældre dato og ikke er i den bedste kvalitet, er det begrænset hvor meget information og klarhed der er at arbejde med.

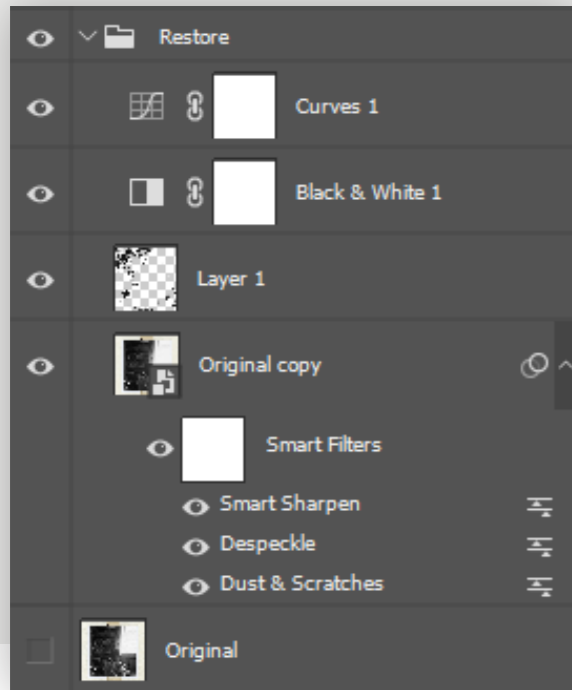
Derudover har jeg valgt ikke at retouchere billedet helt, for at bevare det karakteristiske udtryk af det gamle fotografi.

**Healing Brush** og **Spot Healing Brush** er derefter brugt til at fjerne de resterende ridser.

Efterfølgende er der lavet en **Curves** justering for at få lidt mere kontrast.



Billedet er blevet retouched for at fjerne støv og ridser og der er lavet mere kontrast med **Curves**.



Ved at lave forskellige lag med Solid Color og en Layer Mask, er det nemt at fjerne eller tilføje de forskellige farver til eks. mandens hud.

**Flere nuancer** til samme område giver mere dybde og giver billedet mere liv.

Blending mode **Soft Light** er brugt på de fleste Solid Color lag, men områder som metallet på telefonen og øjnene har fået blending mode **Overlay**.

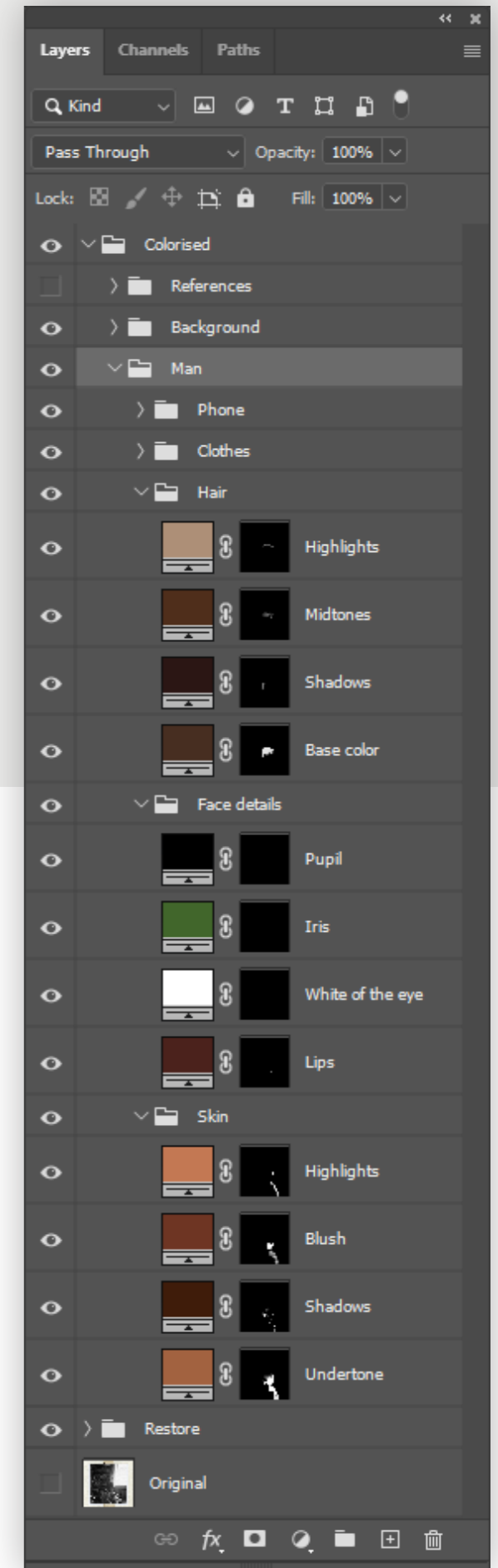
Forskellige procent i **Opacity** gør at farverne ikke er alt for kraftige og urealistiske.



1 farve til huden



4 farver til huden



# Bilag 1

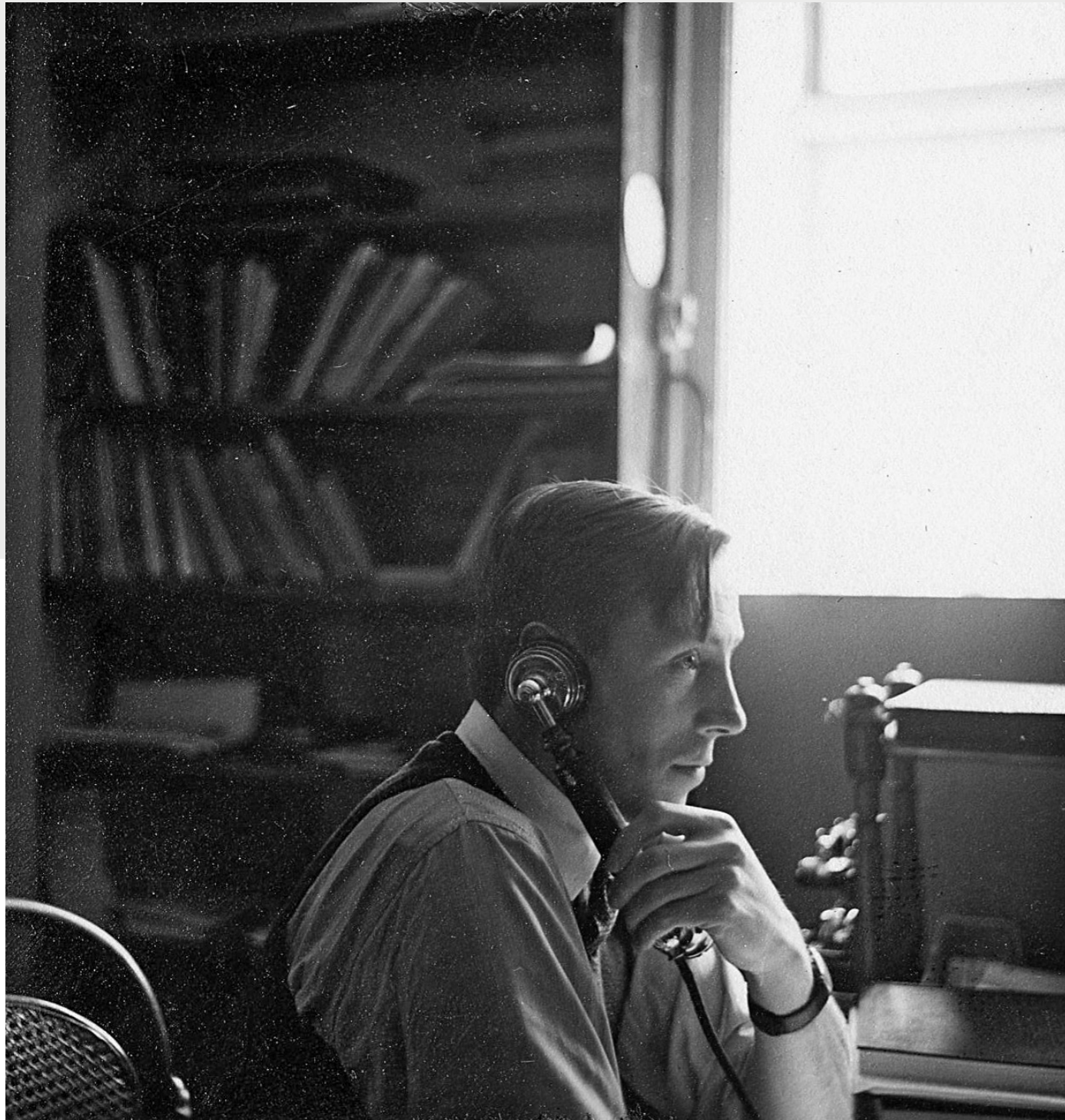
FØR



EFTER



# Bilag 2



FØR



EFTER