

# Lubbeek Leeft

besturen met goesting  
Binkom Linden Pellenberg Lubbeek

## info 16 Lubbeek Leest



### DE ZOMER DIE ONS LEVEN VERANDERDE...

De restaurantdag van **LUBBEEK LEEFT** begin maart was het laatste evenement in Lubbeek op het tempo van het normale leven. Eén week later ging het sociale leven op slot. Sinds dan zijn we met z'n allen op zoek naar een nieuw levensritme dat door de steeds wisselende maatregelen wel erg moeilijk is. Voor alle personen die zelf of bij hun naasten te maken hadden met een besmetting of erger nog, een overlijden zal CORONA altijd een vreselijke, angstaanjagende ziekte blijven. De anderen worden

voornamelijk met de nevenverschijnselen geconfronteerd. En al mogen we het negatieve zeker niet minimaliseren, toch zijn er ook positieve kanten : het leven is voor heel wat mensen naast het dagelijkse werk een stuk rustiger geworden, boodschappen doen verloopt minder hectisch, je hebt meer tijd voor je huisgenoten, om te koken, op verkenning te gaan in nabije omgeving, ...

Zelfs de lock-down had zijn positieve zijde. Plots was er tijd voor een aantal klussen die men al lang voor zich uit schoof. Er was meer aandacht voor het culinaire en tegelijk ook voor de korte keten. Plots had men tijd om na te denken over wat er echt belangrijk was en wie en wat men echt miste in zijn leven...

We beseffen dat het zware tijden zijn voor handelaars en horeca en kunnen initiatieven zoals 'winkelhieren' en de slogan van Unizo, 'wees loyaal, koop lokaal', die plaatselijke ondernemers steunen alleen maar toejuichen.

Op plaatselijk politiek vlak zijn er sinds maart geen grote beslissingen gevallen, dus ook in de lokale besluitvorming is de vertraging zichtbaar (of is dat niet corona-gere-lateerd?...). Maar daarover lees je meer op de volgende bladzijde.



v.u. Lubbeek Leeft vzw, Gilberte Muis, Heideken 1, 3210 Lubbeek  
niet op de openbare weg gooien a.u.b.



[www.lubbeekleeft.be](http://www.lubbeekleeft.be) || Bezoek ook onze Facebook-pagina: [facebook.com/lubbeekleeft](https://facebook.com/lubbeekleeft)

# UIT DE GEMEENTERAAD



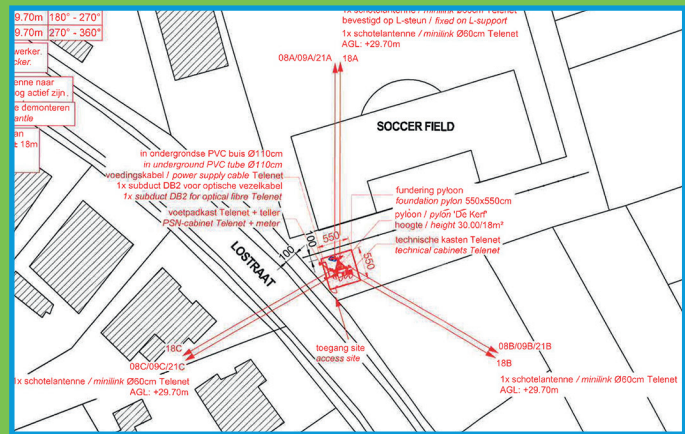
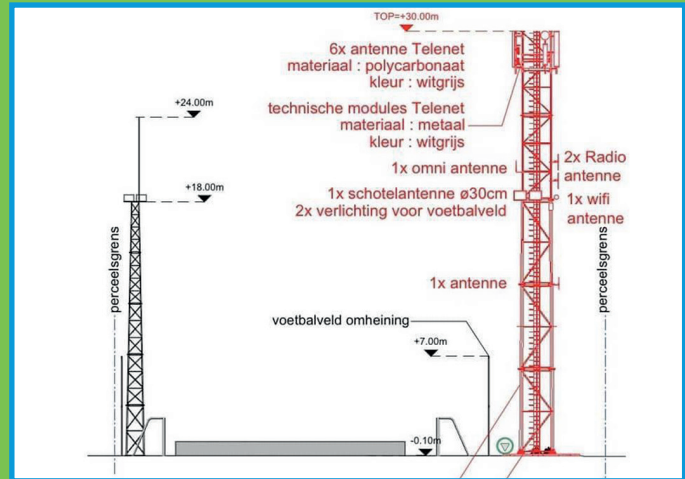
## Asverschuivingen op Heide en Drogenhof

Er wordt iets ondernomen tegen de snelheid van voertuigen op Heide en Drogenhof. 100% terecht volgens **LUBBEEK LEEFT**. Wij hebben echter bedenkingen bij de asverschuivingen omdat:

- De huidige aanpassing maakt, bij gebrek aan fietspaden, dat fietsers helemaal de dupe zijn:
  - Door de brede verschuiving wijken de wagens uit naar de linkerrijstrook en komen daar in onmiddellijk conflict met de opkomende fietsers.
  - De wachtende auto's zetten zich helemaal rechts en belemmeren de vlotte doorgang van de fietsers.
  - Geparkeerde wagens werken ook verkeersremmend, maar het voorbijsteken van die wagens is voor fietsers vaak een hachelijke onderneming.
- De opening in de opstelling is altijd te lang of te kort. Voor het vrachtverkeer en de landbouwvoertuigen is ze snel te kort, maar als we ze wat groter maken, racet een geofende chauffeur zonder veel vertraging door de chicane.



Daarom stelt **LUBBEEK LEEFT** als alternatief 'verkeersmatten' voor. De voordelen liggen voor de hand: het verkeer vertraagt maar hoeft niet te stoppen en weer vanaf 'nul' op te trekken, het is verkeer remmend voor korte en lange voertuigen, geen file waarin fietsers gevangen zitten en geen conflictsituaties waarvan fietsers de dupe zijn. Een zelfde oplossing is mogelijk voor de gelijkaardige problemen zoals op de Gellenberg ter hoogte van de Sint-Annastraat.



## Pellenberg, zendmast (25m) aan de Lostraat

Als het aan de meerderheid ligt, komt er een zendmast ter hoogte van de glascontainers aan het voetbalterrein. Die locatie ligt pal tegen de Lostraat en is esthetisch niet verantwoord. Een mast van dergelijke omvang en hoogte (6m op 6 m op de grond, hoogte 30 m) is iets wat we echt niet willen op die locatie. Daarom stelt **LUBBEEK LEEFT**, gesteund door de andere oppositiepartijen, voor om te zoeken naar een locatie elders in Pellenberg. Waarom deze bijvoorbeeld niet combineren met de hoge mast nabij de Kortebergstraat, waardoor mogelijk gebruik kan gemaakt worden van een bestaande mast? **LUBBEEK LEEFT** vindt ook dat het inkomen van de huur (4000 euro/jaar) geen argument mag zijn om te kiezen voor een locatie in eigendom van de gemeente. Wij vroegen de meerderheid om een goede locatiestudie. Het antwoord was dat alle locaties al in overleg met Telenet bekeken waren zonder een bevredigend resultaat. Het voorstel van **Walter Vangoidsenhoven** om de zendmast dan niet echt tegen de straat te zetten maar eerder een aantal meter weg van de straat werd niet in overweging genomen.

## Aan tafel met... Lotte Spingaer

Lotte is een 23-jarige maatschappelijk werkster in het OCMW van Leuven en doet tegelijkertijd onderzoek over 'delict gerichte contextbegeleiding binnen het nieuwe jeugddelinquentie decreet', het onderwerp van haar thesis als studente Criminologie. Ze is geboren en getogen in Binkom, ging hier naar de gemeentelijke basisschool en hielp mee op het Binkom Blues-festival van haar ouders.

Lotte is een vrouw met pit, ze is gedreven en heeft ambitie om zélf een verschil te kunnen maken. Via **LUBBEEK LEEFT** wil ze mee kunnen werken aan een goed lokaal beleid, waar burgerparticipatie centraal staat. Omwille van haar expertise en haar sociaal engagement vaardigde **LUBBEEK LEEFT** haar af als lid van het Bijzonder Comité van de Sociale Dienst in Lubbeek, waar beslissingen genomen worden over sociale dossiers. Dit doet ze al anderhalf jaar met veel inzet en plezier.



## Opwaardering van de Lubbeekse dorpskern op korte termijn??

De aankoop van een perceel grond aan de Broekstraat, grenzend aan het gemeentehuis en aan het voetwegje tussen Broekstraat en gemeentehuis maakt deze opwaardering mogelijk.

De aankoop is een oplossing voor het tekort aan parkeerplaats, ontstaan door de bijkomende functies in en rond het gemeentehuis. **LUBBEEK LEEFT** wil echter dat deze aankoop ook ten goede komt aan mobiliteit, handel en een groene invulling op het dorpsplein. Gilberte Muls diende in naam van de oppositie een amendement in om de aankoop te koppelen aan ingrepen die inspelen op die opwaardering op korte termijn. Deze zijn mogelijk omdat ze geen onoverkomelijke financiële impact hebben. De onmiddellijke ontwikkeling van de parking laat lang parkeren toe vlakbij het dorpsplein en is ideaal als de bushalte verplaatst wordt naar de site van het gemeentehuis. Ook de hertekening van de fietserszone op het dorpsplein is een dringende noodzaak.

# HET DEBACLE VAN DE SCHOOL VAN PELLENBERG

Een stukje geschiedenis :



De zusters van het HH Heverlee richtten een meisjesschool op in de lokalen waar nu de naschoolse opvang en de Kluster huizen. Er bestond een jongensschool, aansluitend aan het gemeentehuis, op de hoek van het huidige schoolterrein. In de loop der jaren kwam er een fusie tussen de twee scholen omdat ze beiden te klein waren om verder te bestaan.



De gemeenteraad beslist om een nieuwe school op te richten. Het is te zeggen in eerste instantie een kleuterschool, later aangevuld met een soort prefab klassen voor het lager onderwijs. Die kwamen op het huidige schoolterrein, een voormalige weide, door de familie de Maurissens geschonken aan de gemeente op voorwaarde dat er een school gebouwd werd.



De schoolbevolking groeit gestaag en die groei wordt opgevangen met klascontainers.



Oudercomité en personeel vragen naar een degelijke vervanging van de containers met een positieve belofte van de toenmalige burgemeester in 2008. Toch moet Gilberte Muls als voormalig schepen van onderwijs nog wachten tot begin vorige legislatuur (2013) vooraleer ze echt aan een dossier kan beginnen werken. De enige mogelijkheid die ons rest na overleg met 'Erfgoed Vlaanderen' wordt dan een aanbouw van 8 klassen naast de gymzaal en boven de refter, gekoppeld aan een grondige renovatie van de bestaande gebouwen.



Dat project wordt stopgezet in december 2016 omwille van meerdere tegenslagen en de hoge raming voor renovatie van de bestaande gebouwen.



In januari 2017 beslist het toenmalige college (3 NVA, 3 CD&V en 1 LL) om een nieuwbouwdossier op te starten gekoppeld aan een beeld-kwaliteitsplan voor het centrum van Pellenberg. Dit plan moet de vernieuwing van het hele dorpscentrum inluiden en een oplossing bieden aan de mobiliteitsknoop. Bedoeling is om de nieuwbouw van de school zo vlug als mogelijk aan te vatten en omgevingswerken te laten aansluiten nog voor de indienstname van de school.



Eind 2018, op het moment van de verkiezingen is het bouwdossier ongeveer klaar voor de vergunningsaanvraag en de uitvoering. Het wordt een schoolgebouw met een speelplaats die ook een pleinfunctie heeft. Het hele dossier werd

getrokken door Gilberte, schepen van onderwijs, in samenwerking met Tania Roskams, waarnemend burgemeester en schepen ruimtelijke ordening, en Paul Duerinckx, schepen van openbare werken, en natuurlijk ook de andere leden van het toenmalig college. Ook de onderhandelingen voor het tijdelijk onderkomen voor de school tijdens de werken waren



rond. Nadat UZLeuven in laatste instantie toch geen overeenkomst wilde sluiten voor tijdelijk verblijf in het kasteel en de site er rond op hun domein, maakten Gilberte en Walter de nodige afspraken voor gebruik van de lokalen van het parochiecentrum en het tegenover liggend perceel voor het plaatsen van te huren klascontainers. Speelruimte en zelfs de nodige parkeerruimte was in de planning voorzien.



2019, groot was onze verbazing wanneer de meerderheid de plannen voor de nieuwe school in Pellenberg hertekent. De voorliggende plannen waren gebaseerd op het functioneel,

efficiënt en zuinig gebruik van energie en ruimte. Maar het moest een stuk goedkoper. De multifunctionele inkomhal werd geminimaliseerd en ook de lokalen werden in ruimte en aantal teruggeschroefd. Nochtans leert de ervaring dat een nieuwe school moet voorzien zijn op extra capaciteit... We willen toch niet terug naar containers?! Al bij al, een jaar verloren door het tekenen van die nieuwe plannen!



JUNI 2020 : NIEUW SCENARIO!

Samen met **LUBBEEK LEEFT** heeft de huidige meerderheid alles op alles gezet om een nieuwe school te hebben in het centrum van Pellenberg. Nu verandert ze het geweer van schouder en wil haar droom realiseren om de school in te richten op de site van het Pellenbergse ziekenhuis. Het voormalige kasteel de Maurissens aan de voet van de ziekenhuissite is blijkbaar sinds maanden onderwerp van onderhandelingen met UZLeuven. Mogelijks een opsteker voor vele inwoners van Pellenberg in hun vraag naar een dorpsplein op de plaats van de huidige school. Maar evenzeer een probleem voor vele ouders in Pellenberg wiens kinderen vandaag met de fiets naar school gaan, maar die hun kinderen niet langs de steile Ganzendries naar school zullen sturen.

**LUBBEEK LEEFT** is zeker niet tegen een andere locatie, maar dan (1) een locatie met meer ruimte, waar school,

sport- en speelterreinen samenkomen, (2) een locatie die gemakkelijk te bereiken is voor het overgrote deel van de kinderen, en (3) een locatie die Pellenberg versterkt als dorp.

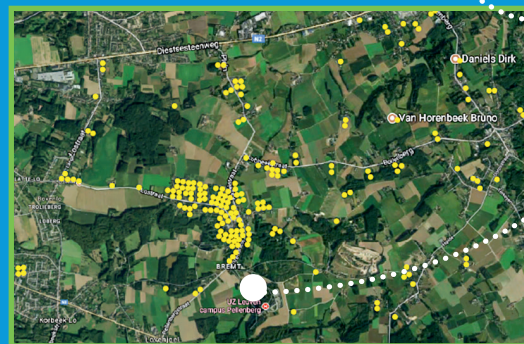
Daarom vragen we ons af of de keuze voor het kasteel zo gelukkig is. Het kasteel, dat de gemeente voor 30 of 50 jaar in opstal zou krijgen, moet in elk geval gestript en gerenoveerd worden, wat tijd en handen vol geld zal kosten. Het voldoet zeker niet aan de behoeften van een nieuwe school. Bijkomende lokalen moeten aangebouwd worden en blijft de vraag of er voldoende ruimte is voor een gepaste speelplaats.

Waarom blijft de gemeente duwen en trekken aan een schooldossier in een kasteel van UZ Leuven, dat qua uitstraling onmiskenbaar een meerwaarde heeft maar dat zowel qua gebouwen als qua locatie niet geschikt is. Zijn er misschien andere belangen waar de gemeente Lubbeek en de UZ Leuven samen betrokken zijn. Toch toevallig dat er nu schot komt in de aanvraag voor een bouw/verbouwingsvergunning voor de kloostersite in Lubbeek, ook eigendom van UZ Leuven.

**LUBBEEK LEEFT** is ervan overtuigd dat de keuze voor het kasteel de Maurissens niet de beste keuze is voor Pellenberg. Zowel financieel, qua locatie als qua mogelijkheden verdient Pellenberg beter. **LUBBEEK LEEFT** betreurt bovendien hoeveel geld en tijd is verloren gegaan sinds 2018 en dat de school met zijn gebruikers weeral de dupe is van al het uitstel en het nog een aantal jaren langer zal moeten uitzingen in hun stilaan ongeschikte lokalen.



Ligging kasteel tov van bebouwde zone.



ligging kasteel tov spreiding van de leerlingen.

# HERINRICHTING DEEL HERENDAALSTRAAT

Na ons (weggestemd) voorstel (zie website **LUBBEEK LEEFT**) om het gedeelte Herendaal tussen Bollenberg en Uilenkot opnieuw in te richten en om dat te doen voor de werken op Hazeput beginnen, kunnen we ons vinden in de plannen die nu voorliggen. Dat segment van de weg wordt heraangelegd. Het wordt een betonnen baan van 5 m breed met een voetpad op een verhoogde berm. Het hele segment wordt ingericht als fietsstraat. Wagens en vrachtwagens kunnen elkaar kruisen, zij het op traag tempo, de fietsers zijn bevoorrechte gebruikers.



## Binkom, Keiberg wordt hersteld...

door het opbreken en herleggen van de kasseien. **Gilberte Muls** vroeg waarom er niet gekozen is voor een betonstrook te midden van twee stroken kasseien. Het gaat hier tenslotte over een deel van de recreatieve fietsroute Oost-West. Hoe beter deze berijdbaar is met de fiets, hoe groter de motivatie om deze te gebruiken. Deze helemaal herstellen in kassei is een gemiste kans.

Het antwoord van de schepen van openbare werken : als de kasseien herlegd zijn, zal je daar heel goed kunnen fietsen.



## Lubbeek, wat met de plannen van UZ Leuven op de kloostersite.

UZ LEUVEN gaat de gebouwen van het klooster en de lokalen van de vroegere technische school verbouwen. Er worden ook nieuwe gebouwen opgericht naast de inrit in de Dorpsstraat en naast de toegangsweg tot de school, dit op de grasstrook naast de speelplaats van de buitenschoolse opvang. Een positieve zaak wat betreft tewerkstelling voor onze regio.

### Benny Van Goethem stelt zich echter vragen...

- (1) Er zou wel nog plaats zijn voor muziek en creatieve expressie maar er is geen sprake van een ruimte beschikbaar voor de buitenschoolse opvang. En hoe zit het dan met het Maartje?
- (2) Het zal hier gaan om een 80-tal extra bewoners en het nodige personeel maar er is geen extra

parking voorzien. Hoeft niet want UZ Leuven is eigenaar van de parking aan de vrije basisschool. Deze wordt momenteel zeer druk gebruikt om kinderen op een veilige manier af te zetten aan school. Wij maken ons grote zorgen betreffende de toegankelijkheid van de vrije basisschool. Wij willen van het bestuur graag weten of zij hiermee bezig zijn en of er al stappen ondernomen zijn om te voorzien in een alternatief?

Antwoord van de meerderheid :  
(1) Men wist niet met zekerheid of er nog ruimte zou zijn voor de kinderopvang.  
(2) De meerderheid zal nog overleggen betreffende de parking-problematiek met UZ Leuven. Hopelijk is dat overleg onderwerp van bespreking vooraleer de vergunning wordt toegekend!



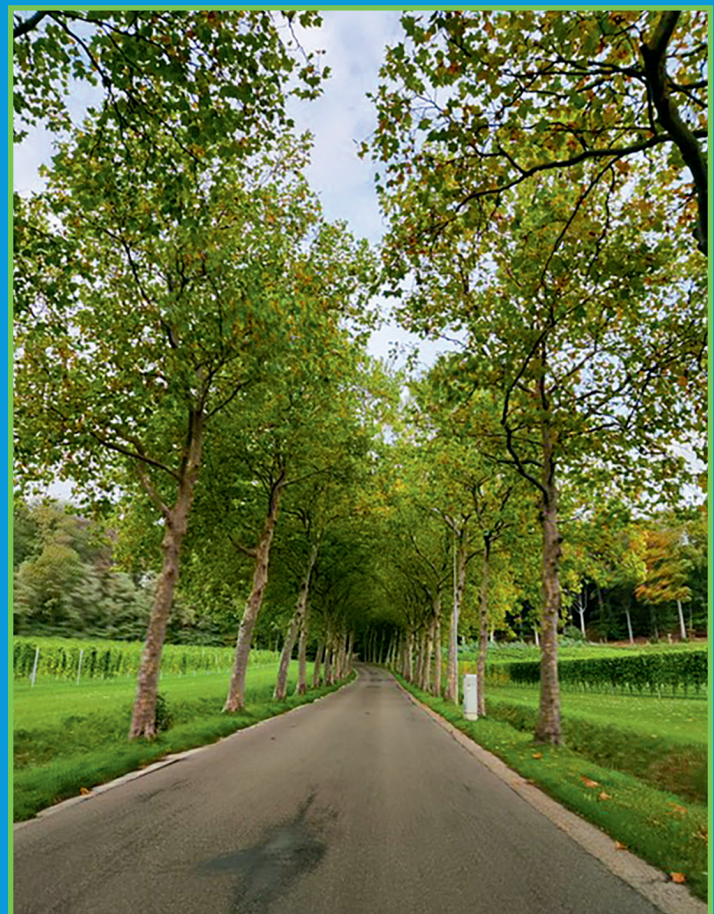
# NOG OPGEMERKT

## o.a. naar aanleiding van de bespreking van het OPVOLGINGSRAPPORT MEERJARENPLANNING

- Het bedrag dat zal besteed worden aan de aanleg van de kunstgrasvoetbalvelden in Linden en Lubbeek en dat bijna 1.000.000 euro bedroeg, wordt opgetrokken met meer dan 100.000 euro en er wordt nog bijkomend budget voorzien om ook de andere noodzakelijke aanpassingen op hetzelfde moment uit te voeren.
- Daarvoor is er nog het onthardingsproject in Linden centrum (aan de kerk, ter hoogte van de frituur) waar verhardingen in beton of kleiklinkers en overbodige parkings in betonstraatstenen worden verwijderd.
- Daarna volgt de inplanting van een prairietuin eveneens in Linden centrum.
- Het project Bollenberg – Lubbeekstraat wordt nog eens (dixit het meerjarenplan) met een paar jaren opgeschoven naar 2023–2024. Het rooilijnplan zou eind dit jaar op de gemeenteraad worden voorgesteld. Wij zijn benieuwd.
- Schubbeek wacht ook al lang op vernieuwing van bovenbouw en fietspad en volgens die meerjarenplanning zijn die voorzien voor 2021.
- En... tot onze verbazing is er plotseling financiële ruimte. Jammer dat deze ruimte niet aangewend wordt in een groter budget voor herstel en aanleg van fietspaden of voor de realisatie van efficiënte fietsverbindingen...



- Binkom mag zich verheugen op de Schoolstraat (zie foto boven) die eindelijk! ... een waardige opwaardering kreeg, zowel wat inrichting als wat veiligheid betreft.
- Nog in Binkom is (ook eindelijk) de aanpak van de Boutersemstraat ingepland, al is het in 2025...
- Het bestuur pakt de openbare verlichting aan. De ingreep start in Linden waar heel wat straten LED-verlichting krijgen.
- Linden ligt qua investeringen al een paar jaren in de bovenste schuif. Recent werd het dorpscentrum vernieuwd (niet dat we dat zo geslaagd vinden) en werd in de Nachtegalenstraat een mooi voetpad aangelegd. Nu wordt een fietspad voorzien in de Kasteeldreef (foto rechts) tussen de Nachtegalenstraat en de Kortrijkstraat, wat daar de veiligheid ten goede zal komen. Gepland bovendien voor 2022.





LUBBEEK LEEFT is gericht op zoek naar een

## COMMUNICATIE- VERANTWOORDELIJKE

LUBBEEK LEEFT is een plaatselijke politieke beweging met bijzondere aandacht voor participatie. Spreekt het plaatselijke karakter en het idee om inwoners te betrekken bij beleid je aan, en wil je mee aan onze kar trekken, laat het ons weten want wij willen ons team graag uitbreiden. Meer gericht zoeken we iemand die scherp is met een pen en bedreven met communicatie via sociale media en tijd wil investeren in het ondersteunen van onze partij. Politieke achtergrond is niet nodig, die doe je bij ons op!

## BBQ van LUBBEEK LEEFT: een jaartje zonder?

Met spijt in ons hart verschijnt op deze bladzijde geen uitnodiging voor onze BBQ. De gezellige drukte die daar elk jaar van uitging danken we aan jullie grote opkomst, aan het samenzitten en het samen genieten. Voornaamste doel is een uitwisseling van bezorgdheden en informatie, en wederzijds kennis maken van ons team met onze sympathisanten. Omwille van de maatregelen gaat dat opzet van onze BBQ verloren. Dat we daarenboven de veiligheid niet helemaal konden garanderen, heeft ons doen besluiten om het evenement te schrappen. We hopen op betere tijden en we willen jullie nu al graag uitnodigen voor onze restaurantdag op zondag 21 maart 2021.

Ondanks de bizarre tijden wensen we jullie vooral een gezond eindejaar, zorg goed voor jezelf en voor elkaar en hopelijk zien we elkaar in maart!



Volg ons op FB en via onze website!