



Dokumentation och kulturhistorisk värdering av Kvarndammet,
även kallad Aspådammen i Timrå kommun.

Hugin & Munin Kulturinformation oktober 2023.



Innehållsförteckning

	SIDA
SAMMANFATTNING	3
UPPDRAGET	
Uppdragsbeskrivning	4
Bakgrund	5
Metod och genomförande	6
LANDSKAPET	
Aspån och Lögdö bruk i landskapet	7
NULÄGESBESKRIVNING	
Kvarndammet	8
Kvarnen med dammvall	10
Resultat av fältarbetet	11
HISTORISKT SAMMANHANG	
Lögdö bruk, karta 1699	13
Nedre och Övre Hammaren – två stångjärnshamrar	14
Hamrarna blev manufaktursmedjor	14
Karta Lögdö bruk 1773	15
Brandförsäkringskartor 1782 och 1889	16
Karta Ljustorps pastorat 1858	17
Tullkvarnen	18
Hålldammar och verksdammar	19
UTPEKAD KULTURMILJÖ	
Riksintresset Lögdö bruk	20
Kulturreseptatet Lögdö bruk	20
KULTURHISTORISKT VÄRDE	
Dammar som fornlämning	21
Riktlinjer för riksintressen	21
Riksintresset Lögdö bruks värden	21
Att värdera kulturhistoriska miljöer vid vatten	22
Kvarndammets kulturhistoriska värde	23
KÄLLFÖRTECKNING	24
Bilaga 1	



Aspådammen/Kvarndammet är belägen i Aspån, i Timrå kommun. 1. Kvarndammet med Nedre Hammaren är en del av Lögdö bruk, vars kvarvarande 2. bebyggelse med bl.a. herrgård och magasin är belägna vid Ljustorpsån. Lämningarna efter brukets 3. masugn ligger vid Masugnsbäcken. (Karta: Fornsök).

SAMMANFATTNING

Hugin & Munin Kulturinformation har utfört en dokumentation av Aspådammen/Kvarndammet och bedömt dess kulturhistoriska värde. Kvarndammet är belägen i Aspån, i Timrå kommun, Medelpad. Uppdraget genomfördes på beställning av Älv-design AB. Kunskapen om Kvarndammet och dess sammanhang har erhållits genom studier av skriftliga källor, arkiv som Historiska kartor samt inventering av de fysiska lämningarna i fält.

Kvarndammet anlades omkring 1691 för Övre Hammaren vid Lögdö bruk. Vid Övre hammaren producerades stångjärn. År 1782 inrättades i stället en manufaktursmedja som var tagen ur bruk 1818. Lämningarna efter Övre Hammaren var registrerade i KML, men då endast grunden efter smedjan. Området har nu utökats och omfattar även slagghav och södra delen av den stora fördämningsvallen. Den norra delen av vallen bedöms inte som fornlämning då den består av bergkross och sannolikt tillkommit på 1990-talet. Ännu en fördämningsvall, belägen vid Kvarndammets norra strand, har klassats som fornlämning. I området mellan Kvarndammet och kvarnbyggnaden längre nedströms har ytterligare lämningar registrerats. Inventeringsresultatet är infört i Riksantikvarieämbetets kulturmiljöregister, KML, och redovisas även i rapporten.

Kvarndammets stora fördämningsvall har i dag två dammkroppar av betong med utskov. Dammkropparna bibehåller vattennivån i dammen, men saknar i sig kulturhistoriskt värde. Den stora vattenspegeln Kvarndammet bedöms ha ett högt kulturhistoriskt värde tillsammans med intilliggande lämningar efter bl.a. hammarsmedjan/manufaktursmedjan. I dag är Kvarndammet den enda håll-/verksdamm som återstår vid Lögdö bruk. Försvinner dammen förloras förståelsen för den vattenkraft som drev vattenverken under den förindustriella tiden. Lögdö bruk är ett riksintresse för kulturmiljövården med därtill hörande restriktioner. De två södra delarna av Lögdö bruk är kommunala kulturresevat.

Fotona på framsidan visar, överst, del av Aspådammen/Kvarndammet mot söder. Den nedre bilden är mot norr där dammvallen är belägen (foto: Hugin&Munin).

Uppdraget

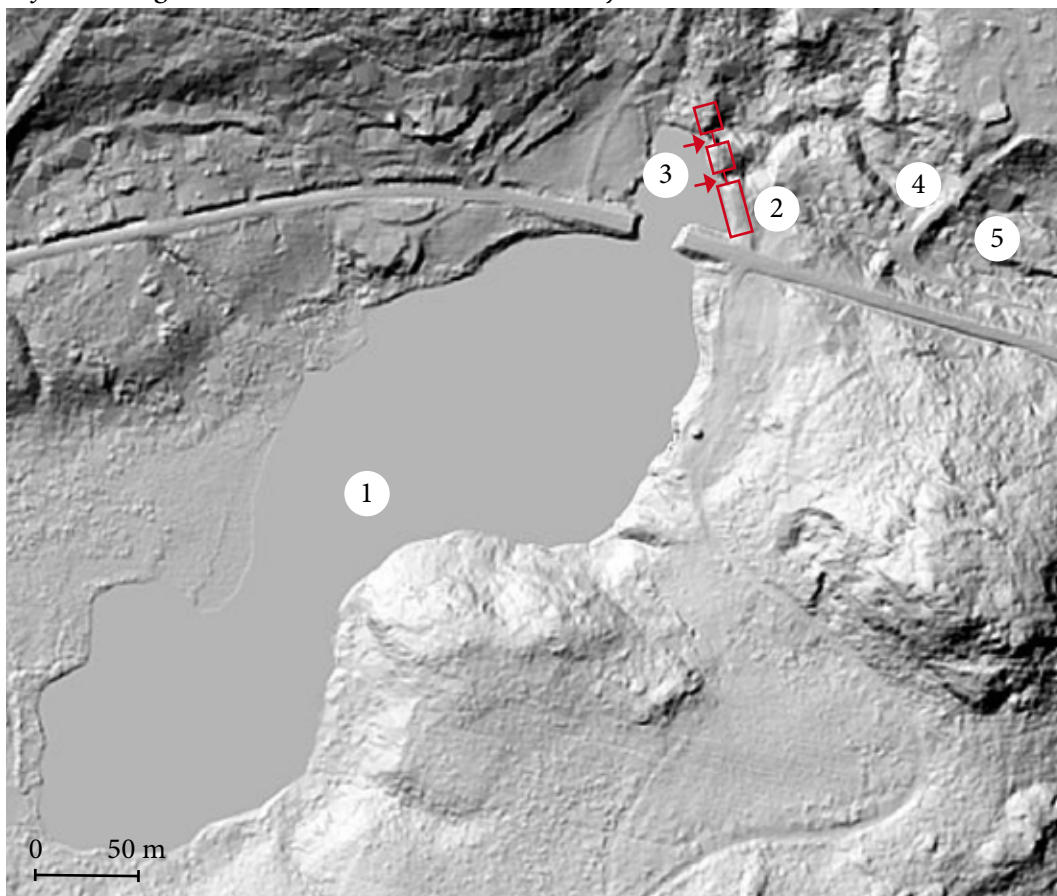


*Fördämningsvallen med två utskov.
(Foto: Hugin&Munin).*

UPPDRAGSBESKRIVNING

Hugin & Munin Kulturinformation har på uppdrag av Henrik Karlborg, Älvdesign AB, dokumenterat Aspådammen och bedömt dess kulturhistoriska värde. Dammen är belägen i Aspån i Timrå kommun i Medelpad i Västernorrlands län. Dess egentliga namn är Kvarndammet, vilket kommer att användas fortsättningsvis. Den ursprungliga dammvallen anlades omkring 1691 för Övre Hammaren, en stångjärnshammare vid Lögdö bruk. Nedströms finns ytterligare en dammvall till en kvarn, omnämnd 1771 och tillhörig Lögdö bruk.

På terrängkuggningskartan (Fornsök) framträder 1. Kvarndammet och den tredelade 2. fördämningsvallen med 3. två utskov. Nedströms syns 4. dammvallen till 5. kvarnen.



BAKGRUND

Uppdraget föranleds av att åtgärder planeras för att skapa fri konnektivitet för vattenanknutna organismer och därtill fria vandringsvägar för fisk. Projekteringen inför detta har utförts av Älv-design AB 2022, på uppdrag av Ljustorpsåns FVO. Kvarndammets fördämningsvall har två dammkroppar av betong, det i norr med en ej fungerande fisktrappa, det i söder i form av en reglerdamm. Nedströms finns ännu en dammvall, tillika vägbana, med två vägtrummor, även för dessa finns föreslagna åtgärder att genomföras på sikt.

Beträffande åtgärdandet av Kvarndammet har Älv-design AB tre förslag:

Alternativ 1. Att helt riva fördämningsvallen och därmed sänka dammen och återställa den naturligt meandrande vattendragsfåra som än i dag kan skönjas på flygfoto.

Alternativ 2. Tröskling med bibehållen vattenspegel, enligt kartan nedan. Norra utskovet behålls men ersätts av en nivåhållande och dämmande sektion. En fåra/inlöp anläggs på platsen för södra utskovet. Förslaget innebär att markägaren har fortsatt underhållsansvar.

Alternativ 3. Bibehållen damm med omlöp vid norra utskovet. Bedöms att ej vara kostnadseffektiv och att orsaka problem med så kallat lockvatten. Alternativet innebär att markägaren har fortsatt underhållsansvar (Älv-design AB, 2022).

Kartan utförd av Älv-design AB visar norra och södra utskovet samt alternativ 2.





Streckat område visar inventerat område (karta: Fornsök).

METOD OCH GENOMFÖRANDE

För att få ett grepp om Aspån och åldern på vattenverk med verksdammar har stor vikt lagts på att studera äldre kartor. Genomgång har gjorts av Lantmäteriets arkiv: Lantmäteristyrelsens, Lantmäterimyndigheternas och Rikets allmänna kartverks arkiv. Riksarkivets kartbestånd samt Brandförsäkringsverkets har också sökts igenom. Ekonomisk karta från 1966 har varit till hjälp, liksom aktuella fastighets- och terrängskuggningskartor.

För eventuella vattendomar kring Aspån har Mark- och Miljödomstolen vid Östersunds tingsrätt tillfrågats, men utan annat resultat än ett tillstånd för landsvägsbron 1992.

Text-, bild- och kartmaterial har letats på internet och i skriftliga källor.

Genomgång har gjorts av Riksantikvarieämbetets Kulturmiljöregister (KMR/Fornsök) som innehåller fornlämningar och kulturlämningar. Lämningar efter två vattenverk fanns registrerade: Övre Hammaren/smedjan bedömd som fornlämning (Fornsök L1935:7866) och nedström en kvarnbyggnad, klassad som övrig kulturhistorisk lämning (Fornsök L1935:150). Därutöver finns en trefaldighetskälla, plats för, (Fornsök L1935:6224). Även Skogsstyrelsens register Skogens pärlor har kontrollerats (Skogsstyrelsen.se).

De fastighets- och terrängskuggningskartor som använts är från Fornsök (tillstånd, raä).

Fältarbetet bestod i okulär inventering av området mellan Kvarndammet i väster och kvarnbyggnaden i öster. Terrängen var ställvis mycket svår och ibland omöjlig forcera på grund av mängder av vindfällda träd och tät vegetation. Fältarbetet resulterade i fler anläggningar och en ny beskrivning av L1935:7866, hammarruinen. I den mån det var möjligt fotograferades lämningarna, varefter de beskrevs och mättes in med handdator/gps.

Till sist registrerades lämningarna i kulturmiljöregistret, KMR. Vid den antikvariska bedömningen av lämningarna användes dessa begrepp:

Fornlämning. En fornlämning är skyddad enligt kulturmiljölagen KML (SFS 1988: 950).

Övrig kulturhistorisk lämning. Lämning med kulturhistoriskt värde som inte skyddas av KML eftersom den inte uppfyller kriterierna för fornlämning. Dock ska den som planerar eller utför ett arbete se till att skador på kulturmiljön undviks eller begränsas (Riksantikvarieämbetet).



Kartan (Fornsök) visar Aspåns lopp från Stor-Myckelsjön genom Lill-Myckelsjön, sjöarna Aspen och Sälgen och vidare till Kvarndammet och till sist Ljustorpsån. I Aspån låg förutom 1. Övre hammaren med Kvarndammet även 2. Nedre Hammaren. 3. Vid Ljustorpsån uppfördes bl.a. Lögdö bruks herrgård och vid Masugnsbäcken 4. masugnen och rostugnen.

ASPÅN OCH LÖGDÖ BRUK I LANDSKAPET

Aspån är 4 km lång och rinner från Stor-Myckelsjön genom Lill-Myckelsjön, sjöarna Aspen och Sälgen och vidare ut i Ljustorpsån (<https://viss.lansstyrelsen.se>). Åns fallhöjd är cirka 180 m, mätt från utloppet i Stor-Myckelsjön till Ljustorpsån. Enligt Fredrik Karlborg, Älv-design, visar Aspån inga spår på att ha rensats för flottning, däremot är den kraftigt rensad cirka 150 m nedströms Kvarndammet. En ”stötbotten” har också iakttagits vid Myckelsjön (muntlig uppgift). Aspån slingrar i huvudsak fram genom skogsmark, men ställvis finns smärre arealer uppodlad mark/öppen mark som i Aspen och vid Kvarndammet. Något större arealer finns vid Ribodarna samt vid utloppet i Ljustorpsån.



De öppna och brukade marker med bebyggelse som i dag syns vid Övre Hammaren, kvarnen och Nedre Hammaren har sin grund i Lögdö bruks verksamhet.

Brukets verksamhet har också dröjt sig kvar i landskapet med naturnamn. Kvarndammet är uppkallat efter kvarnen som drevs till slutet av 1940-talet. Byggnaden står kvar än i dag, om än något förfallen.

Vid Övre och Nedre Hammaren återfinns i dag Hammarhästhagen, Spikhammarbacken, Spikhammarmon och Smedjemon. Namnen speglar även övergången från stångjärnssmide (hammare) till manufaktursmide i form av spik.

Aspån nedanför Kvarndammet (foto Hugin&Munin).

Nulägesbeskrivning



Kvarndammet med landsvägsbron till höger i bild/i söder. Badbryggan till vänster ligger i anslutning till fritidshus. På fördämningsvallen som ansluter till landsvägen står ett bänkbord och en blomlåda.

1. Norra utskovet/fisktrappa.
 2. Södra utskovet/reglerdamm.
 3. Fördämningsvall av bergkross.
 4. Fördämningsvall av jord och sten.
- Foton: Hugin&Munin.



Norra utskovet, en fisktrappa, cirka 4 m bred.

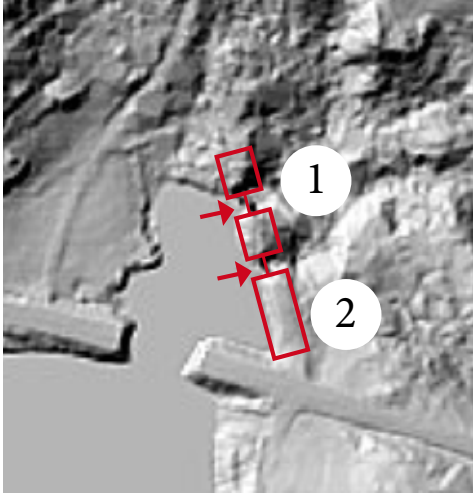


Södra utskovet, en reglerdamm, cirka 4 m bred.



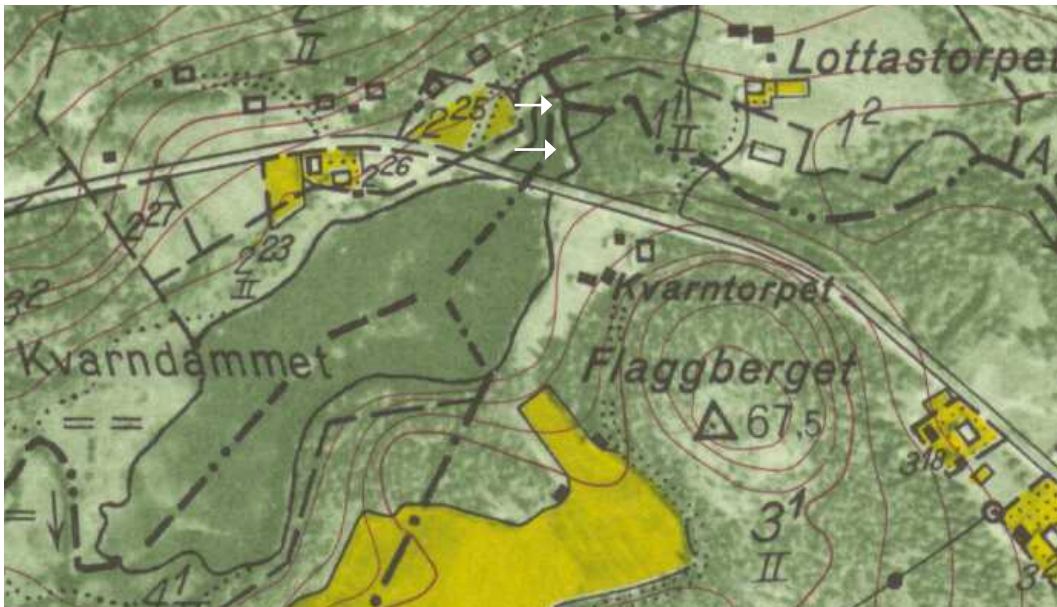
KVARNDAMMET

Kvarndammet är ett stort vattenmagasin som skapats med hjälp av en fördämningsvall. Kvarndammet är ca 450 m lång och 150 m bred som bredast. Fördämningsvallens totala längd är ca 60 m. Vallen är försedd med två dammkroppar av platsgjuten betong. Den norra dammkroppen utgörs av en fisktrappa, den södra av en reglerdamm, båda med ca 4 m breda utskov. Fördämningsvallens norra del, som ansluter till norra utskovet, är byggd av bergskross och ger ett sentida intryck. Fördämningsvallens södra del, som ansluter till södra utskovet, ger till stora delar ett äldre och mer bibehållet intryck.



1. Dammvallen vid norra utskovet är av bergskross. 2. Den södra delen av dammvallen.

En uppgift som Henrik Karlborg, Älv-design, erhållit, är att hålet i vallen för norra dammkroppen/fisktrappan togs upp någon gång 1990–2000. 1966 års ekonomiska karta, som har ett flygfoto till grund, visar dock att fördämningsvallens redan då hade två öppningar, se röda pilar på kartan nedan (Stavre 17H8g66).



1966 års ekonomiska karta visar två öppningar och utlopp för Aspån i fördämningsvallens.

KVARNEN MED DAMMVALL

Cirka 100 m nedströms Kvarndammet står en kvarnbyggnad i tre våningar. Väster om byggnaden finns en fördämningsvall som ursprungligen byggdes för en tullkvarn under Lögdö bruk. Numera rinner Aspån genom vallen i två vägtrummor.

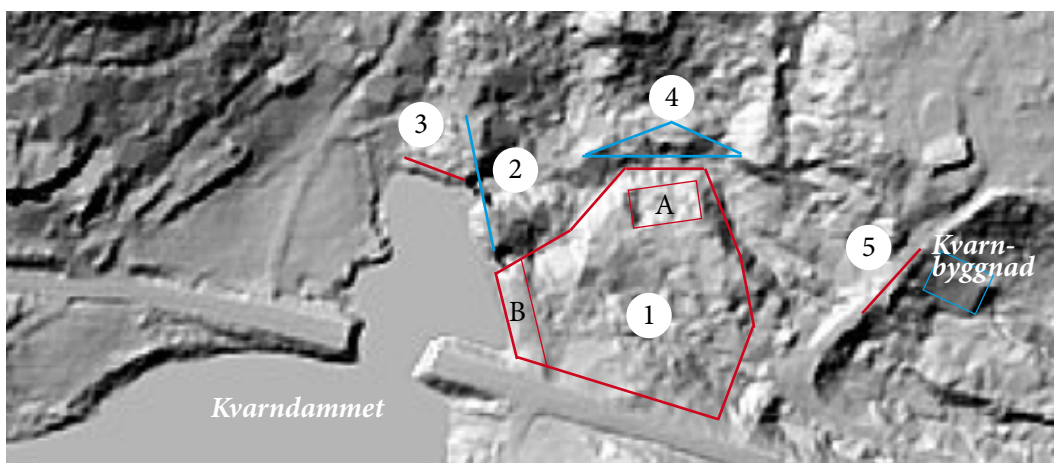


1. Kvarnbyggnaden.
2. Kvarnens dammvall, tillika vägbana, mot norr.
3. Aspån leds genom vallen i två vägtrummor.
4. Dammvallen mot söder.

Foton: Hugin&Munin.

Resultat av fältarbetet

För hela beskrivningarna, enligt vad som registrerats i Kulturmiljöregistret, se bilaga 1.



Registrerade lämningar – se löptande text nedan! (Karta: Fornsök).

1. HAMMAROMRÅDE, FORNSÖK L1935:7866

Hammarområde, ca 65x65 m, med två ingående lämningar: A. Grund efter smedjan, och B. Dammvall. Inom området finns även rikligt med slagg och kol.

Kommentar: lämningstyp ändrad från Hammarruin till Hammarområde.

Antikvarisk bedömning: fornlämning. Anlagt ca 1691, övergivet före 1818.

2. DAMMVALL, NYREGISTRERING

Dammvall, totalt ca 40 m l, 10–15 m br och 1,5–2 m h bestående av bergkross.

Antikvarisk bedömning: övrig kulturhistorisk lämning.

3. DAMMVALL, NYREGISTRERING

Dammvall ca 18 m l, 6–7 m br och 0,2–0,4 m h.

Antikvarisk bedömning: fornlämning. Anlagd ca 1691. Kartlagd 1782.

4. SMÅINDUSTRIOMRÅDE, NYREGISTRERING

Område med fundament av kilad sten, natursten och av cement. De senare har utgjort stöd till en vattentub in till kvarnen och sannolikt även de av sten.

Antikvarisk bedömning: övrig kulturhistorisk lämning.

5. DAMMVALL, NYREGISTRERING

Dammvall, ca 20 m l, 8 m br och 1,5–3 m h. Vallen består av jord, sten och tuktad sten.

Antikvarisk bedömning: fornlämning. Dammvall och kvarn finns med på karta 1782.

Fortsättningen i söder rymmer två vägtrummor och bedöms till stora delar vara sentida.



1. Bilad stock nedanför grunden efter smedjan. Ingår i Hammarområdet.

2. Del av dammvall vid kvarnbyggnaden. Kilad sten i fyra varv.

3. Cementfundament för vattentub. Ingår i Småindustriområdet.

4. Dammvall som ingår i Hammarområdet. Samtliga foton Hugi&Munin.



Lögdö bruk 1699.

Geometrisk avritning 1699 (Riksarkivet) visar byskogarna kring Lögdö bruk samt C, brukets egen skog, som sträcker sig från kusten och upp längs Aspån.

Vid Aspånåns utlopp ur Stor-Myckelsjön syns en 1. "Håll-dam". Ännu en hålldamm syns vid 2. Stensträsket varifrån Stenbitbäcken rinner ner i Aspån. Hålldammarna tillförde nödvändig vattenkraft till 3. Övre och Nedre Hammaren i Aspån.
4. Hyttan med masugn och rostugn låg vid Snögdån/Masugnsbäcken.
5. Lögdö herrgård låg då på en udde i Lögdöfjärden, som stod i förbindelse med havet.

Historiskt sammanhang

Det var vid järnbruk som Lögdö bruk Sveriges en gång viktigaste exportvara stångjärn producerades. På 1640-talet låg exporten på cirka 11 000 ton per år – hundra år senare var siffran i medeltal 40 000 ton årligen. Sverige stod då för merparten av Englands import (jernkontoret.se). De stora vallonbruken i Uppland som anlagts på 1600-talet konsumerade stora mängder träkol – bränslet till hyttor och smedjor – och konkurrensen om skogen hårdnade. Kronan/staten gynnade etableringen av järnbruk och delade ut s.k. allmänningar eller rekognitions-skogar för etableringar längs Norrlandskusten (Svensk 1988). Träkolet producerades i kolmilor runt bruken och fraktades i s.k. kolryssar till verksbyggnaderna. I norr fanns också lämpliga åar att dämna för vattenkraft till hytta och smedjor. Tjänlig järnmalm fanns dock inte lokalt varför den skeppades upp, bland annat från Utö gruvor i Stockholms skärgård.



Järnstämpel för Lögdö,
Lagfors och Sulå bruk.

LÖGDÖ BRUK

Den 11 juli 1685 gav Bergskollegium häradshövding Erik Teet tillstånd att anlägga ett järnbruk med en masugn och en stångjärnshammare på sin gård Lögdö (Lamm 1944). Bergskollegium beskrev förutsättningarna enligt följande:

”skougen deromkringh ähr så vidlöfftigh och ymbnigh at åboerne dersammastädes önska igenom sådanne verckz inrättande fåå giöra sig nytta af denn samma, somm elliest skulle vara för dem fruchlöös, strömmen i hvilcken han täncker samme värck at inrätta, ähr till vatttnfall och hålldams bebyggande mycket beqväm, och elliest när deromkringh tillförende inga bruk opsatte eller någre ågor der intill så när belägne att igenom opdämbningh eller på annat sätt någon kan denn ringeste skade tillfogas” (wiki.vallon.se).

Lögdö bruk blev Medelpads andra järnbruk, det första var Galtström 1673. I masugnen reducerades järnmalmen till tackjärn som sedan bearbetades till stångjärn, smidbart järn i långa stänger, i hammarsmedjan. År 1878 upphörde tackjärnstillverkningen och 1881 lades driften ner. Järnproduktionen flyttades till Sunds bruk (Lamm 1944, Norberg 1960).

NEDRE OCH ÖVRE HAMMAREN – TVÅ STÅNGJÄRNSHAMRAR

Nedre Hammaren byggdes 1685, cirka 1 km uppströms Aspåns utlopp i Ljustorpsån. Övre Hammaren anlades 1691, men bruksägarna hade inte ansökt om tillstånd hos Bergskollegium, varför de fick böta och sätta hammaren i ”arrest”. Tillstånd utfärdades 1695. År 1741 flyttades privilegierna från Övre Hammaren till det nyanlagda Lagfors bruk och 1795 flyttades stångjärnsmidet även från Nedre Hammaren till Sulå bruk, anlagt det året. Lagfors låg norr om Lögdö bruk, Sulå väster om och tillsammans bildade de Lögdöverken. 1789 upphörde produktionen av stångjärn vid Lögdö bruk (Nyberg 1950 och Norberg 1960).



Mästersmeden Björn vid spikhammaren på
Lögdö bruk, odaterad bild (Nyberg 1950).

HAMRARNÄ BLEV MANUFAKTURSMEDJOR

De två hammarsmedjorna övergick till manufaktursmide. Manufakturverket vid Övre Hammaren var under byggnation 1782 och utrustades med en knipp- och en plåthammare, den senare ersattes snart av en spikhammare. Nedre Hammaren fick tillstånd för en knipphammare och två/tre spikhamrar. Något manufaktursmide redovisas inte förrän 1819 (Norberg 1960). Sannolikt var smedjan vid Övre Hammaren nedlagd då. Ett lagfartsprotokoll daterat 1818 (22-häs-1845) redovisar endast en ”Spik- och Knipphammar”. Likadant var det 1840. Denna

manufaktursmedja brann ner våren 1850, men återuppbyggdes under hösten (Lamm 1944). Manufaktursmedjas placering framgår av en karta 1858, se sidan 16: en ”Spik- och Knipphammar” redovisas på platsen för Nedre Hammaren. Vid Övre Hammaren fanns då endast kvarnen kvar (Geometrisk avmätning Ljustorps pastorat 1858). Spiksmidet vid Lögdö bruk fortsatte i begränsad omfattning fram till 1895 (Lamm 1944).



Lögdö bruk 1773.

Kartan visar Lögdö bruk 1773. Bruksbebyggelsen låg ängs Aspån, Ljustorpsån och Snögdån, senare benämnd Masugnsbäcken. Lögdösjön stod i förbindelse med Krängersfjärden (Lögdö bruk 1773, akt 22-häs-28).

1. Övre Hammaren drevs av vatten från Kvarndammet via en ränna. Både ränna, dammvall, smedja och kolhus syns på kartan. Övre Hammaren anlades som stångjärnssmedja och blev ett manufakturverk med knipp- och plåthamrar 1741.
2. År 1773 producerade Nedre Hammaren fortfarande stångjärn, men 1789 upphörde produktionen.
3. Herrgården m. fl. byggnader, däribland kyrka och herrgård.
4. Hyttan med masugn och rostugn vid Masugnsbäcken.

På kartan redovisas även åker, äng och hus som de anställda förfogade över. Vid Övre Hammaren fanns bostäder för två mästersvenner, en änka, en dagsverkskarl, två mästersmeder och två smedsdrängar. I området finns även i dag bebyggelse och öppen mark. Söder om Aspån, vid det som i dag benämns Kvarntorpet, hade två mästersvenner, en änka och en dagsverkskarl sina bostäder.



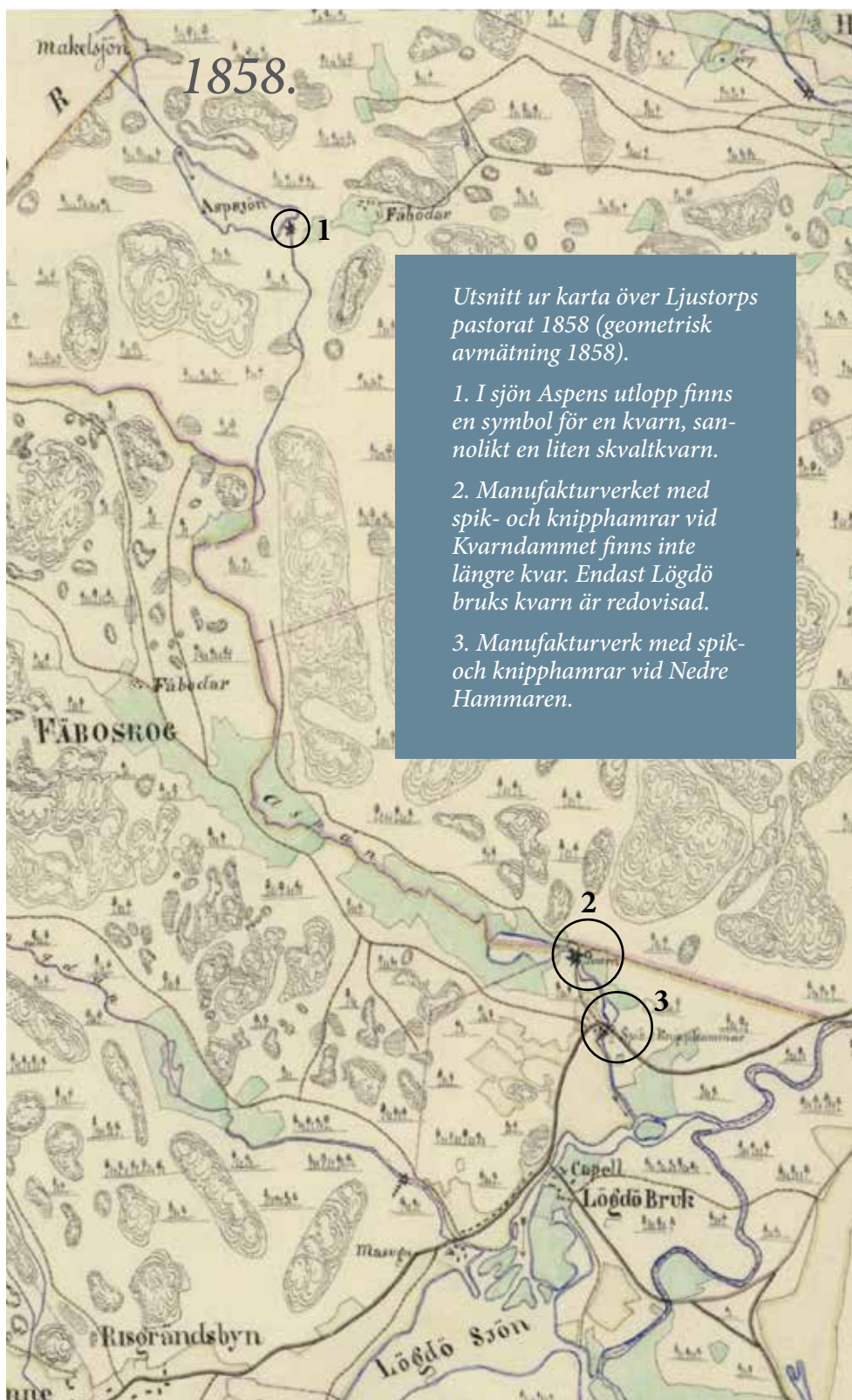
Övre och Nedre Hammaren 1782 (Brandförsäkring Volym 1, 1782/1784):

- | | |
|---|--|
| 1. Dammvall med utskov för rännan till "Öfra Hammarens" vattenhjul. | 3. Tullkvarnen med egen verksdamm i Aspån och ränna till vattenhjulet. |
| 2. "Öfra Hammaren med "Kohl Hus". | 4. Dammvallen vid "Nedra Hammaren". |



Karta till brandförsäkring 1889 (Volym 363, 28 901-28 950).

- (A) Övre Hammaren finns inte längre kvar.
 (B) Mjölkvvarnen med dammvall och vattenfåra genom byggnaden. Notera att dammvallen inte längre sträcker sig över Aspån.
 (C) Manufakturmedja, f. d. Nedre Hammaren.





Ovan till vänster den bevarade kvarnbyggnaden med spår efter en vattentub. Tuben var in-grävd i dammvallen och vidare in i byggnaden, se den runda ringen. (Foto: Hugin&Munin).



Fotot ovan visar ett överfallshjul till Växbo kvarn i Trolldalen, Hälsingland. Ovanför vattenhjulet skymtar rännan som förde vattnet ner på hjulet. Även hamrarna drevs av högt överfall och krävde därför inte så mycket vatten (Norberg 1960).

(Foto: Digitalt museum, Hälsinglands museum CC BY-NC).

TULLKVARNEN

År 1771 skrev Abraham Hülphers att "En tullqvarn är ock upbygd i Aspån" (Norberg 1960). En tullkvarn var en skattlagd kvarn. Tullkvarnen tillhörde Lögdö bruk och framträder på en karta till en brandförsäkring 1782 – se sidan 15. I besiktningsinstrumentet står att den "inom 12 år" ombyggda tullkvarnen var uppförd i tre våningar, av vilka de båda undre på längden var delade i hjul- och kvarnhus. Kvarnen hade tre par stenar och dammen var 66 alnar (ca 40 m egen anm.) lång. År 1839–1840 förnyades kvarnhuset som då var i två våningar (Lamm 1944).

I en avsöndringsakt från 1865 (22-häs-1845), med lagfartsprotokoll daterat 1818 står att den skattlagda tullkvarnen då (1818) hade tre par stenar. Av samma akt med lagfartsprotokoll från 1870, framgår att Lögdö bruk då sålt kvarnen. Köparen var Sunds AB som också kom att överta Lögdö bruk. I den brandförsäkring bolaget tecknade 1889 finns kvarnen med på tillhörande karta, se sidan 15, men tas inte upp i värderingsinstrumentet. Kartan till brandförsäkringen visar att kvarnen får vatten via en separat liten fåra och inte direkt från Aspån som tidigare. Vattnet leds genom vallen och byggnaden och sedan ut i Aspån. Sannolikt visar det att vattnet leddes in genom en vattentub och kvarnen drevs av en vattenturbin. De tidiga vattenturbinerna användes, precis som vattenhjulen, för direkt drift av maskiner (Tekniska museet). I Sunds AB:s försäkring från 1919 beskrivs också kvarnen vara *en vattenkvarn* byggd av trä och med spåntak. Omkring sekelskiftet 1900 fick vattenturbinen ett nytt användningsområde, att driva generatorer för att alstra elektricitet. Enligt kulturmiljöregistret (Fornsök L1935:150) drevs kvarnen till 1940-talets slut.

HÅLLDAMMAR OCH VERKSDAMMAR

Enligt Abraham Hülphers 1771 fanns det i Aspån sju dammar som underhölls för vattenverken (Lamm 1944). På kartan över Lögdö bruk 1699 (se sidan 12) är två hålldammar/regleringsdammar markerade. Den ena ligger i Aspån i utloppet av Stor-Myckelsön, den andra i Stenbitbäcken som rinner ner i Aspån.

Kvarndammet var så stor att den förmodligen fungerade både som håll- och verksdamm för Övre Hammaren/manufaktursmedjan och hålldamm för kvarnen. Tullkvarnen hade i början egen verksdamm i Aspån. År 1889 leds i stället vattnet genom dammvallen och kvarn och vidare ut i en separat fåra. Det tyder på att kvarnen drevs med en vattenturbin.

Verksdammar fanns även för Nedre Hammaren/manufaktursmedjan vid Aspån samt för hyttan med mas- och rostugn vid Masugnsbäcken. Dammarna finns inte längre kvar.



Karta till brandförsäkring 1889 (Volym 363, 28 901-28 950). Nr 13 är mjölkvarnen där vattnet leds i en separat fåra genom byggnaden och vidare ut i Aspån. Vattenfåran är än i dag synlig i landskapet. Nedströms syns manufaktursmedjans damm.

DAMMARNAS SKAR

De historiska källorna berättar att dammarna skar flera gånger. Den 7 november 1700 var Aspån så vattenfylld att den skar ut hålldammen, förstörde båda hammardammarna och spolade bort såväl Nedre Hammaren som kvarnen. Den övre hammardammen var då nyreparerad och hammaren i gång. Nästa översvämning orsakades av ett långvarigt regn som den 22 december 1706 spolade bort ena smedjan (okänt vilken) och förstörde den andra. Dessutom skars flera bro- och dammbyggnader bort. År 1735 uppfördes två nya hålldammar för de båda hamrarna. En ny hålldamm av timmer, 120 alnar lång och tre alnar hög, byggdes 1781, sannolikt för Nedre Hammaren. Året därpå, 1782, byggdes en ny hålldamm även för Övre Hammaren (Norberg 1960).

Utpekad kulturmiljö



Plagemans teckning av Lögdö bruk med bl.a. kyrka och herrgård på 1840-talet (Lamm 1944).

RIKSINTRESSEOMRÅDET LÖGDÖ BRUK

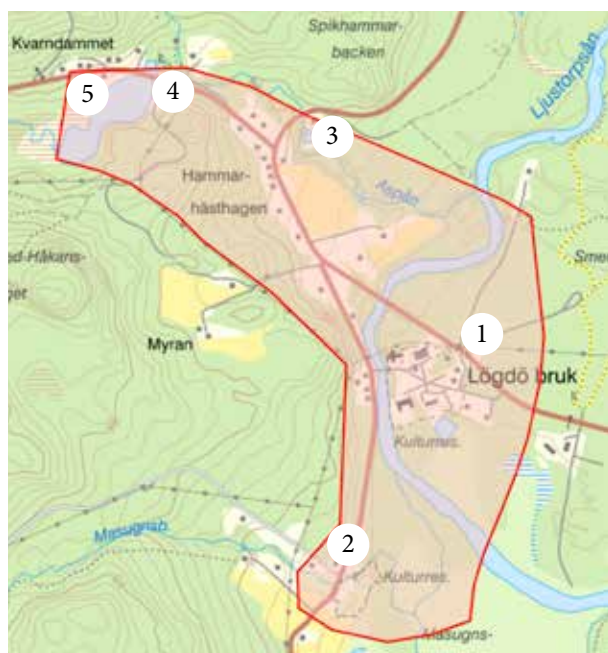
Sedan 1996 är Lögdö bruk ett Riksintresseområde för kulturmiljövården (miljöbalken 3:6) – se området på karta nedan! Där ingår 1. kvarvarande bebyggelse, däribland herrgård och kyrka (L1935:308) belägen vid Ljustorpsån. 2. Lämningarna efter hyttan/masugnen och rostugnen (L1935:6634) vid Masugnsbäcken. 3. Nedre Hammaren (L1935:151), 4. Övre Hammaren (L1935:7866) och 5. Kvarndammet vid Aspån. Riksintresset överlagras också av riksintressen för naturvård och friluftsliv

I riksintressets värde lyfter länsstyrelsen fram (Länsstyrelsen Västernorrland 2015):

”En tydlig bruksmiljö tack vare den stora omfattningen av bevarade byggnader och lämningar lokaliserade kring områdets vattenleder.”

KULTURRESERVATET LÖGDÖ BRUK

2004 bildade Timrå kommun kulturreservatet Lögdö bruk som ligger helt inom riksintresseområdet. Reservatet består av bruksmiljön med de bevarade byggnaderna och lämningarna efter hyttan med masugn och rostugn. Den kulturhistoriska miljön framhålls som viktig då den är bärare av den lokala historien Timrås identitet. (Timrå kommun 2018).



Kartan visar Riksintresseområdet Lögdö bruk (Sveriges länskarta, ext-geoportal.lansstyrelsen).

Timrå kommuns kulturreservat Lögdö bruk består av bruksbebyggelsen vid siffra 1 samt 2. hyttruinen.

3. Nedre Hammaren
4. Övre Hammaren
5. Kvarndammet

Kulturhistoriskt värde

DAMMAR SOM FORNLÄMNING

Kulturmiljöer och lämningar vid vatten har under senare år haft ett särskilt fokus på grund av alla vattenvårdsåtgärder som genomförs till följd av flottningens framfart. För bedömning av dammar som fornlämning har Riksantikvarieämbetet följande riktlinjer:

Åldersrekvisitet är uppfyllt: De bruk som lämningen utgör spår efter och när de har upphört att vara allmänt förekommande. Bedömningen är inte beroende av om lämningen tillkommit före 1850.

Bruksrekvisitet är uppfyllt: lämningen har tillkommit i samband med verksamheter, sedvänjor, tekniker eller metoder som inte längre är allmänt förekommande.

Övergivenhetsrekvisitet är uppfyllt: lämningen har varaktigt upphört att användas för den eller de verksamheter den från början varit avsedd.

Ställningstagandet att de är övergivna gäller alltså även om dammarna fortfarande dämmer och de av olika skäl över tid har vårdats/underhållits. Fornlämningsskyddet behöver inte omfatta hela dammen. Det kan finnas yngre delar som inte omfattas. Hela kulturmiljön med dammen omfattas av MB (Riksantikvarieämbetet 2021).

RIKTLINJER FÖR RIKSINTRESSEN

Lögdö bruk är ett riksintresse. I Kulturmiljövårdens riksintressen 2014 står följande:

”Kulturmiljövårdens riksintressen utgörs av kulturhistoriska landskap – kulturmiljöer. Dessa ska sammantaget ge en generell bild av samhällets kulturhistoriska utveckling – så som den återspeglas i landskapet, med regionala variationer och särdrag. De riksintressanta kulturmiljöerna skiljer sig också åt genom att de tål olika former av förändringsåtgärder och i olika stor utsträckning, men gemensamt är att de kulturhistoriska värdena ska vara vägledande för utvecklingen.

Riksintressen för kulturmiljövården ska skyddas mot påtaglig skada. Det är de värden som legat till grund för utpekandet som ska skyddas från att påtagligt skadas. En åtgärd som berör ett riksintresse måste utformas så att den inte medför påtaglig skada på riksintresset för att vara tillåtlig” (Riksantikvarieämbetet 2014).

RIKSINTRESSET LÖGDÖ BRUKS VÄRDEN

I riksintressebeskrivningen för Lögdö bruk formulerar länsstyrelsen dess värden och här citeras delar av dessa:

”En tydlig bruksmiljö tack vare den stora omfattningen av bevarade byggnader och lämningar lokaliserade kring området vattenleder. Riksintresset Lögdö bruk är en kulturmiljö som berättar om järnbruksepoken, den första mer betydande industriella utvecklingen i länet. Det är en kulturmiljö som genom den bevarade bruksbebyggelsen med olika funktioner tillsammans med vattenlederna och platsnamn berättar om hur ett järnbruk kunde vara organiserat under 1700- och 1800-talen.

Vattnet betydde mycket för lokaliseringen av Lögdö bruk och framför allt för placeringen av verksbyggnaderna. En karta från 1700-talet visar att den övergripande strukturen med bebyggelsens gruppering kring de olika vattenlederna och vägnätet i stort sett ser likadant

ut idag. Utmärkande för bruket var att produktionsverksamheten inte var koncentrerad till en plats. De olika produktionsenheterna för järnhanteringen låg åtskilda från varandra vid två mindre vattendrag. Masugnen vid Masugnsbäcken söderut från herrgården och stånghammaren vid Aspån norrut.

De kvarvarande spåren från verksbyggnaderna och vattensystemet ger en bild av hur produktionen var organiserad trots att den största delen av bebyggelsen inte finns kvar. En extra hjälp för förståelsen får vi också genom hur olika delar av området har namngetts under historien. Exempel på det är Spikhammarbacken, Spikhammarmon (...) och Kvarndammen.” (Länsstyrelsen Västernorrland 2015).

ATT VÄRDERA KULTURHISTORISKA MILJÖER VID VATTEN

Riktlinjer finns för bedömning av anläggningars kulturhistoriska värde. ”Kulturhistoriskt värde består i de möjligheter materiella och immateriella företeelser kan ge vad gäller att inhämta och förmedla kunskaper om och förståelse av olika skeenden och sammanhang – samt därigenom människors livsvillkor i skilda tider, inklusive de förhållanden som råder idag. Enkelt uttryckt kan sägas att ju bättre en företeelse bidrar till möjligheterna att utvinna och kommunicera en bredd av kulturhistorisk kunskap – desto högre är dess kulturhistoriska värde” (Riksantikvarieämbetet 2014, 2015).

För att formulera ett kulturhistoriskt värde bedöms följande:

- Kulturhistoriskt sammanhang
- Kulturmiljön som helhet
- Bevarandegrad
- Tydlighet/läsbarhet
- Tillgänglighet.

Beroende på hur högt det kulturhistoriska värdet är och hur känslig miljön är för åtgärder föreligger principskissen nedan (Riksantikvarieämbetet 2019).

Mycket högt kulturhistoriskt värde	Särskild anpassning av åtgärder	Långtgående anpassning av åtgärder	Mycket långtgående anpassning av åtgärder	Inga åtgärder eller extrem anpassning av åtgärder
Högt kulturhistoriskt värde	Anpassning av åtgärder	Särskild anpassning av åtgärder	Långtgående anpassning av åtgärder	Mycket långtgående anpassning av åtgärder
Kulturhistoriskt värde	Viss anpassning av åtgärder	Anpassning av åtgärder	Särskild anpassning av åtgärder	Långtgående anpassning av åtgärder
Visst kulturhistoriskt värde	Ingen eller obetydlig anpassning av åtgärder	Viss anpassning av åtgärder	Anpassning av åtgärder	Särskild anpassning av åtgärder
	Låg känslighet	Känslighet	Hög känslighet	Mycket hög känslighet

KVARNDAMMETS KULTURHISTORISKA VÄRDE

Kvarndammet är i dag Lögdö bruks enda kvarvarande damm. Vattenspeglarna är cirka 450x150 m stor och sätter en prägel i landskapet. Kvarndammet var en förutsättning för att kunna driva Nedre Hammaren och även kvarnen. Kvarndammet är också en förutsättning för förståelsen av hur Aspån nyttades för att producera vattenkraft till Lögdö bruks vattenverk. Den öppna marken med bebyggelse vid Kvarndammet har sitt ursprung som äng, åker och bostadshus för de som arbetade vid smedjan och kvarnen.

På fördämningsvallens södra del, som ansluter till landsvägen i söder, finns en rastplatsmiljö med bänkbord. En smal gångväg av okänd ålder löper därifrån och ner till kvarnens dammvall, parallellt med landsvägen och hammarområdet. Hammarområdet har tät växtlighet med träd och sly, vilket försämrar upplevelsevärdet.

Bevarandegrad: Hög.

Tydlighet: Hög.

Tillgänglighet: Hög.

Omgivande kulturhistoriska värden: hammarområde, kvarnbyggnad med dammvall.

RESULTAT

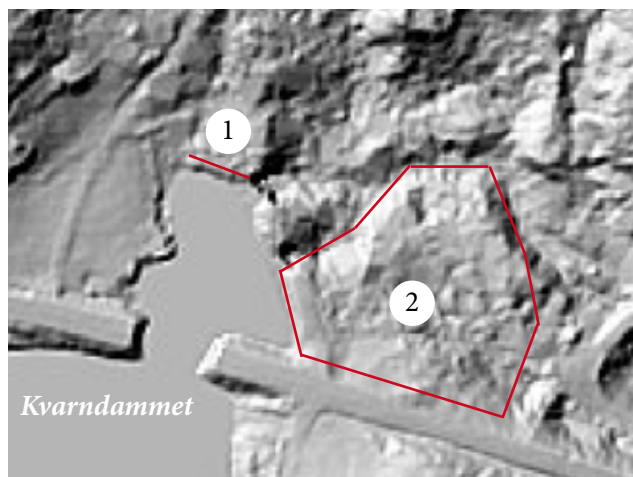
Det sammanvägda kulturhistoriska värdet bedöms: Högt.

Av de åtgärder Älv-design AB redovisas föreslås:

Alternativ 2, att Kvarndammets vattenspegel bevaras.

SÄRSKILDA HÄNSYN FÖR FORNLÄMNINGARNA

Vid genomförandet vidtas åtgärder för att skydda fornlämningarna från skada och erosion. Fornlämningarna utgörs av 1. *Fördämningsvallen* längs Kvarndammets norra strand och 2. *Hammarområdet* där den södra delen av den stora fördämningsvallen ingår. Se kartan nedan. För Hammarområdets exakta utsträckning hänvisas till Forsök L1935:7866.



ÖVRIGT

Som komplement till förståelsen av miljön placeras en informationsskylt vid rastplatsen. Kartan till brandförsäkringen 1782 ger en tydlig bild av Kvarndammets sammanhang och besökare behöver nödvändigtvis inte gå i hammarområdet. Skylten berättar även om de åtgärder som gjorts för att förbättra Aspåns konnektivitet och förutsättningar för fiske.

Källförteckning

ARKIV

Brandförsäkringsverkets byggnadsvärderingar och kartor:

<http://cfnonline.se/sv/soksidor/sok-byggnadsvarderingar-och-kartor/?hide=1>

Centrum för Näringslivshistoria:

Brandförsäkringsverkets historiska handlingar rörande Lögdö bruk:

Volym 1 (1782/1784).

Volym 363 (1889) 28 901-28 950.

Volym 831 (1919) 51 801-51 850.

Lantmäteriet:

Rikets allmänna kartverk (RAK): Ekonomisk karta 1966 Stavre 17H8g66.

Lantmäterimyndigheternas arkiv (REG): Lögdö bruk 1773 delning, 22-häs-28.

Lögdö bruk avsöndring 1865, 22-häs-1845.

Lantmäteristyrelsens arkiv (LMS): Geometrisk avmätning Ljustorps pastorat 1858.

Riksarkivet, Kartor och ritningar utan känd provinens:

”Geometrisk afriktning öfver byskogarne kring Lögdö bruk belägne uthi Medellpad och Liustorp sochn /Hässjö, Ljustorps och Timrå socknar/ efter general majorens och landshöfdingens ... Axell von Schaars ordre af d. 3 julij år 1699. Samma år affattadt af Nills Spohle”. <https://sok.riksarkivet.se/arkiv/Ga71fy0HjA18Nkaawp5gV7>.

ÖVRIGA DIGITALA KÄLLOR

Jernkontoret: <https://www.jernkontoret.se/sv/stalindustrin/stalindustrins-historia>.

Länsstyrelserna: Karta: <https://ext-geoportal.lansstyrelsen.se/standard/?appid=7b933d2ea9084c4dab4bfe38dd87f7ec>

Riksantikvarieämbetet: <https://www.raa.se/lagar-och-stod/kulturmiljolagen-kml/>).

Skogsstyrelsen. se, Skogens pärlor.

Tekniska museet: <https://www.tekniskamuseet.se/lar-dig-mer/100-innovationer/vattenkraft/>

Umeå universitetsbibliotek. Samlingar til en beskrifning öfwer Norrland. Af Abrah: [5-6:]

Abrah. Abr:sson Hülphers. Första samlingen, Om Medelpad, 1771.

<https://digital.ub.umu.se/node/784151/metadata?preview=784151%2F137%2Fsimple%2F0>.

VISS, vatteninformationssystem i Sverige:

<https://viss.lansstyrelsen.se/Waters.aspx?waterMSCD=WA65932357>.

Wikipedia: <http://wiki.vallon.se/wiki/index.php?title=L%C3%B6gd%C3%B6>.

TRYCKTA KÄLLOR

Lamm, Carl Johan. C.J.F. Plagemanns resor i Norrland, Dalarna och Västmanland samt på Gotland åren 1833–1856. Band 1. Text och plancher. Lund 1944.

Norberg, Petrus. Medelpads nedlagda järnbruk. Särtryck ur Blad för Bergshanteringens vänner, häfte 3, 1959. Uppsala 1960.

Nyberg, Vallis, 1950. Gamla järnbruk i Medelpad. Sundsvall 1950.

Svensk, Rune. Inte bara skog – industrins historia i Medelpad. Sundsvall 1988.

RAPPORTER

Kultur & Teknik. Skötselplan för Lögdö bruks kulturresevat, 2005.

Länsstyrelsen Västernorrland. Lögdö bruk värdebeskrivning, 2015.

Länsstyrelsen Västernorrland. Rapport nr 2012:14. Kulturlämningar vid vatten, ett GIS-baserat kunskapsunderlag, 2012.

Riksantikvarieämbetet. Plattform Kulturhistorisk värdering och urval 2015.

Riksantikvarieämbetet. Kulturmiljövårdens riksintressen enligt 3 kap. 6 § miljöbalken, 2014.

Riksantikvarieämbetet. Kulturmiljöers känslighet. Metod för att bedöma kulturmiljöers känslighet i samband med vattenvårdsåtgärder som innebär fysiska miljöanpassningar vid sjöar och vattendrag, 2019.

Riksantikvarieämbetet. Dammar som fornlämning, 2021.

Timrå kommun Översiktsplan 2035. Utveckling vid kust och sjöar. Antagandehandling 2018-09-21.

Älv-design AB. Projektering för konnektivetslösningar vid Aspådammen och vägtrumma i Aspån, 2022.