



STAGES
INTERNATIONAL
UNFOLDING THE LIVING MAP OF LIFE

Terri O'Fallon, PhD & Kim Barta, MA

STAGES Matrix Vejviseren

En nutidig model for udviklingsperspektiver





Introduktion	1
Grundlaget for STAGES Matrixen	4
Udviklingsstadier: En forskningstradition	5
Bevidsthedens DNA	6
STAGES Matrixen & de tre spørgsmål	7
Elementerne i STAGES Matrixen	8
STAGES Matrixens unikke særpræg.....	11
STAGES Matrix Stadie Beskrivelser.....	12
Gentagne mønstre i livets Lag	13
Definition af objekterne i det Konkrete Lag	14
Konkrete STADIER.....	15
Definition af objekterne i det Subtile Lag	16
Subtile STADIER	17
Definition af objekterne i det MetaBevidste Lag	18
MetaBevidste STADIER	19
Hvad bliver det næste: En spekulation	20

© 2018-2021 by STAGES International. All rights reserved. No part of this document may be reproduced or transmitted in any form or by any means, electronic, mechanical, photocopying, recording, or otherwise, without prior written permission of STAGES International



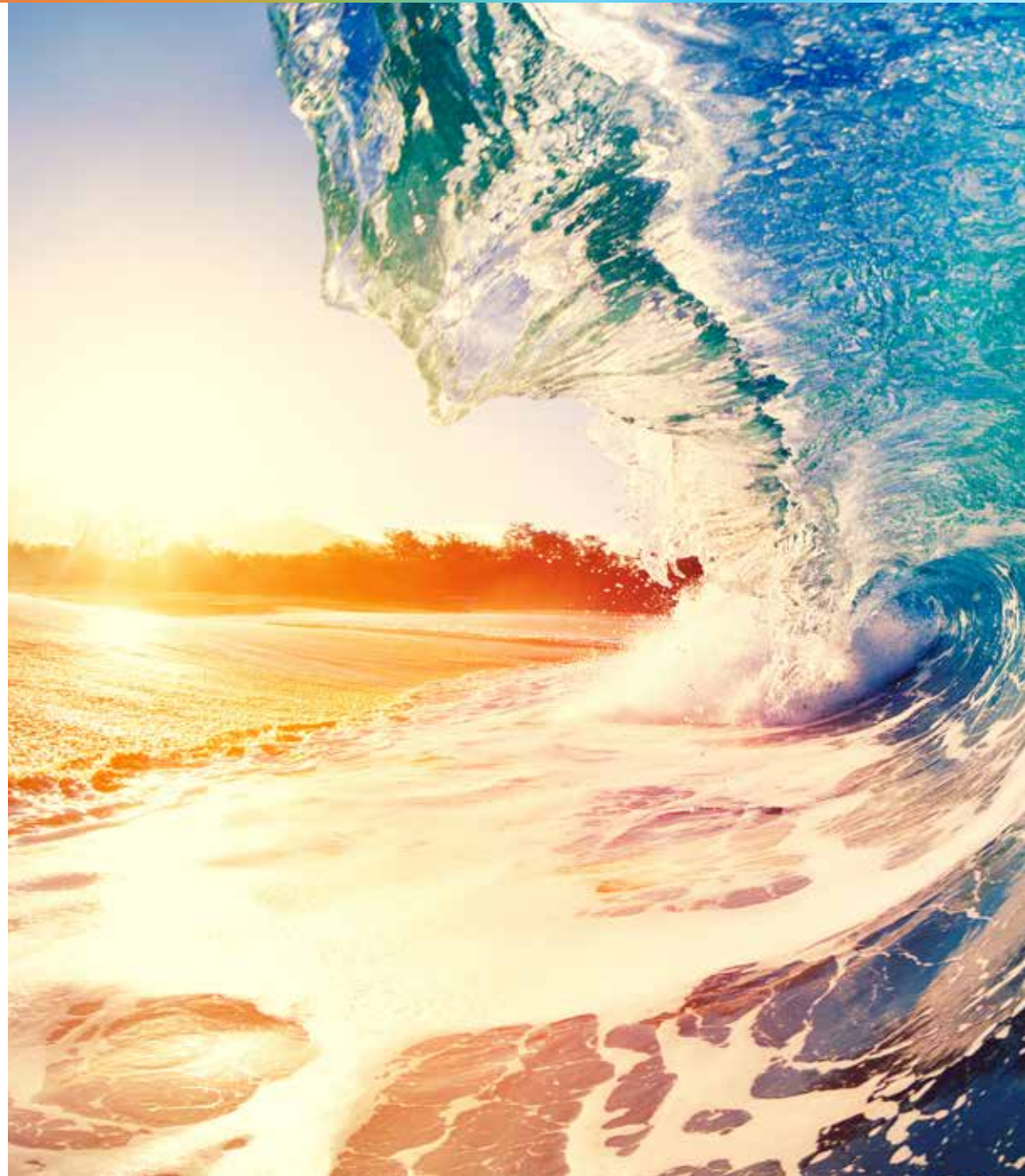
Introduktion

Vi anerkender alle, at babyer vokser op, når vi ser de åbenlyse forandringer i dem gennem tiden. De bliver højere og tungere. Pludren bliver til tale. De lærer at læse og skrive. Ofte ser vi dog ikke vores fortsatte vækst som voksne. Egenskaberne ved børns udvikling er let genkendelige. Men hvad er egenskaber for voksen udvikling? Hvordan kan vi vide, når vi vokser og ændrer os som voksne. Og hvad sker der, når der er traumer som barn? Hvordan påvirker det voksenlivets udvikling?

STAGES Matrixen er en fremstilling af de meget forskellige egenskaber, der sammensætter udviklingsstadierne gennem hele vores levetid. Disse stadier er blevet kortlagt gennem grundige undersøgelser og forskning i løbet af de sidste ti år. Dette hæfte beskriver dem, herunder de ting, der kan gå galt undervejs, og hvordan det skaber skygge, som også har et udviklingsstadie. Hvordan kan du vide, hvilket stadie din skygge er på?

Når du går gennem beskrivelserne af STAGES Matrix, så tænk over, hvordan de forskellige egenskaber passer på dig, eller om du genkender disses adfærd og kvaliteter i andre.

Følgende er en forklaring af STAGES Matrixen fra det tidligste 1.0 op til det seneste 6.5. Det er vigtigt at bemærke, at et STADIE ikke er bedre end et andet, og at hvert STADIE er en del af normal menneskelig udvikling. Formålet med dette arbejde er at definere STADIERNE og derefter gennem vurderingsprocessen opdage, hvor du er. De fleste mennesker vil spænde over en række stadier, fordi vi alle har denne spændvidde i os.



Når et STADIE ikke er bedre end et andet, er det vigtigt at vide, hvor du selv er på kortet, så du kan navigere i de vanskelige områder. Når du bliver udfordret, kan du for eksempel finde ud af, at du opererer fra et tidligere STADIE, hvor udfordringer som afhængighed, interpersonelle konflikter og ego-drevet adfærd kan overtage magten. Dette kalder vi for et "Skygge kollaps". Engelsk ("Shadow crash").

Dette arbejde afslører ikke kun skygge, men giver dig en vejviser, så det kan helbredes og integreres.

Typisk vil vi afprøve forskellige teknikker for at løse denne spænding. Vi kan dog ikke være sikre på, at problemet ikke vender tilbage, fordi kilden til skyggeadfærd ofte er skjult for os. Sammen med psykologisk behandling kan man helbrede og integrere den skyggedel og finde de problemer, som man har kæmpet med og sandsynligvis få ryddet op på meget kort tid.





Vi stirrer ind i øjnene på vores nyfødte med undren og glæde og erkender næppe at dette hjælpeløse spædbarn i løbet af 5, 10 og 20 år vil blive et meget forandret menneske, efterhånden som det vokser op og udvikler sig. I løbet af de 5, 10 og 20 år vil vi derudover også selv være meget forandrede og have mange flere perspektiver, erfaringer og forståelser. Gennem årene vil vi også observere vores forældres liv og se dem blive ældre, måske både med visdom og elegance. Deres perspektiver vil ligeledes modnes. Strømmen af liv gennem generationerne er et mysterium og dog, er det et dagligdags mysterie.

På vores egen udviklingsrejse, i tillid til vores nærmeste venner, i samarbejdet med kolleger og fordybet i vores forskningsarbejde, har vi også løbende udforsket os selv.

Dette hæfte består af tre afsnit. Det første afsnit beskriver grundlaget for STAGES Matrixen og de kvaliteter, som gør den unik. Det andet afsnit beskriver kort hvert udviklingstrin. Det tredje afsnit er et tillæg med flere detaljerede beskrivelser, og med definitioner på begreber samt en model af de gentagne egenskaber på hvert Lag (engelsk: "tier") og en oversigt over de forskningstraditioner, som STAGES Matrixen bygger på.



Grundlaget for STAGES Matrixen



Udviklingsstadier: En forskningstradition

Fire stadier i hvert af de fire Lag		
Loevinger	Cook-Greuter	O'Fallon
IV. Forenede Lag		(Forenede Stadier)
III. MetaBevidst Lag	6. pp	6.5 Oplyst
		6.0 Universel
	5. pp	5.5 Transpersonlig
		5.0 Konstruktions
II. Subtile Lag	4. pp	4.5 Strategisk
		4.0 Pluralistisk
	3. pp	3.5 Målrettet
		3.0 Ekspert
I. Konkrete Lag	2. pp	2.5 Konformist
		2.0 Regelorienteret
	1. pp	1.5 Egocentrisk
		1.0 Impulsiv

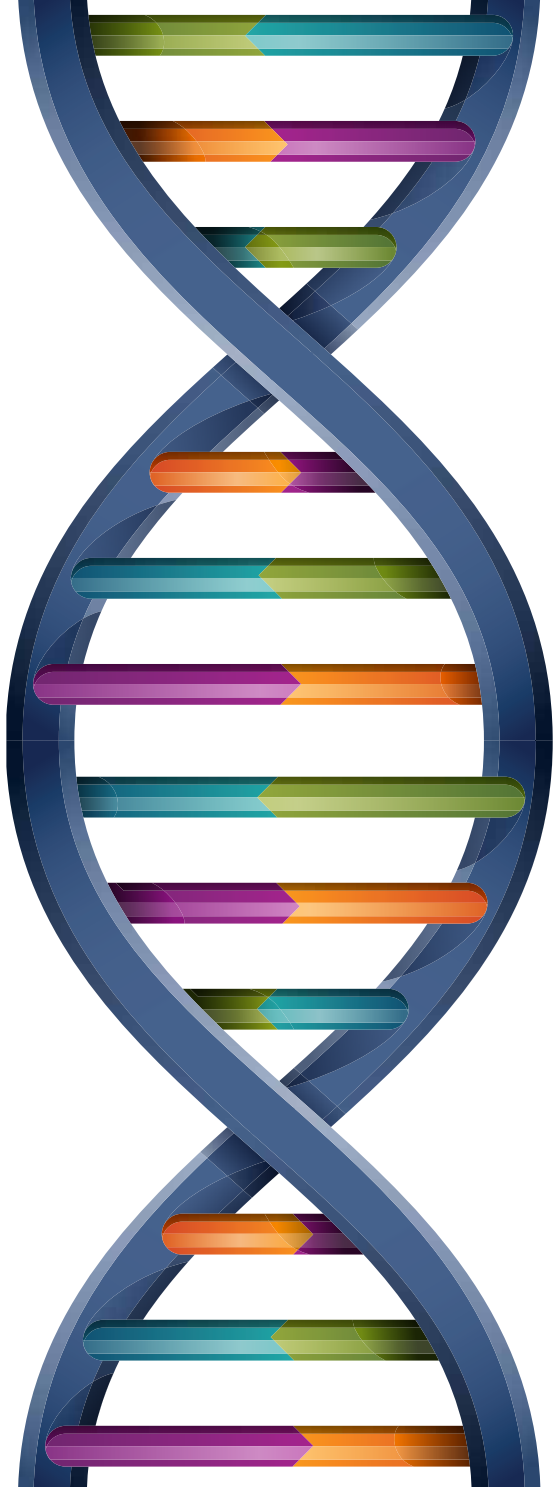
Loevinger's 1976 egoudviklingssystem er bygget på arbejdet af Erik Erickson, og baseret på forskning ved hjælp af hendes Washington University Sentence Completion Test.

Susanne Cook-Greuter forfinede derefter testredskabet med sætningsafslutningerne samt niveaubeskrivelserne, og tilføjede sondringen mellem perspektiver og to senere niveauer til Loevingers arbejde.

I STAGES modellen har Terri O'Fallon siden indlejret perspektiver i et nyt scoringssystem, udviklet underliggende gentagne parametre og tilføjet yderligere to niveauer på et senere STADIE. Tilføjelsen af parametre giver os mulighed for mere præcist at forudsige, hvordan nye niveauer på et senere STADIE kan se ud.

PP = PersonsPerspektiver





Bevidsthedens DNA

Historisk set er stadier af menneskelig udvikling blevet identificeret ved at interviewe eller observere test fra mennesker, registrere deres svar og organisere disse svar i kategorier. Forskere har derefter sat disse kategorier af svar i rækkefølge fra det tidligste til det seneste niveau af modenhed. Disse kategorier kan derefter bruges til at identificere, hvor en person kan være i sin udviklingsmæssige rejse gennem livet.

STAGES Matrix er en banebrydende, evolutionær model, der beskriver stadier af menneskelige perspektiver fra fødsel til de seneste niveauer af menneskelig udvikling understøttet af forskning. En af nyskabelserne i STAGES er brugen af parametre til at beskrive udviklingsmæssige stadier. I stedet for at bruge kategorier identificerer STAGES-modellen grundlæggende, underliggende egenskaber, der i første omgang fører til udvikling. Disse egenskaber eller parametre opstår og forgår i forskellige sammensætninger ligesom DNA opstår og forgår i forskellige sammensætninger for at skabe unikke organismer og deres udtryk. Disse "opståen og forgåen" egenskaber skaber unikke sammenhænge af, hvordan vores bevidsthed kommer til udtryk. "Bevidsthedens DNA" er en nyttig metafor for at forstå STAGES Modellen.

STAGES-modellen identificerer 16 dokumenterede perspektivstadier i udviklingen. På næste side ses STAGES MATRIX, som viser rækkefølgen af parametrenes mønstre for den menneskelige bevidsthed.



STAGES Matrixen & de tre spørgsmål

PP	Spørgsmål 1: Er objektets bevidsthed konkret, subtil, eller MetaBevidst? LAG	Spørgsmål 2: Er erfaringerne individuelle eller kollektive? SOCIALE PRÆFERENCE	Spørgsmål 3: Er erfaringerne modtagende, aktive, gensidige eller interpenetrerende? LÆRINGSSTILE	STADIE NAVNE
1.0	Konkret	Individuel	Modtagende	Impulsiv
1.5	Konkret	Individuel	Aktiv	Egocentrisk
2.0	Konkret	Kollektiv	Gensidig	Regelorienteret
2.5	Konkret	Kollektiv	Interpenetrerende	Konformist
3.0	Subtil	Individuel	Modtagende	Ekspert
3.5	Subtil	Individuel	Aktiv	Målrettet
4.0	Subtil	Kollektiv	Gensidig	Pluralistisk
4.5	Subtil	Kollektiv	Interpenetrerende	Strategisk
5.0	MetaBedvist	Individuel	Modtagende	Konstruktions bevidst
5.5	MetaBedvist	Individuel	Aktiv	Transpersonlig
6.0	MetaBedvist	Kollektiv	Gensidig	Universel
6.5	MetaBedvist	Kollektiv	Interpenetrerende	Oplyst



Elementerne i STAGES Matrixen

Begyndende længst til venstre ser man PersonPerspektiverne (PP). De er grundlaget for individuel og kollektiv bevidsthedsudvikling.

Hver række definerer niveauet af personperspektiver. Fx. er 1.0 det første perspektiv, mennesker tager, når de bliver født. Den primære definition på dette perspektiv er:

Konkret Individuel Modtagende

Disse er de tre parametre i dette perspektiv. Hvert af parametrene har en meget specifik definition (se definitioner hver [STAGES Matrix Stadie Beskrivelse](#)). Når man er blevet bekendt med de grundlæggende definitioner, kan man kombinere disse parametre i forskellige sammensætninger for at definere op til 16 forskellige perspektiver fra 1.0 til 8.5. Diagrammet illustrerer sammensætningerne fra 1.0 til 6.5. Det er disse niveauer, vi har forsket på. Pga. de gentagne mønstre, kan vi lave en hypotese om yderligere fire trin i et "Forenet" Lag fra 7.0 til 8.5. Vi vil inkludere dem i STAGES Matrixen, når vi har data, som understøtter dem.

PP	Spørgsmål 1: Er objektets bevidsthed konkret, subtil, eller MetaBevidst?	Spørgsmål 2: Er erfaringerne individuelle eller kollektive?	Spørgsmål 3: Er erfaringerne modtagende, aktive, gensidige eller interpenetrerende?
	LAG	SOCIALE PRÆFERENCE	LÆRINGSSTILE
1.0	Konkret		
1.5	Konkret		
2.0	Konkret		
2.5	Konkret		
3.0	Subtil		
3.5	Subtil		
4.0	Subtil		
4.5	Subtil		
5.0	MetaBedvist		
5.5	MetaBedvist		
6.0	MetaBedvist	Kollektiv	Gensidig
6.5	MetaBedvist	Kollektiv	Interpenetrerende

Den første spalte, der er markeret **Spørgsmål 1**, angiver **Laget**. **Laget** beskriver eller identificerer indholdet af bevidstheden: hvad af bevidstheden. Dette identificerer den objekter, som bevidstheden kan opfatte. For eksempel er objekterne i det **Konkrete Lag** konkrete, ligesom et hus. Det **Subtile Lag** har objekter, der er subtile, ligesom antagelser man kunne have af et hus, fx et hjem. Det **MetaBevidste (engelsk: MetAware) Lag** formår at være bevidst på sin egen bevidsthed om disse antagelser.



Elementerne i STAGES Matrixen (fortsat)

PP	Spørgsmål 1: Er objektets bevidsthed konkret, subtil, eller MetaBevidst?	Spørgsmål 2: Er erfaringerne individuelle eller kollektive?	Spørgsmål 3: Er erfaringerne modtagende, aktive, gensidige eller interpenetrerende?	STADIE NAVNE
	LAG	SOCIALE PRÆFERENCE	LÆRINGSSTILE	
		Individuel	Modtagende	Den tredje spalte, der er markeret med Spørgsmål 3 , er den foretrukne Læringsstil. Denne spalte beskriver den primære proces, man bruger til at lære fra.
		Individuel	Aktiv	
		Kollektiv	Gensidig	
		Kollektiv	Interpenetrerende	
		Individuel	Modtagende	Der er fire læringsstile, som gentager sig: Modtagende Aktiv Gensidig Interpenetrerende
		Individuel	Aktiv	
		Kollektiv	Gensidig	
		Kollektiv	Interpenetrerende	
4.5	Subtil	Kollektiv	Interpenetrerende	
5.0	MetaBedvist	Individuel	Modtagende	Dette er et meget vigtigt parameter, da det er motoren for udvikling – den evolutionære proces, hvorfra vi vokser.
5.5	MetaBedvist	Individuel	Aktiv	
6.0	MetaBedvist	Kollektiv	Gensidig	
6.5	MetaBedvist	Kollektiv	Interpenetrerende	

Den anden spalte, der er markeret med **Spørgsmål 2**, identificerer den **Sociale Præference**. Denne spalte beskriver om bevidstheden er i forgrunden i forhold til et **Individuelt** aspekt af os selv, (det drejer sig om mig), eller om det er i forgrunden i forhold til et **Kollektivt** aspekt af os selv. (Det drejer sig om vi).

Dette er et meget vigtigt parameter, da det er motoren for udvikling – den evolutionære proces, hvorfra vi vokser.



Elementerne i STAGES Matrixen (fortsat)

Sammenfattende, når vi læser på tværs af enhver række, får vi perspektivernes sammensætning på hvert udviklingsniveau. Hvert personperspektiv (PP) sammensætning definerer stadiet og beskriver bevidsthedens egenskaber på hvert stadie. Hvert stadie består af en anden sammensætning. Disse forskellige sammensætninger definerer egenskaberne på dette udviklingsniveau.

PP	Spørgsmål 1: Er objektets bevidsthed konkret, subtil, eller MetaBevidst?	Spørgsmål 2: Er erfaringerne individuelle eller kollektive?	Spørgsmål 3: Er erfaringerne modtagende, aktive, gensidige eller interpenetrerende?	STADIE NAVNE
	LAG	SOCIALE PRÆFERENCE	LÆRINGSSTILE	
1.0	Konkret	Individuel	Modtagende	Impulsiv
1.5	Konkret	Individuel	Aktiv	Egocentrisk
2.0	Konkret	Kollektiv	Gensidig	Regelorienteret
2.5	Konkret	Kollektiv	Interpenetrerende	Konformist
3.0	Subtil	Individuel	Modtagende	Ekspert
3.5	Subtil	Individuel	Aktiv	Målettet
4.0	Subtil	Kollektiv	Gensidig	Pluralistisk
4.5	Subtil	Kollektiv	Interpenetrerende	Strategisk
5.0	MetaBedvist	Individuel	Modtagende	Konstruktions bevidst
5.5	MetaBedvist	Individuel	Aktiv	Transpersonlig
6.0	MetaBedvist	Kollektiv	Gensidig	Universel
6.5	MetaBedvist	Kollektiv	Interpenetrerende	Oplyst

Når man kigger på mønstrene, kan man se, at der fra 1.0 til 1.5 kun er et ét-parameter skift:

Konkret Individuel Modtagende Konkret Individuel Aktiv.

Som vi vil se, gør ét skift en verden til forskel i forhold til den enkeltes adfærd.

Når vi bevæger os fra 1.5 til 2.0, ser vi et to-parameterskift. **Laget Konkret**, forbliver det samme, men både den **Sociale Præference** og **Læringsstilen** ændres:

Konkret Individuel Aktiv Konkret Kollektiv Gensidig.

Som man måske kan forestille sig, er dette en meget større ændring end et ét-parameter skift.

Vi vil se en tilsvarende ændring i erfaring og adfærd for ethvert menneske, der tager et større skift.

Det største skift af alle er et tre-parameter skift. Dette sker, når vi bevæger os fra det ene **Lag** til det næste. For eksempel, når vi bevæger os fra 2.5 i slutningen af det **Konkrete Lag**, til 3.0 i begyndelsen af det **Subtile Lag**, og parametrene ændrer sig mere drastisk:

Konkret Kollektiv Interpenetrerende Subtil Individuel Modtagende

Opskiftet fra et udviklingsmæssige **Lag** til det næste, er de sværeste at tage.



STAGES Matrixen unikke særpræg

Det første særpræg ved STAGES Matrixen er, at den identificerer grundlæggende, underliggende egenskaber, der fører til udvikling. Der er tre grupper af egenskaber: **Lag**, **Sociale Præferencer** og **Læringsstile**.

For det andet forekommer disse egenskaber i forskellige sammensætninger for at definere et udviklingsniveau. Ved at benytte parametersammensætninger kan vi rumme udtryk af os selv, der ligger uden for de stereotype mønstre. Denne evne ved STAGES modellen ærer vores egen unikke rejse gennem det udviklingsmæssige spektrum. På denne måde ser vi, hvordan vi matcher andre i den fælles rejse gennem stadierne, og vi ser også, hvordan vi har vores egen unikke stil, vores egen personlige rejsedynamik.

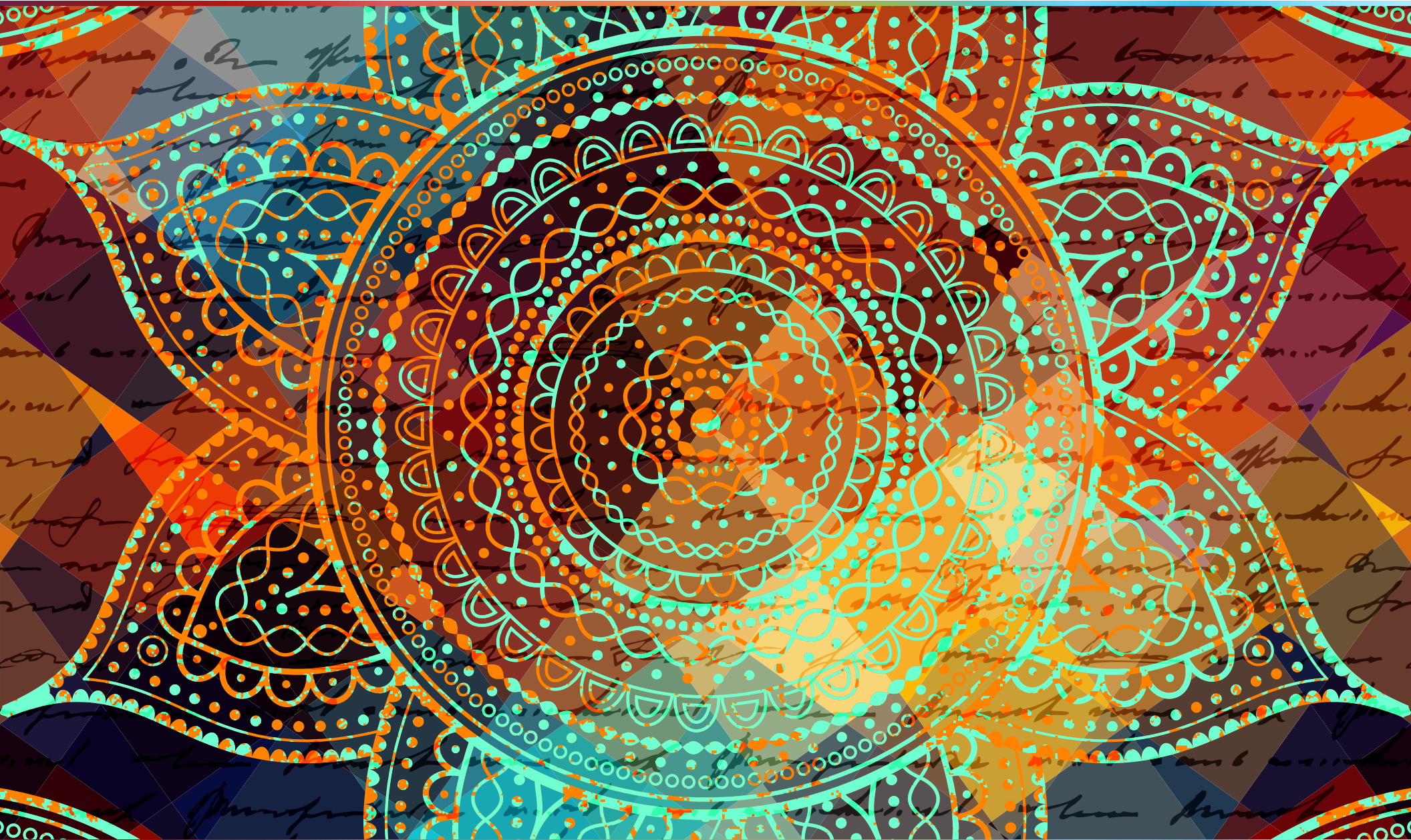
For det tredje forekommer disse egenskaber ved gentagne mønstre. Ved at forstå de gentagne mønstre, kan vi udnytte vores færdigheder fra tidligere erfaringer til at forbedre vores erfaringer på vores nuværende niveau. Dette giver os mulighed for at se, hvordan sund udvikling på alle udviklingsniveauer medfører et behændigt fundament i forhold til vores aktuelle udviklings udfordringer.

Baseret på de gentagne mønstre af parametrene, kan vi med STAGES modellen samtidig forestille os mulige sammensætninger af de fremtidige stadier af vores bevidsthed, der endnu ikke har udviklet sig. Dette kan give os et indblik i, ikke bare vores egen personlige næste stadie af udviklingen, men de næste niveauer af bevidsthed, som den menneskelige art kan opleve.

Vi vil nu rette vores opmærksomhed mod hvert udviklingsniveau, og hvad det betyder for os, når vi bevæger os gennem spektret af vores udvikling.



STAGES Matrix stadie beskrivelser



Gentagne mønstre i livets Lag

Strukturelle mønstre	Modtagende Ny Identitet	Aktiv Identificere sig (Ser tidligere egoer)	Gensidig Grupperelateret identitet (Kollektiveret ego)	Interpenetrerende Identiteten godkendt (Ego løsner sig)
	Én måde at se på Ustabil Ser den ene side	Én måde at se på Parallel leg Enig om at være uenig	Jeg ser, du ser mig Gensidig relativisme	Jeg ser, du er ligesom mig Integreret
	Horisontal Individuel årsag & virkning	Hierarkisk Individuel årsag & virkning / generaliseret	Horisontal Kollektive årsager & virkning/ fundamental	Hierarkisk Kollektive årsager & virkning/ fundamental
	Ufokuseret (eng. fuzzy)	Fokuseret	Bevidst	Bevidst & Fokuseret
	Tidligt Individuel STADIE	Sent Individuel STADIE	Tidligt Kollektiv STADIE	Sent Kollektiv STADIE

Konkrete Lag	
1.0	■
1.5	■
2.0	■
2.5	■

Subtile Lag	
3.0	■
3.5	■
4.0	■
4.5	■

MetaBevidste Lag	
5.0	■
5.5	■
6.0	■
6.5	■

Før vi går til **Lag** beskrivelserne, vil vi holde en lille pause og opsummere de gentagne mønstre. Vi kan se, at hvert **Lag** har sit eget indhold – to **Individuelle** STADIER fulgt af to **Kollektive** STADIER. Hvert **Lag** har følgende fire **Læringsstile**: **Modtagende, Aktiv, Gensidig** og **Interpenetrerende**.

Vi kan også se sammensætning af gentagne mønstre. Fx har 1.0 den samme sammensætning som 3.0, bortset fra at 3.0 kan se **Subtile** objekter, det kan 1.0 ikke. 1.5 har samme sammensætning som 3.5. 4.0 har samme sammensætning som 2.0. 4.5 har samme sammensætning som 2.5.

Vi kalder disse "opskift" (engelsk: up-shifts). Vi har den samme proces i hvert **Lag**, bortset fra at vi "opskifter" til et nyt niveau af objekter eller indhold. Dette giver os en vejviser til vores nuværende og fremtidige bevidsthed og en plan for, hvordan vi håndterer vores aktuelle vækstmønstre.





Definition af objekterne i det Konkrete Lag

Et **Konkret** objekt er ethvert objekt, man kan begribe gennem sine direkte sanser eller gennem disses udvidelser (gennem et mikroskop eller teleskop).

Ydre:

Visuel: syn, hus, bil

Auditiv: lyde, sange, navne

Kinæstetisk: berøring, glat, ru

Indre:

Visuel: syn, visualisering af et hus, bil osv.

Auditiv: indre lyde som en sang, tale til sig selv om **Konkrete** ting

Kinæstetisk: indre følelser, som man kan se på det ydre, såsom trist, gal, glad

Konkrete STADIER

1.0 Impulsiv Parameter: Konkret | Individuel | Modtagende

Vi begynder ved fødslen på 1.0 med parameterbeskrivelserne, **Konkret, Individuel, Modtagende**. Det betyder, at sindet primært er optaget af **Konkret** indhold. Vi er fokuseret på vores **Individuelle** selv, ("Det drejer sig om mig!"), og vi lærer og udvikler os primært **Modtagende**.

Modtagende betyder at informationer kommer ind via sanserne: syn, høre, føle, smag, lugte og bevægelse. Gennem disse sanser begynder vi at opdage vores **Konkrete Individuelle** selv. Hvad er konturerne af min krop? Hvor stopper Jeg og hvor begynder "Ikke-Jeg". For eksempel kan en baby vinke med sin hånd foran sit ansigt uden at vide, at det er dens egen hånd. På et tidspunkt begynder alle sanserne at arbejde sammen og babyen opdager, "Aha! Det er min hånd."

I løbet af 1.0 udviklingsniveauet vil babyen måske opdage og eje alle dets **Konkrete**, fysiske dele og adskille dem fra "Ikke-Jeg" delene, som er resten af verden. Når babyen har identificeret alle sine dele, og af egen vilje kan flytte dem, vokser det ind i det næste udviklingsniveau 1.5.

1.5 Egocentrisk Parameter: Konkret | Individuel | Aktiv

På 1.5 er det eneste parameterskift **Læringsstilen**, der bevæger sig fra **Modtagende** til **Aktiv**. Dette ene lille skift kan ikke synes af meget, men det er forskellen mellem en baby, der hjælpeløst ligger på sengen og et lille barn, der skubber stolen hen til skabet, for at få fat i småkagedåsen. Det er en bevidsthedsrevolution (og det kræver meget mere arbejde for forældrene!) Barnet har ikke kun lært at definere sit fysiske selv, det ved nu også, hvordan det bruger det.

2.0 Regelorienteret Parameter: Konkret | Kollektiv | Gensidig

På 2.0 tager barnets bevidsthed et andet vigtigt to parameterskift. Perspektivet bevæger sig fra et **Individuelt** fokus til et **Kollektivt**, og det **Aktive** parameter bevæger sig til **Gensidig**. Hvad betyder det at være **Kollektiv** og **Gensidig**? Barnet forstår nu betydningen af venskab.

Det får en **Gensidig** forståelse for at skabe og at få venner, og det kræver en forståelse af, at den anden person er et helt menneske med egne følelser og tanker (lige som mig) Så dette skift opererer i en verden med familie, venskab og måske romancer.

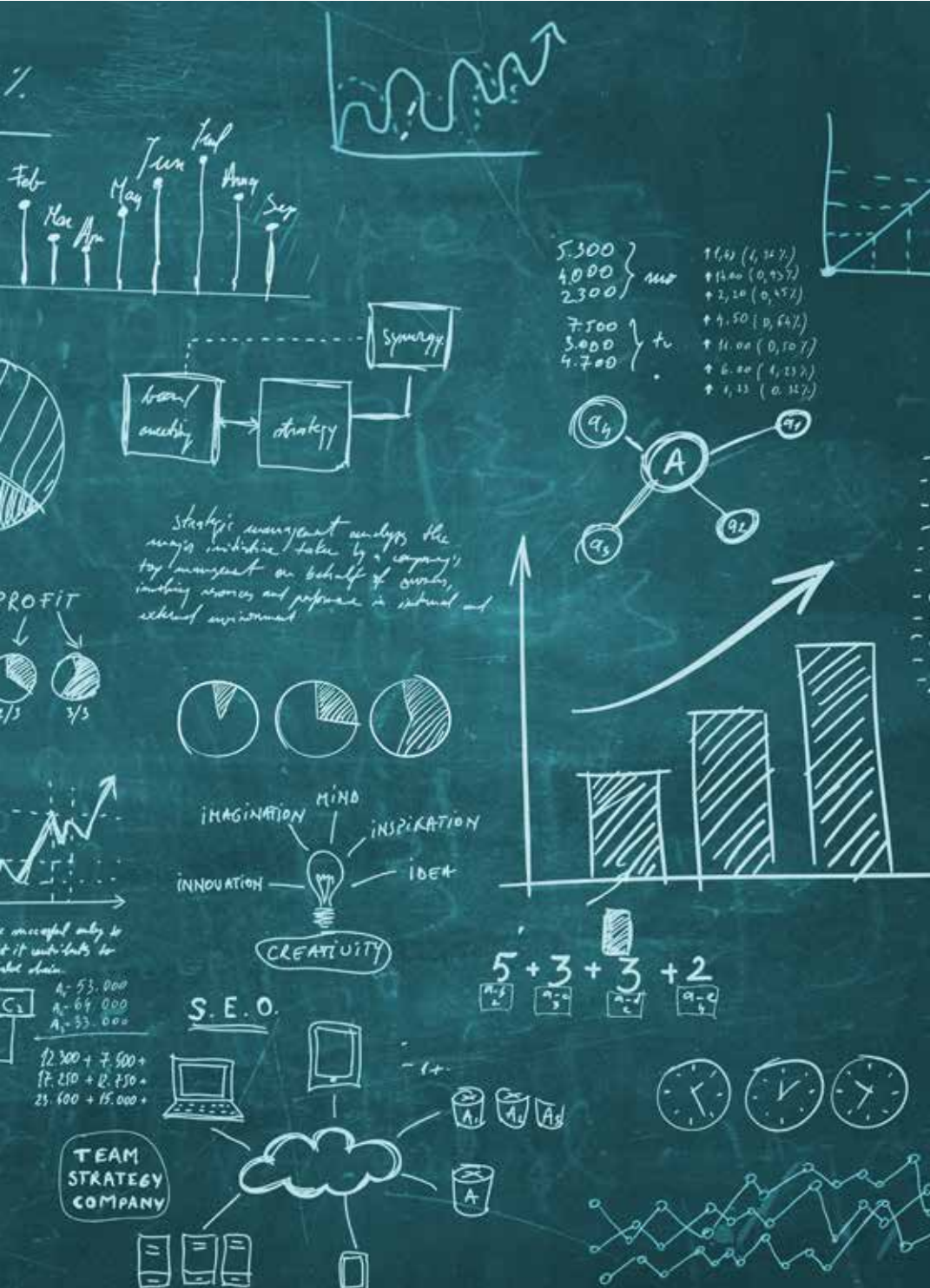
På 2.0 er vi udsat for utroligt meget gruppepres. Uanset hvad der kommer ind i det sociale miljø, bliver det til noget, man kan være **Gensidig** med. Vi gør sådan, som gruppen gør. Det kan ofte få os i problemer.

2.5 Konformist Parameter: Konkret | Kollektiv | Interpenetrerende

Skiftet fra 2.0 til 2.5 kræver kun en forandring i et parameter. **Læringsstilen** skifter fra **Gensidig** til **Interpenetrerende**. Imidlertid er virkningen på vores bevidsthed ikke nogen lille sag

Skiftet til **Interpenetrerende** betyder, at vi bliver ét med vores principper. Ved at fastholde vores principper, er vi ikke længere underlagt gruppe- dynamiken og kan stå fast på, hvad der er rigtigt, uanset hvad der sker omkring os. Dette giver mulighed for stabile relationer, stabile religioner, stabile styreformer og bringer os i en personlig følelse af sikkerhed og stabilitet.





Definition af objekterne i det Subtile Lag

Et **Subtilt** objekt er et objekt, man ikke kan registrere med sine **Konkrete** sanser eller sætte et hegn omkring.

Ydre:

Visuel: ligninger, tekniske symboler, systemer

Auditiv: tænke på at tænke, eller tale med sig selv om/ reflektere over hvad man har tænkt på.

Kinæstetisk: Subtil energi

Indre:

Visuel: vidne

Auditiv: antagelser, fordømmelser

Kinæstetisk: medfølelse, frustration, tilstedeværelse



Subtile STADIER

3.0 Ekspert Parameter: Subtil | Individuel | Modtagende

3.0 niveauet er det første niveau i det **Subtile Lag**. Når vi bevæger os fra 2.5 **Konkret Lag** ind i 3.0 **Subtil Lag**, ser vi, at det er en tre-parameter ændring. **Laget** vokser fra **Konkret** til **Subtil**; den **Sociale Præference** bevæger sig fra **Kollektiv** tilbage til **Individuel** og **Læringsstilen** ændres fra det **Interpenetrerende** parameter tilbage til det **Modtagende** parameter.

Mens der er en tre-parameter ændring fra 2.5 til 3.0, ændres der kun et parameter fra det første STADIE i det **Konkrete Lag** 1.0 til 3.0 i **Lag** parametret. Hele parametersættet er det samme undtagen **Laget**. **Laget** ændres fra **Konkret** til **Subtil**. Vi er på vej ind i en helt ny verden, og så vil vi gå gennem de samme mønstre af **Sociale Præferencer** og de samme mønstre af **Læringsstile** for at mestre det **Subtile Lag**. Vi vil gentage den samme sekvens, som vi gjorde i det **Konkrete Lag**.

Bevidsthedsmæssigt betyder det, at vi nu er begyndt at opfatte objekterne fra den **Subtile** verden. Så i stedet for at se et træ eller visualisere et træ (tænke på **Konkrete** objekter), kan vi nu reflektere over vores tanker. I stedet for bare at have tanker og følelser, træder vi et skridt tilbage og kan observere tanker og følelser. Dette skift til det **Subtile Lag** giver mulighed for fascination af filosofi, teologi, avanceret matematik—med andre ord, i forhold til, hvordan vores sind fungerer. Der er så mange nye måder at opdage verden omkring os på, og nye måder vil hjælpe os til at indse, at verden ofte er helt anderledes og større end, hvad vi tidligere havde troet. Lige som når babyen er ved at lære konturerne af sin egen fysiske krop, er vi på 3.0 ved at lære konturerne af vores sind.

3.5 Målrettet Parameter: Subtil | Individuel | Aktiv

3.5 er en ét-parameter ændring. **Læringsstilen** skifter fra **Modtagende** til **Aktiv**. Dette ene skift giver os mulighed for at bevæge os til at udvide vores forståelse af sindet og lære, hvordan det faktisk fungerer. 3.5 er et **Lag** opskift fra 1.5 stadiet, så ligesom et 1.5 barn lærer at være **Aktiv** med sin krop, begynder en 3.5 individuel at lære at være **Aktiv** med sine tanker og følelser: at tænke over sine tanker, tænke på sine følelser, føle om sine tanker, og føle om sine følelser.

Som et resultat heraf begynder man at udskifte byggestenene i sit sind med nye sammensætninger, der fungerer bedre. Hvilke nye tanker vil jeg skabe i mit eget sind, der kan hjælpe mig med at lykkes bedre? Hvilke nye følelser skal jeg skabe, så jeg fungerer bedre? Da vi nu begynder at producere nye **Subtile** tanker, begynder vi at projicere disse idéer ind i den **Subtile** fremtid med stigende præcision. Vi lægger planer og skaber sofistikerede måder for at få disse planer til at bære frugt i det virkelige liv.

4.0 Pluralistisk Parameter: Subtil | Kollektiv | Gensidig

4.0 er et to-parameterskift fra **Individuel** til **Kollektiv**. Vi skifter også **Læringsstil** fra **Aktiv** til **Gensidig**. Dette er et opskift fra 2.0 perspektivet i det **Konkrete Lag**. Hvis man ser på 2.0, vil man se det samme mønster, den eneste forskel er, at **Laget** skifter fra **Konkret** til **Subtil**.

I 4.0 ønsker vi at dykke ind i den samskabende verden af det **Kollektive**. Vi ønsker at opdage vores dybere mere autentiske selv – fra at se os selv, som andre ser os og til at falde ind i den dybere intimitet, som dybere indsigt af **Subtil Gensidig** giver. Ligesom at lege med legetøj er bevæggrunden for at skabe venskaber i skiftet fra 1.5 til 2.0, så er bevæggrunden her vores individuelle mål og stræben efter den dybere oplevelse af **Subtil** intimitet med andre.

Mens vi finder denne intimitet i det ydre med andre, finder vi den også indvendig i vores eget indre. Det er en hel indre **Kollektiv** verden, vi opdager indvendigt. Dette indre **Kollektive** består af mange stemmer, personligheder eller "ego-tilstande" med hver sine lidenskaber, ønsker, tanker, impulser og motivationer. Vi søger efter at være intime med hver af disse indre "ego-tilstande", ligesom vi søger at være intime med andre i den ydre verden. Ved at udvikle intimitet med hver af disse personligheder og få hver personlighed til at udvikle intimitet med hinanden, bliver vi mere helstøbte, glade og meningsfulde.

4.5 Strategisk Parameter: Subtil | Kollektiv | Interpenetrerende

På 4.5 laver vi et ét-parameterskift. Vi skifter **Læringsstil** fra **Gensidig** til **Interpenetrerende**. Det resulterer i at vores bevidsthed formår at kende andre, vores indre stemmer og mange kulturer, som på 4.0; men derudover kan vi skabe systemer, der giver mulighed for større forbedringer for alle involverede.

Hvordan kan vi bedst organisere vores egen minikultur for at skabe de bedste oplevelser for alle omkring os? Hvordan kan vi bedst designe en indvendig minikultur for alle vores indre stemmer? Hvordan kan vi bruge vores forståelse om vores eget indre til at skabe en bedre ydre verden, og hvordan kan vi bruge forståelsen af den ydre verden til at skabe et bedre indre liv? Vi ser alle de sociale, kontekstuelle, kulturelle og psykologiske feedback sløjfer og begynder at justere dem, så de vil skabe de bedste resultater for alle.





Definition af objekterne i det MetaBevidste Lag

Et **MetaBevidst** objekt bliver opmærksom på sin egen bevidsthed og meget **Subtile** objekter

Ydre:

Visuel: spejlsal, der repræsenterer gentagne mønstre

Auditiv: flere tilfældige muligheder, ordsalat

Kinæstetisk: vibrerende

Indre:

Visuel: vidne opmærksomhed, tidsløshed, rumløshed

Auditiv: konstruerede begreber, trossystemer

Kinæstetisk: lyksalighed og kærlighed uden objekt



MetaBevidste Stadier

5.0 Konstruktions bevidst Parameter: MetaBevidst | Individuel | Modtagende

På 5.0 træder vi ind i det **MetaBevidste Lag**. Det er et tre-parameterskift fra 4.5 til 5.0. **Laget** skifter fra **Subtil** til **MetaBevidst**, den **Sociale Præference** skifter fra **Kollektiv** til **Individuel** og **Læringsstilen** skifter fra **Interpenetrerende** til **Modtagende**.

Som man kan se, er det et opskift fra 1.0 og 3.0. Det har den samme sammensætning. Den eneste forskel er objekterne for vores bevidsthed. Det nye objekt for vores bevidsthed, er bevidstheden selv. Nu, hvor bevidstheden selv er et objekt, begynder vi at betragte det og blive mere fortrolig med, hvad en verden af bevidsthed betyder.

På dette stadie opdager vi konturerne af vores egen individuelle bevidsthed. Ligesom babyen opdagede konturerne af sin krop og den tidlige voksne opdagede konturerne af sit eget sind, begynder vi på 5.0 at opdage konturerne af vores egen individuelle bevidsthed. Dette giver os mulighed for at erfare de meget nuancerede forskelle i ordbetydning og individuelle definitioner af grænser, der er unikke for os. Når vi først tilføjer bevidsthed til ordbetydninger og grænsesammensætninger, begynder vi at se, at dette er sandt for alle. Vi kommer til en forståelse af, at strukturen i ord og grænser i sig selv er meningsløse – vi konstruerer betydningen i vores eget sind. Det sætter os på rejsen mod en ny identitet. Vi opskifter fra 1.0 identiteten af vores **Konkrete** selv, via 3.0 identiteten af vores **Subtile** selv, til 5.0 identiteten af vores bevidste selv, som vi er begyndt at blive bevidste om; derfor udtrykket, **MetaBevidst**.

Dette skift til metabevidsthed har vidtrækkende konsekvenser. Bevidstheden begynder at transcenderer tanker som den dominerende måde at forstå verden på. Som følge heraf rykkes verden af konceptualisering, tanker og tro gradvist i baggrunden og den individuelle bevidsthed selv bevæger sig til forgrunden af oplevelser. Overgangen til bevidsthed som "selv", giver mulighed for udforskning af en helt ny verden - en helt ny måde at opleve livet på.

5.5 Transpersonlig Parameter: MetaBevidst | Individuel | Aktiv

5.5 er et ét-parameterskift. **Læringsstilen** skifter fra **Modtagende** til **Aktiv**. På dette tidspunkt har vores individuelle bevidsthed styr på sit eget liv og spiller aktivt med sin bevidsthed med alle de **Konkrete** og **Subtile** objekter, og de skiftende betydninger og grænser. Ligesom det lille barn bliver **Aktiv** med sin krop og den 3.5 voksne bliver **Aktiv** med deres tanker, følelser, planlægning og forhåbninger, bliver 5.5 bevidstheden aktivt kreativ med bevidstheden selv.

Dette inkluderer alt, hvad der er gået forud, ved hjælp af dets formåen til at omdefinere, genopsætte og omgøre disse nye kreative processer. Og det går endnu videre. Denne **Aktive** udforskning af bevidstheden, og hvad den kan gøre med mening og meningsløshed, grænser og grænseløshed, varsler om en verden med tidsløshed og grænseløshed.

6.0 Universel Parameter: MetaBevidst | Kollektiv | Gensidig

6.0 involverer et to-parameter skift fra 5.5. Den **Sociale** Præference skifter fra **Individuel** til **Kollektiv** og **Læringsstilen** skifter fra **Aktiv** til **Gensidig**.

Ligesom 1.5 skifter fra legetøj til venskaber, når det bevæger sig ind i 2.0 og 3.5 skifter fra personlige mål til 4.0's dybe autentiske relationer med andre, sådan skifter 5.5 sin **Individuelle** bevidsthed ind i de langt mere indbyrdes forbundne rum af det **MetaBevidste Kollektive**. Det **MetaBevidste Kollektive** udvider sig til alle manifestationsobjekter i en indbyrdes forbunden helhed.

Oplevelsen af denne massive sammenkoblede helhed i **Gensidig** med bevidstheden giver en unik, dybere og bredere intimitet end nogensinde før. Det tilbyder en have (a garden) af indbyrdes forbundethed mellem den lokale tidsløshed og ikke-lokale bevidsthedsområder mellem den intime oplevelse af hele evigheden og uendeligheden af universet. Selvom det er forbløffende vidt, er det lige så dybt forbundet og intimt.

6.5 Oplyst Parameter: MetaBevidst | Kollektiv | Interpenetrerende

6.5 giver et ét-parameterskift. **Læringsstilen** skifter fra **Gensidig** til **Interpenetrerende**. **Interpenetrerende** stadier ser vækststier. Ligesom 2.5 kan se den fysiske udviklingsmæssige vækststi fra fødsel til død, og 4.5 stadiet kan se den psykologiske udviklingsmæssige vækststi for mennesker, åbner 6.5 stadiet for den legemliggjorte forståelse af udviklingsmæssige vækststier, der opstår fra begyndelsen af universet (fylde) og også af tidsløs bevidsthed (tomhed).

Ligesom 2.5 og 4.5, begynder 6.5 en **Interpenetrationsproces**, der forbereder bevægelsen til det næste **Lag**. På 2.5, Interpenetrerede, ser man med sine principper efter refleksion, på 4.5 stadiet ser man Interpenetrationen af sig selv gennem sine projektioner af andre efter refleksion og her på 6.5 stadiet, ser man fylden af alle manifestationer fra universets begyndelse samt at tomheden af alle bevidsthedsniveauer Interpenetreres og ses ved refleksion.



Hvad bliver det næste: En Spekulation

Det næste **Lag** er det **Forenede Lag**. Hvis mønstrene gentages, så vil parametrene for 7.0 være **Forenet Individuel Modtagende**. Hvis 7.5 gentager tidligere **Lag** mønstre vil vi se **Forenet Individuel Aktiv**. 8.0 ville have parametrene **Forenet Kollektiv Gensidig** og 8.5's parametre ville blive **Forenet, Kollektiv, Interpenetrerende**. Vi ved ikke om mønstrene gentager sig og er spændte på at se, hvad der sker, når forskning involverer mennesker på de seneste STADIER af udvikling i det **Forenede Lag**.

Sammenfattende er STAGES-modellen et innovativt værktøj til at forstå den menneskelige bevidstheds udviklingsforløb. Det har statistisk støtte med igangværende forskning ved hjælp af en evolutionær forskningsmetode, der løbende tydeliggør og justerer resultaterne, når nye oplysninger opdages.

Det giver os mulighed for at forstå vores udviklings personlighed samt udvikling i kollektiver. Dette giver en forståelse af vigtigheden og effektiviteten af denne gyngen frem og tilbage mellem selverkendelse og kollektive forbindelser. Det giver plads til vores unikke udtryk, som stereotyper ikke kan beregne, og unikke kollektiver, som stereotyper ikke kan sammensætte.

De gentagne mønstre giver os en køreplan for vores fremtid og giver forståelse for, hvordan man kan trække på tidligere erfaringer for at hjælpe denne fremtid til at udfolde sig på en elegant måde. I stedet for at stræbe efter højder kan vi opdage det sunde på alle udviklingsniveauer og bearbejde skygger på hvert stadie. Ved at leve et sundt liv på hvert skridt på vejen, kan vi naturligt skifte til senere udviklingsniveauer. På denne måde ser vi gennem STAGES-modellen en naturlig udfoldelse af Væren. Vi byder dig velkommen på rejsen!

Dansk oversættelse: Gert Henning Rasmussen

www.stagesinternational.com

