

# UN HÁBITAT POPULAR EMANCIPADOR EN MARCHA

CICLO DE EXPOSICIÓN ITINERANTE



Pierre Trowel ©

laboratoire  
international  
pour l'habitat  
populaire



**Convencidos de la necesidad de incluir el hábitat popular en el centro de los debates contemporáneos sobre desarrollo urbano, el LIHP (Laboratorio Internacional para el Hábitat Popular) y el MUSARQ (Museo Nacional de Arquitectura de Venezuela) y sus socios desean, a través de un ciclo internacional de exposiciones itinerantes, participar en la construcción de un aparato crítico y un conocimiento popular sobre el hábitat desde las obras de dos grandes arquitectos del siglo XX: el venezolano Fruto Vivas y el francés Jean Renaudie y de sus trabajos de investigación.**

El profundo compromiso al servicio del pueblo que comparten estos arquitectos se evidencia en sus investigaciones y en sus obras en el ámbito del hábitat popular. Cada uno expone una visión de sus sociedades respectivas a través de las soluciones urbanas que profundizaron y singularizaron conjuntamente con los habitantes, gracias al desarrollo de los saberes populares.

La presentación y los debates en torno a estas exposiciones constituyen un ejemplo práctico de las decisiones conceptuales y políticas que expresan las preocupaciones fundamentales de los participantes de los "Diálogos transoceánicos". Las exposiciones permiten orientar y apoyar las investigaciones de los miembros de esta iniciativa, cuyas reflexiones buscan generar un análisis crítico y colectivo de los proyectos pilotos nacionales, así como nuevos cuestionamientos y la validación de hipótesis progresistas contextualizadas.

Así mismo, estas exposiciones coinciden con las interrogantes de todos aquellos que, actualmente, en América Latina, el Caribe y Europa, intentan resistir al movimiento de uniformización, marginalización y estigmatización de la "vivienda social", y más ampliamente, con

todos aquellos que consideran prioritario remediar la miseria moral, la pérdida de sentido, los estragos ecológicos y humanos, en sociedades donde la producción y el consumo de bienes materiales y culturales estandarizados son los objetivos principales.

Esto es visible en la obra de Fruto Vivas quien privilegió la calidad (superando la alternativa de cantidad/calidad en un contexto que exige "cantidad"), apostó por un enfoque responsable y en armonía con el medio ambiente, por el carácter emancipador de la acción, por las capacidades del arquitecto para participar en la transformación de la realidad y por ende por sus responsabilidades políticas. Igualmente, en la obra de Renaudie quien buscó hacer posibles nuevos modos de vida doméstica, nuevos estilos de actividades y nuevos valores sociales a través de nuevas formas urbanas que no disocien el hábitat y el trabajo.

Ambos arquitectos generan conciencia al plantear que los problemas de la ciudad no se reducen a la vivienda. Los problemas urbanos no son un problema entre tantos otros, pues manifiestan una evolución de la civilización que impone actuar para inventar nuevas transformaciones de esas realidades.

Esto es lo que Fruto Vivas y Jean Renaudie realizaron, en contextos geográficos y culturales muy diferentes, motivados por las mismas ambiciones y con la misma tenacidad en sus investigaciones.

Si bien los testimonios contenidos en sus obras y presentados en las exposiciones no pretenden ser modelos de referencia (se los prohíbe su voluntad de contextualización), son, por el contrario, una fuente de reflexión para la construcción de un hábitat popular emancipador.

# COMPROMISO

## POR UNA DINÁMICA URBANA SOCIALIZANTE

**UN ANÁLISIS REITERADO PUESTO QUE COMPROMETIDO.** Sin un análisis de las condiciones políticas, económicas, urbanísticas determinantes hoy en día en la acción de construir, no existe la posibilidad de una transformación real. Dos convicciones fundan esta investigación.

–El papel estructurante de lo político: si una política ha producido una condición de fracaso (o la ausencia de voluntad política), sólo la afirmación de otra política abrirá una perspectiva de progreso.

–El imperativo de una ruptura conceptual se impone: únicamente el análisis crítico (la deconstrucción) de los modelos – de todo orden – que encierran hoy en día al conjunto de los actores, permitirá la elaboración de referentes alternativos, fundamentos éstos de una nueva dinámica.

**MOVILIZACIÓN DE LA POPULACIÓN.** Esta formulación no se reduce simplemente a la afirmación, pertinente, de la participación necesaria de los usuarios en las fases principales de la concepción y la producción. Si la cuestión es fundamentalmente política, sólo una intervención política, masiva y lúcida podrá modificar la relación de fuerzas desfavorable en el presente... y es como un pueblo protagonista que los «habitantes» futuros usuarios o no, contribuirán de manera efectiva con este proceso.

**LA PRIMACÍA DE LA ACCIÓN, DE LA PRÁCTICA, DE LA EXPERIENCIA Y DE LA INVESTIGACIÓN.** La pertinencia creativa de esta reflexión se construirá en una confrontación con la práctica y con la historia. Conducida en unión responsable con las producciones reales, pues es a partir de condiciones concretas que se analizarán los obstáculos, se liberarán las soluciones y, finalmente, se elaborarán posibles teorizaciones. Plantear la producción anterior como objetivo mayor de investigación, ayuda a identificar las dinámicas que en todos sus órdenes, fundaron numerosas realizaciones existentes del hábitat popular y que son de gran calidad.

**EL CONCURSO CALIFICADO Y COMPROMETIDO DE TODOS LOS ACTORES.** Apoyo calificado para que cada asunto sea examinado integrando los diversos puntos de vista operacionales sobre los cuales determinado asunto se plantea. Esto, evidentemente, generará tensiones, tal vez confrontaciones... pero, su formulación constituye el paso obligado a su resolución. .. Por lo tanto, el concurso comprometido y responsable contribuirá a tornar más creativas estas tensiones y a construir alternativas.

–El Laboratorio Internacional por el Hábitat Popular



# HABITAR

## FENÓMENOS URBANOS FENÓMENOS HUMANOS



Pierre Tritel ©



Pierre Tritel ©



Pierre Tritel ©



Pierre Tritel ©



Pierre Tritel ©



## La Crisis de la Ciudad

La aceleración del fenómeno de la urbanización global, y su sumisión a nuevos valores, hacen «incorporar» varias concepciones de la ciudad que requieren plantear en nuevos términos la cuestión urbana. Se pueden observar dos concepciones de desarrollo urbano: por un lado, la ciudad histórica, la que conocemos mayoritariamente y que fue construida por quienes la habitaron, una ciudad que ha evolucionado y continúa evolucionando, una ciudad aún en construcción y que atestigüa espacialmente las relaciones sociales también en movimiento. Y, por otro lado, una ciudad contemporánea, tecnificada, compleja, y centro de las redes globalizadas y los intercambios materiales e inmateriales, conectados al mundo, convirtiéndose ella misma en una red y flujo. Una ciudad «moderna» perfecta, pensada para responder a las representaciones, y las necesidades de la globalización. Como producto de la globalización, naturalmente tiende a dominar el pensamiento urbano «globalizado» estructurado por nociones de movilidad, movimiento, flujo, redes, de las cuales Dubái es el arquetipo que pesa hoy en día en las representaciones de muchos.

Pero esta forma urbana, ideal y sintética es pensada para (y no por, o simplemente con!) «Nuevos nómadas» asignados ahora a residir en trayectorias socioprofesionales estandarizadas donde todo circula y, sin embargo, parece permanecer en su lugar a medida que se desvanecen las diferencias entre los estados de las cosas manufacturadas, dentro de espacios estandarizados donde todo se ha vuelto intercambiable. Esta asignación a residencia tiene como corolario el confinamiento en la posición de asistidos, de dominados intercambiables y la constitución de modos de vida urbanizados, pero insoportables para la gran mayoría.

De este modo, se produce un cambio de una urbanización – producto aleatorio, el singular colectivo de las relaciones entre las personas que viven allí y, por lo tanto, transformándolos – hacia una organización material, sin un futuro perfecto, la de los flujos y la individualización, quien reina allí. Desde la civilización de la ciudad, se pasa a una civilización del movimiento inmóvil, de la fuga que estandariza y desterritorializa, mientras se perpetúa el tiempo.

# DE LA CIVILIZACIÓN DE LA CIUDAD... A UNA CIVILIZACIÓN DEL MOVIMIENTO INMÓVIL



Pierre Tritel ©







Pierre Tzavel ©

Pierre Tzavel ©

# PUEBLO PROTAGONISTA PUEBLO SOBERANO PUEBLO ORGANIZADO SABERES POPULARES DEL HABITAR



Pierre Tzavel ©



Pierre Tzavel ©



Pierre Tzavel ©



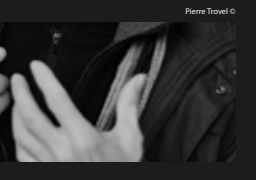
Pierre Tzavel ©



Pierre Tzavel ©



Pierre Tzavel ©



Pierre Tzavel ©

Fundamentalmente, la evolución de la cuestión urbana expresa, no una crisis técnica y material, sino la alternativa de una civilización. De ahí la necesidad de la reapropiación colectiva (en el sentido de popular) de la opción ético-política por parte de la comunidad, para inventar nuevas formas de restituir a la ciudad histórica su capacidad de ser fuente de proyectos de sociedad y de civilización, fuente permanente de futuros, individuales y colectivos.

Las cuestiones planteadas por el desarrollo urbano son civilizacionales y requieren análisis y respuestas a nivel de un proyecto de sociedad. Es urgente recordar que solo el pueblo, entendido en todos sus componentes y las tensiones que lo traspasan, es capaz de mantener abiertas las perspectivas



Pierre Tzavel ©



Pierre Tzavel ©



Pierre Tzavel ©



Pierre Tzavel ©

# JEAN RENAUDIE

(1925 - 1981)



Jean Renaudie, Archivo Serge Renaudie ©

“Jean Renaudie, arquitecto y planificador urbano, ensayista, incansable activista del “mejor vivir” para todos, es el autor de un acercamiento original del hecho urbano, nutrido de los experimentos arquitectónicos del Team X, metabolistas japoneses y Paolo Soleri, pero también de los últimos avances teóricos y epistemológicos de la época. Primero en el taller de Montrouge y luego en su propia agencia, concibió varios proyectos a partir de principios de la década de 1960, haciendo un uso renovado de la geometría. En oposición a la esquematización de la vivienda “típica” como a cualquier receta reproducible, Renaudie se basa en la noción de complejidad para proponer puntualmente “soluciones arquitectónicas” que eliminan la distinción entre arquitectura y urbanismo: Cada elemento solo tiene sentido en su combinación dentro de una estructura, integrada en la parte más profunda del elemento. A partir de la repetición y la combinación de formas geométricas, las configuraciones nuevas y heterogéneas de la vivienda están diseñadas para responder a la diversidad humana y adaptarse a las necesidades de cada uno”





Puy Chaumartin, à Chateau-Chervix, Serge Renaudie ©



La cité des étoiles, Giverny, Pierre Trovel ©

## LAS RAÍCES DE JEAN RENAUDIE

La granja familiar del lado de su madre, en Puy Chaumartin, Chateau-Chervix. En el primer plano, a la izquierda, hay una especie de escalera gruesa en castaño, es el atajo que permite pasar por encima de las cercas de los prados sin abrir las barreras para que las vacas, toros o terneros no se salgan. Gracias a este atajo, cruzamos libremente las propiedades de los demás.

En Haute-Vienne, en Limousin en general, el pasaje es libre, de un prado a otro, de una arboleda a un bosque, de un cultivo de castaños a un bosque alto, de un valle a una colina. Las vallas no están ahí para detener a los que quieren cruzar. Al menos, era así hace cuarenta años antes de que las granjas cerraran y que la ciudad invadiera el campo imponiendo su derecho de propiedad asfixiante cercando hasta los animales salvajes en espacios para la caza privada.

Jean Renaudie dejó el Limousin en la liberación después de un pasaje en la resistencia. Se fue a París y, como provenía de padres pobres, trabajó para convertirse en arquitecto. Pero mantuvo de Limousin, aparte de su vegetación, árboles y colinas, el principio de poder cruzar la tierra a pesar de no ser su propietario.

-Serge Renaudie



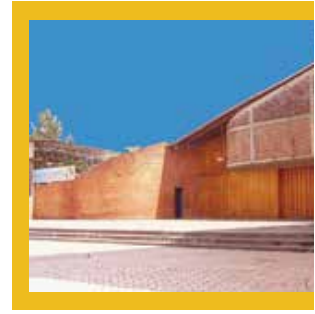
Danielle Casanova, Ivry, Pierre Trovel ©

# FRUTO VIVAS

(1928)

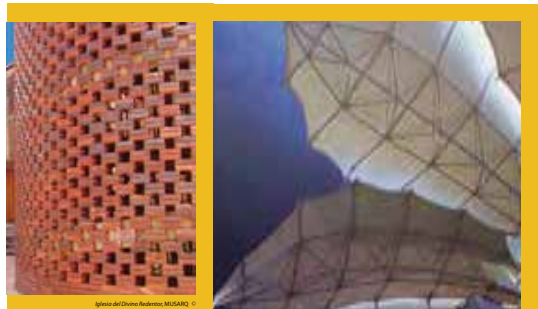


Arquitecto, hombre de debates y de acciones, Fruto Vivas personifica los valores de la arquitectura al servicio del pueblo y de la sociedad. Fuente de inspiración para varias generaciones, sus reflexiones estimulantes permiten la articulación de una visión del mundo a la vez venezolana y universal, transformadora y emancipadora que debe ser difundida a nivel internacional.



El trabajo arquitectónico de Fruto Vivas ha sabido conciliar la necesidad de construcción de viviendas modernas, como consecuencia de una urbanización acelerada, con las ideas progresistas del pensamiento bolivariano contemporáneo. Así lo demuestran las numerosas construcciones que asocian los prefabricados con materiales reciclables para crear construcciones masivas y a la vez únicas.

Cada uno de sus proyectos, simboliza su pensamiento filosófico, es decir, la necesidad de asociar permanentemente la producción de edificaciones con el conocimiento popular, para acercarse lo más posible a la realidad del clima social, cultural e individual. Su larga trayectoria profesional la cual comienza en 1945, ha explorado diferentes niveles conceptuales de diseño para la creación de viviendas y de instalaciones públicas, apostando siempre por la calidad de vida, es decir, habitar en armonía con el medioambiente y revalorar las técnicas populares, presentes en la memoria colectiva.



Desde sus primeras obras hasta sus recientes trabajos para la Gran Misión Vivienda Venezuela, se nos presenta como un “hacedor de imágenes”. Pensar haciendo e invitar a conjugar saberes y voluntades para modificar el presente con cada acción nueva y escribir en cada momento el futuro.

Constancia del compromiso político y transversalidad de realidades que toca, la arquitectura de Fruto Vivas nos enseña que “construcción y política se superponen, se entrelazan profundamente, se identifican y se funden hasta convertirse en una ideología única y esencial”.

De esta manera, el acto de construir no debe ser considerado sino como otra forma de comprender el mundo.





## **UN CICLO INTERNACIONAL DE EXPOSICIONES ITINERANTES Y EVOLUTIVAS**

El Laboratorio Internacional por el Hábitat Popular, el Museo Nacional de Arquitectura de Venezuela y sus colaboradores, proponen a través de estas dos exposiciones internacionales participar en la construcción de un pensamiento crítico sobre y de un saber popular sobre el hábitat.

Las exposiciones serán espacios de creación y de intercambio accesible a todo tipo de público. Fundamentados por los cuestionamientos ligados a la cooperación internacional (Dialogo Transoceánico). Estas serán itinerantes, actuando de manera autónoma en un movimiento nacional en diferentes formas y modelos de las comunidades y en las universidades (Escuela de arquitecturas) con intervenciones "tipo taller" antes de avizorar un recorrido internacional en Asia, África, Europa y en América Latina.

En cada etapa se organizarán debates, conferencias y proyecciones (proyecciones, conferencias y debates) para poner en perspectiva la obra de los dos arquitectos en el marco de los debates actuales sobre el desarrollo urbano y el hábitat popular. Una edición trilingüe (español, francés, inglés) del periódico "Habitar" será realizado a cada etapa de este recorrido que constituirá progresivamente la memoria y cuenta del ciclo de exposiciones.

# ACTIVIDADES Y TALLERES EN RELACIÓN CON LAS EXPOSICIONES

Las exposiciones se enriquecerán permanentemente con las reflexiones y las producciones en torno a ellas. Los talleres previstos pretenden ser ejemplares y significativos de la producción colectiva que el LIHP se esfuerza por promover e implementar.

-Construcción popular de un aparato crítico.

-Debate mundial participativo sobre el desarrollo urbano contemporáneo y la producción del hábitat popular.



# CONFERENCIAS Y ACTIVIDADES

Por definir en función de los lugares donde se expongan:

-Una conferencia inaugural.  
-Una conferencia de clausura: presentando los resultados de los talleres, y las posibles perspectivas futuras (itinerancia).

Eventos específicos: Proyecciones de películas, debates, mesas redondas, seminarios.







## TALLERES PREPARATIVOS Y DE EXPRESIONES POPULARES

Talleres de participación popular

Trabajo colectivo asociando a diversos públicos y profesionales.

Los talleres posibles serán determinados en función del contexto, las orientaciones científicas del LIHP, del MUSARQ y del involucramiento de otras instituciones.

## DOCUMENTALES



Un documental será realizado por los estudiantes de la Escuela Popular de Cine de Venezuela (En colaboración con instituciones francesas) sobre la dinámica del recorrido internacional de las exposiciones .

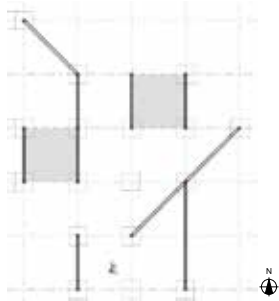


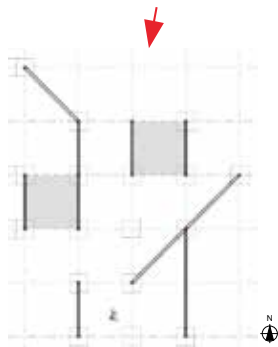
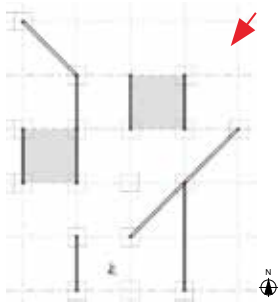
## COOPERACIÓN UNIVERSITARIA

Una gestión general facilitará la interacción entre instituciones universitarias que albergan la exposición en todo el mundo.

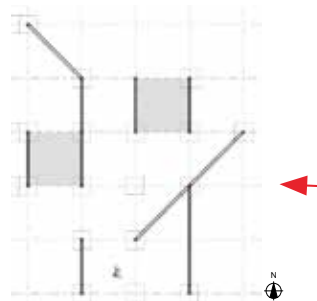
Los estudiantes de las escuelas anfitrionas realizarán una estructura efímera que acogerá cada exposición.

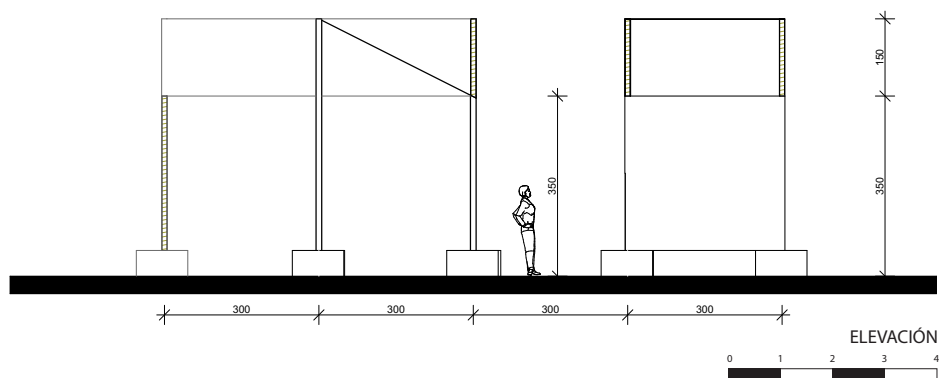
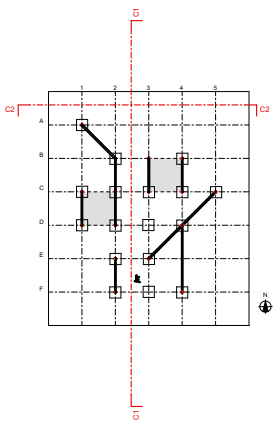
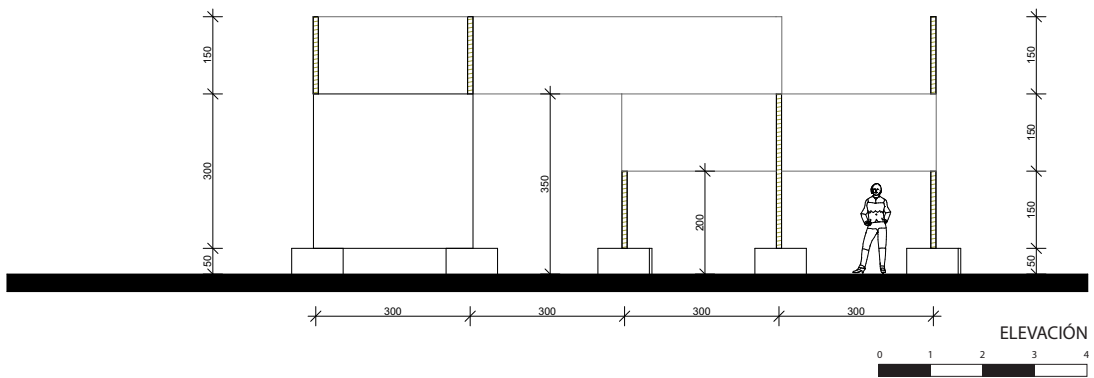
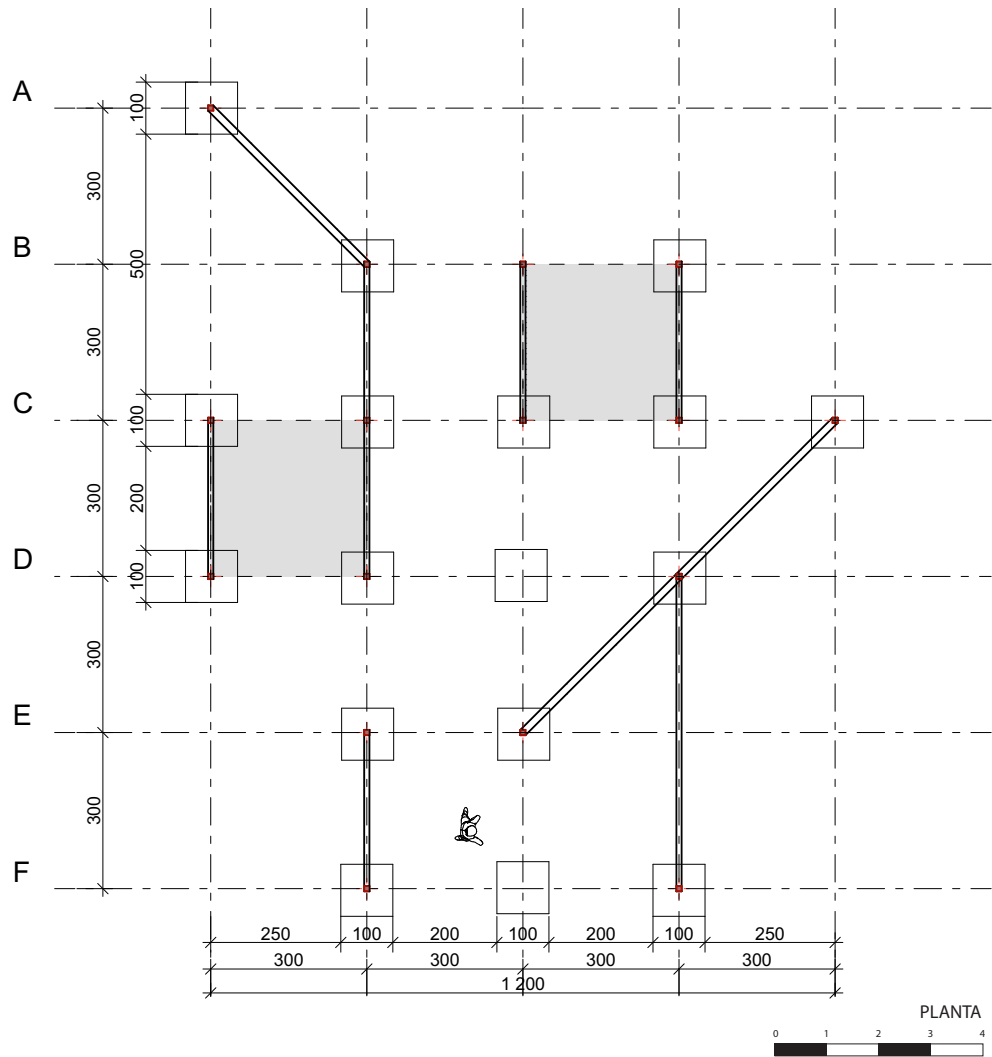
# DISPOSITIVO ESCENOGRÁFICO

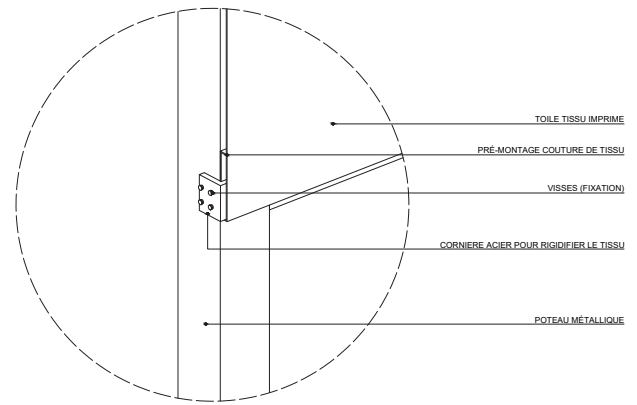
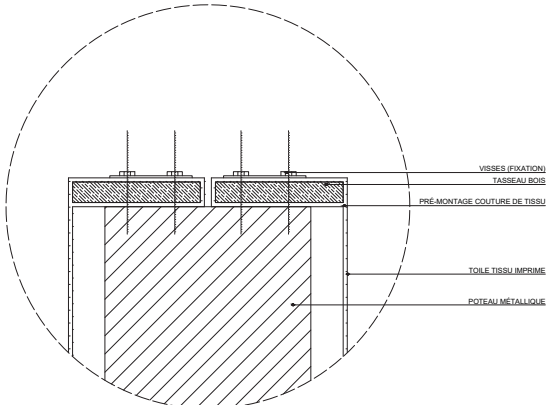
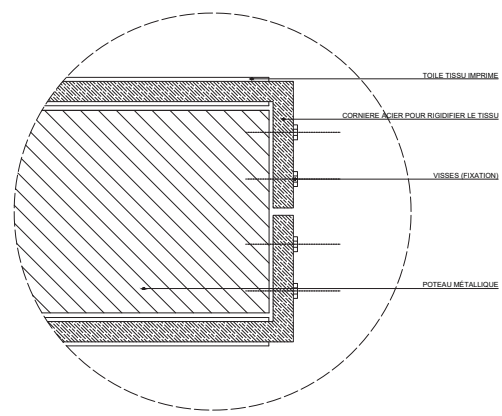
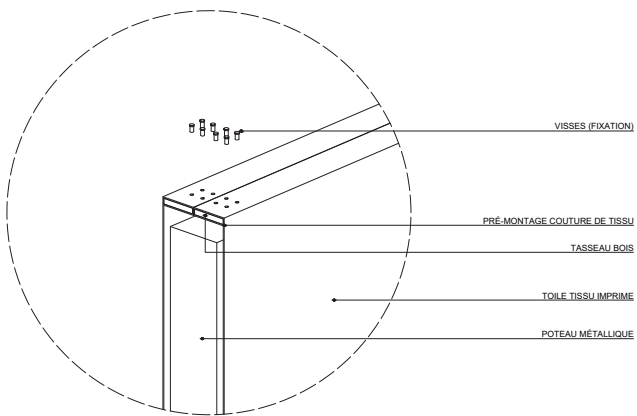
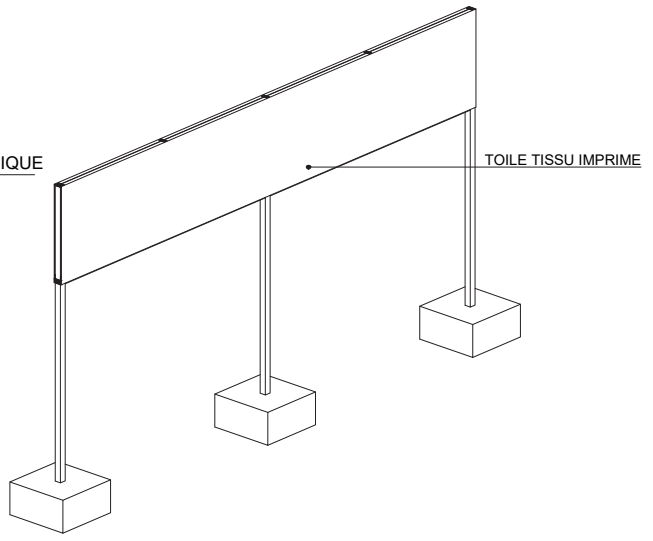
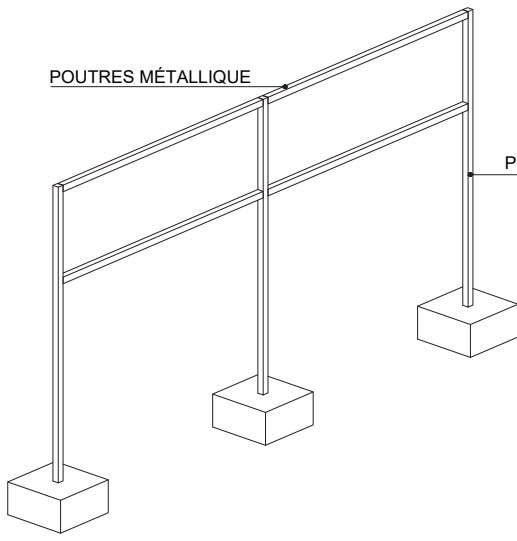




**MIF MAYDAY INTERNATIONAL FESTIVAL  
SEÚL 2019**







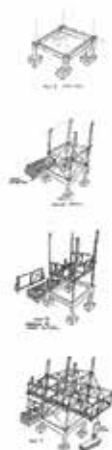


### EL COMPROMISO

Mientras continúa siendo considerado como partidario de una política precaria, el arquitecto no podrá tratar de proporcionar respuestas válidas a los problemas planteados por nuestro tiempo. Solo podrá lograrlo si se le reconoce el derecho a una independencia relativa que le permita producir y progresar en un conjunto de situaciones políticas y sociales sin ser considerado como un simple figurante y sin abandonar sus propias exigencias.

Las soluciones de la arquitectura que esperan nuestras ciudades o pueblos pequeñas y que habrán nacido de un trabajo continuo que necesariamente se apoyará a las ideas comúnmente preconcebidas y a su "obediencia" y tendrán que apoyarse en las inquietudes aún no formuladas.

Comprender el complejo organismo que es una ciudad, abordar la tarea de la estructura compleja de este organismo, estudiar cómo se expresa la psicología del hombre en la ciudad, no puede ser el hecho de una sola disciplina. En la definición de cada problema, hay que obligarse a priorizar la unidad de las ciencias sociales, para evitar la especialización de esta o aquella disciplina.



### EL PEDAGÓGICO



## LA ARQUITECTURA COMO ACTOR SOCIAL



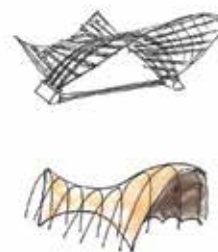
### SABERES POPULARES

**"Crear herramientas al alcance del pueblo, tecnologías que todo el mundo pueda comprender, para que puedan hacerse la casa que deseen y la organicen en su verdadera dimensión humana."**

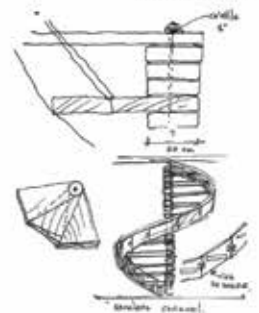
Los aspectos más auténticos de la obra de Fruto Vivas son la actitud celosamente nacionalista, sentido muy agudo del espacio dinámico y la investigación estructural tecnológica permanente que entrelazó con el conocimiento los saberes populares para crear una arquitectura autóctona y moderna.

Las viviendas de Fruto se construyen en formas populares de asociación cooperativa que viene de la tradición indígena, es decir, la construcción de la vivienda es un acto social por excelencia.

Fruto llama a romper todo paternalismo, toda prepotencia de pretender saber más que el pueblo, con toda manipulación política y demagogia impositiva, partiendo del supuesto de que el pueblo es ignorante. Todo acto humano es político, y el de construir lo es sobre manera. La arquitectura es construir y, por tanto, debe ser construíble.



### EL CONSTRUCTOR



### COMPLEJIDAD DE LA CIUDAD

La ciudad no es una yuxtaposición amorfa de unidades alrededor de un centro. El deseo de crear una ciudad no puede limitarse a la decisión de crear un centro. El nacimiento de un centro o varios centros no puede ser el resultado de una autoridad, sino el resultado de la personalización por parte de los propios habitantes de esta o aquella parte de la ciudad. La ciudad es una combinación que se organiza en una estructura; una estructura compleja que evita la elocación y la segregación de los elementos y que conlleva un número mucho mayor de combinaciones que la estructura de zonificación basada en la yuxtaposición y la filosofía de lo simple. En esta definición, la estructura no es la forma externa, sino la organización abstracta compuesta por el conjunto de relaciones que conectan los elementos constituyentes de la ciudad.



### SOMOS TRÓPICO



Según el texto, ¿cómo se relaciona el concepto de "Somos Trópico" con la arquitectura? ¿Qué elementos de la imagen anterior se relacionan con este concepto? ¿Cómo se relaciona el concepto de "Somos Trópico" con la arquitectura? ¿Qué elementos de la imagen anterior se relacionan con este concepto?

### LA RELACIÓN CON EL AMBIENTE



Según el texto, ¿cómo se relaciona el concepto de "Somos Trópico" con la arquitectura? ¿Qué elementos de la imagen anterior se relacionan con este concepto? ¿Cómo se relaciona el concepto de "Somos Trópico" con la arquitectura? ¿Qué elementos de la imagen anterior se relacionan con este concepto?



« En el trópico, la variedad de líneas y formas supera todo lo que los surrealistas, juntos, han soñado alguna vez »

Thomson, D&B/Hendry, generis





## EQUIPO

**Producción:**

Laboratorio Internacional por el Hábitat Popular

**Curaduría General:**

Laboratorio Internacional por el Hábitat Popular  
Constanza Aguirre

**Colaboradores:**

Fruto Vivas  
Serge Renaudie  
Soraya Suarez  
Alejandro Lopez

**Escenografía / Museografía:**

Pérolina Goncalves

**Concepción Gráfica:**

Gabriela Cruz

**Equipo:**

Francelis Ortiz  
María Adriana Gil  
Nawel Benchaoui

**Audiovisual/ Multimedia:**

Pierre Trovel

**Representación Gráfica/ Animación:**

Gabriela Cruz

**Página Web/ Redes sociales:**

Gabriela Cruz

**Equipo de Producción:**

Un equipo de producción será constituido en cada país.

Seul: MIF MAYDAY INTERNATIONAL FESTIVAL



## **PÁGINA WEB DE LA EXPOSICIÓN**

Realización de una página web dedicada a las exposiciones y actividades durante itinerancia internacional.

## **PERIÓDICO L'HABITER**

Realización de un numero especial del periódico "habitar" trilingüe para cada exposición: el número servirá como medio de presentación para la exposición y actividades relacionadas.

Por lo tanto, el periódico tendrá una función triple:

- [1] una función de catálogo: presentación de los fundamentos de la exposición
- [2] una función de soporte de comunicación y difusión
- [3] una función de memoria constituida progresivamente durante la itinerario general de la exposición.

Estas ediciones acompañarán los debates y reuniones durante el recorrido internacional de la exposición. Esta estrategia editorial profundizará la reflexión colectiva del LIHP y sus socios, aportará sus puntos de vista... producciones actuales de la ciudad y del hábitat. También permitirán que las aperturas temáticas y geográficas más amplias sinteticen y problematicen el enfoque.

## **PÁGINA WEB**

Permite conocer todo el contenido de las actividades relacionadas con las exposiciones y ofrecerá la posibilidad de estar informado de las que están en progreso o a venir en cada país. Estudiantes y profesores... de las universidades involucradas tendrán un espacio dedicado a las actividades de cooperación internacional desarrolladas a lo largo del recorrido en el tiempo y el espacio. Este espacio se podrá ser consultado por el público en general.

Se constituirá un equipo dedicado a la animación y desarrollo de esta pagina durante su trayecto que será responsable de la coherencia de las producciones tanto en el plano editorial como gráfico... al igual que de las transmisiones de videoconferencias entre los países e instituciones involucradas.

## **REDES SOCIALES**

Cada etapa del recorrido de la exposición en los diferentes países será objeto de la difusión en tres idiomas en las redes sociales de la información relativa a las actividades desarrolladas (textos, producción iconográfica...)



PRODUCCIÓN:	<b>17.000 €</b>
MONTAJE:	<b>2.500 €</b>
DERECHOS: (incluye supervisión montaje y conferencia inauguración)	<b>5000 €</b>
TOTAL:	<b>24.500 €</b>



# INFORMACIÓN

## LABORATORIO INTERNACIONAL POR EL HÁBITAT POPULAR

**Dirección:** 25 rue Jean Jaurès,  
93200 Saint Denis, Francia.

**Teléfono:** +33142438090

**Correo Electrónico:** [contact@lihp.info](mailto:contact@lihp.info)

**Página:** [www.lihp.info](http://www.lihp.info)

**Facebook / Twitter:** LIHP

**Dirección:** Parque Central, torre este, piso 19.  
Caracas, Venezuela.

**Teléfono:** +582125729507