



I dette nummer bl.a.:

- Sven Aage Knudsen modtager af årets handicappris
- LEV København udkommet i 25 år • Ny portrætserie
- Boligboom – nyt bosted Albatros



LEV Københavns Kommunekreds

B E S T Y R E L S E N

Formand	Danielle Pröschild, Tonemestervej 3, 2400 København NV Tlf. 40 13 70 16 . E-mail: danielle@proschold.dk
Medlem af Handicaprådet	
Næstformand	Anette-Marie Frimann-Jensen, Hvedevej 32, 2700 Brønshøj Tlf. 38 89 20 23 . E-mail: olesen@jensen.mail.dk
Kasserer	Eva Gjøe, Højmossevej 10, 2400 København NV Tlf. 39 66 18 56. E-mail: gjoe@email.dk
Sekretær	Birte Lynghøj, Ole Borchsvej 18, 2500 Valby Tlf. 36 17 64 15 . E-mail: lyngjens@tiscali.dk
Bladsekretær	Egon Pedersen, Emdrupvej 139, 2400 København NV Tlf. 39 69 38 06 . Mobil 20 85 38 06 E-mail: slet@kantorparkennet.dk
Webmaster	Per Jonasson, Panumsvej 21, 2500 Valby Tlf. 36 45 40 43 . E-mail: per@valby.eu
Bestyrelsesmedlem	Gitte Svarre, Holmbladsvænge 1, 1., 2300 København S Tlf. 20 74 27 63 . E-mail: louisemalene@webspeed.dk
Bestyrelsesmedlem HB-medlem	Steen Stavngaard, Monrads Allé 46, 2500 Valby Tlf. 36 46 37 83 . E-mail: ss@sag.dk
Bestyrelsesmedlem	Vibeke Holscher, Apollovej 18, 2720 Vanløse Tlf. 28 91 38 52. E-mail: vh@nh-lndskab.dk
<hr/>	
Redaktør *)	Lasse Rydberg, Borgmester Jensens Allé 31 A 2100 København Ø . Tlf. 35 38 46 90 E-mail: lasse-ellen@comxnet.dk
Kritisk revisor *)	Mogens Rasmussen, Dublinvej 4, 2300 København S Tlf. 32 58 98 94/61 79 98 94 . E-mail: tana@vip.cybercity.dk

* Er ikke medlemmer af bestyrelsen, men medlemmer af Kommunekredsen



I N D H O L D

Lederen – Af <i>Danielle Pröschild</i>	side 5
25 års bladjubilæum – Af <i>Danielle Pröschild</i>	side 9
Portræt: Et liv med specialundervisning – Af <i>Lasse Rydberg</i>	side 13
Sven Aage Knudsen modtager Københavns handicappris 2013 – Af <i>Lasse Rydberg</i>	side 19
Boligboom 2 - Botilbuddet Albatros – Af <i>Lasse Rydberg</i>	side 23
Søskendekursus.	side 29


ANNONCER, SATS OG TRYK

Rosengrenen ApS · Hovedgaden 8 · Postbox 54 · 8670 Låsby
Tlf. 86 95 15 66 · kl. 8.30-12.00 og 12.30-15.00 · Mail: info@rosengrenen.dk
– hvortil alle spørgsmål vedr. annoncer bedes rettet.

Udgivelsesplan

Her er der en oversigt over LEV Københavns udsendelser samt deadline for aflevering af stof. Tag denne plan med i jeres planlægning, så skaffer I jer adgang med oplysning om arrangementer og lign.

	Vi skal have dit bidrag senest
Blad nr. 2	8. maj 2014
Blad nr. 3	11. august 2014
Blad nr. 4	12. november 2014



Udgives
primo juni
primo september
primo december

Leder



Af Danielle Pröschild
formand for
LEV København

Indsatsområder i 2013

2013 var kendetegnet ved, at vi i LEV København havde besluttet os for at arbejde med nogle helt specifikke indsatsområder. Det var et resultat af, at vi i 2012 havde haft fornemmelsen af, at vi ikke selv længere havde indflydelse på, hvad vi brugte kræfter på. Der kom alt for mange sager, som vi pludselig skulle tage stilling til, og det følte som om vi hele tiden påpegede fejl og mangler. Vi satte ikke længere vores egen dagsorden, men måtte halse efter de sager, der opstod. Der var ingen områder, hvor vi syntes det gik fremad, og hvor vi kunne se et resultat af vores arbejde.

Vi tog derfor en beslutning om, at det var os der, besluttede hvad vi ville arbejde med. Hvis der kom aktuelle sager, ville vi naturligvis arbejde på dem.

Det første indsatsområde var "Sundhed, kost og motion"

Vi afholdt to gå-hjem-møder i løbet af året. Det første møde blev afholdt i maj her for-

talte omlægningsrådgiver Marianne Mollerup og fysioterapeut Charlotte Horshøj ansat i Madhuset, om sund mad og "køkkenløft" i botilbuddene. Det andet møde blev afholdt i september, hvor læge og forfatter Jerk Langer holdt foredrag om kost og motion, og hvilken betydning motion og sundere spisevaner, betyder for hjernen, indlæring og adfærd. En stor del af mødedeltagerne var pædagoger fra bostederne. Vi håber, at vi har sået et lille frø, som på sigt vil kunne mærkes på bostedernes holdninger til kost og motion.

Et andet område var "Alverdens modeller"

Det var en protest fra vores side mod de mange modeller, som bostederne skulle bruge tid på. I løbet af 2 år skulle bostedernes personale forholde sig til både VUM-udredninger, forandringskompas, CSC kompas (indtastningsmodul som pædagogerne skal udfylde dagligt) og en akkrediteringsmodel.

Fortsættes side 7



Alt sammen hver især gode initiativer, men også værktøjer som næsten endte med at tage 70% af pædagogernes tid. Vores protester faldt sammen med at kommunen indførte en tillidsreform, som gik ud på at skære lidt ned på dokumentationen og give pædagogerne mere indflydelse på deres hverdag. Vi skrev bl.a. en artikel som blev bragt i Socialforvaltningens blad, og i april deltog nogle af bestyrelsesmedlemmerne i en konference arrangeret af SL, LFS og Socialpædagogerne Fagforening om tillidsreformen. Det er et emne, som vi forsat vil have fokus på i 2014, da vi fornemmer, at der fortsat bruges mange ressourcer på dokumentation på bostederne - ressourcer som går fra pædagogernes tid sammen med beboerne.

Et tredje område var "Visioner for bo- og dagtilbud"

Her deltog to bestyrelsesmedlemmer med et oplæg på konferencen d. 1. juni om visioner på dagtilbud området.

Desuden har vi i løbet af året deltaget i fonden "Bedre Boliger" for at muliggøre

byggeri til multiple funktionsnedsatte borgere. Det er et projekt, der ser ud til at lykkes i løbet af de kommende år.

Andre emner

Foruden disse indsatsområder har vi naturligvis beskæftiget os med andre emner bl.a. Handicapcentret, som vi har afholdt møder med, og som vi også planlægger at holde møder med i fremtiden. Vi har deltaget i møder med Børne- og Ungdomsforvaltningen om deres kommende strategiplan for børn og unge med handicap og deres familier. Desuden har to bestyrelsesmedlemmer holdt oplæg på pædagogseminariet i Sydhavnen om samarbejdet mellem pårørende og bosteder/dagtilbud. Sidst men ikke mindst har vi været de udviklingshæmmedes talerør i både Handicaprådet, centerrådet og i de mange andre udvalg vi er repræsenteret i.

I 2014 planlægger vi at arbejde med:

- Visioner for bo- og dagtilbud.
- Overgang fra barn til voksen.
- Og hvad året end måtte bringe.

25-års bladjubilæum



I 25 år er der udkommet 100 numre af bladet.

I år har LEV København udgivet sit kommunekredsblad i 25 år. Det er derfor blevet tid til at kaste et blik på årene der er gået, og hvad vi kan lære af de tidligere blade.

Af Danielle Pröschold

Når man sidder med det første nr. af LEV KK bladet fra februar 1989, så ses det at det er produceret fra en anden tid. Bladet

er "trykt" på en fotomaskine i sort/hvid, det samme gælder naturligvis illustrationerne - der skal en ualmindelig god fantasi til at gætte sig frem til hvem billederne forestiller.

En ting er hvordan det ser ud, noget andet er indholdet, og her er ikke noget at komme efter.

I bladet fra 1989 går budskabet klart igennem. Man har flere mærkesager som får en fyldig omtale, eksempelvis:

- Aflastning for børn – der mangler pladser. På dette tidspunkt var der kun aflastningspladser uden for Københavns Kommune.

Fortsættes side 10

- Manglende fritidshjemspladser. Skoleleverne måtte blive i deres gamle børnehaver efter skoletid, fordi der ikke var fritidspladser nok.
- Manglende beskæftigelse – f.eks. manglede 47 beboere på Sundbyvang et dagtilbud.
- Manglende botilbud til børn og unge. Der fandtes kun nogle meget store institutioner som alle var placeret uden for København.

På den positive side kunne nævnes:

- Information om en kulturkonference for udviklingshæmmede, som blev afholdt i Nørrebrohallen med deltagelse af alle de daværende amter.

I det hele taget virker det som om, at det er en meget aktiv bestyrelse, der holder kommunalpolitikkerne og embedsmændene i kommunen i ørerne, og som sørger for, at kredsens mærkesager ikke bliver glemt.

I 1980'erne nedlagde man særfor sorgen, de store institutioners tid var forbi, nu skulle de udviklingshæmmede bo i mindre bofællesskaber, gerne tæt på deres familie og venner. De skulle have et liv "så tæt på normalområdet" som muligt, og de skulle ikke længere udskilles og gemmes af vejen i store institutioner et godt stykke uden for byen. Det var derfor med god ret, at LEV bestyrelsen i 1989 gjorde kommunen opmærksom på, at der skulle bygges nyt for at kunne leve op til den nye lovs intentioner. Nu havde kommunen haft ni år til at komme i gang.

I de følgende numre er der artikler om nye botilbud og aflastningstilbud for voksne - oprettelsen af Stubmøllevej, det nyoprettede aflastningstilbud for voksne på Persillevej og indvielsen af værestedet Tusindfryd

på Amagerbrogade, som blev indrettet og drevet af de udviklingshæmmede selv.

De næste mange numre handler om, hvordan bestyrelsens arbejde bærer frugt, og flere nye tilbud dukker op. Ikke uden kamp, men der bliver bygget og indviet i stor stil. Det er tydeligt, at kredsen har lagt stor vægt på dialogen. Den gode dialog og de opnåede resultater træder især frem, når der skrives afskedstaler til politikere og embedsmænd der afdør. Her opremses talrige eksempler på, hvor mange resultater man har opnået ved hjælp af en fælles indsats. En overgang havde man en kredsbestyrelse, der var meget kritisk over for kommunens embedsmænd. I den periode havde kredsen svært ved at komme igennem med sine synspunkter, og alle bladets artikler bar præg af den negative holdning. Efter et formandsskift ændredes tilgangen, og dialogen blev langt mere konstruktiv og kredsen fik igen den indflydelse, som de ønskede. Som tidligere nævnt her i bladet, går jeg også ind for dialogen, og jeg tror på, at vi opnår bedre resultater ad den vej.

I det hele taget er det interessant at se, at de kampe, vi tager i dag, minder en del om dem, der blev udkæmpet dengang.

I 1993 blev myndighedsloven revideret - et emne der optog bestyrelsen meget. Der blev skrevet om den store magt, som personalet på bostederne havde over deres brugere. Når beboeren var fyldt 18 år, havde forældrene ikke længere ret til at have indflydelse på deres børns liv. Det var udelukkende personalet, der besluttede, hvad der var bedst for brugerne.

Det er interessant, især set i forhold til hvilken kamp LEV København havde for et par år siden, da vi ønskede, at der blev oprettet et pårørende råd på bofællesskaberne, bl.a. på baggrund af de mange sager om

forholdene på bostederne. Det var en kamp, vi kom igennem med, men det tog tid. Og til at starte med var der stor modstand bl.a. hos pædagogerne. I dag er der oprettet pårørenderåd på mange bosteder, og vi har en klar fornemmelse af, at de er til gavn både for brugere, pårørende og personale.

I 1993 efterlyser bestyrelsen unge forældre i bestyrelsesarbejdet. Foreningen havde behov for at få viden om, hvad der skete på børneområdet. Igen en aktuell problematik i nuværende bestyrelse. Hvis vi ikke ved, hvad der sker på børneområdet, er det svært at påpege problemstillinger i vores kommunikation med forvaltningens embedsmænd og politikere. Det skyldes nok, at mange af de aktive forældre deltager i skolebestyrelsesarbejdet, og derfor ikke har overskud til at deltage i LEV bestyrelsen. Eftersom det har været et problem i mange år, var det måske på tide at finde en løsning. Jeg mener, at vi bør afholde møder med skolebestyrelserne for at holde os ajour på den måde i stedet. Vi har af og til fået skudt i skoene, at vi fokuserer for meget på de voksne handicappedes vilkår, men vi glemmer ikke børnenes problemer bevidst, det skyldes derimod, at vi ikke er vidende om problemerne på området.

I bladets første par år hed redaktøren *Lasse Rydberg*, lige som i dag. En post Lasse har beklædt de seneste 10 år. Lasse har igennem sin tid som redaktør været meget opsøgende i forhold til at afdække nye tilbud, nye metoder til at udføre det pædago-



Det første nummer af bladet trykt på en almkopimaskine.

giske arbejde og til at fortælle livshistorier. Samtidig er Lasse meget lydhør over for bestyrelsen, hvis der er emner eller områder, vi har ønsket at formidle information om. Bestyrelsen sætter stor pris på Lasses indsats – både før og nu. Og vi håber, at LEV-bladet med Lasse ved roret vil blive ved med at behandle de emner, som er vigtige for handicappolitik i København.



Margit Banke ved sin afskedsreception (Foto: UiU).

Et liv med *specialundervisning*

Af Lasse Rydberg

Ny portrætserie

Vi har her i LEV København gennem mange år tegnet portrætter af personer der er udviklingshæmmet eller som har deltaget i arbejde med disse mennesker. Disse portrætter har alle drejet sig om personer, der med deres liv og/eller arbejde har gjort sig særlig synlige.

Portrætterne har været fortællinger om mennesker med udviklingshæmnings liv og livsvilkår set gennem en persons egen

livsfortælling. Mange gange er den, der er portrætteret en der har haft en særlig indflydelse. Med dette portræt vil vi indlede en ny serie, hvor vi møder mennesker der gennem et langt liv har ydet en stor indsats uden stor offentlig opmærksomhed, men med en indsats, der er stor opmærksomhed værd.

Overlærer Margit Banke er lige gået på pension efter næsten 39 års arbejde som

Fortsættes side 14

speciallærer. Skolens og hendes kollegaers afskedsfest var så storslået og velbesøgt, at man måtte forstå, at her var der en person på gulvet, som fortjente at blive set i en stjernes rampelys.

Første job: Canada

Margit Banke er spændende at møde bl.a. fordi hun har arbejdet med specialundervisning i to lande.

Da hun som ung nyuddannet lærer med linjefag i fransk og biologi skulle have sit første job, tog hun over Atlanterhavet og slog sig ned i Canada. Sin særlige sproglige og naturvidenskabelige uddannelse fik hun ikke brug for, hun havnede i første omgang i en børnehave, hvor der blandt de mange børn var syv der havde forskellige handicap, et par af dem havde svær autisme.

Autisme et nyt begreb

”Noget af det der fylder meget er”, fortæller Margit Banke, ”at jeg stiftede bekendtskab med autisme, der var et temmelig ubekendt begreb herhjemme i midten af 1970erne, hvor man dengang talte om børn med psykose.” Margit Banke lander så at sige midt starten på en særlig udvikling indenfor specialundervisningen, med forståelsen af børn med diagnosen autismen og pionerarbejdet med at udvikle undervisningsprogrammer og ikke mindst kommunikationsformer. Det bliver et livslangt projekt for Margit Banke, når jeg skriver projekt handler det om, at arbejde som speciallærer hele tiden er en vej med opdagelser, eksperimentering og ny orientering.

Adfærdsbehandling

”I Canada var det tiden, hvor behavior management (dansk: adfærds modifikation) var en vigtig måde at arbejde på, altså at regulere barnet adfærd gennem straf og/

eller belønning, lidt som dressur”, siger Margit Banke, ”det brød jeg mig ikke om, det var forfærdeligt, det kan man lære på en anden måde, hvad der er rigtig og hvad der er forkert. Jeg kan stadig erindre lærerens skingre stemme ”GOOD GIRL” som metodens lydskulptur.

Tegn-til-tale

Margit fortæller, at hun fik en fornemmelse af, at en pige i børnehaven med autisme var døv. ”Jeg blev imødegået af en standhaftig leder, en skrap dame der også var varm, men absolut ikke til at diskutere med, hun vidste det hele. Da jeg mødte pigen igen senere i skolen, hvor jeg nu arbejdede som lærer, var alle enige om, at hun var næsten total døv (kunne kun høre en bestemt frekvens). Da begyndte vi at benytte tegn til tale. Jeg kan ikke glemme første gang hun brugte et tegn. Vi var på skovtur, der var sandwich, og selv om hun havde fået rigeligt ville hun have mere. Da jeg sagde nej, du har fået nok, så stampede hun i gulvet og viste tegnet for sandwich. Hun der aldrig har lært at bruge tegn må have set tegnet blive brugt. Da jeg mødte pigen senere i livet kunne hun bruge 60-70 tegn, så man kan faktisk komme langt med at kommunikere.”

Det er den slags oplevelser, der medvirker til at udvide og ændre synet på børn med handicap og udvikle specialundervisningen.

Med sit arbejde med autisme og nu også med at udvikle kommunikationsmetoden tegn-til-tale arbejder Margit med noget, som på dette tidspunkt ikke er indarbejdet i dansk specialundervisning.

Køleskabsmødre

Margit fortæller: ”Dengang havde man en teori om, at årsagen til autisme skyldes at

mødrene var kolde – det var deres skyld.” På mit spørgsmål til, hvad man gjorde mod sådan en belastende opfattelse af forældre svarer Margit: ”Ikke så meget andet end at se det med en vis humoristisk indfaldsvinkel, og tro på, at der var andre årsager, som vi endnu ikke har fundet frem til – det var absolut ikke disse mødres skyld, dem som fagfolk kaldte køleskabsmødre. Jeg havde f.eks. en pige med autisme, der hele sit liv havde boet hos sine bedsteforældre der begge var nogle af de varmeste mennesker man kan tænke sig”.

Udlægning på canadisk

Margit Banke arbejdede i 11 år på en almindelig folkeskole med tre specialklasser. Medens Margit var i Canada sker der ændringer for forvaltningen af specialundervisning, som vi så det i store dele af den vestlige verden – også i Danmark.

Margit oplever, at det var en stor succes at normal- og specialundervisningen er under samme tag. Man praktiserede integrationen ved bl.a. at specialklassernes elever var sammen med normalklasserne i fagene som billedkunst, musik, værksted, gymnastik m.m. Normalklassernes børn blev utrolig interesseret i deres handicappede skolekammerater, blev mere hjælpsomme, tolerante og givende – og tog dem faktisk i forsvar ude på legepladsen, når der var nogle der var grove over for dem.

Tilbage i Danmark

Margit Banke kommer tilbage til Danmark på det tidspunkt, hvor lærerarbejdsløsheden var på sin højeste, og hvor forestillingen om at få et job i specialundervisningen var, som at vinde i lotteriet. Margit Banke vandt, for hun fik job stort set med det samme, og havde endog mulighed for at vælge. Hun valgte Ungdomsskolen i Utterslev, hvor hun

kom til at arbejde så længe, at hun der fik sit 25 års jubilæum.

Da hun kom til skolen var det en relativt lille skole, der var ved at udvikle en særlig ungdomsuddannelse for unge med udviklingshæmning. Man lagde vægt på en personlig udvikling i det felt man kaldte ungdomskultur, hvor man søger sin identitet som voksen, men også en almen kulturel uddannelse, inspireret af højskolebevægelsen.

Margit Bankes arbejde er 25 års ungdomsskolehistorie. Den er der ikke plads til her, så vi koncentrerer os om nogle af tendenserne i udviklingen.

Guldalder

Margit Banke ser hendes indtræden i specialundervisningen og dens forløb som to perioder. Da hun starter kan specialundervisningen karakteriseres som åben, søgende og eksperimenterende. Meget skulle opfindes, nye metoder og systemer væltede ind over feltet. Holdningen var, at normalisere forholdene, man troede på det man gjorde, og der var respekt om arbejdet. Det var årtierne, hvor det danske samfund investerede i at undervise og uddanne mennesker med handicap, hvor man troede på, at alle kunne komme et sted hen, hvor det gav mening for dem selv og samfundet.

Når vi taler om denne periode, og ser den med nutidens øjne, bliver vi enige om at kalde den periode, hvor Margit Banke indtræder i specialundervisningen for dens guldalder. Margit Banke siger: ”Det var tiden, hvor alle mennesker er noget værd og har ret til bedst mulige tilbud. Og det var det der var drivkraften.”

Da jeg startede fortæller Margit, ”da talte man groft sagt om retarderede mennesker og ikke så meget om de problemer

Fortsættes side 17

og behov de havde, de blev set på en meget lidt nuanceret måde. Igennem årene udvikler der sig med udgangspunkt i et individ baseret arbejdsmåde (individuelle planer), nye måder at fortolke handicap på og nye strategier i arbejdet. Det er tydeligt, at udviklingen vendte sig fra at fokusere på fejl og mangler til at se på potentialer og muligheder til, at fokusere på det de kan. Margit Banke slipper ikke arbejdet med mennesker med autisme, og da udviklingen nødvendiggøre at man ser sig nødsaget til at skabe rammer for b.la. mennesker med autisme, så står hun der med sine erfaringer, der blev grundlagt i Canada. Og sådan er hun medskaber af en særlig tilrettelagt ungdomsuddannelse for unge med autisme sammen med andre medarbejdere, der er værd at fremhæve.

Bekymring for fremtiden

Margit Banke ser med bekymring på de nye tendenser, der er med til at se specialundervisningen på nye måder, og styre den med forenkede redskaber. Det der bekymrer hende mest er, at man er begyndt at italesætte mennesker med handicap mere fleksibelt, så det giver adgang til at tale om udskillelse på nye måder, hvor nogle kan være mere værdifulde end andre. Margit Banke har de seneste år set med bekymring på, at meget mere i specialundervisningen skal gøres op i omkostninger med måling af specifikke resultater. Forestillingen om kundskaber om kompetence definerer sig mere mod det deciderede erhvervsrettede. Mennesket skal i højere grad måles ved den værdi de har for samfundet, synes Margit Banke at fortolke det. "Tidligere i mit arbejdsliv besluttede man, at alle mennesker kan bidrage med noget værdifuldt – min bekymring går på, at man fremover ville udskille mennesker i nogle der ikke eller kun

i ringe grad kan bidrage til noget værdifuld. En langsom snigende ændring i menneskesynet, der tillader og gør det acceptabelt at udskille mennesker og yde dem mindre og færre tilbud."

Overlærer Margit Banke

Lærer 1975 med linjefag i fransk og biologi.

Speciallæreruddannelsen 1997-2000.
200 times kursus i autisme.

Ud over kortere ansættelser:

Lærer i Canada 12½ år.

Lærer på Ungdomsskolen i Utterslev
25½ år.

EFTERLYSNING

Mennesker der har ydet noget særligt

I portrætserien om:

Mennesker der har ydet noget særligt overfor mennesker med udviklingshæmning uden offentlighedens opmærksomhed efterlyser jeg forslag til en person du synes fortjener en portrætartikel.

Det kan være en person med udviklingshæmning, en forælder, en søskende, en anden pårørende, en medarbejder, en frivillig... (personen skal agere i København).

Skriv en mail til mig eller ring:

lasse-ellen@comxnet.dk

Tlf. 35 38 46 90

Venlig hilsen

Lasse Rydberg, redaktør



Sven Aage Knudsen modtager handicapprisen af formanden for Københavns Handicapråd Janne Sander.

Sven Aage Knudsen

modtager af Københavns handicappris 2013

Af Lasse Rydberg

Den 3. december på FN's Handicapdag modtog *Sven Aage Knudsen* Københavns Handicappris 2013. I al hemmelighed havde arrangøren KIFU (Københavns Idrætsforening For Udviklingshæmmede) inviteret revl og krat af alle de personer, der har været ramt af Sven Aages imponerende indsats, som frivillig i arbejdet med at skabe bedre og især nye vilkår for handicappede. Hemmeligheden beroede på, at for Sven Aage Knudsen skulle det være en overraskelse, den eneste af alle der ikke vidste, hvad mange syntes han fortjener.

I 2012 havde LEV København indstillet Sven Aage Knudsen til handicapprisen. Men med priser er det ikke ualmindeligt, at indstillingen skal hvile lidt for måske at se, om der dukker en ny og velbegrundet opfordring op. Det gjorde der. KIFU, som har fået et langt og godt liv for handicapidrætten, har Sven Aage Knudsen som en afgørende og betydningsfuld frivillig inspirator og iværksætter. Da de fik øje på LEV's indstilling året før (som de troede var aktuel) bakkede de den op, og en portræt-artikel om

Fortsættes side 21



Birthe Lynghøj fra LEV København holder tale til Sven Aage Knudsen.

Sven Aage Knudsen i bladet LEV København fortalte hans historie på en sådan måde, at man fik øje på, hvor stor og lang en indsats der er tale om.

Formanden for Københavns Handicapråd *Janne Sander* motiverede valget af Sven Aage Knudsen for at leve op til forudsætningerne for at modtage anerkendelsen, at være en person, eller en forening, eller en gruppe der gør en særlig indsats for mennesker med handicap. Med udgangspunkt i hans datters handicap medvirkede han i mere end 45 år for at forbedre forholdene for mennesker med udviklingshæmning, der har sat afsæt i nye tiltag i forvaltningen af livet for handicappede og sat rigtig mange spor, der historisk må bære hans navn. Sven Aage Knudsen har med et stort hjerte skabt stor glæde. *Janne Sander* afsluttede sin smukke tale med, at hun kunne ønske at Sven Aage og hans hustru *Kates* datter *Christina* kunne

have været til stede, hun døde i 2012 af leukæmi lige før sin 45 års fødselsdag.

Birte Lynghøj fra LEV gav i en hjertelig smuk tale sin tak for et livsnært bekendtskab som forældre og som en anden ihærdig frivillig, der har kunnet næres af Sven Aage.

Dorthe Mørk, der er leder af KIFU i en "menneskealder" holdt en tale, hvor Sven Aage, uanset hvor han var før og i dag, stod som formanden, personen hvis virke havde skabt livslang respekt.

Det blev en festlig dag, hvor rigtig mange af dem, der har fået glæde af Sven Aage Knudsens livsværk, var mødt op og gjorde deres tak synlig.

Med prisen følger en gavecheck på 6.000 kr. til en oplevelse.

Læs artiklen i LEV København nr. 3 – 2013: Portræt af en frivillig - Sven Aage Knudsen i frivillighedens tjeneste.



Det nye botilbud Albatros, indgangen.

Albatros

endnu et nyt bolighus til mennesker med udviklingshæmning i København

Af Lasse Rydberg

Sundbyvang på Amager, der var en kæmpe institution, er ved at blive delvist revet ned og delvist genanvendt til nye formål. Det er der en rigtig god mening med, dels var Sundbyvang som bolig utidssvarende og dels var tiden løbet fra store institutioner. Det har betydet af Københavns Kommune i samarbejde med boligselskaber har igangsat boligbyggeri flere steder i København. Et af byggerierne er huset "Albatros", der er opført hvor Sundbyvang lå.

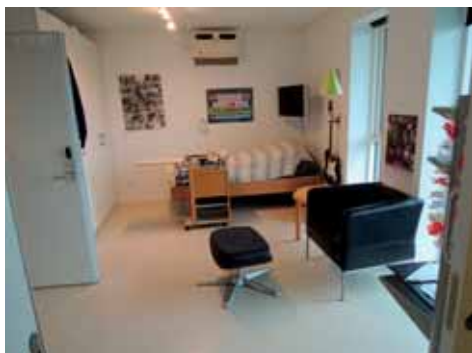
På Sundbyvang grunden skal opføres boliger til alle, og Albatros er sammen med

et tilsvarende hus, en del af et større samlet boligområde, hvor handicapboliger udgør en mindre del.

Jeg mødtes med afdelingsleder *Kirsten Knudsen* og pædagog *Lasse Rebild* for at blive præsenteret for et bolighus med 36 sprit nye lejligheder.

Det er et mørkegråt 3-etagers hus, bygget i vinkel. Hvor København i de senere år har prioriteret en arkitektonisk kvalitet og skabt seværdig og indbydende huse, skulle man tro, at kvoten for gode viljer til at skabe med fantasi her er opbrugt.

Fortsættes side 25



En lejlighed i Albatros.



Opholdsstue i et afsnit / en etage.

Langt de fleste af de nye boliger til handicappede har valgt at kalde sig sin adresse. Man bor ikke på et sted med et eksotisk navn, nej man bor sammen alle andre københavnere på en konkret adresse. I dette her tilfælde på Løvestikkevej 67. Når man her trods den nye trend med ikke at hedde noget, alligevel har kaldt sig Albatros, skyldes det at mange af beboerne kom fra et tidligere bosted med dette navn, og gennem afstemning vandt forståelse for, at navnet skulle flytte med.

Albatros er et bosted for udviklingshæmmede under Center for ældre. Navnet kan være lidt misvisende for det kan give en association om, at det er ældrebolig eller plejehjem. Selv om rigtig mange af beboerne har behov for hjælp til meget, så er de altså ikke gamle eller ældre (hvad man foretrækker at sige). Og der er også grænser for hvor plejekrævende man kan blive, for at kunne få den nødvendige hjælp i Albatros.

Albatros rummer 36 lejligheder, fordelt på tre etager med hver 12 lejligheder. Hver etage udgør et selvstændigt afsnit. Lejlighederne ligger på begge sider af en bred og noget trist gang (som personalet har gjort meget for at peppe op med kunst på væggene). Når gangen skal være bred skyldes det krav fra brandmyndighederne.

Men boligkomplekset giver minder om dengang man havde korridor-lejligheder, og understreger et institutionspræg, som det egentlig var hensigten at man skulle væk fra.

Til hvert afsnit er der fælles TV- og dagligstue, en spisestue og et stort køkken med spisepladser. Det er med sin størrelse, der skal rumme 12 beboere og personale igen en indretningsmæssig foranstaltning, der giver mindelse om institution. Måske havde det været bedre at skabe fællesområder til afsnit med 6 beboere.

Lejlighederne er mindre end man hidtidig har bygget. Normalt har beboeren, i tidligere byggerier, i princippet kunne ønske sin bolig opdelt med en skillevæg og skabt to mindre værelser. Det er der ikke mulighed for her, rummet er simpelthen for lille. Man fortæller mig da også, at der er beboere der er skuffede, de havde drømt om at få en lille lejlighed med et selvstændigt soveværelse og med en tv-stue. Lejlighedens udformning med bl.a. stor skydedør til det megastore toilet, gør det svært at finde den nødvendige vægplads til skabe, reoler, billeder m.m.

Albatros giver trods sit institutionslignende fremtræden et indtryk af, at her er

Fortsættes side 27

der rart at være. Der er en venlig og varm stemning. Jeg møder beboere, gamle bekendte, der ser ud til at have det rigtig godt. Hvert afsnit (etage) er opdelt i to team, der hver har tilknyttet tre pædagoger. Alle beboere har en fast kontaktperson, og i dennes fravær står det klart hvem det ellers er. Man gør meget ud af at samarbejde på tværs af team og afsnit. Den socialpædagogiske faglighed fylder meget, men en god evalueringskultur – tør jeg skrive, for i samtalen med Kirsten Knudsen og Lasse Rebild, mødte jeg engagement og indsigt, der kunne blive til andre artikler.

Livet i Albatros handler om, at medvirke til at skabe et hjemmeliv med godt fællesskab. Man laver mad sammen, og ret mange kan være med. Alle har en ugentlig hjemmedag, hvor man kan klare det man ellers ikke når; gå til læge og tandlæge, forny sin garderobe, gå på cafe eller i biografen, men også den dag, hvor man kan gøre lidt mere ud af sig selv.

Antallet af medarbejdere i løbet af dagen overrasker mig, for det meste kun to, i morgentimerne tre på hvert afsnit (et afsnit lidt flere hænder på grund af beboernes særlige behov). For mig at se, kan det ikke være mindre, når der ud over det pædagogiske og støtten til den enkelte, skal laves mad, samles vasketøj ind m.m. (Man har valgt at den enkelte beboer kan få vasket alt ude i byen for ca. 1200 kr. om måneden – der er et mindre vaskeri på hvert afsnit, som beboere kan benytte, men det forudsætter at de kan håndtere vasketøjssortering og maskinbrug).

LEV er dybt bekymret over, at der i øjeblikket bygges meget store bofællesskaber, som kan opleves som en tilbagevendende til dengang man havde de store anstalter. To boligblokke med i alt 72 beboere må siges at være stort – selv om der tidligere på



En gang med lejligheder til begge sider.

området boede langt over det dobbelte. Jeg spørger Kirsten Knudsen om det for hende er stort, og hun svarer ja. Med 12 beboere på en etage kan der være megen uro. Hun så meget gerne huse eller afdelinger med 6 til 8 beboere.

Hjertesuk og udfordring

Fremtidens liv som beboer og borger støder på nye udfordringer. Man kan ikke mere gå i banken og hæve penge, det klares nu gennem et bureaukratisk system på centeret, hvor man et par dage før man skal bruge penge, skal bestille dem, spontaniteten der er så afgørende for ens humør er her kommet lidt i klemme. I løbet af kort tid skal vi alle have en E-postkasse, hvad gør man når det er forbudt andre at lukke postkassen op for en.

Hvordan vil det gå fremover, hvis pædagogerne skal have penge med på arbejdet, fordi de selv skal betale den kop kaffe de nyder med beboeren på en nærliggende cafe, som led i et pædagogisk arbejde, at lære beboere at gå på cafe og vide og træne hvordan man agerer i dette miljø – hvad gør man når man når til biografen, skal man så sige til beboeren, herfra må du klare det uden vores støtte.



Søskendekursus 2014

Søskendekursus for børn, som har en bror eller søster med handicap

Hvad er et søskendekursus?

Har du også en bror eller søster med et handicap?

Kender du det, at du nogle gange kan føle dig lidt "klemt" i en hverdag, hvor din bror eller søster bare fylder for meget?

Har du også lyst til at møde og tale med andre børn, som oplever præcis det samme som dig?

Nu har du chancen for at komme afsted på et kursus sammen med 20 andre børn, der ligesom dig har en søster eller bror med et handicap. Du skal på et kursus, hvor du lærer nyt, får nogle nye venner og bliver forkælet.

Hvad får du ud af det?

Du møder andre søskende, som også har en bror eller søster med et handicap.

Du lærer noget om forskellige handicaps, både synlige og mere usynlige handicaps.

Du får mulighed for at sætte ord på tanker, følelser, reaktioner og roller i forhold til at være søskende til et barn med handicap.

Du deler erfaringer, oplevelser og viden med andre børn i samme situation som dig.

Du får svar på nogle af de spørgsmål, som du går med i dagligdagen.

Hvem kan være med?

Søskendekurserne er for dig, der er i alderen 9-12 år. På kurset arbejdes i mindre grupper, hvor der er en voksen tilknyttet.

Hvordan er det planlagt?

Søskendekurset er planlagt over 3 lørdage, hvor vi den sidste lørdag tager på en fælles hyttetur med 1 overnatning. Kursuslørdagene bliver en blanding af oplæg fra undervisere, små film, dialog, øvelser, aktiviteter i gruppen, en masse sjov og rigtig godt sammenhold.

Hvor foregår det?

De 2 lørdage afholdes på Ådalskolen i Ringsted, overnatningen foregår i en nærliggende kursushytte.

Fortsættes side 30

Hvem er de ansvarlige?

Søskendekurset arrangeres og ledes af medarbejdere fra Ådalskolen med stor viden og erfaringer med mange forskellige handicaps. Vi glæder os til at møde dig og byde dig velkommen.

Særligt til forældre

Det er vigtigt, at I som forældre er aktive med at give jeres barn det skub, som det kan kræve at tage afsted på et søskendekursus. Det er jer, som de voksne i familien, der skal få dem tilmeldt, ansøgt kommunen og sendt afsted. Det er måske et lidt usikkert barn I sender afsted, men I vil helt sikkert få et barn hjem, der gerne vil afsted igen, og som har oplevet et mærkbart løft.

Det at være søskende

I familier med et barn med handicap er belastninger og bekymringer ofte større end i andre familier. Der skal tages specielle hensyn, og der er ofte talrige besøg hos behandlere og offentlige instanser. Der er begrænsninger i udfoldelsesmulighederne. Dette betyder, at der er mindre overskud og tid til familiens øvrige børn. Søskende til børn med handicap kan føle sig udenfor og snydt for opmærksomhed. De tilpasser sig situationen og bliver den lille hjælper. Mange søskende prøver at undgå at være til besvær. Denne virkelighed søger vi at komme ind omkring ved at oprette

søskendekurser. Kurserne, som vi tilbyder, er udelukkende for søskende. Her kan de i trygge rammer få et frirum, hvor de er helt i centrum, og hvor de kan tale om deres liv med andre i samme situation. Et rum hvor de kan blive klogere på sig selv og opleve anerkendelse af egne tanker og følelser.

Hvornår foregår det?

Kursus 2/2014:

Lørdag d. 22. marts kl. 9-15.00

Lørdag d. 5. april kl. 9-15.00

Lørdag d. 3. maj kl. 9.00 til

Søndag d. 4. maj kl. 15.00.

Tilmelding og spørgsmål

Kontakt os på www.aadalskolen.dk - soskendekursus@gmail.com - www.soskendekursus.blogspot.dk eller på telefon 41 99 40 71.

Pris

4.250,00 kr. pr. deltager som dækker kursussted, kursusmaterialer, forplejning, undervisere og overnatning.

Der kan være mulighed for at få dækket kursus og opholdsudgifterne ifølge lov om social service §41, da kurset er handicaprettet.



Medlemskontingent: sæt venligst X

- Årligt med blad 300 kr.
 Årligt for par med blad 425 kr.
 Årligt uden blad 175 kr.
 Livsvarigt med blad (enkelt person) 3.500 kr.
 Årligt for forening med blad 800 kr.
 Årligt abonnement 300 kr.

Pensionist/studerende *)

- Årligt med blad 150 kr.
 Årligt for par med blad 225 kr.
 Årligt uden blad 75 kr.
 Livsvarigt med blad (enkelt person) 3.500 kr.

Betal først, når girokortet modtages.

Firmamedlemskaber

- Alm. med blad 800 kr.
 Guldmedlem med blad (pr. år) 5.000 kr.

Et Guldmedlem får ret til at bruge LEVs logo samt at blive nævnt på LEVs hjemmeside.

Undertegnede ønsker at blive medlem af **LEV København**

*) Angiv her hvilket år du forventer at afslutte dit studie: _____

SKRIV VENLIGST MED BLOKBOGSTAVER:

Navn: _____

Evt. samlevers navn (parmedlemskab): _____

Adresse: _____

Postnummer: _____ By: _____

Telefon: _____ E-mail: _____

Landsforeningen LEV er interesseorganisationen, der siden 1952 har arbejdet for at forbedre udviklingshæmmedes vilkår.

Landsforeningen LEV · Blekinge Boulevard 2 · 2630 Taastrup
Tlf. 3635 9696 · Fax 3635 9697 · E-mail: lev@lev.dk · URL: www.lev.dk

Blekinge Boulevard 2, 2630 Taastrup



POST

Sendes ufrankeret
Modtageren
betaler portoen

Landsforeningen LEV
+ + + 24301 + + +
0893 Sjælland USF B