



SOMMAIRE

Editorial par Armel Job 2

Dossier

La fête de la Moisson : c'est la fête de la convivialité

La fête de LA MOISSON	4
Présentation des partenaires :	
L'ENTREP'EAU	6
Ludothèque locale	9
Compagnie ALVEOLE théâtre	10
L'association LE MIROIR VAGABOND	12
L'association Réseau Wallon de Lutte contre la Pauvreté	15
L'art et style par Sébastien Decerf	17
Artisan créateur par Marcel Lorenz	19

Moisson d'infos

Récits de vie des résidents	22
Rapport d'activité 2012 (partie 1)	24
Activités de la MOISSON en collaboration avec Article 27	28
Affiche de la fête de LA MOISSON	32



La moisson est abondante

Je ne sais pas pourquoi la Moisson s'appelle la Moisson. Il faudra que je m'informe un jour. En tout cas, le mot me plaît. Il m'évoque spontanément un des plus beaux moments de l'année. Une sorte de gros dinosaure pénètre dans les champs, sa large gueule ouverte sur une impressionnante rangée de dents en râteau. En deux temps trois mouvements, il engloutit les andains, rejette le chaume par son arrière-train, et vient dégorger dans les bennes la graine blonde et fumante. On la transporte vers les greniers où elle forme une butte moelleuse dont l'odeur chaude pénètre dans les chambres de la maison. Il y a des gens à qui la fortune, quand ils rêvent, apparaît en liasses de billets de banque. Pour moi, il n'y a pas de représentation plus éloquente de l'opulence qu'une grange dont les ventaux s'ouvrent et découvrent dans un rais de lumière poudroyant une tranquille montagne de froment.

En même temps, je ne puis penser à la moisson sans que le mot m'évoque la parole du Christ : « La moisson est abondante et les ouvriers peu nombreux. » Elle est devenue quasi proverbiale en français. Ce qui est curieux, si on se reporte au texte des Évangiles, c'est que le Christ la prononce au soir d'une journée où il a parcouru le pays et s'est manifestement trouvé submergé par une multitude de malades, d'estropiés, de désespérés qui se sont bousculés pour l'approcher et obtenir un peu de réconfort. Le texte dit que le Christ était touché de compassion devant ce spectacle. Toute cette misère le prenait aux tripes, parce que, avant qu'on le dresse sur les autels avec une tête de tout-puissant, c'était manifestement un homme au cœur tendre. On s'attendrait donc à ce que, face à cette cohue de la détresse, il parle plutôt de calamité, d'épidémie, de désolation. Or, il dit : « La moisson est abondante. » Là où tout le monde voit l'indigence, il voit le foisonnement.

Il faut dire que le paradoxe était un des exercices préférés du Christ. J'imagine que l'un ou l'autre de ses disciples a dû marmonner dans sa barbe : « Moisson, tu parles ! » Ce que nous aurions tendance à faire aussi sans doute, barbe ou pas. La richesse du dénuement, c'est une pilule qui a toujours été difficile à avaler, mais plus particulièrement encore dans notre monde qui repose sur la dévoration insatiable des biens matériels. Chaque jour, nous entendons sans sourciller les politiciens nous expliquer que tous nos problèmes viennent de la difficulté à relancer la croissance. La croissance de quoi ? La croissance de l'entraide, de la bienveillance, de la solidarité ? Du tout. La croissance des choses à posséder. Les villes, par exemple, sont totalement bloquées matin et soir par les voitures. Mais l'industrie automobile se désole que

les gens achètent moins que par le passé. On nous entretient dans l'illusion que le bonheur se vend à la pièce dans le vaste catalogue de la société de consommation. Il est suspendu à la possession du dernier Smartphone, de lunettes de soleil plus noires encore, d'une énième montre de couleur. Résultat : nous n'entendons plus, nous ne voyons plus et nous dilapidons le temps de notre vie.

La moisson est abondante. La moisson de la vraie joie, de la sincérité, de l'entraide ne se moissonne pas où l'on croit. Elle pousse sur les champs plus arides sans doute, mais plus authentiques d'une vie modeste. Nous pourrions y goûter un peu le 23 août, à la fête de La Moisson à laquelle nous sommes tous conviés.

Armel Job





Dossier : La fête de la Moisson

Le dimanche 23 juin, nous aurons la joie de nous retrouver pour la traditionnelle fête de la Moisson. Nous aurons le plaisir de partager toute une journée chargée pleines d'activités, à savoir : marché aux Puces, exposition de peintures, spectacle de cirque, théâtre de rue, musique, construction de lanternes et de tableaux avec des matériaux de récupération, grimage et notre traditionnel repas «**repas de la convivialité**».

Notre fête est organisée en collaboration avec le Plan de Cohésion Sociale de la commune de Sainte-Ode, le Syndicat d'Initiative de Sainte-Ode et Animation Loisirs Houmont et l'ADL dans le cadre du Week-end Wallonie bienvenue, la Province du Luxembourg, le Réseau de Lutte contre la Pauvreté, le Miroir Vagabond et l'asbl Alvéole.

Vous allez découvrir dans ce "Guérets d'Ardenne" les partenaires qui font partie du programme de la fête.

Nous avons le plaisir de donner l'occasion à nos partenaires, qui ont accepté de se présenter eux même dans ce numéro.

Nous vous présentons le programme de la fête, mais d'autres animations vont se rajouter au programme. Vous aurez la possibilité de consulter la totalité des animations sur notre site : asbll210lamoisson.be

Messe célébrée par l'Abbé EVARISTE PINI-PINI, accompagné par la chorale paroissiale en mémoire de feu l'Abbé Antoine Fisson à 11h15 à LA MOISSON au lieu-dit LA BERGERIE.

Activités permanentes gratuites de 8h à 18h :

Marché aux Puces/ vide grenier/ artisans et associations

Petites restaurations et bar

Expos peintures

Animation musicale

Spectacle déambulatoire de Clown

Animations enfants :

Château gonflable/ Animation jeux en bois et contes avec le Biblio Bus

on, c'est la fête de la convivialité

Les animations autour des jeux géants en bois, sont une collaboration entre le CRAB et sa ludothèque locale ainsi que la Ludothèque centrale de la Province de Luxembourg dont le siège est à Marche-en-Famenne.

Pour tous renseignements complémentaires :
tél : 084/31.32.40 - ludo@province.luxembourg.be

Activités dès 12h

Notre repas traditionnel « repas de la convivialité »

Menu à 16 euros

Pâté Maison

∞

La Jambonnette de pintadeau aux framboises

∞

Trio de desserts et café

Menu à 8 euros

Boulettes sauce tomates

∞

Frites

∞

Mouse au chocolat

La réservation est souhaitable avant le 20 juin 2013

Le paiement peut se faire sur le compte **BE 35 3601 0902 1437** ou le 23 juin.

Animations tous âge gratuites :

Construction de Lanternes avec Miroir Vagabond / création de tableau avec des matériaux de récupération par Sébastien Decerf

Animations enfants : grimage

Animation école de cirque d'Arlon

Spectacle de théâtre de rue « A la vraie frite » par la compagnie Alvéole

Réservations : tél. 061/266447. Adresse mail : le210@lamoisson.net

Gratuit pour les exposants. Réservation souhaitable pour les repas

Le programme détaillé est sur notre site : Adresse : asblle210lamoisson.be
Maintenant place à la présentation de nos partenaires.



Le spécialiste du meuble d'occasion

OUVERT

Mercredi au vendredi de 8h30 à 18h30

&

Samedi de 10h30 à 18h30

Lavoir
Lavage - séchage - repassage

Brocante

[Accueil](#) | [Nos Services](#) | [Lavoir](#) | [Ateliers de réparations](#) | [Le marché aux puces](#) | [Vide maison](#) | [Bonnes occasions](#) | [Promotions](#) | [Contact](#)



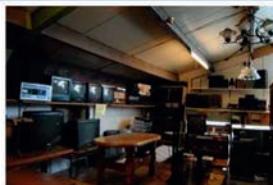
Vous cherchez un meuble d'occasion ? Vous cherchez un petit bibelot ? Et ceci à moindre prix... ?
Un seul endroit : L'Entrep'Eau à Bastogne

Dans notre atelier de menuiserie, nous réfléchissons, nous reapeignons...
Dans notre salon, nous lissons, sélectionnons et reposons...
Pendant que vous pourrez vous reposer sans tracas dans notre caténa.

Vous désirez vider votre maison, un petit coup de fil et nous arrivons !
N'hésitez pas à vous rendre à l'Entrep'Eau. Nous vous ferons un plaisir de vous recevoir



Atelier de rénovation



Télévision HIFI

Projet d'économie sociale et solidaire

Ouvert du mercredi au vendredi de 8h30 à 18h30 et le samedi de 10h30 à 18h30



L'ENTREP'EAU



« Nous récupérons du mobilier, nous le restaurons et nous les mettons en ventes à un prix démocratique »

L'Entrep'eau - route de La Roche 31b - 6600 Bastogne

Tél : 061/21.85.76

entrep'eau@skynet.be

www.entrep'eau.be

Fax : 061/26.75.27

Marchés aux Puces

14/04 > 8h → 18h

12/05 > 8h → 18h

09/06 > 8h → 18h

14/07 > 8h → 18h

11/08 > 8h → 18h

08/09 > 8h → 18h

L'ENTREP'EAU

LE SPÉCIALISTE DU MEUBLE D'OCCASION

Ouvert du mercredi au vendredi de 8h30 à 18h30. Samedi de 10h30 à 18h30.

TEL: 061 21 85 76

Venez nombreux !

Les objets présentés sont des créations de l'atelier récup'art de l'Entrep'eau.



Ludothèque locale



Le jeu, c'est le côté soleil de la vie, là où éclosent toutes ces choses qui ne servent à rien mais qui nous sont tellement nécessaires. Alex Randolph

Avec ses 200 jeux, la ludothèque locale du CRAB est là pour l'ensemble de la population de Sainte-Ode et ses environs.

Entre voisins, avec la fratrie, les copains de classe, sans oublier les parents et grands-parents, le jeu est là pour apprendre à chacun à se découvrir autrement.

A l'époque actuelle où les écrans ont pris trop de place, il est important de s'occuper différemment et d'être de nouveau dans une vraie relation avec l'autre.

L'équipe du CRAB est bien consciente de cette nécessité et œuvre tout au long de l'année pour offrir aux enfants et aux jeunes la possibilité de s'épanouir au travers de diverses activités. Cette année, c'est pas loin de 90 jeunes qui, chaque semaine, rejoignent nos locaux pour partager une passion commune, s'éclater et se découvrir de nouveaux talents.

En effet, en plus de notre ludothèque, les animateurs proposent toute une série d'activités diverses et variées : ateliers cuisine, théâtre, danse, créatif, musique ; stages nature, sport, 100% filles,... mais aussi des projets à plus long terme avec notamment un voyage-échange au Maroc ou encore la création d'un court métrage.

Vous trouverez plus d'infos sur notre site www.mjcrab.be ou en poussant la porte de nos locaux à Beauplateau et à Lavacherie.

Alvéole Théâtre, une compagnie qui suscite la réflexion

Alvéole Théâtre est une compagnie professionnelle de Théâtre-Action située à Bastogne. Elle nous invite à nous interroger sur la marche du monde et à retrouver le plaisir de l'échange au travers de spectacles, d'animations, de rencontres, d'ateliers...

L'objectif de la compagnie est d'entrer en contact avec des personnes plus ou moins éloignées de l'offre culturelle pour diverses raisons (économiques, sociales, culturelles, géographiques,...) afin de renforcer leurs moyens d'expression et leur implication dans les débats de société.

Le travail en ateliers avec des comédiens-animateurs mais aussi le visionnement de spectacles professionnels produits par Alvéole Théâtre, donnent la possibilité et la capacité aux participants de décortiquer et d'analyser certaines réalités pour mieux se situer dans la société, pour mieux agir en tant que citoyen responsable et critique. C'est pourquoi, la compagnie privilégie des formes théâtrales participatives (théâtre-forum), et s'inspire souvent des pratiques et de l'esthétique du théâtre amateur. Il s'agit de pratiquer un langage simple, compris du public le plus large possible.

Lors des ateliers, chaque participant est porteur de l'ensemble du processus, depuis la réflexion sur le thème, le choix du scénario et des personnages jusqu'à la représentation de la création collective. Celle-ci est un moment privilégié où l'acteur prend la parole, l'échange et la confrontation avec le public.



Dans la même optique, Alvéole Théâtre réalise la mise en scène de spectacles pour des troupes amateurs et participe à bon nombre de colloques, de journées de réflexion et de formations théâtrales. Enfin, depuis 2005, la compagnie développe des projets de coopération culturelle avec le Bénin.

Alvéole théâtre propose plusieurs spectacles de théâtre-forum et d'échanges. Ils sont considérés comme un outil d'information, de prévention et de sensibilisation dans le cadre scolaire ou de manifestations diverses.

Pour plus d'informations sur la compagnie et ses activités, n'hésitez pas à visiter son site Internet www.alvoletheatre.be ou à la contacter par téléphone au 061/21.50.21 ou par mail alveole@skynet.be.

Les spectacles proposés par Alvéole Théâtre :

« Nancy au pays des Merveilles »

Spectacle de prévention et de sensibilisation aux assuétudes alcool-cannabis. Dans ce spectacle, il ne s'agit pas de diaboliser l'alcool ou le cannabis, de les prohiber, de viser l'abstinence... Ni de banaliser leur consommation. Il s'agit plutôt d'éduquer les jeunes à une consommation responsable et raisonnable, socialement adaptée.



« À l'amour, à la mort »

Ce spectacle construit comme un fait divers illustre les mécanismes de violences dans les rapports amoureux. Peut-on tout accepter ou faire par amour ? Il ne s'agit pas de juger mais d'aider à faire prendre conscience que l'amour est avant toute chose une question de respect et de dialogue et non pas une affaire de pouvoir et d'autorité.



« Pauvretés »

Sans tomber dans les clichés, ce spectacle riche en émotions porte un regard acéré sur les différentes formes de pauvretés. Du nouveau pauvre au pauvre de longue durée en passant par les clandestins et les travailleurs qui ne s'en sortent pas, le spectacle tente de coller le plus possible à une réalité qui parfois peut-être très dure.



« Vieillesse Ennemie ! »

Au sein de quatre familles différentes, quatre saynètes montrent des situations de maltraitance à l'égard des personnes âgées. À travers l'ambivalence des personnages, le spectacle permet de mieux comprendre les motivations de chacun, les mécanismes de la maltraitance ainsi que la nécessité d'établir un dialogue au sein de la famille.



« À la Vraie Frite ! »

Ce spectacle de rue a pour enjeu de démontrer que, même si notre volonté est de cuisiner de bons petits plats maison, les ingrédients utilisés pour les confectionner sont, pour la plupart, produits dans des conditions plus que douteuses et de manière peu éthique (OGM, élevage intensif, travail des enfants ou des clandestins etc...).





LE MIROIR VAGABOND

Le Miroir vagabond est une association socioculturelle qui vise une action globale de développement local et régional en milieu

rural avec les populations, par la formation et l'animation-création.

TRAVAILLER AUSSI AVEC "CEUX QUI NE SE CONSIDÈRENT PAS EN DIFFICULTÉ »

Adultes, jeunes, enfants du milieu rural avec un temps et des moyens répartis de telle façon que les populations les plus fragilisées soient toujours prises en compte. Toutefois, l'association travaille aussi avec "ceux qui ne se considèrent pas en difficulté"... et avec lesquels pourtant, les notions de participation, de vie collective, de prise de décision collective, de créations culturelles, de citoyenneté sont tout aussi importantes à travailler.

DES ACTIVITÉS CRÉATIVES

- Se perfectionner en français, notamment par le travail artistique et de création collective (théâtre, peinture, écriture, sculpture, découverte)
- Améliorer sa communication et travailler la confiance en soi et la capacité de choisir-définir-agir
- Chercher, creuser, découvrir et ouvrir des pistes professionnelles
- Se former à l'animation-création
- Participer à des ateliers de théâtre, peinture, sculpture, écriture
- Développer des créations collectives en théâtre, sculpture et peinture
- Impulser des actions de développement communautaire dans des lieux de vie

CONTACT

2 Vieille Route de Marenne - 6990 Bourdon -
Tel : +32 (0)84 311 946 - bureau@miroirvagabond.be

FESTIVAL INTERNATIONAL DE THEATRE DE RUE

« BITUME » 2013



Bitume, festival social et international de Théâtre de Rue fera arrêt le **12,13, 14 juillet** prochain dans la ville de **La Roche-en-Ardenne** !

Plus de vingt spectacles professionnels sont au programme, sous chapiteaux ou en plein air, donnant vie à un festival convivial, familial et d'accès totalement gratuit ! Déambulations, scènes, expositions, animations habiteront le lieu du festival pour passer ensemble un moment de plaisir, de poésie, d'humour et de détente !

Bitume est aussi l'occasion de participer aux nombreux stages-projets qui précèdent le festival dans les communes de Vielsalm, Gouvy, Houffalize, Rendeux, Hotton et La Roche.

N'hésitez à venir partager ce moment avec nous !

Une organisation du Miroir Vagabond

Pour des informations:

Jennifer Wasnaire : 0499/ 05 17 40

Alexandre Ogden :0492/ 73 99 41



LA PARADE DES LANTERNES

Depuis 2001 et cela tous les 3 ans, de nombreuses sources de lumière illuminent Hotton le temps d'une soirée pour « La parade des Lanternes ». Cette année n'échappe pas à la règle... nous vous donnons rendez-vous le 17 août 2013.



La parade est un moment artistique et convivial qui rassemble la population: habitants, touristes ou étrangers de passage. C'est un défilé lumineux associant musique et théâtralisation féerique qui peut être réalisé par tous, lors d'ateliers organisés les semaines qui la précèdent.



Historique

Il y a **plus de 25 ans**, à l'initiative de quelques associations en Wallonie **se développait un Réseau Wallon de Lutte contre la Pauvreté organisé en association de fait**. Cette démarche collective volontaire avait pour but d'être plus fort dans **l'interpellation du monde politique** en matière de lutte contre la pauvreté à travers **la participation des populations**.

L'évolution du Réseau et l'adaptation aux réalités associatives, conduisirent ses membres à la constitution en association sans but lucratif en février 2003.

Le Réseau Wallon de Lutte contre la Pauvreté asbl, composé aujourd'hui de 25 associations membres de l'assemblée générale et d'un ensemble de partenaires, active une démarche participative sur l'accès et l'exercice des droits des personnes en situation de pauvreté en Région wallonne, dans une préoccupation de Justice Sociale indispensable à une société démocratique.

Outre l'action permanente prioritaire au travers de groupes de travail et d'espaces de dialogue/ négociation/ confrontation/ concertation, sur les droits essentiels pour que chacun traverse la vie dans des conditions correctes, des moments forts ont ponctué la vie des personnes, des associations et du RWLP au cours de ces dernières années :

- On se souvient **d'un premier dialogue** important entre les citoyens en situation de pauvreté, les associations et les députés au **Parlement wallon le 27 juin 2005**.

- **La publication en juin 2006 d'un document intitulé "Accès et exercice des droits en Région wallonne"** qui reprend l'ensemble des travaux réalisés par les participants, associations membres et personnes vivant des difficultés. Lors des assemblées de travail, sur base de leur réflexion propre et avec l'éclairage d'orateurs issus de centres d'études, d'Universités, d'organisations sociales et des pouvoirs publics, les participants ont tenté de comprendre pourquoi et comment l'accès et l'exercice des droits peuvent être limités voire empêchés.

- En 2006-2007, les personnes et les associations membres du RWLP se sont investies dans le suivi de la démarche **« Accès et exercice des droits »** ceci étant une part du projet global adopté en novembre 2005 : **« Vers une Wallonie sans pauvreté d'ici 2025 »**. Le RWLP s'est ainsi concentré sur l'analyse des enjeux fondamentaux en Wallonie dans les domaines de l'accès à **la santé, à l'emploi, au logement**, dans le but de collaborer concrètement à l'amélioration des mécanismes collectifs qui organisent les droits pour Tous à un bien-être.

- Le 1^{er} décembre 2008, présentation au Moulin de Beez du rapport global contenant les recommandations du RWLP adressées aux pouvoirs publics en matière d'emploi, santé et logement : « **Accès et exercices des droits à la santé, au logement, et à l'emploi** » - **Constats et propositions aux pouvoirs publics - Beez le 1^{er} décembre 2008** ».

- **Le 12 mai 2009, organisation d'un débat politique** en perspective des élections régionales sur base d'un memorandum.

- Organisation d'un événement symbolique fort **les 17 octobre 2007-2008-2009-2010-2011** : la parade de lanternes citoyennes. Et la participation à l'événement national porté par le Réseau Belge de Lutte contre la pauvreté (BAPN) à Bruxelles.

- A partir de 2009, le RWLP s'est investi dans un **travail participatif au plan régional, fédéral et européen** en partenariat avec ses homologues des autres régions du pays et avec BAPN. Le logement (assemblée dans le cadre de l'habitat permanent, journée sur le Logement à Liège avec le Réseau Belge de Lutte contre la Pauvreté groupe de travail sur le sans-abrisme), la santé (au plan fédéral), les Accords de Lisbonne, l'emploi/non-emploi furent à l'ordre du jour.

Attentif à ce que la participation des personnes qui vivent la pauvreté soit réelle et l'expertise de la traversée de la vie de celles-ci soit en permanence au centre des préoccupations, sur base des travaux produits, le RWLP provoque l'existence d'espaces-temps de travail avec les pouvoirs publics (L'Etat Fédéral, la Région Wallonne, les Provinces, les Communes) et les autres acteurs de la société civile (les mutualités, les syndicats, d'autres réseaux, les relais sociaux, fédérations, etc). Un travail de co-construction des politiques structurelles étant à la base de l'éradication de la pauvreté.

Le RWLP dans son lien historique au plan Fédéral et Européen : la dynamique wallonne mise en place il y a 25 ans fit école au travers de liens développés en Région Bruxelloise dans un premier temps. Ensuite à la faveur de la prise en considération de la lutte contre la pauvreté au plan européen par Jacques Delors, des contacts furent établis avec la Flandre afin que les belges qui connaissaient la pauvreté puissent se faire entendre au plan européen. C'est ainsi que naissait il y a près de 20 ans, le Réseau Belge de Lutte contre la Pauvreté qui lui-même est membre du Réseau Européen de Lutte contre la Pauvreté (Eapn).

L'art et style par Sébastien Decerf

Coordonnées

Sébastien DECERF

Rue Delhasse, 17

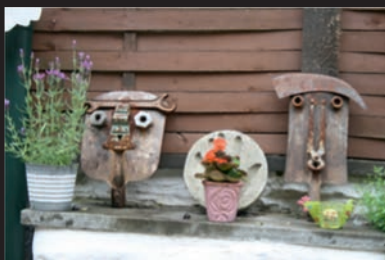
4900 SPA

0496/20.54.19

Sebastien.decerf@hotmail.com

Bref descriptif de mon travail

Mon travail consiste à assembler divers matériaux, essentiellement de récupération, afin de créer des visages en 3D sur tableau ou autre support. Mon but est de redonner une seconde vie, une alternative à des objets usagés. Chaque objet de notre vie quotidienne peut participer à créer un visage, à lui donner une expression particulière. A chaque visiteur d'y reconnaître un personnage, un style, une émotion. Je veux laisser la liberté aux visiteurs d'y voir ce qu'ils ressentent. L'art et le respect de la nature se conjuguent à travers mon travail, en faisant naître ainsi le concept de « Recyclage Artistique ». Un thème qui nous touche un peu plus chaque jour.



Artisan créateur par Marcel Lorenz

Marcel Lorenz

artisan créateur

conception et création de modèles et matrices personnalisés - fonderie d'étain
spécialités : statuettes, médailles, porte-clefs, pin's, ... et étain sur verre, cristal, chène, ...

*L'Étain, métal noble mis en valeur par
le travail d'un artisan hors du commun.*



Avenue Sergent Vrithoff, 163/5
B-5000 Namur
malore@hotmail.be
0032 (0)498 249 375

Métier d'art

Étain conception Lorenz

L'artisanat étainier entre renouveau et tradition

De l'assiette au bougeoir en passant par la statuette et la plaquette sur verre, l'étain ne fait pas l'unanimité dans le domaine décoratif. Apprécié par les uns pour les objets en tout genre qui en sont faits, décrié par les autres qui lui trouvent un côté désuet et figé, le précieux métal offre pourtant de par ses qualités intrinsèques, une grande liberté créative. Grâce à des artisans comme Marcel Lorenz, qui allie savoir-faire et créativité, ce métal connaît depuis quelques années un certain regain d'intérêt.

Rien a priori dans l'histoire personnelle de Marcel Lorenz ne laissait imaginer qu'il se positionnerait un jour pour l'étain sauf, peut-être, un lointain rapport avec sa formation initiale de mécanicien. Il est vrai aussi, que depuis longtemps, il nourrissait une volonté de création artisanale. Les aléas de l'existence lui en ont donné l'occasion. En 1988, il décide de quitter l'enseignement où il donnait des cours techniques de mécanique et se lance dans la représentation commerciale pour le compte d'une société fabriquant des machines industrielles. En 1994, Marcel Lorenz perd cet emploi et se retrouve au chômage. Entretemps, il s'est engagé dans la défense et la promotion de produits wallons par le biais d'une coopérative d'achat. Par ailleurs, à ses moments de loisirs, il avait donné libre



cours à ses penchants artistiques à travers la gravure, puis la sculpture. C'est ainsi, confronté à la problématique de reproduction de ses œuvres, qu'il s'est intéressé au travail de l'étain. Une activité développée à titre complémentaire dans un premier temps. Depuis mai 1997, la conception et la fabrication d'objets en étain sont devenues son métier. Et cela marche bien, grâce à la diversification de la production. Marcel Lorenz peut réaliser, de a à z, une commande de cinq médailles aussi bien qu'une autre de deux mille chopes.

Un métal très docile

La longue histoire qui lie l'étain à l'homme – on l'utilise dans l'Antiquité – trouve son explication dans la relative facilité de travail du métal, sa malléabilité et son innocuité. Qualités qui le destinaient tout naturellement à la fabrication d'objets domestiques comme des ustensiles de cuisine ou à la création d'objets décoratifs, les deux aspects n'étant pas incompatibles.

L'étain est un métal pur, on le retrouve dans le tableau des éléments à la position 50 et sous le symbole Sn. Grâce à un point de fusion très bas de 236 °C, il fond facilement en creuset et peut être coulé. Contrairement au plomb qui possède des caractéristiques mécaniques proches; il n'est pas toxique. On le trouve dans la nature à l'état de minéral dont l'Australie et la Chine sont de gros extracteurs. Son cours varie quotidiennement. Au cours des quinze dernières années, la demande ayant diminué, il a perdu deux tiers de sa valeur et est donc devenu beaucoup plus accessible. Avant d'être détrôné par l'argenterie, l'étain était associé à la classe dominante, alors que les petites gens mangeaient et buvaient dans de la vaisselle en grès. L'étain peut être utilisé pur mais l'alliage avec d'autres métaux modifie favorablement ses caractéristiques. Ainsi mélangé avec son voisin l'antimoine (Sb), l'étain devient plus dur et sa coulée est facilitée. Auparavant, on ajoutait souvent du plomb à l'alliage, en raison notamment de son faible coût. Aujourd'hui, le plomb est exclu des applications alimentaires de l'étain à cause de sa toxicité.

Autre alliage célèbre : le bronze, où l'étain est mélangé avec du cuivre. La température de fusion est ici beaucoup plus élevée (1 200 à 1 300 °C), ce qui implique des installations et des mesures de sécurité beaucoup plus lourdes. Marcel Lorenz a commencé à se former au travail du bronze, c'est une évolution logique de son activité actuelle qui conduira à un élargissement de son domaine de production.

Des techniques maîtrisées

Divers procédés permettent de couler des pièces en étain. Le choix de l'un d'entre eux dépend à la fois de la taille et du nombre des objets à produire. Pour les pièces de petites dimensions telles que médailles et plaquettes, Marcel Lorenz recourt au moule en silicone. Après avoir gravé son modèle, d'après dessin ou d'après photo, dans la cire, il coule un moule en silicone qui pourra être réutilisé environ quatre cents fois, idéal pour les grandes séries.

La résine de silicone résiste bien à la température de travail de l'étain, ramenée dans ce cas à 320 °C.



Alternative pour de plus grosses pièces produites en quantité limitée : le procédé du moule unique en sable spécial de fonderie. Il est utilisé pour couler toutes sortes de pièces dans divers alliages, notamment le bronze. S'il résiste à des températures très élevées, il présente l'inconvénient de ne servir qu'une seule fois. Il doit en effet être reconstitué pour chaque nouvelle pièce. Autre procédé connu aussi des sculpteurs : la cire perdue.

A l'instar des potstainiers hutois, Marcel Lorenz s'est fait une spécialité de l'étain sur le verre. Il crée des pièces plates qu'il colle sur du verre grâce à un adhésif spécial et par martèlement. Une application décorative mais qui se prête bien à la personnalisation. Les Apéros de Philomène proposent des bouteilles de luxe ainsi ornées de la reproduction en étain de leur logo. La distillerie Radermacher vend son péket « Lambertus » dans des bouteilles de grès portant une plaquette d'étain. La Rader (bière au péket), se sert aussi de véritables chopes d'étain. Pour une coopérative vinicole de Bourgogne, Marcel Lorenz a fourni deux mille verres à vin marqués à l'étain; une de ses plus grosses commandes.

Cela mérite d'être souligné, le travail de Marcel Lorenz est réellement artisanal. Il grave lui-même ses modèles et les pièces sont toutes coulées. A l'inverse, les fabriques industrielles d'étains recourent souvent à des matrices où les pièces sont simplement estompées. Outre que l'étain ne supporte pas bien la compression, le rendu du métal n'est pas aussi réussi.

Un marché ouvert

L'artisan potstainier était devenu un oiseau rare, son travail est d'autant plus apprécié. Marcel Lorenz est déjà bien connu. Outre les producteurs cités ci-dessus, une quarantaine de magasins lui commandent des objets en Wallonie et à Bruxelles. Mais Marcel Lorenz compte bien se faire connaître au-delà de nos frontières. C'est pourquoi il se rendra à Lille à la foire « 100 % artisans » qui se déroulera le troisième dimanche d'octobre: il sera le seul représentant de sa spécialité. Quasi chaque semaine, Marcel Lorenz, participe à un marché artisanal et vend ainsi directement certaines pièces. Lorsqu'il explique son travail et fabrique sous les yeux du public, la foule attentive se masse autour de lui, très attentive et intéressée car en plus de son savoir-faire, Marcel Lorenz communique bien son enthousiasme pour ce qu'il fait. Pour lui, il est important que les marchés artisanaux ne trompent pas les visiteurs et que les producteurs qui s'y exposent travaillent vraiment, expliquent et montrent comment ils font.

Renouveler le domaine

Autodidacte, Marcel Lorenz a appris son métier en cherchant, mais aussi à la faveur de quelques heureuses rencontres avec d'autres potstainiers qui ont bien voulu lui faire partager leur savoir. Notre artisan est soucieux de progresser tant au point de vue des techniques que du design des pièces. Pour lui, il s'agit de rester ouvert et imaginatif pour envisager de nouvelles applications, de nouvelles formes. Peut-être l'ébauche d'un renouveau de l'étain?

L.D.

Récits de vie des résidents

Récit d'un hébergé

J'ai commencé ma toxicomanie à l'âge de 15 ans et ma vie a complètement changé. 8 ans d'aiguilles froides et de milieu malsain, j'ai perdu peu à peu ma dignité et le 7 octobre 2001 un ami change le récit de cette vie complètement effondrée. Un nouvel envol m'attend sous le soleil de l'Italie où j'ai compris et accompli une thérapie de 27 mois qui m'a sauvé la vie et ça fait 12 ans maintenant que je suis sain et sauf de cette saloperie. Pendant cette thérapie, un matin d'été 2003 sous 40 degrés, t-shirt et pelle à la main, un éducateur m'a donné la corvée de creuser un trou pour mon agressivité et mon impulsivité. Un trou de 2m sur 2. Pour qu'à la fin me le refaire boucher, mais ces 2h que j'ai passé à creuser m'ont fait prendre conscience que la vie ne peut tenir qu'à un fil, qu'elle est trop précieuse pour risquer de la perdre en continuant ma consommation. Une thérapie très dure de la communauté Emmanuelle mais qui a porté ses fruits!

Je suis arrivé à la Moisson en mars 2013 suite à une séparation qui a fait que je me suis retrouvé sans logement et sans revenu. Avec les conseils du CPAS, je suis rentré à la Moisson où on m'a aidé à retrouver un revenu, un logement, une stabilité qui va me permettre de rebondir.



Récit d'Aurore, une hébergée

Moi si je suis ici c'est pour bien redémarrer dans la vie et récupérer mes enfants, j'ai deux garçons: un de 16 ans et un de 11 ans auxquels je tiens beaucoup! Je dois trouver un logement 3 chambres et une situation professionnelle, à ces deux conditions je récupérerai mes enfants. C'est moi qui ai fait la demande pour venir ici en maison d'accueil, le service « Li Mohon » à Waha m'a beaucoup aidé. C'est eux qui m'ont fait les démarches pour la recherche de logements sociaux, c'est ensuite l'assistant social de la Moisson qui a repris la relève.

Depuis que je suis ici, je suis beaucoup mieux, je suis bien encadrée, ça me permet de souffler un peu et de reprendre mes marques pour trouver un logement et une formation que j'ai d'ailleurs déjà commencé. Cette formation comprend de la cuisine, un atelier nature, un atelier d'art floral et donc me permet de m'orienter sur ce que je veux vraiment faire tout en avançant.

Suite à une séparation je me suis retrouvée dans une situation vraiment pas facile et des services comme celui de Waha et la maison d'accueil m'ont beaucoup apporté, je me suis sentie moins seule. Merci la Moisson.

Récit de Joël, un hébergé

J'ai été coupé du milieu familial suite au décès de ma maman, la maison a été vendue pour une bouchée de pain en vente forcée par un notaire et donc je me suis retrouvé à la rue. Un copain m'a hébergé pendant 3 mois mais je me suis rendu compte que ce n'était pas vraiment un copain, il a essayé de me bernier, je lui ai payé le dernier mois de main à main en lui faisant confiance et il m'a mis à la porte en gardant mon argent et mes affaires. Après j'ai passé le mois de décembre à la rue et les mois de janvier et février à l'abri de nuit d'Arlon, un hiver assez rude. Surtout que là on n'a pas le droit d'être à l'intérieur en journée, heureusement dehors il y a les restos du cœur où l'on peut venir manger à midi! Dehors dans le froid on essaye de trouver des squats pour se réchauffer. J'allais aussi dans des centres laïques en ville où on pouvait rentrer et boire du café, faire des démarches sur internet et téléphoner. On se débrouille comme on peut avec les moyens du bord. Quand on est dans la rue on est quelques fois sollicité par les gens qui nous proposent à manger et à boire. Une fois j'ai dormi dans le couloir d'un immeuble et une locataire des appartements à sursauter en me voyant et m'a demandé ce que je faisais là, j'ai prétexté que j'attendais un ami. Elle a bien vu que j'avais des problèmes, je lui ai dit que j'étais SDF. Elle m'a redescendu de quoi me couvrir et m'a apporté une tasse de café qui m'a fait chaud au cœur.

Je suis d'abord allé au Tremplin à Arlon puis après qu'ils se soient concertés en équipe ils m'ont dit qu'ils ne pourraient pas me garder plus longtemps car ils étaient en travaux et n'avaient donc plus de chambre disponible! Ils m'ont trouvé une solution et dirigé vers la maison d'accueil la Moisson. Je m'y sens bien et tout est fait pour nous aider à nous relancer dans la vie active!

Rapport d'activité 2012 (partie 1)

A) Introduction

La maison d'accueil « LA MOISSON » est un lieu qui permet aux résidents d'avoir un moment de recul par rapport à leurs problèmes. Nous mettons tous les moyens en place afin que ces derniers puissent mener à bien leurs projets.

La situation en milieu rurale permet la mise en place des ateliers (bois, Jardin communautaire, Artisanat et hygiène de l'habitat « moissonnet ». Ce qui est un atout pour beaucoup de résidents. Dans ce rapport, il y aura l'interprétation des statistiques, l'évolution de notre public, l'équipe et son fonctionnement, le projet d'accompagnement collectif et les projets et activités réalisés pendant l'année 2012. Nous terminerons par la conclusion de ce rapport.

B) Les données statistiques et leurs interprétations

L'hébergement en 2012.

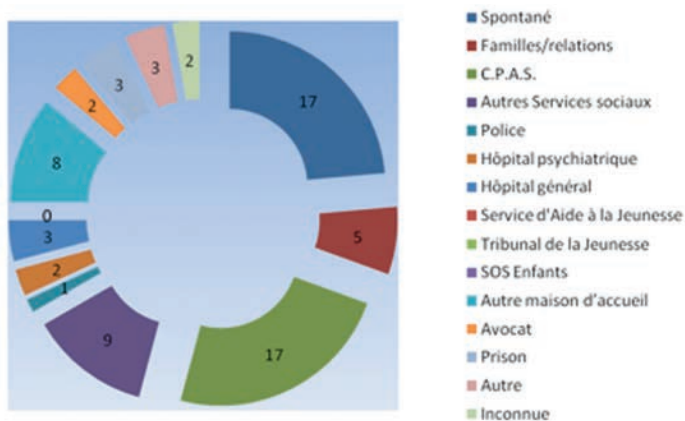
1. Nombre de nuitées :

Nous avons réalisé 6576 nuitées au total pour l'année 2012 dont 617 dans une période de dérogations.

2. Nombre de personnes hébergées :

72 personnes furent hébergées à la maison d'accueil durant cette année 2012. Nous avons accueilli 48 hommes, 24 femmes et 17 enfants.

3. La filière d'accès :



Notre Maison d'accueil fait partie d'une série de réponses dont dispose les services dit de première ligne (Urgence sociale, service social du CPAS,...) face aux situations de grande précarité familiale, sociale et psychique.

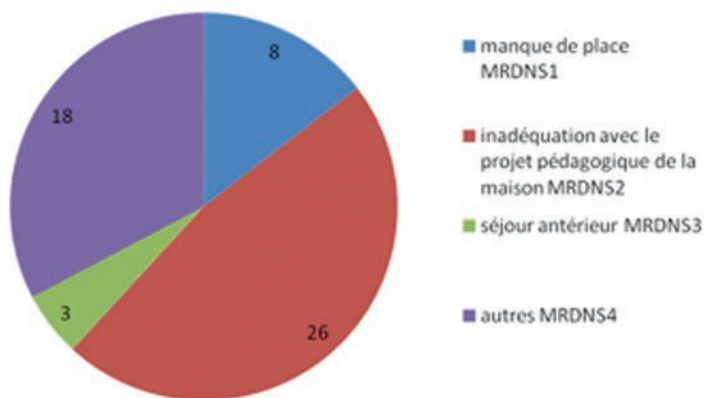
Nous souhaitons collaborer activement avec ces services afin d'affiner ensemble la lecture de la situation rencontrée par la personne en demande et de s'assurer de l'adéquation d'un accueil. Nous pouvons considérer que cette collaboration triangulaire entre le service de première ligne, la personne et notre service social permettra de déterminer la base du projet individuel établi dans le mois de l'accueil de la personne hébergée.

Nous pouvons constater que 44 pourcent des personnes accueillies sont orientées vers notre maison d'accueil par un service social de première ligne.

30,5 % des demandes sont spontanées ou viennent de la famille proche. Dans ce contexte, le service social de la Maison d'accueil, en accord avec la personne, prendra contact avec un service de première ligne, ce sera prioritairement le CPAS du lieu de domicile de la personne afin de nous assurer que notre maison d'accueil est bien une réponse adéquate à la situation vécue par la personne. « Un hébergement est-il nécessaire ? ». Nous constatons régulièrement que ces services de première ligne n'ont pas été contactés par la personne souvent par crainte d'un refus ou simplement par méconnaissance de leur mission.

4. Demandes non satisfaites :

Dans l'inadéquation avec le projet pédagogique, nous entendons :



- Les personnes habituées à vivre en ville et qui constatent lors de l'entretien d'accueil que l'implantation de la maison en milieu rural ne leur convient pas.

- Les personnes hauteur de faits de mœurs. Nous souhaitons assurer un cadre de vie sécurisant notamment par rapport à la présence d'enfant(s) et de femme au sein de notre milieu d'accueil. Dans ce cas, nous orientons les personnes vers une structure d'accueil réservé aux hommes.

- Les personnes qui refusent l'occupation la journée et la cogestion budgétaire.

- Les familles nombreuses, ou accompagnées d'enfants en bas âges. En effet, notre infrastructure n'est pas adaptée pour ce type d'accueil. Toute fois, nous sommes en train de réfléchir à l'aménagement d'un espace famille étant donné le nombre croissant de demandes.

C'est ainsi que 26 personnes ayant introduit une demande d'accueil, non pas été acceptées. Notre service social proposera toujours une orientation vers une solution d'accueil susceptible de répondre aux attentes de la personne.

18 personnes ne sont pas venues au premier entretien d'accueil sans nous en avertir. 8 personnes ont introduit une demande d'accueil durant une période où nous étions complets.

5. Nombres de séjours :

Nous sommes en augmentation du nombre de séjour et du nombre de personnes accueillies par rapport à l'année 2011. Ce constat, confirme l'orientation choisie par la Maison d'accueil de favoriser les courts séjours.

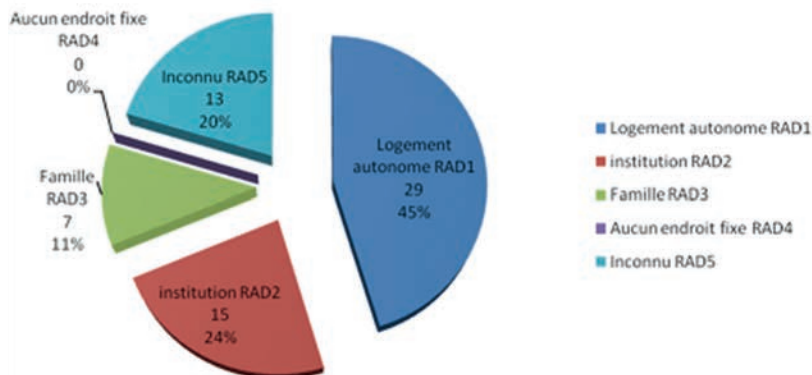
1. Pour la répartition des adultes selon le mois d'arrivée.

6. Répartition des adultes selon le mois d'arrivée :

Pour le mois de décembre nous n'avons pas eu beaucoup de demande d'accueil. Nous avons constaté une diminution des demandes alors que les conditions climatiques hivernales étaient bien présentes. L'accessibilité à notre Maison d'accueil a rebouté un grand nombre de demandeur. Une autre hypothèse est que les personnes ont choisi de post poser leur demande afin de pouvoir passer les fêtes de fin d'année en famille. Il faut noter qu'un grand nombre de services fonctionne en personnel réduit durant la période des fêtes.

7. Répartition des adultes selon leur destination après le séjour :

45 % des personnes retrouvent un logement autonome. Nous collaborons activement avec l'AIS du Nord Luxembourg ainsi qu'avec certains propriétaires privés avec lesquelles, nous avons développé une relation de confiance.

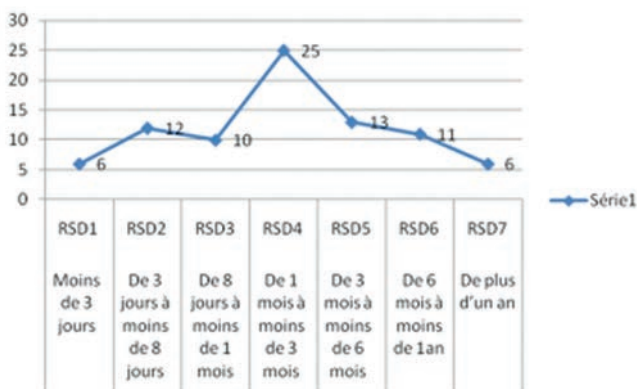


Ce chiffre permet de mieux comprendre l'importance du service post hébergement. En effet, une grande majorité des personnes partie en logement autonome s'installe à proximité de la Maison d'Accueil et exprime la demande de poursuivre le travail effectué lors de leur hébergement.

Nous ne connaissons pas la destination de 20 % des personnes accueillies. Ce chiffre nous interpelle car cela signifie que leurs situations ne se sont pas stabilisées voir même, que ces dernières se sont dégradées. Ce chiffre renforce notre méthodologie d'action quant à l'importance de vérifier l'adéquation de notre projet d'accompagnement collectif en rapport aux réponses à apporter à la personne en demande d'un accueil.

8. La durée des séjours :

Ce résultat confirme notre politique d'accueil qui favorise les courts séjours. En effet, 63 pourcent des séjours sont inférieurs ou égale à 3 mois. La durée moyenne du séjour à la Moisson est de 72 jours.



Activités de la MOISSON en collaboration avec Article 27

Notre sortie « Article 27 » au « Pass »

Par une belle journée ensoleillée, de ce 4 avril, nous avons pu profiter pleinement de la visite au « Pass » qui est un parc scientifique extraordinaire implanté sur un ancien site minier dans le Borinage.



Nous avons commencé l'exploration du site par la visite guidée du vaste musée qui est composé d'une salle sur le corps humain, sur l'antarctique et sur la génétique. Après un petit pique-nique nous sommes allés sur les traces des mineurs et les plus audacieux ont risqué la montée des marches de l'impressionnante molette destinée au mécanisme de montée et descente des ascenseurs. L'ingénieux mécanisme de poulie permet à un ascenseur de monter pendant que l'autre descend dans la mine.



Nous avons terminé la journée avec la projection du film H2O qui sensibilise le public sur notre avenir et l'importance de l'eau. On apprend qu'un Africain con-

somme 4 litres d'eau par jour, un Européen en consomme en moyenne 150 litres et un Américain en consommerait près 300 litres par jour ! Des chiffres qui font réfléchir.

Damien, éducateur.

L'avis de Fabrice :



J'ai vraiment apprécié la visité guidée de la mine, il y a avait beaucoup de vent lorsque l'on est en haut de la molette qui est située à 60 mètres de haut ! Le musée sur le thème du corps humain m'a impressionné, on pouvait voir de vraies parties du corps dédiées à la science ! Le site était vraiment vaste et ce n'était pas de trop d'avoir une journée pour le visiter.

Le film était bien mais trop court ! On se rend compte de la nécessité de l'eau lorsque l'on voit une maman africaine mettre 2 jours pour aller chercher de l'eau pour sa famille, en portant un vase rempli d'eau sur sa tête !

Une chouette journée passée avec le groupe !

L'avis de Dany :

Une belle sortie, merci « Article 27 » et à La Moisson !

Notre visite au musée des Celtes 31/01 au 02/02 2013



Ce jeudi 28 février, nous avons vécu au temps des Celtes! Nous avons commencé cette journée par une présentation de l'ASBL « Article 27 » aux hébergés par Aline Berger, coordinatrice de la cellule. Ceux-ci ont été fort intéressés par les avantages qu'offrent les tickets « Article 27 » et qui leur permettent ainsi la visite de musées, d'aller au théâtre,... à un prix démocratique. Un outil pédagogique qui favorise la réinsertion de la personne dans la société.

Ensuite, nous avons pu apprendre à faire des paniers comme le faisaient les Celtes auparavant. Grâce à des branchages trempés dans l'eau, on peut manipuler plus facilement les brins.

Nous avons poursuivi notre journée par la visite du musée où nous avons pu voir concrètement comment vivaient les gens en ce temps-là. On a vu que seuls les nobles avaient une épée et des chars avec lesquels ils étaient enterrés c'était « la Rolls » celte. La cote de maille (voir photo) pesait 17kg! Mais permettait aux Celtes de résister lorsqu'ils recevaient un coup d'épée. Les tailles des tombes sont impressionnantes jusqu'à 30m de diamètre, on ne retrouve aucun ossements à cause de l'acidité du sol ardennais (les sapins renforcent cette acidité du sol), seuls les bijoux sont retrouvés. On a vu le célèbre chaudron dans lequel les aliments étaient cuits.



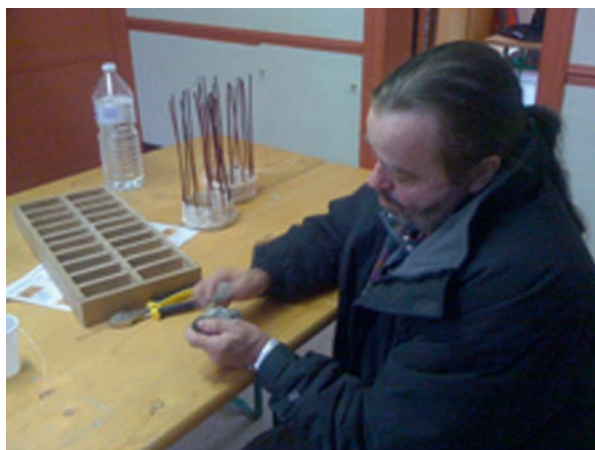
Nous avons terminé la journée en apprenant à faire du feu avec du silex et par frottement avec des bois, ce qui n'est pas évident du tout!

Damien, éducateur.

L'avis d'Yves :

C'était une journée riche au niveau culturel. Le musée était bien présenté et on a quand même appris beaucoup de choses notamment que les Celtes qui peuplaient nos contrées étaient en fait les Gaulois. La présentation sur photos, proposées par Aline, m'a bien plu, merci à elle pour l'organisation de cette journée.

L'avis de Dany :



C'était une belle sortie, les ateliers proposés étaient intéressant en particulier celui où l'on faisait du feu à la manière des anciens! Merci à « Article 27 » pour cette sortie culturelle !

FÊTE DE LA MOISSON À HOUMONT

LE DIMANCHE 23 JUIN 2013

Programme de la fête :

- Activités permanentes gratuites de 8h à 18h
- Marché aux puces/vide grenier/artisans et associations
- Petite restauration et bar
- Expos peintures
- Animation musicale
- Spectacle déambulatoire de clown
- Animations enfants (château gonflable/animation jeux en bois et contes avec le Biblio Bus)



Activités dès 12h :

- Repas :
 - Menu à 16 € (paté maison, la jambonnette de pintadeau framboise/trio de dessert/café)
 - Menu enfants à 8 € (boulettes sauce tomate/frite/mousse au chocolat)
- Animations tout âge gratuites :
 - Construction de lanternes avec Miroir Vagabond
 - Création de tableau avec des matériaux de récupération par Sébastien Decerf
- Animations enfants : grimage
- Animation école de cirque d'Arlon
- Spectacle de théâtre de rue « A la vraie frite » par la compagnie Alvéole

Réservations : tél. 061/26 64 47

Adresse mail : le210@lamoisson.net

Gratuit pour les exposants.

**Réservation souhaitable
pour les repas**

Programme détaillé sur notre site :
asblle210lamoisson.be

La fête est organisée en collaboration
avec le Syndicat d'Initiative de Sainte-Ode,
Animation Loisirs Houmont et l'ADL
dans le cadre du
Week-end Wallonie Bienvenu
et la Province du Luxembourg

